

BARBARA BALKE

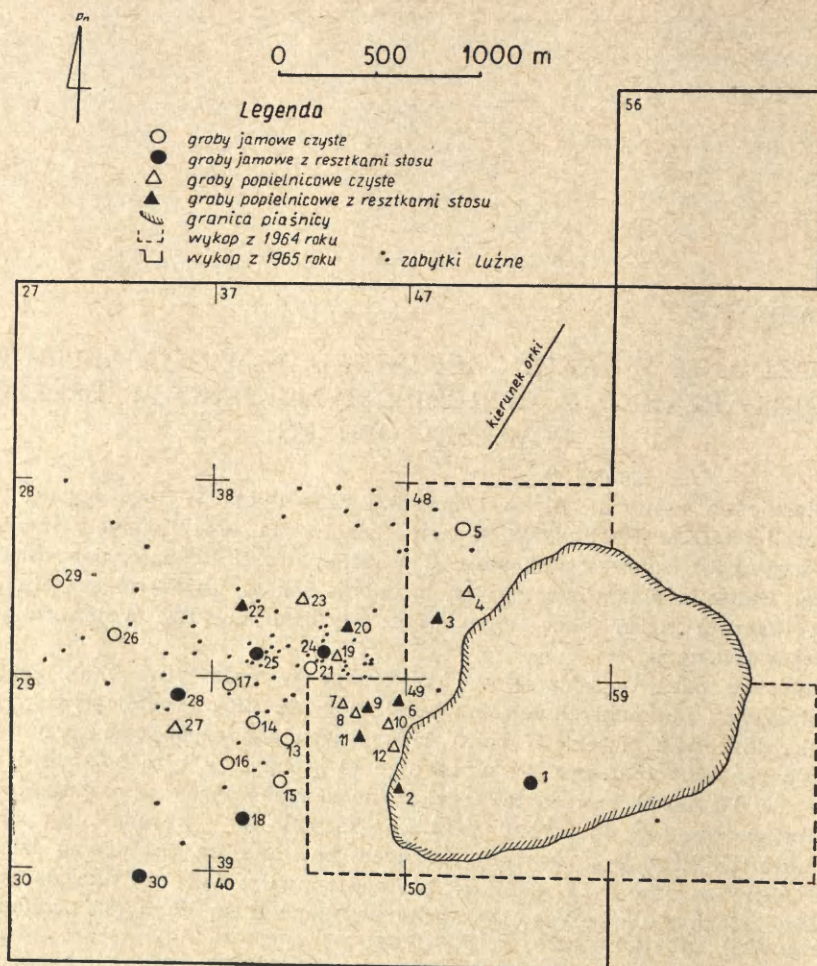
SPRAWOZDANIE Z ZAKOŃCZENIA BADAŃ WYKOPALISKOWYCH NA CMENTARZYSKU Z OKRESU RZYMSKIEGO W BRZEŹCACH, POW. BIAŁOBRZEGI

W miesiącach czerwcu i lipcu 1965 roku Ekspedycja Wykopaliskowa Zakładu Epoki Metali IHKM PAN w Warszawie zakończyła eksplorację cmentarzyska z okresu wpływów rzymskich na stan. 2 w miejscowości Brzeźce, pow. Białobrzegi, nad Pilicą. Badania finansowane były, podobnie jak w ubiegłym sezonie, częściowo przez Instytut HKM i częściowo przez Wydział Kultury Wojewódzkiej Rady Narodowej w Kielcach.

Stanowisko, odkryte i częściowo rozkopane w ubiegłym roku¹, usytuowane było w otoczeniu podmokłych łąk, na wąskim cyplu piaszczystej wydmy, z której zaczęto eksploatować piasek. W roku 1964 przebadano część cmentarzyska, przylegającą do piasznicy (por. ryc. 1), uzyskując 12 grobów, w tym 2 jamowe i 10 popielnicowych. W bieżącym sezonie przekopano łącznie 9 arów, sąsiadujących z wykopem ubiegłorocznym od strony północno-zachodniej i południowej, gdzie (sądząc po układzie grobów i zabytków luźnych) powinna się znajdować dalsza część obiektu. Odkryto jeszcze 18 grobów, które stanowiły, jak się okazało, pozostałą część niewielkiego cmentarzyska. Ponadto uzyskano dużą ilość (83 przedmioty nie licząc ceramiki) zabytków luźnych pochodzących głównie z warstwy gleby i podglebia. Część z nich należała, być może, do inwentarza całkowicie obecnie zniszczonych grobów, a część pochodzi niewątpliwie z obiektów uszkodzonych przez orkę. Uszkodzenie pewnej ilości grobów wynikało z faktu, że warstwa humusu jest na terenie wydmy bardzo cienka (10—20 cm), częściowo wywiana, jamy zaś niektórych grobów zalegały płytko i wskutek działalności pługa duże ich partie zostały zniszczone a materiał rozwleczoney.

W bieżącym sezonie, przeciwnie niż w ubiegłym, zanotowano znaczną przewagę grobów jamowych nad popielnicowymi, których było tylko 5, a jamowych 13. Pochówki popielnicowe również i w tym roku były zróżnicowane: tzw. czyste (bez spalenizny, płytko wkopane) oraz ze szczątkami stosu. Te ostatnie reprezentowały pochówki umieszczone w głębokiej jamie, z popielnicą obsypaną resztkami stosu wraz z inwentarzem. Groby popielnicowe były w dalszym ciągu obficie wyposażone w inwentarz niż jamowe. Zawierały od kilku do kilkunastu przedmiotów, nie licząc ceramiki. Jedynie pochówek nr 27 zawierał tylko dwa przedmioty (grot oszczepu i nożyce), jednak liczba ta jest zapewne niepełna, biorąc pod uwagę zni-

¹ Por. B. Balke, *Wyniki badań wykopaliskowych przeprowadzonych w miejscowości Brzeźce, pow. Białobrzegi, w 1964 roku*, „Sprawozdania Archeologiczne”, t. 18: 1966.



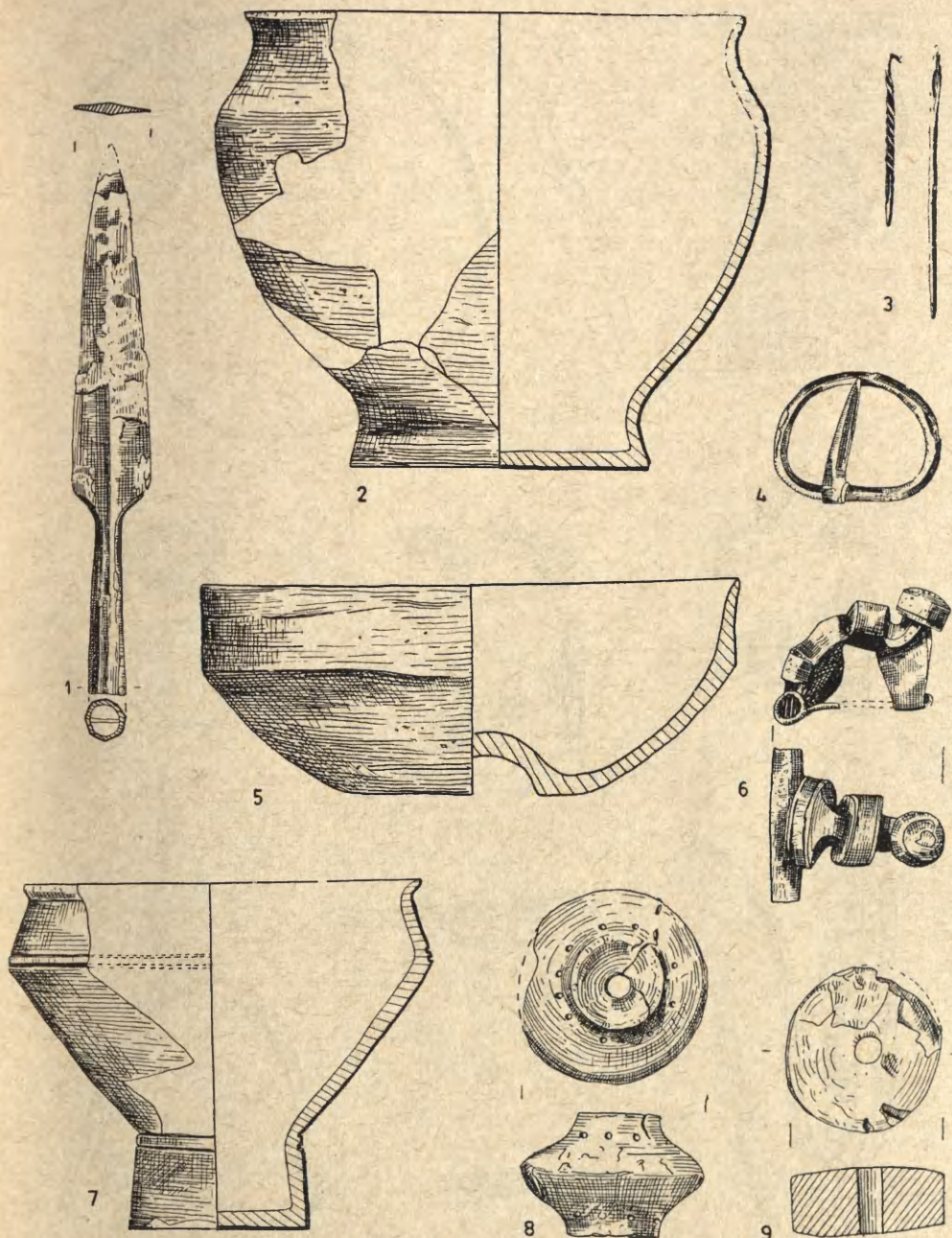
Ryc. 1. Brzeźce, pow. Białobrzegi, stan. 2. Plan grobów

Rys. L. Balke

szczenie jamy grobowej i popielnicy w ok. 70%. Wśród grobów jamowych aż 6 pochówków pozbawionych było całkowicie wyposażenia, 6 zawierało od jednego do trzech przedmiotów i tylko jeden (nr 30) wyposażony był w 6 przedmiotów, przy całkowitym braku ceramiki.

Podsumowując wyniki dwuletnich badań na stan. 2 w Brzeźcach należy stwierdzić co następuje: badania te przyniosły cenną znajomość pierwszego na terenie województwa kieleckiego systematycznie i niemal w całości zbadanego cmentarzyska z okresu rzymskiego. Obiekt był mały, dostarczył w sumie 30 pochówków, a pierwotnie liczył ich prawdopodobnie niewiele więcej, jeśli wziąć pod uwagę mały stosunkowo fragment cmentarzyska zniszczony przez piasnicę. Cmentarzysko reprezentowało niewielką grupę ludzką, której liczebność będzie można w przybliżeniu określić po dokładniejszym sprecyzowaniu czasu używalności obiektu². Gro-

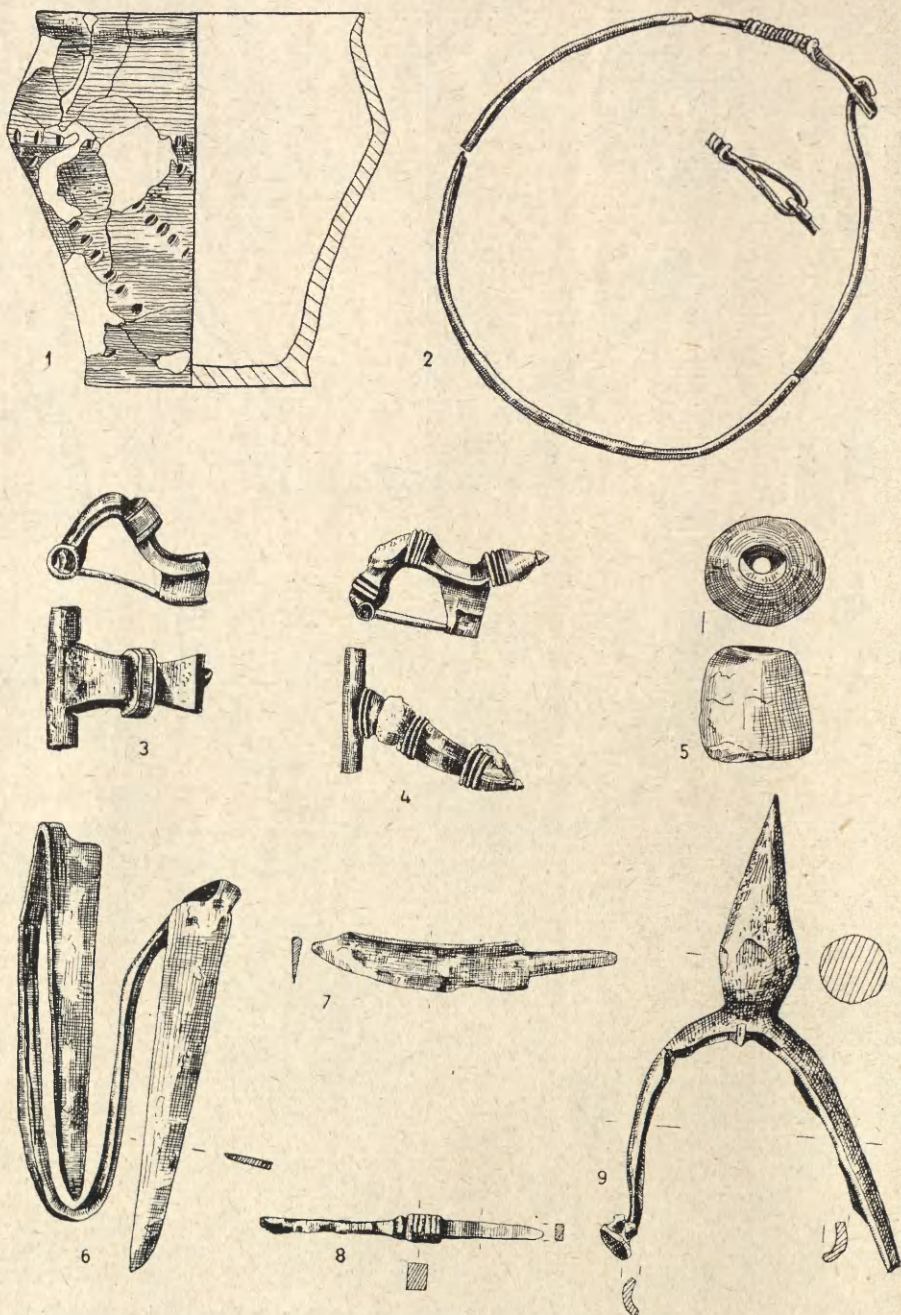
² Materiały ze stanowiska są obecnie w opracowaniu i przygotowywaniu do druku w formie monograficznej.



Ryc. 2. Brzeźce, pow. Białobrzegi, stan. 2. Wybór materiału z grobów:

1 — grób 17; 2 — grób 19; 3, 4 — grób 20; 5—7 — grób 22; 8, 9 — grób 23

Rys. B. Tuzimek-Hartwig



Ryc. 3. Brzeźce, pow. Białobrzegi, stan. 2. Wybór materiału:

1-3 — grób 23; 4, 5 — grób 30; 6 — grób 27; 7-9 — luźne

Rys. B. Hartwig-Tuzimek

by były dokładnie w połowie jamowe i w połowie popielnicowe, co na terenie kultury przeworskiej jest rzadziej obserwowanym zjawiskiem, gdyż na ogół przeważają na cmentarzyskach pochówki jamowe. Stanowisko przedstawiało obiekt niesłychanie zwarty — większość pochówków skupiona była na 100 m² terenu i właściwie tylko dwa groby mają położenie peryferyczne w stosunku do innych. Układ pochówków w obrębie cmentarzyska wykazuje istnienie pewnej prawidłowości w ich składaniu. Mianowicie prawie wszystkie groby popielnicowe tworzą skupisko w centralnej partii cmentarza, co stanowi niewątpliwie odbicie istniejącego układu stosunków społeczno-obyczajowych.

Materiał kostny z wszystkich wyeksplorowanych grobów poddany został analizie antropologicznej, którą przeprowadziła mgr A. Wiercińska z PMA w Warszawie. W 24 wypadkach udało się określić w przybliżeniu wiek zmarłych, a w 17 również i płeć. Odnosnie do określenia płci pochowanych osobników ustalenia antropologa tylko w dwóch wypadkach nie pokrywały się z obserwacjami archeologicznymi opartymi na analizie wyposażenia grobów³. Ta konfrontacja obu metod pozwala na ustalenie w co najmniej znacznym stopniu rzeczywistego obrazu stosunków w zakresie płci zmarłych.

*Zakład Epoki Metali IHKM PAN
w Warszawie*

BARBARA BALKE

REPORT ON THE FINAL EXCAVATIONS OF THE CEMETERY OF THE ROMAN PERIOD AT BRZEŹCE, DISTR., BIAŁOBRZEGI

In the summer of 1965 the excavations of the cemetery of the Roman period at Brzeźce, the province of Kielce, were completed. The site lies on a sandy dune among humid meadows. In previous years 2 burials in pits and 10 urn burials were examined. During this season 18 burials (13 in pits and 3 urn burials) were recorded. Certain burials were damaged by ploughing, while some must have been destroyed completely, as shown by a large number of unassociated finds (83 objects excluding pottery) discovered on the site. Urn burials fall into two groups: urned cremations together with burned material and „pure” urn burials. The same applies to burials in pits. As a rule the urn burials were richer in grave goods, which in addition to pottery consisted of four to over ten objects. Burials in pits either were unfurnished, or contained only pottery, while the majority had 1—3 objects.

The cemetery has been fully explored. It was not big and rather compact, obviously used by a small number of people. As shown by the plan of the site, urn burials concentrated mostly in the central part of the cemetery.

The skeletal remains were studied by an anthropologist who has determined the approximate age of the dead in 24 cases and the sex in 17. Except for two cases, the determination of sex made by the anthropologist agrees with the observations made by the archaeologist on the ground of grave goods.

³ Odnosnie do szczegółowych wyników analizy antropologicznej szczątków kostnych por. artykuł: A. Wiercińska, *Analiza antropologiczna ludzkich szczątków kostnych z dwóch cmentarzysk ciałopalnych w Brzeźcach, pow. Białobrzegi, z okresu rzymskiego*, „Wiadomości Archeologiczne” (w druku); oraz także, B. Balke, *Dwa cmentarzyska ciałopalne z okresu rzymskiego w miejscowości Brzeźce, pow. Białobrzegi*. Szersze wnioski oraz analiza wyników badań zamieszczone zostaną w monograficznym opracowaniu obu stanowisk.