



STUDIA OBSZARÓW WIEJSKICH
2017, tom 47, s. 23–37
<https://doi.org/10.7163/SOW.47.2>



KOMISJA OBSZARÓW WIEJSKICH
POLSKIE TOWARZYSTWO GEOGRAFICZNE
www.ptgeo.org.pl



INSTYTUT GEOGRAFII I PRZESTRZENNEGO ZAGOSPODAROWANIA
POLSKA AKADEMIA NAUK
www.igipz.pan.pl

Potencjał społeczno-demograficzny a poziom przedsiębiorczości na obszarach wiejskich Polski

Socio-demographic potential and level of entrepreneurship in the rural areas of Poland

Iwona KOPACZ-WYRWAŁ

Uniwersytet Jana Kochanowskiego w Kielcach
Instytut Geografii
ul. Świętokrzyska 15, 25-406 Kielce
iwonakopacz@ujk.edu.pl

Zarys treści: Celem pracy jest określenie stopnia przestrzennego zróżnicowania potencjału społeczno-demograficznego oraz poziomu przedsiębiorczości na obszarach wiejskich Polski. Ponadto podjęto próbę określenia zależności między potencjałem społeczno-demograficznym a poziomem przedsiębiorczości na polskiej wsi. Badaniem objęto wszystkie powiaty w Polsce (obszary wiejskie) – w sumie 314 powiatów. Potencjał społeczno-demograficzny wyrażono syntetycznym wskaźnikiem Perkala, natomiast do przedstawienia poziomu przedsiębiorczości wykorzystano wskaźnik przedsiębiorczości. Przeprowadzona analiza wykazała, że zarówno obecny poziom przedsiębiorczości, jak i potencjał społeczno-demograficzny na obszarach wiejskich Polski są wypadkową oddziaływania wielu czynników i wykazują duże przestrzenne zróżnicowanie, co wynika z ogólnego rozwoju społeczno-ekonomicznego tych obszarów. Ponadto przeprowadzone badania wykazały, że wysokim potencjałem społeczno-demograficznym oraz wysokim poziomem przedsiębiorczości charakteryzują się jednostki przestrzenne zlokalizowane w sąsiedztwie największych aglomeracji miejskich, położone wzdłuż głównych szlaków komunikacyjnych oraz te, o dobrze rozwiniętych funkcjach turystycznych.

Słowa kluczowe: potencjał społeczno-demograficzny, przedsiębiorczość, obszary wiejskie.

Wstęp

W procesie przemian strukturalnych wsi i rolnictwa w Polsce, w dobie globalizacji i integracji europejskiej coraz większą uwagę koncentruje się na problemach aktywizacji społeczności lokalnej w kierunku wykorzystania posiadanych zasobów przyrodniczych, demograficzno-społecznych, kulturowych i infrastrukturalnych danego obszaru w szeroko rozumianej działalności gospodarczej (Golik 1999; Zając 2006; Kamińska 2010). Wyniki prowadzonych w ostatnich latach badań naukowych pozwalają przyjąć założenie, że przedsiębiorczość społeczności lokalnej jest istotną determinantą rozwoju obszarów wiejskich, zarówno w aspekcie gospodarczym, jak i społecznym (Heffner 2007; Hanushek i Woessmann 2008; Justo i in. 2008; Kamińska 2011; Bański i in. 2014; Kopacz-Wyrwał 2015).

Na terytorialnie zróżnicowane poziomy aktywności społeczno-gospodarczej na obszarach wiejskich w Polsce wpływ mają różnorodne czynniki, jednak coraz częściej współcześni badacze dominującą rolę przypisują – obok kapitału fizycznego i finansowego – zasobom ludzkim (Parysek 1995). Jak wskazują badania, „zasoby ludzkie stanowią podstawowe źródło bogactwa narodów, bo to ludzie akumulują kapitał, wykorzystują zasoby naturalne, tworzą organizacje społeczne i ekonomiczne oraz promują rozwój” (Harbison 1973, s. 17).

Współczesne badania rozwoju obszarów wiejskich koncentrują się zazwyczaj na dwóch podstawowych problemach: postępie społeczno-gospodarczym i zjawiskach demograficznych w ujęciu przestrzennym lub czasowym. Jednak demografia nie może ograniczać się jedynie do dyskusji oraz badań z zakresu naturalnego ruchu wędrownego ludności – analizy powinny być prowadzone we współzależności ze zjawiskami społeczno-gospodarczymi (Rowland 2003; Zając 2006; Bacovic 2007). W świetle powyższych uwag celem opracowania jest określenie stopnia przestrzennego zróżnicowania potencjału społeczno-demograficznego oraz poziomu przedsiębiorczości na obszarach wiejskich Polski. Ponadto podjęto próbę określenia zależności między potencjałem społeczno-demograficznym a poziomem przedsiębiorczości na polskiej wsi.

Na podstawie dotychczasowych badań prowadzonych w różnych regionach kraju (Bański 2008, Baran i Kopacz-Wyrwał 2014; Gawęł 2007; Heffner 2007; Jaremczuk 2003; Kamińska 2010; Makiela 2008; Stanny 2009 i inni) wstępnie sformułowano następujące hipotezy badawcze:

- Na obszarach wiejskich Polski występuje znaczne zróżnicowanie przestrzenne potencjału społeczno-demograficznego i poziomu przedsiębiorczości;
- Wysoki stan potencjału społeczno-demograficznego i wysoki poziom przedsiębiorczości występuje w powiatach położonych w sąsiedztwie dużych ośrodków miejskich, wzdłuż głównych szlaków komunikacyjnych oraz na obszarach o dobrze wykształconych funkcjach usługowych, przemysłowych i mieszkaniowych;
- Niski stan potencjału społeczno-demograficznego i niski poziom przedsiębiorczości cechuje obszary peryferyjne, monofunkcyjne rolniczo;
- Istnieje silna korelacja między potencjałem społeczno-demograficznym a poziomem przedsiębiorczości ludności wiejskiej, a największa cechuje obszary sukcesu gospodarczego.

Potencjał społeczno-demograficzny stanowi istotny czynnik rozwoju lokalnego i regionalnego, bowiem przyczynia się do dynamizowania lub spowalniania rozwoju gospodarczego obszarów wiejskich (Kołodziejczyk 2002; Menezes i in. 2012). Najczęściej jest on definiowany jako „siła napędowa” tkwiąca w zasobach ludzkich (ogół możliwości, zdolności i mocy twórczych), a więc przede wszystkim w stanie i strukturze miejscowej ludności. Ponieważ analizy potencjału społeczno-demograficznego nie można prowadzić w oderwaniu od współzależności ze zjawiskami społeczno-ekonomicznymi, których natężenie wpływa znacząco na rozmiary i strukturę populacji – w badaniu uwzględniono również jakość czynnika ludzkiego. Dotychczasowe rozważania naukowe potwierdziły, że na tempo przemian społeczno-gospodarczych obszarów wiejskich ogromny wpływ ma poziom wykształcenia ludności (Kulikowski 2002; Kamińska 2011; Heffner 2010). Wykazano pozytywną korelację między wykształceniem a poziomem rozwoju obszarów wiejskich (Janc i Czapiewski 2005). Dziś to właśnie wykształcenie gwarantuje największe możliwości rozwoju, natomiast niski poziom edukacji może być przyczyną wielu społecznych problemów wsi (bezrobocie, patologie i wykluczenie społeczne).

W efekcie potencjał społeczno-demograficzny wyrażono syntetycznym wskaźnikiem skonstruowanym metodą sum standaryzowanych (wskaźnik Perkala), z wykorzystaniem poniższych cech cząstkowych:

- 1) gęstość zaludnienia (ludność na 1 km²),
- 2) przyrost naturalny (na 1000 mieszkańców),
- 3) odsetek ludności w wieku produkcyjnym (w ogólnej liczbie ludności),
- 4) odsetek bezrobotnych zarejestrowanych (w liczbie ludności w wieku produkcyjnym),
- 5) odsetek osób z wykształceniem co najmniej średnim.

Wartości współczynnika zmienności wyrażone w procentach dla dobranych cech wahają się od 35,4 do 117,3 przy średniej 57,6. Natomiast współczynniki korelacji między poszczególnymi miernikami zawierają się w przedziale od -0,43 do 0,48, co pozwala przyjąć je do dalszej analizy oraz uznać, że dobrane cechy mają zarówno odpowiednią zmienność statystyczną, jak również istotną wartość informacyjną (tab. 1). Standaryzowane wartości miernika cząstkowego, mającego charakter destymulanty (miernik 4), pomnożono przez (-1) w celu uzyskania dla każdej jednostki przestrzennej 5 jednakowo ukierunkowanych wartości standaryzowanych.

Tabela 1. Współczynniki korelacji między przyjętymi miernikami potencjału społeczno-demograficznego na obszarach wiejskich Polski

Miernik	1	2	3	4	5
1	x	0,244	-0,052	-0,359	0,484
2		x	0,427	-0,238	0,101
3			x	-0,017	-0,035
4				x	-0,431
5					x

Źródło: Opracowanie własne na podstawie www.stat.gov.pl.

Jak już wspomniano, na wielofunkcyjny rozwój obszarów wiejskich znaczący wpływ ma aktywność społeczności lokalnych, a zwłaszcza ich przedsiębiorczość (Szymła 2000). Pojęcie przedsiębiorczości można definiować, biorąc pod uwagę różne jej aspekty. Za twórcę teorii przedsiębiorczości uznaje się J. A. Schumpetera (1960), który definiował ją jako proces twórczej destrukcji, w wyniku której powstają nowe kombinacje w sferze wytwarzania, będące załącznikiem działań przedsiębiorczych. W niniejszym opracowaniu przedsiębiorczość rozumiana jest jako cecha osobowości człowieka, wyrażająca się w jego twórczym działaniu polegającym na tworzeniu i rozwoju prywatnej działalności gospodarczej, podejmowanej na własne ryzyko.

Do zmierzenia poziomu przedsiębiorczości na obszarach wiejskich Polski wyliczony został wskaźnik przedsiębiorczości, który jest średnią z 5 ostatnich lat (w celu uniknięcia przypadkowości zjawiska). Jest to jeden z podstawowych wskaźników określających aktywność gospodarczą ludności danego obszaru, obrazujący liczbę podmiotów gospodarczych danej jednostki terytorialnej na 1000 osób w wieku produkcyjnym. Pod uwagę wzięto jedynie podmioty gospodarcze sektora prywatnego, zarejestrowane w rejestrze REGON. Dane statystyczne, które posłużyły do analiz pochodziły z Banku Danych Lokalnych Głównego Urzędu Statystycznego za lata 2010–2014 dla obszarów wiejskich, a badaniem objęto wszystkie powiaty w Polsce (wieś).

Potencjał społeczno-demograficzny na obszarach wiejskich w Polsce

Analizując wartości syntetycznego wskaźnika potencjału społeczno-demograficznego, można stwierdzić, że na obszarach wiejskich Polski występuje ich znaczne zróżnicowanie przestrzenne (ryc. 1). W 2014 r. – w świetle przyjętych mierników – wahały się one od -2,083 (powiat bielski, województwo podlaskie) do 2,170 (powiat pruszkowski, województwo mazowieckie) przy średniej wartości 0,100. Rozpiętość wyniosła aż 4,253, a współczynnik zmienności był równy 31,2%. Dla porównania: ogółem w Polsce (obszary miejskie i wiejskie) wartość tego wskaźnika była ponad trzykrotnie wyższa i wynosiła 0,357. Przyjmując za kryterium wartości powyższego wskaźnika, na obszarach wiejskich Polski wyróżniono 6 klas powiatów: o bardzo niskiej, niskiej, średniej, wysokiej, bardzo wysokiej oraz najwyższej wartości wskaźnika potencjału społeczno-demograficznego (tab. 2).

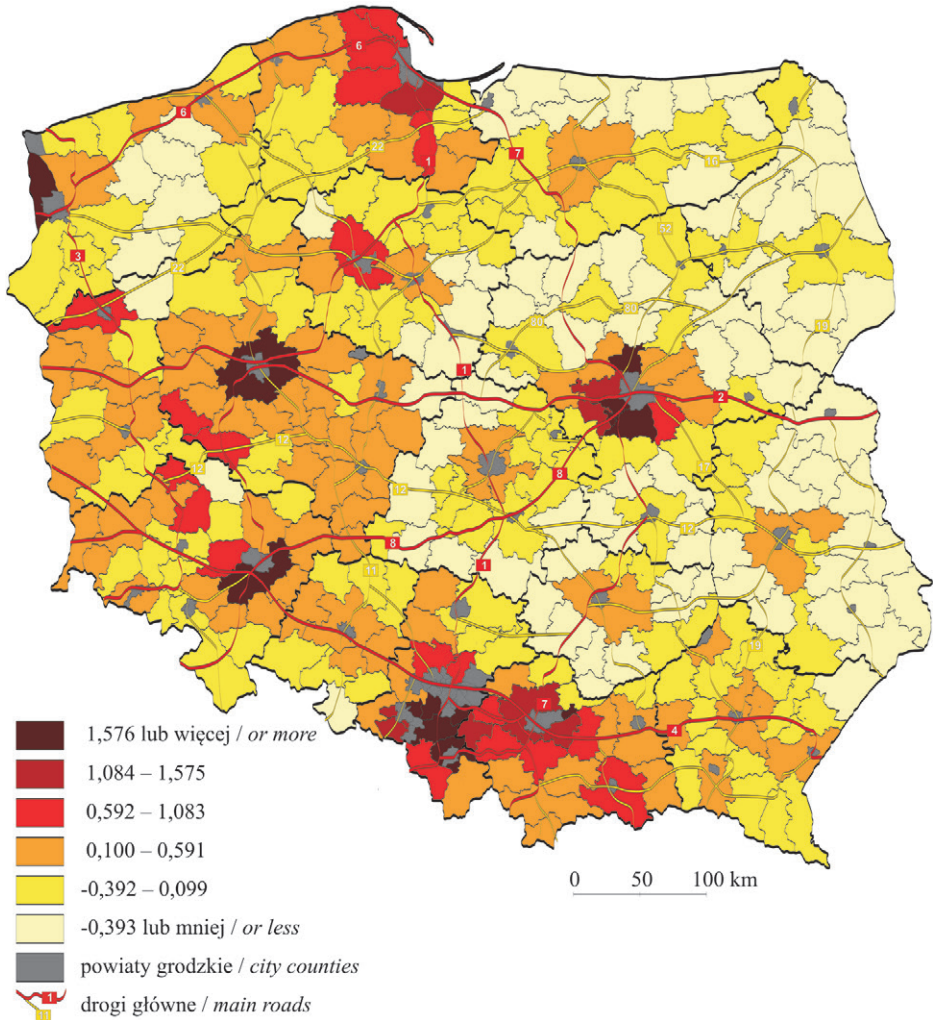
Tabela 2. Syntetyczny wskaźnik potencjału społeczno-demograficznego na obszarach wiejskich Polski

Potencjał społeczno-demograficzny	Średnia	Liczba		Struktura (%)	
		powiatów	ludności	powiatów	ludności
Bardzo niski (-0,393 lub mniej)	-0,685	84	3 118 936	26,8	20,4
Niski (-0,392–0,099)	-0,116	111	4 707 739	35,4	30,8
Średni (0,100–0,591)	0,332	81	4 617 342	25,8	30,3
Wysoki (0,592–1,083)	0,746	20	1 324 919	6,4	8,7
Bardzo wysoki (1,084–1,575)	1,327	8	675 986	2,5	4,4
Najwyższy (1,576 lub więcej)	1,799	10	817 328	3,2	5,4
Razem	0,100	314	15 262 250	100,0	100,0

Źródło: Opracowanie własne na podstawie www.stat.gov.pl.

Powiaty o bardzo niskim potencjale społeczno-demograficznym, gdzie wskaźnik syntetyczny przyjął wartości poniżej -0,393, stanowiły 26,8% ogółu analizowanych jednostek, na obszarze których mieszkała ponad ¼ ludności wiejskiej kraju. Najniższe wartości odnotowano w powiatach województwa podlaskiego: bielskim (-2,083), hajnowskim (-1,853), siemiatyckim (-1,380), jak również mazowieckiego: żuromińskim i przysuskim (-1,228; -1,226). Powiaty te – w większości typowo rolnicze – wykazywały najniższe wartości we wszystkich badanych dziedzinach określających potencjał społeczno-demograficzny. Cechowały się przede wszystkim wysokim odsetkiem osób bezrobotnych oraz bardzo niskim poziomem wykształcenia. Wyraźnie zaznaczyło się także ich charakterystyczne położenie peryferyjne zarówno względem dużych miast, jak i granic wojewódzkich. W większości były to jednostki położone w Polsce wschodniej i centralnej, na obszarach których istnieją poważne bariery infrastruktury technicznej, co z pewnością nie sprzyja zwiększaniu się na tych terenach liczby podmiotów gospodarczych (Kamińska 2010).

Najliczniejszą grupę stanowiły powiaty o niskiej wartości wskaźnika potencjału społeczno-demograficznego, w których przyjął on wartości poniżej 0,099, czyli mniej niż średnia dla obszarów wiejskich kraju. Było to 111 jednostek (35,4%) skupiających 30,8% ludności wiejskiej, a średnia w tej grupie wynosiła -0,116. Były to, podobnie jak w poprzedniej grupie, głównie powiaty położone peryferyjnie w stosunku do dużych ośrodków miejskich i granic wojewódzkich, gdzie dostęp do usług wyższego rzędu oraz możliwości kształcenia są znacznie ograniczone.



Ryc. 1. Przestrzenne zróżnicowanie potencjału społeczno-demograficznego na obszarach wiejskich Polski w 2014 r.

Źródło: opracowanie własne na podstawie www.stat.gov.pl.

Spatial differentiation in socio-demographic potential in rural areas of Poland in 2014

Source: author's own elaboration based on www.stat.gov.pl.

Trzecia grupa, to powiaty o średniej wartości wskaźnika potencjału społeczno-demograficznego, która wahała się od 0,100 do 0,591. Obejmowała ona 81 jednostek (25,8%) skupiających prawie 1/3 ludności wiejskiej Polski. Głównie były to obszary zlokalizowane zarówno wokół mniejszych miast wojewódzkich (Rzeszów, Lublin, Kielce, Łódź, Olsztyn, Toruń, Opole, Zielona Góra), jak również powiatowych (Przemyśl, Tarnobrzeg, Tarnów, Wałbrzych, Kalisz, Słupsk, Koszalin). Ponadto jednostki te położone były pomiędzy powiatami o wysokim i niskim potencjale społeczno-demograficznym – w zachodniej i południowej części kraju. Cechowały się towarowym rolnictwem oraz dobrze rozwiniętymi funkcjami pozarolniczymi: usługowymi, przemysłowymi

i mieszkaniowymi (Bański 2008; Kulikowski 2012). Należy dodać, że obszary podmiejskie charakteryzują się na ogół stałym trendem wzrostu gospodarczego, wynikającym z pomysłnej realizacji różnorodnych przedsięwzięć społeczno-gospodarczych, co znacząco wpływa na ich rozwój wielofunkcyjny.

Powiatów o wysokiej wartości wskaźnika potencjału społeczno-demograficznego (0,592–1,083) było 20 (6,4% ogółu jednostek). Grupa ta skupiała 8,7% ludności wiejskiej kraju, a średnia wynosiła 0,746. Wszystkie, z wyjątkiem powiatu otwockiego, położone były w zachodniej części kraju, wokół największych miast (Gdańsk, Warszawa, Kraków, Wrocław, Katowice) oraz innych miast wojewódzkich (Bydgoszcz, Gorzów Wielkopolski), czyli były to obszary o dobrze wykształconych funkcjach usługowych i mieszkaniowych. Wysokie wartości analizowanego wskaźnika wynikały w przypadku tej grupy z wysokiego przyrostu naturalnego i bardzo wysokiego odsetka osób w wieku produkcyjnym.

Powiaty o bardzo wysokim potencjale społeczno-demograficznym, gdzie wskaźnik syntetyczny przyjął wartości od 1,084 do 1,575, stanowiły jedynie 2,5% ogółu analizowanych jednostek, zamieszkałych przez 4,4% ludności wiejskiej. Położone wokół aglomeracji warszawskiej, krakowskiej oraz gdańskiej charakteryzowały się dużym odsetkiem osób z wykształceniem wyższym, niskim odsetkiem osób bezrobotnych oraz wysokim przyrostem naturalnym. Było to spowodowane dostępnością szkół w miastach oraz migracjami osób dobrze wyedukowanych na obszary podmiejskie.

Ostatnią grupę tworzyło 10 powiatów (3,2%) odznaczających się najwyższymi wartościami wskaźnika potencjału społeczno-demograficznego (powyżej 1,576). Skupiały one zaledwie 5,4% ludności wiejskiej kraju, ale były to najlepiej rozwinięte gospodarczo jednostki ze wszystkich analizowanych powiatów. Położone wokół największych aglomeracji kraju (warszawskiej, śląskiej, wrocławskiej, poznańskiej) oraz w wysoko uprzemysłowionym powiecie polickim odznaczały się wysoką gęstością zaludnienia, wysokim odsetkiem osób pracujących, wysokim odsetkiem osób z wykształceniem wyższym i średnim, niskim współczynnikiem obciążenia demograficznego oraz dodatnim saldem migracji. Śmiało można stwierdzić, że jest to obszar, który zmierza w kierunku wielofunkcyjnego rozwoju, głównie dzięki dobrze rozwiniętej infrastrukturze (Kopacz-Wyrwał 2015).

Poziom przedsiębiorczości na obszarach wiejskich w Polsce

Na obszarach wiejskich Polski zaobserwowano znaczne zróżnicowanie przestrzenne poziomu przedsiębiorczości. Wyliczona dla 5 lat wartość wskaźnika przedsiębiorczości wahała się tam w przedziale od 50,6 w powiecie kazimierskim (województwo świętokrzyskie) do 204,8 w powiecie pruszkowskim (województwo mazowieckie) przy średniej wartości 88,4 (tab. 3, ryc. 2). Rozpiętość wynosiła zatem aż 154,2, a współczynnik zmienności był równy 26,7%. Dla porównania: ogółem w Polsce wartość tego wskaźnika była dużo wyższa i wyniosła 119,4. Przyjmując za kryterium wartości powyższego wskaźnika, na obszarach wiejskich Polski wyróżniono 6 klas powiatów: o bardzo niskim, niskim, średnim, wysokim, bardzo wysokim oraz najwyższym poziomie przedsiębiorczości.

Powiaty o bardzo niskim poziomie przedsiębiorczości charakteryzowała wartość wskaźnika poniżej 64,0. W grupie tej znalazło się 26 jednostek (8,3% ogółu), które skupiły 6,4% ludności wiejskiej kraju. Najniższe wartości odnotowano w powiatach: kazimierskim (50,6; województwo świętokrzyskie), dąbrowskim (51,8; małopolskie), sokólskim

(52,0; podlaskie), chełmskim (53,4; lubelskie) oraz bartoszyckim (54,8; warmińsko-mazurskie). Zlokalizowane były głównie we wschodniej Polsce, na obszarach peryferyjnych województw, z dala od dużych ośrodków miejskich. Większość z nich ma charakter rolniczy, przy czym rolnictwo, prowadzone przeważnie w rodzimych i rozdrobnionych gospodarstwach, wykazuje niską towarowość oraz niski poziom kultury rolnej (Kulikowski 2012). Dodatkowo gospodarstwa te w dużej części należą do emerytów i rencistów (w województwie podkarpackim aż 1/3), co m.in. przy niskim wykształceniu ludności rolniczej wpływa na bardzo wolne tempo procesów modernizacyjnych bądź ich brak. W powiatach tych należałoby jak najszybciej podjąć działania zmierzające do podnoszenia kwalifikacji i aktywizacji lokalnych społeczności.

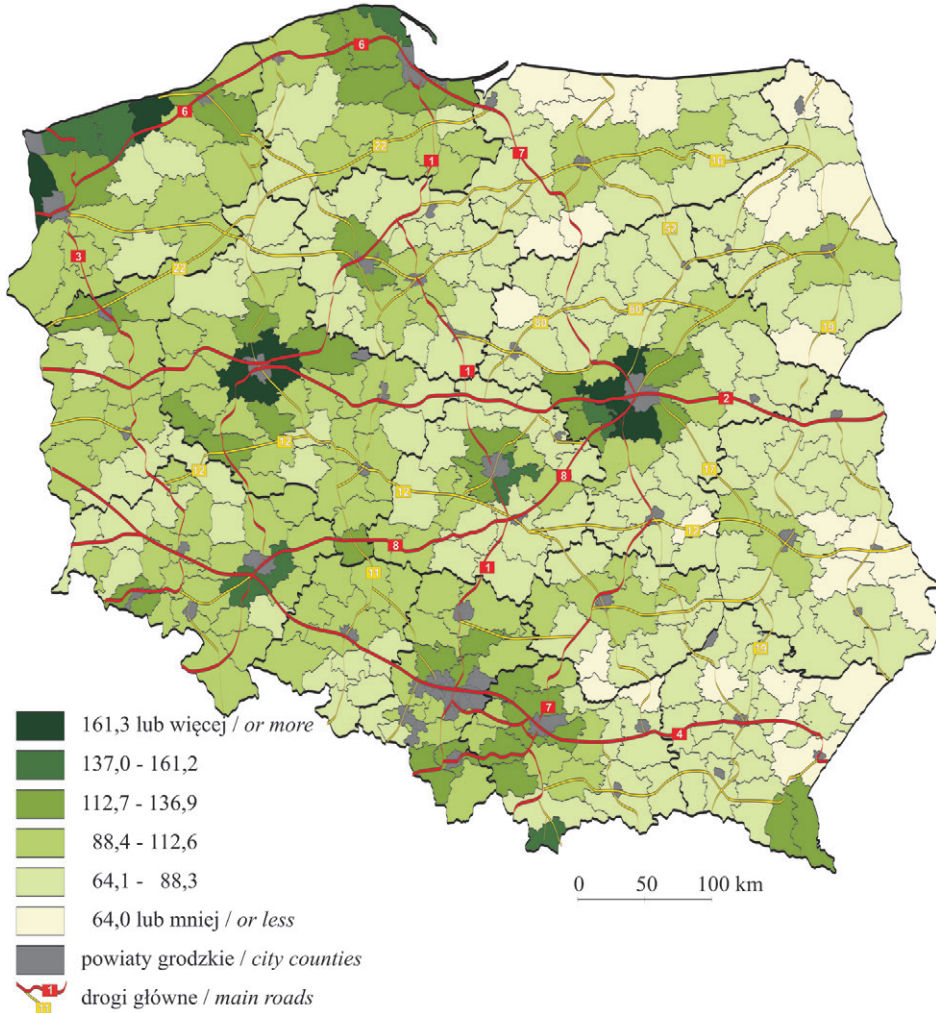
Tabela 3. Wskaźnik przedsiębiorczości na obszarach wiejskich Polski (średnia z lat 2010–2014)

Poziom przedsiębiorczości	Średnia	Liczba		Struktura (%)	
		powiatów	ludności	powiatów	ludności
Bardzo niski (64,0 lub mniej)	59,3	26	988 262	8,3	6,4
Niski (64,1–88,3)	76,9	137	6 516 446	43,7	42,9
Średni (88,4–112,6)	97,9	103	4 873 517	32,8	32,0
Wysoki (112,7–136,9)	122,6	34	1 980 999	10,8	13,0
Bardzo wysoki (137,0–161,2)	146,8	7	340 734	2,2	2,1
Najwyższy (161,3 lub więcej)	181,9	7	562 292	2,2	3,6
Razem	88,4	314	15 262 250	100,0	100,0

Źródło: opracowanie własne na podstawie www.stat.gov.pl.

Druga grupa powiatów – o niskim poziomie przedsiębiorczości – charakteryzowała jednostki, w których wartość analizowanego wskaźnika była niższa niż średnia dla obszarów wiejskich kraju (64,1–88,3). Była to najliczniejsza grupa 137 powiatów (43,7%), skupiająca 42,9% ludności wiejskiej kraju. Również i te jednostki wykazywały położenie peryferyjne i sąsiadowały bezpośrednio z tymi o bardzo niskim poziomie przedsiębiorczości. Bardzo wyraźnie zaznaczyło się ich położenie peryferyjne względem miast oraz granic wojewódzkich. Jak wskazują badania (Kamińska 2011; Bański i in. 2014), obszary te cechuje niski poziom wykształcenia ludności wiejskiej, a faktem jest, że ludność słabiej wykształcona znacznie rzadziej podejmuje ryzyko prowadzenia prywatnej działalności gospodarczej. Jest również niechętna do wprowadzania wszelkich nowości technologicznych w gospodarstwie rolnym z obawy przed niepowodzeniem. Z kolei brak rozwoju prywatnej inicjatywy gospodarczej prowadzi do bardzo małych przychodów w danej jednostce terytorialnej, co przyczynia się do słabego inwestowania na jej obszarze w infrastrukturę społeczną i techniczną, która mogłaby przyciągnąć nowych inwestorów.

W kolejnej grupie – powiatach o średnim poziomie przedsiębiorczości – w których wartość wskaźnika wahała się w granicach 88,4–112,6, czyli już powyżej średniej dla obszarów wiejskich analizowanego obszaru, było 103 (32,8%) jednostek, zamieszkałych przez 32% ludności wiejskiej. Usytuowane one były pomiędzy tymi o wysokim i niskim wskaźniku przedsiębiorczości, a dużą ich grupę stanowiły powiaty położone wokół miast wojewódzkich (w pierwszym pierścieniu: lubelskie, świętokrzyskie, śląskie, opolskie, podlaskie, warmińsko-mazurskie oraz drugim pierścieniu: wielkopolskie, mazowieckie). Jednostki te



Ryc. 2. Przestrzenne zróżnicowanie wartości wskaźnika przedsiębiorczości na obszarach wiejskich Polski

Źródło: opracowanie własne na podstawie www.stat.gov.pl.

Spatial differentiation in the level of entrepreneurship indicator in rural areas of Poland

Source: author's own elaboration based on www.stat.gov.pl.

cechuje towarowe rolnictwo, średnio rozwinięte funkcje pozarolnicze, jak również średnie zasoby kapitału ludzkiego (Kamińska 2011).

Grupa powiatów o wysokim poziomie przedsiębiorczości, w których wartość wskaźnika przedsiębiorczości oscylowała w przedziale od 112,7 do 136,9, skupiała 34 jednostki (10,8%), na obszarze których mieszkało 13% ludności wiejskiej. Średnia w grupie wyniosła 122,6. W powiatach tych, położonych wokół miast wojewódzkich (Kraków, Katowice, Łódź, Gdańsk) oraz na obszarach atrakcyjnych turystycznie (np. jeleniogórski, bieszczadzki, leski, krakowski, koszański, gdański), dzięki sprzyjającym warunkom dla nowych lokalizacji i możliwości rozwoju, generowane są przemiany funkcjonalne i społeczno-ekonomiczne, prowadzące do intensyfikacji procesów suburbanizacji, a wśród

nich przenoszenie nadwyżki kapitału z nasyconych nimi terenów miasta na tereny jego zaplecza (Zioła 2008).

Przedostania klasa to powiaty o bardzo wysokim poziomie przedsiębiorczości, gdzie wartość analizowanego wskaźnika wahała się w przedziale 137,0–161,2. Zaliczono do niej jedynie 7 (2,2%) jednostek, które skupiały 2,1% ludności wiejskiej. W grupie tej dominowały obszary stref podmiejskich największych miast wojewódzkich (Warszawa, Łódź, Wrocław), charakteryzujące się dużym odsetkiem ludności w wieku produkcyjnym, dobrze wykształconej i przedsiębiorczej. Ponadto do grupy tej weszły jednostki uprzemysłowione oraz te o dominujących funkcjach turystycznych (powiaty: tatrzański, gryficki, kamieński, pucki).

Obszary odznaczające się najwyższym poziomem przedsiębiorczości również stanowiły jedynie 2,2% ogółu analizowanych jednostek, choć na ich obszarze mieszkało nieco więcej ludności wiejskiej (3,6%), niż w poprzedniej grupie. Najwyższe wartości odnotowano w powiatach: pruszkowskim (204,8; województwo mazowieckie), kołobrzeskim i polickim (188,2 i 184,8; województwo zachodniopomorskie). Można stwierdzić, że dwie ostatnie grupy to wiejskie obszary sukcesu gospodarczego, charakteryzujące się pomyślnym przebiegiem procesów społeczno-gospodarczych, które pobudzają lub wzmacniają rozwój ich struktur przestrzennych (Bański 2008).

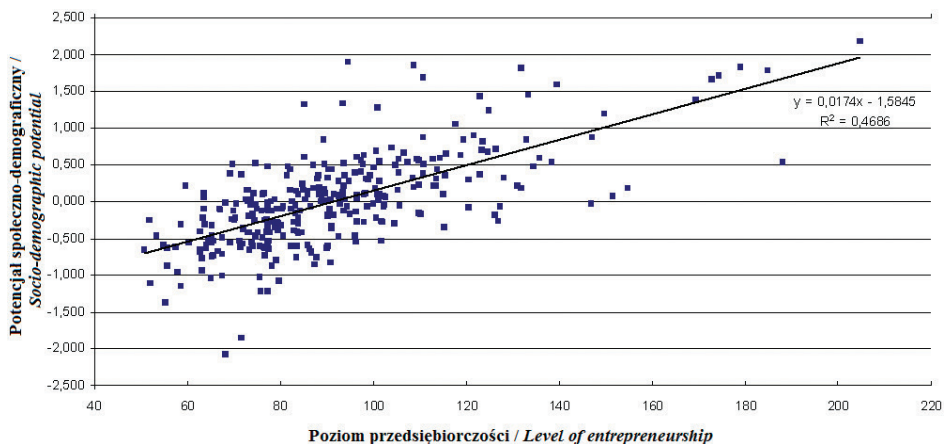
Zależność między potencjałem społeczno-demograficznym a poziomem przedsiębiorczości na obszarach wiejskich Polski

Przeprowadzona analiza wykazała, że istnieje silna korelacja pomiędzy potencjałem społeczno-demograficznym i poziomem przedsiębiorczości na obszarach wiejskich Polski. Współczynnik korelacji wyniósł 0,685, a równanie regresji przyjęło postać: $y=0,017x-1,585$ (ryc. 3). Natomiast współczynnik determinacji wykazał, że w 46,8% poziom przedsiębiorczości może być objaśniany potencjałem społeczno-demograficznym, natomiast w pozostałych 53,2% zależy od innych czynników. Należy sobie jednak zdawać sprawę z faktu, że zarówno potencjał społeczno-demograficzny, jak i poziom przedsiębiorczości są wypadkową wielu różnych czynników, które wykraczają poza ramy przyjęte w niniejszym opracowaniu.

Ze względu na wartość syntetycznego wskaźnika potencjału społeczno-demograficznego i wskaźnika przedsiębiorczości na obszarach wiejskich Polski wyróżniono 4 typy powiatów (tab. 4, ryc. 4):

Powiaty o wysokiej wartości wskaźnika potencjału społeczno-demograficznego i wysokiej wartości wskaźnika przedsiębiorczości (gdzie uwzględniono obydwie wartości powyżej średniej dla obszarów wiejskich Polski). W grupie tej znalazły się 93 (29,6%) jednostki, skupiające 37,5% ludności wiejskiej Polski. Położone są głównie w zachodniej części kraju, wokół największych miast i aglomeracji, przy czym strefa oddziaływania miasta na tereny wiejskie zależy od jego wielkości. Im większe miasto tym większa jest jego strefa oddziaływania. W przypadku największych aglomeracji (Warszawa, Kraków, Katowice, Wrocław, Poznań, Gdańsk) zasięg ten obejmuje dwa pierścienie powiatów leżące w jego bezpośrednim sąsiedztwie, a przy mniejszych miastach wojewódzkich (Kielce, Opole, Olsztyn) są to średnio 1 lub 2 powiaty. Strefy te nie układają się jednak koncentrycznie, lecz są rozciągnięte w różnych kierunkach, co ma związek z układem głównych szlaków

komunikacyjnych kraju. Dzięki położeniu właśnie w strefach podmiejskich jednostki te cechuje także towarowe rolnictwo oraz wysoko rozwinięte funkcje pozarolnicze (Bański 2008; Kulikowski 2012).



Ryc. 3. Zależność między potencjałem społeczno-demograficznym a poziomem przedsiębiorczości na obszarach wiejskich Polski

Źródło: opracowanie własne na podstawie www.stat.gov.pl.

Relation between the socio-demographic potential and the level of entrepreneurship in rural areas of Poland
Source: author's own elaboration based on www.stat.gov.pl.

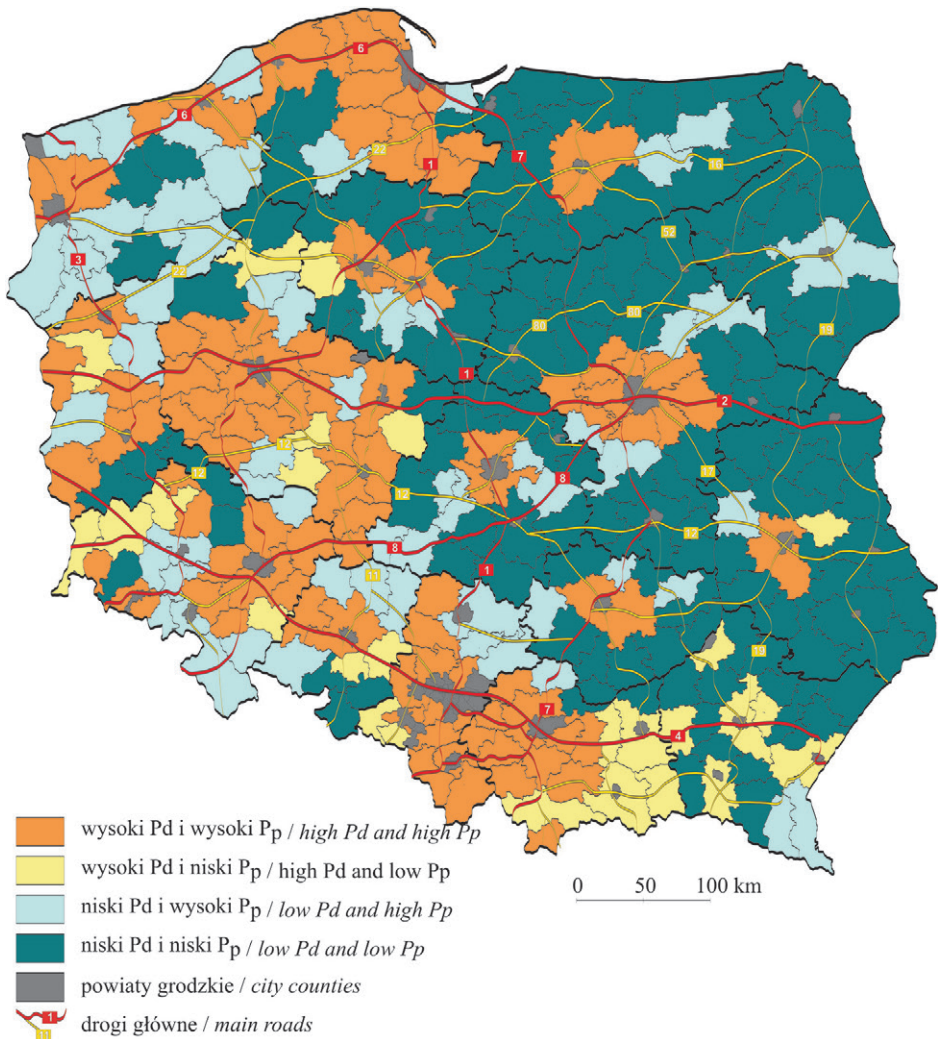
Tabela 4. Typologia gmin ze względu na wartość wskaźnika potencjału społeczno-demograficznego i wskaźnika przedsiębiorczości na obszarach wiejskich Polski

Typ gminy	Średnia		Liczba		Struktura (%)	
	potencjał społeczno-demograficzny	poziom przedsiębiorczości	powiatów	ludności	powiatów	ludności
Wysoki P_d /wysoki P_p	0,666	115,5	93	5 718 421	29,6	37,5
Wysoki P_d /niski P_p	0,329	78,7	26	1 717 154	8,3	11,3
Niski P_d /wysoki P_p	-0,143	100,3	58	2 099 185	18,5	13,8
Niski P_d /niski P_p	-0,454	73,2	137	5 727 490	43,6	37,4
Razem	0,100	88,4	314	15 262 250	100,0	100,0

Źródło: Opracowanie własne na podstawie www.stat.gov.pl

Powiaty o wysokiej wartości wskaźnika potencjału społeczno-demograficznego i niskiej wartości wskaźnika przedsiębiorczości. Znalazło się tu 26 jednostek (8,3%) skupiających 11,3% ludności. Rozmieszczone są wyspowo i sąsiadują z jednostkami poprzedniej grupy, na obszarze południowej i zachodniej części kraju (województwo podkarpackie, peryferia województwa małopolskiego, śląskiego, dolnośląskiego i wielkopolskiego). Są to jednostki głównie o charakterze rolniczym, w których kładzie się nacisk na aktywizację ludności wiejskiej. Lokalna społeczność powinna uczynić wszystko, aby wykorzystać szansę i sprawić, aby istniejący i znakomicie rozwinięty potencjał społeczno-demograficzny stał się przyczynkiem do dalszego osiedlania się tam ludności

młodej, dobrze wykształconej, a zwłaszcza przedsiębiorczej. Jak podają M. Kłodziński i W. Dzun (2003), różnice w wykorzystaniu instrumentów wspierających rozwój lokalny nie wynikają z poziomu zasobów materialnych, jakimi dysponują poszczególne gminy, lecz z zaangażowania ludzi, gdyż to oni są główną determinantą sukcesu, ich przedsiębiorczość oraz zdolność do samoorganizowania i współdziałania.



Ryc. 4. Typologia powiatów ze względu na zależność między potencjałem społeczno-demograficznym a poziomem przedsiębiorczości na obszarach wiejskich Polski
 Źródło: Opracowanie własne na podstawie www.stat.gov.pl.
Typology of counties with regard to the relation between the socio-demographic potential and the level of entrepreneurship in rural areas of Poland
 Source: author's own elaboration based on www.stat.gov.pl.

Powiaty o niskiej wartości wskaźnika potencjału społeczno-demograficznego i wysokiej wartości wskaźnika przedsiębiorczości – grupę tę stanowi 58 jednostek (18,5%), skupiających 13,8% ludności wiejskiej. Charakterystyczne jest ich położenie na obszarach rolniczych oraz atrakcyjnych turystycznie, głównie w zachodniej części kraju, na peryferiach województw. W zależności od zaangażowania społeczności i władz lokalnych oraz poprawy warunków życia (dzięki m.in. rozwojowi przedsiębiorczości), obszary te w najbliższych latach mogą stać się obszarami o wysokim wskaźniku potencjału społeczno-demograficznego.

Powiaty o niskiej wartości wskaźnika potencjału społeczno-demograficznego i niskiej wartości wskaźnika przedsiębiorczości, gdzie obydwie wartości były poniżej średniej dla badanego obszaru. Niestety jest to najliczniejsza grupa 137 jednostek (43,6%), skupiająca 37,4% ludności wiejskiej kraju. Położone są peryferyjnie, głównie we wschodniej części kraju. W większości odznaczają się dużym odsetkiem osób bezrobotnych, a do grupy tej zaliczono również wiejskie obszary depopulacyjne o niekorzystnych strukturach demograficznych (Baran i Kopacz-Wyrwał 2014). Cechują się m.in. zwicniętą równowagą płci, starzeniem się społeczeństwa, odpływem ludności młodej i przedsiębiorczej, a także spadkiem liczby urodzeń. Niestety dalsze pogłębianie się procesów depopulacji na tym obszarze prowadzić będzie do narastających negatywnych zjawisk społecznych, ubożenia społeczeństwa, a w konsekwencji do dalszego spadku poziomu przedsiębiorczości.

Wnioski

Przeprowadzona analiza wykazała, że na obszarach wiejskich w Polsce występuje znaczne zróżnicowanie przestrzenne potencjału społeczno-demograficznego i poziomu przedsiębiorczości. Wynika to z ogólnego rozwoju społeczno-gospodarczego tych obszarów, a wpływ na taką sytuację miał głównie stopień urbanizacji obszarów wiejskich, poziom uprzemysłowienia oraz funkcjonowanie aglomeracji miejskich (Zeliaś 2004; Kamińska 2010). Ponadto badania wykazały, że na obszarach wiejskich istnieje silna korelacja pomiędzy potencjałem społeczno-demograficznym i poziomem przedsiębiorczości. Współczynnik korelacji wyniósł 0,685. Należy jednak przypomnieć, że zarówno potencjał społeczno-demograficzny, jak i poziom przedsiębiorczości są wypadkową wielu różnych czynników, które wykraczają poza ramy przyjęte w niniejszym opracowaniu. W związku z tym istnieje potrzeba przeprowadzenia w tych powiatach dalszych, bardziej szczegółowych badań, które być może pozwolą stwierdzić brak prostej zależności przyczynowo-skutkowej między potencjałem społeczno-demograficznym a przedsiębiorczością.

Najwyższe wartości syntetycznego wskaźnika potencjału społeczno-demograficznego i wskaźnika przedsiębiorczości odnotowano w zachodniej części kraju, wokół największych miast i aglomeracji, przy czym strefa oddziaływania miasta na tereny wiejskie zależała od jego wielkości. W wyniku nagromadzenia różnych zjawisk społecznych (np. napływ migracyjny, aktywność mieszkańców, wysoki poziom wykształcenia) i ekonomicznych (napływ inwestycji, dobre wyposażenie w infrastrukturę, sąsiedztwo dużego rynku zbytu i rynku pracy) sprzyjających rozwojowi gospodarczemu, jednostki te są „skazane” na suk-

ces (Bański 2008). Ponadto dzięki położeniu w bliskiej odległości od ośrodka miejskiego średni czas dojazdu do pracy w mieście zajmuje około 30–40 min. Jest to zgodne z tezą K. Czapiewskiego (2011), że wiejskie obszary sukcesu posiadają korzystną dostępność czasową do ośrodków miejskich. Należy również dodać, że wiejskie obszary progresji charakteryzują się na ogół stałym trendem wzrostu gospodarczego, wynikającym z pomyślniej realizacji różnorodnych przedsięwzięć społeczno-gospodarczych (Bański 2008). Efektem tego jest wielofunkcyjność gminy, dobrze rozwinięta infrastruktura techniczna, wysoki poziom przedsiębiorczości i aktywności społecznej mieszkańców oraz wysoka efektywność podmiotów gospodarczych (Heffner 2007).

Najniższe wartości syntetycznego wskaźnika potencjału społeczno-demograficznego i wskaźnika przedsiębiorczości wystąpiły we wschodniej Polsce, na obszarach peryferyjnych i pokrywały się one z rejonami monofunkcyjnymi rolniczo, cechującymi się niskim poziomem gospodarki rolnej, problemami demograficznymi (depopulacja, emigracja), społecznymi i niskim poziomem inwestycji na wsi (Stanny 2009; Kopacz-Wyrwał 2015). Należy podkreślić także, że wśród tych jednostek dominują takie obszary depopulacyjne, z których odplywa głównie ludność młoda w wieku produkcyjnym. Taka sytuacja prowadzi do spadku liczby zawieranych małżeństw oraz stopy urodzeń. Ponadto – według J. Bańskiego (2008) – im dalej w kierunku peryferii, tym jest znacznie trudniej osiągnąć sukces gospodarczy niezwiązany z działalnością rolniczą. Twórcą sukcesu gospodarczego na obszarach peryferyjnych powinien być przede wszystkim rolnik-przedsiębiorca, który zdecyduje się na ryzyko podjęcia nowych inwestycji. Niska aktywność i brak przedsiębiorczości hamują szanse wyjścia z kręgu biedy, a niski poziom kapitału ludzkiego i społecznego jeszcze tę biedę może pogłębić, gdyż jest on uwarunkowany skłonnością jednostek do działania w zbiorowości, zdolnością do generowania nowych powiązań, kontaktów i sieci (Będzik 2008).

Podsumowując, można stwierdzić, że o wysokości potencjału społeczno-demograficznego i poziomu przedsiębiorczości na obszarach wiejskich Polski zadecydowały w głównej mierze procesy urbanizacji i industrializacji. Jak podaje W. Kamińska (2010, s. 146), „różnicowanie się struktury pozarolniczych źródeł zatrudnienia (urbanizacja ekonomiczna) powoduje wzrost ich atrakcyjności zarówno osiedleńczej, jak i lokalizacyjnej”. Dodatkowo lokalizacja na obszarach szczególnie atrakcyjnych turystycznie odgrywa bardzo ważną rolę w generowaniu sukcesu gminy. Turystyka, powstrzymując emigrację ludności wiejskiej (zwłaszcza młodzieży) do miast, wywiera tym samym korzystny wpływ na stan i jakość zasobów siły roboczej (Kurek 1990). Potwierdza to fakt, że czynnikiem decydującym o rozwoju regionalnym jest odpowiednie wykorzystanie mobilności i przedsiębiorczości społeczności lokalnych oraz zaangażowania w niego różnych podmiotów gospodarczych (Szymała 2000). Ponadto czynnikiem dynamizującym rozwój regionalny są odpowiednie działania samorządów gminnych przyczyniające się do poprawy jakości czynnika ludzkiego na obszarach wiejskich oraz inwestycje zmierzające do podnoszenia konkurencyjności tych obszarów (Kamińska 2006). W efekcie działania te przyczyniać się będą do rozwoju społeczno-gospodarczego i przestrzennego, urbanizacji, a tym samym do wzrostu atrakcyjności obszarów wiejskich jako miejsca do pracy i zamieszkania.

Literatura

- Bacovic M.**, 2007, *Demographic Changes in transition countries: Opportunity or Obstacle for Economic Growth? Case of Montenegro*, European Research Studies Journal, European Research Studies Journal, 3–4, s. 31–44.
- Bański J.**, 2008, *Wiejskie obszary sukcesu gospodarczego*, IGiPZ PAN, Warszawa.
- Bański J., Czapiewski K., Mazur M., Rogowiecki P., Szymańska M.**, 2014, *Koncepcja systemowego wsparcia przedsiębiorczości na obszarach wiejskich w ramach projektu PN. „Rozwój przedsiębiorczości na terenach wiejskich – diagnoza, kierunki, rekomendacje dla polityki rozwoju obszarów wiejskich”*, IGiPZ PAN, Warszawa.
- Baran E., Kopacz-Wyrwał I.**, 2014, *Poziom życia a procesy depopulacji na obszarach wiejskich południowo-wschodniej Polski*, [w:] W. Kamińska, K. Heffner (red.), *Obszary wiejskie: wielofunkcyjność, migracje, nowe wizje rozwoju*, Studia KPZK PAN, 156, Warszawa, s. 168–194.
- Będzik B.**, 2008, *Kapitał społeczny jako ważny czynnik rozwoju obszarów wiejskich. Rozwój zasobów kapitału ludzkiego obszarów wiejskich*, Studia i Prace Wydziału Nauk Ekonomicznych i Zarządzania Uniwersytetu Szczecińskiego, 8, s. 40–47.
- Gawęł A.**, 2007, *Ekonomiczne determinanty przedsiębiorczości*, Wydawnictwo Akademii Ekonomicznej w Poznaniu, Poznań.
- Golik D.**, 1999, *Znaczenie rozwoju lokalnego oraz przedsiębiorczości w polityce rozwoju regionalnego*, [w:] J. Targalski (red.), *Przedsiębiorczość a lokalny i regionalny rozwój gospodarczy*, Wydawnictwo Akademii Ekonomicznej, Kraków, s. 191–200.
- Hanushek E.A., Woessmann L.**, 2008, *The Role of Cognitive Skills in Economic Development*, Journal of Economic Literature, 46 (3), s. 607–668.
- Heffner K.**, 2007, *Rozwój społeczno-gospodarczy obszarów wiejskich. Definicje – uwarunkowania – zależności – czynniki – skutki. Badania zróżnicowania rozwoju obszarów wiejskich*, [w:] A. Rosner (red.), *Zróżnicowanie poziomu rozwoju społeczno-gospodarczego obszarów wiejskich, a zróżnicowanie dynamiki przemian*, IRWiR PAN, Warszawa, s. 11–26.
- Jaremczuk K.**, 2003, *Uwarunkowania rozwoju przedsiębiorczości – szanse i zagrożenia*, Wydawnictwo PWSZ, Tarnobrzeg.
- Justo R., De Castro J.O., Maydeu-Olivares A.**, 2008, *Indicators of Entrepreneurship Activity: Some Methodological Contributions*, International Journal of Entrepreneurship and Small Business, 6, 4, s. 604–621.
- Kamińska W.**, 2006, *Pozarolnicza indywidualna działalność gospodarcza w Polsce w latach 1988–2003*, Prace Geograficzne, 203, IGiPZ PAN, Warszawa.
- Kamińska W.**, 2010, *Urbanizacja obszarów wiejskich województwa świętokrzyskiego*, Instytut Geografii UJK, Kielce.
- Kamińska W.**, 2011, *Kapitał ludzki i społeczny na obszarach wiejskich w Polsce. Przykład województwa świętokrzyskiego*, Instytut Geografii UJK, Kielce.
- Kłodziński M., Dzun W.**, 2003, *Aktywizacja wiejskich obszarów problemowych*. IRWiR PAN, KRO-WiOGŻ AR, Szczecin, Warszawa.
- Kołodziejczyk D.**, 2002, *Ocena potencjału demograficznego gmin w Polsce (w aspekcie ilościowym i jakościowym)*, [w:] J. Bański, E. Ryzd (red.), *Spółeczne problemy wsi*, Studia Obszarów Wiejskich, 2, s. 19–30.
- Kopacz-Wyrwał I.**, 2015, *Przedsiębiorczość a poziom życia na obszarach wiejskich Polski Wschodniej*, [w:] Z. Ziolo, T. Rachwał (red.), *Rola przedsiębiorczości w rozwoju społeczno-gospodarczym*

układów przestrzennych, *Przedsiębiorczość – Edukacja*, 11, Uniwersytet Pedagogiczny im. Komisji Edukacji Narodowej w Krakowie, Warszawa-Kraków, s. 82–97.

Kulikowski R., 2012, *Produktywność i towarowość rolnictwa w Polsce*, Barometr Regionalny. Analizy. Prognozy, 4.

Kurek W., 1990, *Wpływ turystyki na przemiany społeczno-ekonomiczne obszarów wiejskich Karpat*, Prace habilitacyjne, 194, Uniwersytet Jagielloński, Kraków.

Makieła Z., 2008, *Przedsiębiorczość regionalna*, Wydawnictwo Diffin, Warszawa.

Menezes de T.A., Silveira-Neto R.M., Azzoni C.R., 2012, *Demography and evolution of regional inequality*, *Annales of Regional Sciences*, 49, 3, s. 643–655.

Rowland D., 2003, *Demographic Methods and Concepts*, Oxford University Press, Oxford.

Schumpeter J. A., 1960, *Teoria rozwoju gospodarczego*, PWN, Warszawa.

Stanny M., 2009, *Zróżnicowanie poziomu rozwoju obszarów wiejskich w Polsce a problem realizacji polityki spójności*, *Więś i Rolnictwo*, 4, s. 246–257.

Szymła Z., 2000, *Determinanty rozwoju regionalnego*, Wydawnictwo Ossolineum, Kraków.

Zajęc K., 2006, *Czynniki demograficzne warunkujące rozwój społeczno-gospodarczy*, Wydawnictwo Akademii Ekonomicznej, Kraków.

Zeliaś A., 2004, *Poziom życia w Polsce i krajach Unii Europejskiej*, PWE, Warszawa.

Zioło Z., 2008, *Renesans badań nad procesami semiurbanizacją*, [w:] T. Markowski, Z. Strzelecki (red.), *Obszary urbanizacji i semiurbanizacji wsi polskiej a możliwości ich rozwoju w ramach PROW 2007–2013*, *Studia KPZK PAN*, 119, Warszawa, s. 163–169.

Summary

The aim of this work is to analyse spatial diversification of the socio-demographic potential and the level of entrepreneurship in rural areas in Poland. Moreover, the author strives to determine relations between the socio-demographic potential and entrepreneurs. Research included all the counties in Poland (rural areas) – 314 counties have been studied. The socio-demographic potential was expressed by a Perkal's index, while an entrepreneurship indicator was used in order to present the level of entrepreneurship. The analysis revealed that the present level of entrepreneurship and socio-demographic potential in the rural areas of Poland arises from the influence of multiple factors and show high spatial diversity resulting from the general social and economic development of these areas. Furthermore, the research showed that high socio-demographic potential and high level of entrepreneurship characterise spatial units located in the neighbourhood of the biggest urban centres, along the main routes and those with well-developed tourist functions.

