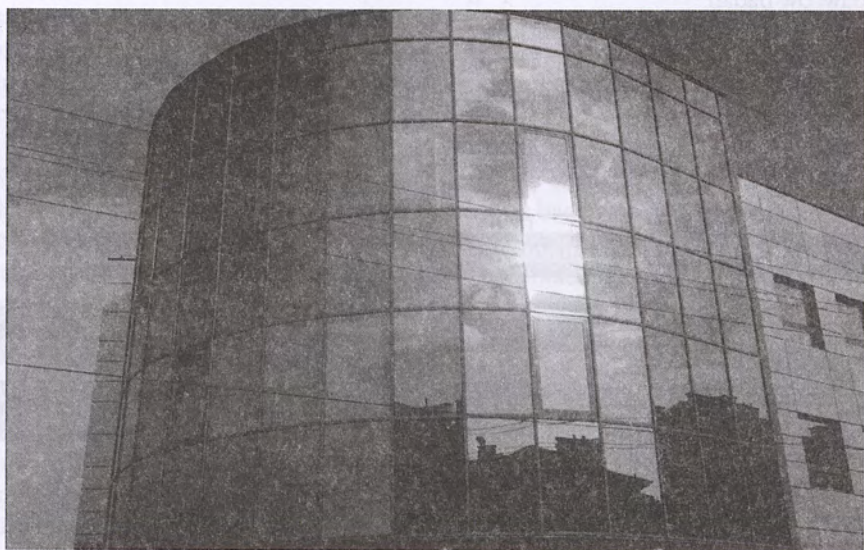




INSTYTUT BADAWCZY



Aczkolwiek instytuty badawcze zorganizowane są w różny sposób, występują w nich pewne wspólne elementy odpowiadające swoją specyfiką poszczególnym składnikom czy fazom procesu badawczego. Ogólny schemat organizacyjny instytutu badawczego przedstawiliśmy na rycinie 2.1. Na tym przykładzie omówimy funkcje pełnione przez poszczególne komórki i zespoły w pracy instytutu.

2.1. Dyrekcja instytutu

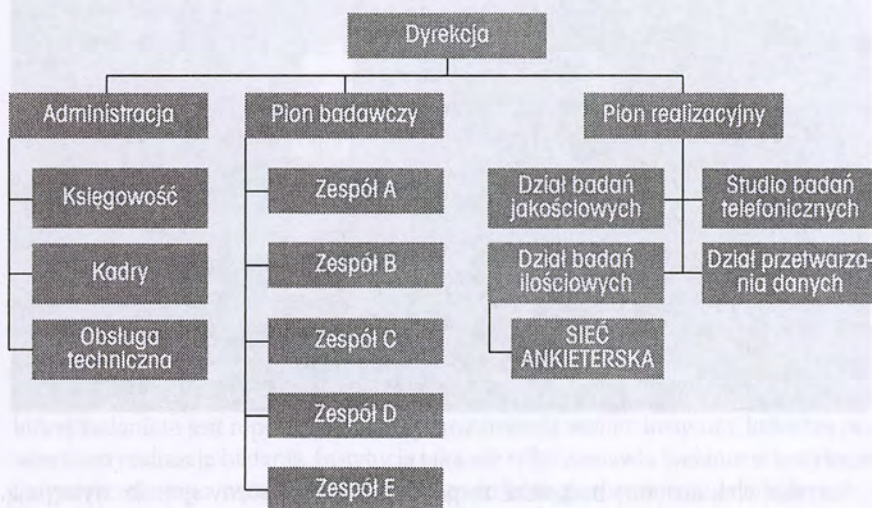
Pracą każdego instytutu kieruje wyspecjalizowany zespół, którego charakter i funkcje zależą zarówno od profilu instytutu, jak też od formy jego własności. W mniejszych instytutach i firmach badawczych kierowanie jego pracą może być realizowane przez jedną osobę: właściciela lub wskazanego przez niego menedżera. W większych instytutach jest to z reguły zespół od kilku do kilkunastu osób, o zróżnicowanym zakresie odpowiedzialności.

Spośród podstawowych funkcji realizowanych przez kierownictwo instytutu należy wymienić:



- planowanie działalności instytutu: decydowanie o kierunkach rozwoju, dokonywanych inwestycjach, profilu działalności,
- bieżące zarządzanie funkcjonowaniem instytutu: nadzór nad sytuacją finansową, negocjowanie kontraktów, rekrutacja i szkolenie personelu,
- propagowanie działalności instytutu, obejmujące reklamę, promocję, a także kształtowanie wizerunku instytutu na rynku usług badawczych i wśród zleceniodawców badań.

Rycina 2.1
Przykładowa struktura organizacyjna instytutu badawczego



2.2. Zespoły badawcze

Zespoły badawcze są to jednostki organizacyjne przygotowane do samodzielnego prowadzenia projektów badawczych od początku do końca. Praca zespołu nad projektem rozpoczyna się z reguły od szczegółowych ustaleń na temat warunków realizacji badania ze zleceniodawcą: jego terminu, zakresu zbiorowości objętej badaniem, zastosowanych technik i narzędzi badawczych, a także form i terminów przedstawienia wyników.

Po dokonaniu tych ustaleń zespół przystępuje do pracy nad uruchomieniem badania. Przygotowywane jest narzędzie badawcze w postaci kwestionariusza ankiety, dyspozycji do prowadzenia przez ankieterów rozmów z badanymi, opracowywane są wszelkie materiały pomocnicze, np. w postaci fotografii testowanych produktów itp. Dodatkowo dokonuje się wszelkich niezbędnych uzgodnień w innych jednostkach instytutu, które będą poprzez swój wyspecjalizowany personel partycypować



w projekcie. W szczególności zleca się przygotowanie schematu doboru badanych osób, uzgadnia terminy i zakres środków niezbędnych do realizacji badania przez ankieterów, aranżuje się prace związane z przygotowaniem oprogramowania do późniejszego przetworzenia zgromadzonych wyników i przygotowania raportu.

W momencie wyjścia badania w teren przedstawiciele zespołu badawczego często uczestniczą w szkoleniu bezpośrednich realizatorów badania (np. ankieterów). Stwarza to im możliwość bezpośredniego przekazania wszelkich uwag i rozstrzygnięcia różnorodnych wątpliwości, które nie ujawniły się we wcześniejszych fazach przygotowywania badania. W niektórych projektach członkowie zespołu uczestniczą bezpośrednio w czynnościach badawczych w charakterze wykonawców bądź obserwatorów.

Po zejściu badania z terenu do zespołu należy opracowanie jego wyników. W różnych projektach może mieć ono różnorodny charakter. W badaniach jakościowych najczęściej polega na opracowaniu zapisu badanych sytuacji w postaci raportu, zawierającego ich syntetyczny opis oraz wnioski odpowiadające pytaniom, jakie sformułował zleceniodawca badania. W badaniach ilościowych na ogół niezbędnym elementem jest przygotowanie komputerowego zbioru danych – zawierającego odpowiedzi badanych, a następnie poddanie analizie tych odpowiedzi za pomocą wyspecjalizowanego oprogramowania. Prace te mogą być wykonane w zespole bądź w dziale przetwarzania danych. Następnie, na podstawie przeliczonych rezultatów, tworzy się raport, do którego włącza się rezultaty badania w postaci tabel wynikowych. Tablice te zawierają najczęściej rozkłady odpowiedzi na poszczególne pytania obliczone osobno dla poszczególnych kategorii respondentów, np. dla kobiet i dla mężczyzn.

Ostatnią fazą realizacji przez zespół projektu jest prezentacja. Polega ona na przedstawieniu w sposób syntetyczny wyników badania przedstawicielom zleceniodawcy, najczęściej w jego siedzibie.

Zespół badawczy liczy od kilku do kilkunastu osób o wyspecjalizowanych funkcjach. Zakres zadań zespołu może być różny. Najczęściej zespół jest ukierunkowany na realizację badań dotyczących pewnych tylko zagadnień, np. konsumpcji artykułów spożywczych czy korzystania z mediów. Niekiedy zespół obsługuje tylko jeden projekt, zwłaszcza gdy ma on charakter wieloletni i wymaga stosowania specyficznych metod badawczych czy szczególnych rozwiązań w fazie raportowania wyników. Zdarza się również, że zespół jest desygnowany do obsługi wszystkich prac danego klienta, niezależnie od ich charakteru i stosownych metod badawczych.

2.3. Dział badań ilościowych

Tego rodzaju zespół osób jest wyodrębniony w każdym instytucie badawczym. Nadzoruje on większość czynności związanych z organizacją i prowadzeniem badań w terenie, czyli poza siedzibą instytutu.



Do najważniejszych zadań działu badań ilościowych należą: planowanie realizacji poszczególnych projektów, dobór prób, przygotowanie ankiet, szkolenie ankieterów i nadzorowanie bieżącej pracy sieci ankieterskiej.

2.4. Sieć ankieterska

Każdy instytut badawczy posiada współpracowników zajmujących się gromadzeniem danych. Najliczniejszą grupę stanowią ankieterzy, tj. osoby zbierające informacje metodą wywiadów kwestionariuszowych. Ogół ankieterów określa się mianem **sieci**, ze względu na ich organizacyjne powiązania z instytutem. Ponieważ gromadzenie informacji odbywa się poza siedzibą instytutu (w terenie), sieć ankieterską nazywa się też **siecią terenową**.

Sieć ankieterska może być zorganizowana w różny sposób. Generalnie można wyróżnić dwa typy organizacji sieci ankieterskich: jednostopniową (zwaną też scentralizowaną) i wielostopniową (zwaną też zdecentralizowaną).

W sieci o strukturze **jednostopniowej** ankieterzy są kierowani bezpośrednio przez dział badań ilościowych. Oznacza to, że szkoleni są przez pracowników instytutu, z instytutu otrzymują materiały badawcze, instytut rozlicza ich z wykonanych prac oraz ocenia jakość ich pracy. W sieciach o strukturze jednostopniowej ankieterzy mogą być rozrzućeni po całym kraju – przyjeżdżają do siedziby instytutu na czas szkolenia lub w celu rozliczenia się z realizowanych badań. Mogą też być mieszkańcami miejscowości, w której jest zlokalizowany instytut, a na czas realizowania badania wyjeżdżać do miejsc, w których realizowany jest projekt badawczy.

W sieci jednostopniowej bieżące kontakty z ankieterami instytut utrzymuje drogą telefoniczną. W ten sposób ankieterzy są zawiadamiani o badaniach, w których będą uczestniczyć. Kwestionariusze, instrukcje i inne materiały dostarcza się ankieterom pocztą, koleją bądź służbą kurierską. Instrukcja do badania zostaje sformułowana tak, aby ankieter mógł do badania przygotować się samodzielnie. Po zrealizowaniu wywiadów ankieter odsyła do instytutu wypełnione kwestionariusze i pozostałe materiały. W ustalonym trybie instytut przekazuje ankieterowi wynagrodzenie za wykonaną pracę.

Instytuty pracujące według schematu jednostopniowej sieci ankieterskiej utrzymują niekiedy w terenie nieliczny personel. Osoby te zwane są instruktorami i ich zadaniem jest rekrutacja nowych ankieterów, ich wstępne przeszkolenie, ocena przydatności do pracy na rzecz instytutu, a także bieżąca kontrola pracy ankieterów realizujących badania w obszarze działania danego instruktora.

W sieci **wielostopniowej** kontakt ankieterów z instytutem ma charakter pośredni, poprzez osoby nazywane **koordynatorami terenowymi**. Wykonują pracę samodzielnie lub prowadzą biura zwane ośrodkami terenowymi, zatrudniając niekiedy dodatkowe osoby do pomocy w organizowaniu i prowadzeniu badań. Koordynator terenowy odpowiada za pracę ośrodka na pewnym obszarze, zwanym okręgiem



lub **regionem**. Granice regionu są z reguły ustalane zgodnie z podziałami administracyjnymi – np. zgodnie z podziałem na województwa, przy czym obszar podlegający ośrodkowi może obejmować jedno lub więcej województw. Niekiedy granice regionów ustala się inaczej: np. według podziałów na krainy geograficzne. Ze względu na nierównomierną gęstość zaludnienia kraju ośrodki są zróżnicowane pod względem obszarów terytorialnych, które im podlegają. W częściach kraju o dużym zaludnieniu ośrodki z reguły zajmują mniejszy obszar, a na terenach o rzadkim zaludnieniu są obszarowo większe.

Najczęstszym typem wielostopniowej organizacji sieci ankietarskiej jest organizacja **dwustopniowa**. W strukturze tej instytut kontaktuje się z koordynatorami, zlecając im wykonanie określonych fragmentów projektu badawczego, a zarazem przekazując im wszelkie uprawnienia i udzielając niezbędnej pomocy w organizowaniu pracy badawczej w ośrodku. Koordynator jest odpowiedzialny za rekrutację ankietatorów oraz za ich wstępne przeszkolenie. Podczas realizacji konkretnych projektów badawczych koordynator dobiera ankietatorów, którzy będą dane badanie realizować, szkoli ich pod kątem specyficznych wymagań danego badania, nadzoruje i kontroluje sposób wykonania pracy przez ankietatorów oraz przekazuje do instytutu materiały badawcze, zawierające zgromadzone dane.

W każdym z działających w Polsce instytutów badawczych obszar kraju jest podzielony na niejednakową liczbę ośrodków. Z reguły liczba ta oscyluje od kilku do ponad dwudziestu. W zależności od ilości badań realizowanych przez instytut oraz od liczby ośrodków, koordynatorom w poszczególnych ośrodkach podlega od kilkunastu do kilkuset ankietatorów. W ośrodkach niewielkich liczebnie relacje między koordynatorem a podległymi mu ankietarami są z reguły bezpośrednie, niekiedy oparte na więzach przyjaźni czy pokrewieństwa. W ośrodkach liczących kilkudziesięciu lub kilkuset ankietatorów relacje te są w większym stopniu formalne i anonimowe.

2.5. Dział badań jakościowych

Badania jakościowe wymagają z zasady specjalistycznego wyposażenia w postaci odpowiednich sal, sprzętu audiowizualnego, urządzeń rejestrujących psychofizyczne reakcje badanych. Dlatego też w instytutach badawczych działalność ta jest z reguły wyodrębniona i prowadzona przez oddzielny zespół.

Organizowanie badań jakościowych jest o tyle złożoną działalnością, że występują tu ograniczenia związane z dostępnymi zasobami w postaci laboratoriów i sprzętu, a także co do pory dnia i dnia tygodnia, gdy możliwe jest objęcie badaniem wymaganych kategorii osób. Dlatego ważną czynnością jest planowanie badań, a zwłaszcza równomiernego wykorzystania posiadanych zasobów.

Dział badań jakościowych posiada swoich własnych współpracowników w terenie, wyspecjalizowanych w organizowaniu tego rodzaju badań. Są to przede wszystkim organizatorzy grup (zwani też „łapaczami”), których zadaniem jest rekrutacja



osób o wymaganych cechach do realizowanych badań. Do kategorii współpracowników działu badań jakościowych należą również moderatorzy wywiadów grupowych oraz ankieterzy do badań audytoryjnych i wywiadów pogłębionych.

2.6. Dział przetwarzania danych

Po zgromadzeniu danych w terenie są one obrabiane i analizowane w instytucie badawczym. Większość prac z tym związanych jest realizowana w dziale przetwarzania danych. Podstawowy rodzaj czynności stanowi przeniesienie zapisu ankieterskiego z kwestionariuszy lub innych materiałów badawczych na nośnik komputerowy. Czynność ta jest nazywana wprowadzaniem danych. Drugi dominujący typ czynności stanowi kodowanie. Polega ono na przypisaniu ustalonych symboli kodowych wypowiedziom badanych.

Po wprowadzeniu dane podlegają procesowi wielostopniowej kontroli. Sprawdza się zarówno ich spójność wewnętrzną, jak też zgodność z materiałami zewnętrznymi. Przykładem tej ostatniej operacji może być weryfikacja zgodności zapisanego przez ankietera roku urodzenia badanej osoby z informacjami na ten temat pochodzącymi z operatu losowania próby. Wszeczną weryfikację danych prowadzi się przede wszystkim w celu wyeliminowania pomyłek, które powstają zarówno w fazie zapisywania przez ankietera odpowiedzi badanego, jak też podczas wprowadzania i kodowania danych.

Po przygotowaniu logicznie spójnego i wolnego od pomyłek komputerowego zbioru danych zawierającego komplet informacji zebranych w badaniu przystępuje się do przygotowania tablic wynikowych, wykresów i innych form prezentacji wyników. Do tych celów wykorzystywane jest wyspecjalizowane oprogramowanie, uwzględniające specyficzne potrzeby i funkcje związane z raportowaniem wyników badań.

2.7. Studio badań telefonicznych

W wielu ośrodkach istnieje wyspecjalizowany zespół zajmujący się gromadzeniem danych drogą telefoniczną. Działalność ta ma szereg elementów specyficznych, które powodują, że nie jest ona prowadzona przez ankieterów realizujących badania w terenie, lecz zostaje skupiona w wyspecjalizowanym dziale, zajmującym się jedynie tego rodzaju badaniami.

Podstawą organizacji działu badań telefonicznych (zwanym też działem CATI, od *Computer Assisted Telephone Interviewing*) jest wielostanowiskowa instalacja komputerowo-telefoniczna. Pozwala ona z jednego miejsca prowadzić równolegle badanie wielu respondentów, przy czym dobór respondenta, umawianie się na rozmowę, zadawanie kolejnych pytań i zapis odpowiedzi są całkowicie nadzorowane przez sieciowy system komputerowy. Występujące w Polsce instalacje liczą od kilkunastu do kilkudziesięciu stanowisk, co pozwala realizować dziennie do kilkuset wywiadów.



2.8. Funkcje kontrolne

W celu utrzymania wymaganej jakości prac terenowych realizowanych w ośrodkach wprowadza się z reguły szereg procedur kontrolnych, działających niezależnie od personelu lub współpracowników terenowych zaangażowanych bezpośrednio w działalność badawczą.

Problemy kontroli rozwiązywane są przez instytuty na dwa różne sposoby. Pierwszy z nich polega na utworzeniu wewnątrz instytutu niezależnej komórki zajmującej się kontrolą realizacji badań. Czynności kontrolne mogą być prowadzone przez pracowników zarówno osobiście (poprzez wyjazdy w teren, obserwację badań, powtórne wywiady z osobami badanymi), jak też pośrednio. Często spotykaną formą kontroli pośredniej jest ankieta pocztowa skierowana do osób uprzednio uczestniczących w badaniach. Na coraz większą skalę korzysta się też z możliwości ponownego kontaktu z osobami badanymi drogą telefoniczną.

Drugie rozwiązanie polega na powierzeniu czynności kontrolnych niezależnej firmie lub innemu instytutowi. Rozwiązanie to pozwala uniknąć sytuacji, w której osoby pracujące dla tego samego instytutu kontrolują siebie nawzajem. Wyniki kontroli są dostarczane instytutowi macierzystemu w postaci raportów, w których dokonywana jest ocena jakości realizacji badania, a także przedstawiane są uchybienia szczegółowe, jeśli takie zostały stwierdzone. Tego rodzaju raporty są dla instytutu cennym materiałem, wykorzystywanym w doskonaleniu pracy sieci terenowej i działu realizacji badań. Coraz częściej tego rodzaju raportów domagają się również zleceniodawcy badań, chcąc uzyskać niezależną ocenę poziomu realizacji powierzonego projektu badawczego.

3.1. Kryteria formalne

3.1.1. Wiek

Wiek jest to czas trwania życia człowieka, który jest jednym z najważniejszych czynników wpływających na jego zdrowie i jakość życia. Wzrost i rozwój człowieka są ściśle związane z jego wiekiem. Wzrost fizyczny trwa do około 20 roku życia, a rozwój intelektualny trwa do około 30 roku życia. Wzrost i rozwój człowieka są ściśle związane z jego wiekiem. Wzrost fizyczny trwa do około 20 roku życia, a rozwój intelektualny trwa do około 30 roku życia.