

ANDRZEJ ABRAMOWICZ

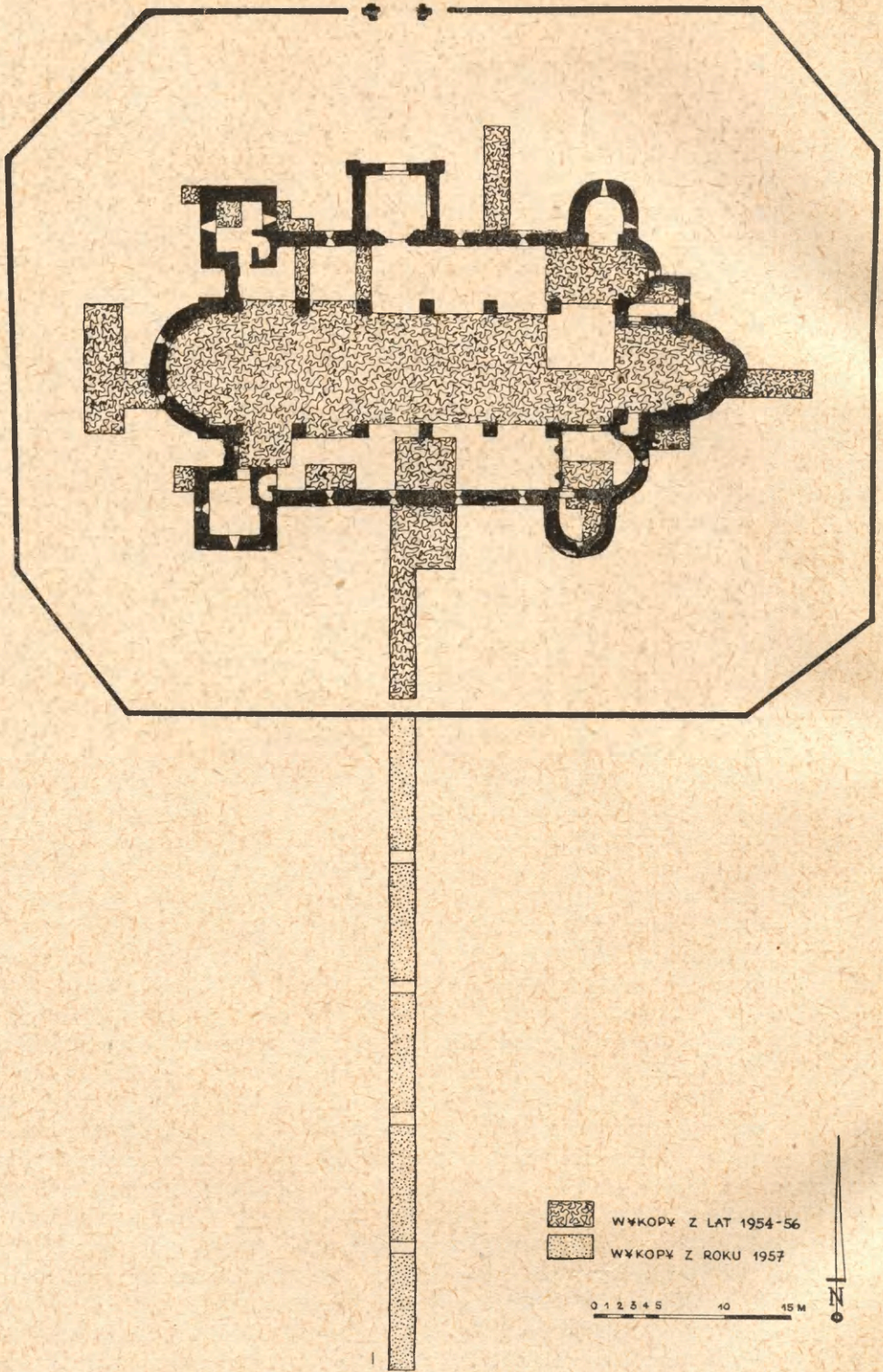
BADANIA ARCHEOLOGICZNE W TUMIE POD ŁĘCZYCĄ W 1957 R.

Prace wykopaliskowe w otoczeniu romańskiej kolegiaty we wsi Tum pod Łęczycą przeprowadzono w r. 1957 w dniach od 2 września do 12 października. Celem tych prac było stwierdzenie, czy osada otaczająca najpierw opactwo, a potem kolegiatę tumską posiadała obwarowania. Innymi słowy chodziło o stwierdzenie, czy słowa bulli gnieźnieńskiej: „Item abbatia sancte Marie in castello Lancicie“¹ trzeba traktować dosłownie, czy też to „in“ ma tylko znaczenie ogólne.

W latach ubiegłych stwierdzono, że omawiana osada ma stare tradycje. Znaleziono tu ułamek ceramiki kultury pucharów lejkowatych; w próchnicy kopalnej na powierzchni calca dość licznie występują ułamki ceramiki późnolateńskiej, wyróżniono też nieliczne ułamki prawdopodobnie z okresu rzymskiego, w tym fragment ceramiki „siwej“. W okresie wczesnośredniowiecznym osadnictwo do połowy X w. nie było zbyt intensywne, chociaż znajdowano tu sporo ceramiki typologicznie datowanej na tzw. I i II okres wczesnośredniowieczny (wg podziału K. Jażdżewskiego). Bujniejsze osadnictwo rozwinęło się prawdopodobnie niewiele przed zbudowaniem opactwa N. M. P., sądząc z materiału gdzieś od połowy X w. Do roku ubiegłego stwierdziliśmy ślady warstw tej osady na północ od kolegiaty (na przestrzeni 5 m), w całej kolegiacie (na N, E, S i W od opactwa) oraz na południe od kolegiaty (na przestrzeni ok. 6 m). Innymi słowy wiedzieliśmy, że osada rozciąga się z północy na południe co najmniej na przestrzeni ok. 32 m, a ze wschodu na zachód co najmniej na przestrzeni 44 m. W r. 1957 wytyczono wykopy na południe od muru cmentarnego otaczającego kolegiatę, w przedłużeniu wykopów z r. 1956. Zgodnie z założonym celem (odszukanie południowego skraju osady i odszukanie ewentualnych umocnień) wykop miał charakter rowu próbnego o szerokości 2 m. Był on podzielony na 10-metrowe odcinki, których zbadano 5, noszących w naszej nomenklaturze, kolejno od północy, oznaczenia od CI do CV. Między odcinkami pozostawiono murki przekrojowe metrowej szerokości. Celem ułatwienia pomiarów na samym początku badań założono w pobliżu SE narożnika muru cmentarnego reper i oznaczono jego wysokość na —98 w stosunku do zera przyjętego w czasie badań w kolegiacie². Teren badany opada ku południowi, ku dolinie Bzury. Powierzchnia odcinka CI od strony północnej znajdowała się na głęb. ok. 82 cm, od strony południowej opadała do głęb. 99—101 cm. Na samej górze zalegała warstwa próchnicy ornej z domieszką drobnego gruzu wapienno-ceglanego. Warstwa ta, oznaczona nr I, w części S wykopu zalegała do głęb. ok. 170 cm, natomiast w części N schodziła do głęb. ok. 198 cm. Pod nią w S części wykopu ukazała się intensyw-

¹ *Kodeks dyplomatyczny Wielkopolski*, t. I, 7, 1877.

² W związku z tym wszystkie pomiary głębokościowe określają, ile cm poniżej umownego zera znajduje się punkt mierzony.

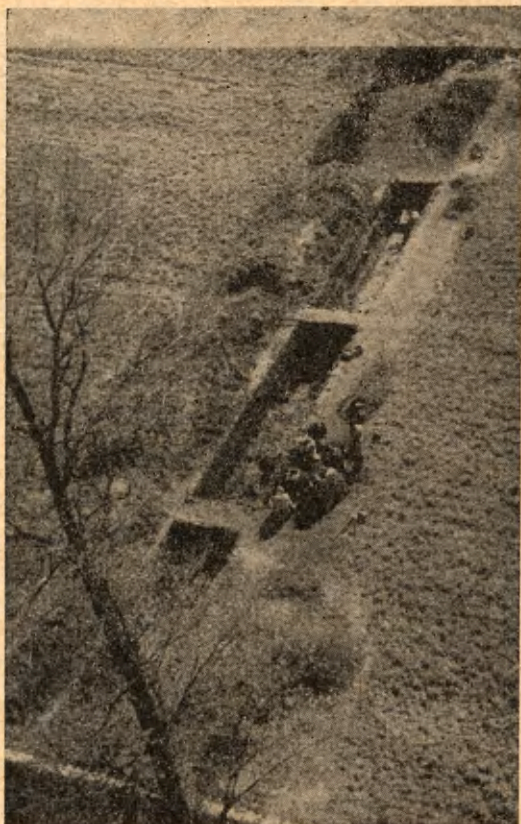


Ryc. 1. Tum pod Łęczycą, kolegiata, st. 2. Plan. Rys. J. Wiczorek

nie czarna właściwa warstwa osadnicza, oznaczona u nas nr V. W części N warstwy tej nie było, natomiast ukazała się duża jama oznaczona nr 1/57. Dno warstwy V zalegało na głęb. ok. 210—220 cm. Grubość warstwy V wynosiła ok. 40—50 cm. Pod nią miejscami występowała szara warstwa próchnicy kopalnej sięgającej calca na głęb. ok. 220—230 cm. Na calcu sytuacja wyglądała następująco: całą część N zajmowała jama 1/57, jej dno sięgało głęb. 374 cm, do głęb. 280 cm wypełniona była szarą próchnicą z ziarnami gliny, niżej wypełnisko składało się z „marmurku“ próchnicy z gliną, z większymi soczewkami gliny. Na poziomie ok. 310 cm jama przecina poziom wodonośny, w czasie eksploracji była więc zalewana wodą. Stosunek jamy 1/57 do otoczenia nie jest całkiem jasny. Wydaje się jednak, że przecina ona warstwę V, zaś z pewnością przecina jamę 2/57 usytuowaną przy E profilu w środkowej części odcinka. Jama ta wypełniona była ziemią intensywnie czarną i sięgała głębokości 240 cm. Znalaziono w niej nożyce żelazne oraz kilka ułamków ceramiki pozwalającej datować ją na połowę X w. Oprócz tych jam na calcu zarysowało się 5 dołków słupowych, jednak bez charakterystycznego układu.

W odcinku CII powierzchnia wykopu w części N znajdowała się na głęb. 101 cm, w części S opadała do głęb. 128 cm. Warstwa I sięgała do głęb. 170—180 cm. W jej dolnej części wyraźnie obserwowano soczewki gruzu ceglano-wapiennego. Warstwa V od poziomu 170—180 cm sięgała do głęb. 230—240 cm, liczyła więc ok. 50—60 cm. W części środkowej odcinka na głęb. ok. 198—212 cm obserwowano warstewkę próchnicy z ziarnami gliny. Pod warstwą V miejscami występowała warstewka szarej próchnicy kopalnej sięgającej do głęb. 240—258 cm, na tym też poziomie wystąpił calca. Na poziomie calca sytuacja była następująca. W północno-zachodnim narożniku odcinka na głęb. 236 cm zarysowała się wyraźnie jama, którą oznaczono nr 3/57. W jej część południową została wkopana inna jama, wypełniona próchnicą z ziarnami gliny, oznaczona nr 3a/57. Jama 3/57 sięgała głęb. ok. 300 cm i najprawdopodobniej była ziemianką. Na jej dnie znaleziono nieco spróchniałego drewna. Ściany jamy były strome, prawie pionowe. W warstwie V nad tą jamą wystąpiły dwie warstewki spalenizny na poziomie 190—196 cm i na poziomie 208—212 cm. Jama 3a/57 sięgała głęb. 272 cm i była prawie jałowa. Naprzeciw jamy 3/57, pod E profilem zaobserwowano fragment jamy wypełnionej czarną próchnicą z węgielkami, oznaczonej nr 7/57. Jama ta była lepiej widoczna na profilu E odcinka. Na południe od tych jam na głęb. 236—239 cm zaobserwowano dwie krzyżujące się smugi ciemniejszej ziemi. Po wykonaniu przekrojów okazało się, że są to rowki pochodzące najprawdopodobniej z odcisku dolnych belek jakiejś budowli zrębowej. Wewnątrz rowków znaleziono 2 ułamki ceramiki, może z drugiej połowy X lub z XI w. (?). Dalej na południe wystąpiła jama oznaczona nr 4/57. Była ona wypełniona ciemną próchnicą i zawierała sporą ilość ceramiki — raczej z XII—XIII w. Dno jamy sięgało do głęb. ok. 272 cm. Wreszcie w SE narożniku na głęb. ok. 255—256 cm było widoczne bardzo płytkie zagłębienie wypełnione szarą próchnicą kopalną, zresztą jałowe.

Powierzchnia odcinka CIII w części N znajdowała się na głęb. ok. 138—140 cm, w części S na 166 cm. Warstwa I sięgała przeciętnie do głęb. 230—240 cm. Jednak w dwóch wypadkach późne wkopy zeszły niżej, nawet raz do calca. Zwraća uwagę, że w warstwie I znajduje się duża soczewka szarych piasków (174—190 cm góra, ok. 220 cm dół), pod którą wystąpiły piaski warstwowane (220 do ok. 226 cm). Najprawdopodobniej mamy do czynienia z jakąś warstwą powodziową. Poniżej piasków mamy cieniutką warstewkę zawierającą piasek, drobny i grubszy gruz ceglany oraz zaprawę. Wreszcie na głęb. 230—240 cm ukazała się warstwa V, sięgająca warstwy próchnicy kopalnej na głęb. ok. 260—270 cm. W dwóch miej-



Ryc. 2. (lewa) Tum pod Łęczycą. Widok na wykop z wieży kolegiaty
Fot. A. Abramowicz

Ryc. 3. (prawa) Tum pod Łęczycą. Widok od S na odciski belek w odcinku CII.
Fot. A. Abramowicz

scach warstwa V schodzi niżej. W północnej części odcinka, między profilem N a późnym wkopem nie ma szarej warstwy próchnicy kopalnej, tylko warstwa V dochodzi bezpośrednio do calca na głęb. 266 cm. Także strop tej warstwy zaczyna się tu wyżej, pod soczewką częściowo przepalanej gliny znajdującej się na poziomie ok. 200 cm. Zwraca też uwagę cienki poziom spalenizny, występujący na poziomie ok. 220 cm, oraz soczewka próchnicy z węglami, gliną i polepą na poziomie ok. 230—240 cm. Można sądzić, że mamy tu do czynienia ze śladami jakiejś budowli. Jeszcze w trzecim miejscu, przy profilu południowym, warstwa V obniża się do poziomu 300 cm, tworząc jamę oznaczoną nr 6/57. Szara warstwa próchnicy kopalnej zalegała przede wszystkim w środkowej partii odcinka mając strop na głęb. 262—280 cm, a spąg na głęb. 280—298 cm. Po odczyszczeniu calca dostrzeżono jeszcze małą i płytką jamkę (dno 291 cm) usytuowaną w środkowej części odcinka, oznaczoną nr 5/57, dwa dołki słupowe oznaczone nr 6/57 i 7/57, płytki i nieregularny rowek oraz płytkie zagłębienie wypełnione szarą próchnicą kopalną. Wszystkie te zagłębienia były jałowe.

Powierzchnia odcinka CIV w części N znajdowała się na głęb. 168 cm, w części S spadała do poziomu 216 cm. Przy północnym profilu odcinka późny wkop sięgał aż do calca. Przy dnie wkopu występował gruz, zaprawa, kamienie, glina. Charakterystyczna warstwa I miała spąg w części N na głęb. ok. 240 cm, w części S na głęb. 330 cm. W dolnej części występował w dużej ilości gruz ceglany oraz

fragmenty dachówek. Pod warstwą I wystąpiła warstwa próchnicy z piaskiem i gliną (bardzo możliwe, że jest to podchodząca tu próchnica łąkowa czy bagienna). W części N ma ona strop na głęb. 240 cm, w części S na głęb. ok. 330 cm, jej spąg w części N jest na głęb. 270 cm, w części S na głęb. 360 cm. Pod nią wystąpiła warstwa V, bardzo cienka, cieniejąca ku S i zanikająca w 7 metrze odcinka. Jej spąg w części N znajdował się na głęb. ok. 284 cm, w części S na głęb. 332 cm. Pod warstwą V była warstwa szarej próchnicy kopalnej, także cieniejąca ku S i zanikająca na 8 metrze odcinka. Calec w części N wystąpił na głęb. ok. 310 cm, w części S na głęb. 360 cm. W calcu nie rysowały się żadne jamy.

W odcinku CV powierzchnia w części N znajdowała się na głęb. 222 cm, w części S na głęb. 273 cm. Warstwa I sięgała w części N głęb. 368 cm, w części S ok. 366 cm. W części północnej odcinka, w dolnej partii warstwy I wystąpiła duża soczewka gruzu ceglano-wapiennego. Pod warstwą I, bezpośrednio na calcu znajdowała się ciemna warstwa próchnicy bagiennej, w części S wybitnie nasycona szczątkami roślinności, wręcz torfiasta. Calec w części N był na głęb. 376 cm, w części S na głęb. 416 cm.

W wyniku badań przeprowadzonych na terenie osady można zanotować następujące osiągnięcia. Uchwycono południowy skraj osady, który nie jest umocniony. Stwierdzono, że osada z północy na południe rozciąga się na przestrzeni co najmniej 78 m. Dyskutowano, czy jama 1/57 nie ma charakteru fosy, lecz po analizie profilu stwierdzono, że w miejscu, gdzie ją znaleziono, nie miałyby logicznej funkcji, a ponadto wydaje się, że przecina ona warstwą V. Wynika z tego, że osada nie miała charakteru obronnego. Wydaje się, że osadnictwo typu wczesnośredniowiecznego dotrwało tu do końca XIII w. Można tak mniemać, ponieważ ceramika z górnych partii warstwy V jest silnie wykształcona oraz ponieważ w odc. CIV znaleziono na pograniczu warstw I i V ostrogę z kółkiem. Jest wielce prawdopodobne, że osada została zniszczona w czasie najazdu litewskiego w 1294 r. W wiekach późniejszych wznosiły się tu jakieś budowle związane z ośrodkiem kościelnym. Możliwe, że wkopy w odc. CIV i CIII pochodzą z wybranych przez chłopów fundamentów.

Zakład Archeologii Polskiej

IHKM PAN w Łodzi

Stacja Archeologiczna w Tumie pod Łęczycą

АНДЖЭЙ АБРАМОВИЧ

АРХЕОЛОГИЧЕСКИЕ ИССЛЕДОВАНИЯ В М. ТУМ
ОКОЛО М. ЛЭНЧИЦА В 1957 г.

Раскопки, веденные в 1957 г. в окружении романского коллегиального собора, в м. Тум ок. м. Лэнчица, рай. Лэнчица (посвященного в 1161 г.), внутри которого в годах с 1954—1956 обнаружено стену аббатства, по всей вероятности из первой половины XI в., имели целью исследовать, имел ли поселок, в котором возникло аббатство, укрепления, так как булла с 1136 г. включает слова: *Item abbatia sancte Marie in castello Lancicia*. В результате исследования обнаружено южный край поселка и констатировано, что он не был укреплен. Констатировано тоже, что поселок началом достигает VII—VIII вв., но более богато расцвел с половины X в.; упал, по всей вероятности, после вторжения литвинов в 1294 г.

ANDRZEJ ABRAMOWICZ

ARCHAEOLOGICAL EXPLORATIONS AT TUM, BY ŁĘCZYCA, IN 1957

Excavations that were carried out in 1957 around the Roman collegiate at Tum, by Łęczyca (consecrated in 1161), where the walls of the abbey dating from the first half of the 11th cent. A. D. had been found in 1954—1956, aimed at ascertaining whether the settlement, wherein the abbey was erected, had or had not defensive walls, since the 1136 bull contains the phrase: *Item abbatia sancte Marie in castello Lancicie*. During the explorations the southern edge of the settlement was uncovered yet no traces of any fortifications were found. It has been ascertained also that the settlement dates as far back as the 7th—8th cent. A. D. Its development however falls upon the half of the 10th cent.: its decline began after the Lithuanian invasion in 1294.