

FELICJA BIAŁECKA, IWONA I KRZYSZTOF DĄBROWSKY

## BADANIA ARCHEOLOGICZNE NA ZAWODZIU W KALISZU W 1959 R.

Plan badań terenowych Stacji Archeologicznej IHKM w Kaliszu przewidywał przeprowadzenie w 1959 r. następujących prac na terenie Zawodzia: 1) kontynuowanie badań nad relikdami kolegiaty Św. Fawła; 2) uzyskanie przekroju przez wał w północno-wschodniej partii grodziska; 3) kontynuowanie badań najstarszych umocnień obronnych; 4) wykonanie niewielkich sondaży na terenie posesji Zawodzia (przedmieście Kalisza), a szczególnie przy kościele Św. Wojciecha.

Badania kolegiaty przyniosły odsłonięcie fundamentów wieży (ryc. 1) i dalszego odcinka ławy fundamentowej południowo-wschodniej ściany oraz absydy kościoła (ryc. 2). Potwierdziły się obserwacje w 1958 r. odnośnie do stopnia dewastacji tego obiektu<sup>1</sup>. Przy fundamentach wieży od strony północnej i południowej odkryto 6 szkieletów ludzkich. Przy niektórych zlokalizowano kałużeczki skroniowe (nr 8) i pierścionki (nr 4). Zarys jamy grobowej czytelny był wyraźnie wokół szkieletu nr 4. Zachowały się też ślady po drewnianej trumnie. Obiekt ten wkopany został poniżej bruku kamiennego, przy północnym fundamencie wieży. Nad odsłoniętym odcinkiem ławy fundamentowej ściany południowo-wschodniej oraz absydy kościoła zalegało, podobnie jak i nad fundamentami wieży, zwalisko kamieni, ciosów oraz brył zaprawy murarskiej. Szerokość ławy wynosiła 2,5 — 2,6 m. Na zewnątrz absydy, pod rumoszem kamiennym, odkryto 13 szkieletów, w tej liczbie także 2 szkielety dzieci (nr 17, 18), zaś w obrębie absydy szkielet dziecka (nr 16). W obrębie absydy, pod brukiem, składającym się z kilku warstw drobnych kamieni tworzących spoiwą całość, odkryto prostokątną konstrukcję kamienną o wymiarach 3 × 2 m. Ściany tego obiektu zbudowane były z drobnych kamieni polnych łączonych zaprawą murarską i spoiwą gliną. Zasklepiła go podobne kamienie zalane zaprawą. Eksploracja połowy tego obiektu (ryc. 3) pozwoliła na wyróżnienie w stratygrafii jego wypełniska warstwy spalenizny, zawierającej dużą ilość okruchów węgla. Od zasklepiających obiekt kamieni oddzielała ją warstewka gliny. Inwentarz przebadanej części obiektu składał się z różnej wielkości, przeważnie niewielkich, bryłek brązu, niewielkich rozmiarów gwoździków z tego metalu, okruchów kości, małych ułamków złotych i pozłacanych blaszek oraz czterech srebrnych denarów. Były to 2 krzyżówki z połowy XI w., 1 denar Władysława Hermana z lat 1085—1095 (ryc. 4) oraz moneta z początku XIII w.<sup>2</sup>

<sup>1</sup> K. Dąbrowski, *Odkrycia archeologiczne na Zawodziu w Kaliszu*, „*Studia i Materiały do dziejów Wielkopolski i Pomorza*”, t. 5: 1959 z. 1, s. 431—434.

<sup>2</sup> I. Dąbrowska, *Grodzisko na Zawodziu w Kaliszu. Pierwsze sprawozdanie z badań przeprowadzonych w 1958 r.*, [w:] *Osiemnaście wieków Kalisza. Studia i Materiały do dziejów Miasta*, t. 1, Kalisz 1960, s. 31—61. Oznaczenie monet za wdzięczamy mgr. St. Suchodołskiemu.



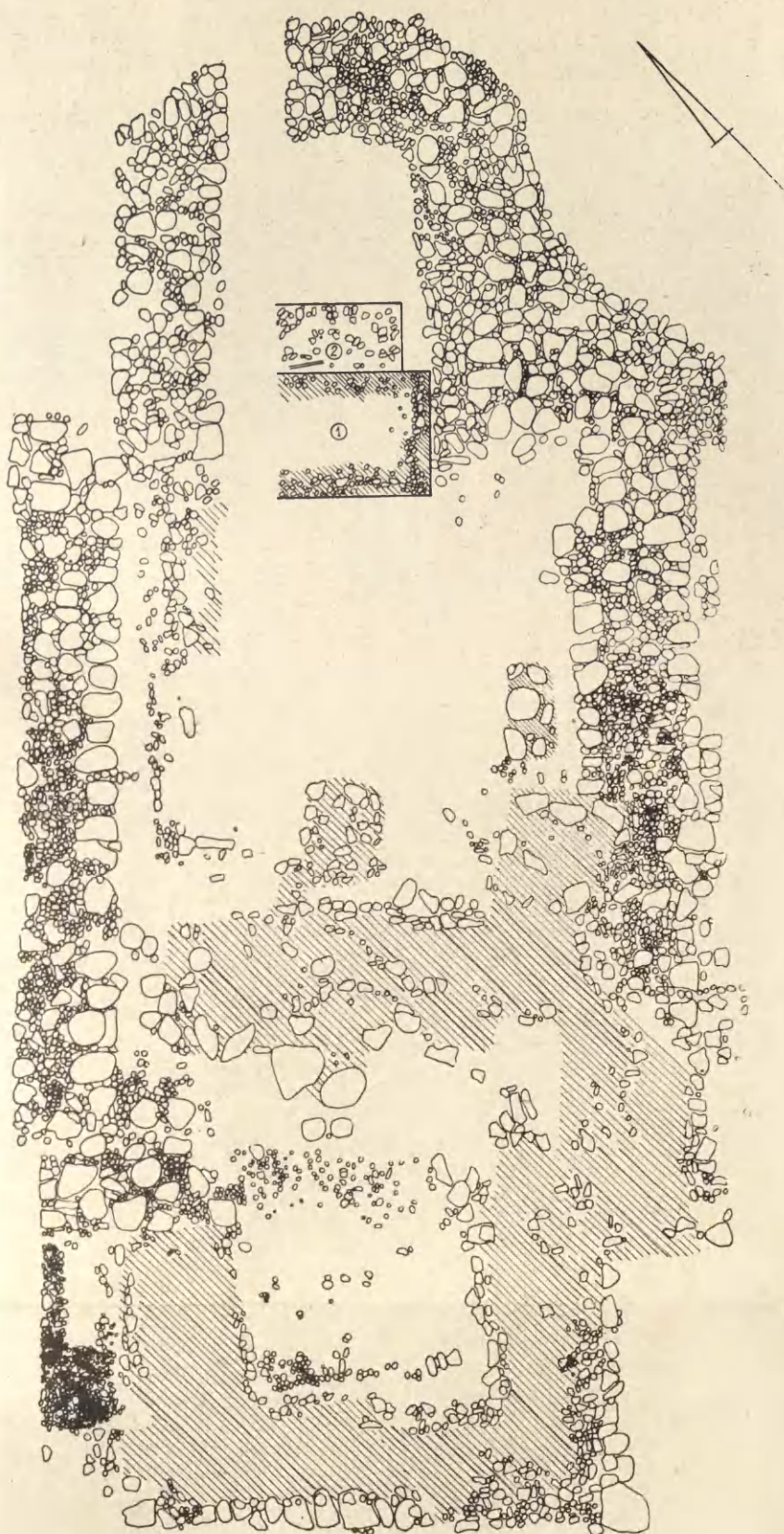


Ryc. 1. Kalisz — Zawodzie. Fundamenty wieży kolegiaty Św. Pawła

Fot. C. Domański



0 1 2 3 4 5 6 m



ZAPRAWA MURARSKA



KAMIENIE



GRÓB MIESZKA STAREGO



GRÓB MIESZKA MIESZKOWICA

Rys. 2. Kalisz — Zawodzie. Plan kolegiaty Sw. Pawła sporządzony na podstawie badań w 1958—1959 r.



Usytuowanie, charakter oraz inwentarz omawianego obiektu stanowią przesłanki umożliwiające identyfikowanie go z grobowcem Mieszka III Starego, który został pochowany w kaliskiej kolegiacie Św. Pawła w 1202 r.<sup>3</sup> Weryfikację tej z konieczności roboczej hipotezy będzie można przeprowadzić po zakończeniu badań tego obiektu i uzyskaniu wyników ekspertyzy antropologicznej szczątków kostnych. Przy wschodniej ścianie opisanego grobowca odkryto narożnik prostokątnego obiektu zbudowanego z polnych kamieni łączonych zaprawą murarską oraz gliną. Wewnątrz, przy jego wschodniej ścianie, zlokalizowano spaloną belkę. Znaczna część tego obiektu



Ryc. 3. Kalisz — Zawodzie. Fragment fundamentów absydy kolegiaty Św. Pawła wraz z grobowcem Mieszka Starego

Fot. K. Dąbrowski

tu znajdowała się pod konstrukcją grobowca Mieszka III, co wskazuje na różny czas ich budowy. Usytuowanie w obrębie kolegiaty oraz układ stratygraficzny pozwalają na robocze identyfikowanie tego obiektu z grobem Mieszka Mieszkowica, zmarłego w 1193 r. W wypełniku przebadanej części grobu stwierdzono występowanie różnej wielkości węgla oraz odkryto krzyż drewniany, wysokości 0,70 m (ryc. 5). Z wyjątkiem środkowej partii drzewca był on obity miedzianą blachą. Płaty blachy przytwierdzone były małymi gwoździkami z brązu.

Badania relikwów kolegiaty Św. Pawła w 1959 r. pozwoliły na stwierdzenie wymiarów kościoła, które wynosiły: dług. 30 m, szer. 15 m. Obserwacje dotychczas przeprowadzone wskazują, iż był to obiekt jednonawowy. O charakterze i wystroju tego kościoła wnosić można z ozdobnych detali architektonicznych (zachowanych w ilości kilkunastu okazów), a także fragmentów wielobarwnych, ornamentowanych witraży (ryc. 6). Rumosz kamienny zalegający nad ławami fundamentowymi kolegiaty zawierał liczne gwoździe żelazne, groty bełtów oraz fragmenty naczyń.

<sup>3</sup> S. Smolka, *Mieszko Stary i jego wiek*, Warszawa 1959, s. 382—383.



Na uwagę zasługuje fakt, iż ława fundamentowa wieży zalega bezpośrednio na spalonych belkach, których układ wskazuje, że są one prawdopodobnie pozostałością jakiegoś budynku. Fragmenty naczyń tam odkrytych dają podstawę do datowania tych konstrukcji najpóźniej na przełom XI i XII w. Za absydą kolegiaty, w wykopie sondażowym, szer. 2,5 m, którym przecięto wał w północno-wschodniej partii grodziska na głęb. 105,0 m odkryto zwarte skupisko spalonych i zbutwiałych belek, zalegających w ośmiu poziomach do głęb. 103,0 m. Zaobserwowano, że we wszystkich tych poziomach belki układały się w zasadzie poprzecznie w stosunku do biegu wału. Średnica belek w górnych poziomach wynosiła od 0,20 do 0,30 m, zaś w dolnych od 0,10 do 0,20 m. Warstwa najniższa (ósma), zalegająca na głęb. 102,90—103,0 m, składała się z belek nie spalonych, charakteryzujących się układem przekładkowym (ryc. 7). Różnica pomiędzy poziomem posadowienia ławy fundamentowej absydy (104,5 m) a najniższej warstwy konstrukcyjnej wału przekładkowego (102,90 m) wynosi 1,60 m.

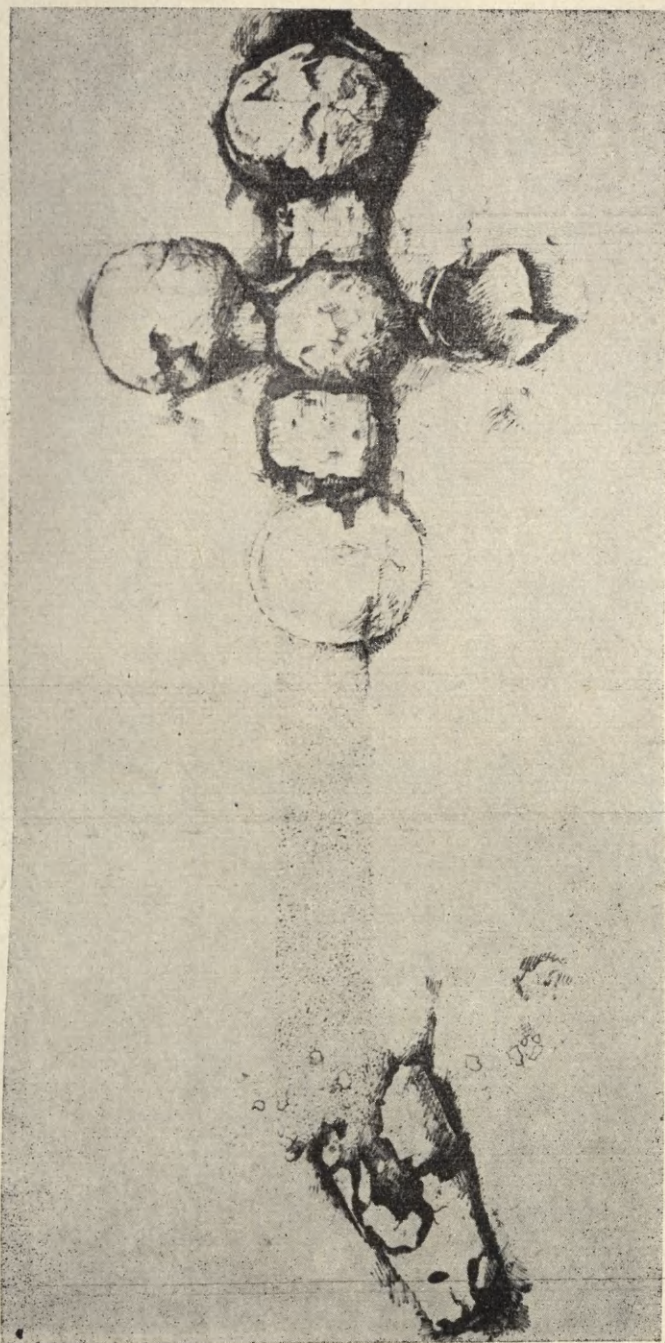


Ryc. 4. Kalisz — Zawodzie. Srebrny denar Władysława Hermana:  
a — strona główna; b — strona odwrotna

Fot. S. Biniewski

W odległości 2,10 m na półn.wsch. od konstrukcji przekładkowej, na głęb. 101,60—101,90 m, odkryto ławę kamienną, szerokości 2,60 m, składającą się z kamieni polnych o średnicy 0,20—0,60 m. W odległości 0,50 m na pn. wsch. od ławy kamiennej odkryto fragment konstrukcji wału izbicowego. Dwie odsłonięte skrzynie, z czego jedna w całości (wym.  $2,8 \times 1,0$  m), zbudowane były z bali o średnicy 0,20 m. Bale podłużne posiadały zaciosy, w których spoczywały bale poprzeczne (ryc. 8).

W odległości 7 m na pn. wsch. od opisanych izbic uchwycono fragment palisady, składającej się z jednego rzędu ostro zakończonych pali o średnicy 0,10 m. Były obie skośnie wbite w ziemię. Palisada znajduje się na granicy pomiędzy zachowanym w terenie wałem grodziska a otaczającą go fosą. Wykop badawczy przy południowej ścianie kolegiaty rozszerzono na sektor V, ar 20, ćw. A, C. Na odcinku tym ( $5 \times 10$  m) wyróżniono 10 warstw. W warstwie III zlokalizowano dwa paleniska kamienne. Palenisko nr 1 kształtu owalnego, o wym.  $1,5 \times 1,4$  m, otoczone było płasko łupanymi kamieniami ustawionymi pionowo. Jego konstrukcję tworzyły dwie warstwy płaskich kamieni, z których część była przepalona. Poniżej paleniska zalegało skupisko ciosów romańskich.

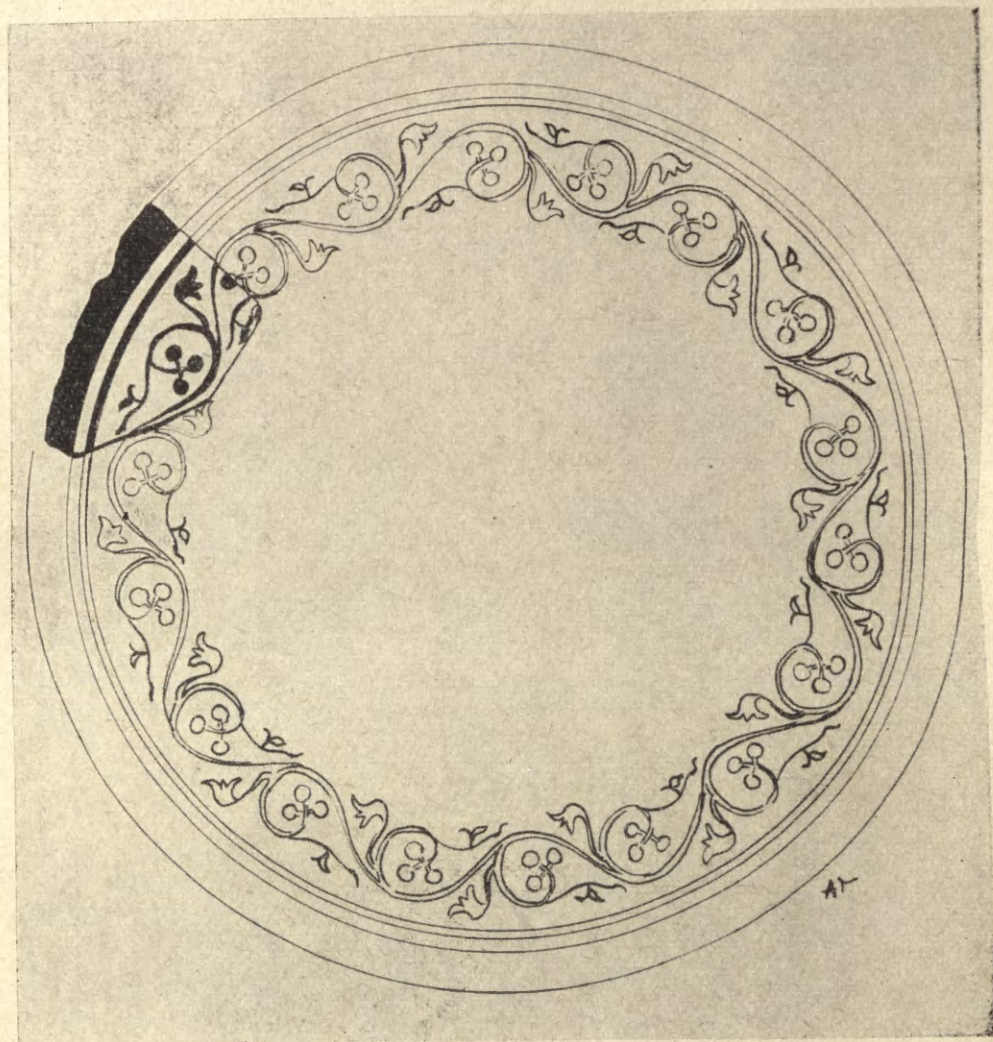


Ryc. 5. Kalisz — Zawodzie. Krzyż drewniany

Rys. K. Cander, fot. S. Biniewski



Palenisko nr 2 kształtu owalnego, o wym.  $1,30 \times 1,50$  m, ułożone było z kamieni polnych i płasko łupanych, z których część była przepalona. Przylegało ono od strony zachodniej do paleniska nr 1. W warstwach III i IV uchwycono zarys prostokątnego budynku o wymiarach  $5,20 \times 4,50$  m. Jego dłuższa oś pokrywała się z kie-



Ryc. 6. Kalisz — Zawodzie. Fragment witraża z kaliskiej kolegiaty z próbą rekonstrukcji A. Tłomakowskiej

Fot. S. Biniewski

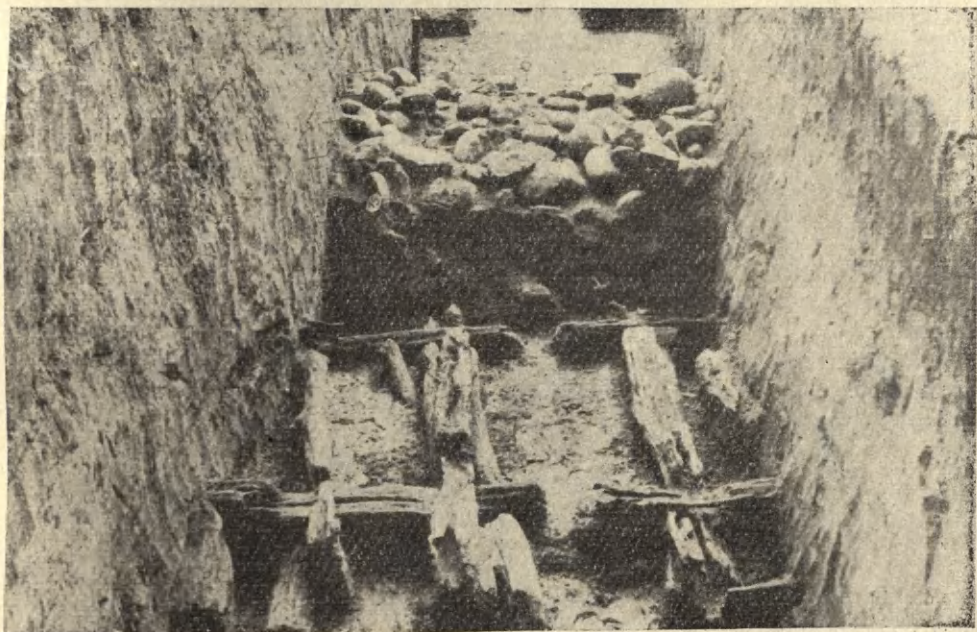
runkiem N—S. W środkowej partii obiektu usytuowane było kamienne palenisko o wym.  $1,2 \times 2$  m. Inwentarz budynku składał się z fragmentów naczyń, kości, drobnych przedmiotów żelaznych. W odległości  $0,60$  m na pn. wsch. od budynku w warstwie III odkryto dwuwarstwowe palenisko kamienne nr 3, kształtu nieregularnego, o wymiarach  $1,4 \times 1,5$  m. Ułożone było ono z płaskich kamieni różnej wielkości.





Ryc. 7. Kalisz — Zawodzie. Fragment wału o konstrukcji przekładkowej

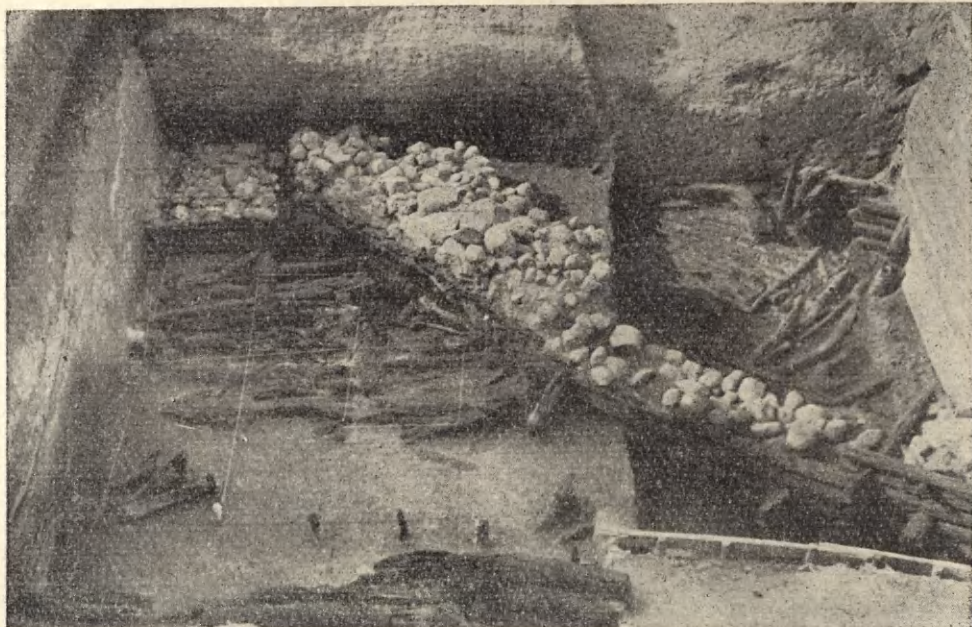
Fot. K. Dąbrowski



Ryc. 8. Kalisz — Zawodzie. Skrzynie drewniane i ława kamienna

Fot. K. Dąbrowski





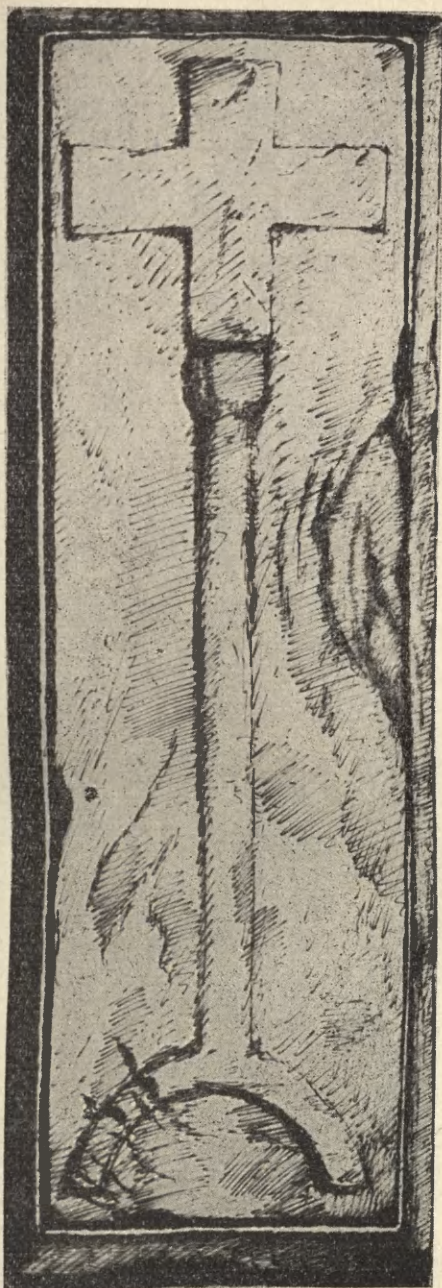
Ryc. 9. Kalisz — Zawodzie. Najstarsze konstrukcje drewniano-kamienne z warstwy X  
Fot. K. Dąbrowski

W górnej warstwie znajdowały się także ciosy romańskie. Poniżej kamiennej konstrukcji paleniska usytuowana była jama, o przekroju w kształcie trójkąta. Wypełnisko jej o miąższości 0,54 m charakteryzowało się czarnym zabarwieniem i zawartością dużej ilości węgla. Inwentarz jamy składał się z licznych fragmentów naczyń oraz kości zwierzęcych. Na głębokości średnio 102,0 m w warstwie X odkryto dalszy odcinek konstrukcji drewniano-kamiennej, szerokości 1,20 m (ryc. 9). W arze 20, św. A, odkryto skrzynię zbudowaną z bali o średnicy 0,15 m, o wymiarach 1 × 1 m, stanowiącą jeden z segmentów tej konstrukcji. Jej usytuowanie wykazuje zmianę w układzie przestrzennym konstrukcji drewniano-kamiennej odkrytej w latach 1958—1959 na odcinku 10 m, który w zasadzie pokrywał się z kierunkiem N—S. Układ bali i dranic zajmujących przestrzeń 2 × 4 m przed wschodnim licem konstrukcji wskazuje, że mogą one stanowić pozostałość drogi prowadzącej do bramy grodu.

W odległości 3 m od wschodniego lica konstrukcji zlokalizowano pojedynczy rząd skośnie wbitych pali, a w odległości 5 m podwójny rząd pali, również skośnie wbitych w ziemię. Pomiędzy tymi palami, lub obok, równoległe do ich kierunku leżały (średnia głęb. 102,0 m) bale grubości 0,10—0,35 m. Układ przestrzenny rzędów pali pojedynczego i podwójnego nie był równoległy w stosunku do konstrukcji drewniano-kamiennej. Być może, opisane oba rzędy pali stanowią pozostałość obronnej konstrukcji palisadowej grodu kaliskiego.

Badania przeprowadzone w 1959 r. pozwalają na wyciągnięcie kilku ogólniejszych wniosków, a mianowicie: 1. Różnica poziomów w posadowieniu fundamentów absydy kolegiaty (kościół z 2 połowy XII w.) i wału konstrukcji przekładkowej, wynosząca 1,60 m, wskazuje, że wał budowany był w XI w. Dalsze badania winny ustalić, czy uległ on pożarowi w okresie walk o Kalisz w 1106 r., prowadzonych po-

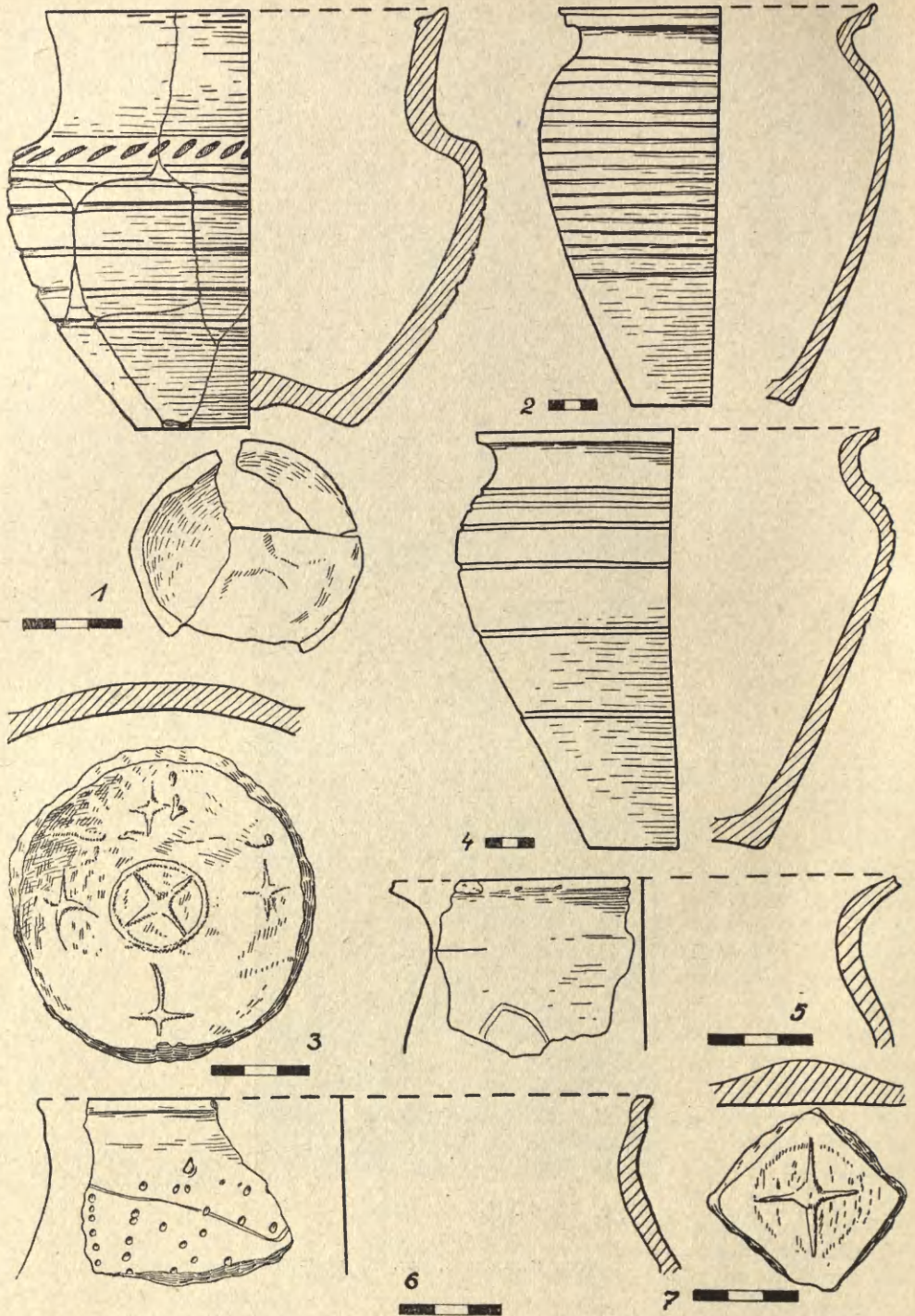




Ryc. 10. Kalisz—Zawodzie. Płyta nagrobkowa

Rys. K. Cander, fot. S. Biniewski

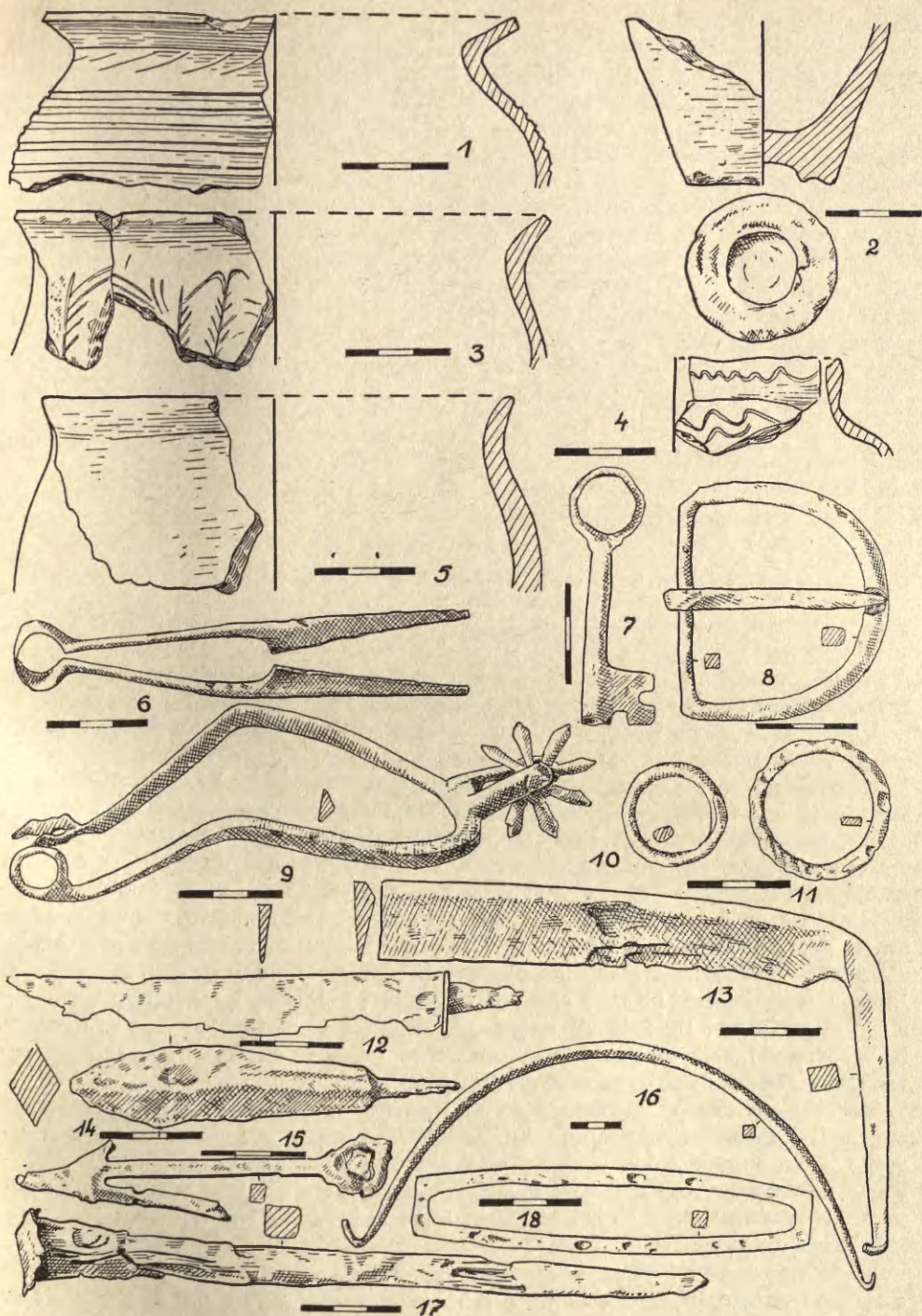




Ryc. 11. Kalisz — Zawodzie. Ceramika z grodziska

Rys. A. Tłomakowska





Ryc. 12. Kalisz — Zawodzie. Ceramika i przedmioty żelazne z grodziska

Rys. A. Tiomakowska



między Krzywoustym a Zbigniewem. 2. Różnica poziomów między posadowieniem wału o konstrukcji przekładkowej a ławą kamienną i izbicami (1—1,30 m) może być wskazówką, że te ostatnie łącznie z palisadą stanowiły pozostałość umocnień obronnych zbudowanych zapewne po zniszczeniu przez pożar wału przekładkowego. 3. Z układu warstw (warstwy VII—IX) zalegających nad konstrukcją drewniano-kamienną, roboczo interpretowaną jako umocnienia obronne grodu kaliskiego i datowaną na IX—X w., można wnosić, że poważna niwelacja, jaką przeprowadzono na tym odcinku, nie wynikała z przygotowania terenu pod budowę kolegiaty Św. Pawła. Przyczynę tych prac wyjaśnią dalsze badania.

Na terenie osiedla Zawodzie, na obszarze podgrodzia, przy kościele Św. Wojciecha i w sąsiednim ogrodzie p. W. Szurczaka wykonano sześć niewielkich wykopów sondażowych. Przed kościołem Św. Wojciecha pod kilkoma warstwami szkieleatów odkryto palenisko datowane na XI—XII w. Stwierdzono w czasie tych prac, że płyta piaskowcowa, służąca jako próg przed kościołem, często określana jako mensa i wiązana z kolegiatą Św. Pawła, była pierwotnie płytą nagrobkową (ryc. 10).

*Zakład Archeologii Polski IHKM PAN  
w Warszawie  
Stacja Archeologiczna w Kaliszu*

#### ФЭЛИЦИЯ БЯЛЭНЦКА, ИВОНА И КШЫШТОФ ДОМБРОВСКИЕ

#### АРХЕОЛОГИЧЕСКИЕ ИССЛЕДОВАНИЯ НА ЗАВОДЗЮ В КАЛИШЕ В 1959 Г.

Проведенные в 1959 г. раскопки на калишском городище на Заводзю, обнаружили в 90% фундаменты коллегиального собора св. Павла. Размеры этого объекта: дол. 30 м, шир. 15 м. В округе абсиды этого костёла, обнаружены остатки гробниц: основателя коллегиального собора Мешка III Старого, умершего в 1202 г., а также его сына Мешка Мешковища.

О характере и украшении костёла св. Павла свидетельствуют рядом с орнаментированными архитектурными деталями фрагменты многоцветных витражей. Констатировано, что фундаменты колокольни коллегиального собора лежат на сожженных бревнах. Расположение этих брёвен указывает на то, что они вероятно являются остатками постройки. Там-же обнаруженные фрагменты сосудов дают основание для датирования этих конструкций најпозже переломом XI/XII вв. За абсидой коллегиального собора ухватили остатки деревянно-земляного вала по конструкции из перекладин, сожжённого в верхней партии. Вал помещался 1,60 м ниже фундаментов коллегиального собора. В расстоянии 2,10 м на северо-восток от этого вала локализовали каменную насыпь, шириной 2,80 м и 0,50 м, дальше по этом самом направлении фундамент конструкции вала из городней. На расстоянии 7 м на северо-восток от описанных городней, обнаружили палисадник состоящий из одного ряда остро законченных колов.

Наблюдения стратиграфического состава, позволяют выдвинуть предположение, что вал по конструкции из перекладин построен в XI в., а также, что подвергся он уничтожению в 1106 г. в периоде боев ведённых о Калиш между Болеславом Кшывоустым и Збигневом. Каменная насыпь и конструкция из городней вместе со рвом обеспеченным палисадником представляли бы хронологически самые младшие оборонительные укрепления калишского города в XII в.

Продолжали также исследования самых старших оборонительных конструкций калишского города датированных переломом IX/X вв., обнаруживая дальнейший их отрезок в слое X ниже фундаментов юго-восточной стены коллегиального собора.

На территории пригорода на Заводзю в районе костёла св. Войцеха, констатировано



следы раннесредневекового культурного слоя. Ниже порога этого костёла локализовано очаг, датированный XI/XII вв.

Констатировано также, что песчаниковая плита, служащая порогом, определяемая часто как mensa и связывана с коллегиальным собором св. Павла, первобытно была надгробной плитой.

#### FELICJA BIAŁĘCKA, IWONA AND KRZYSZTOF DĄBROWSKI

#### THE ARCHAEOLOGICAL INVESTIGATIONS OF ZAWODZIE AT KALISZ IN 1959

The 1959 excavations carried out on the earthwork of Kalisz at Zawodzie succeeded in revealing a major portion (90%) of foundations of St. Paul's collegiate church. The uncovered object measured 30 m. in length and 15 m. in width. The apse of the church yielded remains of two tombs, one of the founder of the church, Mieszko III (the Old) who died in 1202 and the other of his son, Mieszko Mieszkowic.

Some idea on the character and decoration of St. Paul's church may be obtained from its ornamented architectonic details and from fragments of multi-coloured stained glass windows. It has been established that the foundations of the church tower were lying on burned beams. Judging by their arrangement, the beams were the remnants of a building. On the ground of potsherd found there these constructions should be dated not later than the turn of the 11th-12th centuries. Behind the apse of the collegiate church, remains of a defensive wall of an alternate timber earth construction, whose upper portion was burned, were revealed. The rampart was set about 1.60 m. lower than the foundation of the collegiate church. Some 2.10 m. north-west of the rampart a stone beam 2.80 m. wide, came to light. Some 0.50 m. farther off in the same direction fragments of a rampart of a cellular construction were disclosed. 7 m. to the north-west of it, a palisade consisting of one row of pointed stakes was discovered.

On the ground of stratigraphical observations the authors advance a view that the timber earth rampart was built in the 11th-century and destroyed in 1106 during the fights for Kalisz led by Bolesław Krzywousty against Zbigniew. The stone berm, the cellular construction and the moat furnished with the palisade should be regarded as the youngest phase of the fortification of the Kalisz stronghold of the 12th century.

We also continued the examination of the oldest defense constructions of the Kalisz stronghold dating from the turn of the 9th/10th centuries. Another section of these constructions was revealed in layer 10, beneath the south-western foundations of the collegiate church.

Traces of an early medieval culture layer were found within the suburbium of Zawodzie, in the region of St. Adalbert's church. A fireplace, dated to the 11th-12th centuries, was localized below the threshold of the church. The authors have established that the sandstone slab which forms the threshold of the church and is often regarded as an altar top connected with St. Paul's church, was originally a gravestone.



