

72. *Ribes nigrum* L. — Porzeczka czarna

Gatunek borealny, eurosyberyjski. Występuje pospolicie w północnej i środkowej Europie, na Syberii, w północnej Mongolii, Chinach i Kazachstanie (Meusel, Jäger, Weinert, 1965, *Vergleichende Chorologie der Zentraleuropäischen Flora*); na południu Europy prawdopodobnie sadzony. Oprócz tego rośnie na Kaukazie (Grossheim, 1950, *Flora Kavkaza*, 4), we wschodniej Turcji (Chamberlain, w Davis, 1972, *Flora of Turkey*, 4) i w Himalajach (Brandis, 1874, *The Forest Flora of North-West and Central India*).

R. nigrum jest gatunkiem pospolitym na niżu, ale występuje także wysoko w górach. Najwyżej sięga w północno-wschodnich Indiach w górach Kunawar, bo do 3650 m n.p.m. (Brandis, l. c.), we wschodnim Sajanie do 2200 m (Krasnoborov, 1974, *Syst. Zаметki Gerbaria Kryłova, Tomsk*, 27, 85), w Turcji do 2000 m (Chamberlain, l. c.), w Rodopach do 1800 m (Kuzmanov, 1970, w *Flora Narodna Republika Bylgarija*) i w Tatrach Słowackich do 900 m (Blattný-Šťastný, 1959, *Prirodzené rozšírenie lesných drevin na Slovensku*).

Mapę ogólnego zasięgu *R. nigrum* opublikowali ostatnio H. Meusel, E. Jäger, E. Weinert (l. c.).

Dla Polski porzeczka czarna jest gatunkiem przechodnim. Rośnie w rozproszeniu zwykle tylko na niżu i niekiedy w niższych położeniach górskich nie przekraczając wysokości 500 m n.p.m. Optymalne warunki do swojego rozwoju znajduje w podszyciu wilgotnych lasów, najczęściej na glebach bagiennych nad ciekami wodnymi. Jest gatunkiem charakterystycznym dla zespołu *Carici elongatae-Alnetum* (Medweczka-Kornaś, 1972, w *Szata roślinna Polski*, 1). Oprócz tego występuje w zespole *Circae-Alnetum* (Urbanek, 1966, *Acta Soc. Bot. Pol.*, 35, 4; Fagasiewicz, 1967, *Zeszyty Nauk. UŁ.*, 23, *Nauki Mat.-Przyr.*, 2), *Fraxino-Ulmetum* (Urbanek, l. c.), *Salicetum albo-fragilis* (Faliński, 1960, *maszynopis*), *Alneto-Betuletum* i *Alneto-Piceetum* (Truszkowska, 1953, *Acta Soc. Bot. Pol.*, 22, 4). Najczęściej rośnie razem z *Alnus glutinosa*, *Fraxinus excelsior*, *Corylus avellana*, *Padus avium*, *Betula pubescens*, *Picea excelsa*, *Frangula alnus*, *Sorbus aucuparia*, *Viburnum opulus*, *Salix cinerea*, *S. aurita* i wieloma innymi gatunkami.

Mapy punktowej *Ribes nigrum* dla całej Polski do tej pory nie opracowano.

This is a Boreal, Euro-Siberian species. It occurs commonly in northern and Central Europe, in Siberia, northern Mongolia, China and in Kazakhstan (Meusel, Jäger, Weinert, 1965, *Vergleichende Chorologie, der Zentraleuropäischen Flora*). In the south of Europe it was probably introduced. *R. nigrum* grows also on the Caucasus (Grossheim, 1950, *Flora Kavkaza*, 4), in eastern Turkey (Chamberlain, in Davis, 1972, *Flora of Turkey*, 4) in the Himalayas (Brandis, 1874, *The Forest Flora of North-West and Central India*).

R. nigrum is a common species in the lowlands, but it occurs also high in the mountains. The most elevated stands have been reported in India from the Kunawar Mts. up to 3650 m (Brandis, l. c.), from eastern Sajan up to 2200 m (Krasnoborov, 1974, *Syst. Zаметki, Gerbaria Kryłova, Tomsk*, 27, 85), in Turkey up to 2000 m (Chamberlain, l. c.), in the Rhodope Mts up to 1800 m (Kuzmanov, 1970, *Flora na Narodna Republika Bylgarija*) and in the Slovak Tatras up to 900 m (Blattný-Šťastný, 1959, *Prirodzené rozšírenie lesných drevin na Slovensku*).

A general range map of *R. nigrum* was recently published by H. Meusel, E. Jäger and E. Weinert (l. c.).

For Poland *R. nigrum* is a transitory species. It grows scattered, usually only in the lowlands and occasionally in the lower reaches of the mountains usually not above 500 m elevation. Optimal conditions for its development can be found in the understorey of moist forests, usually on bog soils along water runs. It is a characteristic species for the association *Carici elongatae-Alnetum* (Medwecka-Kornaś, 1972, in Szata Roślinna Polski, 1). Besides that this shrub occurs also in the associations *Circaeo-Alnetum* (Urbanek, 1966, Acta Soc. Bot. Pol., 35, 4; Fagasiewicz, 1967, Zeszyty Nauk. UŁ., 23, Nauki Mat.-Przyr., 2), *Fraxino-Ulmetum* (Urbanek, l. c.), *Salicetum albo-fragilis* (Faliński, 1960, manuscript), *Alneto-Betuletum* and *Alneto-Piceetum* (Truszkowska, 1953, Acta Soc. Bot. Pol., 22, 4). Usually it grows together with *Alnus glutinosa*, *Fraxinus excelsior*, *Corylus avellana*, *Padus avium*, *Betula pubescens*, *Picea excelsa*, *Frangula alnus*, *Sorbus aucuparia*, *Viburnum opulus*, *Salix cinerea*, *S. aurita*, and many other species.

A point map for the whole of Poland has not been published for this species so far.

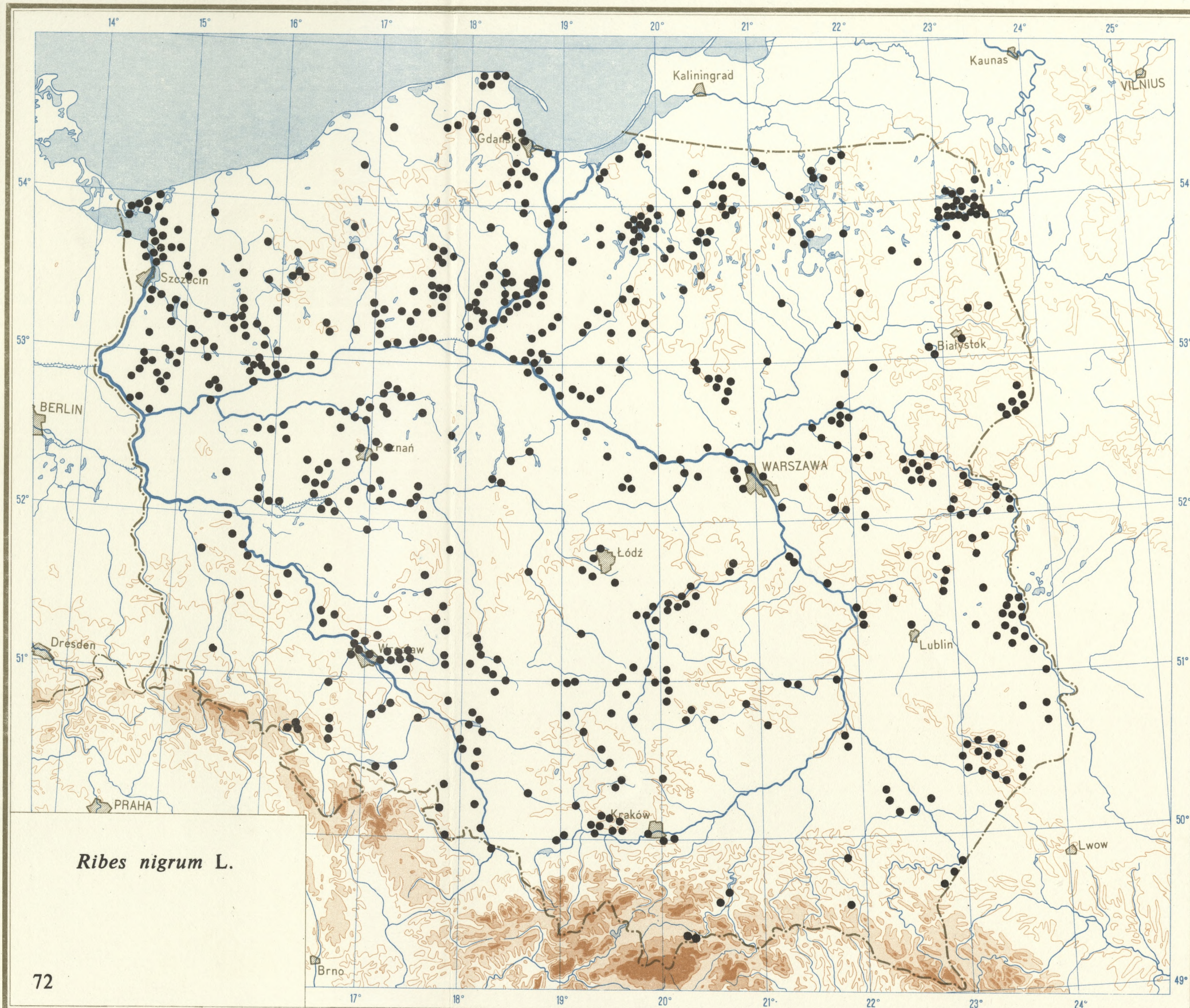
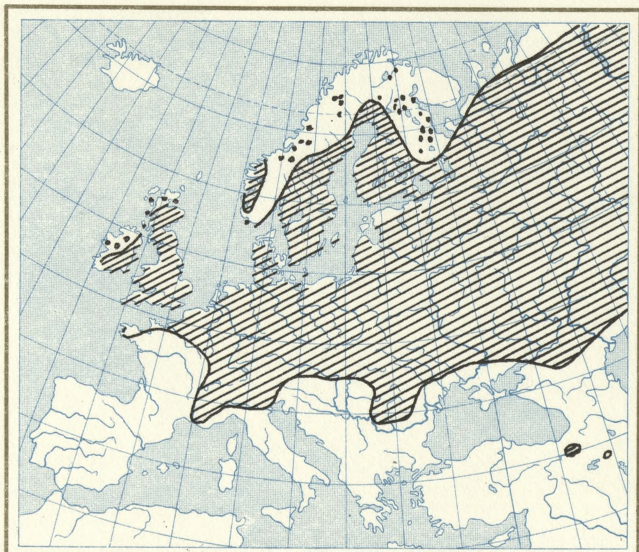
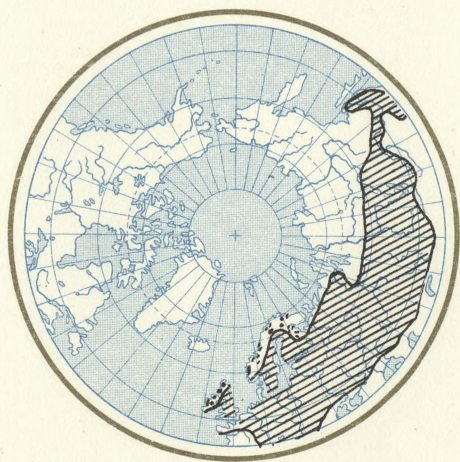
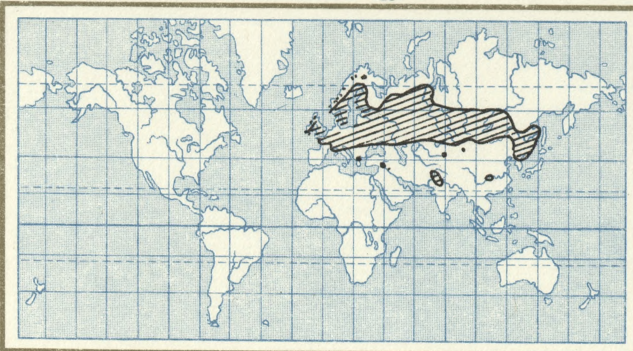
Бореальный евро-сибирский вид. Широко распространен в Северной и Центральной Европе, в Сибири, в Северной Монголии, Китае и Казахстане (Meusel, Jäger, Weinert, 1965, Vergleichende Chorologie der Zentraleuropäischen Flora). На юге Европы, по-видимому, только в посадках. Кроме того произрастает на Кавказе (Гроссгейм, 1950, Флора Кавказа, 4), в Восточной Турции (Chamberlain, in Davis, 1972, Flora of Turkey, 4) и в Гималаях (Brandis, 1874, The Forest Flora of North-West and Central India).

R. nigrum обычна в низинных районах, но встречается также высоко в горах. Наиболее высокие местонахождения: в северо-восточной Индии в горах Кунавар до 3650 м над ур.м. (Brandis, l. c.), в восточном Саяне до 2200 м (Красноборов, 1974, Сист. Заметки Гербария Крылова, Томск, 27, 85), в Турции — до 2000 м (Chamberlain, l. c.), в Родопах — 1800 м (Кузманов, 1970, Флора на Народна Република България) и в Словацких Татрах — до 900 м (Blattný-Štastný, 1959, Prirodzené rozšírenie lesných drevin na Slovensku).

Карта общего ареала вида опубликована недавно (Meusel, Jäger, Weinert, l. c.).

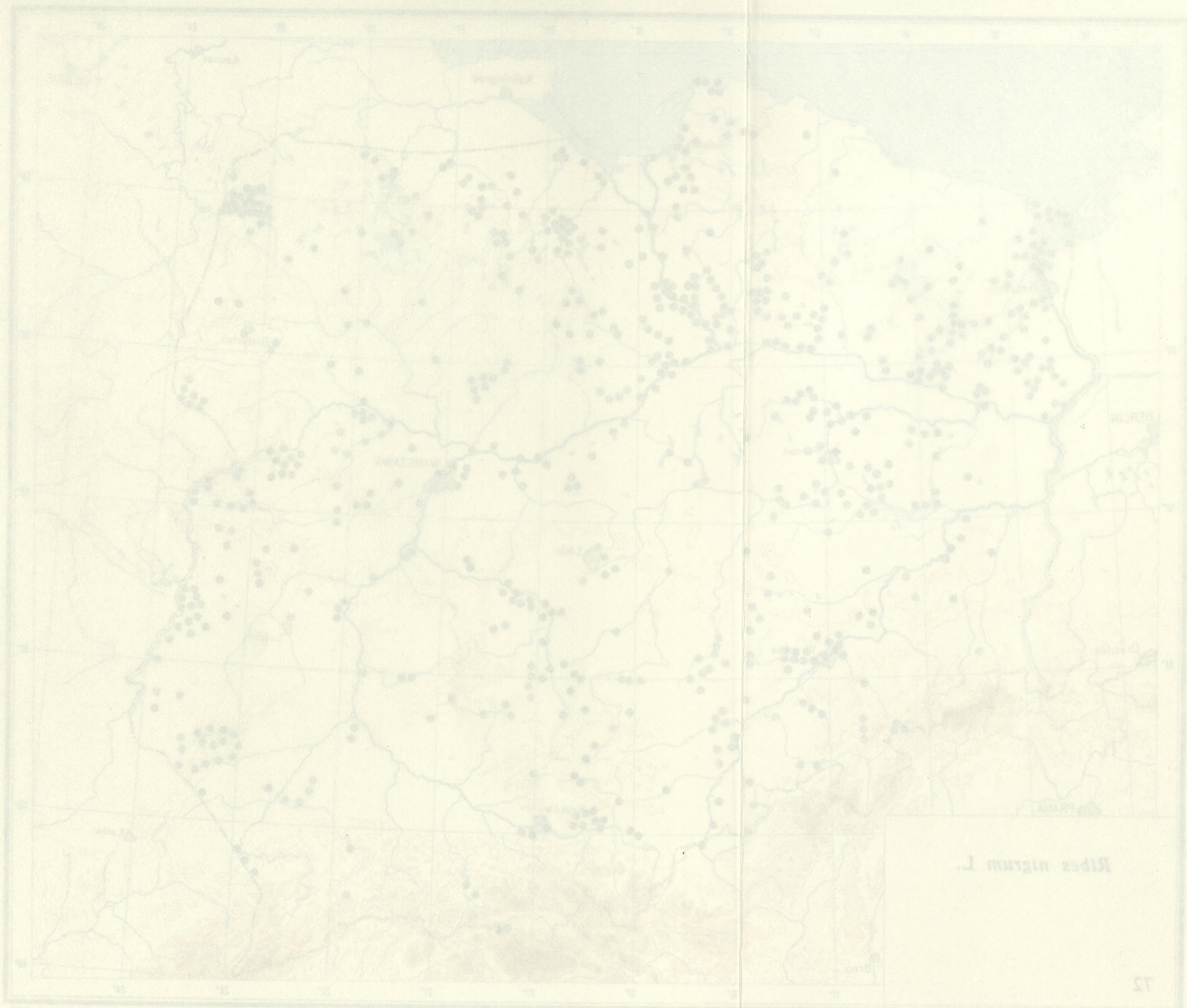
Польша целиком входит в ареал черной смородины. Растет она у нас разбросано, обычно в низинных районах, иногда поднимаясь на нижние ярусы гор, нигде не выше 500 м над ур.м. Оптимальные условия для своего развития находит в подлеске влажных лесов, чаще всего на заболоченных почвах у проточных вод. Характерный вид для ассоциации *Carici elongatae-Alnetum* (Medwecka-Kornaś, 1972, in Szata roślinna Polski, 1). Кроме того, встречается в ассоциациях — *Circaeo-Alnetum* (Urbanek, 1966, Acta Soc. Bot. Pol., 35, 4; Fagasiewicz, 1967, Zeszyty Nauk. UŁ., 23, Nauki Mat.-Przyr., 2), *Fraxino-Ulmetum* (Urbanek, l. c.), *Salicetum albo-fragilis* (Faliński, 1960, рукопись), *Alneto-Betuletum* и *Alneto-Piceetum* (Truszkowska, 1953, Acta Soc. Bot. Pol., 22, 4). Чаще всего растет вместе с *Alnus glutinosa*, *Fraxinus excelsior*, *Corylus avellana*, *Padus avium*, *Betula pubescens*, *Picea excelsa*, *Frangula alnus*, *Sorbus aucuparia*, *Viburnum opulus*, *Salix cinerea*, *S. aurita* и многими другими видами.

Точечная карта распространения *Ribes nigrum* в Польше до сих пор не составлялась.



Ribes nigrum L.

72



Das Verbreitungsgebiet von Ribes nigrum L. in Europa. Die Punkte zeigen die Fundorte. Die Linien sind die Grenzen der Provinzen.

Das Verbreitungsgebiet von Ribes nigrum L. in Europa. Die Punkte zeigen die Fundorte. Die Linien sind die Grenzen der Provinzen.

Das Verbreitungsgebiet von Ribes nigrum L. in Europa. Die Punkte zeigen die Fundorte. Die Linien sind die Grenzen der Provinzen.