

## Neolit i początki epoki brązu

JANINA BUKOWSKA-GEDIGOWA

### BADANIA NEOLITYCZNEJ OSADY W PIETROWICACH WIELKICH, POW. RACIBÓRZ, W LATACH 1960–1961

W latach 1960 i 1961 przeprowadzono z ramienia Zakładu Archeologii Polski IHKM PAN we Wrocławiu badania wykopaliskowe na terenie osady neolitycznej w Pietrowicach Wielkich, pow. Racibórz. Badania na tym właśnie stanowisku podjęto m. in. na skutek wiadomości<sup>1</sup> o stanie zagrożenia występujących tam obiektów, przede wszystkim jednak opierając się na wynikach<sup>2</sup> wstępnych badań wykopaliskowych, które potwierdziły znane już informacje<sup>3</sup> o istnieniu tu osadnictwa głównie kultury pucharów lejkowatych.

Stanowisko to, oznaczone nr 8<sup>4</sup> położone jest na niewielkim wzniesieniu, wrzynającym się łagodnym łukiem w pradolinę rzek Cyny i Troi, tuż przy południowej i północno-wschodniej ścianie wybieżyska czynnej piaskowni, należącej do ob. H. Siwonia z Pietrowic Wielkich.

Pierwsze badania terenowe na tym stanowisku prowadzone były w latach trzydziestych i w czasie II wojny światowej<sup>5</sup>. Wyniki tych prac nie zostały do tej pory opublikowane, z wyjątkiem krótkich wzmianek o charakterze informacyjnym, umieszczonych w dziale odkryć w różnych czasopismach archeologicznych<sup>6</sup>. Materiały z tych badań, prawdopodobnie niekompletne, znajdują się w Muzeum Ziemi Opolskiej w Opolu. Z dokumentacji opisowej zachowały się odpisy dzienników prac<sup>7</sup>, poza tym klisze fotograficzne<sup>8</sup>, również nie wiadomo, czy w komplecie.

Po r. 1945 systematyczne badania rozpoczęto w r. 1958<sup>9</sup> i kontynuowano je rów-

<sup>1</sup> M. G e d l, *Badania archeologiczne na terenie południowej Opolszczyzny w roku 1956*, „Kwartalnik Opolski”, R. 2: 1956 z. 4, s. 106.

<sup>2</sup> B. G e d i g a, *Badania terenowe na Śląsku*, „Archeologia Śląska”, t. 3: 1959, s. 151, 152.

<sup>3</sup> Wg danych z archiwum Muzeum Górnośląskiego w Bytomiu.

<sup>4</sup> Tym samym numerem zostało oznaczone stanowisko znajdujące się przy piaskowni ob. Palety, oddalone ok. 200 m od stanowiska, którego dotyczy sprawozdanie. W latach międzywojennych natrafiono tam na cmentarzysko kultury pucharów dzwonowatych.

<sup>5</sup> Wg danych z archiwum Muzeum Górnośląskiego w Bytomiu.

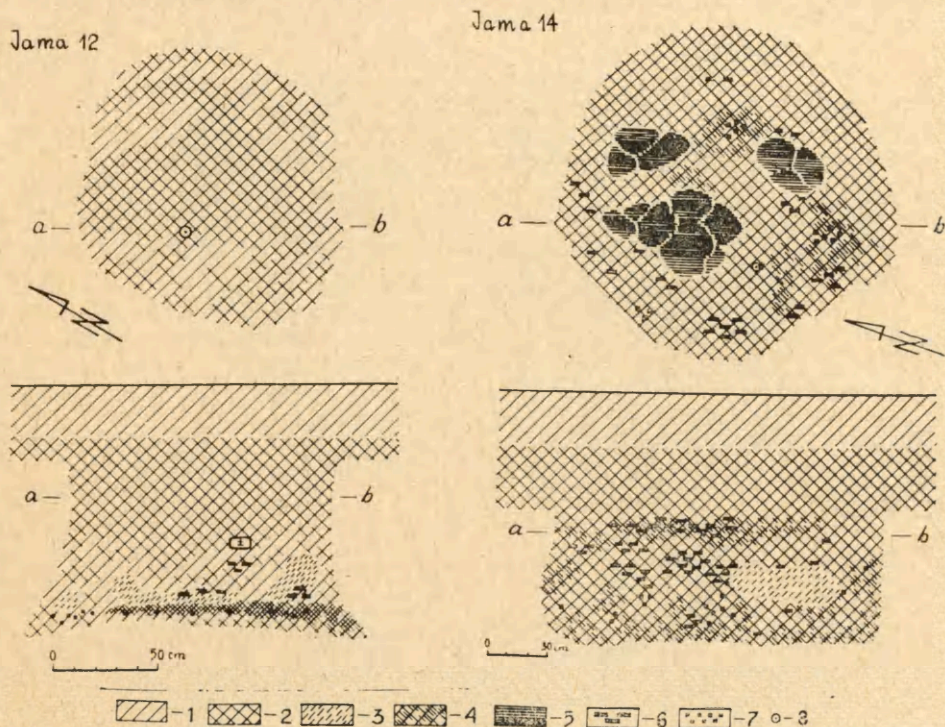
<sup>6</sup> Np. „Altschlesische Blätter”, R. 8: 1933 z. 3, s. 43, 44; „Nachrichtenblatt für deutsche Vorzeit”, R. 6: 1930 z. 9, s. 162.

<sup>7</sup> Dokumentacja ta w postaci odpisów dzienników prac znajduje się w archiwum Muzeum Górnośląskiego w Bytomiu. Jej przydatność jest jednak znacznie pomniejszona ze względu na brak dokumentacji rysunkowej.

<sup>8</sup> Klisze znajdują się w archiwum Muzeum Ziemi Opolskiej w Opolu.

<sup>9</sup> J. B u k o w s k a - G e d i g o w a, *Sprawozdanie z badań wykopaliskowych prowadzonych w r. 1958 w Pietrowicach W., pow. Racibórz*, „Śląskie Sprawozdania Archeologiczne”, t. 1: 1958, s. 8–11.

nież w 1959 r.<sup>10</sup> Odkryto wówczas na odcinku obejmującym powierzchnię około 350 m<sup>2</sup> kilkanaście obiektów w postaci jam oraz skupiska ceramiki. Znaleziony materiał zabytkowy należy do kilku kultur neolitycznych, a mianowicie do kultury ceramiki wstęgowej rytej, kultury nadcisańskiej, kultury ceramiki promienistej i kultury pucharów lejkowatych. W r. 1959 natrafiono poza tym na ślady osadnictwa wczesnośredniowiecznego<sup>11</sup>.



Ryc. 1. Pietrowice Wielkie, pow. Racibórz. Rzuty poziome i przekroje pionowe jam nr 12 i 14

1 — ziemia orna; 2 — ciemnobrunatna ziemia, 3 — glina; 4 — ciemna, prawie czarna ziemia; 5 — skupisko polepy; 6 — drobne grudki polepy; 7 — węgielki drzewne; 8 — prześlík; 9 — kamień żarnowy

Rys. H. Zięba

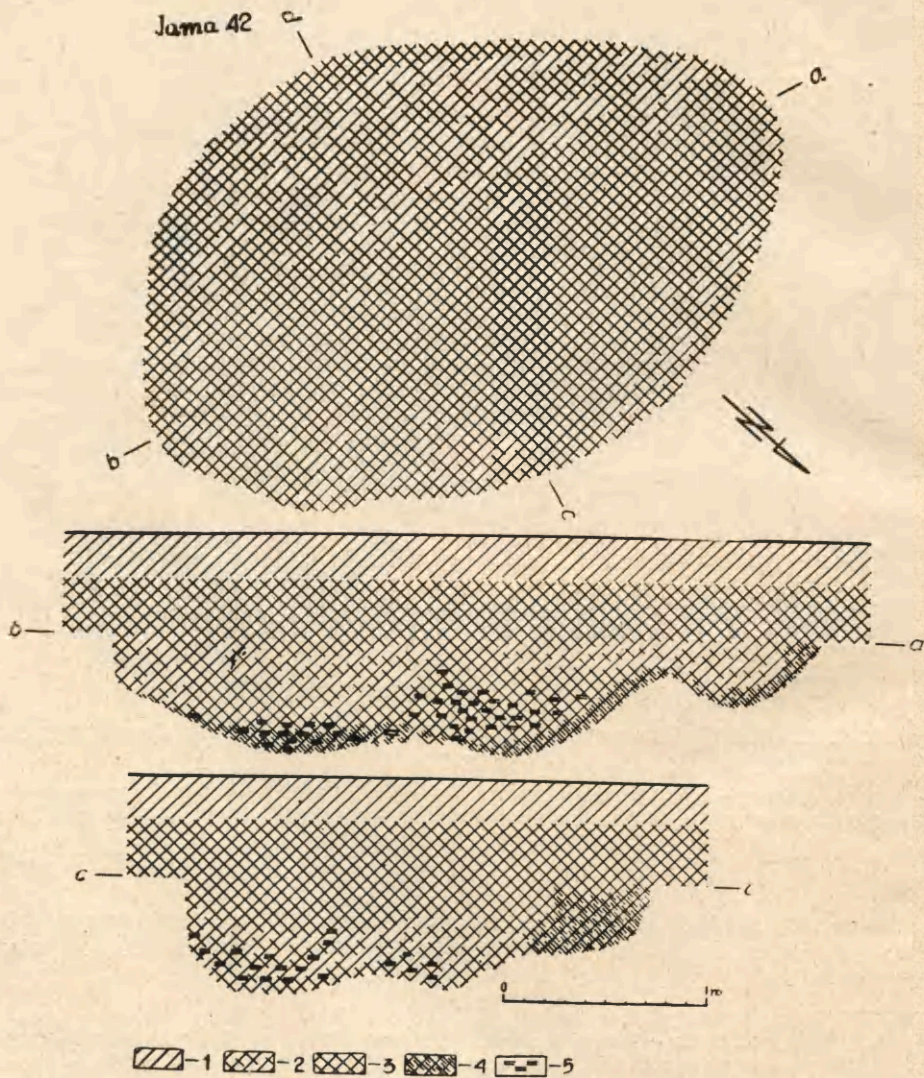
W r. 1960 przebadano odcinek obejmujący około 200 m<sup>2</sup>. Odstonięto na nim 15 nowych obiektów oraz dalsze części dwóch dość dużych jam, odkrytych w latach poprzednich<sup>12</sup>.

<sup>10</sup> J. Bukowska - Gedigowa, *Sprawozdanie z badań prowadzonych w r. 1959 w Pietrowicach W., pow. Racibórz*, „Śląskie Sprawozd. Archeol.”, t. 2: 1959, s. 11—14.

<sup>11</sup> J. Bukowska - Gedigowa, *Z badań na osadzie wczesnośredniowiecznej na stan. 8 w Pietrowicach W., pow. Racibórz, w roku 1961*, „Śląskie Sprawozd. Archeol.”, t. 4: 1961, s. 20.

<sup>12</sup> Chodzi tu o zespoły dwóch dużych jam odkrytych częściowo podczas badań w 1958 r. Zawartość tych jam stanowi przede wszystkim ceramika, należąca w dużej części do kultury ceramiki wstęgowej rytej.

Odkryte obiekty zalegały pod dość jednolitą warstwą kulturową. Stanowiła ją ciemnobrunatna niezbyt sypka, tłusta próchnica o miąższości od ok. 25 do 40 cm. W warstwie tej znaleziono sporo materiału zabytkowego, przede wszystkim w postaci ceramiki. Jeżeli chodzi o stratygrafię w obrębie jam, to stwierdzono ją tylko w kilku wypadkach. Calej tworzyła zbita szarżółtawa glina, miejscami szarżółty żwir, z widocznymi szarymi naturalnymi zaciekami warstwy kulturowej. Z tego też względu trudno było niekiedy ustalić dokładne granice rysujących się obiektów.



Ryc. 2. Pietrowice Wielkie, pow. Racibórz. Rzut poziomy i przekrój pionowy jamy nr 42

1 — ziemia orna; 2 — dość sypka brunatna ziemia; 3 — ciemnobrunatna ziemia, dość spoista;  
4 — ciemnobrunatna ziemia ze śladami spalenizny; 5 — polepa

Rys. H. Zięba

Wyróżnione obiekty miały kształty kolisty, bądź też owalne, mniej lub bardziej regularne. Wymiary ich mieściły się w granicach 0,50—2,80 m średnicy. W przekrojach pionowych miały kształt półowalny, trapezowaty, lub też kształt głębokiej niecki. Głębokość ich wynosiła od ok. 30 do 80 cm (od zarysu na calcu). Większość tych jam nie wykazywała czytelnej regularności w usytuowaniu, na podstawie której można by wnioskować o ewentualnych wzajemnych związkach funkcjonalnych czy konstrukcyjnych. Pięć spośród nich (jamy nr 12—16) wystąpiły kolejno za sobą w różnych odległościach od ok. 80 do 100 cm. Upodobniały się one do siebie równym, mniej więcej kolistym (prawdopodobnie) kształtem w rzucie poziomym. Nie rozstrzygnięto jednak, czy stanowiły one jakiś zespół funkcjonalny.

W jamie nr 14 (ryc. 1) o wymiarach w rzucie poziomym  $1,60 \times 1,70$  m, mniej więcej pośrodku, ok. 5 cm poniżej zarysu wystąpiło skupisko polepy ( $50 \times 80$  cm) o grubości ok. 25 cm. Pod nim zalegała bardzo ciemna, dość gruba warstwa ze śladami spalenizny, która świadczyć może o celowym lub przypadkowym roznieceniu ognia w obrębie jamy, natomiast duża ilość polepy może prawdopodobnie pochodzić z jakiejś konstrukcji dachowej, znajdującej się ponad jamą. W przekroju pionowym jama miała kształt głębokiej niecki.

Drugą, zasługującą na nieco szersze omówienie z szeregu tych jam, jest jama nr 12 (ryc. 1). Mniej więcej okrągła w rzucie poziomym, o wymiarach ok.  $1,30 \times 1,40$  m, miała w przekroju pionowym kształt trapezu, rozszerzającego się w kierunku lekko wklęsłego dna. Wypełnisko jej było dość jednolite do głębokości ok. 0,60 m od zarysu jamy na calcu. Poniżej zalegała intensywnie czarna warstewka spalenizny z węgielkami drzewnymi i niewielką ilością polepy. Grubość tej warstewki wynosiła ok. 10 cm, z tym że w kierunku północnej i wschodniej części jamy wyklinowywała się. Przy samym dnie tworzyła różnej wielkości oderwane plamki. W obrębie tej jamy znaleziono sporo przedmiotów mogących świadczyć o obróbce krzemienia. Znaleziono mianowicie cztery niewykończone siekierki krzemienne, kilka rdzeni oraz pewną ilość wiórów i odłupków. Zabytki te wystąpiły z ceramiką związaną z kulturą pucharów lejkowatych.

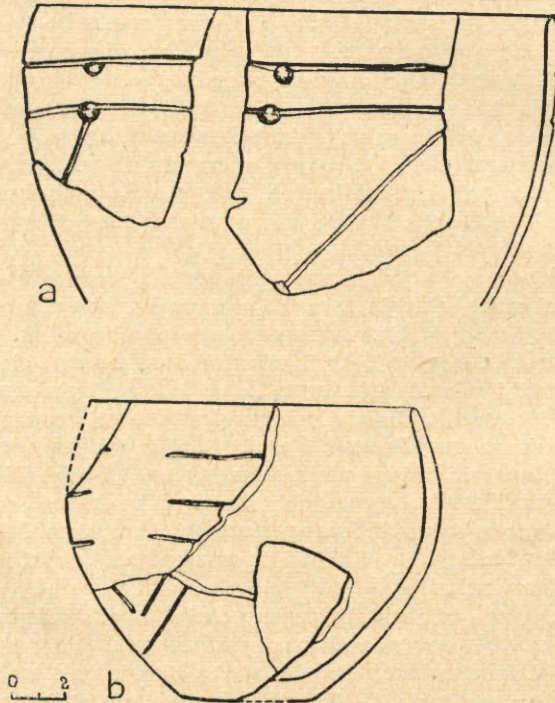
W r. 1961 przebadano odcinek obejmujący około 325 m<sup>2</sup>, odkrywając 16 obiektów nieruchomych. Wystąpiły one pod dwoma warstwami kulturowymi o minimalnie zróżnicowanej treści. Miąższość ich (łącznie) nie była na terenie całego wykopu jednolita i wahała się w granicach 30—70 cm. Pierwszą warstwę stanowiła brunatna, tłusta, niezbyt sypka próchnica, zawierająca domieszkę popielatego piasku. Miąższość tej warstwy wynosiła około 20—30 cm. Drugą warstwę tworzyła ciemnobrunatna ziemia, dość spoista, przenikająca nieregularnymi naciekami w żółty gliniasto-żwirowy calej. Warstwa ta miała różną grubość, wahaającą się w granicach 20—45 cm. W obrębie tych warstw znaleziono sporą ilość materiału zabytkowego, przede wszystkim ceramiki, należącego do epoki neolitu, wczesnego średniowiecza i średniowiecza.

Jeśli chodzi o jamy, to tylko część z nich zaznaczała się wyraźnie na calcu. W rzucie poziomym miały one kształt mniej lub bardziej regularnego owalu (np. jamy nr 37, 40—42) lub koła (jamy nr 36, 46), w jednym zaś wypadku kształt nerkowaty (jama nr 30). Kilka spośród jam nie zostało w całości wyeksplorowanych, ponieważ wchodziły w ściany wykopu (jamy nr 34, 36, 44, 49). Wymiary ich były dość zróżnicowane. Powierzchnia najmniejszych nie przekraczała 1 m<sup>2</sup>, największych zaś sięgała ponad 7 m<sup>2</sup>. W przekrojach pionowych większość jam miała kształt niekowaty, czasem o nierównym dnie (ryc. 2), nieliczne natomiast trapezowaty. Dna ich znajdowały się na głębokości od około 20 do 75 cm licząc od zarysu jam na calcu. W wypełnisku jam, nie zawsze jednolitym, znaleziono poza ceramiką sporo innych zabytków, niekiedy dużo polepy i węgielków drzewnych.

Znaleziony w obrębie warstwy kulturowej i jam materiał ceramiczny reprezen-

tuje formy następujących kultur neolitycznych: ceramiki wstęgowej rytej, nadsańskiej, promienistej oraz pucharów lejkowatych.

Kultura ceramiki wstęgowej rytej występuje tu głównie w formach charakterystycznych dla młodszych faz jej rozwoju<sup>13</sup>. Spotykamy więc fragmenty naczyń w kształcie odcinka kuli, starannie wykonanych, przeważnie cienkościennych, o ładnie wypracowanej powierzchni. Krawędzie są ścięzione, zaokrąglone lub prosto ścięte, często zachylone lekko wewnątrz (ryc. 3). Wiele fragmentów jest zdobionych, najczę-



Ryc. 3. Pietrowice Wielkie, pow. Raciórz. Fragmenty naczyń kultury ceramiki wstęgowej rytej z jamy nr 7

Rys. E. Łuszczzyńska

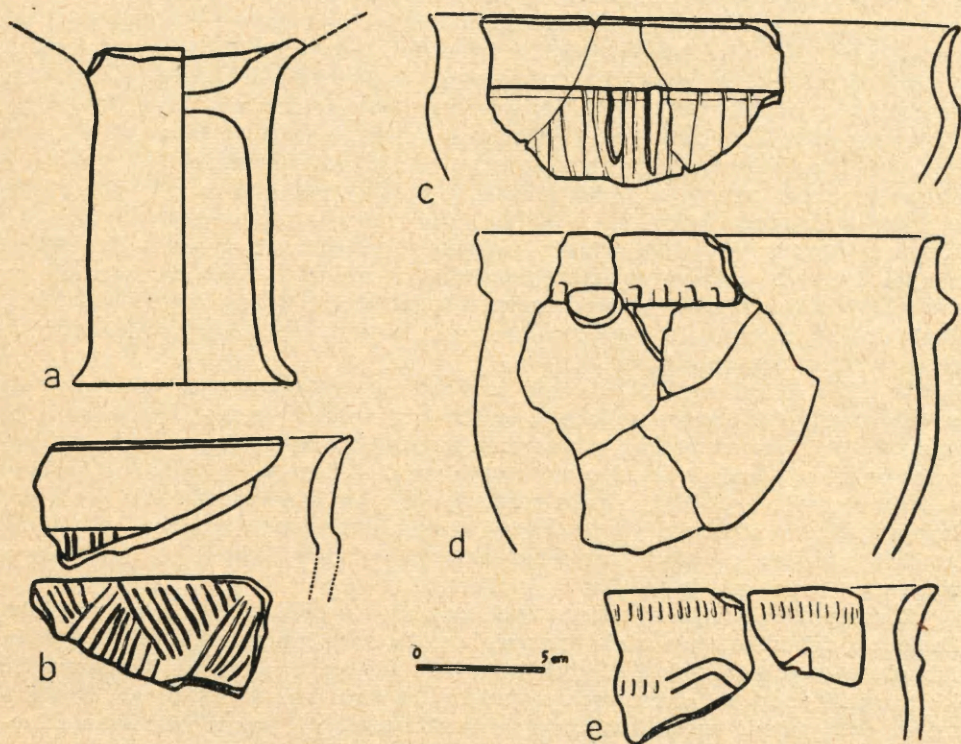
ściej ornamentem rytých linii wolutowych, kątowych i prostých, których ciągi są niekiedy poprzerywane małymi dołączkami (ryc. 3). Są to jednak tylko części wątków, nie pozwalające na rekonstrukcję całego motywu zdobniczego. Naczynia te wykonane zostały z tłustej gliny o niewidocznej domieszce, wypalone na kolor szary i piaskowoszary. Poza tym wystąpiły też fragmenty naczyń o tych samych formach, jednak o znacznie grubszych ściankach, zdobione również ornamentem rytym (ryc. 3), lub też nakłuciami paznokciowymi. Naczynia tego typu posiadają często na brzuchu uchwyty w postaci okrągłych guzków, czasami zakłębionych do środka, guzków stożkowatych, niekiedy zaś uszka okrągłe, pionowo przekłute. Głina tych naczyń nosi ślady domieszki schudzającej. Barwa skorup szara, ceglastożółtawa. Inną jeszcze

<sup>13</sup> B. Soudsky, *K methodice třídění volutové keramiky*, „Památky Archeologické”, R. 44: 1954.

formę tworzą fragmenty naczyń z prawie cylindryczną szyjką i silnie wydętym brzuścem, cienko- i grubościennie, wykonane z tłustej nieco schudzonej domieszka gliny. Wypalone są na kolor szary, ceglastożółtawy, czerwonawy.

W materiale ceramicznym kultury nadcisańskiej znaleziono m. in. fragment pucharu na pustej nóżce (ryc. 4a).

Dla kultury ceramiki promienistej charakterystyczne są naczynia zasobowe z wyiniętą lekko na zewnątrz szyjką i plastyczną karbowaną pojedynczą lub podwójną listwą, umieszczoną tuż pod krawędzią lub nieco poniżej. Pod listwą spotyka się



Ryc. 4. Pietrowice Wielkie, pow. Racibórz. Fragmenty ceramiki:

a — fragment pucharu na pustej nóżce kultury nadcisańskiej; b — fragment naczynia kultury ceramiki promienistej; c—e — fragmenty naczyń kultury pucharów lejkowatych

Rys. I. Tolkin i W. Hadyńska

niekiedy stożkowe lub proste guzki (ryc. 7a). Dolna część posiada lekko wydęty brzusiec, czasem celowo schropowaony. Dalej wystąpiły fragmenty małych mis o wychylonej lejkowato na zewnątrz szyjce, ozdobionej od strony wewnętrznej ornamentem płytkich żłobków, tworzących trójkątą na przemian skośnie zakreskowane (ryc. 4b); fragmenty kubków z pionowymi lub skośnymi żłobkami na brzuścu. Dość licznie są reprezentowane fragmenty naczyń prawdopodobnie jajowatych ozdobionych, na całej prawie powierzchni brzuśca zwykle od nasady szyjki, ornamentem pionowo ułożonych rytym zygzaków (ryc. 5f, j). Do wykonania tych naczyń użyto gliny dość tłustej, zawierającej niewielką ilość domieszki schudzającej. Powierzchnie są w większości fragmentów równe, gładkie, a barwa ceglastrobrunatna, ceglastożółtawa.

Kultura pucharów lejkowatych jest w omawianym zespole reprezentowana najliczniej. Jednak i tu stan zachowania materiału ceramicznego jest dość ułamkowy, co stwarza spore trudności zarówno w zakresie uchwycenia form naczyń, jak i chronologii. Najczęściej występującą formę naczyń reprezentują fragmenty średnio- i grubościennych naczyń, prawdopodobnie workowatych, ozdobionych przy krawędzi plastyczną listwą z rzędem nakłuć wykonanych palcem lub patyczkiem. Pod listwą znajdują się czasem małe stożkowate guzki (ryc. 4d). Dalej wystąpiły fragmenty dużych amfor z prawie cylindryczną szyjką i szerokimi uszkami, umieszczonymi na załomie brzuśca, bądź też u nasady szyjki. Poza tym fragmenty pucharów o lejkowato rozchylonym na zewnątrz kołnierzu, ozdobionych niekiedy pod krawędzią i na górnej części brzuśca rzędem krótkich pionowych słupków (ryc. 4e); fragmenty pucharków z brzuścem czdzbionym pionowymi żłobkami i pionowymi plastycznymi listewkami (ryc. 4c), bądź też listewkami w kształcie podkowy. Znalezione też fragmenty małych kubków z taśmowym uszkiem wystającym nieco ponad krawędź (ryc. 7e). W całości zachowało się tylko jedno naczynie, a mianowicie dzbanek o łagodnie esowatym profilu, z uszkiem taśmowym przyczepionym do krawędzi i największej wydatości brzuśca. Dno naczynka płaskie, powierzchnia niezbyt gładka barwy szarozółtawej. Większość omówionych naczyń została wykonana z gliny, zawierającej domieszki schudzające, raczej drobne i w niedużej ilości; powierzchnie są równe, gładkie, u znacznej części matowe, bez połysku, o brunatnoczłystej barwie. Wyjątek stanowi tu duże zasobowe naczynie, którego powierzchnia jest szorstka, celowo schropowacona (ryc. 7c).

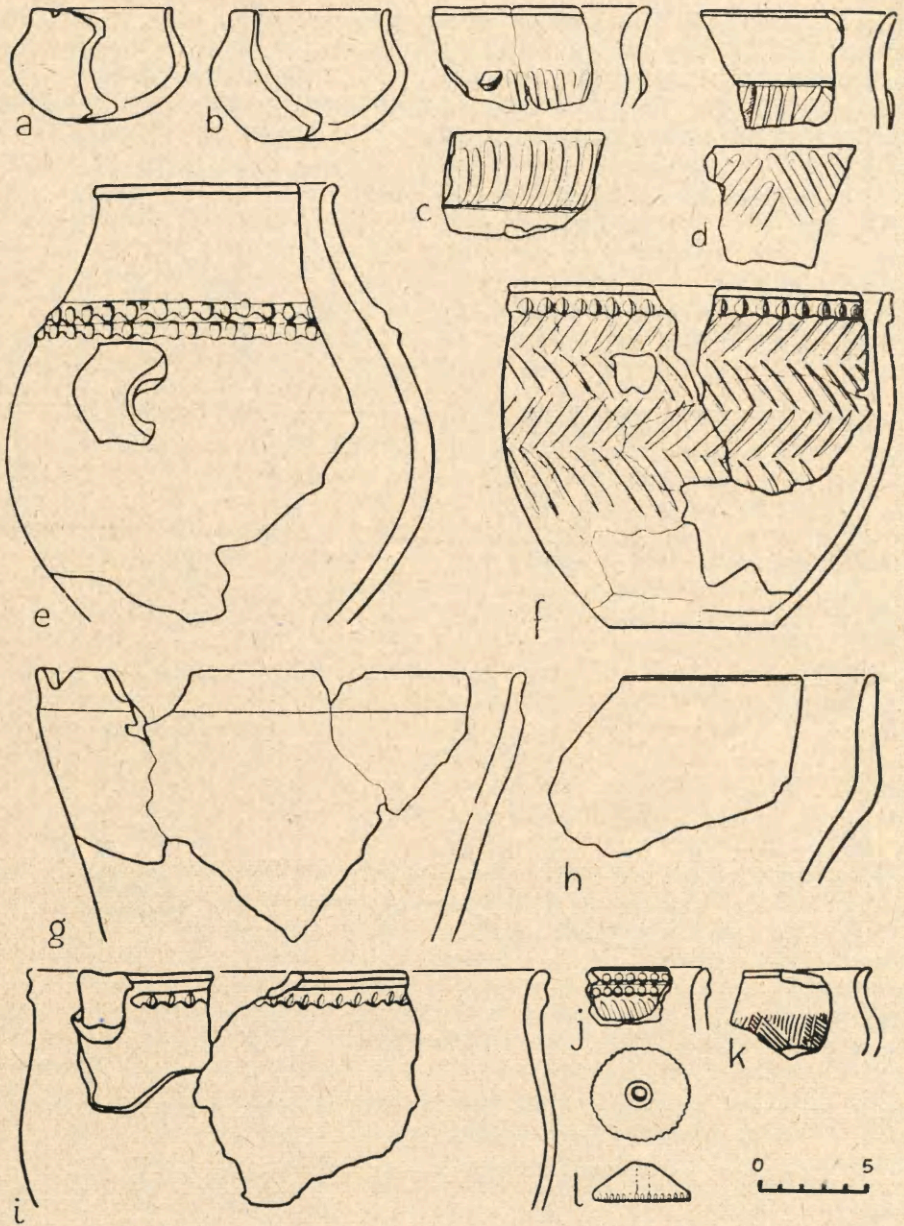
W jednej z jam (nr 18) znaleziono fragmenty dwóch bębnow. Z jednego zachowała się tylko dolna część nóżki, przy drugim brak niewielkiej partii przy krawędzi (ryc. 7d). Na nóżce, w miejscu, gdzie bęben rozchyła się lejkowato ku górze, umieszczone są symetrycznie trzy małe stożkowate guzki. Bębny te wykonane są z gliny o cechach podobnych do tej, którą użyto do wykonania naczyń kultury pucharów lejkowatych. Nie odbiegają również od nich barwą, jak i potraktowaniem powierzchni. Znalezione je w zespole zabytków kultury pucharów lejkowatych. Natrafiono również na fragment flaszki z kryzą (ryc. 6h).

Z pozostałych zabytków ceramicznych na pierwszy plan wysuwają się przęśliki. Znalezione ich kilkanaście sztuk, przeważnie stożkowych i dwustożkowych, z wklęsłą lub płaską podstawą, wśród których kilka jest zdobionych (ryc. 5l). Wystąpiło też kilka cylindrycznych i stożkowych ciężarków tkackich (ryc. 6e, f). Z zabytków kamiennych wymienić trzeba fragmenty siekierki i toporków przede wszystkim z łupku oraz kilka fragmentów kamieni żarnowych wykonanych z piaskowca i granitu, 1 rozcieracz i 1 kamień-gładzik. Narzędzia krzemienne to w przeważającej części drobne narzędzia wykonane na wiórach, dalej wspomniane już 4 siekierki niezupełnie wykończone. Wśród materiału krzemienno-żelaznego znaleziono również dwa załuskane wióry z krzemienia świeciechowskiego. Poza tymi narzędziami natrafiono na skład krzemienno-żelazny złożony z 7 dość długich wiórów (ryc. 8). Znaleźiska tego typu o zestawie złożonym nie tylko z wiórów, lecz również z narzędzi, znane są z okresu neolitu<sup>14</sup> i interpretowane są jako ekwiwalent w handlu wymiennym<sup>15</sup>.

Biorąc pod uwagę cały teren przebadany w latach 1957—1961, którego łączna powierzchnia wynosi około 10 arów, oraz działki nie przebadane, ale znajdujące się między tymi wykopami, to obszar ten, zajęty przez osadę, obejmuje około 20 arów.

<sup>14</sup> T. Sulimirski, *Polska przedhistoryczna*, cz. 2, Londyn 1957—1959, s. 312—314; A. A. Formozow, *Kłody kamiennych orudij na terytorii SSSR*, „Archeologicke Rozhledy”, R. 10: 1958, s. 637—645.

<sup>15</sup> J. K. Kozłowski, *Dwa neolityczne składy krzemienne z Nowej Huty-Mogily*, „Materiały Archeologiczne”, t. 3: 1961, s. 12.



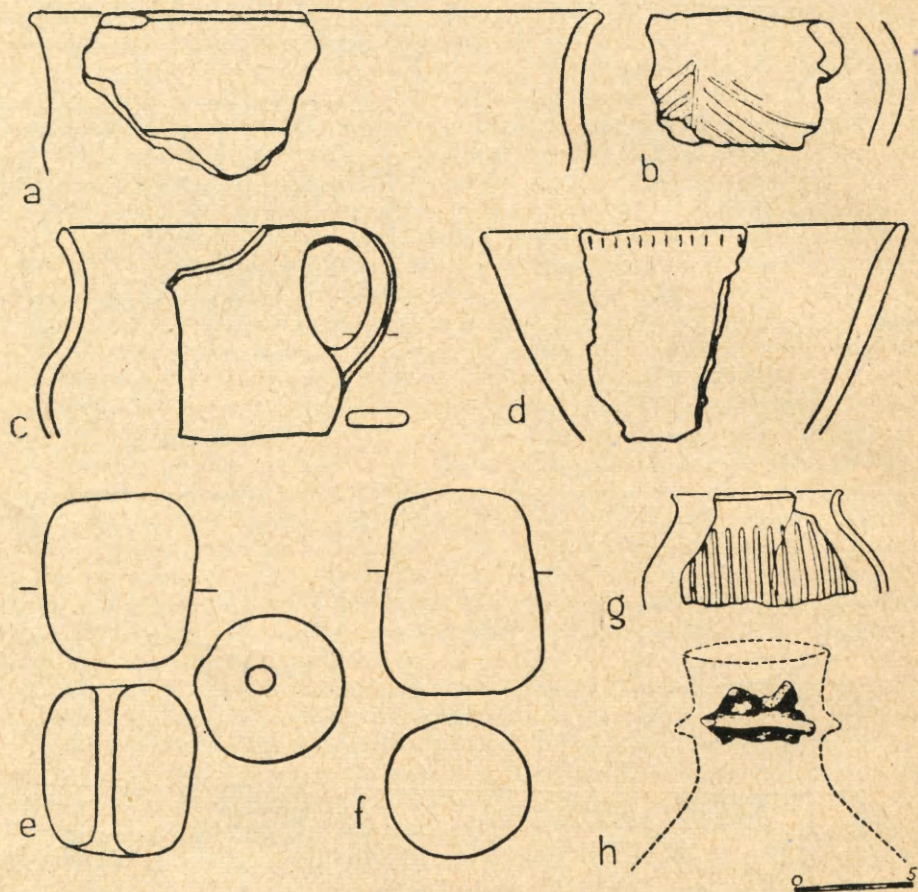
Ryc. 5. Pietrowice Wielkie, pow. Racibórz. Ceramika kultury pucharów lejkowatych i kultury ceramiki promienistej:

a, b, k, l — z warstwy kulturowej; c — z jamy nr 45; d — z jamy nr 42; e, f — z jamy nr 41; g, i — z jamy nr 37; j — z warstwy kulturowej; h — z jamy nr 44

Rys. W. Hadyńska i H. Zięba



Do tego musimy dodać kilka, jeśli nie kilkanaście arów przebadanych w latach międzywojennych, jak i w czasie ostatniej wojny. Do takich przypuszczeń odnośnie do zbadanej wówczas powierzchni upoważniają dane z archiwum Muzeum Górnośląskiego w Bytomiu, ilość zachowanego materiału zabytkowego, jak i relacje właściciela pola. W sumie uzyskalibyśmy ponad 30 arów, na których mamy stwier-



Ryc. 6. Pietrowice Wielkie, pow. Racibórz. Ceramika kultury pucharów lejkowatych i kultury ceramiki promienistej

a—c, e—g — z warstwy kulturowej; d — z jamy nr 49; h — z jamy nr 41

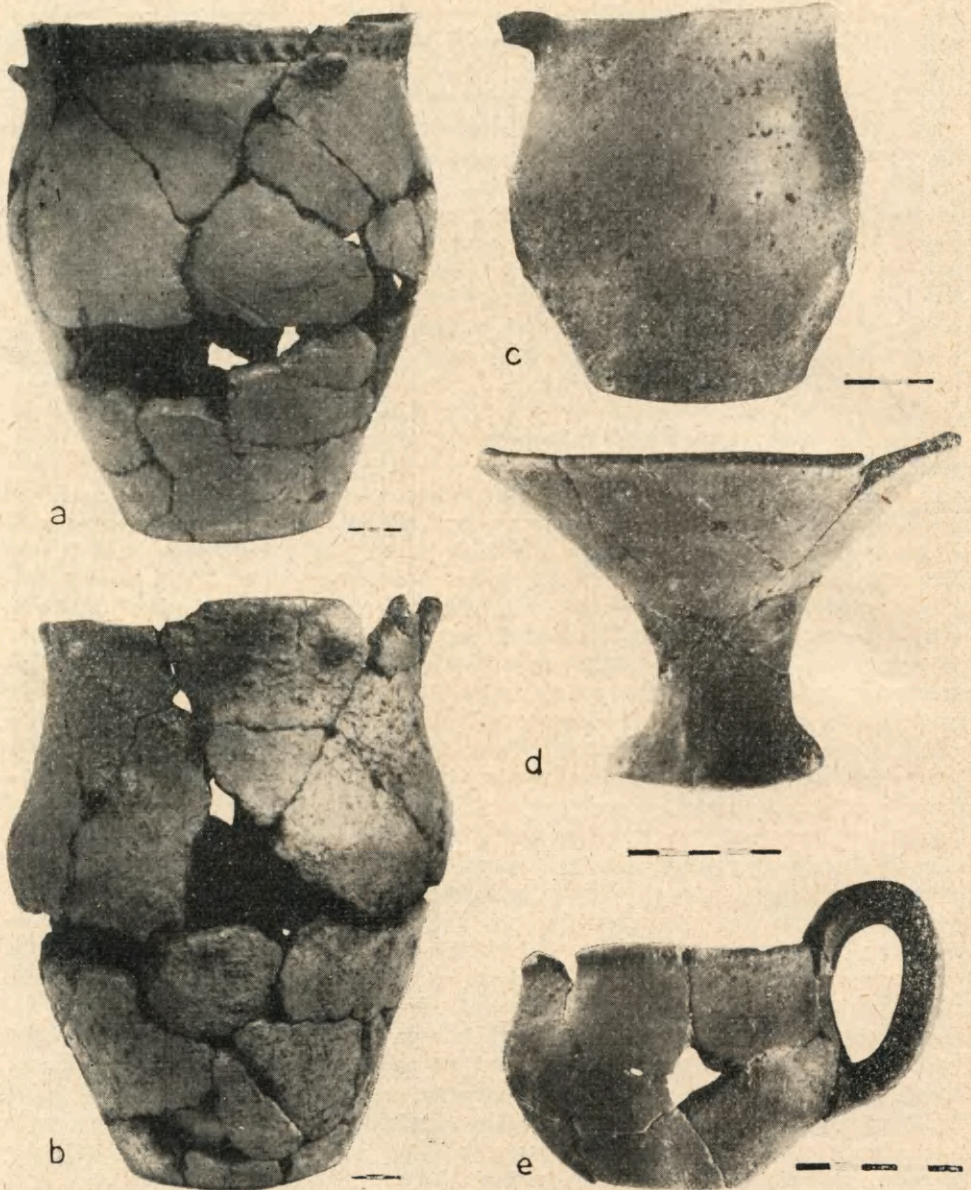
Rys. W. Hadyńska

zione występowanie osady. Kwalifikuje to ten obiekt na osadę neolityczną w największym stopniu zbadaną na Śląsku. Mamy tu do czynienia z długotrwałym wielokulturowym osadnictwem neolitycznym, obejmującym czas od okresu kultury ceramiki wstęgowej rytej głównie z młodszej fazy, poprzez kulturę nadcisańską oraz kulturę pucharów lejkowatych przede wszystkim z jej młodszej fazy, aż do kultury ceramiki promienistej. W świetle przeprowadzonych badań powierzchniowych na całym cyplu wzniesienia ujętego dolinami rzek Cyny i Troi ślady osadnictwa neoli-

tycznego, w tym głównie kultury pucharów lejkowatych, obejmują jeszcze znaczny obszar i trudno byłoby w tej chwili powiedzieć, w jakim procencie osada ta jest zbadana. Nie można jednak wykluczyć istnienia skupisk osadnictwa neolitycznego na dużym obszarze wspomnianego wzniesienia, przy czym między poszczególnymi takimi skupiskami mogą występować większe przerwy. Również skupiska te mogą się różnić chronologicznie i kulturowo, czego częściowe potwierdzenie dają wyniki naszych dotychczasowych badań. Stwierdzamy bowiem, że w części zbadanej osady (w partii południowo-zachodniej) nie występują obiekty kultury ceramiki wstęgowej. Również ilość ceramiki kultury wstęgowej w warstwie kulturowej w tej części osady jest niewielka, lub też nie ma jej w niektórych partiach wcale. Ważny jest tu również fakt, że w obrębie wspomnianych skupisk osadniczych znajdują się także groby różnych kultur neolitycznych, o czym wiemy z rezultatów badań okresu międzywojennego. Na uzyskanie jednak szczegółowego obrazu osadnictwa na tym terenie trzeba będzie jeszcze poczekać.

Mimo jednak tak znacznego obszaru objętego badaniami nie natrafiono na obiekty, które ze względu na kształt oraz wymiary, jak również z uwagi na inne cechy konstrukcyjne i funkcjonalnie z nimi związane (np. paleniska, piece, ślady po słupach), mogłyby być bezspornie uznane za domy mieszkalne. Być jednak może, że sytuacja ta mogła być częściowo spowodowana zniszczeniem dokonanym przez późniejsze osadnictwo<sup>16</sup>. Przede wszystkim jednak trzeba mieć tu na uwadze następujące fakty: istnienie dość grubej warstwy kulturowej oraz sporych trudności w ustaleniu zarysu poszczególnych obiektów. Dla przykładu można podać, że stwierdzano niekiedy występowanie skupisk, przede wszystkim ceramiki, którym nie odpowiadały żadne uchwytnie i czytelne obiekty nieruchome w warstwie kulturowej, poza niezbyt wyraźnymi plamkami rysującymi się na calcu. W świetle tego część odkrytych jam spełniała być może funkcję obiektów mieszkalnych w formie np. półziemianek. Do takich można by ewentualnie zaliczyć jamę nr 41, o powierzchni około 7 m<sup>2</sup>, oraz jamę nr 42, o mniej więcej podobnej powierzchni (ryc. 2). Co do funkcji innych obiektów nieruchomych, trudno je pod tym względem określić jednoznacznie i uzasadnić. Trzeba bowiem pamiętać, że dla bliższego określenia funkcji i chronologii poszczególnych zbadanych obiektów istotne jest zagadnienie uchwycenia zespołu zabytków, który byłby z daną jamą powiązany funkcjonalnie i chronologicznie. Wiadomo bowiem, że znaczna część obecnego wypełniska nie jest związana z jamą i nie pochodzi z okresu pierwotnego użytkowania. Wydzielenie jednak warstwy, która byłaby związana z okresem użytkowania następczo sporo trudności i w wielu wypadkach, zwłaszcza przy braku uchwytniej stratygrafii w szeregu jam osady pietrowickiej, sprawa ta jest właściwie nie do rozwiązania, tym bardziej że zawartość kulturowa tych jam jest dosyć uboga w stosunku np. do zalegającej powyżej warstwy kulturowej. Sam materiał ceramiczny to przeważnie małe fragmenty naczyń. W jamie nr 40 wystąpiło wyjątkowo duże skupisko odłupków krzemieniowych i rdzenie, przy równoczesnym ubóstwie ceramiki. Jama ta była stosunkowo dużych rozmiarów (w rzucie poziomym 1,50 × 3,20 m) i niezbyt głęboka. Można przypuszczać, iż w tym wypadku mamy do czynienia ze śladami obróbki surowca krzemienowego w obrębie tego obiektu. Trudno jednak powiedzieć, że było to wyłączne przeznaczenie tej jamy, by stanowiła ona pracownię krzemieniarską. Na uwagę zasługują jeszcze jamy stosunkowo głębokie, o przekroju pionowym trapezowatym (np. jama nr 44 o dużej zawartości polepy ze śladami spalenizny). W tej chwili niełatwo byłoby rozstrzygnąć

<sup>16</sup> J. Gedigowa, B. Gediga, *Sprawozdanie z badań osady wczesnośredniowiecznej na stanowisku 5 w Pietrowicach Wielkich, pow. Racibórz*, „Sprawozdania Archeologiczne”, t. 15: 1963, s. 316 nn.



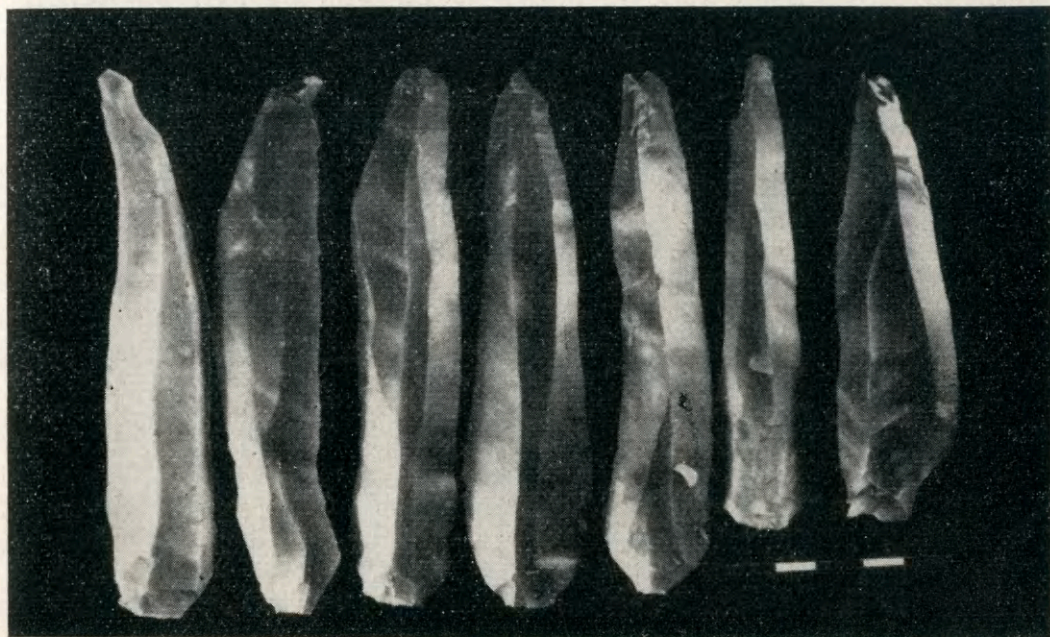
Ryc. 7. Pietrowice Wielkie, pow. Racibórz:

a — naczynie kultury ceramiki promienistej; b — naczynie zasobowe kultury pucharów lejko-  
 wanych z warstwy kulturowej; c — dzbanek kultury pucharów lejko-  
 wanych z jamy nr 17; d — bęben kultury pucharów lejko-  
 wanych z jamy nr 18; e — kubek kultury pucharów lejko-  
 wanych z jamy nr 14

Fot. A. Szczodrak

przeznaczenie tych jam. Duża ilość polepy może być pozostałością zniszczonej konstrukcji dachowej czy ścianek, lub też po wylepionym wnętrzu jamy. Nie jest wykluczone, że część takich jam pełniła również funkcję spichlerzy<sup>17</sup>.

Rezultaty dotychczasowych badań w postaci uzyskanego materiału źródłowego stwarzają możliwość podjęcia próby uporządkowania wielu zagadnień chronologicznych poszczególnych kultur, jak i wzajemnego ich występowania w epoce neolitu.



Ryc. 8. Pietrowice Wielkie, pow. Racibórz. Wióry ze składu krzemienego

Oprócz tego jednak można się również pokusić o pewną rekonstrukcję stosunków społeczno-gospodarczych mieszkańców osady. W zakresie podstawowych gałęzi produkcji odkryliśmy trochę materiału źródłowego związanego z rolnictwem i hodowlą. Są to ziarna zboża, kamienie żarnowe, wkładki do sierpów oraz kości zwierzęce. Na uwagę zasługuje fakt, że na badanym obiekcie występuje zaskakująco mała ilość kości zwierzęcych. Jest to uderzające zwłaszcza w zestawieniu z innymi osadami kultury pucharów lejkowatych grupy południowej, jak np. Gródek Nadbużny<sup>18</sup>, Ćmielów<sup>19</sup>. Trudno ten fakt wyraźnie wyświecić. Nie można bowiem przypuszczać, że rozmiary gospodarki hodowlanej były tak znikome, jakby to sugerowała ilość

<sup>17</sup> Z. Podkowińska, *Spichrze ziemne w osadzie kultury pucharów lejkowatych na Gawroncu-Palydze w Ćmielowie, pow. Opatów*, „Archeologia Polski”, t. 6: 1961 z. 1, s. 21—60.

<sup>18</sup> J. Kowalczyk, *Osada kultury pucharów lejkowatych w miejsc. Gródek Nadbużny, pow. Hrubieszów, w świetle badań 1954 r.*, „Wiadomości Archeologiczne”, t. 23: 1956 z. 1, s. 41; K. Krysiak, *Materiał zwierzęcy z osady neolitycznej w Gródku Nadbużnym, pow. Hrubieszów*, „Wiad. Archeol.”, t. 23: 1956, s. 49—58.

<sup>19</sup> Z. Podkowińska, *Osada neolityczna na górze Gawroniec w Ćmielowie, pow. Opatów*, „Wiad. Archeol.”, t. 17: 1950, s. 120; K. Krysiak, *Zabytki pochodzenia zwierzęcego z osady neolitycznej w Ćmielowie, pow. Opatów*, „Wiad. Archeol.”, t. 17: 1950, s. 147—153.

znalezionych kości. W materiale kostnym wyróżniono<sup>20</sup> dotychczas kości następujących zwierząt domowych: świni, bydła, owcy, kozy. Ze względu na niewielką ilość tych kości nie można mówić o przewadze hodowli któregoś z tych zwierząt. Według wyników badań materiału kostnego uzyskanych przez doc. dr. K. Myczkowskiego można stwierdzić, iż hodowano zwierzęta prawdopodobnie małego i średniego wzrostu. Blizsze określenie rasy bydła jest w tej chwili niemożliwe. Znacznie bogatsze są dane dotyczące rolnictwa. Nie mamy jednak dotychczas wyników analizy znalezionych ziarn zboża. Tereny zajęte pod uprawę znajdowały się najprawdopodobniej na pasie wzniesień ciągnących się od wspomnianego cypla, na którym znajduje się osada, łukiem nad szeroką pradoliną Cyny i po przeciwnej stronie Troi, w kierunku wsi Pietrowice Wielkie. Obie pradoliny stanowią pewną naturalną granicę terenu, który mógł być objęty działalnością związaną z rolnictwem, a także częściowo hodowlą. Są one podmokłe, zwłaszcza pradolina Cyny jest miejscami obecnie jeszcze dosyć bagnista. Rola innych gałęzi gospodarki, jak łowiectwa i zbieractwa, była również przypuszczalnie dość znaczna. W materiale kostnym wyróżniono m. in. kości jelenia. Dla pełniejszego obrazu uwzględnić trzeba ślady innych zajęć produkcyjnych mieszkańców, a więc przede wszystkim garncarstwa, obróbki kamienia i krzemienia, o czym świadczą liczne odpady produkcyjne, np. rdzenie, odłupki, jak i półfabrykaty przedmiotów z kamienia (np. toporki), oprócz tego ślady przędzalnictwa i tkactwa w postaci licznych przęślików i ciężarków tkackich. Potwierdzeniem kontaktów handlowych mogą być znalezione narzędzia z krzemienia świeciechowskiego oraz krzemienia pasiastego.

Zagadnienie chronologii i wzajemnego stosunku poszczególnych zespołów kulturowych, występujących na terenie osady w Pietrowicach Wielkich, znajdzie pełniejsze omówienie w opracowaniu tego obiektu. W tej chwili można jedynie zwrócić uwagę na uchwytne tu, już niejednokrotnie podkreślane, bardzo bliskie powiązania między najmłodszą fazą kultury pucharów lejkowatych i najstarszą fazą kultury ceramiki promienistej<sup>21</sup>. Elementy obu tych kultur, spotykane na omawianym stanowisku, są tego pewnym potwierdzeniem. Kultura pucharów lejkowatych nosi bowiem dużo cech pokrewnych warstwie C<sub>1</sub> z Jevišovic<sup>22</sup>, natomiast niektóre formy kultury ceramiki promienistej wydają się reprezentować grupę bolearzką tej kultury, tj. jej starszą fazę<sup>23</sup>. Trzeba jednak pamiętać o tym, że dokonanie ścisłego podziału w materiale ceramicznym na obie wymienione kultury jest dość trudne ze względu na wspomniane wzajemne powiązania widoczne m. in. w ornamentyce i formach<sup>24</sup>. Zresztą schematyczny podział byłby niewłaściwy z tego m. in. względu, iż trudno

<sup>20</sup> Określenia materiału kostnego dokonał doc. dr. K. Myczkowski z WSR we Wrocławiu. Wyniki analiz znajdują się w Zakładzie Archeologii Polski IHKM PAN we Wrocławiu.

<sup>21</sup> A. Houštova, *Poznámky ke kultuře nálevkovitých pohárů na Moravě, „Slovenská Archeologia”*, t. 7: 1959 z. 1, s. 41—43; E. F. Neustupný, *Zur Entstehung der Kultur mit Kannelierter Keramik, „Slovenská Archeol.”*, t. 7: 1959 z. 2, s. 269.

<sup>22</sup> Por. np. J. Jisl, *Záchranný výzkum eneolitických jam z Holasovic a Opavy roku 1953, „Časopis Slezského Musea v Opavě”*. Opava, t. 4: 1954—1955, s. 42; M. Zapotocký, *Problem periodisace kultury nálevkovitých pohárů v Čechách a na Moravě, „Archeologické Rozhledy”*, R. 10: 1958, s. 680—684, ryc. 255, tamże dalsza literatura.

<sup>23</sup> Neustupný, *op. cit.*, s. 269; A. Točík, *Zistovací výzkum v Besénove na Slovensku, „Archeol. Rozhl.”*, R. 3: 1951, s. 307; B. Novotný, *Slovensko v mladšej dobe kamennej*, Bratislava 1958, s. 46, 47, tabl. LVI, ryc. 4, 5.

<sup>24</sup> Neustupný, *op. cit.*, s. 272; J. Pavelčík, *Několik poznámek k poznání kanelované keramiky na Moravě a ve Slezsku, „Časopis Slezského Musea”*, t. 7: 1958, s. 96.

wykluczyć fakt współwystępowania form pucharów lejkowatych i ceramiki promienistej na pewnym etapie chronologicznym w obrębie tych samych zespołów. Wyznacznikiem chronologicznym w zakresie kultury pucharów lejkowatych w Pietrowicach Wielkich są również do pewnego stopnia znalezione dwa bębny. Analiza warunków ich znalezienia i towarzyszących im form ceramiki pozwala je zaliczyć do bębnow typu morawsko-górnośląskiego, uważanych przez M. Zapotockiego za najstarsze w Europie środkowej<sup>25</sup>, związane z kulturą pucharów lejkowatych. Są one datowane w proponowanym przezeń schemacie podziału czasowego tej kultury na terenie Czech i Moraw na IV stopień<sup>26</sup>. W świetle badań na terenie omawianej osady, jak i na podstawie obserwacji dokonanych na materiale kultury pucharów lejkowatych z innych stanowisk, występujących w najbliższej okolicy<sup>27</sup>, jak również na podstawie materiałów publikowanych z terenu Moraw<sup>28</sup>, kultura pucharów lejkowatych wykazuje na naszym terenie pewną regionalną odrębność<sup>29</sup>. Uwidacznia się ona nie tylko w zakresie form ceramiki, lecz również m. in. w nie spotykanym dotąd gdzie indziej, a pojawiającym się w jej obrębie obrzędzie ciałopalnym<sup>30</sup>. W związku z tym trudno w dalszym ciągu utrzymywać dla kultury pucharów lejkowatych na całym Śląsku, występującego w nauce od początków XX w., ustalonego przez H. Segera<sup>31</sup> określenia grupa nosocicka. Pojęcie to bowiem sugeruje pewną jednolitość tej kultury na Śląsku, tymczasem, jak to obecnie wynika z uzyskanych materiałów, tak nie jest i prawdopodobnie dalsze badania, jak i pełne opracowanie tego zespołu kulturowego doprowadzą do wyodrębnienia szeregu grup lokalnych<sup>32</sup>. W tej chwili już możemy mówić o takiej grupie na terenie południowej części Śląska Opolskiego. Przedmiotem dalszych badań winno być sprecyzowanie jej zasięgu terytorialnego oraz przedstawienie jej pełnego obrazu w historycznym procesie rozwoju.

*Zakład Archeologii Polski IHKM PAN  
we Wrocławiu*

JANINA BUKOWSKA-GEDIGOWA

#### EXCAVATIONS OF A NEOLITHIC HABITATION SITE AT PIETROWICE WIELKIE, DISTRICT OF RACIBÓRZ, IN THE YEARS 1960—1961

The habitation site at Pietrowice Wielkie, district of Racibórz, known from the thirties of this century, has been systematically excavated since 1958 by the Department of the Archeology of Poland of the Institute of the History of Material Culture, Polish Academy of Sciences, in Wrocław. The excavation which will eventually comprise the whole complex of settlements is included into a broader plan of studies on the Neolithic of Silesia in the region of Opole.

<sup>25</sup> Zapotocky, *op. cit.*, s. 692.

<sup>26</sup> Zapotocky, *op. cit.*, s. 680—689.

<sup>27</sup> Np. Pietrowice W., stan. 3 (ok. 3 km oddalone od stan. 8), Raków, pow. Głubczyce.

<sup>28</sup> Jisl, *op. cit.*, s. 36—43; Zapotocky, *op. cit.*; A. Houštova, *Kultura zálepkovitých pohárů na Moravě*, „Fontes Archaeologici Pragenses”, vol. 3, Praha 1960.

<sup>29</sup> Por. w tym zakresie sugestie M. Zapotockiego, *op. cit.*, s. 680.

<sup>30</sup> G. Raschke, *Brandgräber der nordischen Steinzeit*, „Altschl. Blätter”, R. 9: 1934 z. 2, s. 47.

<sup>31</sup> H. Seger, *Die keramische Stilarten der jüngeren Steinzeit Schlesiens*, „Schlesiens Vorzeit in Bild und Schrift”, N. F., t. 7: 1919, s. 1—89.

<sup>32</sup> Na zagadnienie to zwrócił uwagę już w 1936 r. K. Jażdżewski w pracy *Kultura pucharów lejkowatych w Polsce zachodniej i środkowej*, Poznań 1936, s. 3.

In the seasons of 1960 and 1961 the investigations were concentrated on site 8. In 1960 a section measuring some 200 square metres was explored. It yielded 15 new immovable objects and further parts of two large pits partially explored in previous seasons. In 1961 325 square metres with 16 pits were uncovered. The pits were circular or oval in shape more or less regular. Their respective measurements ranged from abt. 0,50 to 2,80 in diameter. In vertical section they were semi-oval, trapezoid or shaped like a deep trough.

The archaeological remains found in the culture layers and pits belong to the Linear Pottery, Tisza, Radial Decorated Pottery and Funnel Beaker cultures. Pottery predominates in number. Typical of the Linear Pottery or Danubian I culture are fragments of pots shaped like a sphere sector and decorated with the so-called note-head ornament (figs. 5 and 6). Fragment of a beaker on hollow pedestal is associated with the Tisza culture (fig. 8a). The Radial Decorated (Baden) culture is represented by several characteristic forms including storage vessels with ribs (fig. 9), fragments of small bowls ornamented on the inside (fig. 8b) and grooved mugs (fig. 10b, c). The Funnel Beaker materials, most numerous on this site, comprise following forms; bag-shaped pots with a plastic rib under the rim (fig. 8d), amphorae with an almost cylindrical neck and broad lugs on the curve of the belly, beakers with funnel-shaped collars and mugs (fig. 12). Special attention merit two drums (fig. 14) the nearest parallel to which is provided by the Moravian-Upper Silesian type\*. Other ceramic forms include numerous whorls and loom-weights. The stone remains comprise fragments of querns, rubbers and axes of flint and stone. The flint axes present unfinished forms (figs. 3 and 4). In addition, seven blades of flint have been found (a "hoard") (fig. 16).

The chronology and mutual relations of the various cultural assemblages found on that site will be more fully discussed in a later study. It should be noted, however, that rather close links have been observed to exist between the pottery of the Funnel Beaker and Baden cultures<sup>17</sup>. We deal here namely with the youngest phase of the Funnel Beaker culture (most closely related to layer C<sub>1</sub> at Jevisovice) and with the oldest phase of the Baden culture. From the excavation at Pietrowice Wielkie it seems also to follow that apart from the Nosocice group also other groups of the Funnel Beaker culture are represented in Silesia. Further researches will certainly reveal a considerable differentiation of this culture in Silesia. In the light of the results obtained from the study of the discussed settlement, a separate regional group of the Funnel Beaker culture seems to have existed in the southern area of Opolian Silesia. This group shows close association with Moravia.

The economy of the inhabitants of the described settlement seems to have been based on farming as testified by finds of cereal grains, fragments of querns, inserts of sickles, and on stock-breeding (bones). The scantiness of recovered bones is, however, quite striking, particularly in comparison with other settlements of the southern group of the Funnel Beaker culture marked by an abundance of skeletal remains.

\* Reference numbers are to the Polish text.