

## 74. *Ribes schlechtendalii* Lge. — Porzeczka dzika

*R. schlechtendalii* występuje w północno-środkowej Euroazji. Stanowisko systematyczne tego gatunku jest różnie przedstawiane przez poszczególnych autorów, co sprawia duże trudności w dokładnym wyznaczeniu zasięgu. Najczęściej porzeczka dzika traktowana jest łącznie z kilkoma pokrewnymi gatunkami i opisywana pod wspólną nazwą *R. rubrum* L. (s.l.). W wielu pracach systematycznych figuruje zarówno pod tą ostatnią nazwą, jak i pod kilkoma innymi, np.: *R. sylvestre* (Lam.) Mert. et Koch., *R. scandicum* Hedl., *R. vulgare* Lam., *R. pubescens* (Hertman) Hedl., *R. hispidulum* (Jancz) Pojark., *R. spicatum* Robs. Ponadto należy pamiętać, że pochodzenie porzeczek o czerwonych owocach nie jest zupełnie jasne, a w uprawie znalazły się one już w XIV - XV wieku. Od tego właśnie czasu porzeczki te były powszechnie sadzone w całej Europie i przypuszczalnie w wielu miejscach uległy zdziczeniu, co w znacznym stopniu zagmatwało sprawę odrębności *R. schlechtendalii*.

Według D. A. Webba (1964, Fl. Europaea, 1) *R. schlechtendalii* rośnie w warunkach naturalnych w następujących krajach: Wielka Brytania, Dania, Finlandia, Norwegia, Polska, Rumunia, Szwecja i europejska część Związku Radzieckiego, podczas gdy *R. rubrum* L. (s. str.) ma zasięg znacznie węższy, ograniczony tylko do zachodniej Europy: Belgia, Francja, Niemcy, Holandia, Włochy. Jeżeli chodzi o występowanie *R. schlechtendalii* na obszarze Azji, to i tutaj problemy nomenklaturyczne i systematyczne są podobne jak i w Europie. W związku z powyższym w niniejszym opracowaniu ograniczono się do przedstawienia mapy rozmieszczenia *R. schlechtendalii* tylko na obszarze Polski.

Porzeczka dzika osiąga u nas południowo-wschodnią granicę zasięgu. W przybliżeniu przebiega ona wzdłuż doliny Wisły i Sanu, a na południe od nich gatunek ten podawany był tylko z pasma Policy (okaz o zmniejszonej żywotności, czy dziko?), z Gorców oraz z doliny Dunajca w jego górnym biegu (w Krościenku?). Jak z tego wynika, zasięg *R. schlechtendalii* ograniczony jest przede wszystkim do nizin. Poza tym rośnie on niekiedy na przedgórzu Sudetów i Karpat. Najwyżej występuje nad potokiem Bukowińskim w Beskidzie Wysokim, 670 m n.p.m. (Guzikowie, 1965, in sched.), koło Łopusznej w Gorcach, 555 m (Kornaś, 1957, Monogr. Bot., 5) i pod Osielcem w pasmie Policy, 415 m (Stuchlik, Stuchlikowa, 1962, Fragm. Flor. et Geobot., 8, 3).

*R. schlechtendalii* jest gatunkiem charakterystycznym dla związku *Alno-Padion* (Medwecka-Kornaś i inni, 1972, w Szata roślinna Polski, 1). Szczególnie licznie występuje w zespole *Circaeo-Alnetum* (Truszkowska, 1953, Acta Soc. Bot. Pol., 22, 4; Myczkowski, 1961, Ochr. Przyr., 27; Urbanek, 1966, Acta Soc. Bot. Pol., 35, 1; Boiński, 1973, Studia Soc. Scient. Toruniensis, sec. D, 9, 5) i *Fraxino-Ulmetum* (Kuczyńska, 1965, Prace Bot., 6; Mielcarski, 1969, Bad. Fizjogr. n. Polską Zach., 22). Podawana jest także z zespołu *Salici-Populetum* (Mielcarski, l.c.) oraz z olesów, *Carici elongatae-Alnetum* (Sokołowski, 1963, Monogr. Bot., 31). Poza tym porzeczka dzika występuje niekiedy w borach, grądach i buczynach.

Optymalne warunki *R. schlechtendalii* znajduje nad rzekami, na siedliskach wilgotnych, na glebach żyznych typu bagiennej o odczynie raczej obojętnym. W podszyciu rośnie razem z *Padus avium*, *Sambucus nigra*, *Corylus avellana*, *Cornus sanguinea*, *Evonymus europaea*, *Frangula alnus*, *Sorbus aucuparia* i wieloma innymi gatunkami z rodzaju *Salix*.

Zasięg porzeczki dzikiej w Polsce nie był do tej pory opracowany. Przy sporządzaniu punktowej mapy rozmieszczenia *R. schlechtendalii* dla „Atlasu rozmieszczenia drzew i krzewów w Polsce” pominięto stanowiska, których naturalność budziła duże wątpliwości.



*R. schlechtendalii* occurs in north-central Eurasia. The systematic rank of this currant is variously treated by different authors. Most commonly it is considered jointly with several related species and described jointly under the common name *R. rubrum* L. (s.l.). In many systematic works it figures under the latter name as well as under several other ones, e.g.: *R. sylvestre* (Lam.) Mert. et Koch., *R. scandicum* Hedl., *R. vulgare* Lam., *R. pubescens* (Hertman) Hedl., *R. hispidulum* (Janecz.) Pojark., *R. spicatum* Robs. Besides it has to be remembered that the origin of currants with red berries is not quite clear, and they were in cultivation already in the XIV - XV c. Since that time these currants have been commonly planted throughout Europe and it is probable that in many places they have gone wild, which has substantially complicated the question of identity of *R. schlechtendalii*.

According to D. A. Webb (1964, Fl. Europaea, 1) *R. schlechtendalii* grows in natural conditions in the following countries: Great Britain, Denmark, Finland, Norway, Poland, Romania, Sweden and European USSR, while *R. rubrum* L. (s. str.) has a much narrower range, restricted to western Europe only: Belgium, France, Germany, Holland, Italy. As regards the occurrence of *R. schlechtendalii* in Asia the nomenclatural and systematic problems are no lesser than in Europe. As a result in this study only the distribution of *R. schlechtendalii* in Poland is presented.

This currant attains in our country the southeastern limit of its range. It runs more or less along the valley of the Vistula and the San, and south of it the species has been reported only from the Polica range (a specimen of inhibited vigour — perhaps not wild), from Gorce and from the valley of Dunajec in its upper course (in Krościenko?). As can be judged from this *R. schlechtendalii* is restricted primarily to the lowlands. Besides it grows sometimes in the prealps of the Sudety and Carpathian Mts. The most elevated stand is on the Bukowiński stream in Beskid Wysoki at 670 m (Guzik, Guzikowa, 1965, in sched.), near Łopuszna in Gorce at 555 m (Kornaś, 1957, Monogr. Bot., 5) and under Osielec in the Polica range at 415 m (Stuchlikowa, Stuchlik, 1962, Fragm. Flor. et Geobot., 8, 3).

*R. schlechtendalii* is a species characteristic for the alliance *Alno-Padion* (Medwecka-Kornaś and others, 1972, in Szata roślinna Polski, 1). It is most numerous in the association *Circaeo-Alnetum* (Truszkowska, 1953, Acta Soc. Bot. Pol., 22, 4; Myczkowski, 1961, Ochr. Przyr., 27; Urbanek, 1966, Acta Soc. Bot. Pol., 35; 1; Bóński, 1973, Studia Soc. Scient. Toruniensis, sec. D, 9, 5) and *Fraxino-Ulmetum* (Kuczyńska, 1965, Prace Bot., 6; Mielcarski, 1969, Bad. Fizjogr. n. Polską Zach., 22). It has been reported also from the association *Salici-Populetum* (Mielcarski, l.c.) and from carrs, *Carici elongatae-Alnetum* (Sokołowski, 1963, Monogr. Bot. 31). Besides this currant occurs also in pine, hornbeam and beech forests.

The optimal conditions for *R. schlechtendalii* are to be found near rivers, on moist sites, rich soils of mud type and a rather neutral pH. In the understorey it grows together with *Padus avium*, *Sambucus nigra*, *Corylus avellana*, *Cornus sanguinea*, *Evonymus europaea*, *Frangula alnus*, *Sorbus aucuparia* and many species from the genus *Salix*.

The range of *R. schlechtendalii* in Poland has not been described so far. When preparing the map for the "Atlas of distribution of trees and shrubs in Poland" stands which appeared very doubtful as to their naturalness were excluded.

Смородина дикая произрастает в северной и центральной Евразии. Систематическое положение этого вида по-разному трактуется отдельными авторами, что создает большие трудности при точном определении границ ареала. Чаще всего этот вид рассматривается вместе с несколькими родственными ему под одним общим названием *R. rubrum* L. (s.l.). Во многих работах по систематике вид фигурирует как под этим названием, так и под другими, например: *R. sylvestre* (Lam.) Mert. et Koch., *R. scandicum* Hedl., *R. vulgare* Lam., *R. pubescens* (Hertman) Hedl., *R. hispidulum* (Janecz.) Pojark., *R. spicatum* Robs. Кроме того, следует помнить, что происхождение красноплодных смородин не вполне ясно, а в культуру они попали уже в XIV - XV веках. Именно с того времени смородины это разводятся повсеместно в Европе и, вероятно, во многих местах одичали, что в значительной степени осложнило вопрос о самостоятельности *R. schlechtendalii*.



По мнению Д. А. Уэбба (Webb, 1964, Fl. Еуропаеа, 1) вид этот растет в природных условиях в следующих странах: Великобритания, Дания, Финляндия, Норвегия, Польша, Румыния, Швеция и Европейская часть СССР, в то время как *R. rubrum* L. (s. str.) имеет значительно более узкий ареал, ограниченный только Западной Европой: Бельгия, Франция, Германия, Голландия, Италия. Что касается распространения смородины дикой на территории Азии, то и здесь номенклатурные и таксономические проблемы столь же сложны, как и в Европе. В связи с этим в настоящей обработке карта размещения вида ограничена только пределами Польши.

У нас проходит юго-восточная граница ареала смородины дикой. Она протекает примерно вдоль долины Вислы и Сана, а на юге от нее вид указан только на гряде Полицы (экземпляр пониженной жизнеспособности, дикорастущий ли?), на Горцах и в долине Дунайца в его верхнем течении (в Кросьценце?). Как из этого вытекает, ареал вида ограничен прежде всего низменностями. Кроме того, он растет в предгорьях Судет и Карпат. Выше всего он поднимается над Буковинским потоком в Высокой Бескиде — 670 м над ур.м. (Guzikowie, 1965, in sched.), около Лопушной в Горцах — 555 м (Kornaś, 1957, Monogr. Bot., 5) и под Осельцем в гряде Полицы — 415 м (Stuchlikowa, Stuchlik, 1962, Fragm. Flor. et Geobot., 8, 3).

Смородина дикая — вид характерный для союза *Alno-Padion* (Medwecka-Kornaś et al., 1972, in Szata roślinna Polski, 1). Особенно много встречается ее в ассоциациях *Circaeo-Alnetum* (Truszkowska, 1953, Acta Soc. Bot. Pol., 22, 4; Myczkowski, 1961, Ochr. Przyr., 27; Urbanek, 1966, Acta Soc. Bot. Pol., 35, 1; Boinński, 1973, Studia Soc. Scient. Toruniensis, sec. D, 9, 5) и *Fraxino-Ulmetum* (Kuczyńska, 1965, Prace Bot., 6; Mielcarski, 1969, Bad. Fizjogr. n. Polską Zach., 22). Отмечается также в ассоциации *Salici-Populetum* (Mielcarski, l.c.), а также в ольшаниках *Carici elongatae-Alnetum* (Sokołowski, 1963, Monogr. Bot. 31). Кроме того, иногда появляется в борах, грабовых и буковых лесах.

Оптимальные условия, вид этот находит над реками, на влажных местообитаниях, на тучных почвах болотного типа, к кислотности их он скорее безразличен. В подлеске растет вместе со следующими видами: *Padus avium*, *Sambucus nigra*, *Corylus avellana*, *Cornus sanguinea*, *Evonymus europaea*, *Frangula alnus*, *Sorbus aucuparia* и многими видами из рода *Salix*.

Ареал смородины дикой в Польше до сих пор не был обработан. При составлении точечной карты для настоящего „Атласа” опущены местонахождения, естественный характер которых вызывал сильные сомнения.

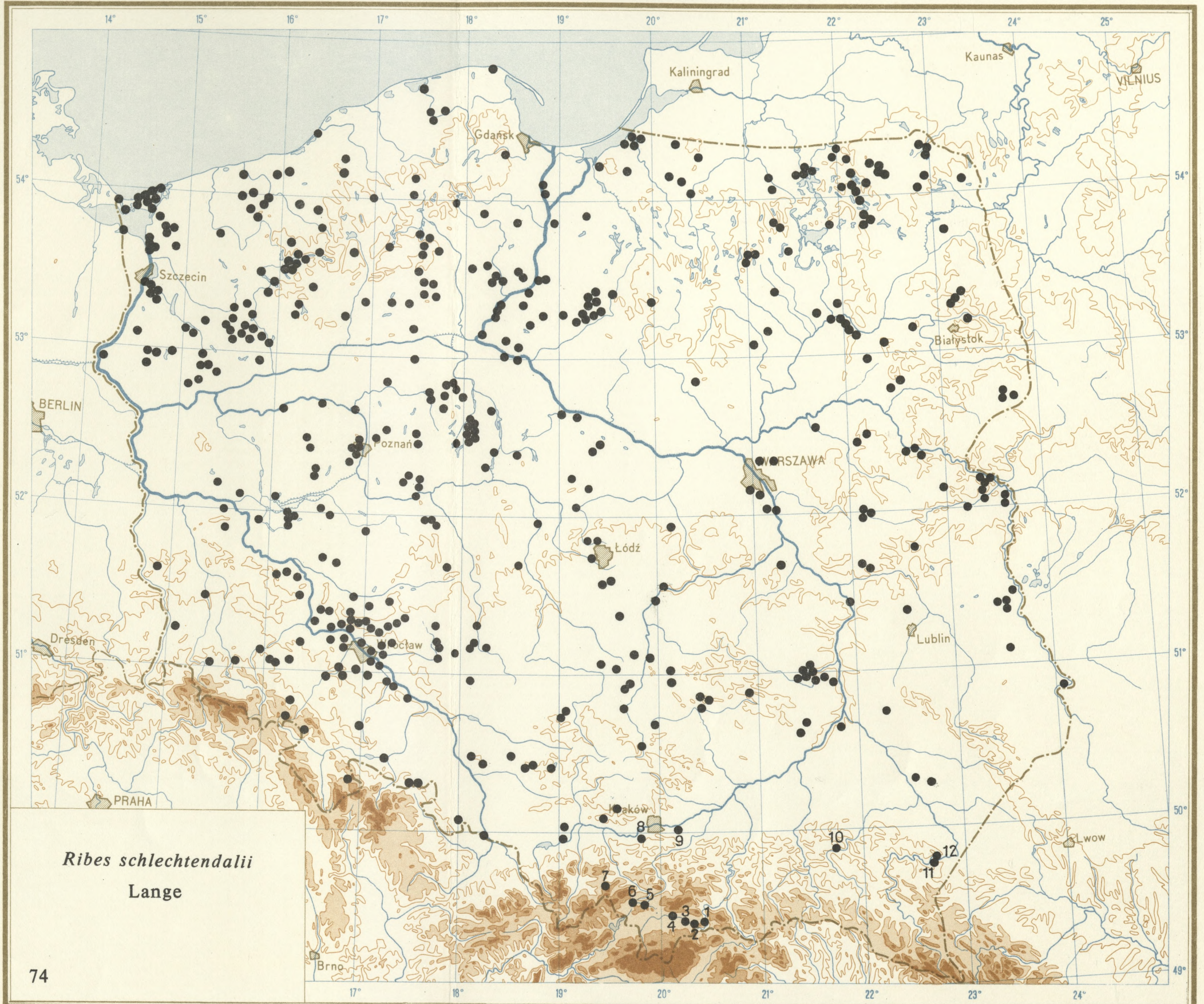
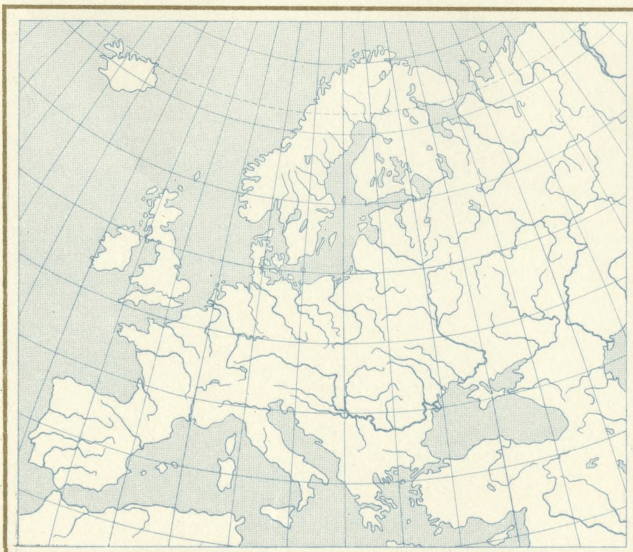
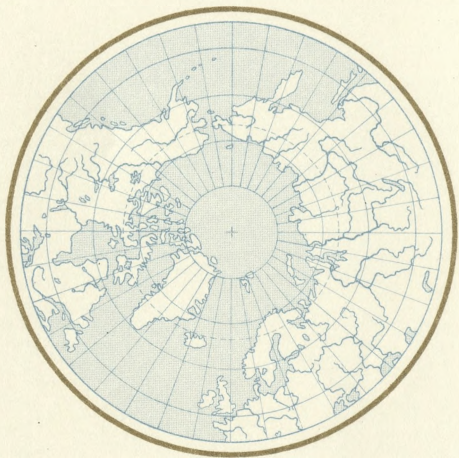
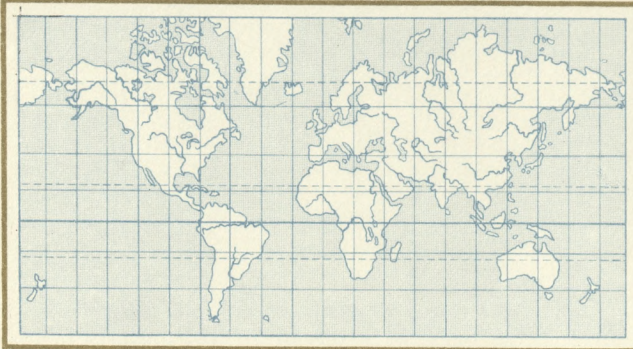
#### STANOWISKA — LOCALITIES — МЕСТОНАХОЖДЕНИЯ

1. Krościenko (Gustawicz, 1894, Spr. Kom. Fizjogr. PAU, 29)?
2. Czorsztyn, zarośla nad Dunajcem (Stengl, 1964)!
3. Gorce, olszyna nad Dunajcem koło wsi Maniowy, 510 m n.p.m. (Kornaś, 1957, Monogr. Bot., 5).
4. Gorce, Łopuszna, 555 m n.p.m. (Kornaś, l.c.).
5. Gorce, Rokiciny, 525 m n.p.m. (Kornaś, l.c.).
6. Podwilk koło Nowego Targu, nad potokiem Bukowińskim, 670 m n.p.m., (Guzikowie, 1965)!
7. Polca, w wiklinach nadrzecznych Skawicy w Osielcu, 415 m n.p.m. (Stuchlikowa, Stuchlik, 1962, Fragm. Flor. et Geobot., 8, 3).
8. Mogilany koło Krakowa (Żmuda, 1920, Spr. Kom. Fizjogr. PAU, 53/54).
9. Puszcza Niepołomska, Leśnictwo Chobot (Jasiewicz, 1951)!
10. Strzyżów, (Holzer, ?)!
11. Przemyśl, Łoźnica nad Sanem pod Prałkowcami (Kotula, 1876)!
12. Przemyśl, kamieniołom ostrowski (Kotula, 1877)!

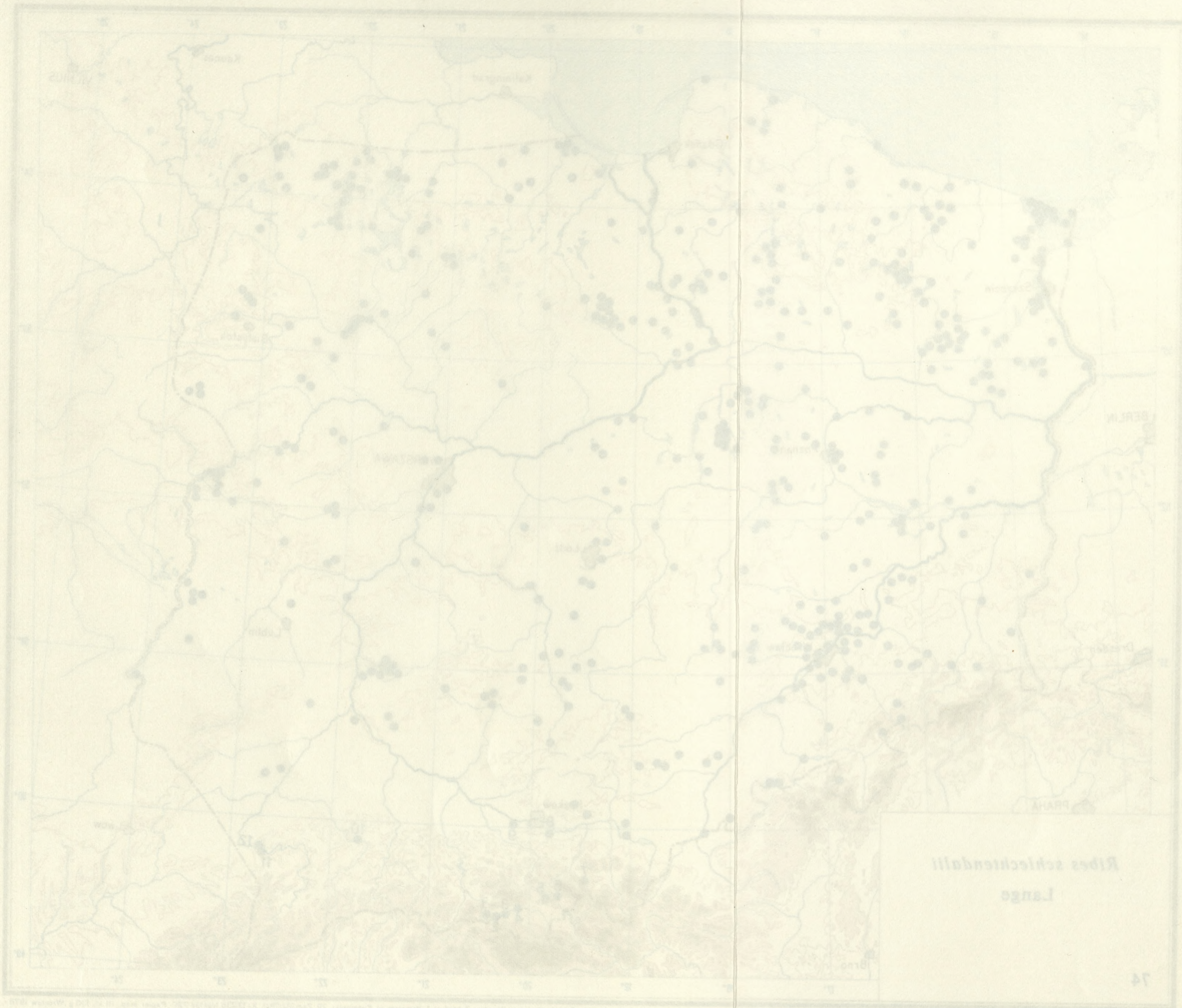












**Ribes schischtenhaffii**  
**Lange**

74

