

#### 45. *Salix caprea* L. — Wierzba iwa

Gatunek euroazjatycki, borealny, szeroko rozprzestrzeniony począwszy od Hiszpanii i Irlandii na zachodzie po Sachalin, Japonię i Kameczatkę na wschodzie. W Europie brak go jedynie w Portugalii, Islandii oraz na Spitsbergenie, Balearach, Sardynii, Krecie i wyspach Morza Egejskiego; poza zasięgiem znajduje się także większa część Grecji i Sycylii.

Zasięg *S. caprea* ma zasadniczo biorąc charakter ciągły, a większa przerwa zaznacza się jedynie w południowo-wschodniej Syberii, na obszarach położonych na wschód od jeziora Bajkał (Góry Jabłonowe). Najdalej na północ sięga iwa na Półwyspie Skandynawskim w Norwegii, gdzie przekracza nawet 70° szer. geogr. półn., skąd w kierunku wschodnim północna granica zasięgu kieruje się stale na południe, aż po jezioro Bajkał. We wschodniej Azji najbardziej północne stanowiska znajdują się nad środkową Leną oraz w środkowej Kameczatce. Natomiast południowa granica w azjatyckiej części zasięgu przecina północną Anatolię, Kaukaz, środkową, a następnie południową Syberię, Mandżurię, Koreę i japońską wyspę Honsiu. Na całym tym obszarze *S. caprea* rośnie zarówno na niżu, jak i w górach, przy czym najwyżżej sięga na Kaukazie — 2700 m n.p.m. (Svjazewa, 1977, Arealy derev'ev i kustarnikov SSSR, 1), we wschodniej Anatolii i w Bułgarii — 2500 m (Davis 43789, in sched.; Velčev, 1966, w Fl. N. R. Bylgarija, 3), w Alpach — 2100 m (Hermann, 1956, Fl. v. Nord — u. Mitteleuropa), w Pirenejach — 1900 m (Skvortsov, 1968, Ivy SSSR), w Albanii i w Jugosławii — 1700 m (Mitrushi, 1966, Dendroflora e Shqipërisë Silić, 1973, Atlas drveća i gramlja), oraz w Tatrach — 1519 m (Radwańska-Paryska, 1975, Studia Ośr. Dok. Fizjogr., 4).

*S. caprea* jest typowym gatunkiem leśnym występującym w podszyciu lasów zarówno liściastych, jak i iglastych, z reguły pojedynczo. W większych ilościach pojawia się tylko na zrębach oraz na bardziej oświetlonych miejscach, jak np. na pobrzeżach lasu. Unika suchych gleb piaszczystych, a także silnie podtopionych gleb bagiennych. W górach środkowej Europy, gdzie zasięg *S. caprea* pokrywa się z zasięgiem blisko spokrewnionego gatunku — *S. silesiaca* Willd. wierzby te tworzą mieszańce i nie zawsze są od siebie odróżniane. W związku z tym dane o pionowym rozmieszczeniu iwy, zwłaszcza w Karpatach, mogą być nieścisłe.

Mapę zasięgu *S. caprea* w Europie opracowali J. Jalas i J. Suominen (1976, Atlas Florae Europaeae, 3), a zasięg ogólny H. Meusel, E. Jäger i E. Weinert (1965, Vergleichende Chorologie der Zentral-europäischen Flora, 1), A. K. Skvortsov (l.c.); L. Fenaroli i G. Gambi (1976, Alberi. Dendroflora Italica) oraz O. A. Svjazeva (l.c.).

W Polsce *S. caprea* należy do grupy gatunków przechodnich, pospolitych w całym kraju, zwłaszcza na niżu i w niższych położeniach górskich. W górach rośnie przede wszystkim w reglu dolnym, a znacznie rzadziej w reglu górnym. W Bieszczadach Zachodnich na Tarnicy notowana była jeszcze na wysokości 1380 m n.p.m. (Jasiewicz, 1965, Monogr. Bot., 20), w Beskidzie Sądeckim na Radziejowej — 1260 m (Pawłowski, 1925, Geobot. stosunki Sądeczyzny), na Babiej Górze — 1230 (Zapałowicz, 1908, Consp. Fl. Galiciae Criticus, 2), w Tatrach, nad Toporowym Stawem — 1200 m (Kotula, 1889 - 90, Rozmieszczenie roślin naczyniowych w Tatrach), w Gorcach na Kiczorze — 1190 m (Kornaś, 1957, Monogr. Bot., 5), w pasmie Policy — 1060 m (Zapałowicz, 1880, Spraw. Kom. Fizj., 14), na Wzniesieniu Gubałowskim — 1000 m (Grodzińska, Pancer-Kotejowa, 1965, Monogr. Bot., 11,1).

Mapa zasięgu *S. caprea* w Polsce nie była dotychczas opracowana.



This is an Euroasiatic species with a wide boreal range of distribution extending from Spain and Ireland in the west to Sakhalin, Japan and Kamchatka in the east. In Europe it is absent only in Portugal, Iceland, on Spitsbergen, on the Balearic Isles, on Sardinia, Crete and the Aegean Islands. Also major parts of Greece and Sicilia are beyond the range of the species.

The range of *S. caprea* is generally a continuous one, and a major gap is to be observed only in southeastern Siberia, on regions east of Lake Baikal (Yablonovyy Khrebet). The most northerly stands of this willow are to be found in Scandinavia in Norway, where it extends beyond 70° Latitude, whence the northern limit of the range drops gradually southwards all the way to Lake Baikal. In East Asia the most northern stands are to be found along central Lena and on central Kamchatka. On the other hand the southern limit in the Asiatic part of the range passes through central Anatolia, the Caucasus, central and then southern Siberia, Manchuria, Korea and the Japanese island Honshu. Throughout the region *S. caprea* grows both in the lowlands and in the mountains, attaining highest elevations in the Caucasus — 2700 m (Svjazeva, 1977, Arealy derevev i kustarnikov SSSR, 1), in eastern Anatolia and in Bulgaria — 2500 m (Davis 43789, in sched.; Velčev, 1966, in Fl. N. R. Bylgarija, 3), in the Alps — 2100 m (Hermann, 1956, Fl. v. Nord-u. Mitteleuropa), in the Pyrenees — 1900 m (Skvortsov, 1968, Ivy SSSR), in Albania and in Jugoslavia — 1700 m (Mitrushi, 1966, Dendroflora e Shqipërisë; Silić, 1973, Atlas drveća i gramlja), and in the Tatras — 1519 m (Radwańska-Paryska, 1975, Studia Ośr. Dok. Fizjogr., 4).

*S. caprea* is a typical forest species occurring in the understorey of forests, both deciduous and coniferous ones, usually in the form of single individuals. In larger numbers it appears only on clear-felled areas and in more insolated places as on forest edges. It avoids dry sandy soils as well as strongly waterlogged bog soils. In the mountains of central Europe, where the range of *S. caprea* coincides with the closely related species *S. silesiaca* Willd. these willows form hybrids and they are not always distinguished from each other. As a result the data on the vertical distribution of this willow, particularly in the Carpathians, may be inaccurate.

A map of distribution of *S. caprea* in Europe has been prepared by J. Jalas and J. Suominen (1976, Atlas Florae Europaeae, 3) and the general range map by H. Meusel, E. Jäger and E. Weinert (1965, Vergleichende Chorologie der Zentraleuropäischen Flora, 1), A. K. Skvortsov (l.c.), L. Fenaroli and G. Gambi (1976, Alberi, Dendroflora Italica) and O. A. Svjazeva (l.c.).

In Poland, *S. caprea* belongs to the group of transitory species, common throughout the country, particularly in the lowlands and in the lower reaches of the mountains. In the mountains it grows primarily in the subalpine zone and much less commonly in the upper reaches. In the western Bieszczady it has been noted on Tarnica as high up as 1380 m (Jasiewicz, 1965, Monogr. Bot., 20), in the Beskid Sądecki on the Radziejowa at 1260 m (Pawłowski, 1925, Geobot. stosunki Sądeczyzny), on Babia Góra at 1230 m (Zapałowicz 1908, Consp. Fl. Galiciae Criticus, 2), in the Tatras on Toporowy Staw at 1200 m (Kotula, 1889 - 90, Rozmieszczenie roślin naczyniowych w Tatrach), in Gorce on the Kiczora at 1190 m (Kornaś, 1957, Monogr. Bot. 5), on the Polica Range at 1060 m (Zapałowicz, 1880, Spraw. Kom. Fizj., 14), and on the Wzniesienie Gubałowskie at 1000 m (Grodzińska, Pancer-Kotejowa, 1965, Monogr. Bot., 11,1).

A map of distribution of *S. caprea* in Poland has not been published before.

Евроазиатский бореальный вид, широко распространенный от Испании и Ирландии на западе до Сахалина, Японии и Камчатки на востоке. В Европе отсутствует только в Португалии, Исландии, на Шпитцбергене, Балеарских о-вах, в Сардинии, на Крите и на островах Эгейского моря. За пределами ареала находятся также большие части Греции и Сицилии.

Ареал ивы козьей в основном сплошной. Относительно большой разрыв находится только в юго-восточной Сибири, на восток от Байкала (Яблонный хребет). Дальше всего на север поднимается на Скандинавском полуострове, в Норвегии, где заходит даже за 70° с. ш. Отсюда северная граница ареала в восточном направлении постепенно спускается к югу, достигая Байкала. В Восточной Азии самые северные место-



нахождения вида расположены в среднем течении Лены и в Центральной Камчатке. Южная граница ареала в его азиатской части пересекает Северную Анатолию, Кавказ, Центральную, а затем Южную Сибирь, Маньчжурию, Корею и японский остров Хонсю. На всей этой территории ива козья произрастает как на низменностях, так и в горах. Выше всего она поднимается на Кавказе — 2700 м над ур. м. (Связева, 1977, Ареалы деревьев и кустарников СССР, 1), в Восточной Анатолии и в Болгарии — 2500 м (Davis, 45789, in sched.; Велчев, 1966, в Фл. на България, 3), в Альпах — 2100 м (Hermann, 1956, Fl. v. Nord- u. Mitteleuropa), в Пиренеях — 1900 м (Скворцов, 1968, Ивы СССР), в Албании и Югославии — 1700 м (Mitrušić, 1966, Dendroflora e Shqipërisë; Silić, 1973, Atlas drveća i gramlja) и в Татрах — 1519 м (Radwańska-Paryska, 1975, Studia Ośr. Dok. Fizjogr., 4).

*S. caprea* — типичный лесной вид, произрастающий в подлеске как лиственных, так и хвойных лесов, обычно единичными экземплярами, а в большем числе только на вырубках и на более светлых местах, например, на лесных опушках. Избегает сухих песчаных почв, а также сильно увлажненных, болотистых. В горах Центральной Европы, где ареал *S. caprea* перекрывается ареалом близкородственного вида *S. silesiaca* Willd. ивы эти дают гибриды и их не всегда можно отличить друг от друга. В связи с этим данные о вертикальном размещении ивы козьей, особенно на Карпатах, могут быть неточными.

Карта общего ареала вида обрабатывалась несколько раз (Meusel, Jäger, Weinert, 1965, Vergleichende Chorologie der Zentraleuropäischen Flora, 1; Скворцов, соч. цит.; Fenaroli, Gambi, 1976, Alberi. Dendroflora Italica; Связева, соч. цит.). Имеется карта распространения вида в Европе (Jalas, Suominen, 1976, Atlas Florae Europaeae, 3).

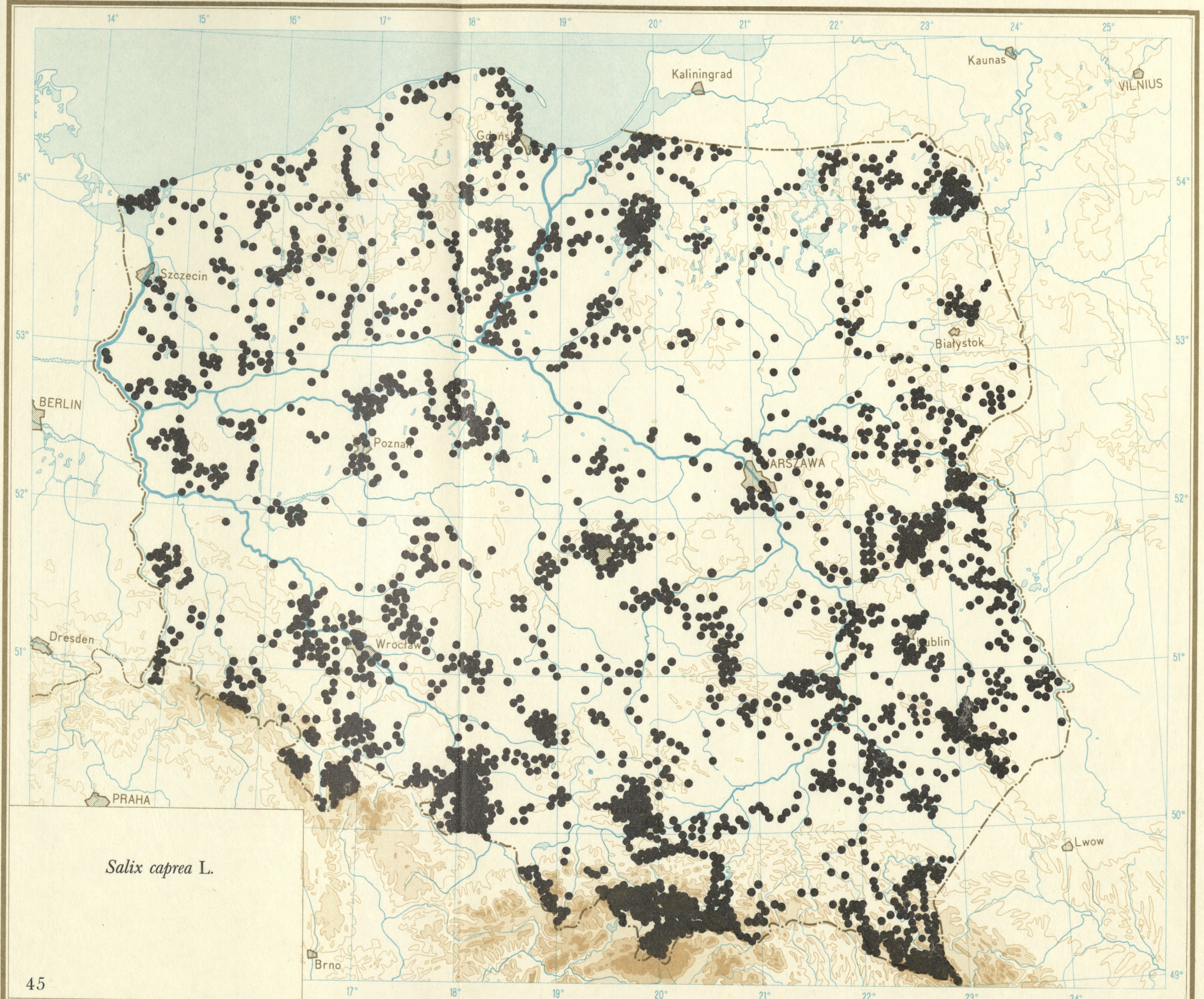
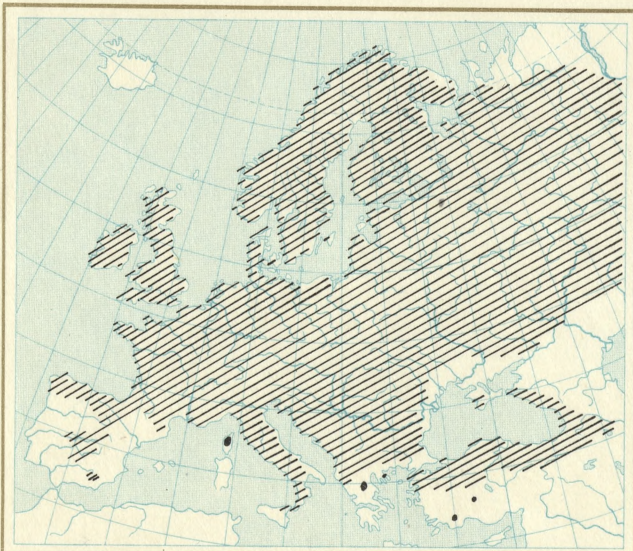
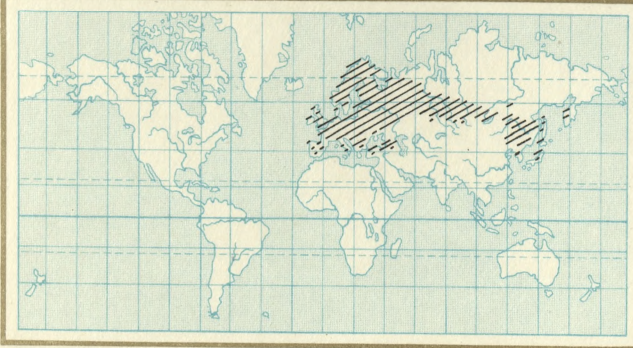
В Польше ива козья принадлежит к группе видов проходных, обычных на всей территории страны, особенно на низменностях и в нижних ярусах гор. В горах растет прежде всего в ярусе пихтово-буковых лесов и значительно реже в ярусе еловых лесов. В Западных Бещадах, на Тарнице, она зарегистрирована еще на высоте 1380 м над ур. м. (Jasiewicz, 1965, Monogr. Bot., 20), в Бескидах Сандецких, на Радзейовой — 1260 м (Pawłowski, 1925, Geobot. stosunki Sądeczyzny), на Бабьей Гуже — 1230 м (Zapałowicz, 1908, Consp. Fl. Galiciae Criticae, 2), в Татрах, над Топоровым Ставом — 1200 м (Kotula, 1889 - 90, Rozmieszczenie roślin naczyniowych w Tatrach), в Горцах, на Кичоже — 1190 м (Kornaś, 1957, Monogr., Bot. 5), на хребте Полицы — 1060 м (Zapałowicz, 1880, Spraw. Kom. Fizjogr., 14), а на Губаловской возвышенности — 1000 м (Grodzińska, Pancer-Kotejowa, 1965, Monogr. Bot., 11,1).

Карта ареала ивы козьей в Польше до сих пор не составлялась.









*Salix caprea* L.



