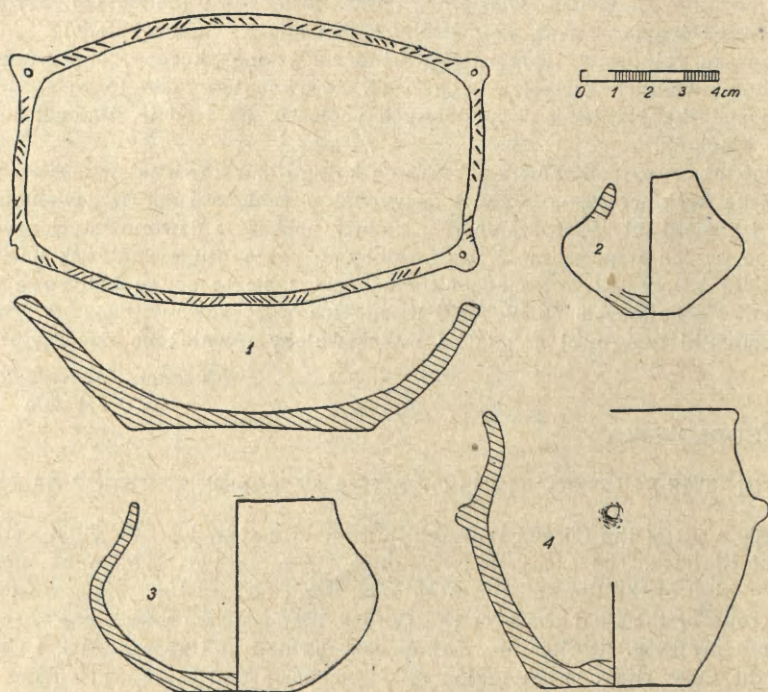


JAN GURBA

WYNIKI PRAC RATOWNICZYCH 1962 R. W STRYŻÓWIE, POW. HRUBIESZÓW

W czasie od 25 lipca do 25 września 1962 r. prowadzono w Strzyżowie nad Bugiem, pow. Hrubieszów, ratownicze prace archeologiczne z ramienia Konserwatora Zabytków woj. lubelskiego na stanowisku 1A. Miały one na celu: koordynację prac budowlanych z archeologicznymi, kontrolę rowów przemysłowych (łącznie długości 1.100 mb) oraz przebadanie nie zagrożonej jeszcze w tym roku pracami budowlanymi części obszaru objętego rozbudową urządzeń Cukrowni Strzyżów.



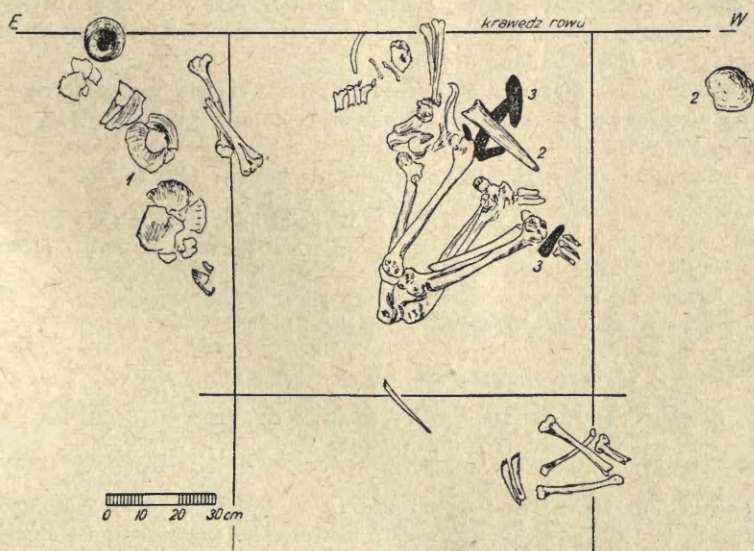
Ryc. 1. Strzyżów, pow. Hrubieszów. Naczynia gliniane:

1 — stan. 1A, ćw. 101, w. II; 2 — stan. 1A, ćw. 132, w. V; 3 — stan. 2A, dz. 103, gr. 5; 4 — stan. 2A, dz. 104, gr. 4

Rys. S. Gurba

Wykop taki o powierzchni 3 arów założono w bezpośrednim sąsiedztwie terenu badań PMA i własnych (WKZ) w 1961 r.¹ W wyniku prac odsłonięto południową część osiedla kultury wstęgowej ceramiki malowanej, gdzie stwierdzono jamy o charakterze gospodarczym z zawartością licznych fragmentów naczyń (ryc. 1:1—2), odpadków krzemiennych i kości zwierzęcych oraz grób psa.

Oprócz obiektów tej kultury odkryto tu jamy kultury ceramiki sznurowej o nie znanych na Wyżynie Lubelskiej nowych formach, jakie po raz pierwszy stwierdzono w Strzyżowie w czasie badań poprzedniego roku². Odsłonięto tu też zapewne neolityczny (związany z cyklem kultur południowych) grób szkieletowy z wyposażeniem niewystarczającym na razie dla określenia jego przynależności kulturowej.



Ryc. 2. Strzyżów, pow. Hrubieszów. Grób szkieletowy (częściowo zniszczony). Stan. 2A, dz. 102, gr. 3:

1 — naczynia; 2 — przedmioty z kości; 3 — krzemienie

Rys. S. Gurba i W. Orzeł

W przeciwieństwie do materiałów uzyskanych w sezonie wykopaliskowym 1961 r. nie natrafiono na zespoły kultury strzyżowskiej, trzciniecko-komarowskiej i łuzyckiej, chociaż z przemieszanej warstwy kulturowej wydobyto w niewielkich ilościach ułamki ceramiki wszystkich wyodrębnionych w Strzyżowie już uprzednio kultur³.

Poza tym wyróżniono również mało charakterystyczny materiał ceramiczny nie określonej kultury, jaki zaobserwowano w Strzyżowie w 1961 r., a jaki występuje i na innych stanowiskach neolitycznych w pow. hrubieszowskim, m. in. Gródek, Werbkowice-Kotorów⁴.

¹ Por. J. Głosik, J. Gurba, *Ogólne wyniki prac archeologicznych 1961 r. w Strzyżowie, pow. Hrubieszów*, „Spraw. Arch.”, t. 15: 1963, ryc. 2.

² tamże, ryc. 6.

³ J. Głosik, J. Gurba, *Strzyżów terenem badań archeologów*, „ZOW”, t. 29: 1963 z. 3.

⁴ T. Liana, T. Piętka-Dąbrowska, *Sprawozdanie z badań ratowniczych przeprowadzonych w 1959 r. na stanowisku I w Werbkowicach-Kotorowie, pow. Hrubieszów*, „Wiad. Arch.”, t. 28: 1962, s. 156.

Nadto na badanym stanowisku natrafiono na pochówek szkieletowy z okresu wpływów rzymskich z drobnymi przedmiotami importowanymi oraz na chatę wczesno-sredniowieczną z piecem wypuszczonym za obręb budynku.

W odległości ok. 550 m od miejsca prac wykopaliskowych na stanowisku 1A, a ok. 800 m od terenu systematycznych prac Z. Podkowińskiej, w kierunku północno-wschodnim przy wykopie przemysłowym, odkryto cmentarzysko kultury wstęgowej ceramiki malowanej. Założono tu wykop o powierzchni ok. 1,5 ara uzyskując materiały z 6 grobów szkieletowych (ryc. 2), z bogatym wyposażeniem w naczynia (ryc. 1: 3—4), przedmioty kościane, krzemienie itp.

W odróżnieniu od znanych dotychczas w Strzyżowie grobów tej kultury, występujących w obrębie osady (czy osad?)⁵, odkryte cmentarzysko — w dużej części niestety zniszczone — zostało założone w pewnej odległości poza zasięgiem osiedli. Być może ma ono jednak związku z badaną osadą.

W trakcie prac w Strzyżowie przeprowadzono wreszcie niewielkie badania ratownicze na niszczonej na skutek prac rolnych cmentarzysku kultury łużyckiej w sąsiednim Rogalinie⁶.

Prace ratownicze w Strzyżowie kontynuowane będą w 1963 r.⁷

Wydział Zabytków Archeologicznych
Ministerstwa Kultury i Sztuki
Warszawa

JAN GURBA

RESULTS OF THE SALVAGE WORK AT STRZYŻÓW, DISTRICT OF HRUBIESZÓW, IN 1962

The excavations started in 1961 on site 1A at Strzyżów, district of Hrubieszów, were continued in 1962, covering 300 square metres. The examined part of the Painted Ware settlement contained pits of "economical" character and a dog burial. In addition we have investigated Corded Ware pits, a grave from the period of Roman influences and remains of an early medieval house.

Some 550 m. to the north-east, a Painted Ware cemetery, probably associated with the investigated settlement, has been discovered. The explored 150 square m. revealed six skeleton graves with rich furnishing.

⁵ Por. Z. Podkowińska, *Badania w Strzyżowie, pow. Hrubieszów, woj. Lublin, w latach 1935—37 oraz 1939*, „Arch. Pol.”, t. 5:1960, s. 41, 72—73, 75; J. Głosik, J. Gurba, *Ogólne wyniki...*, ryc. 5; oraz odkryty 20 IV 1960 r. przez Pawła Gałkę grób w profilu rowu ściekowego, ok. 250 m na wschód od budynku mieszkalnego Kościuszki.

⁶ J. Głosik, *Rogalin, pow. Hrubieszów, „ZÓW”*, t. 28:1962, s. 160, ryc. 6.

⁷ *Krótkie powielone sprawozdanie na Ogólnopolską Archeologiczną Konferencję Sprawozdawczą IHKM PAN w Łodzi w 1962 r.* (J. Gurba, *Sprawozdanie z badań konserwatorskich w Strzyżowie, pow. hrubieszowski, w 1962 r.*) po niewielkich przeróbkach ukazało się w „Biuletynie Informacyjnym ZMiOZ”, nr 44, listopad-grudzień 1962, s. 4, podpisane przez „T. Z”.