

KAZIMIERZ GODŁOWSKI

SPRAWOZDANIE Z BADAŃ WYKOPALISKOWYCH W OPATOWIE, POW. KŁOBUCK, W 1962 ROKU

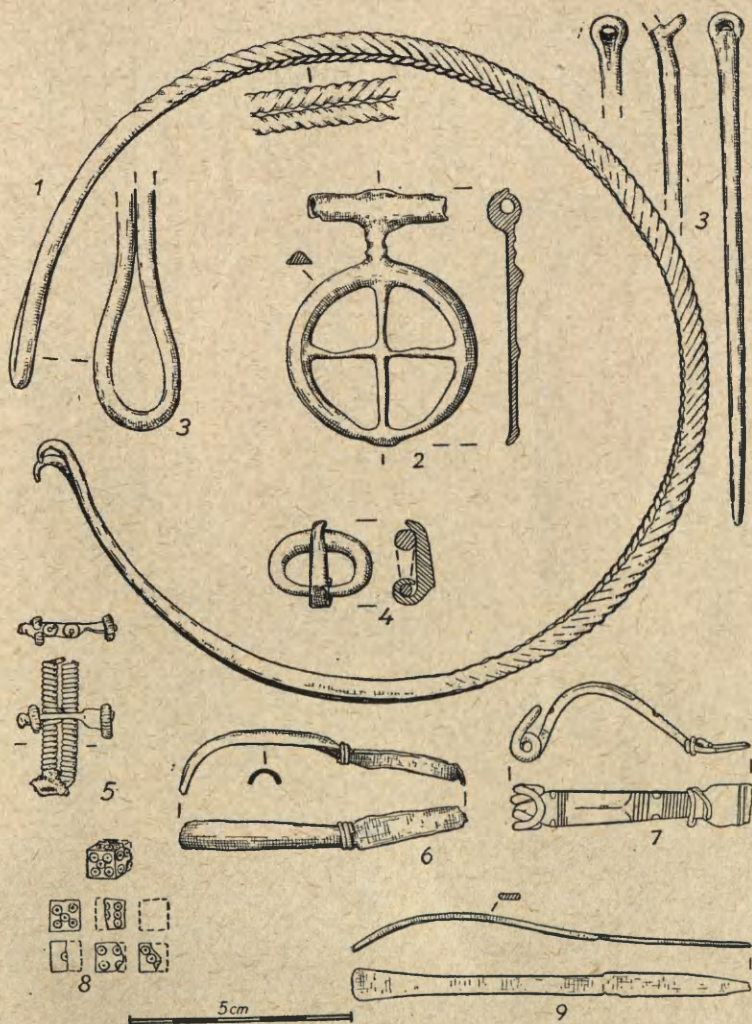
W r. 1962 podjęto na nowo z ramienia Katedry Archeologii Polski Uniwersytetu Jagiellońskiego badania wykopaliskowe w Opatowie, pow. Kłobuck. Były one kontynuacją prac prowadzonych tu w latach 1938 i 1956—1959¹. Podobnie jak w latach poprzednich główny nacisk położono na badanie wielkiego cmentarzyska kultury łużyckiej i przeworskiej na stanowisku 1. W roku 1962 przekopano tu obszar nieco ponad 10 arów. Ogółem odkryto 78 obiektów oznaczonych jako groby (nr 400—477), z tym że w paru wypadkach jednym numerem oznaczono dwa lub więcej odrębnych grobów, tak że ogólna ilość grobów odkrytych w r. 1962 wynosiła 82. Ponadto odkryto pewną ilość skupisk o nie oznaczonym charakterze, które również częściowo mogą być związane z cmentarzyskiem.

W przeciwieństwie do badań w latach 1956—1959, które koncentrowały się we wschodniej części cmentarzyska, w roku bieżącym prace prowadzono w jego części środkowej pomiędzy dwoma wykopami z r. 1938. Miały one na celu uchwycenie zasięgu tej części cmentarzyska w kierunku północnym i południowym.

Celu tego nie udało się zrealizować w odniesieniu do cmentarzyska kultury łużyckiej. Groby tej kultury występowały w mniejszym lub większym zagęszczeniu na całym terenie objętym tegorocznymi pracami — czyli na przestrzeni ok. 190 m w kierunku północ—południe. Należy więc sądzić, że w tej partii cmentarzysko kultury łużyckiej ciągnie się dalej, tak ku północy, jak i ku południowi. Groby kultury łużyckiej, odkryte w czasie tegorocznych badań, można orientacyjnie datować na IV—V okres epoki brązu i być może na początek okresu halsztackiego. Większość z nich stanowią groby popielnicowe, z których część przykryta była brukami kamiennymi.

Na uwagę zasługuje szczególnie bogaty grób 457. Pod brukiem kamiennym odkryto tu dwie popielnice, z których jedna zawierała oprócz kości tylko 1 wisiołek i 1 zwój drutu brązowego, natomiast w drugiej leżały na kościach 2 przystawki,

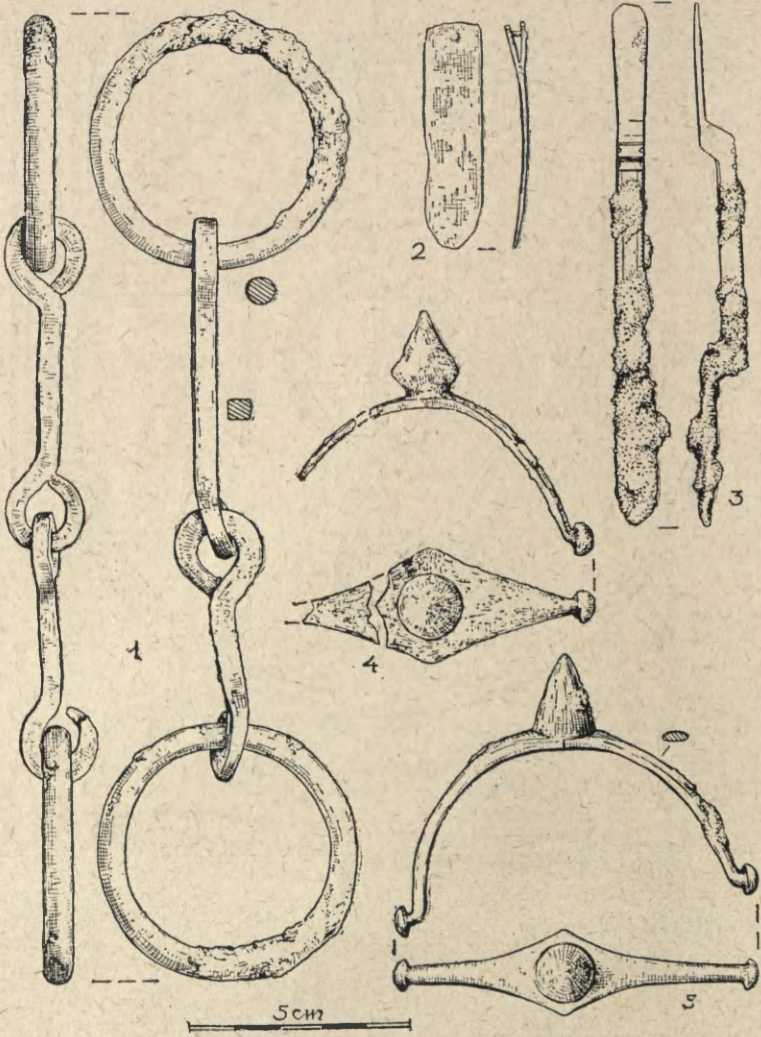
¹ K. Godłowski, *Materiały z cmentarzyska z późnego okresu rzymskiego w Opatowie, pow. Kłobuck*, „Mat. Arch.”, t. 1:1959, s. 173—276; tenże, *Sprawozdanie z badań cmentarzyska i osady z okresu rzymskiego w Opatowie, pow. Kłobuck, w r. 1956*, „Spraw. Arch.”, t. 5:1959, s. 63—69; tenże, *Sprawozdanie z badań wykopaliskowych w Opatowie, pow. Kłobuck, w r. 1957*, „Spraw. Arch.”, t. 9:1960, s. 31—39; tenże, *Badania w Opatowie, pow. Kłobuck*, [w:] *Badania archeologiczne na Górnym Śląsku*, Śląski Instytut Naukowy, Biuletyn nr 10, Katowice 1959, s. 22—23; tenże, *Ein Gräberfeld aus der späten Kaiserzeit in Opatów Kreis Kłobuck*, „Archaeologia Polona”, t. 4:1962, s. 296—303; tenże, *Sprawozdanie z badań wykopaliskowych przeprowadzonych w roku 1959 w Opatowie, pow. Kłobuck*, [w:] *Badania archeologiczne na Górnym Śląsku*, Śląski Instytut Naukowy, Biuletyn nr 32, Katowice 1962, s. 75—76.



Ryc. 1. Opatów, pow. Kłobuck:

1 — naszyjnik brązowy, grób 457 2 — zawieszka brązowa, grób 457; 3 — szpile brązowe, odcinek CXXI, skupisko B; 4 — sprzączka żelazna, odcinek CLIIIa; 5 — fragment zapinki brązowej, odcinek CLV; 6 — fragment zapinki brązowej, grób 454; 7 — zapinka brązowa, odcinek CXXII; 8 — kostka do gry, odcinek CLV, obok grobu 458; 9 — fragment przedmiotu brązowego, odcinek CL

Rys. T. Wenhrynowicz



Ryc. 2:

1 — wędzidło żelazne, odcinek CLV; 2 — brązowe okucie końca pasa, odcinek CLIIIa; 3 — żelazna zawieszka pochwy miecza, grób 417; 4 — ostroga żelazna, odcinek CXVII; 5 — brązowe okucie końca pasa, odcinek CLIIIa; 6 — żelazna zawieszka pochwy miecza, grób 417; 7 — ostroga żelazna, odcinek CXIX, koło grobu 404

Rys. T. Wenhryniewicz

a ponadto: naszyjnik brązowy, złożony ze 100 blaszek nałożonych na paski z jakiegoś materiału organicznego, które częściowo jeszcze się zachowały, naszyjnik z podwójnie zwiniętego drutu brązowego, zdobionego wokół spiralnymi nacinaniami (ryc. 1 : 1), bransoleta brązowa, 12 ułożonych parami zawieszek w postaci kół z 4 szprychami (ryc. 1 : 2), 4 guziki brązowe oraz 9 pierścionków, wisiorków i zwojów drutu brązowego.

W grobie 420 znaleziono drobne paciorki z zielonkawego szkła. Oprócz grobów popielnicowych występowały też groby jamowe kultury łużyckiej oraz jeden pewny grób szkieletowy tej kultury (435). Grób ten, przykryty brukiem kamiennym, został prawdopodobnie wyrabowany i tylko część dolnej partii szkieletu zachowała się. Z wyposażenia grobowego znaleziono bransoletę brązową, 2 skręty z drutu brązowego oraz szczątki kołeczka drewnianego przetkniętego przez bransoletę.

W jednym ze skupisk o nie wyjaśnionym charakterze, zawierającym tak materiały kultury łużyckiej, jak i z okresu rzymskiego, znaleziono fragment szpili brązowej z umieszczonym z boku uszkiem, którą można datować na II—III okres epoki brązu (ryc. 1 : 3). Natrafiono też na parę dużych jam nie zawierających śladów kości. Niewykluczone, że są to pozostałości grobów szkieletowych, w których szkielety uległy całkowitemu rozłożeniu.

Z okresu rzymskiego odkryto w 1962 r. 46 grobów. Zasięg cmentarzyska kultury przeworskiej jest znacznie mniejszy niż występowania grobów kultury łużyckiej. Uchwycono go na obszarze tegorocznych badań jedynie na przestrzeni ok. 80 m w kierunku północ—południe, z tym że dalej w kierunku południowym występują jeszcze sporadycznie luźne przedmioty z okresu rzymskiego.

W północnej (i przesuniętej nieco ku zachodowi) części badanej w r. 1962 partii cmentarzyska występowały materiały, które można datować na wcześniejszą fazę okresu późnorzymskiego (faza C; Eggersa²). Brak tu było jeszcze prawie zupełnie ceramiki robionej na kole, występowały jednak zapinki z podwiniętą nóżką. Przeważającym typem pochówku był grób ciałopalny, bezpopielnicowy, o przeważnie niewielkiej i płytkiej jamie grobowej, nie zawierającej prawie zupełnie węgielków drzewnych i zawierający niezbyt dużą ilość przepalonych kości oraz przeważnie dosyć ubogie wyposażenie. Fragmenty ceramiki przepalanej w ogniu i przeważnie porzbijanej na drobne kawałki występowały głównie w górnych partiach grobów. Jedynie w wypadku paru zniszczonych grobów można podejrzewać, że zawierały pierwotnie popielnice.

Z zabytków metalowych zasługuje na uwagę żelazna zawieszka pochwy miecza odkryta w grobie 417, nie zawierającym samego miecza (ryc. 2 : 3). Zawieszki tego typu uważane są za wytwory rzymskie lub za ich naśladownictwa³. Znaleziono też dwie ostrogi (ryc. 2 : 4—5). Zapinki należą wyłącznie do VI grupy Almgrena — przeważnie są zbliżone do typu 158—159 (ryc. 1 : 7). Wystąpiła też jedna zapinka kuszowata i jedna pochodna od typu A. 158 ze schodkowato zakończoną pochwą, pozbawiona podwiniętej nóżki. Zapinki te były licznie reprezentowane w partii cmentarzyska badanej w latach 1956—1957⁴. Występowały też sprzączki półowalne, wisiorki wiaderkowate i kościane grzebienie, trójczęściowe, łączone poprzecznymi nitami.

Ogólnie można tę partię cmentarzyska nawiązać do III i może częściowo II fazy

² H. J. Eggers, *Zur absoluten Chronologie der römischen Kaiserzeit im freien Germanien*, „Jahrbuch des Römisch-Germanischen Zentralmuseums Mainz”, t. 2 : 1955, s. 196—238.

³ H. J. Hundt, *Eiserne römische Schwertriemenhalter*, „Saalburg Jahrbuch”, t. 18 : 1960, s. 52—66; K. Radatz, *Ringknautschwerter aus germanischen Kriegergräber*, „Oifa”, t. 18 : 1961, s. 41—50.

⁴ G o d ł o w s k i, *Ein Gräberfeld...*, s. 298, tabl. II, 5, tabl. IV.

chronologicznej cmentarzyska w Opatowie według podziału przeprowadzonego na podstawie badań z lat poprzednich⁵. Ciekawe jest, że w roku bieżącym nie natrafiono na ani jeden fragment naczyń *terra sigillata*, które licznie występowały w partii badanej w latach 1956—1957. *Terra sigillata* wystąpiła natomiast w sąsiadującym z od-cinkiem badanym w r. 1962 wykopie z r. 1938. Z importów rzymskich, poza ewentualnie wspomnianą zawieszka pochwy miecza, występowały jedynie liczne kawałki przepi-onego szkła.

Południowa część badanej w r. 1962 partii cmentarzyska w Opatowie różniła się od północnej tak pod względem chronologii większości materiału, jak i występujących tu form obrządku pogrzebowego. Występowała tu w dużej ilości ceramika robiona na kole, m. in. pochodząca z naczyń z silnie rozszerzonymi krzywymi krawędziami. W dalszym ciągu przeważają zapinki zbliżone do typu A. 158—159 lub pochodne (ryc. 1 : 6). Znalaziono też fragment brązowej zapinki z podwójną sprężyną, prawdopodobnie zbliżonej do srebrnych i złotych fibul z książących grobów w Zakrzowie, pow. Oleśnica⁶ (ryc. 1 : 5). Występują wisiorki wiaderkowate i trójkątne wisiorki koszyczkowate. Sprzączki są półowalne lub owalne — jedna z nich posiada zgrubiałą ramę (ryc. 1 : 4), co jest typowe dla końcowej fazy okresu rzymskiego. Znalaziono też brązowe okucie końca pasa z jednym końcem rozszczepionym, a drugim zakończonym trójkątnie, również typowe dla końca okresu późnorzymskiego i wczesnej fazy okresu wędrówek ludów⁷ (ryc. 2 : 2). Na uwagę zasługuje też dobrze zachowane wędzidło żelazne (ryc. 2 : 1). Z uzbrojenia znalaziono jedynie kilka imaczy o łukowatych lub trójkątnie zakończonych płytkach do nitów. Z importów rzymskich znalaziono paciorki szklane i fragmenty stopionych naczyń szklanych. Z wpływami kultury rzymskiej wiąże się znaleziona w grobie 458 kościana sześciokątna kostka do gry z dobrze czytelnymi oczkami (ryc. 1 : 8). Znalaziono też fragmenty lepionych ręcznie i robionych na kole naczyń, zdobionych owalnymi wkłęsłościami, będących naśladownictwami naczyń szklanych. W grobach 432 i 434 znalaziono bardzo cienkie blaszki brązowe, zdobione wytłaczanymi punktami i kółeczkami. Są to resztki okuć szkatulek (w grobie 452 znalaziono też uchwyty) lub, co mniej prawdopodobne, naczyń brązowych.

W omawianej części cmentarzyska brak jest całkiem grobów popielnicowych, natomiast wśród ciepłych grobów bezpopielnicowych reprezentowane są bardzo różnorodne formy pochówków, m. in. natrafiono na kilka grobów (429, 432, 456) o dużych, podłużnych — ponad 2 m długich — jamach grobowych, znacznie większych od jam większości grobów z okresu rzymskiego w Opatowie. Niekiedy można w nich zauważyć odrębne skupienia przepalonych kości, węgli drzewnych i przepalanej ceramiki, leżące w oddzielnych zagłębieniach. W jednym wypadku (gr. 429) w konstrukcji takiego grobu użyto kamieni, co jest zupełnie wyjątkowym zjawiskiem na cmentarzysku w Opatowie w okresie rzymskim.

W grobach 429 i 456 zauważono przepalony na kolor czerwony piasek, co jest być może wynikiem palenia ognia w jamie grobowej. Wypełniska jam grobów odkrytych w tej partii cmentarzyska zawierają też dość często sporą ilość węgla drzewnych, co jest zjawiskiem nie spotykanym we wcześniejszych fazach użytkowania cmentarzyska w Opatowie, stwierdzonym natomiast już poprzednio we wschodniej, badanej w latach 1958—1959, partii cmentarzyska odpowiadającej IV i V fazie jego użytkowania⁸. W jednym miejscu natrafiono na przestrzeni kilkunastu metrów kwa-

⁵ Godłowski, *op. cit.*, s. 298—301.

⁶ W. Grempler, *Der II und III Fund von Sacrau*, Wrocław 1888, tabl. VII, 1.

⁷ J. Werner, *Beiträge zur Archäologie des Attila-Reiches*, München 1956, tabl. 17, 26; 52, 1; 64, 12—14; „Schlesiens Vorzeit”, Neue Folge, t. 3: 1904, s. 47, ryc. 1, 3.

⁸ Godłowski, *op. cit.*, s. 301.

dratowych na kilkucentymetrową warstwę brunatnej ziemi z olbrzymią ilością przepalonych kości, węgielków drzewnych, fragmentów ceramiki i przedmiotów metalowych, która głębiej rozpada się stopniowo na szereg odrębnych skupisk. Jest to rodzaj grobu warstwowego, zawierającego zapewne większą ilość pochówków (groby: 438—441, 449—452, 454). Materiały znalezione w jego obrębie (m. in. wspomniana wyżej owalna sprzączka ze zgrubiałą ramą i okucie końca pasa) wskazują na jego datowanie na końcową fazę okresu późnorzymskiego. W pobliżu opisanego obiektu natrafiono na być może pozostający z nim w łączności grób 453 w postaci rowka szerokiego na ok. 30 cm, głębokiego na ok. 40—45 cm, a długiego ponad 2 m, o ciemnym wypełnisku zawierającym przepalone kości, węgiel drzewny oraz fragmenty ceramiki i przedmioty metalowe. Podobne groby w formie rowków odkryto już poprzednio w Opatowie w latach 1958—1959 oraz na cmentarzysku z późnego okresu rzymskiego w Izbicku, pow. Strzelce Opolskie⁹, i ostatnio w Żabieńcu, pow. Częstochowa¹⁰.

Ogólnie biorąc można omawianą tu część cmentarzyska zsynchronizować z IV i V fazą cmentarzyska w Opatowie¹¹, co w chronologii absolutnej odpowiada zapewne drugiej połowie III i IV w. Partia cmentarzyska, badana w roku bieżącym, wykazuje jednak pewne odrębności w obrządku pogrzebowym w porównaniu ze wschodnią częścią cmentarzyska, gdzie występował podobny materiał zabytkowy.

Do najważniejszych osiągnięć badań, prowadzonych w roku bieżącym na cmentarzysku kultury przeworskiej w Opatowie, należy stwierdzenie, że podobnie jak w przebadanej poprzednio wschodniej części cmentarzyska, również w jego części środkowej można zauważyć stopniowe przesuwanie się miejsca chowania zmarłych. Można też stwierdzić, że rozwój przestrzenny cmentarzyska odbywał się nie tylko w kierunku wschodnim, jak to można było sądzić na podstawie partii przebadanych w latach 1938 i 1956—59, ale również ku zachodowi i południowemu zachodowi. Najstarsza część cmentarzyska znajduje się zapewne, jak to już sugerowano dawniej, w partii przebadanej w r. 1938 leżącej między wykopami z r. 1956 i 1962. Badania terenowe potwierdziły też słuszność kryteriów podziału cmentarzyska w Opatowie na 5 faz chronologicznych dokonanego w oparciu o wyniki badań w latach poprzednich¹².

Oprócz badań na cmentarzysku na stanowisku 1 przeprowadzono w r. 1962 prace wykopaliskowe na 3 dalszych stanowiskach na terenie Opatowa i jego najbliższej okolicy.

Opatów, stanowisko 4. Stanowisko położone jest w północnej części Opatowa na terasie prawego brzegu potoku, przepływającego przez wieś (przysiółek Witocin). Znajduje się tu osada badana już poprzednio w latach 1956 i 1959, kiedy odkryto tu szereg palenisk z okresu rzymskiego. W roku bieżącym badaniami objęto część osady, położoną paręset metrów na północ od partii przebadanej w latach poprzednich. W celu uchwycenia chronologii, zasięgu i charakteru znajdujących się tu śladów osadnictwa przeprowadzono, na polu Ignacego Mani, w poprzek przebiegu terasy potoku, rów zwiadowczy szerokości 1 m, a długości 200 m. W warstwie próchnicy ornej i cienkiej warstwie podglebia, sięgającego do głębokości ok. 30—40 cm od powierzchni, występowały rzadko rozsiane fragmenty ceramiki kultury lużyckiej i z okresu rzymskiego (m. in. znaleziono tu powierzchniowo fragment późnorzymskiego

⁹ Na podstawie dokumentacji znajdującej się w Archiwum Muzeum Gornośląskiego w Bytomiu. Materiały z tego cmentarzyska badanego w okresie międzywojennym są opracowywane przez dr. J. Szydłowskiego.

¹⁰ Godłowski, *Sprawozdanie z badań na cmentarzysku z okresu późnorzymskiego w Żabieńcu, pow. Częstochowa, w r. 1962*, „Spraw. Arch.”, t. 16.

¹¹ Godłowski, *op. cit.*, s. 300—302.

¹² Tenże, *op. cit.*, s. 298—301, tabl. IV.

szerokokołnierzowego naczynia zasobowego). Nie stwierdzono natomiast istnienia żadnej bardziej intensywnej warstwy kulturowej. W obrębie rowu odkryto 6 skupisk — 5 z nich to niewielkie płytkie jamy, z których jedna wcale nie zawierała materiału, a w czterech wystąpiła ceramika kultury łużyckiej. Skupisko nr 6, położone już w pobliżu zalewowej doliny potoku, stanowiło wyłożone kamieniami palenisko. Nie zawierało ono żadnych zabytków archeologicznych, ze względu jednak na podobieństwo do palenisk odkrytych w latach 1956 i 1959 można sądzić, że pochodzi ono również z okresu rzymskiego. W trakcie badań powierzchniowych w północnej części stanowiska 4, bezpośrednio na północ od wsi na polu Aleksandra Osiewacza, znaleziono m. in. ceramikę z okresu wczesnośredniowiecznego nie znaną dotąd z tego stanowiska.

Opatów, stanowisko 7. Znajduje się tu (w odległości nieco ponad 1 km na południe od stanowiska 1) drugie na terenie Opatowa cmentarzysko kultury łużyckiej badane w latach 1956—1957 przez A. Kraussa i M. Gedla¹³. W r. 1962 na wiosnę odkryto tu przypadkowo na podwórku Józefa Leszcza ciepłopalny grób kultury łużyckiej, z którego uratowano skorupy popielnicy i czerpak. W sąsiedztwie miejsca odkrycia tego grobu wykonano mały wykop, w którym natrafiono na jeszcze jeden grób popielnicowy kultury łużyckiej.

Rębielice Królewskie, stanowisko 2. Stanowisko to położone jest w odległości niespełna 1 km na północny zachód od stanowiska 1 w Opatowie na tzw. polach pod Opatowem. W r. 1962 podjęto tu na polu Józefa Szymochy badania sondażowe przekopując ogółem obszar ok. 1 ara. Natrafiono na 4 niewielkie jamy, o trudnej do uchwycenia funkcji, zawierające materiał ceramiczny kultury łużyckiej. Ceramika kultury łużyckiej występuje też w próchnicy ornej i w mało intensywnej warstwie kulturowej. Znaleziono tu również nieco materiałów krzemienych.

*Katedra Archeologii Polski UJ
w Krakowie*

KAZIMIERZ GODŁOWSKI

REPORT ON THE EXCAVATIONS AT OPATÓW, DISTRICT OF KŁOBUCK, IN 1962

In 1962 we continued the excavations of the cemetery situated at Opatów, district of Kłobuck, site 1, and attributed to the Lusatian culture and to the Roman period. 34 Lusatian graves datable to Bronze Age IV and V and to the beginning of the Hallstatt period have been revealed. Among the graves was an urn burial with a lot of bronze objects and a skeleton burial robbed of all goods. Apart from these, 46 graves from the Roman period have been brought to light. They date from the early and late phases of the late Roman period and consequently correspond with phases II—III and IV—V of the cemetery at Opatów (cf. *Archaeologia Polona*, Vol. IV, 1962, pp. 296—303). The older and younger graves appeared alike in various parts of the cemetery. Recent examinations have shown that the cemetery had extended not only eastwards, as stated before, but also towards south-west. Movable finds included wheel-made and hand-made pottery, fibulae from group VI after Almgren, semi-oval and oval buckles, spurs, an iron bridle-bit, a strap-loop of a sword-sheath, glass beads and a sexagonal die used in games.

Apart from the described investigations we have made test borings on two Lusatian habitation sites (Opatów, site 4, Rębielice Królewskie, site 2), and conducted small-scale salvage excavations on a Lusatian burial field on site 7 at Opatów.

¹³ M. Gedl i A. Krauss, *Groby kultury łużyckiej na stanowisku 7 w Opatowie, pow. Kłobuck*, „*Mat. Arch.*”, t. 3: 1961, s. 111—120.