

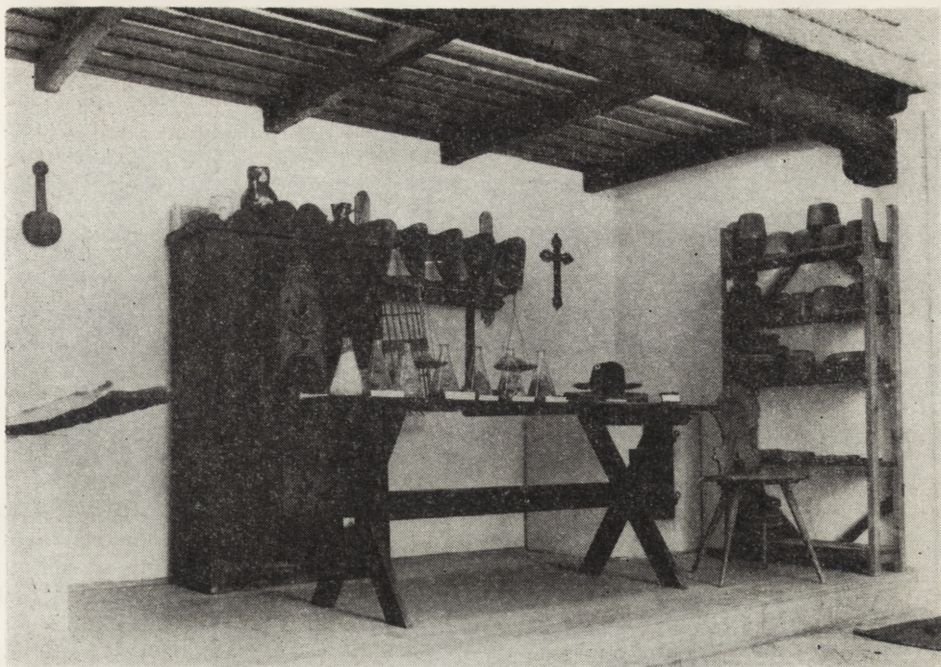
### Muzeum Kapeluszy w Novém Jičíně na Morawach

Pod nazwą tą kryje się jedyne chyba w Europie muzeum nakryć głowy, nie tylko samych kapeluszy. Szczególnie wiele uwagi poświęcili jednak twórcy ekspozycji kapelusiom, ukazując zarazem technikę filcownictwa czyli spilśniania wełny lub sierści. Nový Jičín ma dawne tradycje tej gałęzi produkcji. Już w XVI w. pracowali tu kapelusznicy a obszerny statut ustalający wysokie wymagania produkcyjne pochodzi z 1630 r. W latach 1799—1944 produkowała kapelusze w tym mieście manufaktura, później fabryka rodziny Hückelów. Obecnie istnieje tu znana fabryka kapeluszy Tonak sprzedająca swe wyroby do różnych części świata i stosująca wiele tradycyjnych rozwiązań technicznych, umożliwiających utrzymanie wysokiej jakości produkcji<sup>1</sup>. Dawne tradycje produkcji filcowniczej wywołały zainteresowanie historią nakryć głowy. Mieszkaniec Jičina Otakar Hrabe zbierał kapelusze już od 1925 r. W 150-lecie istnienia fabrycznej produkcji kapeluszniczej w Novém Jičíně, w 1949 r. otwarto omawiane Muzeum Kapeluszy<sup>2</sup>.

W pierwszej sali muzeum jest eksponowany warsztat filcowniczy z XIX w. z małym foluszem, piecem, kotłami, surowcem i formami do modelowania nakryć głowy z wełny owczej oraz sierści zajęczej i króliczej. Dawne metody produkcji ilustrują reprodukcje ikonografii cechów i manufaktur. W kolejnych trzech salach umieszczono 55 rekonstrukcji nakryć głowy od starożytności do XVI w. Z praskich zbiorów etnograficznych pochodzą eksponaty z krajów pozaeuropejskich. W mu-

<sup>1</sup> K. Otto, współprac. J. Brixe, *Prehled dějin klobučnické výroby a národního podniku Tonak v Novém Jičíně*, Nový Jičín 1963, s. 5—29 i 35—38.

<sup>2</sup> M. Lossmann, *Expozice klobouckú v novojičinském muzeu [w:] 100 let Muzea v Novém Jičíně*, „Vlastivědný sborník okresu Nový Jičín”, t. 39, 1987, s. 72—73.



Ryc. 1. Fragment ekspozycji ukazujący część warsztatu kapeluszniczego z XIX w. z próbkami surowców i formami do kapeluszy



Ryc. 2. Oznaka fabryczna zakładu Augustina Hückela sprzed 1848 r.

zeum zebrano także kilkadziesiąt nakryć głowy znanych osobistości czeskich i morawskich. Niektóre z rekonstrukcji starszych form nakryć głowy, np. noszonych do polskiego ubioru narodowego, mogą budzić zastrzeżenia. Były one wykonane na podstawie dokumentacji ikonograficznej różnej wartości. Należy jednak doceniać wysiłek odtwórców różnych form nakryć głowy. One to właśnie w różnych epokach pełniły ważną funkcję informacyjno-znakową, określając przynależność właścicieli do różnych warstw społecznych, a także ich stan cywilny i wiek. Ostatnia sala omawianego muzeum poświęcona jest najnowszym modelom fabryki kapełuszy Tonak.

*Irena Turnau*  
(Warszawa)