

IWONA DĄBROWSKA

BADANIA ARCHEOLOGICZNE NA ZAWODZIU W KALISZU W 1964 ROKU

Badania archeologiczne na Zawodziu w Kaliszu skoncentrowały się w północnej partii grodu, gdzie kontynuowano eksplorację wykopu badawczego z roku 1963, c rozmiarach $10,5 \times 6$ m². Calec odsłonięto na poziomie 101,90 m, wyróżniając nad nim osiem warstw osadniczych. Warstwy od I—III eksplorowano w 1963 r. do głębokości ok. 104,80. Od tego poziomu czytelny był podział wykopu na 2 części: wałową i przywałową.

Warstwa IV — o miąższości od 0,1—0,4 m, zalegała na głębokościach 104,50—103,90, charakteryzując się barwą żółtą z węglami drzewnymi.

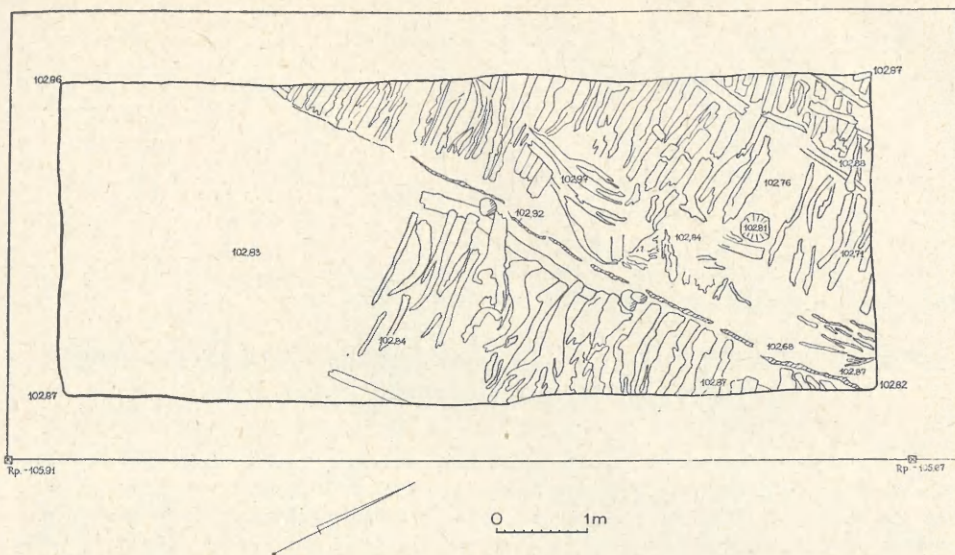
Warstwa V — o miąższości 0,35—0,80 m, zalegała na głębokościach 104,20—103,50 m charakteryzując się barwą żółtą. Na dolnym poziomie warstwy, na głębokości 103,70 m, zlokalizowano pierwsze nikłe ślady drewnianych konstrukcji wałowych. Na głębokościach 104,10—104,00 m, we wschodnim narożniku wykopu, zlokalizowano prostokątne palenisko oznaczone P 1/64. Rozmiary jego wynosiły $0,8 \times 1,4$ m. Wśród kamieni stanowiących konstrukcję paleniska zlokalizowano duże bryły węgla drzewnych. Inwentarz ruchomy paleniska stanowiły nieliczne fragmenty naczyń oraz oseełka.

Warstwa VI — o miąższości 0,40—0,70 m, zalegała na głębokościach 103,50—102,70, charakteryzując się niejednorodną barwą szarą i brązową. W części północno-zachodniej wykopu zlokalizowano 4 warstwy drewnianej konstrukcji wałowej. Trzy górne stanowią równoległe ślady po drewnianych belkach, przypominające swoją konsystencją zmurszałe drewno. Dolny, dobrze zachowany jej poziom zlokalizowano na głębokości 102,97—102,71 m. Zachowane 2 warstwy wału, o konstrukcji przekładkowej, dzieliły na dwa jakby człony pionowe, wbite w calec ostro zakończone drancie (ryc. 1). W części północnej opisanej konstrukcji zlokalizowano pień z krótkimi korzeniami, wewnątrz którego i obok znajdowały się ziarna prosa.

Warstwa VII — o miąższości ok. 0,2 m, zalegała równomiernie w całym wykopie na głębokościach 102,80—102,60 m. Jest to warstwa spalenizny o intensywnym czarnym zabarwieniu. W części wałowej zlokalizowano pokład faszyny i luźnych belek drewnianych.

Warstwa VIII — o miąższości 0,1 m, zalegała na głębokościach 102,60—101,90 m, charakteryzując się barwą brunatnoszarą. Na tym poziomie zlokalizowano w całym wykopie luźne belki drewniane.

¹ I. Dąbrowska, *Badania wykopaliskowe na Zawodziu w Kaliszu w 1963 r.*, „Spraw. Arch.”, t. 17: 1965, s. 175—180.



Ryc. 1. Kalisz—Zawodzie. Grodzisko. Plan konstrukcji drewnianych na głębokości 102,92—102,68 m

Poniżej zalegały warstwy calcowe: szaroniebieskiego iłu i kurzawki.

Inwentarz ruchomy opisanych warstw, pochodzący głównie z części przywałowej, stanowiły nieliczne fragmenty naczyń i kości zwierzęce. Materiał ceramiczny mało zróżnicowany chronologicznie, datować można na koniec X i na XI wiek.

Badania przeprowadzone na Zawodziu w 1964 roku dają podstawę do uściślenia zasięgu przestrzennego oraz szczegółów konstrukcyjnych przekładkowego wału obronnego, datowanego na przełom X/XI wieku.

*Zakład Epoki Metali IHKM PAN
w Warszawie*

IWONA DĄBROWSKA

ARCHAEOLOGICAL INVESTIGATIONS ON ZAWODZIE AT KALISZ

The excavations carried out on Zawodzie at Kalisz in 1964 were concentrated in the northern part of the earthwork-castle. The cutting laid out in 1963 revealed 8 habitation layers, and the primary ground was reached at the level of 101,9. In layer III two distinct parts were discerned: one associated with the rampart, and the other with the adjoining area. First traces of wooden construction were noted in layer V at the depth of 103,70, while its four levels, laced with timber, came to light in layer VI.

Small finds included potsherds and bones. Pottery, rather uniform in chronological respect, may be tentatively dated to the end of the 10th or to the 11th century.

The excavations of 1964 allow to determine more exactly both the extent and the construction details of the crossed logs rampart dated to the turn of the 10th/11th centuries.