

BOGUSŁAW GEDIGA

## BADANIA WYKOPALISKOWE NA OSTRÓWKU W OPOLU W LATACH 1959—1963

Badania archeologiczne prowadzone w miesiącu sierpniu i częściowo wrześniu 1963 roku na Ostrówku w Opolu były kontynuacją eksploracji nawarstwień w wykopie drugim, rozpoczętym w 1957 roku. Nie sposób omawiać wyników tegorocznych badań bez chociażby krótkiego scharakteryzowania rezultatów prac wykopaliskowych prowadzonych w tymże wykopie w latach 1959—1962. Różne okoliczności złożyły się na to, iż ostatnie publikowane obszerne sprawozdanie z prac w Opolu dotyczy wyników badań w roku 1958<sup>1</sup>. Wyniki z lat 1959—1963 były natomiast jedynie sygnalizowane w formie wstępnej w powielanych „Śląskich Sprawozdaniach Archeologicznych”<sup>2</sup>.

Prace w latach 1959—1963 były prowadzone na wykopie drugim, obejmującym łącznie powierzchnię około 450 m<sup>2</sup> (ary 341, 342, 343 i 344 oraz 373, 374, 375 i 376). Podobnie jak w latach poprzednich były one prowadzone przez zespół pracowników Zakładu Archeologii Śląska IHKM PAN we Wrocławiu<sup>3</sup> przy współpracy pracowników Katedry Archeologii Polski Uniwersytetu Wrocławskiego<sup>4</sup> pod ogólnym kierownictwem Prof. dr. W. Hołubowicza (do roku 1961) i doc. dr. H. Hołubowiczowej.

W latach 1959—1963 wyeksplorowano dolne nawarstwienia kulturowe związane z istnieniem średniowiecznego zamku książęcego na Ostrówku oraz następujące warstwy związane już z okresem trwania osady: A<sub>I</sub>, A<sub>II</sub>, A<sub>III</sub>, B, C, D, E<sub>I</sub>, a na niektórych odcinkach także E<sub>II</sub>. Cały szereg względów, jak np. występowanie resz-

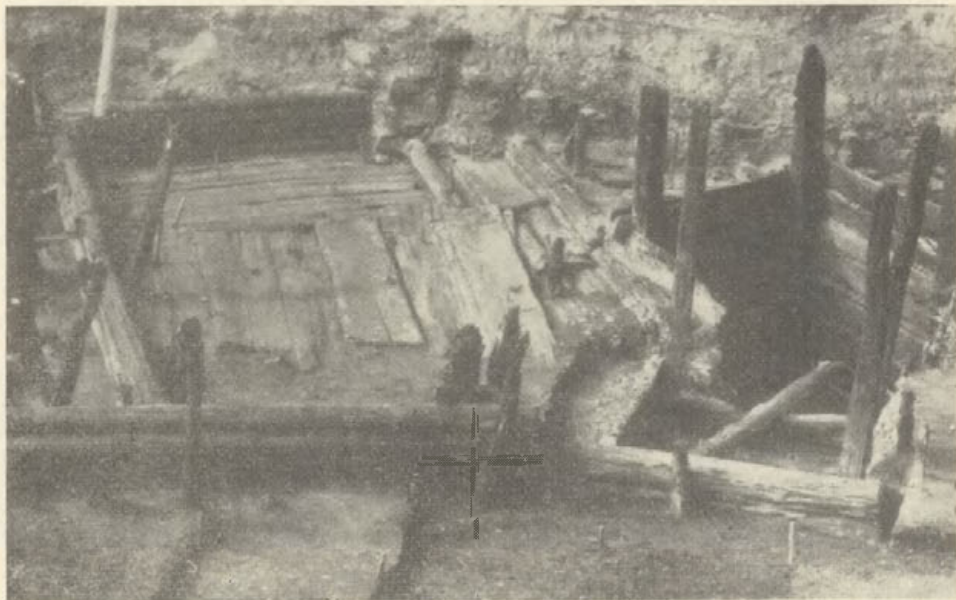
<sup>1</sup> W. Hołubowicz, *Badania wykopaliskowe w Opolu w 1958 roku*, „Spraw. Arch.”, t. 14: 1962, s. 270—294.

<sup>2</sup> W. Hołubowicz, *Z badań na Ostrówku w Opolu w roku 1959*, „Śląskie Spraw. Arch.”, t. 2: 1959, s. 52—57; tenże, *Prace wykopaliskowe na wczesnośredniowiecznym Ostrówku w Opolu w 1960 roku*, „Śląskie Spraw. Arch.”, t. 3: 1960, s. 48—54; B. Czerska, H. Hołubowiczowa, *Z badań średniowiecznego Opola na Ostrówku w roku 1961*, „Śląskie Spraw. Arch.”, t. 4: 1961, s. 31—38; H. Hołubowiczowa, T. Różycka, *Sprawozdanie z prac wykopaliskowych na Ostrówku w Opolu w 1962 roku*, „Śląskie Spraw. Arch.”, t. 5: 1962, s. 43—46; B. Gediga, *Badania wykopaliskowe na Ostrówku w Opolu w 1963 roku*, „Śląskie Spraw. Arch.”, t. 6: 1963, s. 47—51.

<sup>3</sup> Udział w badaniach (w latach 1959—1963) brali następujący pracownicy naukowcy: mgrowie J. Bukowska-Gedigowa, F. Bryłowska, M. Norska-Gulkowa, K. Pazda, T. Różycka, H. Urbańska, J. Lodowski, K. Macewicz, dr B. Gediga i dr J. Kaźmierczyk.

<sup>4</sup> W latach 1959—1961 uczestniczyli w pracach następujący pracownicy: dr B. Czerska, mgr S. Pazda, mgr W. Wojciechowski. Oprócz tego w badaniach uczestniczyli studenci odbywający praktykę wakacyjną w Opolu, z Uniwersytetu Warszawskiego i Wrocławskiego. W latach 1962 i 1963 dokumentację przedmiotową prowadziła mgr D. Wojciechowska.

tek murów zamku czy większej ilości gruzu oraz przemieszczenie konstrukcji dachowej zbudowanej nad wykopem w latach ubiegłych, złożyło się na to, iż nie można było przeprowadzić równomiernej eksploracji kolejnych warstw na całym odcinku wykopu. Nawarstwienia związane z okresem istnienia zamku książęcego oddziela od warstw osady wczesnośredniowiecznej występująca na większej części wykopu (z wyjątkiem niektórych partii, m. in. na arze 341) cienka warstwa gruzu wapiennego. Zawartość kulturowa tych nawarstwień odbiega dosyć znacznie od zawartości warstw związanych z istnieniem osady. W swoim ogólnym charakterze jest podobna do przedstawionej przez R. Jamkę z badań w latach 1948—1949<sup>5</sup>. W warstwach



Ryc. 1. Opole-Czajkowski. Średniowieczne studnie zamkowe oraz dom 61, w-wa D

Fot. A. Szczodrak

tych występuje uderzająco duża ilość małych klepek z mis. Także wśród dużej ilości różnorodnych przedmiotów żelaznych spotykamy sporo gwoździ. W tym zakresie odmienną sytuację będziemy mieli w warstwach związanych z osadą, gdzie przeważają klepki wiader, a gwoździe żelazne są nieliczne, natomiast w powszechnym użyciu są kołki drewniane. Dalsze różnice między materiałem związanym z zamkiem a osadą uwidaczniają się w ceramice, zwłaszcza jeżeli chodzi o formę naczyń. Wreszcie nawarstwienia zamkowe cechuje występowanie materiałów, których już w warstwach niższych nie spotykamy, jak np. kafle. Z okresem istnienia zamku wiążą się odkryte dwie studnie, które uszkodziły nawarstwienia i konstrukcje drewniane grodu miasta na całej głębokości ich zalegania (ryc. 1). Odkryte studnie, pierwotnie interpretowane jako doły latryn zamkowych, posiadały bardzo solidną górną konstrukcję drewnianą. Doły, w rzucie poziomym kwadratowe (wymiały: studnia 1 — 1,7 m × 1,6 m; studnia 2 — 1,7 m × 1,6 m), posiadały ściany wyłożone dranicami na

<sup>5</sup> R. J a m k a, *Szczegółowe sprawozdanie z prac wykopaliskowych w Opolu za okres 1948—1949 roku*, „Materiały Wczesnośredniowieczne”, t. 1: 1949.

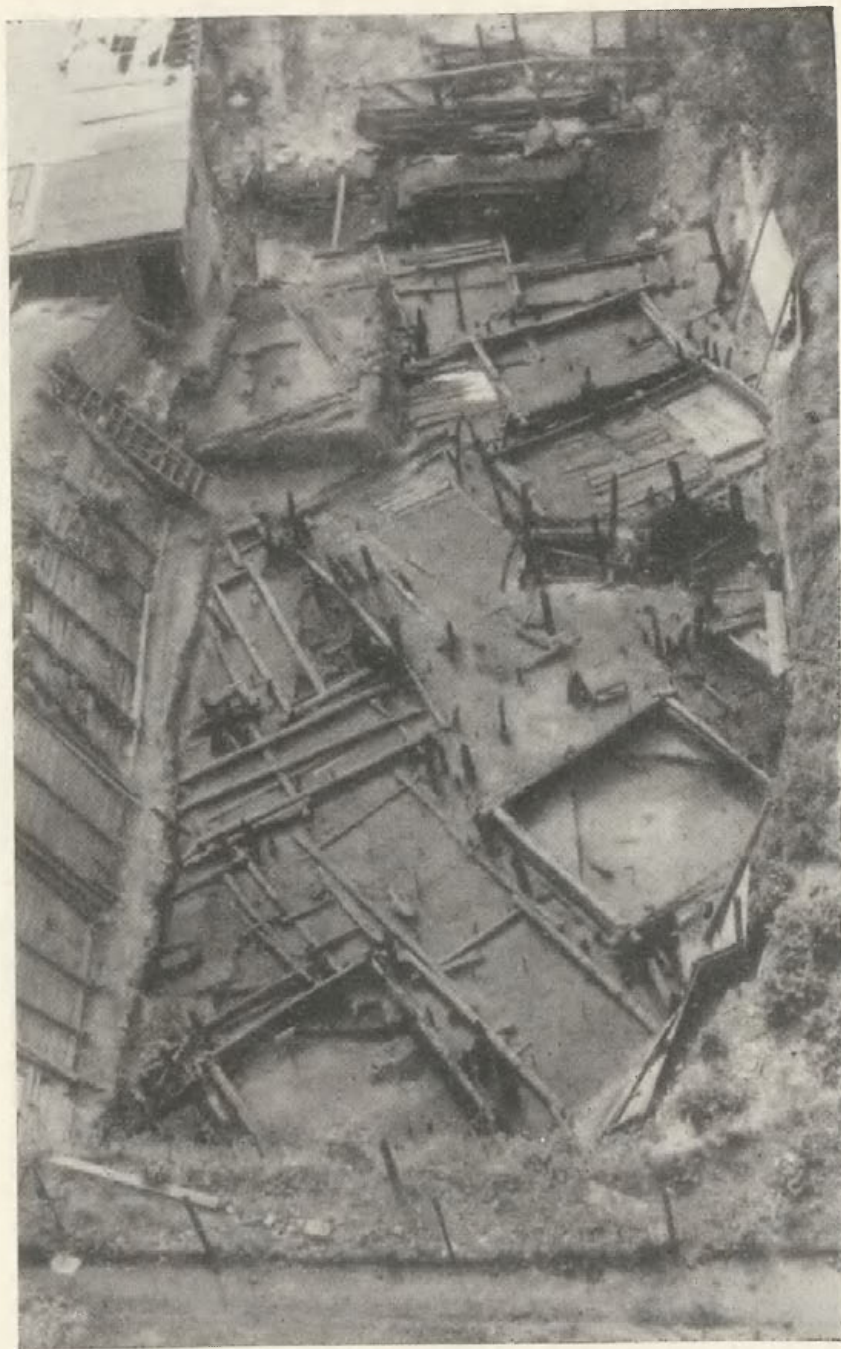
wysokość 2 m. Układ tych dranic był stabilizowany czterema czworobocznymi słupami. Te zaś z kolei posiadały zakończenia (dolne) z czopami, które były wpuszczane w odpowiednie gniazdzka przygotowane w poziomo ułożonej grubej dranic. Dodatkowo słupy były wzmocnione, mniej więcej pośrodku wysokości, odpowiednio wyciętymi poziomo ustawionymi dranicami rozpierającymi. Poniżej konstrukcji drewnianej znajduje się już okrągły dół studni (średnica studni 2 — 1,3 m), ocembrowany kamieniami wapiennymi. Studnie nie były sobie współczesne, na co wskazuje fakt, iż studnia 2 uszkodziła południowe naroże studni 1. Studnia starsza mogła być zbudowana z końcem XIII w. Należy wspomnieć, że oba wnętrza studzien ze względu na stale zbierającą się w nich wodę nie zostały do końca wyeksplorowane. Z części dotychczas przebadanych uzyskaliśmy bardzo dużą ilość materiału, szczególnie klepek mis (ryc. 16a, b) oraz skóry, w tym fragmenty charakterystycznego obuwia średniowiecznego ze spiczastym noskiem (ryc. 12c).



Ryc. 2. Opole—Ostrówek. Widok z góry na odsłonięte konstrukcje, w-wa B i C  
Fot. A. Szczodrak

Rozmieszczenie obiektów stałych osady miejskiej na badanym wykopie kształtuje się od warstwy najmłodszej A z początków XIII w. do odsłoniętej obecnie warstwy E<sub>1</sub> z końca X w. i z pierwszej ćwierci XI w. mniej więcej podobnie (ryc. 2 i 3). Potwierdza więc to dawniejsze hipotezy, które sugerowały istnienie wydzielonych stałych terenów zabudowy mieszkalnej oraz dosyć ustabilizowanego rozmieszczenia domów w obrębie wału względem ulic i placyków<sup>6</sup>. Jest to dosyć oczywiste, zwłaszcza

<sup>6</sup> K. Jażdżewski, *Kształtowanie się wczesnośredniowiecznej kultury miejskiej w Polsce w świetle badań w latach 1945—1954*, [w:] *Pierwsza Sesja Archeologiczna IHKM PAN*, Warszawa—Wrocław 1957, s. 324; W. Hołubowicz, *Rozmieszczenie budynków, ulic i podwórz w Opolu na Ostrówku w X—XIII w.*, „Światowit”, t. 24: 1962, s. 535, 554. Podobnie wypowiada się W. Hensel, *Archeologia o początkach miast słowiańskich*, Wrocław 1963, s. 64 i nn.



Ryc. 3. Opatów—Opatówek. Widok z góry na odsłonięte konstrukcje,  
w-wa D

Fot. A. Szczodrak

cza gdy uzmysłowimy sobie, że zarówno domy, jak i ulice, i podwórza nie powstały jednocześnie, tylko — jak to wyznaczają wydzielane warstwy konstrukcyjne — przez pewien czas istniały razem. Ten właśnie moment niejednoczesnego wznoszenia poszczególnych domów, jak i budowania ulic, a także ograniczona przestrzeń zabudowy, były głównymi przyczynami wpływającymi na pewną stabilność rozplanowania miasta. Rola tych czynników w formowaniu się zabudowy grodu-miasta była większa niż prawdopodobnego dziedziczenia działki mieszkalnej. Nawet bowiem zmiana właściciela nie mogła wpływać na lokalizację zabudowy mieszkalnej. Jedynie większa zmiana zabudowy mogła nastąpić po jakimś kataklizmie, jak np. pożarze, który zniszczyłby większą część grodu-miasta. Wtedy dopiero zaistniałaby możliwość zabudowy według odmiennego planu na znaczniejszym obszarze wnętrza grodu.

Wykop drugi oprócz tego, iż dostarczył materiału do uzupełnienia rekonstrukcji zabudowy miasta, odsłonił szereg nowych elementów, które posiadają niezwykle istotne znaczenie dla opracowania budownictwa i wyglądu miasta. Należą do nich przede wszystkim odkryty w 1958 r. fragment wału na arze 341, którego dalszą partię, już jednak znacznie gorzej zachowaną, uchwycono na przyległym arze 373, oraz odsłonięte na arach 343, 344, 375, 376 skrzyżowanie ulicy nr 1 i ulicy nr 4.

Ogólnie plan zabudowy na wykopie drugim przedstawiają ryc. 2 i 3. Na arach 341 i 373 występują resztki konstrukcji wału, do nich zaś przylega na arze 342 zespół konstrukcji określonych jako ulica przywalna. Zagadnienie funkcji tego zespołu konstrukcji nie jest w tej chwili jeszcze tak zupełnie jasne. Częściowo na trudności w zinterpretowaniu tego obiektu wpłynął fakt, iż został on uszkodzony dużym wkopem nowożytnym. Niemniej jednakże w niektórych poziomach konstrukcyjnych, np. w warstwach B i C, sprawia raczej wrażenie domu wraz z podwórzem. Sytuacja taka nie byłaby zjawiskiem wyjątkowym, gdyż na arach 373 i 374 mamy do czynienia w pobliżu wału z domem nr 20. Wprawdzie obiekt ten występuje dopiero w warstwie C, ale nie można wykluczyć jego istnienia także i w warstwach wyższych, które zostały zniszczone wkopami i murami zamkowymi. Tak więc zagadnienie istnienia tzw. ulicy przywalnej<sup>7</sup> jest jeszcze otwarte i przynajmniej na niektórych odcinkach i w niektórych poziomach konstrukcyjnych mamy do czynienia z występowaniem w pobliżu wału, od strony wewnętrznej zamiast ulicy — domów. Postępując dalej od wału w stronę wnętrza grodu natrafiamy na arze 374 na dom zrębowy nr 52. Obiekt ten występuje od warstwy A<sub>I</sub> (z początku XIII w.) i w 1963 r. odsłonięto jego pokład w warstwie B (z 1 połowy XII w.). Najprawdopodobniej będzie on występował jeszcze w niższych warstwach. Dom ten, stosunkowo źle zachowany, nie posiadał podłóg. Dwie niewielkie dranice uchwycone w obrębie domu mogłyby wskazywać, iż pierwotnie znajdowały się tam podłogi. Wypełnisko domu stanowi gliniasta warstwa. Obiekt ten posiadał na różnych poziomach kilka palenisk. Dom 52 od strony północnej i wschodniej otacza podwórze, na którym w różnych poziomach konstrukcyjnych występowała większa lub mniejsza ilość drewna w postaci belek i dranic, które wskazywałyby, iż przynajmniej częściowo było ono moszczone dranicami ułożonymi na legarach. Podwórze przedziela dom nr 52 od znajdującego się przy północnym krańcu wykopu domu nr 19 oraz od położonego w kierunku północno-wschodnim domu nr 58. Dom nr 19, stosunkowo niewielki (5 m × 4 m), utrzymuje się w tym samym miejscu i prawie nie zmienionej formie od warstwy A do warstwy E<sub>II</sub>. Resztki podłogi w domu wystąpiły w warstwach konstrukcyjnych A<sub>I</sub> (dobrze zachowane), A<sub>III</sub> (z połowy XII w.) i B, natomiast w warstwie C (z końca XI w. i początku XII w.) uchwycono

<sup>7</sup> Hołubowicz, *Rozmieszczenie...*, s. 550, 554.

dwa bardzo dobrze zachowane pokłady podłogi. Na podkreślenie zasługuje fakt, że dom 19 w warstwie C posiadał północno-wschodni narożnik odgradzony najprawdopodobniej ścianką i w ten sposób powstało tam oddzielne prostokątne pomieszczenie o wymiarach 1 m × 1,5 m. Rzecz ciekawa, iż rozmieszczenie belek, które można by ewentualnie uważać za pozostałości ścianek, wskazuje na to, że pomieszczenie to posiadało również ściankę od strony ścian głównych budynku. Znajdowały się one od nich w pewnej odległości. W przeciwnieństwie do całego domu w obrębie tego wydzielającego się niewielkiego pomieszczenia nie było podłogi moszczonanej dranicami. Trudno w tej chwili o pewniejszą interpretację tego obiektu. Wydaje się, że był to schowek, rodzaj spiżarni, który został w ten sposób rozmieszczony i skonstruowany, ażeby jego wnętrze nie podlegało zbyt wielkim wahaniom temperatury. Na pograniczu arów 342 i 343, w niewielkiej odległości od omówionego domu 19, znajduje się zorientowany osią dłuższą w kierunku północny zachód — południowy wschód dom nr 61. Południowo-wschodni narożnik domu jest zniszczony XIV-wiecznymi studniami zamkowymi. Dom nr 61, o konstrukcji zrębowej i wymiarach ok. 5,5 m × 3,5 m, występuje również od najmłodszej warstwy A<sub>I</sub> do odsłoniętej w r. 1963 warstwy E<sub>II</sub>. Dobrze zachowany, z podłogami, wystąpił w warstwie A<sub>II</sub> (z końca XII w.) i B—E<sub>II</sub>. W warstwach A<sub>I</sub> i A<sub>III</sub> konstrukcje domu były fragmentaryczne. Na uwagę zasługuje odkryta w obrębie domu nr 61, w warstwie C, poprzeczna belka, ułożona od północnej, krótszej ściany w odległości blisko 2 m. Belka posiadała prostokątne wyciosy c o wymiarach 6 × 3 cm, rozmieszczone od siebie w odległości 15—20—35 cm, które wskazywałyby na to, iż stanowi ona podstawę, może plecioną ścianki działowej między dwoma pomieszczeniami wewnątrz budynku. Tylko dotychczas w dwóch domach (drugi dom to nr 58) uzyskano potwierdzenie możliwości istnienia w obrębie domów dwóch pomieszczeń. W wypadku domu nr 61 jedno pomieszczenie posiadało wielkość około 11 m<sup>2</sup>, drugie natomiast około 7 m<sup>2</sup>. Wspomniany dom nr 58, również uszkodzony średniowiecznymi studniami, występuje przez cały zbadany dotychczas układ warstw konstrukcyjnych. Tylko w niektórych poziomach posiadał fragmentarycznie zachowany układ podłogi. Jak już podawaliśmy, jest to drugi wypadek, gdzie możemy mówić iż obiekt posiadał dwa pomieszczenia. W poziomie warstwy A<sub>III</sub> odkryto bowiem poprzeczną belkę z prostokątnymi wyciosami na pionowe słupki. Wymiary tych otworów mieściły się w granicach 5 × 5 cm do 8 × 10 cm, a rozmieszczone były od siebie w odległości 10—25—30 do 50 cm. Możemy więc przypuszczać, że w tym miejscu znajdowała się prawdopodobnie pleciona ścianka działowa. Powierzchnia pomieszczeń w tym wypadku wynosiłaby ok. 16 m<sup>2</sup> (większego) i ok. 5 m<sup>2</sup> (mniejszego). Jak więc widzimy, w obu wypadkach (domy nr 19 i nr 58) powtarza się taka sama sytuacja, że jedno pomieszczenie, najprawdopodobniej mieszkalne, jest znacznie większe od drugiego, gospodarczego. Analogiczne podziały wnętrza domów znamy z Nowogrodu<sup>8</sup>, przy czym mniejsze pomieszczenie uważano za rodzaj sieni czy przedsionków. W naszym przypadku brak w tej chwili danych pozwalających bliżej określić funkcję tych małych pomieszczeń. Można jedynie przypuszczać, iż mogły one służyć jako pomieszczenia dla zwierząt, albo też spełniać rolę jakichś innych pomieszczeń gospodarczych. Na arze 343 wystąpił, począwszy od warstwy B, fragment narożnika domu nr 59, a na arze 375, od warstwy A<sub>III</sub>, mały fragment narożnika domu nr 14, którego pozostała część została odsłonięta i zbadana na przylegającym wykopie pierwszym w latach 1952—1956.

<sup>8</sup> B. A. Kołczin, *Monografija, stratigrafija i chronologija nieriewskiego raskopa*, „Materiały i Issledowanija po Archieologii SSSR”, nr 55, Moskwa 1956, s. 58 n., ryc. 10, 11.

Wzdłuż północno-wschodnich ścian domów nr 14, 58 i 61 biegnie ulica nr 1, której znaczny odcinek, długości 18,5 m, został zbadany w wykopie pierwszym. W obecnym wykopie została ona częściowo uszkodzona wspomnianymi studniami. Długość odcinka ulicy nr 1 w wykopie drugim wynosi około 15 m. Ulica ta nie ulega w swoim przebiegu po osi południowy wschód—północny zachód większym zmianom przez wszystkie dotychczas zbadane poziomy konstrukcyjne, a więc od pierwszej ćwierci XIII w. do XI w. włącznie. Nie we wszystkich poziomach konstrukcyjnych jest jednakowo dobrze zachowana. Stosunkowo najlepiej prezentuje się w warstwie B, w której na niewielkim odcinku wystąpiła większa ilość dranic (długości do 3,60 m). Na ogół jednak przetrwały jedynie legary podłużne i bardzo nieliczne pojedyncze dranice, którymi była moszczona. Na styku arów 343, 344, 375 i 376 natrafiono na skrzyżowanie ulicy nr 1 z ulicą nr 4, biegnącą po linii północny



Ryc. 4. Opole—Ostrówek. Ulica nr 4 na styku z ulicą nr 1, w-wa C

Fot. A. Szczodrak

wschód—południowy zachód. Jest to odkrycie o bardzo dużym znaczeniu dla rekonstrukcji grodu na Ostrówku. Na odcinku tym uchwycono szereg interesujących rozwiązań konstrukcyjnych ulic, jak np. fakt osadzania końców legarów podłużnych w odpowiednio przygotowane zaciosy na legarach poprzecznych (ryc. 4). Nadawało to niewątpliwie pewną stabilność konstrukcji. Wreszcie na specjalną uwagę zasługuje samo rozwiązanie skrzyżowania dwóch ulic. Ulica nr 1 przebiega w jednolitym ciągu także na odcinku skrzyżowania, natomiast ulica nr 4 dochodzi z dwóch stron do ulicy nr 1 i kończy się na styku z ulicą nr 1. Ulica nr 4 posiadała, zwłaszcza w warstwie B i C, bardzo dobrze zachowane dosyć długie odcinki starannie moszczone dranicami (przeciętna długość: 3—3,5 m). Niestety pod tym względem ulica nr 1 ustępuje ulicy nr 4, co sprawiło, że nie udało się lepiej uchwycić rozwiązania układu dranic na samym skrzyżowaniu. Częściowo można było to zaobserwować w warstwie B. Długie dranice ulicy nr 1 dochodziły stosunkowo równo do dranic



Ryc. 5. Opole—Ostrówek. Zrąb domu nr 10, w-wa C i D

Fot. A. Szczodrak

ulicy nr 4 na styku północnym, natomiast na styku południowym nakrywały część dranic ulicy nr 4. Nie można jednak wykluczać faktu, iż reperacje ulicy nie przebiegały jednakowo, nawet w obrębie jednego poziomy konstrukcyjnego. Między pokładami dranic ulicy nr 1 i 4 (czy też ich fragmentami) istnieją pewne różnice chronologiczne. Tak więc można by to wytłumaczyć tym, iż na starszych dranicach ulicy nr 4 (odcinek południowy) narosła pewna warstwa śmieci i przy reperacji dranic na ulicy nr 1 ułożono dłuższe dranie, które położone na tych śmieciach przykryły częściowo dranie ulicy nr 4. Pozostaje zwrócenie uwagi na jeszcze jeden ważny szczegół rozplanowania tego odcinka, mianowicie na usytuowanie pobliskich budynków względem omówionego pokrótce skrzyżowania. Budynki nr 14, 15, 18 i 58 wchodzą stosunkowo regularnie swoimi narożnikami w cztery kąty utworzone przez krzyżujące się ulice. Jedyne może budynek nr 18 jest nieco bardziej oddalony. Wreszcie dalsza sprawa to usytuowanie wspomnianych budynków oraz domów nr 10 i 61 wzdłuż ciągu ulic. Nie zawsze są one ustawione do ulic jednakowo, tzn. np. ścianą dłuższą,



Ryc. 6. Opole—Ostrówek. Konstrukcje progu domu nr 10, w. D

Fot. A. Szczodrak



niemniej jednakże jedna ze ścian, dłuższa lub krótsza, znajduje się przy ulicy i biegnie w stosunku do niej równolegle. W kilku wypadkach stwierdzono także, że wejścia były skierowane na ulice. Uchwycona więc sytuacja w rozplanowaniu budynków względem obu omawianych ulic, a zwłaszcza ich skrzyżowania, jest niezwykle cennym potwierdzeniem sugestii, iż krzyżujące się ulice wyznaczają bloki czy też kwartały zabudowy mieszkalnej w mieście<sup>9</sup>. Dla pełnej charakterystyki zabudowy miasta na badanym obecnie odcinku należy jeszcze wspomnieć o domach nr 10 i 18. Występują one we wszystkich zbadanych warstwach konstrukcyjnych miasta na Ostrówku od warstwy A<sub>1</sub> do E<sub>11</sub> (ryc. 5). Są to budynki stosunkowo małe, zwłaszcza dom nr 10, który posiada powierzchnię ok. 14 m<sup>2</sup>, dom nr 18 zaś powierzchnię ok. 16 m<sup>2</sup> (od warstwy B do E<sub>11</sub>). W budynkach tych nie odkryto podłóg. Klepisko domu nr 18 stanowi zbita glina. W warstwie E<sub>11</sub> wystąpiło w nim palenisko. Dom nr 10 natomiast posiadał kilka palenisk począwszy od warstwy C. W wypadku domu nr 10 należy jeszcze zwrócić uwagę na bardzo interesujące rozwiązanie progę-stopnia przed wejściem. Był on wsparty na naturalnie ukształtowanych podpórkach z rozwidlonych gałęzi (ryc. 6).

Na arze 344 natrafiono w warstwie A<sub>1</sub> (XII i pocz. XIII w.) na usytuowaną przy ulicy nr 4 kwadratową konstrukcję o bliżej nie określonym przeznaczeniu. Jest to pomieszczenie o powierzchni ok. 1,5 m<sup>2</sup> obramowane ułożonymi na zrąb belkami. Interpretacja funkcji tego obiektu może być różna, nie jest wykluczone, że mógł to być rodzaj spichlerza.

W okresie sprawozdawczym uzyskano dodatkowe materiały wyjaśniające zagadnienie funkcji grodu-miasta na Ostrówku, a zwłaszcza problem istnienia w pobliżu (względnie przylegającego) grodu kasztelańskiego. Przeprowadzone w roku 1960 głębokie wiercenia w kilku punktach i wreszcie duże prace ziemne związane z budową amfiteatru wykluczyły możliwość wystąpienia grodu kasztelańskiego od strony zachodniej i północno-zachodniej za odkrytymi fragmentami wału. Konfiguracja tej części Ostrówka mogła nie wykluczać możliwości istnienia tam tego grodu. Od strony południowej wykopy z lat 1933 i 1958 także nie potwierdziły tu występowania grodu kasztelańskiego. Zasięg zabudowy Ostrówka (uchwycony w 1930 r.) w kierunku wschodnim, a także układ terenu, zwłaszcza jego spadek w stronę Młynówki, podobnie rozstrzygają tę kwestię. Wreszcie pozostawał odcinek północno-wschodni Ostrówka. Założony w tym miejscu w roku 1960 wykop również nie dostarczył potwierdzenia możliwości istnienia grodu kasztelańskiego. Wydaje się więc, że w najbliższym sąsiedztwie obszaru zajętego przez gród-miasto na Ostrówku drugiego grodu nie było. Tak więc sugesie W. Hołubowicza<sup>10</sup> uzyskują w wynikach badań, zwłaszcza z roku 1960, dodatkowe potwierdzenie. Także inne sugestie wysunięte przez W. Hensla<sup>11</sup> dotyczące siedziby feudała w obrębie osiedla, jednakże oddzielonej od pozostałej części częstokołem, mają małe szanse uzyskania potwierdzenia w trakcie dalszych badań. Zgrupowanie dużych domów w południowo-zachodniej części osiedla, które można ewentualnie uważać za siedzibę feudała, najprawdopodobniej nie było oddzielone częstokołem. W tej chwili zaś pozostała do zbadania środkowa część osady na Ostrówku oraz część północno-zachodnia. Z tych dwóch ta ostatnia jedynie mogłaby być ewentualnie brana pod uwagę jako możliwa siedziba feudała, jeżeli taka w ogóle znajdowała się na Ostrówku w pobliżu badanego grodu-miasta. Wyniki uzyskane na wspomnianych wykopach zwiadowczych, zwłaszcza

<sup>9</sup> Hołubowicz, *op. cit.*, s. 554; tenże, *Z badań na Ostrówku...*, s. 53.

<sup>10</sup> W. Hołubowicz, *Opole w wiekach X—XII*, Katowice 1956, s. 72 i nn.; tenże, *Rozmieszczenie...*, s. 546.

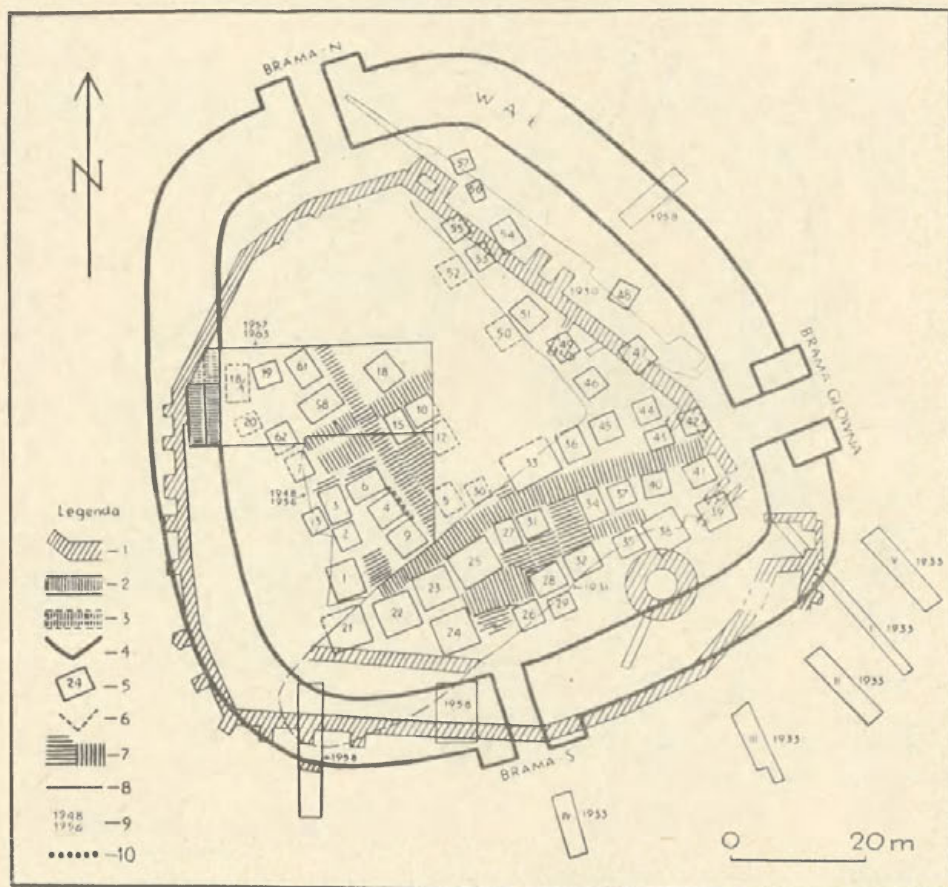
<sup>11</sup> Hensel, *Archeologia o początkach miast...*, s. 54.

cza z lat 1958 i 1960, stwarzają równocześnie pewne kwestie komplikujące rekonstrukcję przebiegu wału. Szczególnie brak konstrukcji wału na wykopach od strony wschodniej (wykop 1 z 1958 r.) i północnej (w okolicy domniemanej bramy) jest zaskakujący. Jakie w związku z tym wyłaniają się konsekwencje dla rekonstrukcji przebiegu wału? Jeżeli chodzi o północną, wschodnią i południową partię rekonstrukcji przebiegu wału, to należy się liczyć z koniecznością pewnego cofnięcia jego w głąb grodu w stosunku do rekonstrukcji dotychczasowej i przybliżenia wału do przebiegu muru obwodowego zamku. W ten sposób wewnątrz grodu miasta uległoby pewnemu zmniejszeniu. W tej chwili istnieją pewniejsze podstawy dzięki odkryciu resztek konstrukcji wału na wykopie drugim z 1958 r. do przesunięcia w głąb osiedla wału od strony południowej. To przesunięcie będzie najprawdopodobniej nieduże (w granicach około 5 m). Najtrudniej przedstawia się sprawa przebiegu wału od strony wschodniej. Tutaj bowiem cofnięcie wału w głąb osiedla, na co wskazywałyby wyniki uzyskane na wspomnianym wykopie 1 z roku 1958, nie może być znaczne, ponieważ w pobliżu występują konstrukcje, odkryte na wykopie z 1930 roku. Wprawdzie istnieje dość poważna trudność w rozszyfrowaniu funkcji wielu konstrukcji drewnianych na podstawie zachowanej dokumentacji, zwłaszcza dużo wątpliwości wzbudzają domy skrajne w pobliżu wału nr 48, 56, 57<sup>12</sup>, a one właśnie uniemożliwiają cofnięcie wału do wnętrza osiedla. Zagadnienie więc przebiegu wału w partii północnej i wschodniej wymaga dalszego wyjaśnienia. Dużą wagę w tym zakresie przywiązujemy do opracowywanego obecnie w Zakładzie Archeologii Śląska planu rozmieszczenia konstrukcji na Ostrówku w skali 1:100. Do opracowania tego zostanie wykorzystana interpretacja dokumentacji badań z lat 1930 i 1931, dokonana przez W. Hołubowicza dla opublikowanych przezeń schematycznych planów osiedla na Ostrówku<sup>13</sup>. Przy okazji przeprowadzona zostanie ponowna jeszcze analiza dokumentacji z badań okresu przedwojennego i może to pozwoli na lepsze rozszyfrowanie konstrukcji odkrytych na wykopie z 1930 r., zwłaszcza przylegających do spodziewanego tam wału. Drugim czynnikiem, który powinien dostarczyć trwalszej podstawy do rekonstrukcji przebiegu wału, jest planowane poszerzenie obecnego wykopu w kierunku północnym i północno-wschodnim. Tutaj bowiem należy się spodziewać uchwycenia zakrętu wału i zachowanego jeszcze, w chociażby niewielkiej części jego przebiegu w stosunku do muru obronnego zamku. Wydaje się, że te spodziewane wyniki mogłyby bardzo istotnie wpłynąć na pewniejszą rekonstrukcję przebiegu wału. Mając więc na uwadze powyższe sugestie, możliwości zmian w obrazie rozplanowania osiedla na Ostrówku, które mogą nastąpić w toku dalszych studiów i badań, pragniemy opracowany przez W. Hołubowicza schemat rozplanowania grodu miasta w Opolu podać z uzupełnieniami, na jakie pozwalają wyniki prac z lat 1959—1963. Opublikowane przez W. Hołubowicza<sup>14</sup> rozplanowanie Opoła z XIII w. można obecnie uzupełnić rozmieszczeniem domów, ulic i placyków na wykopie drugim. Dalsze wyniki badań, nie znane wówczas autorowi tej rekonstrukcji, umożliwiają obecnie podanie kompletnego rozplanowania tych obiektów, a także zwiększenie odcinka odkrytego wału wzdłuż domu nr 20 na arze 373. Do publikowanego rozplanowania Opoła w XIII w. wniesiono także pewne poprawki w zakresie numeracji domów. Tak więc oznaczony tam dom nr 10 powinien mieć nr 15, natomiast dom nr 11 — nr 10. Nieznaczne korekty wprowadzono także w usytuowaniu, jak i rozmiarach poszczególnych budynków, zwłaszcza na wykopie II. Zmieniono także sposób oznaczenia ulic i obecne szerokości są już utrzymane w skali całego

<sup>12</sup> Hołubowicz, *Rozmieszczenie...*, tabl. XXIV i XXXI.

<sup>13</sup> *Jw.*, s. 515 i nn.

<sup>14</sup> Hołubowicz, *Badania wykopaliskowe...*, s. 291 i nn., ryc. 1; tenże, *Rozmieszczenie...*, s. 546 i nn., tabl. XXXI.



Ryc. 7. Opole—Ostrówek. Rozmieszczenie odkrytych domów, ulic i podwórczy w osadzie w wieku XIII. Według W. Hołubowicza, uzupełnił B. Gediga

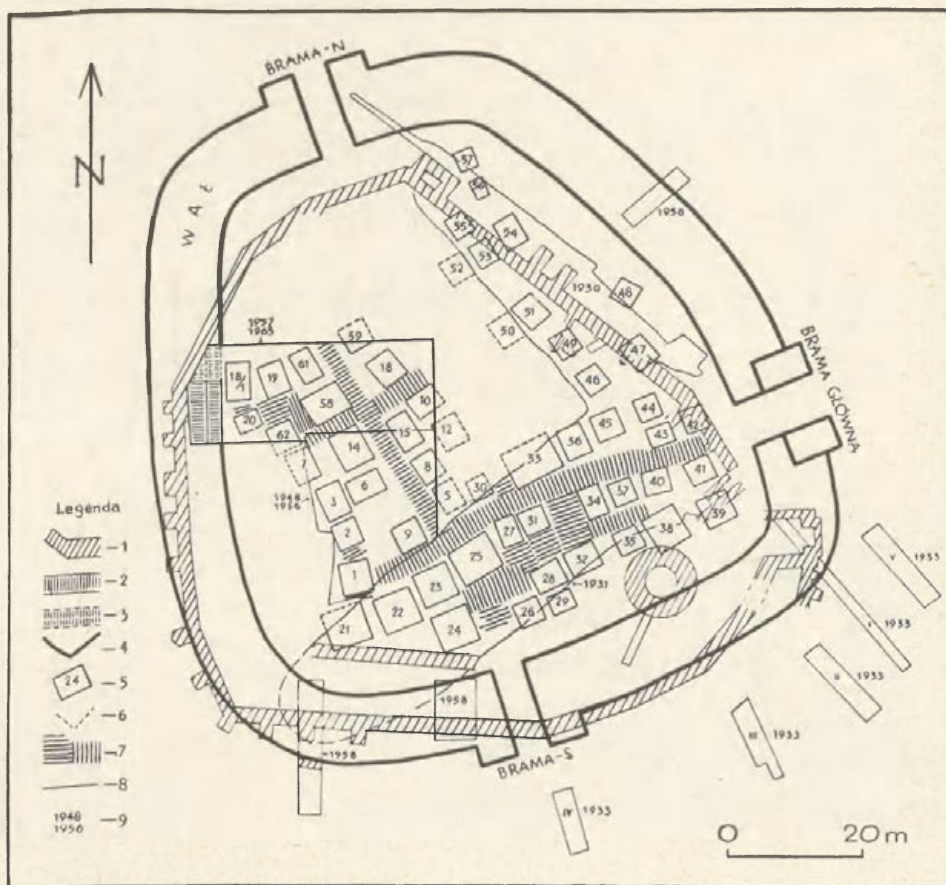
1 — mur obwodowy zamku i wieża; 2 — odkryty fragment wału; 3 — zniszczony fragment wału;  
 4 — rekonstrukcja przebiegu wału; 5 — odkryte zarysy domów; 6 — domniemane fragmenty domów;  
 7 — ulice i podwórza; 8 — granice wykopów; 9 — lata prowadzonych na nich badań  
 10 — fragment płotu

Rys. I. Tołkin

rysunku. Pozostawiono jedynie odkryte odcinki ulic, z tego też względu nie wytyczono przebiegu domniemanej ulicy przywalnej, głównie mając na uwadze to, co już poprzednio na ten temat powiedzieliśmy. Wreszcie zmieniono także domniemaną szerokość wału w stosunku do opublikowanej (15 m). Już na rekonstrukcji wykonanej w 1960 r. dla XII w. W. Hołubowicz uwzględniając nowsze wyniki zmniejszył szerokość wału do 8 m. Zgodnie z tymi tendencjami podajemy szerokość 10 m (ryc. 7).

W 1960 r. zostało opracowane przez W. Hołubowicza rozplanowanie grodu-miasta na Ostrówku w XII w. w dwóch wersjach<sup>15</sup>. Są to dwie pełne rekonstrukcje wnętrza

<sup>15</sup> Opracowania w obu wersjach znajdują się w Archiwum Zakładu Archeologii Śląska IHKM PAN we Wrocławiu.



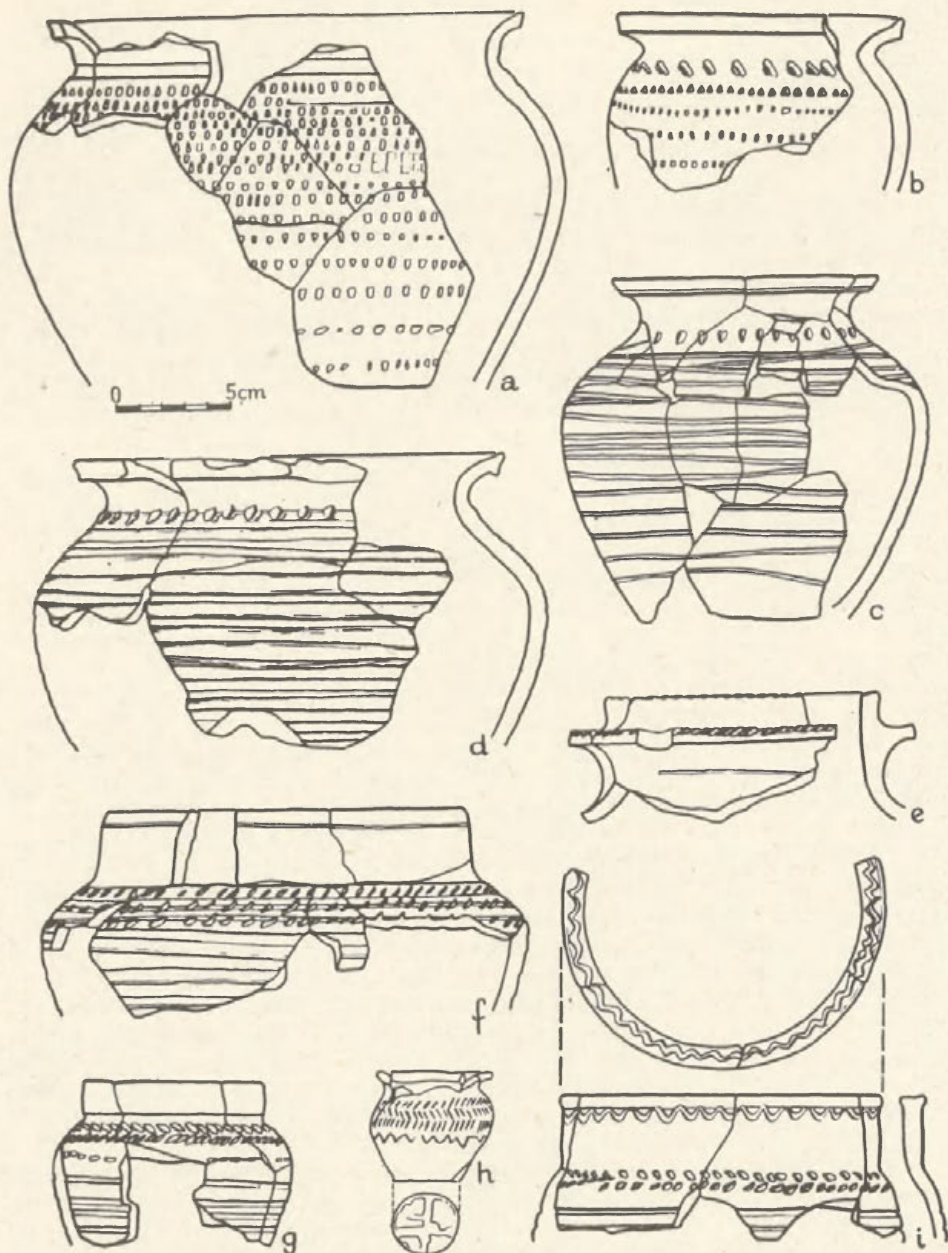
Ryc. 8. Opole—Ostrówek. Rozmieszczenie odkrytych domów, ulic i podwórz w osadzie w wieku XII. Według W. Hołubowicza, uzupełnił B. Gediga

Legenda jak pod ryc. 7

Rys. I. Tolkin

grodu-miasta, z podaniem także domniemanego przebiegu ulic i rozmieszczenia budynków oraz placzków. W oparciu o wyniki ostatnich lat badań na Ostrówku opracowano nową wersję rozplanowania osiedla w XII w. (ryc. 8). Została ona oparta na jednym z dwóch opracowań dokonanych przez W. Hołubowicza. Z tego opracowania pozostawiliśmy rekonstrukcję przebiegu wału z domniemanymi trzema bramami, przy czym wewnętrzną linię przebiegu wału wytyczono zgodnie z rekonstrukcją W. Hołubowicza dla XIII w. W stosunku do obiektów odkrytych do 1959 r. wprowadzono nieznaczne poprawki w wymiarach domów oraz wzajemnego usytuowania. Oprócz tego pierwotną rekonstrukcją W. Hołubowicza z 1960 r. uzupełniono wszystkimi obiektami stałymi, odkrytymi w latach 1960—1963 (przyjmując za podstawę warstwę konstrukcyjną B). Nie wprowadzono żadnego wytyczania domniemanego przebiegów ulic oraz domniemanego usytuowania domów.

Nie sposób przeprowadzić w niniejszym sprawozdaniu bardziej wyczerpującej charakterystyki wszystkich przedmiotów wydobytych z nawarstwień na Ostrówku.



Ryc. 9. Opole—Ostrówek. Ceramika:

a — w. E<sub>1</sub>, ar 343, m 2/f; b — w. B<sub>3</sub>, ar 344, m 9/h, nr inw. 718/61; c — w. D<sub>2</sub>, ar 342, m 9/f;  
 d — w. C<sub>3</sub>, ar 342, m 4/b, nr inw. 76/61; e — w. A<sub>1</sub>, ar 343, m 8/h, nr inw. 725/59; f — w. E<sub>1</sub>,  
 ar 343, m 5/b; g — w. A<sub>2</sub>, ar 376, m 1/a; h — w. E<sub>1</sub>, ar 344 m 6/i, dom 10; i — w. A<sub>1</sub>, ar 343,  
 m 2/a, nr inw. 1317/59.

Rys. I. Tolkin

Musimy się raczej ograniczyć do krótkiego przeglądu, dzięki któremu zorientujemy się w różnorodności uzyskanych materiałów.

Jak zwykle najliczniej reprezentowana jest ceramika. Sklasyfikować ją można według trzech wyróżnionych przez W. Hołubowicza<sup>16</sup> grup ceramiki, charakterystycznych dla Ostrówka, tj. na ceramikę z polewą, grafitową i zwykłą. Ceramika zwykła reprezentuje dwie zasadnicze formy, mianowicie naczynia o profilu esowatym i cylindrycznym (ryc. 9a—d, f, g, i oraz 10b, d, e), przy czym najliczniejsze są te pierwsze. Do rzadkich należą przykłady naczyń flaszowatych (ryc. 9e). W ceramice zdobionej polewą wyróżnić możemy także te dwie formy naczyń. Ceramikę grafitową natomiast charakteryzują stosunkowo stabilne naczynia o szerokim dnie i z prostym zgrubiałym brzegiem (ryc. 10a, c, f). Swoją formą odbiegają one od większości typowych naczyń ceramiki zwykłej. Również na wykopie II ceramikę grafitową spotykamy w warstwach od E<sub>II</sub> do A<sub>I</sub>, najliczniej jednak występuje w nawarstwieniach XII-wiecznych. W sumie jednak w masie materiału ceramicznego zarówno ceramika z polewą, jak i grafitowa stanowi tylko niewielki procent<sup>17</sup>. W materiale ceramicznym zasługuje jeszcze na uwagę znalezione po raz pierwszy, zachowane prawie w całości, małe naczynko ze znakiem na dnie (ryc. 9h). Tego typu naczynia, znane m. in. z Gdańska, określone zostały jako zabawki dziecięce i sugeruje się, że zostały wykonane przez dzieci<sup>18</sup>. Pewnym potwierdzeniem tej sugestii może być widoczny prymitywizm wykonania.

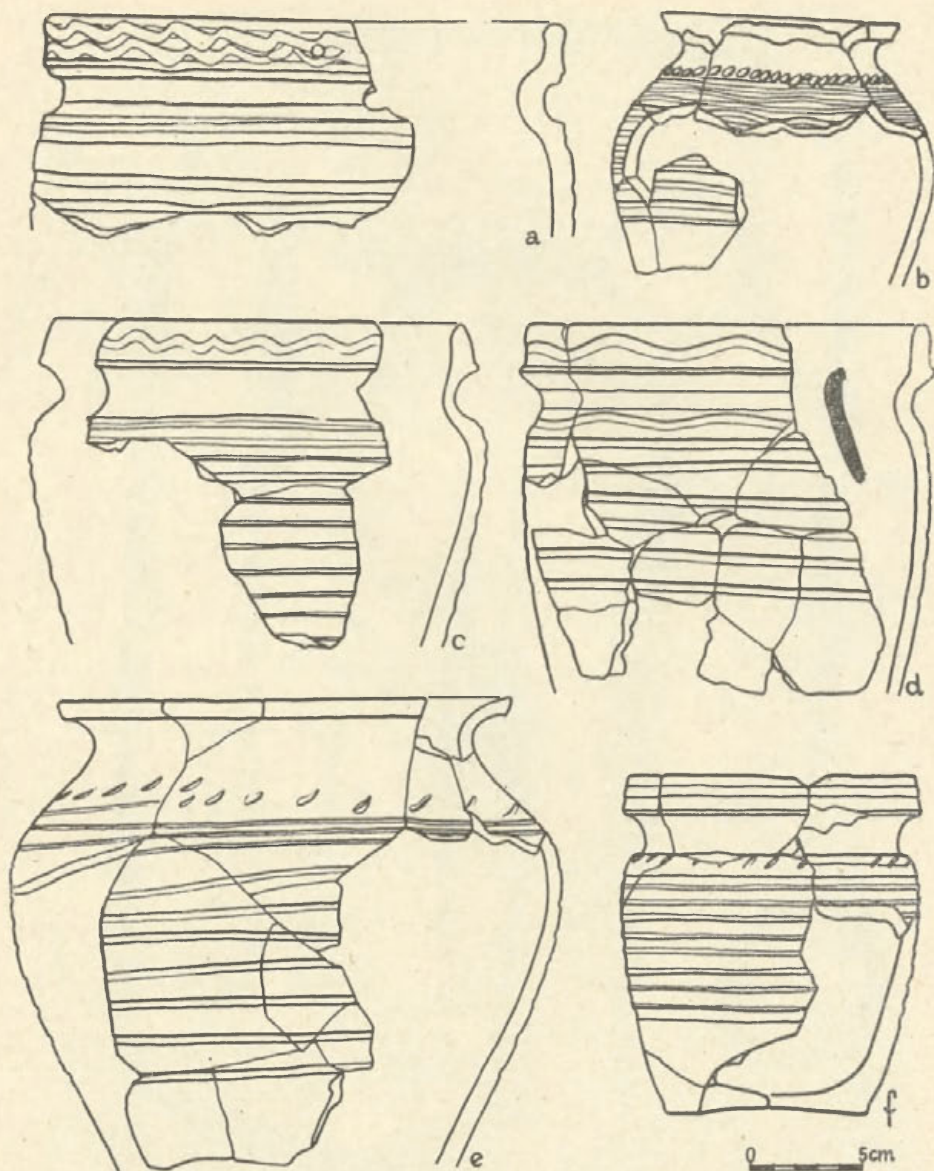
Do materiałów o masowym charakterze występowania należy także zaliczyć kości zwierzęce i szczątki botaniczne oraz różnego rodzaju odpadki drewniane, drzazgi oraz łuczywa. Wyroby wykonane z żelaza i stali najliczniej reprezentują noże, między nimi także wykonane techniką zgrzewną. Dosyć rzadki jest znaleziony nóż z dobrze zachowanymi kościanymi okładzinami. Oprócz tego z wyrobów żelaznych zbadane nawarstwienia kulturowe Ostrówka dostarczyły stosunkowo dużej ilości skobli, gwoździ, których ilość maleje w niższych warstwach, a w ogóle jest znacznie mniejsza niż w nawarstwieniach związanych z zamkiem, kilka egzemplarzy jednodzielnych nożyc sprężynowych (ryc. 11d, e), kabłąków do wiader, okuć i obręczy, fragment sierpa, kilka krzesiw oraz kluczy hakowatych z warstw XI i XII w. (ryc. 11a, f) i klucza z romboidalnym uszkiem i prostokątnym piórem (ryc. 11b) z pierwszej ćwierci XIII w. Z uzbrojenia wystąpiło kilka egzemplarzy grotów, głównie z tulejką i z zadziarami. Wreszcie na uwagę zasługuje około dziesięciu egzemplarzy ostróg zachowanych w całości względnie we fragmentach. Przeważają wśród nich ostrogi z kolcem stożkowatym (ryc. 12a). Dosyć rzadki jest egzemplarz z kolcem wielobocznym (ryc. 12 b). Na podkreślenie także zasługuje fakt, iż kilka egzemplarzy ostróg było zdobionych cyną. Kończąc omawianie przedmiotów metalowych wspomnieć trzeba o rylcu znalezionym w warstwie XIII-wiecznej. Jest to rylec długości 6,5 cm, z jednym końcem spiczastym i drugim zakończonym trójlistnie. Poniżej tego ostatniego znajduje się poprzeczny przecik tworzący rodzaj krzyża. Prawdopodobnie był to rylec do pisania na powoskowanych tabliczkach.

Podobnie jak w latach ubiegłych wystąpiło bardzo dużo najrozmaitszych przedmiotów z drewna i kory. Jest wśród nich cała masa fragmentów różnych przedmiotów, których funkcję trudno obecnie ustalić. Wśród przedmiotów drewnianych, stanowiących niekiedy element jakiejś konstrukcji, na specjalną uwagę zasługują odkryte w domu nr 58 w warstwie D (z drugiej połowy XI w.) płozy dużych sań

<sup>16</sup> Hołubowicz, *Badania wykopaliskowe...*, s. 284.

<sup>17</sup> Analogicznie kształtowała się sytuacja na wykopie z lat 1952—1956; por. Hołubowicz, *Opole w wiekach...*, s. 123.

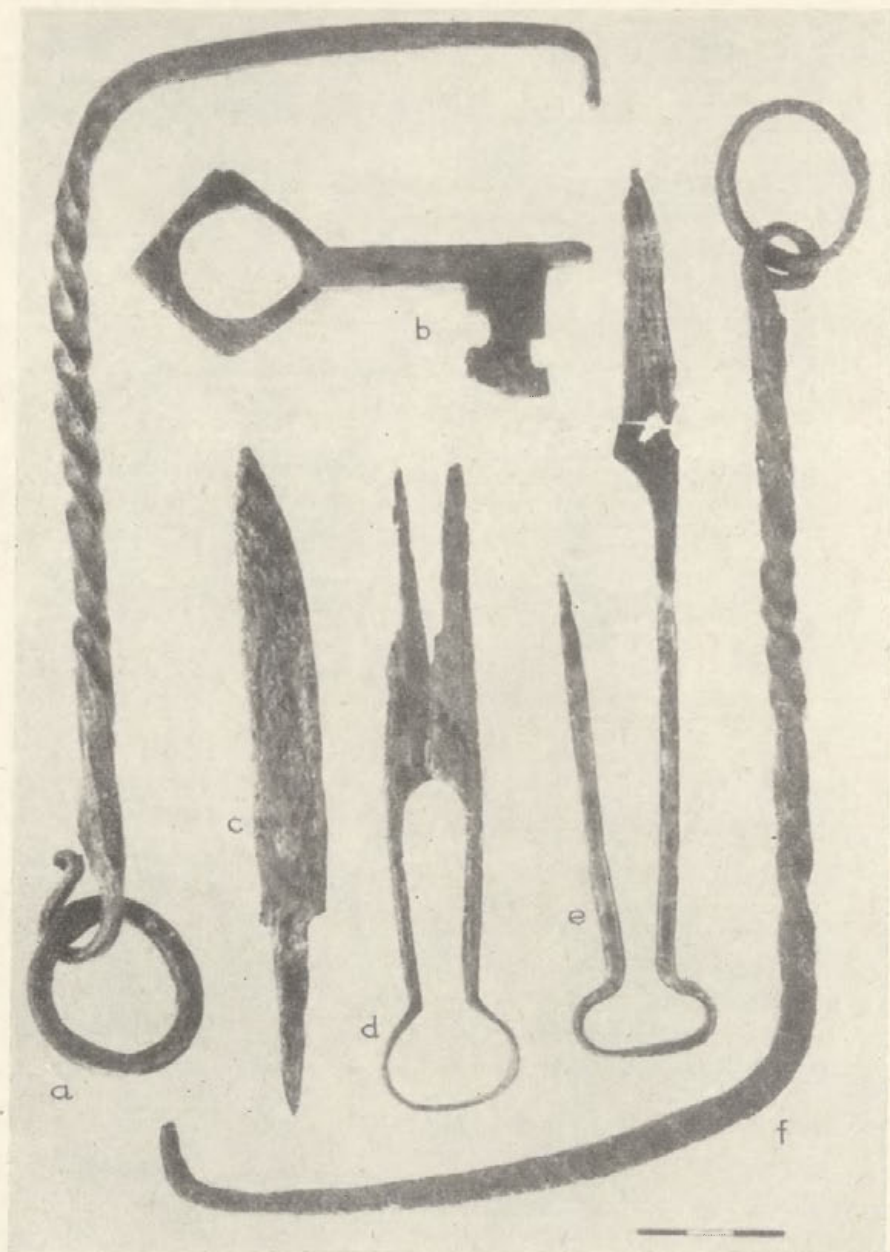
<sup>18</sup> Ł. Kunicka-Okuliczowa, *Wczesnośredniowieczne zabawki i gry z Gdańska*, [w:] *Gdańsk wczesnośredniowieczny*, t. 1, Gdańsk 1959, s. 126 n.



Ryc. 10. Opole—Ostrówek. Ceramika:

a — fragment naczynia grafitowego, w. A<sub>4</sub>, ar 342, m 10/c, nr inw. 1515/59; b — w. E<sub>1</sub>, ar 343, m 7/c, nr inw. 95/63; c — fragment naczynia grafitowego, w. B<sub>4</sub>, ar 374, m 1/d, nr inw. 841/61; d — w. A<sub>3</sub>, ar 376, m 7/f, nr inw. 1338/61; e — w. D<sub>1</sub>, ar 376, m 3/c, nr inw. 326/62; f — fragment naczynia grafitowego, w. B<sub>1</sub>, ar 376, m 9/b, nr inw. 137/61

Rys. I. Tolkin

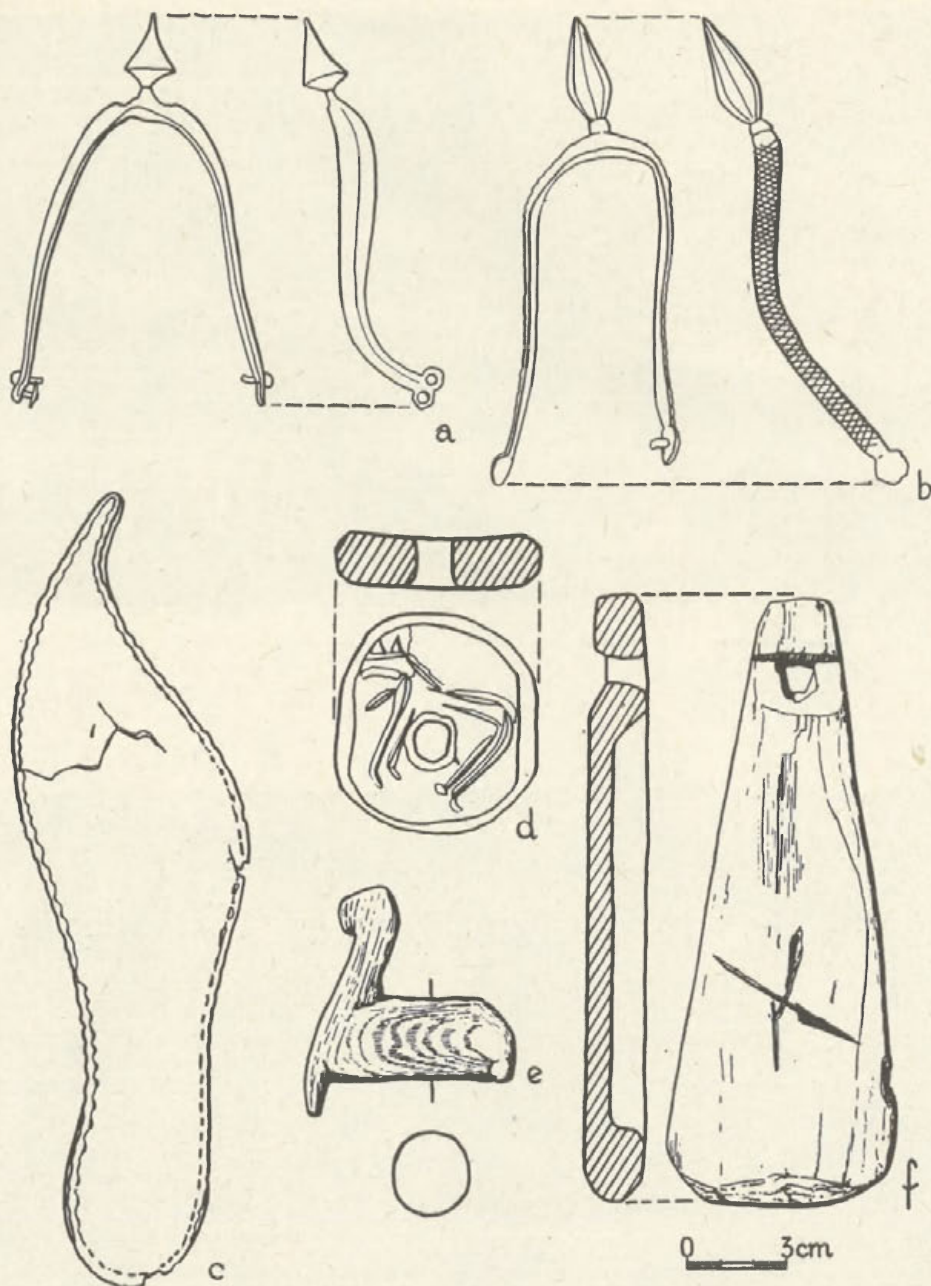


Ryc. 11. Opole—Ostrówek:

a — klucz żelazny, w. C<sub>1</sub>, ar 342, m 7/b, nr inw. 858b/61; b — klucz żelazny, w. A<sub>1</sub>, ar 342, m 6/g, nr inw. 994/59; c — nóż żelazny, w 2, ar 343, m 7/g, nr inw. 159/61; d — nożyce żelazne, w. A<sub>1/3</sub>, ar 342, m 9/g, nr inw. 1182/59; e — nożyce żelazne, w. A<sub>1</sub>, ar 342, m 6a, nr inw. 1211/59; f — w. B<sub>3</sub>, ar 343, m 2/d, nr inw. 82/61

Fot. A. Szczodrak





Ryc. 12. Opole—Ostrówek:

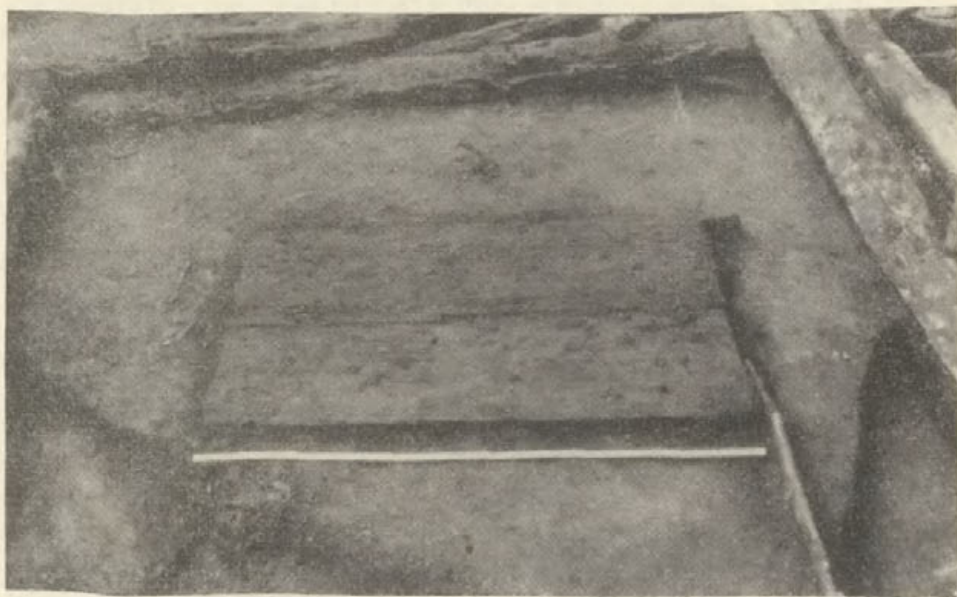
*a* — ostroga żelazna, w. B<sub>3</sub>, ar 343, m 6/b, nr inw. 694/61; *b* — ostroga żelazna, w. B<sub>3</sub>, ar 343, m 7/d, nr inw. 275/61; *c* — podeszwa ze studni; *d* — ornamentowane kółko z kory, w. C<sub>2</sub>, ar 342, m 5/d, nr inw. 457/61; *e* — figurka konika, w. C<sub>2</sub>, ar 375, m 7/c, nr inw. 577/62; *f* — wydrążona płyta z kory, w. D<sub>2</sub>, ar 343, m 2/f, nr inw. 196/62.

Rys. I. Tołkin



Ryc. 13. Opole—Ostrówek. Płoza sań, w. D<sub>1</sub>, ar 343, m 4—5/h, dom 58

Fot. A. Szczodrak



Ryc. 14. Opole—Ostrówek. Drzwi, w. E<sub>1</sub>, ar 343, dom 58

Fot. A. Szczodrak

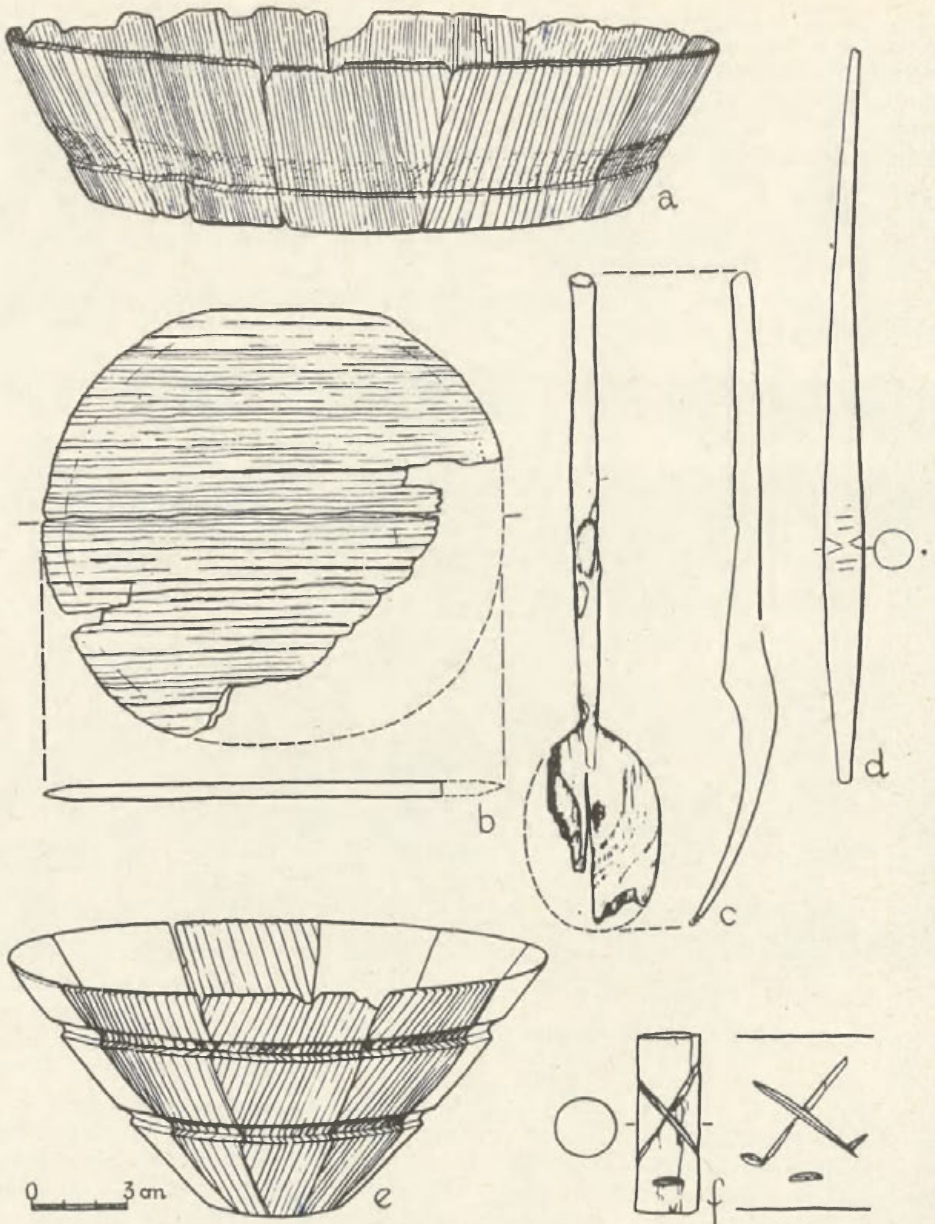
(ryc. 13). W tym samym domu w warstwie E wystąpiły dobrze zachowane drzwi, wykonane z dwóch dranic złączonych poprzecznymi deseczkami, zamocowanych kołkami drewnianymi. Drzwi posiadały następujące wymiary: długość 95 cm, szerokość 60 cm (ryc. 14). Drugie drzwi, wykonane z jednej dranic, zostały znalezione w domu nr 19, w warstwie C. Wymiary ich wynoszą: długość 110 cm, szerokość 60 cm. Z innych elementów konstrukcyjnych wymienić także należy dobrze zachowane stopnie wyciosane w kawałku belki, odkryte w domu nr 15 E (ryc. 15). Z drewnianych narzędzi pracy badane nawarstwienia zawierały dość liczne wrzciony, wśród nich także oznakowane (ryc. 16d), dalej mieczyki tkackie. Z innych narzędzi częste są tłuki ciesielskie, a także przybory ciesielskie, jak np. różnego rodzaju kołki. Bogato reprezentowany jest sprzęt domowy, zwłaszcza zastawa stołowa. Najliczniejsze jak zwykle są klepki z naczyń, przy czym jeżeli w warstwach



Ryc. 15. Opole—Ostrówek. Schodki, w. E<sub>1-2</sub>, ar 376, dom 15

Fot. A. Szczodrak

związanych z istnieniem zamku obserwujemy przewagę klepek małych z różnego rodzaju mis (ryc. 16a), to w warstwach kulturowych wczesnośredniowiecznego miasta przeważają klepki naczyń-wiader o wysokości ok. 24 cm; misy zaś są nieliczne (ryc. 16e). Wydobyto kilka egzemplarzy talerzy i mis toczonych, zachowanych w całości bądź też w mniejszych lub większych fragmentach. Wśród nich zwracają uwagę duża, starannie wykonana, głęboka misa z profilowanym brzegiem (ryc. 17) oraz misa zaopatrzona na dnie od strony zewnętrznej w znak, mniej więcej zbliżony do swastyki. Znalaziono kilka fragmentów czerpaków, a także kilka lepiej zachowanych egzemplarzy, większą ilość drewnianych łyżek, mątevek (ryc. 18r) i rodzaj korytka wydrążonego w jednym kawałku drzewa. Dostyc rzadkim znaleziskiem jest przykrywka drewniana. Inne przedmioty z drzewa to kilka łopat, kół oraz duża ilość pławików z kory w kształcie kółek z otworem w środku. Wydaje się rzeczą mało prawdopodobną, ażeby te przedmioty spełniały rolę pławików, raczej funkcję tę

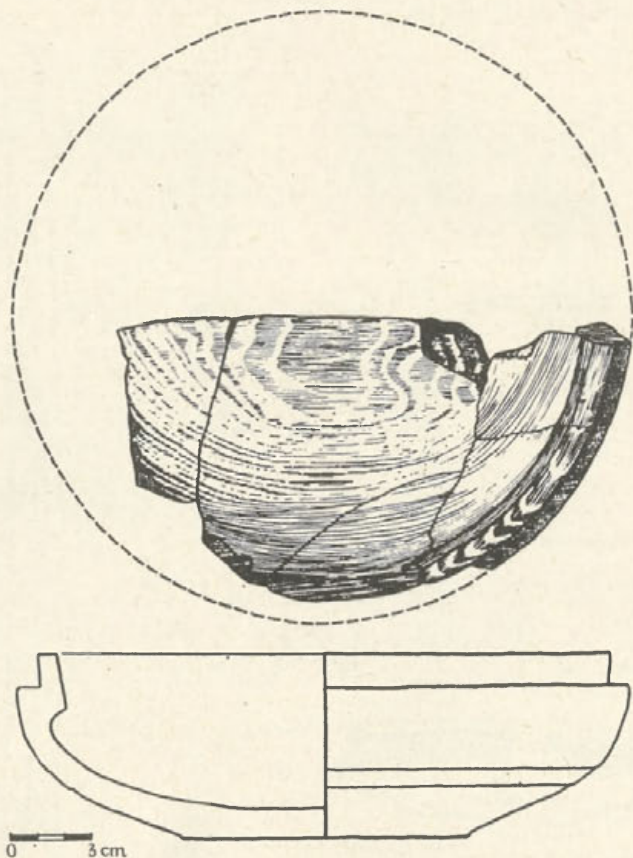


Ryc. 16. Opole—Ostrówek:

a — misa, ar 343, studnia, nr inw. 624d/59; b — dno naczynia, ar 343, studnia, nr inw. 624d/59; c — łyżka, w. D<sub>2</sub>, ar 342, m 9/c, nr inw. 73/62; d — wrzeciono, w. E<sub>1</sub>, ar 342, m 9/b, dom 61, nr inw. 388/63; e — misa, w. E<sub>1</sub>, ar 376, m 9/a; f — fragment z drewna z znakiem X, w. E<sub>1-2</sub>, ar 342, m 2/h.

Rys. I. Toikin

pełniły wykonane z kory większe płytki o kształcie zbliżonym do trójkąta z zaokrąglonymi narożnikami, zaopatrzone w przewiercony otwór do zawieszania. Wspomniane kółka z kory były niejednokrotnie zdobione ornamentem rytym. Najczęstsze motywy to rozchodzące się od otworu promieniście żłobki względnie koła współśrodkowe. Wśród egzemplarzy zdobionych na szczególną uwagę zasługuje jeden z przedstawieniem figuralnym, wyobrażającym prawdopodobnie postać konia (ryc.

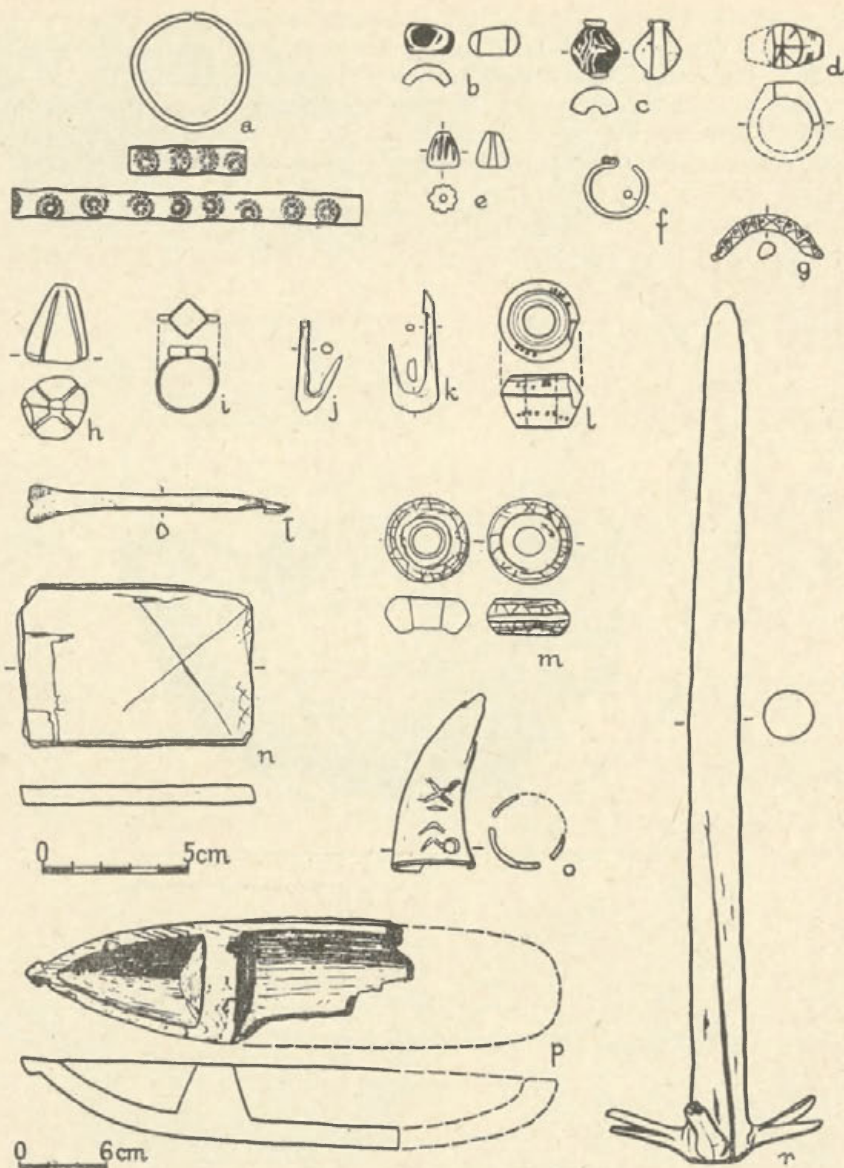


Ryc. 17. Opole—Ostrówek:

Rys. I. Totkin

12d). Ten egzemplarz wiąże się niewątpliwie z grupą innych, znalezionych w ostatnich latach przedmiotów drewnianych, będących wyrazem wierzeń mieszkańców Ostrówka. Do grupy tej zaliczyć trzeba pełną rzeźbę figurki zwierzęcej wykonanej z drzewa (ryc. 12e). Figurka ta jest trochę uszkodzona. Trudno jednoznacznie określić, jakie zwierzę ona wyobraża. Najprawdopodobniej jest to figurka konika, jednakże w przeciwieństwie do znanej już figurki konika z Opola<sup>19</sup> jest mniej realistycznym wyobrażeniem. Z tego więc powodu można także nie wykluczać innej interpretacji tego przedstawienia figuralnego. Niezwykle cennym znaleziskiem są

<sup>19</sup> Hołubowicz, *Opole w wiekach...*, s. 289.

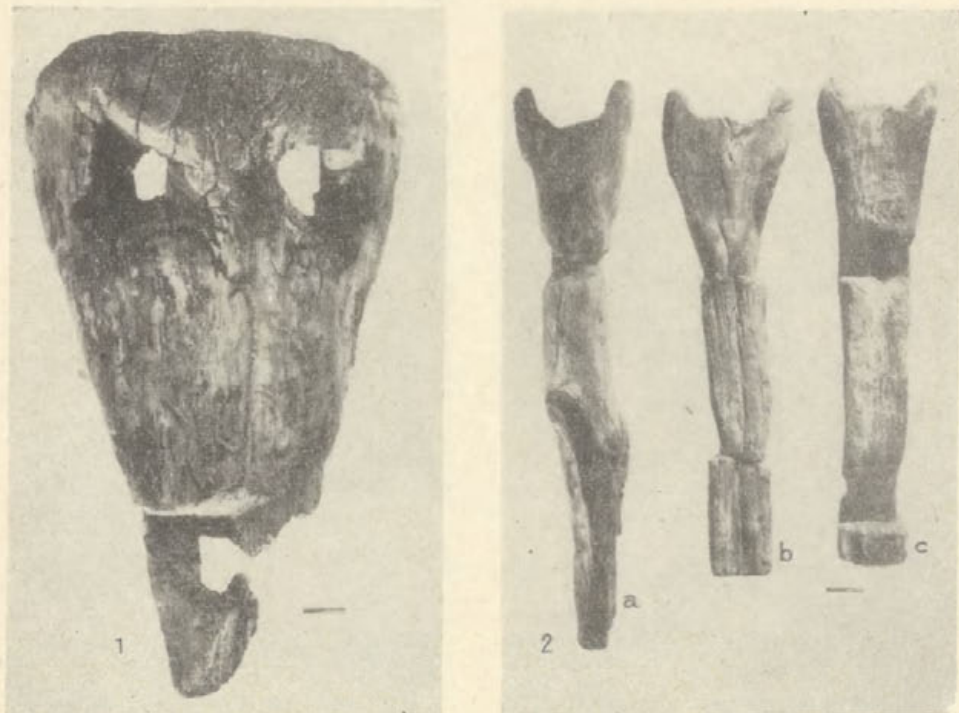


Ryc. 18. Opatów—Ostrówek:

a — pierścionek miedziany (?), w. B<sub>4</sub>, ar 343, m 3b, nr inw. 2816/61; b — paciorek szklany, w. A<sub>2</sub>, ar 343, m 9/c, nr inw. 601/59; c — paciorek szklany, w. A<sub>4</sub>, ar 344, m 10/f, nr inw. 1272/60; d — pierścionek bursztynowy, w. A<sub>3</sub>, ar 374, m 10/d; e — paciorek z żółtego szkła przezroczystego, w. D<sub>1</sub>, ar 343, m 1/c, nr inw. 990/61; f — kabłączek skroniowy, w. E<sub>2</sub>, ar 343, m 2/f, nr inw. 587/63; g — fragment metalowego przedmiotu, w. C<sub>2</sub>, ar 343, m 1/c, nr inw. 479/61; h — ciężarek (4) wapienny, w. C<sub>1</sub>, ar 375, m 9/b, nr inw. 7e/62; i — pierścionek metalowy, w. D<sub>1</sub>, ar 343, m 3/i, nr inw. 17/62; j — haczyk kościany, w. E<sub>1</sub>, ar 342, m 10/h, nr inw. 257c/62; k — haczyk kościany, w. C<sub>1</sub>, ar 343, m 1/b, nr inw. 385f/61; l — przęślik wapienny, w. A<sub>3</sub>, ar 344, m 10/c, nr inw. 81/63; — szydło kościane, w. D<sub>2</sub>, ar 374, m 6—10a/a—d; nr inw. 28c/62; m — przęślik wapienny, w. A<sub>1</sub>, ar 374, nr inw. 31/63; n — płytka z kory ze znakiem X, w. C<sub>2</sub>, ar 342, m 5/a, nr inw. 305a—b/61; o — fragment przedmiotu z rogu, w. D<sub>1</sub>, ar 343, m 5/c, nr inw. 158a/61; p — łódeczka z kory, w. C<sub>2</sub>, ar 342, m 5/b, nr inw. 444a/61; r — mątewka, w. E<sub>2</sub>, ar 343, m 1/i, nr inw. 223/63. Skala dolna odnosi się do ryciny a, b.

Rys. I. Tolkin

dwie odkryte drewniane maski twarzy ludzkiej (ryc. 19: 1). Maski wykonane są mało starannie w trójkątnej płytce drewnianej. W miejsce oczu posiadają wycięte otwory i podobnie nieco szerszy otwór znajduje się w miejscu ust. Trudno przypuszczać, ażeby opisany przedmiot mógł stanowić element innej konstrukcji drewnianej, np. stojaka. Raczej jej ukształtowanie, zwłaszcza pewna wklęsłość od strony wewnętrznej przemawiają za pierwszą interpretacją tego przedmiotu. Zaskakujący jest jedynie



Ryc. 19. Opole—Ostrówek:

1 — drewniana maska, w. D<sub>2</sub>, ar 342, m 5/h, nr inw. 100d/62; 2 — drewniane przedmioty z główką zwierzęcą: a — w. D<sub>2</sub>, ar 342, m 5/h, nr inw. 100c/62; b — w. E<sub>1</sub>, ar 343, m 10/j, nr inw. 284/63; c — w. E<sub>2</sub>, ar 342, m 6/g, nr inw. 715/62

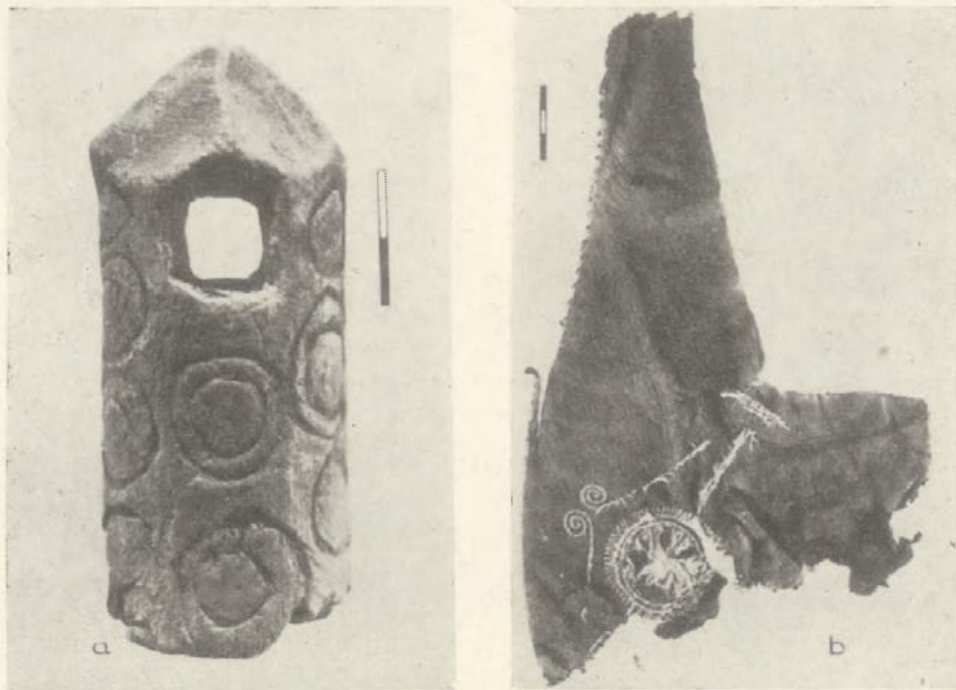
Fot. A. Szczodrak

dosyć duży prymitywizm wykonania masek<sup>20</sup>. Do tej samej grupy drewnianych przedmiotów zaliczyć należy także trzy bliżej nie określone przedmioty zakończone stylizowaną główką zwierzęcą. Są to stosunkowo mało starannie wykonane dłuższe pręty z drzewa, zakończone główką zwierzęcą, którą oddziela od reszty pręta węższa szyjka (ryc. 19: 2). Pozostaje jeszcze jeden z tej grupy przedmiot, mianowicie fragment prawdopodobnie jakiegoś uchwytu, zakończonego stylizowaną główką zwierzęcą.

Ostatnie lata przyniosły szereg publikacji poświęconych omówieniu genezy tego

<sup>20</sup> Szczegółowo opracowała maskę H. Hołubowiczowa.

typu motywów zwierzęcych w plastyce figuralnej wczesnego średniowiecza<sup>21</sup> oraz zagadnieniu ich funkcji<sup>22</sup>. Wydaje się słuszny pogląd, który uważa owe przedstawienia figuralne za związane z rodzimym wówczas nurtem sztuki staropolskiej. W zasobie motywów, którymi sztuka ta operuje, związanych w znacznym stopniu z ówczesnymi wierzeniami, możemy mieć także do czynienia ze starymi relikami oddziaływań kulturowych ludów sąsiadujących z obszarem Polski w starożytności. Uchwycenie tych relików powinno być oparte o analizę bardziej wielostronnych



Ryc. 20. Opole—Ostrówek:

a — fragment przedmiotu z drewna, w. E<sub>3</sub>, ar 343, m 10/g, nr inw. 658/63; b — fragment trzewika ze skóry, w. B<sub>3</sub>, ar 375, m 2e, dom 58, nr inw. 54a/61

Fot. A. Szczodrak

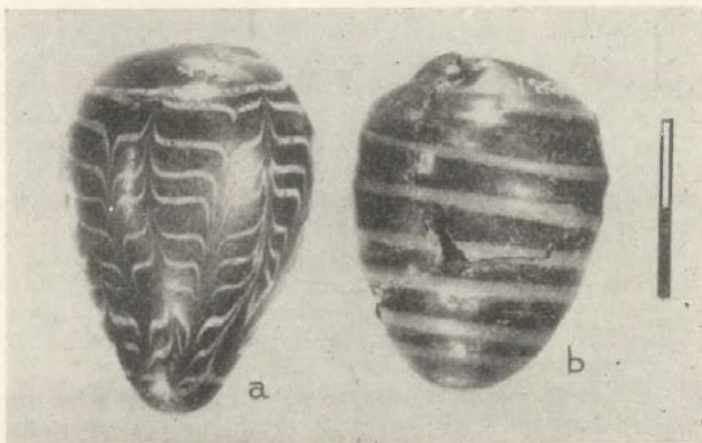
możliwości, a nie uwzględniać jeden tylko kierunek oddziaływań. Jest bowiem rzeczą wiadomą, iż ten sam motyw tematyczny może być typowy dla szeregu różnych zespołów etnicznych, np. motyw konia znany m. in. w kulturze celtyckiej i scytyjskiej. Jeżeli chodzi o zagadnienie funkcji wymienionych wyżej przedmiotów, zwłaszcza takich, jak rzeźba konika, drewniana maska twarzy, czy nawet wspomniane przedmioty zakończone główkami zwierzęcymi, to wydaje się, iż wiążą się

<sup>21</sup> Por. np. J. Zak, *Uwagi o stylu zwierzęcym w sztuce wczesnośredniowiecznej na ziemiach polskich*, „Archeologia Polski”, t. 4: 1959; J. Rosen-Przeworska, *Przeżytki celtyckie i celto-scytyjskie na obszarze Polski*, „Archeologia Polski”, t. 8: 1963, s. 118 i nn.

<sup>22</sup> Por. np. Kunicka-Okuliczowa, *op. cit.*, s. 107 i n.; M. Rulewicz, *Zabawki dziecięce na Pomorzu w okresie wczesnego średniowiecza*, „ZOW”, R. 28: 1962 z. 4, s. 302—309.



one z wierzeniami i zabiegami magicznymi mieszkańców Ostrówka. Także szereg znaków, szczególnie znak skośnego krzyża, spotykanych na różnych przedmiotach użytkowych spełniało również funkcję magiczną. Nie tutaj miejsce na szersze uzasadnianie takiej hipotezy. Zostało to już uczynione wielokrotnie przez szereg autorów, m. in. także przy okazji publikacji dawniejszych tego typu znalezisk z Opol<sup>23</sup>. Warto jedynie dodać, że poglądy przypisujące tym przedmiotom funkcję zabawek posiadają słabą podstawę uzasadniającą. Wydaje się, że znaczna część przedmiotów tego rodzaju i znaków wiąże się z wierzeniami okresu przedchrześcijańskiego. Powstaje więc kwestia, jak dalece we wczesnym średniowieczu postępująca chry-



Ryc. 21. Opole—Ostrówek. Pisanki z gliny:

a — w. C<sub>1</sub>, ar 342, m 9/9, nr inw. 235/61; b — w. A<sub>4</sub>, ar 344 m 6/f,  
nr inw. 1198/60

Fot. A. Szczodrak

stianizacja wpłynęła na zmianę pierwotnej funkcji tych przedmiotów i znaków. W tym czasie niektóre z nich mogły zejść do rzędu zabawek czy ozdób. Kwestia ta jest jednak niełatwa do rozwiązania w oparciu o materiał archeologiczny. Cały szereg stwierdzonych m. in. na Ostrówku faktów przemawia jednak za tym, że nurt wierzeń pogańskich we wczesnym średniowieczu (zwłaszcza do XI w. włącznie) był jeszcze bardzo silny.

Z innych cenniejszych znalezisk należy wymienić jeszcze fragment drewnianego przedmiotu w postaci mniej więcej walcowatego pręta, zastruganego na jednym końcu i zaopatrzonego w otwór (ryc. 20a). Trudno określić jego funkcję, zwraca na siebie uwagę jego bogata ornamentyka. Kończąc omawianie wyrobów z drewna i kory należy wspomnieć jeszcze o trójkątnej płytce z kory, po jednej stronie wydrążonej, po drugiej natomiast zaopatrzonej w znak skośnego krzyża (ryc. 12f). Przy wierzchołku płytka posiada przewiercony otwór. Jest mało prawdopodobne, ażeby przedmiot ten pełnił funkcję pławika. Mógł to być ewentualnie amulet<sup>24</sup>. Z drugiej jednak strony, gdy weźmiemy pod uwagę jego celowe wydrążenie, należy liczyć się z możliwością, że mamy do czynienia z fragmentem strunowego instrumentu muzycznego. W tym wypadku wydrążenie można tłumaczyć potrzebą utworze-

<sup>23</sup> Hołubowicz, *Opole w wiekach...*, s. 288.

<sup>24</sup> Hołubowiczowa, Różycka, *Sprawozdanie z prac...*, s. 46.

nia odpowiedniego pudełka rezonansowego. Mogło ono być nakryte wieczkiem z otworami rezonansowymi.

W toku prowadzonych badań w drugim wykopie uzyskaliśmy dużą ilość, zachowanych przeważnie we fragmentach, różnych przedmiotów skórzanych oraz skrawków skóry. Wśród przedmiotów na pierwsze miejsce wysuwają się fragmenty trzewików. Są między nimi podeszwy trzewików dziecięcych oraz kilka podeszew ze śladami reperacji. Dziury powstałe w podeszwach były zaszywane skórzaną łatką przy użyciu cienkich remyków skórzanych. Cały szereg trzewików jest zdobionych, i to głównie haftem. Zdobnictwo ażurowe jest bardzo rzadkie. Warto zwrócić uwagę, że niektóre trzewiki haftowane reprezentują motywy rzadkie w dotychczasowym materiale z Opoła, a nawet mamy przykłady motywów, które występują po raz pierwszy. Z tych ostatnich szczególnie bogato prezentuje się jeden zdobiony fragment trzewika z warstwy z pierwszej połowy XII w., z domu nr 58 (ryc. 20b). Poza trzewikami wystąpiło kilka pochewek skórzanych, pasów i rzemieni.

Z rogu i kości znaleziono okładziny do noży, m. in. także zdobione, dalej igły, szydła (ryc. 18i), tzw. hetki oraz haczyki do łowienia ryb. Na specjalną uwagę zasługuje kiel zwierzęcy z szeregiem znaków, m. in. skośnego krzyża (ryc. 18o).

Jak zwykle w warstwach kulturowych Ostrówka, w badanym wykopie wystąpiło także dużo przęślików, przeważnie wapiennych. Miejsców ich produkcję poświadczają znalezione półfabrykaty, odpadki produkcyjne, jak również fragmenty uszkodzone w czasie produkcji. Jest wśród przęślików spora liczba zdobionych, z których szczególnie wyróżniają się dwa egzemplarze (ryc. 18l, m). Z innych wyrobów kamiennych warto wymienić kilka dobrze zachowanych kamieni żarnowych i oselek.

Dużą grupę stanowią różnorakie ozdoby wykonane z metali kolorowych, szkła, bursztynu, gliny i kamieni szlachetnych. Z ozdób metalowych najliczniejsze to kabłączki skroniowe (ryc. 18f) oraz sprzączki, w tym także kilka bardzo małych rozmiarów. Warto jeszcze zwrócić uwagę na fragment najprawdopodobniej ozdoby, bardzo starannie ornamentowanej (ryc. 18g) oraz na zdobiony pierścionek miedziany (ryc. 18a), oraz pierścionek z oprawką na oczko (ryc. 18i). Liczne paciorki i pierścionki szklane, bursztynowe, z gliny, chalcedonu, karneolu, a także pestek owoców są również często starannie i bogato ornamentowane (ryc. 18b—e).

Kończąc ten pobieżny przegląd materiałów ruchomych już tylko wspomnimy, że znaleziono dość liczne dalsze fragmenty różnych tkanin oraz dwie stosunkowo dobrze zachowane pisanki gliniane (ryc. 21), zdobione zielonkawą i jasną polewą. Strefowy układ ornamentu na tych egzemplarzach jest nowy w stosunku do znanego z dotychczas odkrytych pisanek glinianych, wapiennych czy ze skorup jaj w Opolu<sup>25</sup>. Oprócz pisanek znaleziono również dobrze zachowaną glinianą, guzowatą grzechotkę bez polewy.

*Zakład Archeologii Śląska IHKM PAN  
we Wrocławiu*

BOGUSŁAW GEDIGA

#### EXCAVATIONS ON OSTRÓWEK AT OPOLE IN 1959—1963

The excavations at Opole were carried out jointly by the Centre for the Archaeology of Silesia at the Institute of the History of Material Culture, Polish

<sup>25</sup> Por. J. Bukowska, *Pisanki polskie z X—XIII wieku*, „Polska Sztuka Ludowa”, R. 12: 1958, s. 45 i nn.

Academy of Sciences in Wrocław and by the Department of Archaeology at the Wrocław University. The exploration of cutting II, started in 1957, was continued. In the seasons 1959—1963 we examined the culture layers in ares 341—344 and 373—376.

The oldest layers associated with the medieval castle of the Piasts and with the fortified town were investigated. They are numbered from A to E<sub>1</sub> and date from the first quarter of the 13<sup>th</sup> to the mid—11<sup>th</sup> century A. D. Certain sections contained constructions of layer E<sub>1</sub> from the first half of the 11<sup>th</sup> century.

Layers that coincide with the existence of the castle have provided abundant and varied material. They differ in content from the town layers. Among features connected with the castle two wells merit attention (fig. 1).

All layers of the urban area show a fairly uniform layout of houses, squares and streets. This confirms that the built-up had a certain stability conditioned by the layout of streets in the space confined by defense walls. The discoveries included further portions of the rampart, disclosed in are 313, the crossing of two streets (nos. 1 and 4), revealed for the first time in ares 343, 344, 375, and 376 (figs. 2, 3) and traces of partition walls, noted in two houses (nos. 58/AIII and 61/C). In each case the walls divided two rooms very unequal in size. Of considerable interest are a number of construction details, i.e. the junction of two streets at a crossing (fig. 4), the threshold of house no. 10 (fig. 6) and a well-preserved house-corner revealed in two layers (fig. 5). The results have allowed to complete and correct the plan, worked out by W. Hołubowicz, of the layout of houses, streets and courtyards at Ostrówek in the 12<sup>th</sup> and 13<sup>th</sup> centuries (figs. 7, 8). Trial excavations carried out in the direct neighbourhood of the town did not reveal any traces of a feudal residence. Perhaps it will be necessary to introduce certain corrections into the reconstruction of the rampart course. However, this question demands further investigations.

Among small finds obtained in the seasons 1959—1963 pots made of common clay (figs. 9, 10b, d, e), surpass in number all other items. Pots with addition of graphite (fig. 10a, c, f) and glazed were less frequent. Objects of iron and steel form a numerous group. They included knives (fig. 11c), shears (fig. 11d, e), keys (fig. 11a,b), iron objects for fire striking, staples, nails, bucket-handles, hoops, a fragmentary sickle, spearheads and spurs (fig. 12a, b).

Wooden objects were represented by doors (fig. 14), runners of big sledges (fig. 13), spindles (fig. 16d), carpenter's tools, vessels made of staves (fig. 16c) or of one piece of wood (fig. 17), spoons (fig. 16c), mixing sticks (fig. 18r). A number of wooden objects seems to be associated with the beliefs of the populations (fig. 12e, 19).

The materials also comprised objects of leather, i.e. embroidered shoes (fig. 20b), of horn and bone (fig. 18j, k, l), numerous limestone whorls, some ornamented (fig. 18 m), querns and whetstones. Jewellery made of glass, amber, clay, precious stones and non-ferrous metals (fig. 18a—g, i) and two Easter eggs of glazed clay (fig. 21) should also be mentioned.

Bones and botanical remains, found in abundance, will be identified by specialists.