

27. *Quercus petraea* (Mattuschka) Lieblein — Dąb bezszypułkowy

Gatunek środkowoeuropejski, atlantycki, subśródziemnomorski. Najdalej na północy występuje w Wielkiej Brytanii i Norwegii (tu nieznacznie przekracza 62° szerokości geograficznej północnej), a na południu, w północnej Hiszpanii, Włoszech, na Bałkanach, w Małej Azji, na Kaukazie i w północnym Iranie. Wschodnia granica zasięgu dębu bez szypułkowego przebiega od Kaliningradu przez Białystok, Brześć, Krzemieniec i dalej na południowy wschód od ujścia Dniepru, a następnie przez Krym do Kaukazu.

G. Menitsky (1972, Nov. Syst. Plant. Vasc., 9) w południowo-wschodnich partiach zasięgu *Q. petraea* wyróżnia kilka podgatunków tego dębu. I tak w północnej i zachodniej Anatolii rośnie subsp. *dschorochensis* (C. Koch) Menits., we wschodniej i południowej Anatolii oraz w Libanie subsp. *pinnatiloba* (C. Koch) Menits., a we wschodniej Anatolii, na Kaukazie i w północnym Iranie subsp. *iberica* (Stev.) Krassiln.

W północnej i środkowej Europie dąb bezszypułkowy występuje na niżu i na niewielkich wzniesieniach, a w południowej wkracza nieco wyżej w góry. W Alpach rośnie do wysokości 1800 m n.p.m. (Meusel, Jäger, Weinert, 1965, Vergleichende Chorologie der Zentraleuropäischen Flora, w Pirenejach do 1500 m (Jones, 1959, Journ. of Ecology, 47), na Korsyce do 1350 m (Briquet, 1910, Prodrome de la Flore Corse, 1), a w słowackich Tatrach do 1145 m (Blattný, Šťastný, 1959, Prirodzené rozšírenie lesných dřevín na Slovensku). W azjatyckiej części swego zasięgu *Q. petraea* jest gatunkiem górskim. Najwyższe jego stanowiska odnotowano w północnym Iranie w Elbursie na wysokości 2250 m n.p.m. (Menitsky, l.c.), w południowej Anatolii w górach Amanus na 2000 m (Rechinger, 1963, Arkiv vör Bot., 5,1) oraz na Kaukazie na 1800 m (Maleev, 1951, Derevia i kustarniki SSSR).

W śródziemnomorskiej Europie dąb bezszypułkowy rośnie w ciepłolubnych i świetlistych lasach dębowych z klasy *Quercetea pubescenti-petraeae* razem z takimi gatunkami, jak np.: *Q. cerris*, *Q. dalechampii*, *Q. frainetto*, *Q. polycarpa*, *Q. pubescens* oraz *Acer campestre*, *A. tataricum*, *Fraxinus ornus* i *Ulmus minor*. W zachodniej i środkowej Europie, gdzie wyżej opisane zbiorowiska występują już rzadko lub nie występują w ogóle, dąb bezszypułkowy pojawia się przede wszystkim w acidofilnych, oligo- i mezotroficznych lasach dębowych i mieszanych z klasy *Quercetea robori-petraeae*, razem z *Q. robur* oraz *Betula pendula*, *Carpinus betulus*, *Fagus sylvatica*, *Pinus sylvestris* i innymi.

Ogólny zasięg dębu bezszypułkowego opracował ostatnio H. Meusel, E. Jäger i E. Weinert (l.c.). Dla Europy J. Jalas i J. Suominen (1976, Atlas Florae Europaeae, 3) podają dwie mapy rozmieszczenia tego gatunku: jedną *Q. petraea s. stricto*, a drugą *Q. petraea s. lato*, to jest łącznie z *Q. dalechampii* Ten., *Q. mas* Thore i *Q. polycarpa* Schur.

W Polsce dąb bezszypułkowy osiąga północno-wschodnią granicę występowania. Przebiega ona w przybliżeniu wzdłuż linii: Srokowo — Węgorzewo — Giżycko — Elk — Łomża — Białystok* — Hajnówka. Dalej na wschód od tej linii *Q. petraea* pojawia się na nielicznych, oderwanych stanowiskach. Spotykany jest przede wszystkim na niżu; w górach nie przekracza z reguły piętra pogórzy. W Gorcach w pasmie Lubania znaleziono go na wysokości 750 m n.p.m. (Kornaś, 1957, Monogr. Bot., 5), w Górach Sowich na około 580 - 600 m, w Beskidzie Sądeckim na Białowodzkiej Górze na 550 m (Pawłowski, 1925, Geobotanica).

* Uwzględniając pracę A. W. Sokołowskiego (Sylvan 1979, 122, 12) o rozmieszczeniu tego gatunku w Puszczy Knyszyńskiej.

niczne stosunki Sądeczyzny), w Masywie Śnieżnika na około 500 m, a w Beskidzie Wyspowym na 360 m (Towpasz, 1974, Monogr. Bot., 46).

Q. petraea występuje na uboższych i suchszych siedliskach niż *Q. robur*. Rośnie on na glebach brunatnych, a rzadziej na glebach pływowych, bielcowych i bielicach. Największy udział w budowie drzewostanów ma w zbiorowiskach pośrednich między grądami, buczynami i borami sosnowymi. W północnej Polsce jest podstawowym składnikiem lasów bukowo-dębowych — *Fago-Quercetum*, na Nizinie Wielkopolskiej tworzy lasy z niewielkim udziałem sosny — *Calamagrostio-Quercetum*, a na południu kraju czyste dąbrowy — *Quercetum medioeuropaeum*. Ponadto nie należy do rzadkości w kwaśnych buczynach niżowych — *Luzulo pilosae-Fagetum*, w suchszych podzespółach grądów — *Quercu-Carpinetum typicum* i *Quercu-Carpinetum calamagrostetosum*, w świetlistych dąbrowach — *Potentillo albae-Quercetum*, borach mieszanych — *Pino-Quercetum*, a nawet w borach sosnowych ze związku *Dicrano-Pinion* rosnących na glebach mineralnych (Matuszkiewicz, 1967, w Scamoni, Wstęp do fitosocjologii praktycznej).

Mapy zasięgu dębu bezszypułkowego w Polsce opublikował W. Szafer (1921, w Flora Polska, 2; 1954, w Atlas Polski, 2; 1959, w Szata roślinna Polski, 2, wyd. 1; 1972, wyd. 2). S. Batko opracował lokalną mapę występowania tego gatunku w okolicach Przemyśla (1933, Rocznik Polsk. Tow. Dendr., 5), H. Gross na Warmii i Mazurach (1933, Zeitschr. für Forst- und Jagdwesen, 65), F. Celiński i M. Filipek w rezerwacie w Bielinku (1959, Przyr. Polski Zach., 3, 1 - 2), D. Fijałkowski na Lubelszczyźnie (1968, Sylwan, 112, 12), A. W. Sokołowski w Puszczy Knyszyńskiej (1979, Sylwan, 122, 12) oraz K. Boratyńska w północno-wschodniej Polsce (1979, Arboretum Kórnickie, 24).

W celu ochrony szczególnie interesujących kresowych stanowisk *Q. petraea* w naszym kraju utworzono trzy rezerwy: „Lipiny” w Puszczy Białowieskiej, „Bachus” koło Chelma Lubelskiego i „Kozie Góry” koło Lubartowa (Czubiński, Gawłowska, Zambrowski, 1977, Rezerwy przyrody w Polsce).

This is a Central European, Atlantic and sub-Mediterranean species. Its most northerly stands are in Great Britain and Norway (here it slightly crosses 62° latitude N.) and the most southerly ones in northern Spain, Italy, the Balkans, Asia Minor, on the Caucasus and in northern Iran. The eastern limit of the range passes from Kaliningrad, through Białystok, Brześć, Krzemieniec and further in the southeasterly direction through Crimea to the Caucasus.

G. Menitsky (1972, Nov. Syst. Plant. Vasc., 9) recognized in the southeastern part of the range of *Q. petraea* several subspecies. In northern and western Anatolia subsp. *dschorochensis* (C. Koch) Menits., in eastern and southern Anatolia and in Lebanon a subsp. *pinnatifolia* (C. Koch) Menits., and in eastern Anatolia, on the Caucasus and in northern Iran subsp. *iberica* (Stev.) Krassiln.

In northern and Central Europe sessile oak occurs in the lowlands and not very high elevations, and in the south it attains somewhat higher elevations. In the Alps it grows up to 1800 m (Meusel, Jäger, Weinert, 1965, Vergleichende Chorologie der Zentraleuropäischen Flora), in the Pyrenees up to 1500 m (Jones, 1959, Journ. of Ecology, 47), on Corsica up to 1350 m (Briquet, 1910, Prodrome de la Flore Corse, 1) and in the Slovak Tatras up to 1145 m (Blatný, Štastný, 1959, Prirodzené rozšírenie lesných drevín na Slovensku). In the Asiatic part of its range *Q. petraea* is a mountain species. Its most elevated stands have been observed in northern Iran, in the Elburs Mts. at 2250 m (Menitsky, l.c.), in southern Anatolia in the Amanus Mts. at 2000 m (Rechinger, 1963, Arkiv vör Bot., 5, 1) and in the Caucasus at 1800 m (Maleev, 1951, Derevia i kustarniki SSSR).

In Mediterranean Europe sessile oak grows in thermophilous, sparse oak forests from the class *Quercetea pubescenti-petraeae* together with such species as *Q. cerris*, *Q. dalechampii*, *Q. frainetto*, *Q. polycarpa*, *Q. pubescens* and *Acer campestre*, *A. tataricum*, *Fraxinus ornus* and *Ulmus minor*. In western and Central Europe, where the communities described above occur rarely, or not at all, sessile oak appears primarily in acidophyllic, oligo- and mesotrophic oak and mixed forests from the class *Quercetea robori-petraeae*, together with *Q. robur* and *Betula pendula*, *Carpinus betulus*, *Fagus sylvatica*, *Pinus sylvestris* and others.

The general range of sessile oak has been recently described by H. Meusel, E. Jäger and E. Weinert

(l.c.). For Europe J. Jalas and J. Suominen (1976, Atlas Florae Europaeae, 3) give two maps of distribution for this species, one for *Q. petraea* s. stricto and the other for *Q. petraea* s. lato, that is together with *Q. dalechampii* Ten., *Q. mas* Thore and *Q. polycarpa* Schur.

In Poland sessile oak attains the northeastern limit of its distribution. The boundary runs more or less along the line: Srokowo — Węgorzewo — Giżycko — Elk — Łomża — Białystok* — Hajnówka. East of that line it appears on infrequent isolated outliers. It is to be found primarily on the lowlands. In the mountains as a rule it does not grow above the prealp zone. In Gorce in the Lubań range it has been found at an elevation of 750 m (Kornaś, 1957, Monogr. Bot., 5), in the Sowie Mts at about 580 - 600 m, in the Beskid Sądecki on Białowodzka Mts at 550 m (Pawłowski, 1925, Geobotaniczne stosunki Sądeckizny), in the massif of the Śnieżnik at about 500 m and in the Wyspawy Beskid at 360 m (Towpasz, 1974, Monogr. Bot., 46).

Q. petraea occurs on poorer and drier sites than *Q. robur*. It grows on brown forest soils and more rarely on semipodzols and podzols. Its greatest participation in stand building is found on intermediate communities between hornbeam, beech and pine forests. In northern Poland it is reported as being a component of beech-oak forests, *Fago-Quercetum*, on the Wielkopolska lowland it forms forests with some slight participation of pine, *Calamagrostio-Quercetum*, and in the south of the country pure oak forests — *Quercetum medioeuropaeum*. Besides it is not rare on acid lowland beechwoods — *Luzulo pilosae-Fagetum*, in drier hornbeam subassociations — *Quercu-Carpinetum typicum* and *Quercu-Carpinetum calamagrostetosum*, in sparse oakwoods *Potentillo albae-Quercetum*, in mixed forests — *Pino-Quercetum*, and even in pine woods from the alliance *Dicrano-Pinion* growing on mineral solis (Matuszkiewicz, 1967, in Scamoni, Wstęp do fitosocjologii praktycznej).

Range maps of *Q. petraea* in Poland have been published by W. Szafer (1921, in Flora Polska. 2; 1954, in Atlas Polski, 2; 1959, in Szata roślinna Polski, 2, 1st edition; 1972, 2nd edition). S. Batko has published a local map of the occurrence of this species in the vicinity of Przemyśl (1933, Rocznik Polsk. Tow. Dendr., 5), H. Gross for Warmia and Mazury (1933, Zeitschr. für Forst- und Jagdwesen, 65), F. Celiński and M. Filipek for the Bielinek reserve (1959, Przyr. Polski Zach., 3, 1 - 2), D. Fijałkowski for the Lublin region (1968, Sylwan, 112, 12), A. W. Sokołowski for Knyszyn Forest (1979, Sylwan, 122, 12) and K. Boratyńska for northeastern Poland (1979, Arboretum Kórnickie, 24).

In order to protect particularly interesting extremal stands of *Q. petraea* in Poland three reserves been created: „Lipiny” in the Białowieża Forest, „Bachus” near Chelm Lubelski and „Kozie Góry” near Lubartów (Czubiński, Gawłowska, Zabierowski, 1977, Rezerwaty przyrody w Polsce).

Вид среднеевропейский, атлантический, субсредиземноморский. Дальше всего на север поднимается в Великобритании и Норвегии (здесь он немного переходит 62° с.ш.), а на юг — в северной Испании и Италии, на Балканах, в Малой Азии, на Кавказе и в северном Иране. Восточная граница ареала идет от Калининграда через Белосток, Брест, Кременец и далее на юго-восток до устья Днепра, а затем через Крым до Кавказа.

Г. Меницкий (1972, Нов. сист. высш. раст., 9) выделяет в юго-восточных районах ареала этого вида несколько подвидов. В северной и западной Анатолии произрастает subsp. *dschorochensis* (C. Koch) Menits., в восточной и южной Анатолии, а также в Ливане subsp. *pinnatiloba* (C. Koch) Menits., в восточной Анатолии, на Кавказе и в северном Иране subsp. *iberica* (Stev.) Krassiln.

В северной и средней Европе этот дуб растет на низменностях и на небольших возвышенностях, а в южной поднимается несколько выше в горы. В Альпах он доходит до 1800 м над ур. м. (Meusel, Jäger, Weinert, 1965, Vergleichende Chorologie der Zentraleuropäischen Flora), в Пиренеях до 1500 м (Jones, 1959, Journ. of Ecology, 47), на Корсике до 1350 м (Briquet, 1910, Prodrome de la Flore Corse, 1),

* Taking into consideration the paper of A. W. Sokołowski (Sylwan 1979, 122, 12) on the distribution of this in the Knyszyn Forest.

а в словацких Татрах до 1145 м (Blattný, Šťastný, 1959, Prirodzené rozšírenie lesných drevín na Slovensku). В азиатской части своего ареала *Q. petraea* является горным видом. Самые высокие его местонахождения отмечены в северном Иране, на Эльбурсе, на 2250 м над ур. м. (Менитский, цит. соч.), в южной Анатолии, в горах Амана, на 2000 м (Rechinger, 1963, Arkiv för Bot., 5, 1), и на Кавказе на 1800 м (Малеев, 1951, Деревья и кустарники СССР, 2).

В Средиземноморье дуб скальный растет в теплолюбивых и светлых дубравах из класса *Quercetea pubescenti-petraeae* вместе с такими видами, как например *Q. cerris*, *Q. dalechampii*, *Q. frainetto*, *Q. polycarpa*, *Q. pubescens*, *Acer campestre*, *A. tataricum*, *Fraxinus ornus*, *Ulmus minor*. В западной и средней Европе, где описанные выше сообщества встречаются реже или вовсе отсутствуют, дуб скальный растет прежде всего в ацидофильных, олиго- и мезотрофных дубовых и смешанных лесах из класс *Quercetea robori-petraeae*, вместе с *Q. robur*, а также *Betula pendula*, *Carpinus betulus*, *Fagus sylvatica*, *Pinus sylvestris* и другими видами.

Общий ареал вида обработан относительно недавно (Meusel, Jäger, Weinert, l.c.). Для Европы опубликованы две карты распространения этого вида (Jalas, Suominen, 1976, Atlas Florae Europaeae, 3): одна *Q. petraea s. stricto*, другая *Q. petraea s. lato*, то есть вместе с *Q. dalechampii* Ten., *Q. mas Thore* и *Q. polycarpa* Schur.

В Польше проходит северо-восточная граница ареала дуба скального. Она идет примерно по линии: Сроково — Венгожево — Гижицко — Элк — Ломжа — Белосток* — Хайнувка. На восток от этой линии вид появляется только на немногочисленных и оторванных друг от друга местонахождениях. Растет преимущественно на низменностях, а в горах, как правило, не поднимается выше 800 м. В Горцах, на хребте Любаня найден на высоте 750 м над ур. м. (Kornaś, 1957, Monogr. Bot., 5), в Совиных Горах на 580 - 600 м, в Бескиде Сондецком, на Бяловодской Гуре, на 550 м (Pawłowski, 1925, Geobotaniczne stosunki Sądeczyzny), в Массиве Снежника — около 500 м, а в Бескиде Островном на 360 м (Towpasz, 1974, Monogr. Bot., 46).

Q. petraea по сравнению с *Q. robur* произрастает на более бедных и сухих местообитаниях. Он растет на буроземах, реже — на светло-серых подзолистых почвах. Наибольшее участие в сложении древостоев он принимает в сообществах, промежуточных между горами, бучинами и сосновыми борами. В северной Польше является основным элементом буково-дубовых лесов — *Fago-Quercetum*, на Велькопольской низменности образует леса с небольшой примесью сосны — *Calamagrostio-Quercetum*, а на юге страны — чисто дубовые *Quercetum medioeuropeum*. Кроме того, не редок в кислых низинных бучинах — *Luzulo pilosae-Fagetum*, в более сухих субассоциациях грудов — *Quercu-Carpinetum typicum* и *Quercu-Carpinetum calamagrostetosum*, в светлых дубравах — *Potentillo albae-Quercetum*, в смешанных борах — *Pino-Quercetum*, и даже в сосновых борах из союза *Dicrano-Pinion*, растущих на минеральных почвах (Matuszkiewicz, 1967, in Scamoni, Wstęp do fitosocjologii praktycznej).

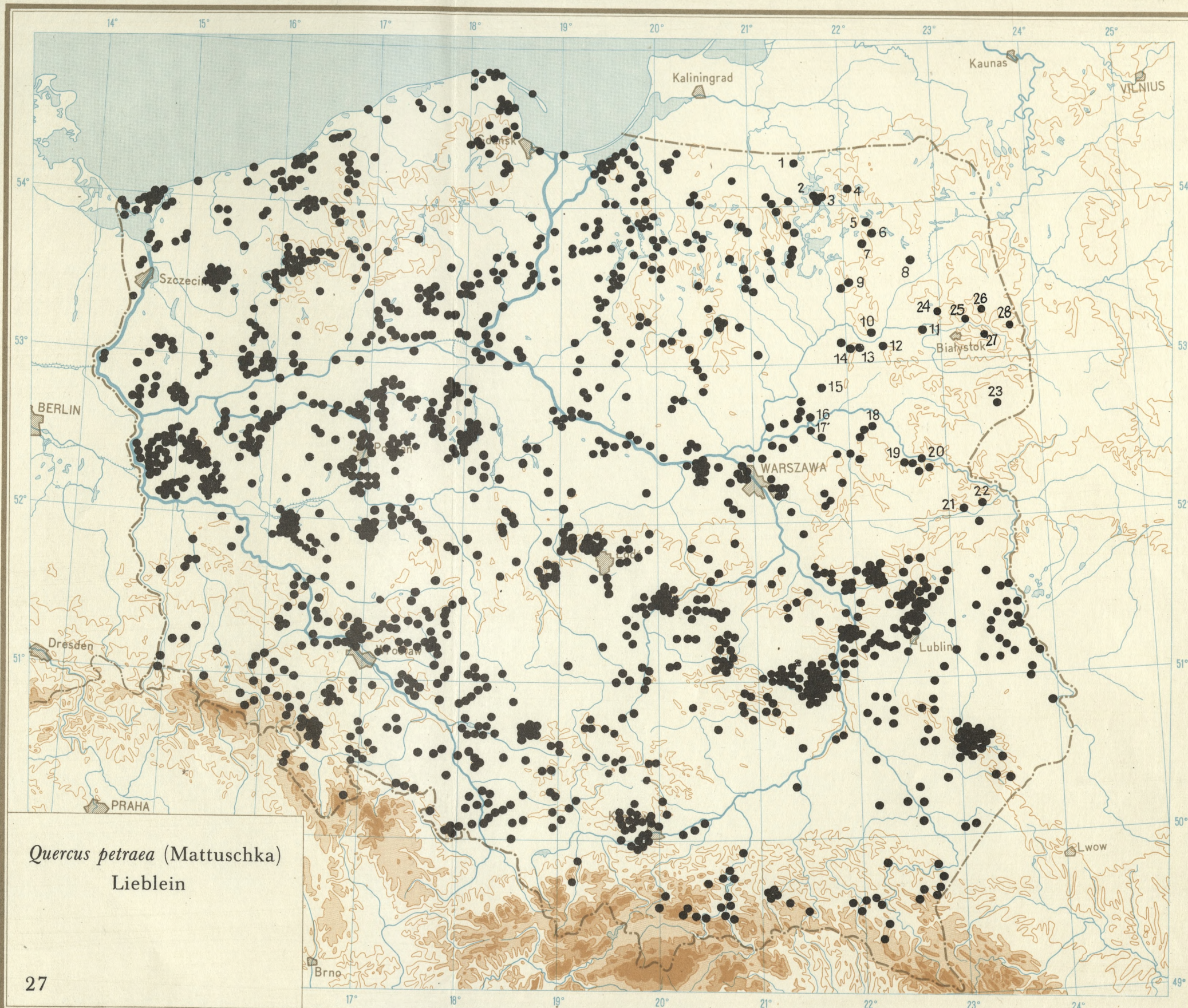
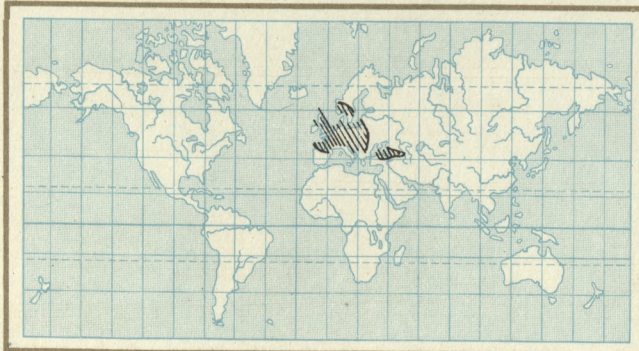
Карты ареала дуба скального в Польше обработал В. Шафер (Szafer, 1921, in Flora Polska, 2; 1954, in Atlas Polski, 2; 1959, in Szata roślinna Polski, 2, wyd. 1; 1972, wyd. 2). Имеются карты распространения в различных районах страны: окрестности Пшемься (Batko, 1933, Rocznik Polsk. Tow. Dendr., 5), Вармия и Мазуры (Gross, 1933, Zeitschr. für Forst- und Jagdwesen, 65), резерват в Белинке (Celiński, Filipek, 1959, Przyr. Polski Zach., 3, 1 - 2), Любельщина (Fijałkowski, 1968, Sylwan, 112, 12), Кнышыньска Пуца (Sokołowski, 1979, Sylwan, 122, 12), северо-восточная Польша (Boratynska, 1979, Arboretum Kórnickie, 24).

В целях охраны особенно интересных пограничных местонахождений вида создано три резервата: „Липины” в Беловежской пуце, „Бахус” около Хелма Люблинского и „Козьи Гуры” около Любартова (Czubiński, Gawłowska, Zabierowski, 1977, Rezerwaty przyrody w Polsce).

* Беря во внимание работу А. В. Соколовского (Sylwan 1979, 122, 12) об размещении этого вида в Пуци Кнышыньской.

STANOWISKA – LOCALITIES – МЕСТОНАХОЖДЕНИЯ

1. Jezioro, nadl. Srokowo (Stypiński, 1974, *Fragm. Flor. et Geobot.*, 20,3).
2. Piękna Góra koło Giżycka (Abromeit, 1898 - 1940, *Flora von Ost- und Westpreussen*, 2; Gross, 1933, *Zeitschr. für Forst- und Jagdwesen*, 65; 1977, Boratyński!).
3. Miejski Las koło Giżycka (Gross, l.c.).
4. Puszcza Borecka: Walisko (1955, Polakowski) !.
5. Miecznikowo koło Elku (Gross, l.c.).
6. Elk, na W od miasta (Abromeit, l.c.; 1977, Boratyński) !!.
7. Bajtkowo, na SW od Elku (Abromeit, l.c.; Gross, l.c.).
8. Leśnictwo Grzędy, na S od Rajgrodu (1977 Boratyński) !!.
9. Ciemianka koło Kolna (1977, Boratyński) !!.
10. Kossaki koło Jedwabnego (1977, Boratyński) !!.
11. Leśniki pod Tykocinem (1977, Boratyński) !!.
12. Rutki koło Meżenina (Czerwiński, 1975, *Zespoły leśne północno-wschodniej Polski*).
13. Wygoda koło Łomży (1977, Boratyński) !!.
14. Pniewo koło Łomży, 2 km na W od wsi (1977, Boratyński) !!.
15. Grębki, gmina Ostrów Mazowiecka (1977, Boratyński) !!.
16. Niemiry, na E od Wyszkowa (1977, Boratyński) !!.
17. Nadl. Łochów, las koło wsi Łazy (Sokołowski, 1963, *Monogr. Bot.*, 16).
18. Nadl. Sokołów Podl., leśnictwo Ceraanów (Sokołowski, l.c.).
19. Nadl. Łosice, las koło wsi Laskowice (Sokołowski, l.c.).
20. Nadl. Łosice, las koło wsi Figały (Sokołowski, l.c.).
21. Okolice Białej Podlaskiej (Fijałkowski, 1956, *Ann. UMCS, Sect. C*, 11, 11).
22. Las koło wsi Kijowiec (Fijałkowski, 1974, *Chrońmy Przyrodę Ojczystą*, 5).
23. Rezerwat Lipiny w Puszczy Białowieskiej (Sokołowski, 1964, *Ochrona Przyrody*, 30; Sokołowski, 1968, *Park Narodowy w Puszczy Białowieskiej*).
24. Nadl. Dojlidy, obręb Knyszyn (Sokołowski, 1979, *Sylvan*, 122, 12).
25. Nadl. Supraśl, na południe od wsi Jałówka (Sokołowski, 1979, l.c.).
26. Nadl. Supraśl, obręb Sokółka (Sokołowski, 1979, l.c.).
27. Nadl. Żednia, obręb Zajma; Nadl. Dojlody, obręb Dojlidy (Sokołowski, 1979, l.c.).
28. Nadl. Żednia, obręb Waliły (Sokołowski, 1979, l.c.).



Quercus petraea (Mattuschka)
Lieblein

27

