

ALDONA CHMIELOWSKA

BADANIA NA CMENTARZYSKU KULTURY WSCHODNIOPOMORSKIEJ W SARNÓWKU, POW. ŁÓDŹ

We wsi Sarnówek, grom. Kuciny, pow. Łódź, istnieje rozległe piaszczyste wzniesienie, położone w odległości około 1300 m na E od PGRN w Kucinach i około 400 m na S od szosy Aleksandrów—Poddębice. Na wzniesieniu tym od dawna rolnicy wyorywali w trakcie robót polnych ceramikę, kamienie i szkielety ludzkie. Założenie w tym miejscu piaśnicy, w której wybieranie piasku odbywało się na skalę przemysłową, spowodowało zniszczenie wielu obiektów archeologicznych.

W 1962 r. mgr J. Kucharski na zlecenie Wojewódzkiego Konserwatora Zabytków Archeologicznych przeprowadził ratownicze badania wykopaliskowe w płd. części wzniesienia. Odkryto wtedy 4 groby kloszowe i 2 groby skrzynkowe kultury wschodniopomorskiej oraz 4 szkieletowe groby wczesnośredniowieczne i 2 zniszczone szkielety dziecięce. Ze względu na postępujące niszczenie tego stanowiska przez ciągłą eksploatację piasku podjęto w 1966 r. ponowne ratownicze badania. Wytyczono wykopy I—III (5×15 m) na polu M. Bukowiczowej, znajdującym się mniej więcej w połowie płd. stoku wzniesienia, gdyż wg relacji miejscowej ludności właśnie przede wszystkim tutaj natrafiono na zabytki archeologiczne. W dwóch pierwszych wykopach wystąpiły silnie przemieszane warstwy ziemi i skąpa ilość materiału ceramicznego z różnych okresów i kultur (od okresu halszackiego do wczesnego średniowiecza).

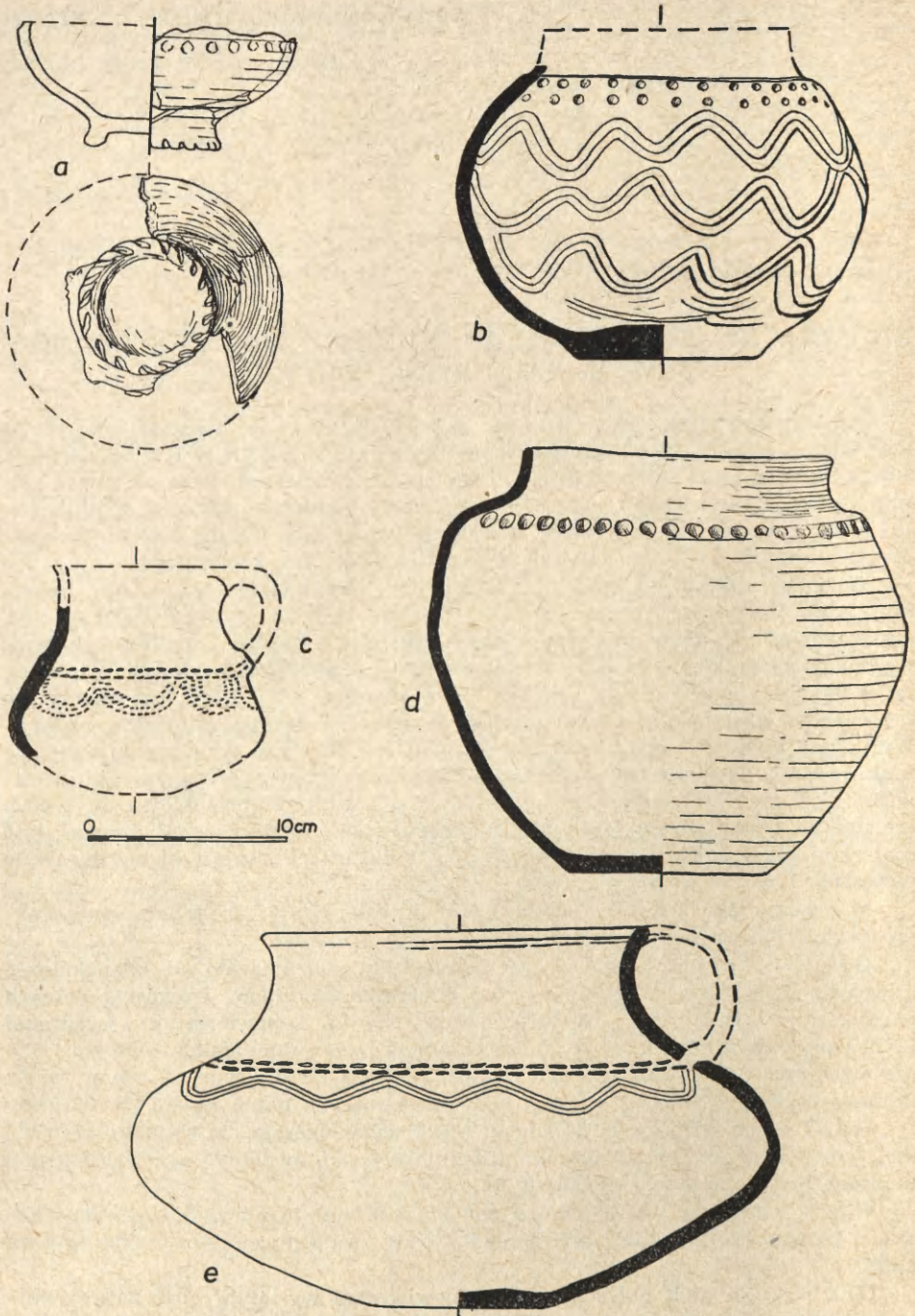
W wykopie III odkryto w sumie 5 grobów, z tego 1—3 i 5 zachowały się fragmentarycznie; w całości przetrwał grób 4.

Grób 1. Na głęb. 10—15 cm od powierzchni pola ukazało się kilka kosić ułożonych dość dużych kamieni, między którymi znaleziono fragmenty dolnych partii naczyń glinianych barwy żółtawoczerwonawej, o powierzchni wygładzonej i kilka o powierzchni chropawej. Poza ceramiką między kamieniami odkryto kilka drobnych spalonych kości ludzkich i małeńkie węgielki drzewne. Kamienie leżały na żółtym żwirze. Powyżej, między kamieniami, ziemia miała barwę ciemnoszarą.

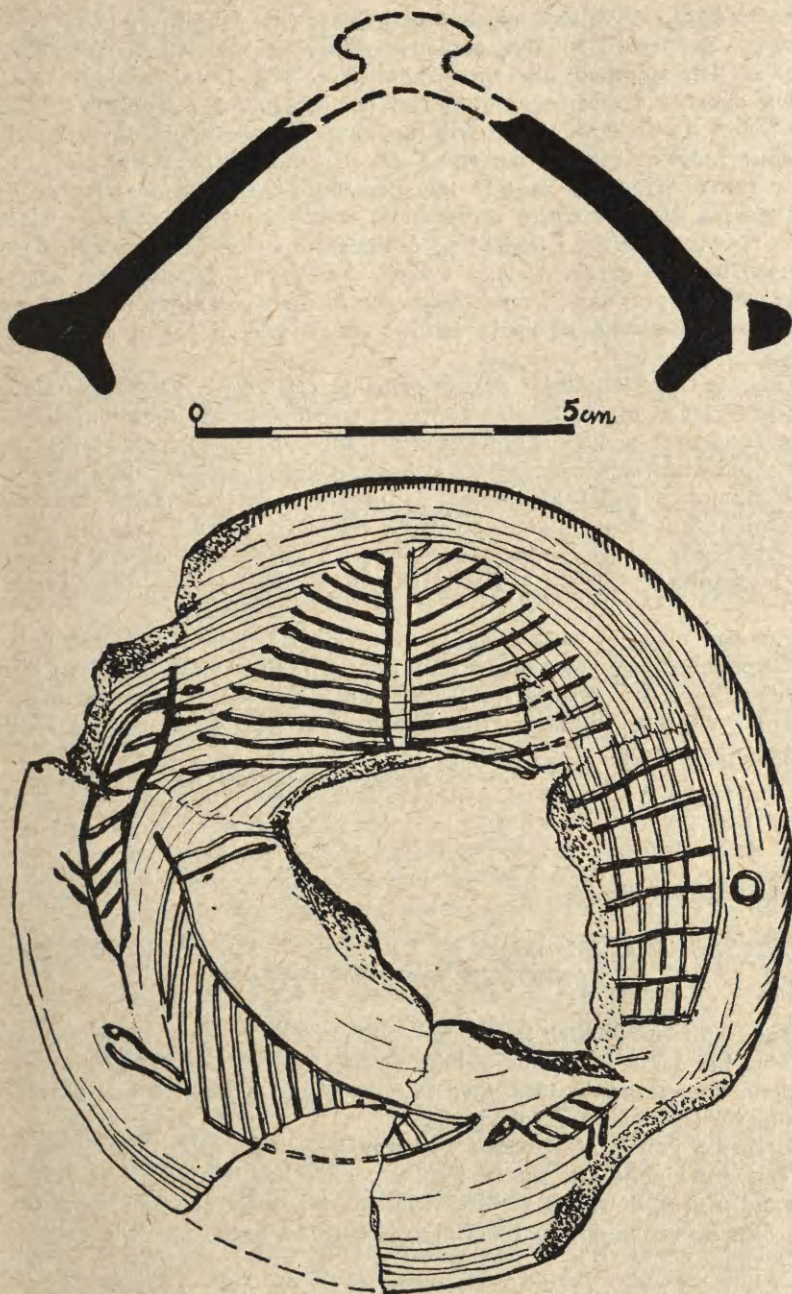
Grób 2. Na głęb. około 20 cm od powierzchni ukazało się skupisko niewielkich kamieni. Pod nimi znaleziono ułamki ceramiki, podobnej do występującej w grobie 1, spalone kości i fragmenty polepy.

Grób 3. Na głęb. 20—30 cm od powierzchni odkryto niewielkie skupisko kamieni, między którymi zalegały fragmenty naczyń glinianych oraz drobne spalone kości.

Grób 4. Na głęb. około 20 cm od powierzchni wystąpiło duże zwarte skupisko kamieni. Po zdjęciu ich pierwszej warstwy ukazało się 12 naczyń glinianych, w tym 9 zawierało spalone kości ludzkie. Prawie wszystkie z nich przykryte były



Ryc. 1. Sarnówek, pow. Łódź. Grób 4. Naczynia



Ryc. 2. Sarnówek, pow. Łódź. Grób 4. Pokrywka ornamentowana

miseczkami (ryc. 1a), w jednym wypadku pokrywką z wrębem (ryc. 2). Spośród tych naczyń pełniących funkcję popielnic cztery są kształtu baniastego z cylindryczną szyjką, gładzone lub chropowate (ryc. 1b). Dalej znajdują się wśród nich dwa dzbanki o czernionej gładzonej powierzchni. Na szczególną uwagę zasługuje jeden z nich (ryc. 1c) ze względu na pokrywkę zdobioną na powierzchni rysunkami: zapewne motyla, następnie dwóch zwierząt rogatych, ptaka i kratki ujętej w ramkę (ryc. 2). Pozostałe trzy popielnice to: naczynie jajowate z cylindryczną szyjką, ciemnoszare, o chropowatej powierzchni (ryc. 1d), dwustożkowate naczynie z wysoką szyjką i śladem po odtraconym uchu, żółtawoczerwone, gładzone (ryc. 1e) oraz gruszkowate, z cylindryczną szyjką naczynie o gładzonej powierzchni. Wśród przystawek reprezentowane są dwie czernione miseczki oraz jedno częściowo zniszczone naczynie żółtawoczerwone, o lekko chropowatej powierzchni.

Grób 5. Grób ten został prawie zupełnie zniszczony. Zachowały się jedynie dość luźno leżące kamienie, między którymi znaleziono trochę ceramiki.

Z przebadanych w 1966 r. grobów niewątpliwie najciekawszym jest nr 4, który tak jak i pozostałe zniszczone groby należy do grupy grobów skrzynkowych kultury wschodniopomorskiej. Elementem datującym tę część zbadanego cmentarzyska jest ceramika, a w szczególności naczynia z jedyne go zwartego zespołu — grobu 4. Niektóre naczynia z tego grobu można datować na schyłek okresu halsztackiego, jak np. popielnica 1, 4, 5, 8 i 9. Reszta naczyń pochodzi z wczesnego okresu lateńskiego.

Biorąc pod uwagę wyniki badań z 1962 r. jak i z 1966 r. można najogólniej ustalić chronologię tego cmentarzyska na przełom okresu halsztackiego i lateńskiego z podkreśleniem, iż więcej jest tu elementów wczesnolateńskich. Interesujące jest również współwystępowanie jednostkowych grobów kloszowych z rodzinnymi grobami skrzynkowymi.

*Muzeum Archeologiczne i Etnograficzne
w Łodzi*

ALDONA CHMIELOWSKA

EXCAVATIONS OF A CEMETERY OF THE EAST POMERANIAN CULTURE AT SARNÓWEK, DISTRICT OF ŁÓDŹ

A sandy eminence, which lies in the southern part of the village of Sarnówek, Łódź distr., has for a long time yielded burials of the East Pomeranian culture. Excavations undertaken in 1962 have revealed 2 cist graves, 4 bell graves and 4 inhumation burials of early medieval date.

A further 5 graves of the East Pomeranian culture were discovered in 1966. Family cist grave no. 4 was the best preserved. In addition to 3 accessory vessels, it contained 9 urns, of which 8 were covered with small bowls. Pottery from this grave is datable to the end of the Hallstatt and the Early La Tène period.