

KAZIMIERZ GODŁOWSKI

KONTYNUACJA BADAŃ WYKOPALISKOWYCH W DORZECZU LISWARTY (RYBNO, ŻABIENIEC, OPATÓW)

W r. 1967 kontynuowano prowadzone od szeregu lat badania nad osadnictwem z okresu wpływów rzymskich w dorzeczu Liswarty¹. W ich ramach przeprowadzono prace wykopaliskowe na cmentarzyskach w Rybnie, pow. Kłobuck, Żabieńcu, pow. Częstochowa, i Opatowie, pow. Kłobuck, oraz niewielkie badania ratownicze na osadzie z okresu rzymskiego na stanowisku 4 w Opatowie.

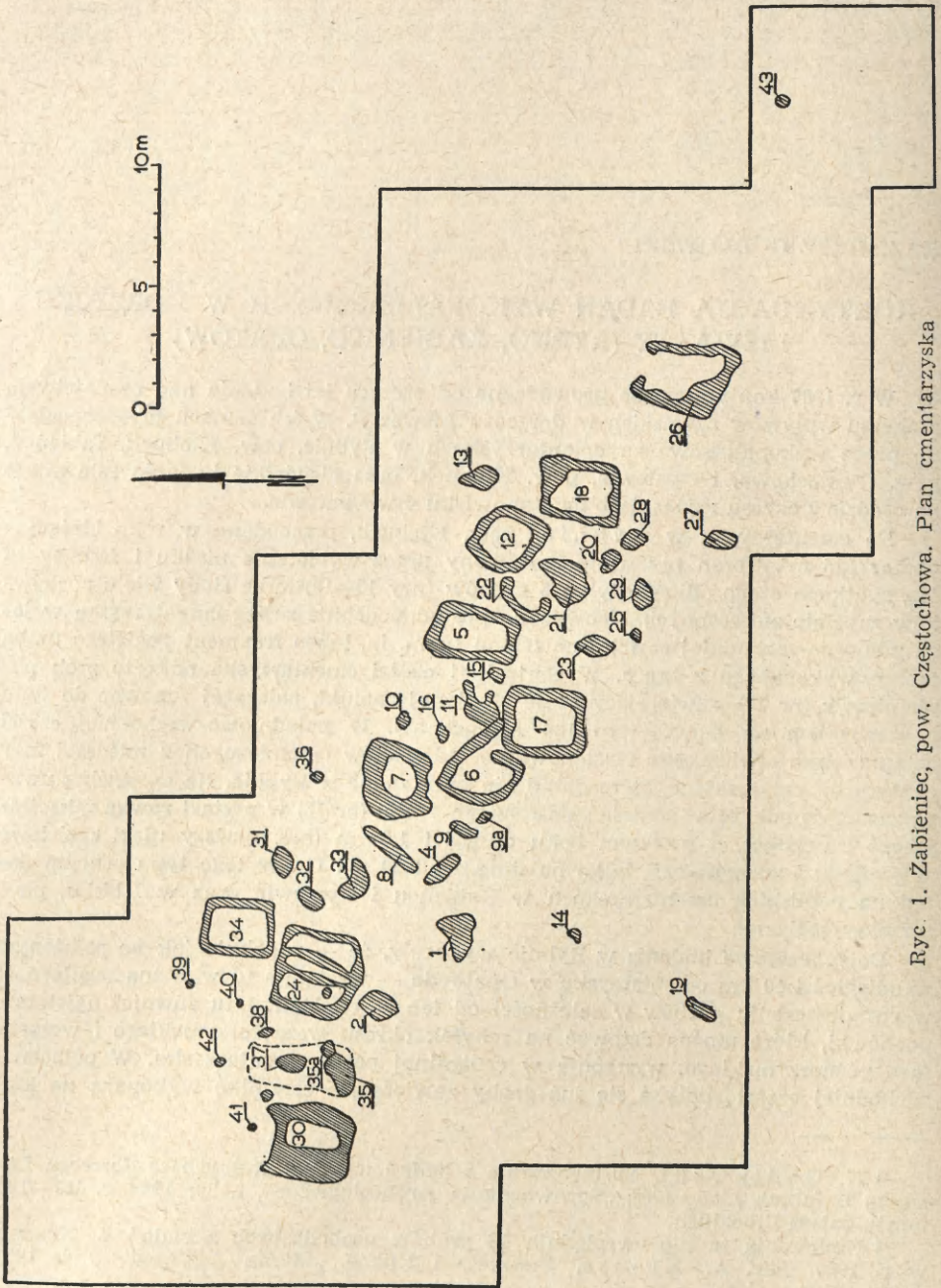
Na cmentarzysku w Rybnie, pow. Kłobuck, przebadano w roku bieżącym obszar 325 m². Teren był silnie zniszczony przez wybieranie piasku i rosnący tu las, skutkiem czego odkryto tylko 5 grobów (nr 15—19)² oraz ślady wielu pochówków zupełnie zniszczonych. Uchwycono prawdopodobnie zasięg cmentarzyska w jego północno-zachodniej części. Znalezione tu m. in. luźno fragment pociętego umba tarczy, wykonanego z brązu. W centralnej części cmentarzyska odkryto grób popielnicowy (nr 17), zawierający część stopionej zapinki, należącej zapewne do typu z grzebykiem na główce (typ 129 Ålmgrena?). W południowo-wschodniej części cmentarzyska stwierdzono występowanie materiałów ceramicznych z młodszego okresu późnorzymskiego, które dotąd nie były znane w Rybnie. Na szczególną uwagę zasługuje odkrycie tu silnie zniszczonego grobu (nr 16) w postaci rowka zakreślającego czworokąt, o krótszym boku długości 1,80 m (bok dłuższy uległ częściowo zniszczeniu i zachował się tylko na długości 2,20 m). Groby tego typu odkryto dotąd na pobliskich cmentarzyskach w Żabieńcu i Opatowie oraz w Izbicku, pow. Strzelce Opolskie³.

Dotychczasowe badania w Rybnie wykazały, że — podobnie jak na położonym w odległości 10 km cmentarzysku w Opatowie — wystąpiła tu wyraźna regularność w rozmieszczeniu grobów w zależności od ich chronologii. I tu również najstarsze pochówki, które można datować na schyłek okresu wczesnorzymskiego i wczesną fazę późnorzymskiego, występują w centralnej partii cmentarzyska. W północno-zachodniej części spotyka się już groby zawierające ceramikę wykonaną na kole

¹ K. Godłowski, *Sprawozdanie z badań wykopaliskowych w dorzeczu Liswarty w latach 1965—1966*, „Sprawozdania Archeologiczne”, t. 20: 1968, s. 167—184; tamże dalsza literatura.

² Numeracja ta nie uwzględnia 13 grobów pochodzących z badań A. Kraussa w r. 1957. Por. A. Krauss, *Zakrzew i Rybno*, „Silesia Antiqua”, t. 4: 1962, s. 315—316.

³ Godłowski, *op. cit.*, s. 177; J. Szydłowski, *Cmentarzysko późnorzymskie w Izbicku, pow. Strzelce Opolskie*, „Silesia Antiqua”, t. 5: 1963, s. 127—128, ryc. 14.



Ryc. 1. Zabieniec, pow. Częstochowa. Plan cmentarzyska



Ryc. 2. Zabieniec, pow. Częstochowa. Pucharek szklany z grobu 39

(np. grób 13)⁴, które jednak trudno datować później niż na koniec wczesnej fazy okresu późnorzymskiego. Ślady użytkowania cmentarzyska w późnej fazie okresu późnorzymskiego stwierdzono dotąd tylko w jego południowo-wschodniej części. Uchwycony dotychczas obszar cmentarzyska ma wzdłuż osi północny zachód—południowy wschód ok. 100 m długości.

Prace wykopaliskowe w Żabieńcu, pow. Częstochowa, stanowiły zakończenie badań cmentarzyska z końcowej fazy okresu późnorzymskiego i wczesnego okresu wędrówek ludów, prowadzonych tu w latach 1962—1963, oraz 1965—1966. W roku 1967 przebadano obszar 432 m², co doprowadziło do całkowitego wyeksploatowania cmentarzyska oraz liczącą przeciętnie 5—10 m pasa pustej przestrzeni, otaczającego teren, gdzie występowały ślady pochówków (ryc. 1).

W roku bieżącym dokończono eksploracji grobów 30 i 35, na które natrafiono w roku poprzednim. Miały one formę rowków zakreślających czworokąt, pierwotnie zapewne otaczający miejsce, na którym znajdował się stos⁵. W grobie 30 stwierdzono w wyniku badań antropologicznych, przeprowadzonych przez dr. Krzysztofa Kaczanowskiego z Katedry Antropologii UJ, iż niewątpliwie znajdowały się w nim szczątki większej ilości osobników. W dolnej partii rowka tego grobu wystąpiło kilka odrębnych zagłębień. W niektórych stwierdzono skupienia zabytków, m. in. przepalone kości pochodzące z jednego osobnika. Podobnie jak w czasie badań 1966 roku w górnych partiach zachodniego ramienia rowka grobu 30 stwierdzono i obecnie występowanie dużej ilości drobnych grudek polepy.

Przebadano również dalszych 5 grobów (nry 39—43). Przeważnie były to zbite skupienia przepalonych kości. W jednym z nich (grób 39) znaleziono rozbitą, nie całkiem kompletny pucharek z jasnozielonkawego szkła, zdobionego szlifowanymi owalami typu 230 Eggersa (ryc. 2). Kości znalezione w dolnej, zachowanej w całości części pucharka i obok niego należały do 10—12-letniego dziecka. Wydaje się, że pucharek złożono do grobu w stanie uszkodzonym, gdyż pomimo bardzo skrupulatnych poszukiwań nie odnaleziono dość znacznych partii naczynia, a drobny jego fragment znaleziono wraz z mniejszym skupieniem kości w odległości ok. 35 cm od reszty pucharka.

Pucharki typu 230 Eggersa są prawdopodobnie pochodzenia nadczarnomorskiego i datowane głównie na późną fazę okresu późnorzymskiego i wczesny okres wędrówek ludów występują w największej ilości na terenie Pomorza i Skandynawii⁶. Najbliższe terytorialnie znalezisko pucharka tego typu pochodzi z Kostelca na północnych Morawach⁷. Nieliczne ich występowanie w Europie środkowej należy zapewne tłumaczyć w dużej mierze faktem, że na skutek przeważającego tu zwyczaju palenia darów grobowych naczynia szklane występują przeważnie w postaci bezkształtnych stopów.

Spośród innych zabytków ruchomych odkrytych w czasie badań w r. 1967 należy wymienić dalsze okazy żelaznych i brązowych, owalnych sprzączek o silnie zgrubiałym kabłąku ramy (ryc. 3 a, b, d) oraz jęczminkowate okucie końca pasa (ryc. 3 c).

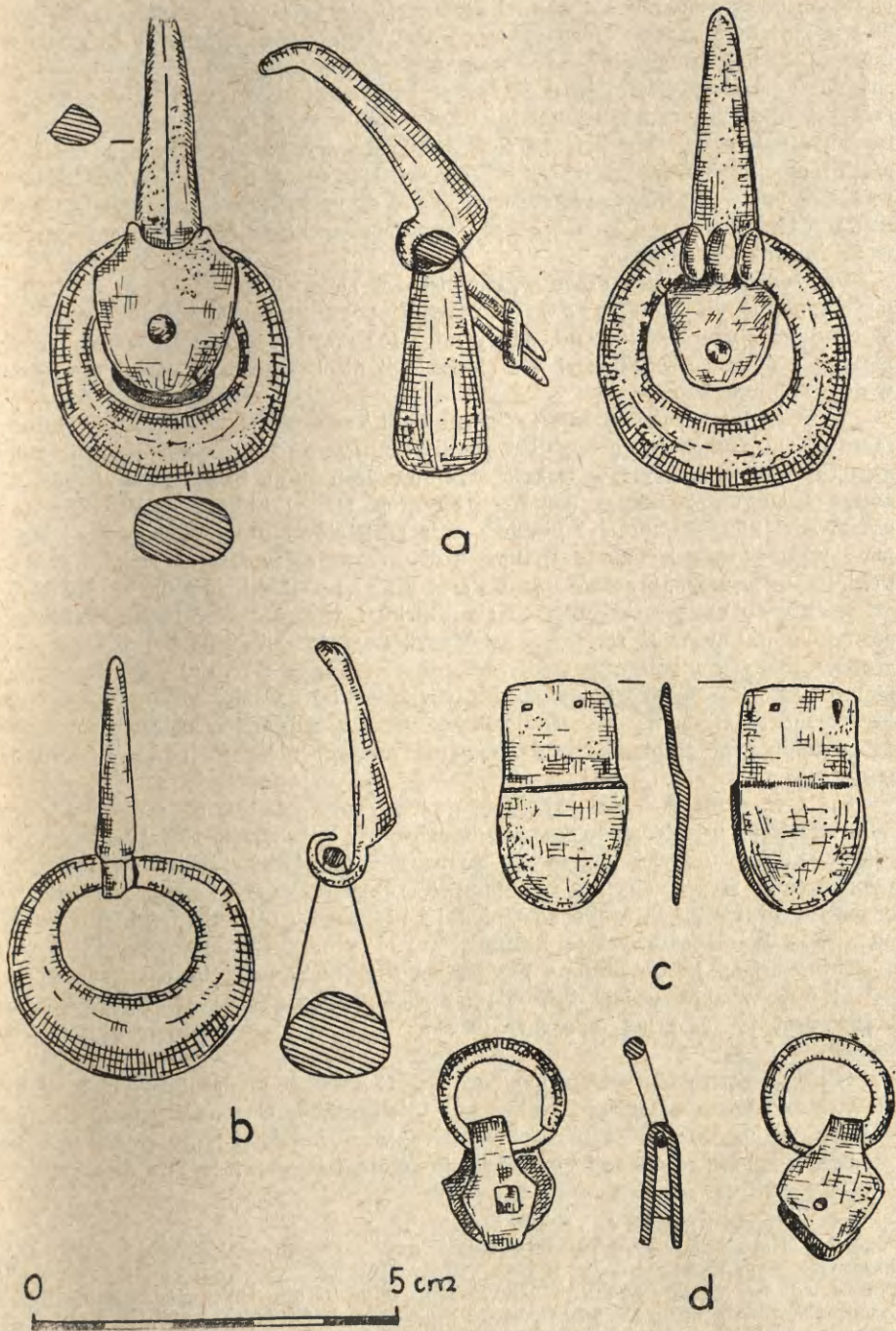
Po przebadaniu całości cmentarzyska w Żabieńcu stwierdzono, że ciągnie się ono ukośnie do linii spadku terenu z południowego wschodu ku północnemu za-

⁴ Godłowski, *op. cit.*, s. 173.

⁵ Godłowski, *op. cit.*, s. 177.

⁶ H. J. Eggers, *Der römische Import im freien Germanien*, Hamburg 1951, s. 180—181, mapa 58; tenże, *Grabfunde der Völkerwanderungszeit aus Pommern*, „Baltische Studien”, N. F., t. 46: 1959, s. 20—22.

⁷ J. Zeman, *Severní Morava v mladší době římské*, Praha 1961, s. 247, ryc. 54.



Hyc. 3. Żabieniec, pow. Częstochowa (b — grób 30; pozostałe znalezione luźno)

chodowi, pasem długości ok. 40 m i szerokości ok. 10 m (ryc. 1). Z ogólnej liczby 43 wyróżnionych grobów 11 stanowią pochówki w rowkach, pozostałe to groby jamowe lub zbite skupienia kości. Wystąpiła również warstwa ze szczątkami pochówków „typu dobrodzieńskiego”⁸. Wobec tego, iż w szeregu grobów występowały szczątki wielu osobników, ogólna ilość osób pochowanych na cmentarzysku w Żabińcu musiała dość znacznie przekraczać liczbę wyróżnionych grobów. Cmentarzysko można datować na wiek IV (ewentualnie także na schyłek w. III) oraz pierwszą połowę V wieku. W przeciwieństwie do cmentarzysk w Opatowie i Rybnie, założonych już pod koniec okresu wczesnorzymskiego, było więc ono użytkowane stosunkowo niedługo.

Prowadzono również prace wykopaliskowe na wielkim, badanym od szeregu lat cmentarzysku w Opatowie, pow. Kłobuck (stanowisko 1). W roku 1967 przebadano obszar ok. 1200 m², odkrywając 100 grobów, w tym 53 kultury łużyckiej, 44 z okresu rzymskiego i 3 o chronologii nieokreślonej. Badania prowadzono w dwóch rejonach.

W zachodniej części cmentarzyska, na polu Tadeusza Jagieła rozpoczęto wybieranie piasku, na skutek czego uległo zniszczeniu szereg grobów kultury łużyckiej, a kilka dalszych odkryto w trakcie przeprowadzonych tu badań ratowniczych. Na uwagę zasługuje zwłaszcza popielnicowy grób 747, w którym znaleziono m. in. brązową siekierkę z tuleją i uszkiem oraz szkieletowy grób 752 (w górnej części jamy występowały jednak przepalone kości), zawierający żelazną szpilę z końcem zawiniętym w uszko, brązowe spiralki oraz szklane paciorki. Jest to — jak dotąd — pierwszy grób kultury łużyckiej na stanowisku 1 w Opatowie, który można z całą pewnością datować już na okres halsztacki. Łącznie z materiałami z pozostałych grobów odkrytych w tym rejonie wskazuje on, iż ta najbardziej na zachód wysunięta część wielkiego cmentarzyska kultury łużyckiej na stanowisku 1 w Opatowie jest równocześnie najmłodsza. Interesujące jest stwierdzenie w położonym nieopodal ciałopalnym grobie 682 występowania dużych, nieprzepalonych kości zwierzęcych.

Systematyczne badania wykopaliskowe przeprowadzono w centralnej części cmentarzyska, w sąsiedztwie rejonów badanych w latach 1938, 1964 i 1966⁹. Spośród grobów kultury łużyckiej na uwagę zasługuje 6 pochówków szkieletowych (w tym wspomniany wyżej, odkryty na polu T. Jagieła), dosyć bogato wyposażonych w ozdoby brązowe, jak szpile, pierścionki i bransolety. Odkryto też 16 grobów popielnicowych i 25 jamowych tej kultury.

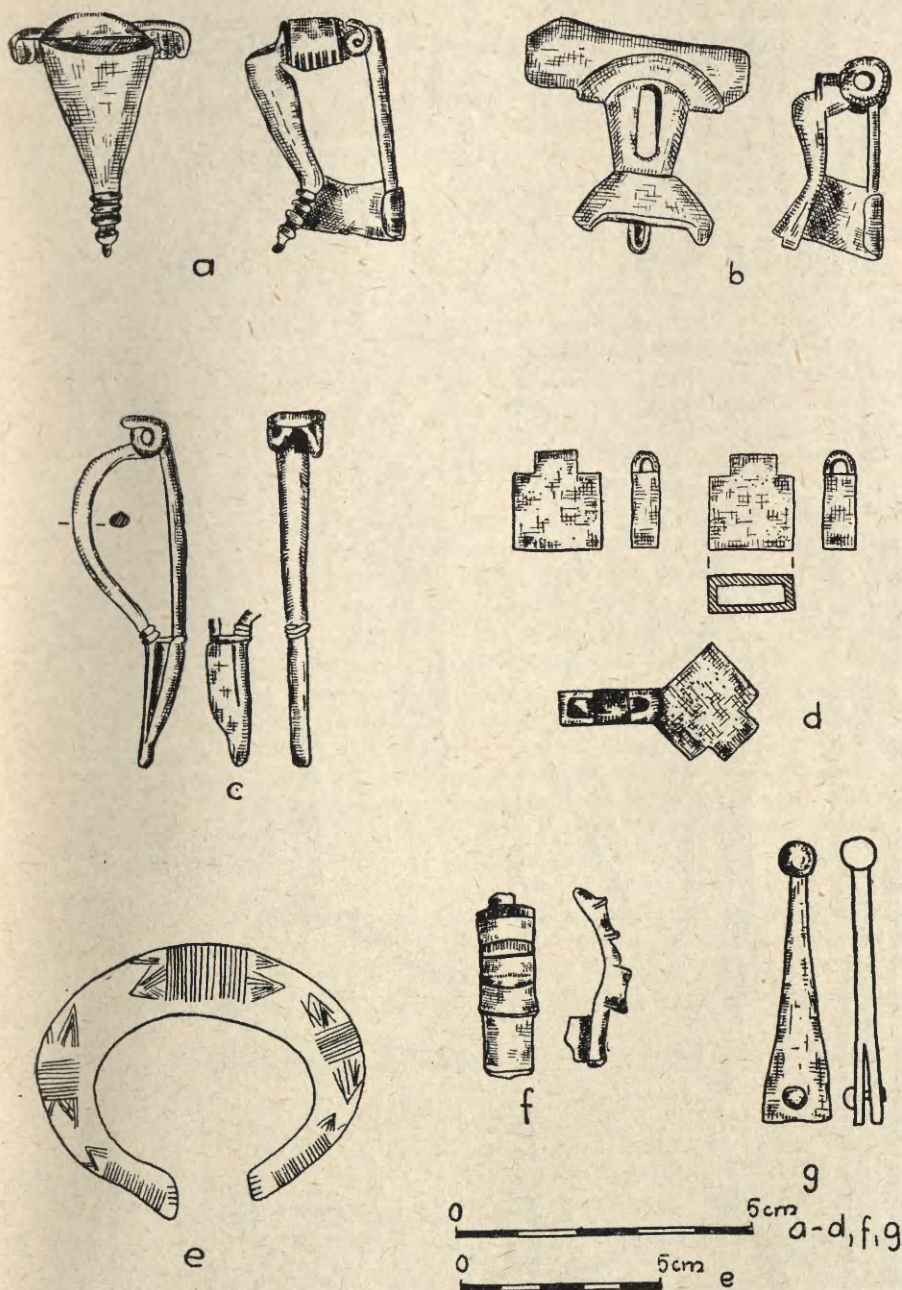
Interesująca jest znaleziona przypadkowo i przekazana ekspedycji wykopaliskowej masywna bransoleta brązowa (ryc. 4 e), datowana na II—III okres epoki brązu. Jest to już drugi tego rodzaju okaz znaleziony na cmentarzysku w Opatowie¹⁰.

Z okresu wpływów rzymskich pochodzi 17 grobów popielnicowych, 26 bezpopielnicowych oraz palenisko o niejasnej interpretacji. Charakterystyczne jest, że w wielu przypadkach w grobach popielnicowych wypełnisko jamy grobowej, o dość znacznych nieraz rozmiarach, było prawie całkiem jałowe i trudne do odróżnienia

⁸ Godłowski, *op. cit.*, s. 181.

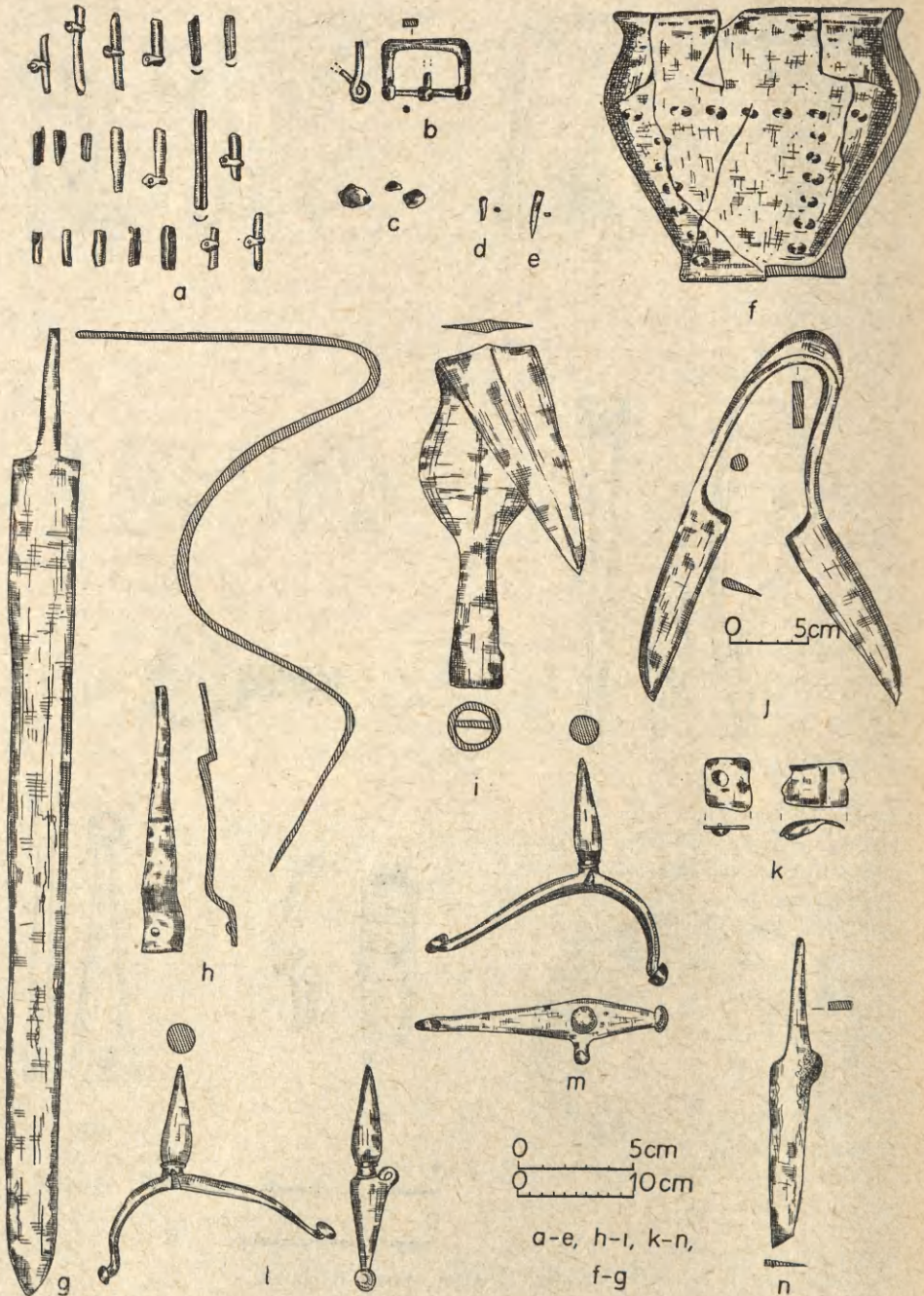
⁹ K. Godłowski, „Archaeologia Polona”, t. 4: 1962, Taf. IV; tenże, *Badania wykopaliskowe na cmentarzysku w Opatowie, pow. Kłobuck, w 1964 roku*. „Spraw. Archeol.”, t. 18: 1966, s. 141—147; tenże, *Sprawozdanie...*, s. 170.

¹⁰ K. Godłowski, *Badania wykopaliskowe na cmentarzysku w Opatowie, pow. Kłobuck, stanowisko 1, w 1963 roku*, „Spraw. Archeol.”, t. 17: 1965, s. 162, ryc. 4f.



Ryc. 4. Opatów, pow. Kłobuck:

a — grób 697; b, d — grób 723; c — grób 701; e — znalezione luźno; f — grób 722 (?); g — grób 777



Ryc. 5. Opatów, pow. Kłobuck. Inwentarz grobu 722

od otaczającego piasku, a skupienie zabytków znajdowało się jedynie wokół popielnicy, zwykle usytuowanej w pobliżu skraju jamy. Wśród grobów bezpopielnicowych reprezentowany był m. in. typ pochówka, przy którym kości leżały w zbitym skupieniu, jak gdyby pierwotnie znajdowały się w jakimś organicznym opakowaniu (tkanina? naczynie drewniane?). Groby tego typu znane są też z poprzednich badań w Opatowie, a także z pobliskich cmentarzysk w Rybnie i Żabieńcu.

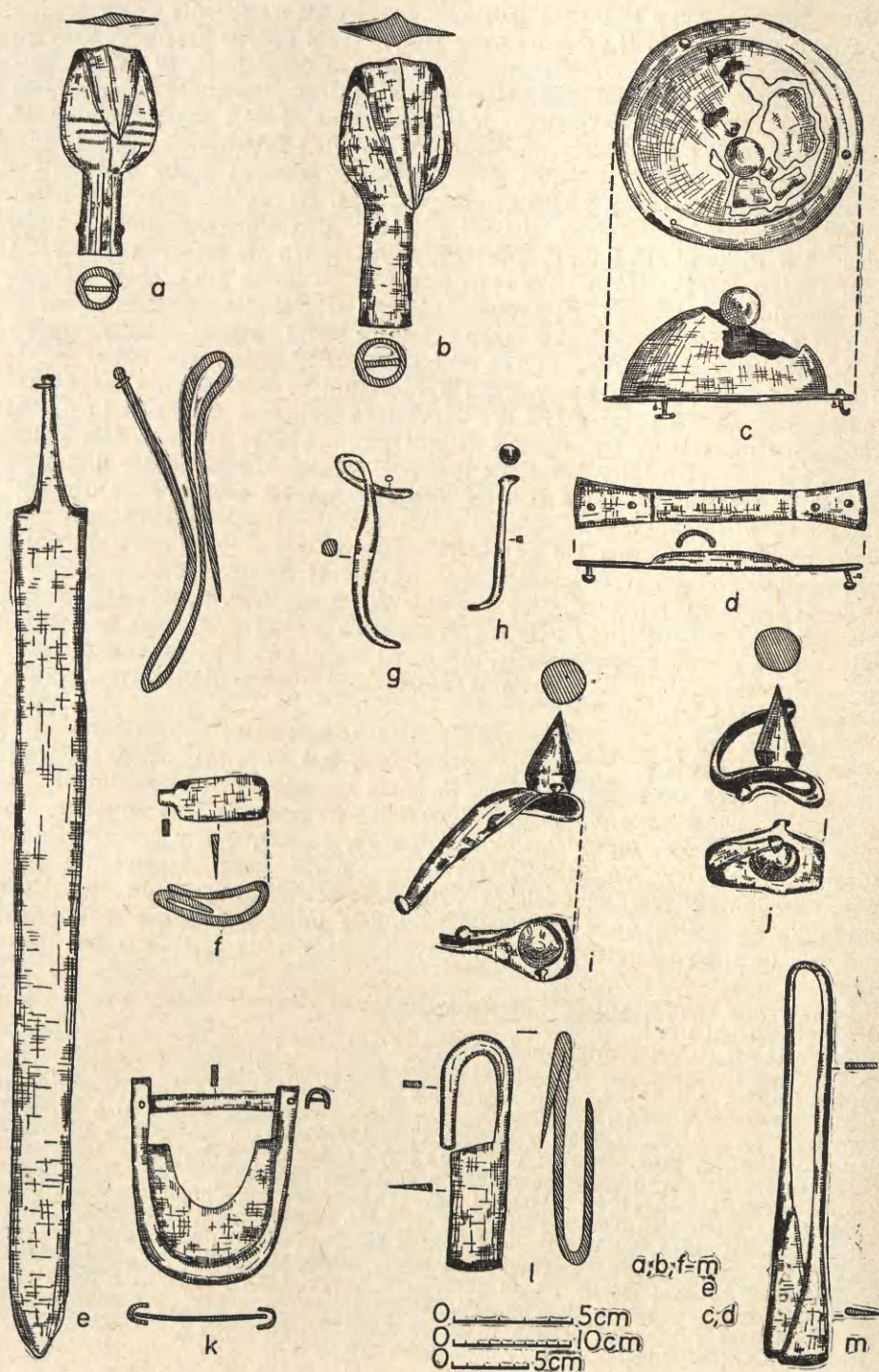
Na szczególną uwagę zasługują dwa bogato wyposażone groby zawierające zespoły uzbrojenia. Pierwszy z nich — grób 722 (ryc. 5), zawierała dużą popielnicę, w której znaleziono zadziwiająco niewielką ilość bardzo silnie przepalonych kości z osobnika w wieku ok. 35 lat¹¹, drobne stopy szkła, fragmenty grzebyka oraz wiele ułamków żelaznych, rynienkowatych okuć (zapewne od tarczy lub pochwy miecza). Obok popielnicy leżał pogięty miecz obosieczny, zawieszka pochwy miecza, dalsze fragmenty rynienkowatych okuć, ułamki imaczy tarczy, zgięty grot włóczni, 2 ostrogi, nóż, nożyce i żelazna prostokątna sprzączka. Rękojeść miecza wykazuje ślady pokrycia jej powierzchni brązem. Analiza metalograficzna przeprowadzona przez doc. J. Piaskowskiego wykazała, że chodzi tu o okaz równomiernie nawęglony, wykonany z twardej stali, a więc prawdopodobnie import. Na wierzchu popielnicy i w jamie grobowej wystąpiło parę bardzo drobnych, przepalonych fragmentów *terra sigillata*. Jama grobu 722 zawierała bardzo niewiele ułamków ceramiki, przepalonych kości i rynienkowatych okuć żelaznych i niesłychanie słabo różniła się od otaczającego piasku. Z tego powodu trudno z całą pewnością orzec, czy znaleziony w odległości 40 cm od popielnicy fragment brązowego kabłąka zapinki, zapewne V grupy Almgrena (ryc. 4), wystąpił jeszcze w obrębie jamy grobowej, czy poza nią. Nie można zresztą wykluczać, nawet gdy przyjmujemy tą pierwszą ewentualność, iż znalazł się tu on na wtórny złożu, gdyż jego chronologia wyprzedza datowanie pozostałych przedmiotów z tego grobu, a zwłaszcza ostróg.

W jamie grobu 736 wystąpiły skorupy z niekompletnego, grubościennego, nie przepalonego naczynia o chropowatej powierzchni, być może popielnicy, która została rozbita przed złożeniem do grobu. Podobne wypadki zaobserwowano już poprzednio na cmentarzysku w Opatowie¹². W skład wyposażenia tego grobu (ryc. 6) wchodziły: obosieczny miecz, dolne okucie pochwy, 2 groty, w tym jeden zdobiony rzędem ukośnych, wybijanych tłoczkiem kresek, umbo, imacz, 2 ostrogi, nożyce, 2 noże i szydłowaty przedmiot żelazny. Większość z tych przedmiotów była silnie pogięta. Na szczególną uwagę zasługuje półkoliste umbo zakończone masywnym, kulistym guzem. Typ ten, niezbyt licznie występujący¹³, ale spotykany na dużym

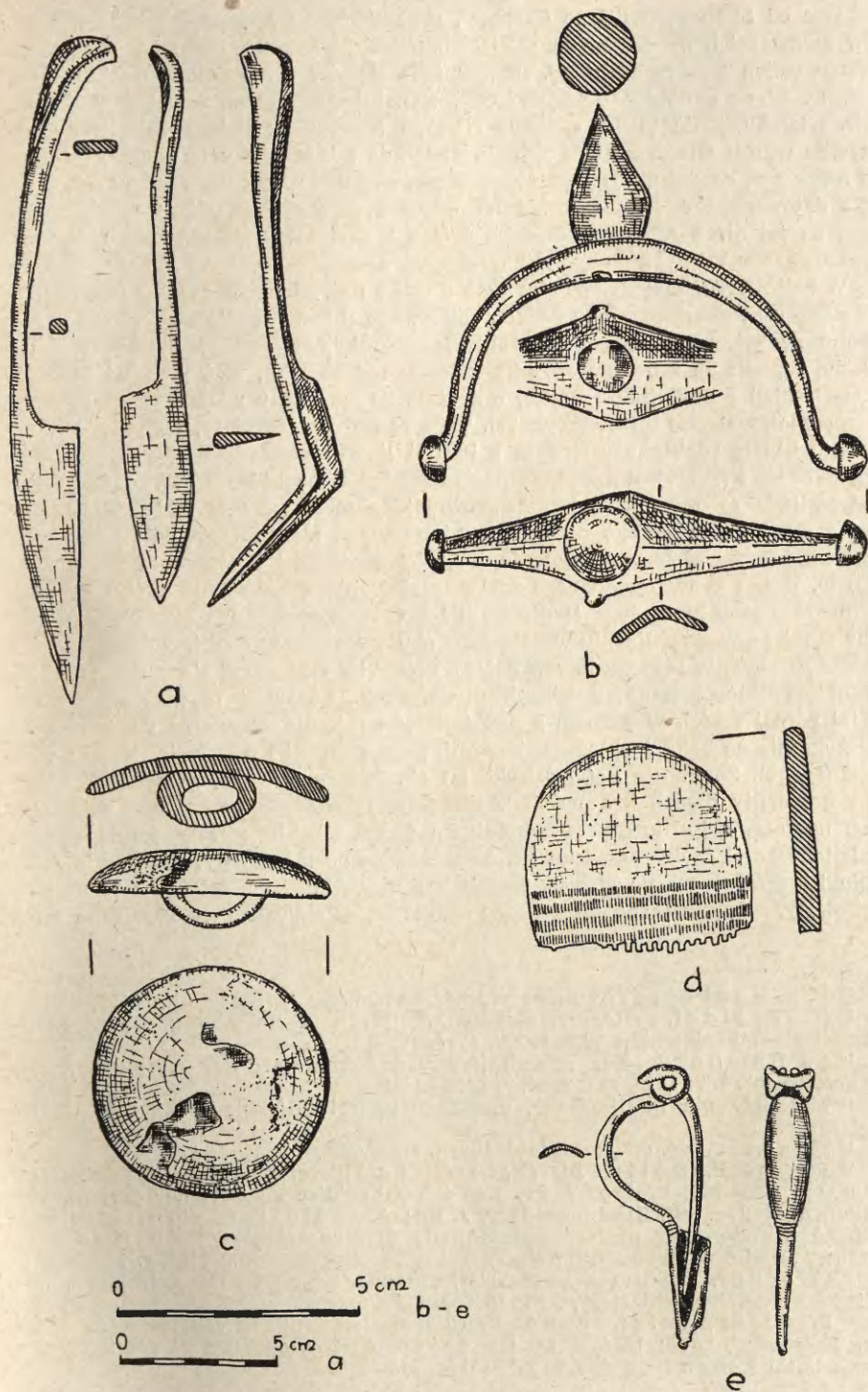
¹¹ Wszystkie analizy antropologiczne wykonał dr Krzysztof Kaczanowski z Katedry Antropologii UJ.

¹² Godłowski, *Badania... w 1964 roku*, s. 145.

¹³ Na terenie kultury przeworskiej umba takie znane mi są z Choruli, pow. Krapkowie, gr. 3 i 151 (J. Szydłowski, *Cmentarzysko z okresu wpływów rzymskich w Choruli, pow. Krapkowie*, Biblioteka Archeologiczna PTA, t. 17, Wrocław—Warszawa—Kraków 1964, s. 17, ryc. 3; s. 117 ryc. 127), Granówka, pow. Kościan, Kwiatkowa, pow. Ostrów (J. Kostrzewski, *Wielkopolska w czasach przedhistorycznych*, wyd. II, Poznań 1923, s. 203, ryc. 743, przypis 761), Spicymierza, pow. Turek, gr. 186 (A. Kietlińska, T. Dąbrowska, *Cmentarzysko z okresu wpływów rzymskich we wsi Spicymierz, pow. Turek*, „Materiały Starożytne”, t. 9: 1963, s. 170, tabl. XXVII 1), oraz Łodzi-Marysina (A. Ząbkiewicz-Kośzańska, *Przyczynki do poznania pradziejów wielkiej Łodzi i powiatu łódzkiego*, „Przegląd Archeologiczny”, t. 9: 1953, s. 302, ryc. 20a). Na terenie bałtyjskim umbo takie znane mi jest z Siegesdicken, Kr. Fischhausen — por. „Sitzungsberichte der Altertumsgesellschaft Prussia”, t. 23: 1914, s. 251, ryc. 100, i z Warengen, Kr. Fischhausen — „Sitzungsberichte...”, t. 22: 1909, ryc. 155.



Ryc. 6. Opatów, pow. Kłobuck. Inwentarz grobu 736



Ryc. 7. Opatów, pow. Kłobuck. Inwentarz grobu 724

obszarze od Skandynawii¹⁴ po Czechy¹⁵, przedstawiony jest na tarczach wojowników germańskich na sarkofagu z Via Tiburtina w Rzymie, pochodzącym zapewne z czasu wojen markomańskich¹⁶. Interesujące jest też dolne okucie pochwy miecza (ryc. 6). Nieco podobny okaz pochodzi z pobliskiego cmentarzyska z Krajanki, pow. Wieluń¹⁷. Dość bliską analogię stanowi też okucie pochwy miecza z Skedemose na wyspie Öland¹⁸, które jednak, podobnie jak inne okucia pochwy w kształcie litery U¹⁹, datowane jest na okres wędrówek ludów, podczas gdy grób z Opatowa datowany jest jednoznacznie na wczesną fazę okresu późnorzymskiego (być może na jej nieco młodszy odcinek). Miecz z grobu 736, jakkolwiek zbliżony do miecza z grobu 722, wykonany był z miękkiego żelaza.

W najbliższym sąsiedztwie obu tych grobów natrafiono na resztki przypuszczalnie silnie uszkodzonego grobu bezpopielnicowego (lub też popielnica uległa tu zniszczeniu) nr 724, zawierającego ostrogę, jednoczęściowy grzebyk kościany, nożyce, żelazną zapinkę ze schodkowato ukształtowaną pochewką, pochodną od jednoczęściowych fibul z podwiniętą nóżką, oraz żelazną tarczkę z uchem przymocowanym na spodniej, wklęsłej stronie (ryc. 7c). Tego rodzaju przedmioty, wykonane z brązu i często bogato zdobione, znane są z kasteli limesu germańsko-retyckiego oraz ze Skandynawii i służyły do przecignięcia rzemienia, na którym zawieszano miecz²⁰. Niewątpliwie są one pochodzenia prowincjonalnorzymskiego. Natomiast żelazny okaz z Opatowa może być wytworem miejscowym, ale odzwierciedlającym wpływ rzymski, tak wyraźny w uzbrojeniu ludności środkowej i północnej Europy w II i III w. Wobec prawdopodobnego zdekompilowania wyposażenia grobu 724 można się liczyć z ewentualnością, iż pierwotnie był to jeszcze jeden pochówek wyposażony w miecz, w przybliżeniu współczesny obu opisanym powyżej.

Do szczególnie interesujących należy grób 745. Odnaczał się dużą, w przybliżeniu kwadratową jamą, o bokach długości ok. 1,50 m i nieckowatym profilem. W jej górnej części, w jednym z narożników wystąpiła niewielka popielnica, ułożona ukośnie na boku i obłożona licznymi, przepalonymi i pogniecionymi przystawkami (ryc. 8). Zawierała kości dziecka lat ok. 5—6, stop szkła, przepalone skorupy oraz fragmenty dwóch brązowych zapinek typu 39/42 Almgrena, charakterystycznych na terenie kultury przeworskiej dla grobów kobiecych. W jamie grobowej znaleziono kości osoby w wieku ok. 30 lat, zapewne mężczyzny, oraz dwie żelazne zapinki z grzebykiem na główce, 8 serii V grupy Almgrena, żelazny wisiołek wiaderkowaty, nożyk, żelazną prostokątną sprzączkę ze skuwką oraz 3 żelazne ostrogi.

¹⁴ U. E. Hagberg, *The Archeology of Skedemose II*, Stockholm 1967, s. 51—52.

¹⁵ H. Preidel, *Die germanischen Kulturen in Böhmen und ihre Träger*, t. 1, Kassel—Wilhelmshöhe 1930, s. 237, ryc. 275.

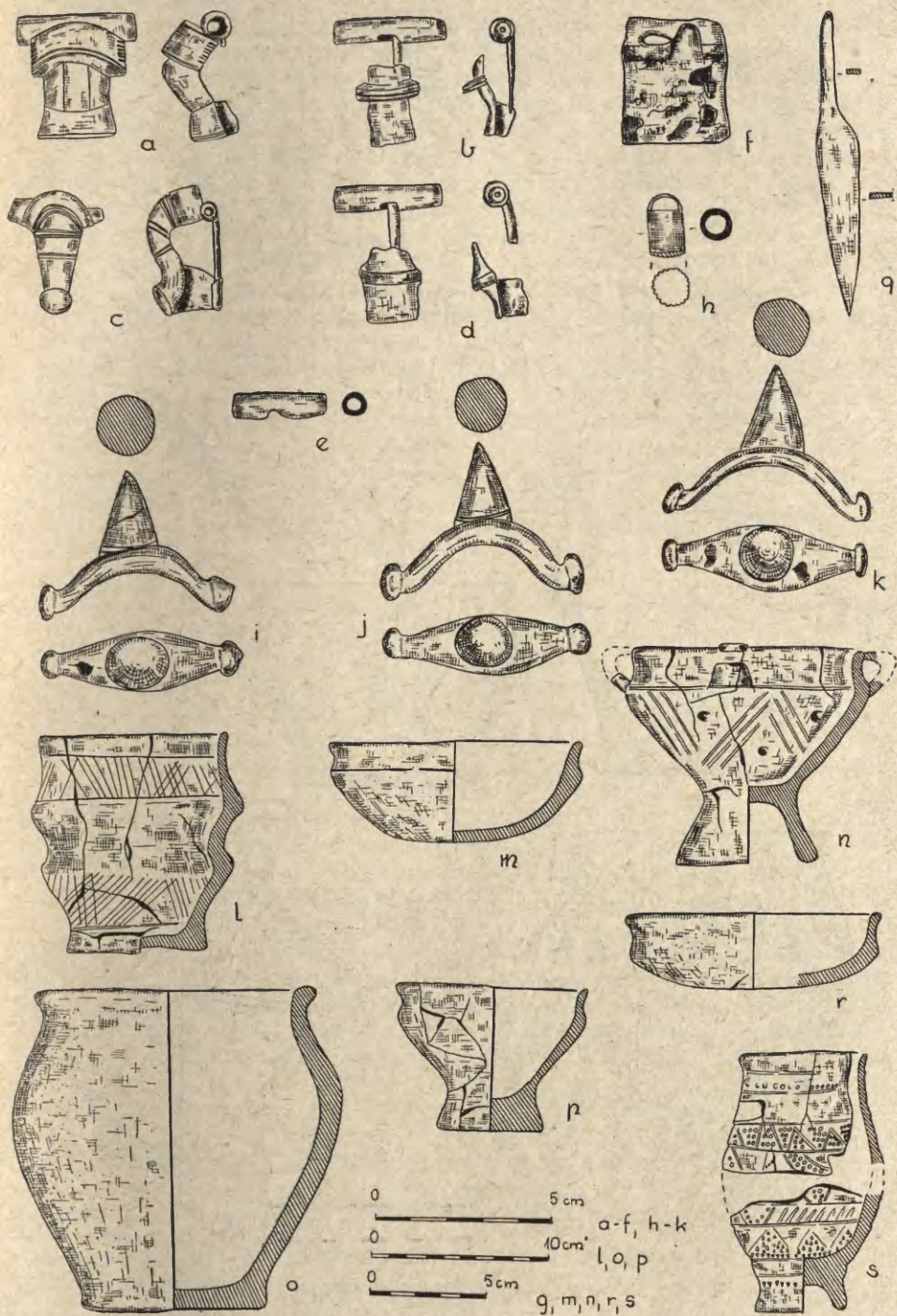
¹⁶ G. Hamberg, *Zur Bewaffnung und Kampfesart der Germanen*, „Acta Archaeologica”, t. 7: 1936, z. 1, s. 26, ryc. 13—14.

¹⁷ Materiały nie publikowane, udostępnione mi łaskawie przez mgr. Z. Kawszewskiego.

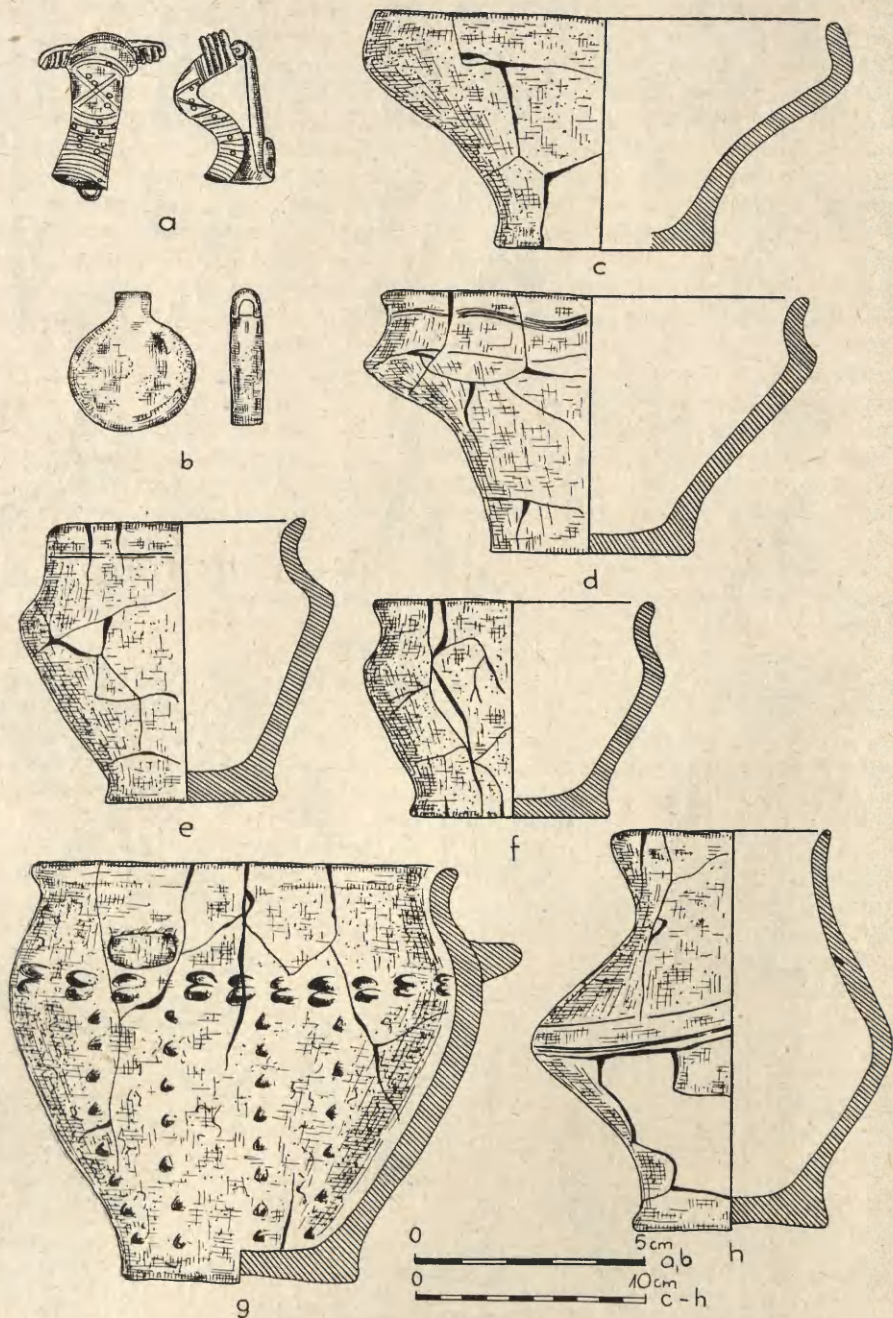
¹⁸ Hagberg, *op. cit.*, cz. I, tabl. 10; cz. II, s. 42.

¹⁹ Por. np. B. Salin, *Die altgermanische Thierornamentik*, Stockholm 1904, s. 105, ryc. 265—268; E. Behmer, *Das zweischneidige Schwert der germanischen Völkerwanderungszeit*, Stockholm 1939, s. 161; A. v. Müller, *Völkerwanderungszeitliche Körpergräber und spätgermanische Siedlungsräume in der Mark Brandenburg*, „Berliner Jahrbuch für Vor- und Frühgeschichte”, t. 2: 1962, s. 157, ryc. 22, 32; J. Werner, *Spätromische Schwertortbänder von Typ Gundremingen*, „Bayerische Vorgeschichtsblätter”, t. 31: 1966, s. 141.

²⁰ B. Stjernquist, *Runde Beschlagplatten mit Befestigungsöse*, „Saalburg Jahrbuch”, t. 13: 1954, s. 59—68; tejże, *Simris, on cultural connections of Scania in the Roman Iron Age*, Lund 1955, s. 115—117.



Ryc. 8. Opatów, pow. Kłobuck. Inwentarz grobu 745



Ryc. 9. Opatów, pow. Kłobuck. Inwentarz grobu 700

Czwartą podobną ostrogę znaleziono w pobliskiej jamie oznaczonej jako grób 762, ale zawierającej tylko bardzo nieliczne skorupy i przepalone kości.

Dużą ilością naczyń wyróżnia się też grób 700 (ryc. 9). Powyżej popielnicy, zawierającej oprócz kości żelazną zapinkę z grzebykiem na główce, ze śladami wytopionej srebrnej inkrustacji, oraz żelazny wisiołek kapsułkowaty, znajdowało się skupienie przepalonych przystawek. Analiza antropologiczna wykazała, że był to pochówek kobiecy. Wyniki badań antropologicznych prowadzonych równoległe z pracami wykopaliskowymi wykazały na ogół zgodność, jeśli chodzi o oznaczenie płci, gdy było to możliwe, z jej archeologicznymi wyznacznikami według wyposażenia. Jedynym wyjątkiem był tu grób 707, w którym znaleziono m. in. klucz i okucie szkatułki należące do typowego wyposażenia grobów kobiecych, natomiast analiza antropologiczna sugeruje, że chodzi tu raczej o szczątki dorosłego mężczyzny.

Na terenie cmentarzyska natrafiono też na duże prostokątne palenisko (nr 742), niestety uszkodzone przez nowożytny wkop, w którym znaleziono szkielet ludzki. W profilu miało ono kształt trapezowaty, z płaskim dnem i sięgało do głębokości ok. 2,40 m od powierzchni. Boki górnej części jamy wyłożone były kamieniami, które tworzyły również kilkuwarstwowy bruk zajmujący jej środek na głębokości ok. 1,20 m. W wypełnisku przepojonym węglem drzewnym znaleziono niewielką ilość ceramiki z okresu rzymskiego, kilka przepalonych kości oraz żelazny wisiołek wiaderkowaty. Funkcja tego obiektu, najprawdopodobniej pochodzącego z okresu rzymskiego, pozostaje niejasna.

Badany w roku 1967 odcinek cmentarzyska z okresu rzymskiego położony jest w jego centralnej części i odpowiada dwu najstarszym fazom jego użytkowania, które można datować na schyłek okresu wczesnorzymskiego i wczesne stadium okresu późnorzymskiego. Z fazą B2 okresu wczesnorzymskiego należy łączyć przede wszystkim po raz pierwszy stwierdzone na cmentarzysku w Opatowie żelazne zapinki z grzebykiem na główce (8 serii V grupy Almgrena) oraz późne formy fibul II grupy Almgrena. Żelazne i brązowe fibule z grzebykiem na główce znaleziono poza wyżej opisanymi grobami 700 i 745 jeszcze w 3 pochówkach, m. in. w bogato wyposażonym grobie kobiecym 723, gdzie znaleziono 2 brązowe fibule typu 129 Almgrena (ryc. 4b), charakterystyczne już dla samego przełomu fazy B2 i C1.

Na wczesną fazę okresu późnorzymskiego należy datować jedyną znaną w tym roku grobie 734 żelazną zapinkę z podwiniętą nóżką, typu 158 Almgrena, oraz 4 samodzielne fibule z górną cięciwą i schodkowatą ukształtowaną pochewką (ryc. 4c; 7e). Te ostatnie, mimo że stanowią formę typologicznie późną i pochodną od zapinek z podwiniętą nóżką, należy datować współcześnie z pojawieniem się na naszym terenie ich prototypu — zapinek typu 158 Almgrena, tzn. już na fazę C1. Dowodnie wskazuje na to ich rozmieszczenie na cmentarzysku w Opatowie, i to zarówno w partii dolnej w r. 1967, jak i w latach poprzednich²¹. Na uwagę zasługuje zwłaszcza fibula z grobu 701 (ryc. 4c), stanowiąca wyraźne ogniwo pośrednie pomiędzy fibulami z podwiniętą nóżką i ze schodkowatą nóżką. Znalezisko to przesądza spór na temat pochodzenia samodzielnych fibul z górną cięciwą i spiczasto zakończoną nóżką od fibul z podwiniętą nóżką czy też od prowincjonalnorzymskich tzw. zapinek wojskowych²².

²¹ Godłowski, *Ein Gräberfeld...*, s. 298, tabl. IV; tenże, *Badania ... w 1964 roku*, s. 145, ryc. 3.

²² Por. T. Kolnik, *K typologii a chronologii niektórych spon z młodszej doby rzymskiej na juhozápadnom Slovensku* „Slovenska Archeologia”, t. 13: 1965, s. 199—202, 210—216.

Należy tu zaznaczyć, że odkryte w roku bieżącym fibule VI grupy Almgrena grupują się nieco bardziej ku południowemu zachodowi — poza rejonem występowania fibul z grzebykiem na główce, natomiast brązowe fibule tej serii (m. in. typu 129 Almgrena) wystąpiły w części cmentarzyska badanej w 1964 roku w bezpośrednim sąsiedztwie fibul VI i VII grupy Almgrena²³, co może wskazywać na częściowe zazębienie się okresów użytkowania tych form.

Do innych zabytków typowych dla okresu wczesnorzymskiego należą wazowate naczynia o gładkich, czarnych powierzchniach, m. in. fragmentarycznie zachowana popielnica z grobu 707, zdobiona ornamentem meandrowym, a także kopertowate wisiorki (ryc. 4d) znalezione w grobie 723 razem z fibulami typu 129 Almgrena. Do wczesnej fazy okresu późnorzymskiego obok grobów datowanych fibulami VI grupy Almgrena należy zaliczyć oba (722 i 736) bogate, wyżej opisane pochówki z bronią.

W badanej w bieżącym roku części cmentarzyska wystąpiły licznie sprzączki prostokątne, podczas gdy w partiach odpowiadających późniejszym fazom jego użytkowania spotyka się wyłącznie sprzączki półokrągłe i owalne²⁴. Znalaziono też ckucie końca pasa, należące do późnych form grupy O Raddatza²⁵ (ryc. 4g). W dużej ilości wystąpiły też ułamki *terra sigillata*, których chronologia nie została jeszcze szczegółowo oznaczona, natomiast całkowicie brak tu ceramiki wykonanej na kole. Z importów rzymskich licznie reprezentowane są też paciorki szklane, zwłaszcza małe paciorki barwy niebieskiej.

Oprócz badań na cmentarzysku prowadzono też niewielkie prace ratownicze na stanowisku 4, położonym w północnej części wsi (przysiółek Witocin), gdzie znajduje się osada z okresu wpływów rzymskich. Dokończono tu eksplorację chaty, na którą natrafiono w r. 1966²⁶ w ogrodzie Władysława Kasprzaka, położonym na tarasie prawego brzegu rzeczki przepływającej przez wieś. Była to prostokątna półziemianka, o wymiarach 4,40×2,80 m, sięgająca do głębokości ok. 1 m. Chata była już częściowo zniszczona przez nowożytny wkopy, nie udało się też wyeksplorować jej północno-zachodniego narożnika z powodu rosnącego tu drzewa. Wzdłuż krótszych ścian rozmieszczone były ślady po słupach. W wypełniku znaleziono dość dużą ilość fragmentów ceramiki ręcznie lepionej, o powierzchniach chropowatych oraz gładkich barwy czarnej, nieliczne kości zwierzęce oraz ułamek ciężarka tkackiego. M. in. znaleziono niekompletnie zachowaną misę na trzech klockowatych nóżkach. W oparciu o materiał ceramiczny chatę można datować na stadium B2 lub też na początek okresu późnorzymskiego — jest więc ona współczesna wczesnej fazie użytkowania cmentarzyska na stanowisku 1 w Opatowie, a także osadzie w Dankowie, pow. Kłobuck²⁷, położonej w odległości ok. 4 km od osady w Opatowie.

W sąsiedztwie miejsca odkrycia chaty, pomimo wykonania szeregu wykopów sondażowych, nie natrafiono tu na ślady warstwy kulturowej ani na dalsze obiekty. Natomiast jamy z okresu rzymskiego zauważono przy obserwacji wykopów budowlanych i gospodarczych na podwórzach domów Piotra Macherzyńskiego i Ka-

²³ Godłowski, *Badania ... w 1964 roku*, s. 145, ryc. 2—3.

²⁴ Godłowski, *Ein Gräberfeld...*, s. 298—300, tabl. IV.

²⁵ K. Raddatz, *Der Thorsberger Moorfund, Gürtelteile und Körperschmuck*, Naumünster 1957, s. 85—88.

²⁶ Godłowski, *Sprawozdanie...*, s. 173.

²⁷ M. Gedl, *Osada z okresu wpływów rzymskich w Dankowie, w pow. kłobuckim*, „Przegląd Archeologiczny”, t. 11: 1959, s. 62—67; R. Borowska, *Osada z okresu wpływów rzymskich w Dankowie, pow. Kłobuck*, „Materiały Archeologiczne”, t. 2: 1960, s. 271—278; t. 3: 1961, s. 171—192; t. 5: 1964, s. 161—189.

łuży. Osadnictwo z okresu wpływów rzymskich na stanowisku 4 w Opatowie zajmowało więc, jak się zdaje, dość znaczną przestrzeń, nie miało jednak charakteru zwarteo.

Na północ od wsi, również na terasie wspomnianej wyżej rzeczki, na polu Stanisława Chudego (stanowisko 6) natrafiono w czasie orki na skorupy naczyńia zasobowego z młodszej fazy okresu późnorzymskiego.

Na stanowisku 7, na polu Marii Radek, w północnej części wsi zniszczono w trakcie wybierania piasku popielnicowy grób kultury łużyckiej.

Badania palynologiczne materiałów pobranych w roku 1966 z torfowiska położonego w sąsiedztwie cmentarzyska z okresu rzymskiego w Walenczowie, pow. Kłobuck²⁸, przeprowadzone przez dr Magdalenę Jasiewiczową z Instytutu Botanicznego PAN w Krakowie, potwierdziły istnienie na omawianym terenie dwóch okresów o szczególnym nasileniu śladów osadnictwa, przedzielonych okresem, gdy śladów takich brak. Wyniki te są całkowiecie zgodne z wymową materiałów archeologicznych²⁹, które pozwalają na identyfikację starszej fazy osadniczej z kulturą łużycką, przede wszystkim z późnej epoki brązu, a fazy młodszej z okresem późnorzymskim. W okresie lateńskim i przez większą część okresu wczesnorzymskiego teren dorzecza Liswarty pozostawał całkowiecie lub prawie niezaludniony.

KAZIMIERZ GODŁOWSKI

CONTINUED EXCAVATIONS IN THE LISWARTA BASIN (RYBNO, ŻABIENIEC, OPATÓW)

The study of habitation during the Roman period was continued in 1967. The research program included excavation of cemeteries at Rybno, Kłobuck distr., Żabieniec, Częstochowa distr., and Opatów, Kłobuck distr., as well as a habitation site no. 4 at Opatów.

The cemetery at Rybno, heavily damaged, has yielded 5 burials. As at Opatów, a regularity in the distribution of burials according to their chronology was noted. The earliest burials assignable to the close of the early Roman period occurred in the central part of the cemetery, whereas the latest graves from the late phase of this period lay in its south-eastern margin. In 1967 this part revealed a grave in the shape of an oblong outlined by a groove. Burials of this type have been also disclosed at Żabieniec, Opatów and Izbicko, Strzelce Opolskie distr.

The examination of the cemetery at Żabieniec has been concluded. Two graves, partly examined in 1966, were now fully explored. They consisted of grooves which outlined an oblong space where the actual cremation probably took place. Eleven burials of this type have been revealed on the cemetery. Other burials were of the pit type or consisted of compact concentrations of burnt bones. Anthropological analysis has shown that a number of graves, particularly of the „groove” type contained remains of several skeletons. Consequently, the number of 43 graves uncovered at Żabieniec does not correspond to the actual number of dead buried on the cemetery. Burial 39 contained a beaker of light green glass of type 230 according to Eggers. It seems that the beaker was already incomplete when put into the grave. It contained the bones of a child about 10—12 years old. The ce-

²⁸ Godłowski, *Sprawozdanie...*

²⁹ Godłowski, *Sprawozdanie...*

metry can be dated to the 4th century (or close of the 3rd) and probably to the first half of the 5th century

The cemetery at Opatów has yielded a further 100 graves (53 of the Lusatian culture, 44 of the Roman period and 3 of indeterminate chronology). The Lusatian burials included 6 inhumations, one of which was datable by an iron pin and glass beads to the Hallstatt C period. A massive bronze bracelet of Bronze Age II—III was an unconnected find.

In 1967 the central — earliest — part of the cemetery from the Roman period was explored. The graves discovered date from phase B2 of the early Roman period (fibulae of Almgren's series 8, group V and II) and from the early stage of the late Roman period. *Terra sigillata* potsherds were abundant. Two richly furnished burials (nos. 722 and 736) which contained two-edge swords claim special attention. The hilt of the sword from grave 722 showed traces of bronze covering. This sword was made of equally carburized steel (Piaskowski's investigations) which indicated its foreign origin. On the other hand, the sword from grave 736 was made of soft iron. Though the chape of the sword-sheath from grave 736 is reminiscent of those of the Migration period, its attribution to the early stage of the late Roman period is unquestionable. The incompletely preserved furniture of grave 724 included an iron disc-shaped mounting which served as a strap-loop for a sword-sheath. Similar mountings occur in the forts of the Roman Limes and in Scandinavia. The urn from grave 745 contained the remains of a 5—6 year old child, while the grave pit yielded the remains of a man, about 30 years old, equipped with 3 spurs. The features of the Roman period included 17 urn burials, 26 pit burials and a large rectangular hearth paved with stones and about 2.40 m deep. Its function is still enigmatic.

Small-scale rescue excavations were conducted on a settlement of the Roman period, 1 km from the cemetery (site 4). The semi-subterranean hut discovered (4.4 by 2.8 m in size and 1 m deep), with traces of posts at the short walls, can probably be assigned to phase B2 or to the beginning of the late Roman period.

On the grounds of archaeological research two stages of intensive habitation have been distinguished in the Liswarta basin: one coincides with the Lusatian culture and the other with the late Roman period, whereas the intervening period was marked by decrease in habitation. This has been confirmed by pollen investigations carried out in the peat-bog at Walenczów, distr. Kłobuck.