



Instytut Geografii
i Przestrzennego
Zagospodarowania
Polska Akademia Nauk



Zespół
Interdyscyplinarnych
Badań
nad
Antropocenem

Geomitologie w ujęciu interdyscyplinarnym

Materiały konferencyjne

Ogólnopolskiego Seminarium Naukowego

wraz

z katalogiem grafik Jakuba Jaszewskiego

towarzyszących projektowi stworzenia mapy „Pomeraniae Polonicae et Germanicae Phaenomena
Supernaturalia Nova et Ampla Descriptio Geographica”

pod redakcją Roberta Piotrowskiego, Dariusza Brykały i Włodzimierza Juśkiewicza



W ramach realizacji projektu NCN 2023/49/N/HS3/02181



NARODOWE CENTRUM NAUKI

Organizator Seminarium:

Instytut Geografii i Przestrzennego Zagospodarowania Polskiej Akademii Nauk im. Stanisława Leszczyckiego w Warszawie, Zespół Interdyscyplinarnych Badań nad Antropocenem

Komitet organizacyjny

Robert Piotrowski – współprzewodniczący

Dariusz Brykała – współprzewodniczący

Zachariasz Mosakowski – sekretarz

Patronat honorowy:



Marszałek Województwa
Kujawsko-Pomorskiego
Piotr Całbecki



kujawsko-
pomorskie
konstelacje
dobrych miejsc

Samorząd Województwa
Kujawsko-Pomorskiego



Urząd Marszałkowski
Województwa
Kujawsko-Pomorskiego
w Toruniu

Dofinansowano z budżetu Samorządu Województwa Kujawsko-Pomorskiego

Publikacja powstała dzięki realizacji projektu naukowego pt. „Dziedzictwo lodowych gigantów. Od geomitologii do geomorfologii kulturowej eratyków na obszarze młodoglacjalnym w Polsce”, grant Narodowego Centrum Nauki nr 2023/49/N/HS3/02181.



NARODOWE CENTRUM NAUKI

Numer DOI publikacji: <https://doi.org/10.7163/Konf.0007>



Cyfrowa wersja materiałów konferencyjnych została umieszczona na platformie
[RCiN.org.pl](https://rcin.org.pl)

© Copyright by Instytut Geografii i Przestrzennego Zagospodarowania im. Stanisława Leszczyckiego PAN, Warszawa 2024

ISBN (druk) 978-83-954525-4-3

ISBN (pdf) 978-83-954525-5-0

Program Seminarium

8:00-8:20 **Rejestracja uczestników**

8:20 **Inauguracja Seminarium**

Sesja I: 8:45-10:05 – przewodnicząca dr hab. Violetta Wróblewska, prof. UMK (UMK w Toruniu)

8:45-9:05 **dr Robert Piotrowski, dr Dariusz Brykała**
(Instytut Geografii i Przestrzennego Zagospodarowania PAN, Toruń)
Geomitologie – stan badań na świecie i perspektywy badawcze w Polsce.

9:05-9:25 **prof. dr hab. Andrzej P. Kowalski**
(Uniwersytet Gdański)
„Geokatastrofy” i ich mityczne postrzeganie. Prezentacja wybranych przekazów na temat ludów Barbaricum.

9:25-9:45 **prof. dr hab. Jacek Woźny**
(Uniwersytet Kazimierza Wielkiego w Bydgoszczy)
Antropologie telluryczne w pradziejach.

9:45-10:05 **Dyskusja**

10:05-10:15 Otwarcie wystawy grafik dr. Jakuba Jaszewskiego (Katedra Grafiki, Wydział Sztuk Pięknych UMK w Toruniu), towarzyszących projektowi stworzenia mapy *Pomeraniae Polonicae et Germanicae Phaenomena Supernaturalia Nova et Ampla Descriptio Geographica* – autorstwa: dr. Włodzimierza Juśkiewicza (IGiPZ PAN), dr. Jakuba Jaszewskiego (UMK), dr. Dariusza Brykały (IGiPZ PAN), dr. Roberta Piotrowskiego (IGiPZ PAN). Czas trwania – jednodniowa wystawa towarzysząca Seminarium w godzinach od 10:00 do 17:00.

10:15-10:35 **Przerwa kawowa**

Sesja II: 10:35-11:55 – przewodniczący dr Dariusz Brykała (IGiPZ PAN)

10:35-10:55 **dr Andrzej Piotrowski**
(Państwowy Instytut Geologiczny – PIB, Oddział Pomorski, Szczecin)
Geologiczne uwarunkowania legendy Winety.

10:55-11:15 **dr Paweł M. Pogodziński**

(Muzeum Archeologiczne w Gdańsku Oddział Grodzisko w Sopocie)
Stary Hel – czyli seria niefortunnych zdarzeń.

11:15-11:35 **dr Andrzej Piotrowski, dr Paweł Sydor**
(Państwowy Instytut Geologiczny – PIB, Oddział Pomorski, Szczecin)
Legendy o Wilku Fenris i Niedźwiedziu Morskim w świetle geologicznych badań interdyscyplinarnych.

11:35-11:55 **Dyskusja**

Sesja III: 11:55-13:15 – przewodniczący dr Robert Piotrowski (IGiPZ PAN)

11:55-12:15 **dr hab. Violetta Wróblewska, prof. UMK**
(Uniwersytetu Mikołaja Kopernika w Toruniu)
Zapadłe karczmy i kościoły – od zdarzeń nagłych do ludowej aksjologizacji krajobrazu.

12:15-12:35 **dr Małgorzata Telecka**
(Uniwersytet Marii Curie-Skłodowskiej w Lublinie)
Geomitologia Lubelszczyzny.

12:35-12:55 **dr Jerzy Łapo**
(Muzeum Kultury Ludowej w Węgorzewie)
Pan Bóg się zagapił. Krajobraz wschodniopruski w świetle podań ludowych i nazw fizjograficznych.

12:55-13:15 **Dyskusja**

13:15-14:00 **Przerwa obiadowa**

Sesja IV: 14:00-15:20 – przewodniczący prof. Piotr Migoń (Uniwersytet Wrocławski)

14:00-14:20 **dr Anna Łosiak**
(Instytut Geologiczny PAN, Wrocław)
Kraterzy uderzeniowe: jak geologia determinuje powstanie i przetrwanie mitu?

14:20-14:40 **dr hab. Piotr Grochowski, prof. UMK**
(Uniwersytet Mikołaja Kopernika w Toruniu)
Czy w styczniu 1572 roku na Toruń spadł deszcz meteorytów?

14:40-15:00 **dr hab. Agnieszka Latocha-Wites, prof. UWr**
(Uniwersytet Wrocławski)
„Sezame otwórz się!” Jaskinie w mitach, baśniach i religiach świata.

15:00-15:20 **Dyskusja**

15:20-15:40 **Przerwa kawowa**

Sesja V: 15:40-16:40 – przewodniczący prof. Jacek Woźny (UKW w Bydgoszczy)

15:40-16:00 **dr hab. Tomasz Gralak, prof. UW**
(Uniwersytet Wrocławski)
Głazy w kulturze – w świetle archeologii.

16:00-16:20 **dr Agnieszka Matuszewska**
(Uniwersytet Szczeciński)
Tumulus gigantis, Hünengraber, Hünenbetten – identyfikacja grobowców megalitycznych w świetle analiz toponomastycznych i legend.

16:20-16:40 **dr Paweł Szczepanik**
(Uniwersytet Mikołaja Kopernika w Toruniu)
Rowokół. Stan badań i nowe spojrzenie na biografię góry.

16:40-17:00 **Dyskusja i zakończenie Seminarium**

Sesja I



Geomitologie – stan badań na świecie i perspektywy badawcze w Polsce

Robert Piotrowski, Dariusz Brykała

Instytut Geografii i Przestrzennego Zagospodarowania PAN, Toruń

Sam termin geomitologia zawdzięczamy geolog Dorothy B. Vitaliano (1916-2008), autorce książki, pt. *Legend of the Earth; How the New Science of Geomythology Explains Them*¹. Według niej geomitami właściwymi są narracje, w których zawarte zostały informacje o zdarzeniach geologicznych i ekstremalnych przekazywane w formie mitu. Natomiast wszelkie oddolne próby definiowania obiektów geomorfologicznych Vitaliano nazywała geomitami „ex post facto”².

W referacie przybliżone zostaną nie tylko kierunki rozwoju badań geomitologicznych na świecie, ale też możliwości rozwoju perspektywy geomitologicznej w Polsce, a także poszerzenie tej perspektywy i poszukiwania jej w folklorze. Wprowadzenie do obiegu naukowego pojęcia geofolkloru umożliwi skupić badania nie tylko na wąskim pojęciu „narracji mitycznej”, ale szerokim spektrum wernakularnych narracji interpretujących i identyfikujących zdarzenia i obiekty geologiczne. Tego typu podejście pozwoli wyekstrahować mitologemy odnoszące się do wyobrażeń o środowisku abiotycznym. Postulat łączenia badań nad folklorem z naukami o Ziemi umożliwi weryfikację i reinterpretację wielu motywów występujących w podaniach ludowych – dotyczących chociażby specyficznych kształtów głazów narzutowych, form rzeźby terenu, czy też nowego odczytania narracji o obiektach wodnych – jeziorach, rzekach, mokradłach i torfowiskach³. Multiplikacja wielu dyscyplin badawczych nadaje nową jakość badaniom nad kulturą symboliczną i ma szansę wzbogacić nie tylko folklorystykę i etnologię, ale również nauki o Ziemi.

Opracowanie powstało w wyniku realizacji projektu finansowanego ze środków Narodowego Centrum Nauki (grant nr 2023/49/N/HS3/02181).

¹ Vitaliano, Dorothy, B. *Legend of the Earth; How the New Science of Geomythology Explains Them*. Bloomington, London: Indiana University Press, 1974.

² Zob. Piotrowski, Robert. „Bagno”. Hasło w: *Słownik polskiej bajki ludowej*. Red. Violetta Wróblewska, <https://bajka.umk.pl/slownik/lista-hasel/haslo/?id=321>; Piotrowski, Robert. „Ziemia”. Hasło w: *Słownik polskiej bajki ludowej*. Red. Violetta Wróblewska, <https://bajka.umk.pl/slownik/lista-hasel/haslo/?id=324>

³ Piotrowski, Robert. „Bagno, błoto, kałuża. Topografia demonologiczna w polskich przekazach folklorystycznych i etnograficznych z XIX i początku XX wieku”. W: *Folklor polski i litewski. Źródła – adaptacje – interpretacje*. Red. Andrzej Baranow, Jarosław Ławski, Violetta Wróblewska, 175-86. Toruń: Wydawnictwo Naukowe UMK, 2021.



„Geokatastrofy” i ich mityczne postrzeganie. Prezentacja wybranych przekazów na temat ludów Barbaricum

Andrzej P. Kowalski
Uniwersytet Gdański

Wystąpienie będzie zawierać komentarz do wybranych fragmentów źródłowych dotyczących magicznego stosunku do otoczenia naturalnego i jego gwałtownie zmieniających się stanów. Informacje na temat animizacji akwenów, prób odwracania kataklizmów, działań zmierzających do oddziaływania na środowisko geograficzne itp. będą czerpane z tradycji ludów północnego Barbaricum w starożytności i średniowieczu. Ukazane zostaną mitologiczne motywy kryjące się za dawnym postrzeganiem zjawisk przyrodniczych uchodzących za nadzwyczajne. Przedstawiona zostanie teza o czarowniczych kompetencjach osób zsyłających bądź odwracających „geokatastrofy”.



Antropologie telluryczne w pradziejach

Jacek Woźny

Uniwersytet Kazimierza Wielkiego w Bydgoszczy

U podstaw wielu narracji mitycznych leżą fundamentalne dla ludzkości wydarzenia, które swoje źródła posiadają w ziemskim lub kosmicznym otoczeniu człowieka. Obejmują one zarówno wątki stwórcze, jak i niszczycielskie. Do pierwszej grupy należą mity antropogeniczne, do drugiej mity eschatologiczne. Trudno odnaleźć przejawy ich funkcjonowania w pradziejach. Jednak dzięki (1) połączeniu na wstępie archeologii kulturoznawczej, religioznawstwa porównawczego i etnologii, określić można, jakie były hipotetycznie związki między człowiekiem a jego ziemskim otoczeniem. Dla uporządkowania tych zjawisk można (2) ukazać je dalej na tle głównych systemów mitologicznych w dziejach ludzkości. Mitologie łowców i zbieraczy zawierają motywy narodzin ze skał i kamieni. Mitologie rolnicze obejmują antropogeniczne wątki wzrastania z żyznej gleby. Mitologie miejskie epok metali rozwijają mity opowiadające o hierogamii bóstw ziemi i nieba. Mitologie epoki osiowej z przełomu er opowiadają o autokreacji człowieka i podporządkowaniu mu środowiska. Porównanie tych przewodnich motywów pozwala (3) finalnie ocenić różnorodność antropologii tellurycznych w pradziejach.



Magia starych map: Stylizacja jako klucz do wzmocnienia przekazu treści geomitologicznych

Włodzimierz Juśkiewicz

Instytut Geografii i Przestrzennego Zagospodarowania PAN, Toruń

Tworzenie map stylizowanych na mapy w starym stylu, np. z epoki renesansu, stanowi fascynujące wyzwanie dla kartografów i grafików. Łącząc techniki współczesne z technikami charakterystycznymi dla dawnych czasów, takimi jak ozdobne czcionki, stylizowane na ręcznie rysowane kontury i staranne detale w postaci kartuszków, kart, margaliów można osiągnąć efekt autentycznej i urokliwej mapy przy zachowaniu jej funkcjonalności i kartometryczności.



Ryc. 1. Fragment mapy "A New and Extensive Geographical Description of Supernatural Phenomena in Polish and German Pomerania" (POMERANIÆ POLONICÆ ET GERMANICÆ PHÆNOMENA SUPERNATURALIA NOVA ET EMPLA DESCRIPTIO GEOGRAPHICA) w skali 1:720,000 prezentującej istoty nadprzyrodzone z wierzeń mieszkańców Pomorza z przełomu XVIII I XIX wieku.

Korzyści płynące z zastosowania takich technik są liczne, zwłaszcza w przypadku map prezentujących dane historyczne, takie jak np. zjawiska nadprzyrodzone opierające się na wierzeniach z XVI-XIX wieku. Stylizacja mapy dodaje nie tylko estetyki, ale także pomaga w lepszym zrozumieniu kontekstu historycznego, kulturowego czy etnograficznego, umożliwiając odnalezienie się w ówczesnej czasoprzestrzeni i klimacie epoki. Zastosowanie

kartograficznej metody prezentacji informacji przyciąga uwagę odbiorców poprzez swoją unikalność i nostalgiczny urok, zachęca do zgłębiania historii i kultury danego regionu. Dodatkowo pozwala przywrócić mapom rolę kartograficznej metody badań upowszechniając ją w społeczeństwie. Ułatwia odbiór niematerialnego dziedzictwa szerokiemu gronu odbiorców – tym samym wspiera edukacyjną rolę nauki.

Sesja II



Geologiczne uwarunkowania legendy Winety

Andrzej Piotrowski

Państwowy Instytut Geologiczny – PIB, Oddział Pomorski, Szczecin

Legenda Winety powstała z pozornie fantastycznych, ale jednak rzeczywistych zjawisk naturalnych. Przekaz legendarno-historyczny o Winecie osadzony jest w warunkach środowiskowych charakterystycznych dla omawianego obszaru (sztormy, zniszczenia osad, trzęsienia ziemi, obniżanie się lądu). Zjawiska naturalne, niekiedy bardzo rzadko występujące i niezwykle, mimo że przez ówczesnych ludzi niewytłumaczalne - ale jednak rzeczywiste, były twórczym dla rozwoju legendy Winety. Legenda rozwijała się wokół dwóch lokalizacji: Wolin i Wineta Riff, jednak to miasto Wolin najbardziej odpowiada charakterystyce geograficznej i geologicznej legendarnego miasta Wineta.



Stary Hel – czyli seria niefortunnych zdarzeń

Paweł M. Pogodziński

Muzeum Archeologiczne w Gdańsku, Oddział Grodzisko w Sopocie

Wystąpienie koncentruje się na poszukiwaniu przyczyn upadku dawnego ośrodka handlowego i rybackiego na Półwyspie Helskim, istniejącego od IX (?) do XVII wieku. Skupiając się na złożonym zestawie czynników naturalnych i ludzkich, w referacie poruszone zostaną różne czynniki, które doprowadziły do zaniku miasta, m.in.: abrazja, katastrofy, decyzje polityczne, konflikty ekonomiczne i zamiany gospodarcze. Analiza opiera się na danych historycznych i geograficznych, aby zrekonstruować chronologię zdarzeń prowadzących do stopniowego upadku Starego Helu. Referat porusza również kwestię dziedzictwa i legendy zatopionego miasta, badając, jak przekazy kulturowe wpływają na współczesne postrzeganie tego miejsca. Celem pracy jest nie tylko zrozumienie historii Starego Helu, ale także wyciągnięcie wniosków na temat interakcji między działalnością ludzką a zmieniającym się środowiskiem. Stanowi to ciągłe wyzwanie dla społeczeństwa w kontekście zarządzania zasobami i ochrony dziedzictwa.



Legendy o Wilku Fenris i Niedźwiedziu Morskim w świetle geologicznych badań interdyscyplinarnych

Andrzej Piotrowski, Paweł Sydor

Państwowy Instytut Geologiczny – PIB, Oddział Pomorski, Szczecin

W geomitologii ludów zamieszkujących obszary przyległe do Morza Bałtyckiego istnieją przekazy legendarne m.in. o Wilku Fenris i Niedźwiedziu Morskim. Legenda o Wilku Fenris jest perfekcyjnym przekazem o trzęsieniach ziemi, które w Skandynawii zapisały się w strukturze osadów w formie sejsmitów. Z kolei legenda o Niedźwiedziu Morskim, znana z południowego wybrzeża Morza Bałtyckiego, zawiera przekaz o wyjątkowo silnym falowaniu morza i jego czasami nietypowych okolicznościach wystąpienia, np. bezchmurne niebo, efekt dźwiękowy (pomruk lub ryk w głębi morza), wzburzone masy wody pod spokojną powierzchnią morza, wstrząsy sejsmiczne równoczesne z falą morską. Przeprowadzono szereg badań terenowych i laboratoryjnych celem weryfikacji doniesień o wielkich zalewach wód słonych. Szczegółowymi badaniami objęto odcinek wybrzeża morskiego południowego Bałtyku od Mrzeżyna do Darłowa. Badania interdyscyplinarne wykazały, że w legendach istnieje racjonalny przekaz o dawnych zjawiskach naturalnych, szczególnie interesujących dla paleosejsmologii i prognozowania geozagrożeń.

Sesja III



Zapadłe karczmy i kościoły – od zdarzeń nagłych do ludowej aksjologizacji krajobrazu

Violetta Wróblewska
Uniwersytetu Mikołaja Kopernika w Toruniu

Wśród ludowych przekazów o charakterze lokalnym, a pochodzących z XIX i początku XX w., znajduje się seria fabuł o zatopionych, zapadłych bądź zniszczonych od uderzenia pioruna karczmach, kościołach, dzwonnicach, zamkach i domostwach (wątki T 7070 i 7071). W sumie odnotowano niemal sto wariantów opowieści tego typu na ziemiach polskich. Narracje o motywie katastroficznej wydają się więc szczególnie ciekawym materiałem badawczym. Z jednej strony bowiem ukazują chłopskie wyobrażenia kataklizmów, takich jak lokalne zapadnięcie się ziemi, powódź czy uderzenie pioruna, w trakcie których giną ludzie i zwierzęta, znikają budynki gospodarskie oraz obiekty mieszkalne. Z drugiej zaś strony podejmują próby wyjaśnienia przyczyn lokalnych tragedii, wpisując je w nurt opowieści aitiologicznych, nierzadko o charakterze religijnym. Jako materialne dowody niesamowitych sytuacji, co typowe dla specyfiki wszelkich podań ludowych lokalnych, wymienia się różnego rodzaju znaleziska w miejscu tragedii, pozostałości ruin, fragmenty murów, a nawet przedmioty codziennego użytku, np. lichtarze czy naczynia. Niematerialnymi świadectwami zaświatowej interwencji bywają słyszalne w okolicach wystąpienia kataklizmu dziwne odgłosy, np. dźwięki dzwonów, wydobywające się spod ziemi. Dzisiejsze opowieści regionalne niekiedy odwołują się do zachowanych po kataklizmach (rzekomych) pozostałości, co sprzyja nie tylko zachowaniu ciągłości tradycji, ale też aksjologizacji krajobrazu (miejsca wyklęte, przeklęte, skalane).



Geomitologia Lubelszczyzny

Małgorzata Telecka
Uniwersytet Marii Curie-Skłodowskiej w Lublinie

Geomitologia stanowi ważny element kultury niematerialnej regionu i tożsamości kulturowej mieszkańców. Dzięki geomitologii wzrasta zainteresowanie turystów obiektami geoturystycznymi i zmienia się ich percepcja tych obiektów. Geoturystyka jest jedną z form turystyki wyspecjalizowanej o stosunkowo wąskiej grupie odbiorców. Aby zainteresować odbiorców z innych grup np. uczniów, rodziny z dziećmi, turystów zainteresowanych dziedzictwem kulturowym danego regionu, można rozszerzyć informacje dotyczące zasobów geologicznych (lub szerzej – geograficznych) o informacje kulturowe. Jedną z metod przyciągnięcia turystów i zainteresowania szerszego grona odbiorców geologią, jest podanie informacji geologicznych wraz z legendami dotyczącymi odwiedzanych miejsc. Jednocześnie geomitologia wzmacnia tożsamość kulturową mieszkańców regionu. Aby rozwinąć i przybliżyć geoturystykę na Lubelszczyźnie i Rostoczu, warto pokusić się o jej rozbudowanie o dostępne formy turystyki kulturowej – geomitologię.



Pan Bóg się zagapił. Krajobraz wschodniopruski w świetle podań ludowych i nazw fizjograficznych

Jerzy Łapo
Muzeum Kultury Ludowej w Węgorzewie

Jednym z zadań folkloru było tłumaczenie krajobrazu przyrodniczego i kulturowego. Szukanie prawdy nie zawsze musiało iść w parze z ustaleniami, które pozwalały skonstruować i wytłumaczyć świat społeczności przednowoczesnych. Analizy podań ludowych oraz nazw fizjograficznych umożliwiają przedstawienie także ludowej wizji krajobrazu polodowcowego – jego powstania i cech – na terenie dawnych Prus Wschodnich. Współcześnie to kilka krain geograficzno-historycznych, objętych administracyjnie województwem warmińsko-mazurskim i obwodem kaliningradzkim. I jeśli wierzyć ludowej opowieści, to różnorodność krajobrazu Mazur wzięła się z tego, że Pan Bóg przy tworzeniu świata po prostu się zagapił.

Sesja IV



Kraterzy uderzeniowe: jak geologia determinuje powstanie i przetrwanie mitu?

Anna Łosiak

Instytut Geologiczny PAN, Wrocław

Ludzie od zawsze wpatrywali się w niebo szukając w nim odpowiedzi na fundamentalne pytania. Ich szczególną uwagę przykuwały zwłaszcza wydarzenia zaburzające normalny tryb funkcjonowania niebios, takie jak spadki meteorytów, a szczególnie - niezwykle dramatyczne - powstawanie kraterów uderzeniowych. Szczególne znaczenie meteorytów: kamieni przybyłych z nieba o często niezwykłych właściwościach, wyrażało się w produkcji różnego rodzaju niezwykłych obiektów prestiżu (paciorki i broń wykonana z żelaza meteorytowego znaleziona w Egipcie lub harpuny i toporki z Ameryki Północnej – oba pochodzące sprzed epoki żelaza), lub kultu (jak posązek Buddy wyrzeźbiony z jednego kawałka meteorytu pochodzący z Tybetu). Opowieści, które można interpretować jako zmitologizowane opisy naocznych świadków powstawania kraterów uderzeniowych, wiążą się z dwoma Holoceniowymi niewielkimi kraterami: Kaali w Estonii i Henbury w Australii. Co ciekawe, jedyny potwierdzony polski krater uderzeniowy (Morasko pod Poznaniem), nie jest powiązany z żadnymi znanymi historiami, mimo że wiemy na pewno, że w czasie jego powstania w pobliżu byli ludzie. Ten brak opowieści może być związany ze szczególnie intensywną wymianą ludności na przestrzeni wieków w Europie Środkowej, ale również z tym, że krater powstał w krajobrazie młodoglacjalnym, gdzie wiele jest podobnych zagłębień, więc dodatkowe kraterzy nie budzą szczególnego zainteresowania. W Australii i Estonii kraterzy powstały na płaskim terenie, a zagłębienia kraterów są jedynymi tego typu strukturami w okolicy. Jednocześnie należy zwrócić uwagę na to, że nie wszystkie wspinałe opowieści wiążące nietypowe struktury geologiczne z wydarzeniami na Ziemi muszą wskazywać na to że były oglądane przez ludzkie oczy. Przypadek innego australijskiego krateru Gosse's Bluff, powiązany z historią, wg której okrągła struktura w środku rozległego płaskowyżu została zrobiona, gdy dziecko wypadło niebiańskiej mamie spacerującej po Drodze Mlecznej z rąk i spadło na ziemię, może sugerować oglądanie tego zdarzenia własnymi oczami przez lokalną ludność. Jednakże badania geologiczne jednoznacznie wskazują, że krater powstał przed 142,5 milionami lat, a więc jego powstanie mogło być oglądane co najwyżej przez dinozaury.



Czy w styczniu 1572 roku na Toruń spadł deszcz meteorytów?

Piotr Grochowski
Uniwersytet Mikołaja Kopernika w Toruniu

W referacie przedstawiona zostanie analiza źródeł historycznych odnoszących się do rzekomego kamiennego deszczu, jaki miał spaść na Toruń w latach 70. XVI w. Na podstawie fragmentów kroniki Jakuba Zerneckego, Kosmografii Sebastiana Münstera oraz pieśni nowiniarskiej drukowanej w Strasburgu i Bazylei - spróbuję pokazać mechanizmy tworzenia mitycznych narracji, u podłoża których leżą ekstremalne zdarzenia naturalne oraz pewne obiekty geologiczne, poddawane interpretacji w kategoriach ludowego światopoglądu magiczno-religijnego.



„Sesamie otwórz się!” Jaskinie w mitach, baśniach i religiach świata

Agnieszka Latocha-Wites
Uniwersytet Wrocławski

Referat podejmuje temat występowania wątków związanych z jaskiniami i podziemiami w wielu mitologiach, baśniach i legendach z różnych zakątków świata i kręgów kulturowych. Omówiona zostanie także rola jaskiń we współczesnych wierzeniach i religiach. Przedstawione zostaną wybrane przykłady, zarówno z różnych krajów świata, jak i Polski. Poruszony zostanie także wątek mitologicznego i symbolicznego ujęcia jaskiń i podziemi we współczesnej popkulturze, m.in. w literaturze i kinematografii. Przedstawione będą ponadto przykłady, w jaki sposób echa dawnych mitów związanych z jaskiniami wykorzystywane są współcześnie w marketingu turystycznym tych miejsc.

Sesja V



Głazy w kulturze – w świetle archeologii

Tomasz Gralak
Uniwersytet Wrocławski

Naturalne fenomeny takie jak duże głazy lub bloki skalne poprzez swoją wyjątkowość wzbudzały zainteresowanie ludzi różnych kultur. Zjawisko to znajduje odbicie w danych pisanych od okresu starożytności, aż po nowożytne informacje zebrane przez etnografów. W wypadku terenów Polski obiekty tego rodzaju wzbudzały zainteresowanie badaczy od końca XIX wieku. Zestawienie danych pisanych i wyników badań archeologicznych pozwala na określenie roli i znaczeń jakie nadawały głazom różne populacje pradziejowe i wczesnohistoryczne.



Tumulus gigantis, Hünengraber, Hünenbetten – identyfikacja grobowców megalitycznych w świetle analiz toponomastycznych i legend

Agnieszka Matuszewska
Uniwersytet Szczeciński

Konstrukcje megalityczne niemal od zawsze budziły niezwykle zainteresowanie, fascynację i podziw. Niewątpliwie należą do najbardziej spektakularnych źródeł archeologicznych w kontekście pradziejów nie tylko Polski, ale całej Europy. Potencjalnie niezmiernie inspirującym źródłem wiedzy o nich mogą być analizy toponomastyczne, wskazujące w nazwach miejscowych ślady istnienia cmentarzysk megalitycznych. Niezwykle ciekawym, aczkolwiek niedocenianym i często pomijanym źródłem są także legendy. Obiekty megalityczne przede wszystkim ze względu na swoją formę z pewnością wzbudzały zainteresowanie, ale też lęk i rozbudzały wyobraźnię. Dlatego w tekstach legend czy sag często znaleźć można historię na przykład o ludziach zaklętych w kamienie, pogańskich ołtarzach czy miejscach diabelskich harców. Te właśnie kategorie źródeł, w kontekście Pomorza Zachodniego, są przedmiotem wystąpienia.



Rowokół. Stan badań i nowe spojrzenie na biografię góry

Paweł Szczepanik
Uniwersytet Mikołaja Kopernika w Toruniu

Rowokół budzi niesłabnące zainteresowanie badaczy słowiańskiego sacrum. Przestrzeń osadniczą tworzą dwa grodziska znajdujące się na szczycie oraz na wschodnim wzniesieniu, znajdującym się na masywie oraz sieć drożna łącząca te dwa miejsca. W okresie późnego średniowiecza na szczycie znajdował się kościół oraz cmentarz. Referat wskazuje na niedostatki w rozpoznaniu terenowym stanowisk oraz analizie materiałów zabytkowych. W referacie zostaną zaprezentowane wstępne wyniki inicjalnych badań przeprowadzonych w roku 2023, będących wstępem do badań szerokopłaszczyznowych. Referat kieruje się w kierunku refleksji teoretycznej pozwalającej stworzyć kulturoznawczą interpretację biografii tej wyjątkowej przestrzeni.

Katalog grafik dr. Jakuba Jaszewskiego (Katedra Grafiki, Wydział Sztuk Pięknych UMK w Toruniu), towarzyszących projektowi stworzenia mapy

***Pomeraniae Polonicae et Germanicae Phaenomena
Supernaturalia Nova et Ampla Descriptio Geographica***

autorstwa: dr. Włodzimierza Juśkiewicza (IGiPZ PAN), dr. Jakuba Jaszewskiego (UMK), dr. Dariusza Brykały (IGiPZ PAN) i dr. Roberta Piotrowskiego (IGiPZ PAN).

I. O technikach graficznych

W świecie zdominowanym przez cyfrowe technologie obrazowania wybór niszowej, manualnej techniki drukarskiej jaką jest linoryt do opracowania współczesnej mapy mającej zachować swoje nienaruszalne infograficzne funkcje i atrybuty może wydawać się co najmniej niecodzienny. Obserwując rozwój tak zwanej "cyfry" - jak przyszło się określać grafikę komputerową – w obszarze czysto artystycznym można zauważyć, że realizacje, które mają największy potencjał aby przetrwać próbę czasu mają pewne nieodzowne dla tradycyjnej, wykonywanej odręcznie grafiki cechy. Mowa tu nie tyle o indywidualnym dla każdego artysty stylu, co o swobodzie komponowania i łączenia często przeciwstawnych wartości. Nie dziwne jest zatem, że podobny potencjał objawia się w łączeniu samych technik wykonawczych. A ciężko o bardziej odległe czasowo techniki niż wypukłodruk, którego korzenie możemy prześledzić wstecz do liczących ponad 6000 lat sumeryjskich pieczęci oraz cyfrowa grafika oparta na wizualizacji skomplikowanych zbiorów danych, narzędziach wektorowych, rastrowych czy trójwymiarowych. Różnice metodyczne i jakościowe pomiędzy nimi stanowią żyzny grunt dla twórców, którzy potrafią je dostrzec i wykorzystać.

II. O druku w kartografii

W kontraście do ręcznie iluminowanych map średniowiecznych, które były opracowywane czy reprodukowane przez mnichów w pojedynczych egzemplarzach takich jak dobrze znana *Mapa Ptolemeusza*, czy wczesnej kartografii renesansowej gdzie mapy nadal były rysowane odręcznie w pojedynczych egzemplarzach czego przykładem może być *Mapa Imoli*⁴ autorstwa Leonarda Da Vinci wynalazek druku pozwolił na opracowanie i szybką reprodukcję map na znacznie większą skalę. Rozwój kartografii powielanej jest ściśle powiązany z historią rozwoju grafiki warsztatowej i metod druku. Od najstarszych do najnowszych mieliśmy zatem drzeworyt (wypukłodruk), techniki metalowe takie jak akwaforta, akwatinta, miedzioryt czy mezzotinta (druk wklęsły), litografia (druk płaski), serigrafia (druk płaski), druk offsetowy i ostatecznie - druk cyfrowy. Szczytowy moment rozwoju kartografii opracowywanej manualnie można powiązać z techniką miedziorytu (XVII-XVIII w.) praktykowaną przez flamandzkiego kartografa Gerardusa Mercatora na przykładzie *Mapy Europy*⁵. Technika ta zapewniała niespotykaną dotąd precyzję kreski. Drugą techniką, która na stałe zapisała się w annałach kartografii jest litografia (XIX w.), która oprócz precyzji opracowania rysunku dała możliwość druku w setkach - a w okresie swojej świetności - w tysiącach egzemplarzy. Warto pamiętać że mówimy nadal o druku wykonywanym ręcznie lub przy pomocy prostych maszyn napędzanych siłą ludzkich mięśni. Biorąc pod uwagę całokształt, jak i rozpiętość czasową. Jako odbiorcy jesteśmy przyzwyczajeni do specyficznego sposobu opracowania samego rysunku, jakości kreski, sposobu budowy rastrów liniowych czy do skali linii w stosunku do wielkości samej mapy. Są to wypadkowe samych technik graficznych wspomnianych powyżej.

⁴ <https://www.rct.uk/collection/912284/a-map-of-imola>

⁵ <https://nla.gov.au/nla.obj-233596123/view>

III. O metodzie realizacji

Założeniem głównym mapy POMERANIÆ POLONICÆ ET GERMANICÆ PHÆNOMENA SUPERNATURALIA NOVA ET EMPLA DESCRIPTIO GEOGRAPHICA było przedstawienie w formie wizualnej 12 wybranych z pomorskiego folkloru nadnaturalnych fenomenów, zwanych również zjawami. Niezwykle ciekawy problem do rozwiązania z artystycznego punktu widzenia. W kartografii, tak jak i w pozostałych sztukach projektowych forma plastyczna z reguły ma obowiązek klarownego przekazania treści. Stawia to specyficzne wyzwania, zwłaszcza kiedy chcemy aby realizacja końcowa miała znamiona pewnej unikalności. Wymusza to odnalezienie odpowiedniego balansu między artystyczną fantazją formy a klarownością treści. Im bardziej wyspecjalizowane są wymogi treści - tym trudniejsze jest odnalezienie i zaprojektowanie formy plastycznej. Opracowanie projektu „Pomeraniae Polonicae et Germanicae Phaenomena Supernaturalia Nova et Ampla Descriptio Geographica” pod względem wyboru techniki wykonania samych ilustracji jest zatem dosyć nietypowe. Wybór padł na technikę która była dość rzadko wykorzystywana do druku map ze względu na spory nakład pracy niezbędnej do uzyskania matrycy - mowa o druku wypukłym a konkretnie o linorycie, który poza wyborem samego materiału matrycy niewiele różni się od najstarszych technik drzeworytniczych. Wybór ten pozwolił na uzyskanie rycin ilustracyjnych, które od strony charakteru stanowią nawiązanie do minionych epok a jednocześnie dają swobodę kompozycyjną, która nie wymaga ścisłego trzymania się historycznej stylistyki związanej z danym okresem. Technika druku wypukłego pod kątem samego sposobu opracowania i kreski różni się jednak od najczęściej kojarzonych z kartografią miedziorytem i litografią. Kreska linorytnicza najczęściej jest nieco grubsza, widoczny jest negatywowo ślad narzędzia - dłuto wybierając materiał matrycy pozostawia jasną kreskę - odwrotnie niż w miedziorycie i litografii gdzie kreska jest czarna. Charakterystyczną cechą druku wypukłego jest również łatwość w pozostawianiu dużych płaszczyzn litych czerni - co w miedziorycie jest niesłychanie trudne do uzyskania. Ilustracje wykonane na potrzeby "Pomeranii" (wstawić oryginalny tytuł/zamiennik?) mają takich płaszczyzn stosunkowo niewiele. Jest to celowy zabieg mający zbliżyć grafiki od strony stylistycznej do ich historycznych pierwowzorów. Podobnym zabiegiem plastycznym było odnalezienie odpowiedniego balansu między dwiema skrajnościami - stylizacją wynikającą z samej techniki cięcia matrycy oraz chęcią wiernego oddania wyimaginowanej rzeczywistości. To podobnie jak w poprzednich przykładach wykładnikiem był ogólny styl XVIII wiecznych rycin.

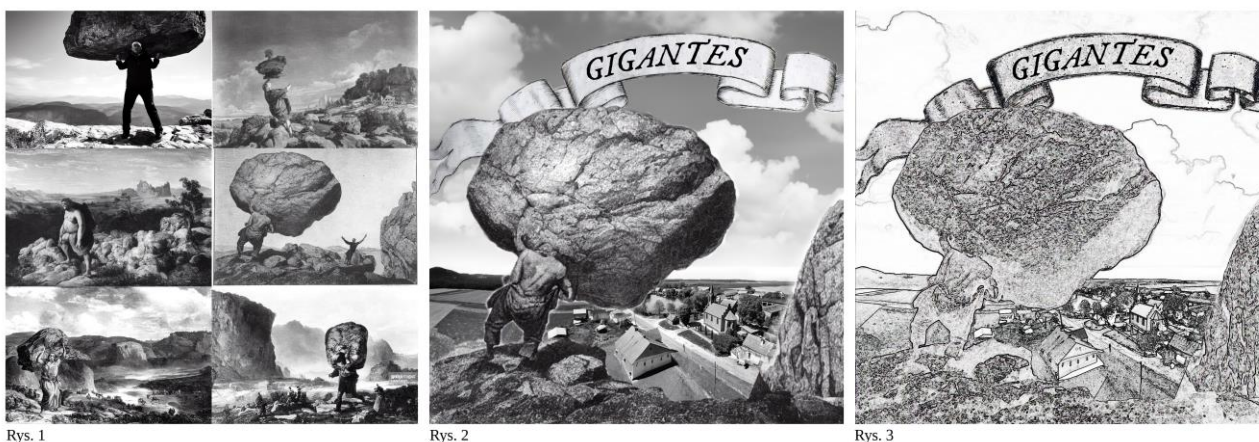
IV. O etapach realizacji

Od strony opracowania graficznego mapa główna projektu składa się z 12 przedstawień wybranych fenomenów ludowych powiązanych z danym obszarem oraz z kartusza tytułowego.

1. Przygotowanie materiałów w pierwszej kolejności objęło selekcję referencyjnych map z poszczególnych epok. Następnie wybrane zostały specyficzne fragmenty zdobień, charakter i sposób opracowania detali czy metody komponowania układu plastycznego. Na końcu

zebrane zostały materiały związane ze specyficznymi fragmentami ostatecznej kompozycji - takie jak herby

2. Faza projektowa realizowana była w całości cyfrowo i można ją podzielić na dwa etapy. Pierwszy obejmował wykonanie projektów poszczególnych zjaw. W tym celu użyte zostało narzędzie generacyjne oparte na tak zwanej 'sztucznej inteligencji' - Stable Diffusion⁶ w wersji 1.5. Do każdej zjawy wygenerowano od kilkunastu to kilkudziesięciu obrazów, które następnie zostały poddane selekcji i manualnej obróbce (Rys. 1). Na tym etapie zaprojektowany został układ kompozycyjny każdego przedstawienia oraz dodana została szarfa i elementy liternicze (Rys. 2).



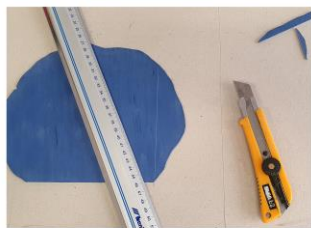
Drugim etapem było przygotowanie projektu kartusza. Jako wzór posłużył kartusz Księstwa Pomorskiego *Ducatus Pomeraniae Citerioris et Ulterioris Principatibus, Comitatus Urbibus Suis Definitae Nova et Ampla Descriptio geographica*⁷, który został następnie przekomponowany. Oryginalne postacie zostały zastąpione przez wybrane przedstawienia zjaw, wymienione zostały herby u góry kompozycji, umieszczony został właściwy tekst oraz zmodyfikowany został charakter zdobień w postaci liści akantu.

4. Następnie projekty zostały zgrafizowane do postaci czerni i bieli (Rys. 3) i przygotowanie do druku w skali 1:1 do założonych wielkości matryc i wydrukowane na drukarce tonerowej.

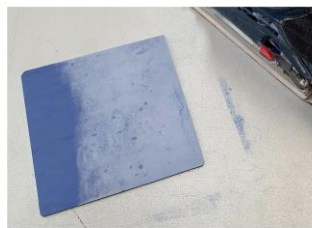
5. Krokiem następnym było przygotowanie materiału pod przyszłe matryce. Linoleum zostało przycięte do zakładanych wielkości 15x15cm w przypadku przedstawień zjaw oraz 34x30cm w przypadku kartusza (Rys. 4). Po przycięciu linoleum zostało wyszlifowane (Rys. 5) i pokryte cienką warstwą farby drukarskiej (Rys. 6). Ten zabieg pozwala lepiej widzieć powstający wzór podczas wycinania matrycy - nienaruszona powierzchnia jest ciemniejsza od wyciętych fragmentów.

⁶ <https://stability.ai/stable-image>

⁷ Lotter, Tobias Conrad, 1777, Augsburg, <https://fbc.pionier.net.pl/id/oai:www.sbc.org.pl:448147>



Rys. 4



Rys. 5

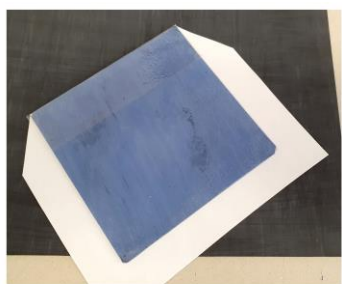


Rys. 6



Rys. 7

6. Mając przygotowane materiał matrycy oraz wydrukowany projekt można było dokonać przeniesienia wzoru z wydruku tonerowego na materiał matrycy (Rys. 7). Odbyło się to przy pomocy tak zwanej 'metody na aceton'. Druk tonerowy i materiał matrycy przykładają się lico do lica (Rys. 8) i ligniną nasączoną acetonem wciera się wzór z papieru na powierzchnię matrycy (Rys. 9). Aceton uwalnia czarny toner z papieru, który na stałe przywiera do powierzchni linoleum dając lustrzane odbicie wzoru (Rys. 10). Przeniesiony w ten sposób wzór jest nieznacznie ciemniejszy od zaczernionej uprzednio powierzchni matrycy.



Rys. 8



Rys. 9



Rys. 10

7. Po przeniesieniu głównego wzoru na matryce część projektów została wyretuszowana i poprawiona przy pomocy czarnego cienkopisu – częściowo jest to widoczne na Rys. 11. Jest to naturalny etap korekty artystycznej - cienkopis jest znacznie bliższy skalą kreski do ostatecznego opracowania niż cyfrowe zabiegi.

8. W tym momencie rozpoczyna się długi i żmudny proces opracowania matryc przy pomocy dłut i noży. Poszczególnym fragmentom kompozycji przy pomocy różnych rodzajów opracowania nadany zostaje inny charakter wizualny i jasność walorowa co pozwala na odróżnienie form i zbudowanie głębi. Na tym etapie cyfrowy charakter projektów zostaje zastąpiony przez rzemiosło grawerskie co nadaje spójny charakter wszystkim ilustracjom (Rys. 11 - 16).



Rys. 11



Rys. 12



Rys. 13



Rys. 14



Rys. 15

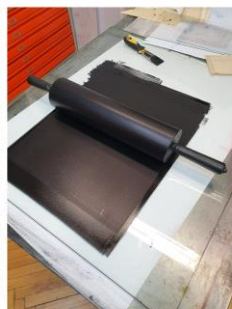
Rys. 16



Rys. 17



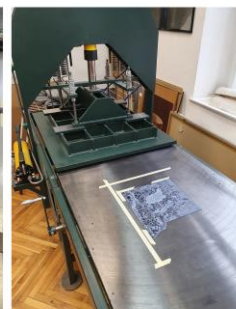
Rys. 18



Rys. 19



Rys. 20

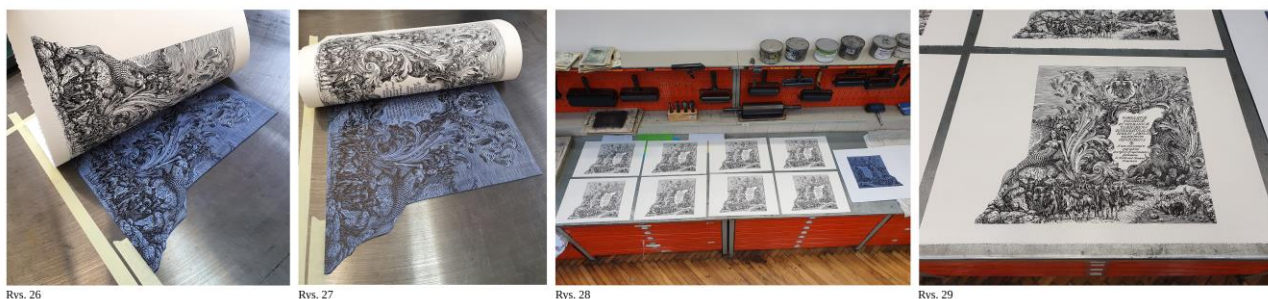


Rys. 21

9. Po opracowaniu matryc można przystąpić do procesu druku. Ilustracje zjaw zostały wydrukowane przy pomocy ręcznej prasy złotniczej Mansfelda (Rys. 33) a kartusz przy pomocy nowoczesnej hydraulicznej prasy wielkoformatowej przystosowanej do technik wypukłodrukowych (Rys. 24).



Proces druku można podzielić na następujące etapy: przygotowanie tzw. kałamarza z farbą drukarską (Rys. 19), nakładanie farby na matrycę przy pomocy wałka drukarskiego (Rys. 20), ułożenie matrycy na stole prasy (Rys. 21), namoczenie papieru (Rys. 22), po odsączonego z nadmiaru wody nałożenie papieru na matrycę (Rys. 23), wsunięcie stołu prasy pod tłok (Rys. 24), docisk z odpowiednią siłą (Rys. 25), zdjęcie papieru z matrycy (Rys. 26, 27). Tak wykonana odbitka (Rys. 28, 29) jest gotowa do suszenia (Rys. 30). Przy druku użyte zostały papier Fabriano Rosaspina 250g oraz farby Van Son Rubber Base Universal Black 2329. Druk odbywa się na namoczonej papierze dzięki czemu użyta została minimalna ilość farby co pozwala na zachowanie ostrej kreski i precyzyjnego detalu. Po wyschnięciu odbitki zostają ponumerowane i podpisane.



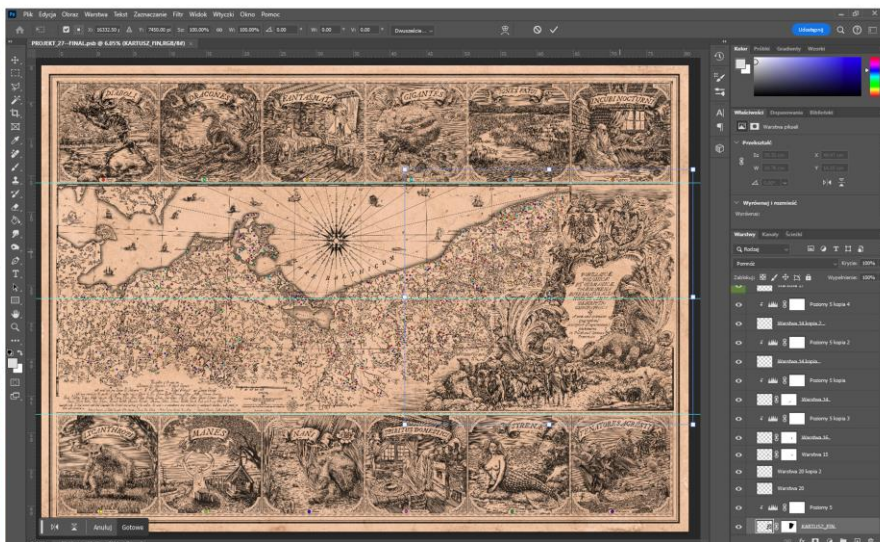
10. Krokiem następnym było wykonanie reprodukcji fotograficznych odbitek (Rys. 31), które zostały wyrównane, przycięte i odpowiednio skontrastowane (Rys. 32).



11. Ostatnim krokiem był cyfrowy montaż wszystkich ilustracji graficznych z główną mapą, dodanie opisów, ramek i zdobień (Rys. 34) oraz finalnie - przygotowanie pliku do druku pigmentowego w 300dpi na bezkwasowym papierze archiwalnym.



Rys. 33



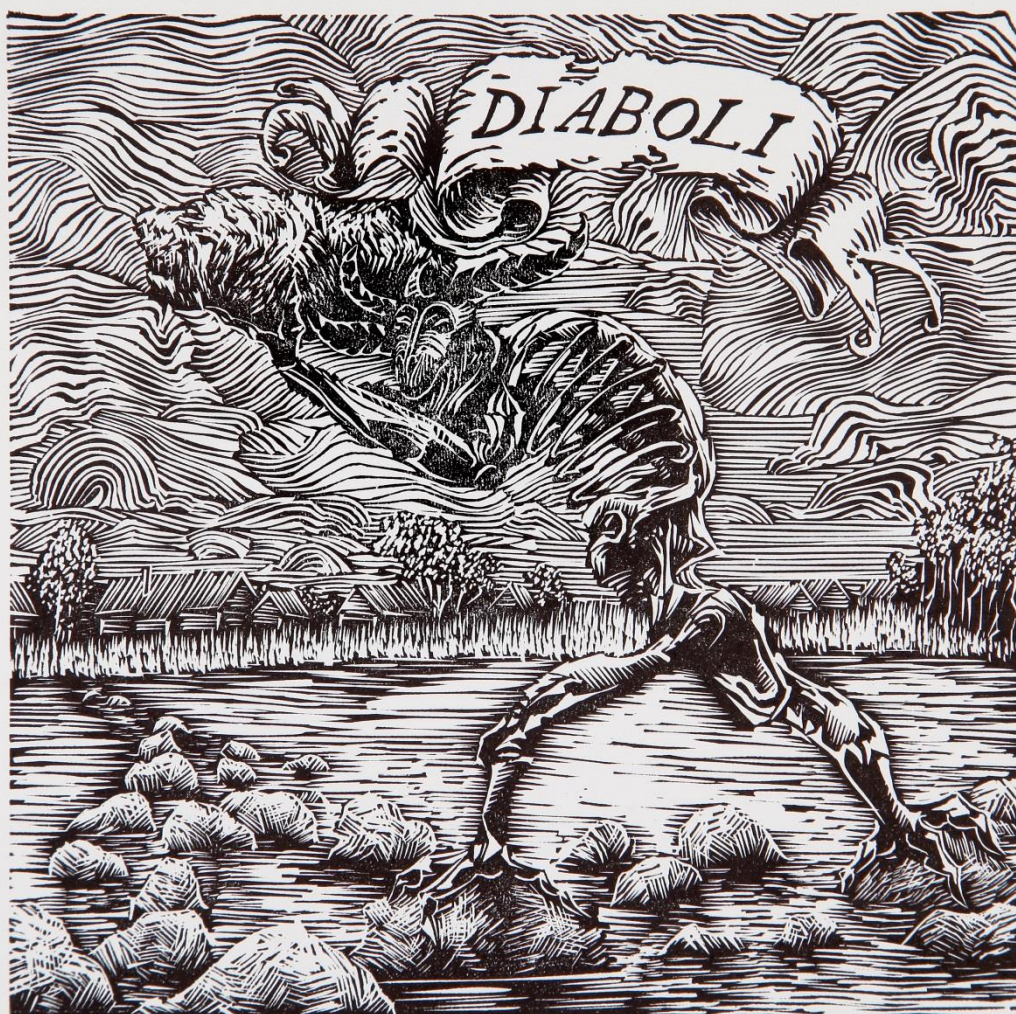
Rys. 34

katalog

Spis grafik

1. Kartusz tytułowy POMERANIÆ POLONICÆ ET GERMANICÆ PHÆNOMENA SUPERNATURALIA NOVA ET EMPLA DESCRIPTIO GEOGRAPHICA, linoryt, 30 x 34 cm, nakład 20 odbitek, Jakub Jaszewski, 2024.
2. DIABOLI, linoryt, 15 x 15 cm, nakład 20 odbitek, Jakub Jaszewski, 2024
3. DRACONES, linoryt, 15 x 15 cm, nakład 20 odbitek, Jakub Jaszewski, 2024.
4. FANTASMATA, linoryt, 15 x 15 cm, nakład 20 odbitek, Jakub Jaszewski, 2024.
5. GIGANTES, linoryt, 15 x 15 cm, nakład 20 odbitek, Jakub Jaszewski, 2024.
6. IGNES FATUI, linoryt, 15 x 15 cm, nakład 20 odbitek, Jakub Jaszewski, 2024.
7. INCUBI NOCTURNI, linoryt, 15 x 15 cm, nakład 20 odbitek, Jakub Jaszewski, 2024.
8. LYCANTHROPI, linoryt, 15 x 15 cm, nakład 20 odbitek, Jakub Jaszewski, 2024.
9. MANES, linoryt, 15 x 15 cm, nakład 20 odbitek, Jakub Jaszewski, 2024
10. NANI, linoryt, 15 x 15 cm, nakład 20 odbitek, Jakub Jaszewski, 2024
11. SPIRITUS DOMESTICI, linoryt, 15 x 15 cm, nakład 20 odbitek, Jakub Jaszewski, 2024
12. SYRENÆ, linoryt, 15 x 15 cm, nakład 20 odbitek, Jakub Jaszewski, 2024



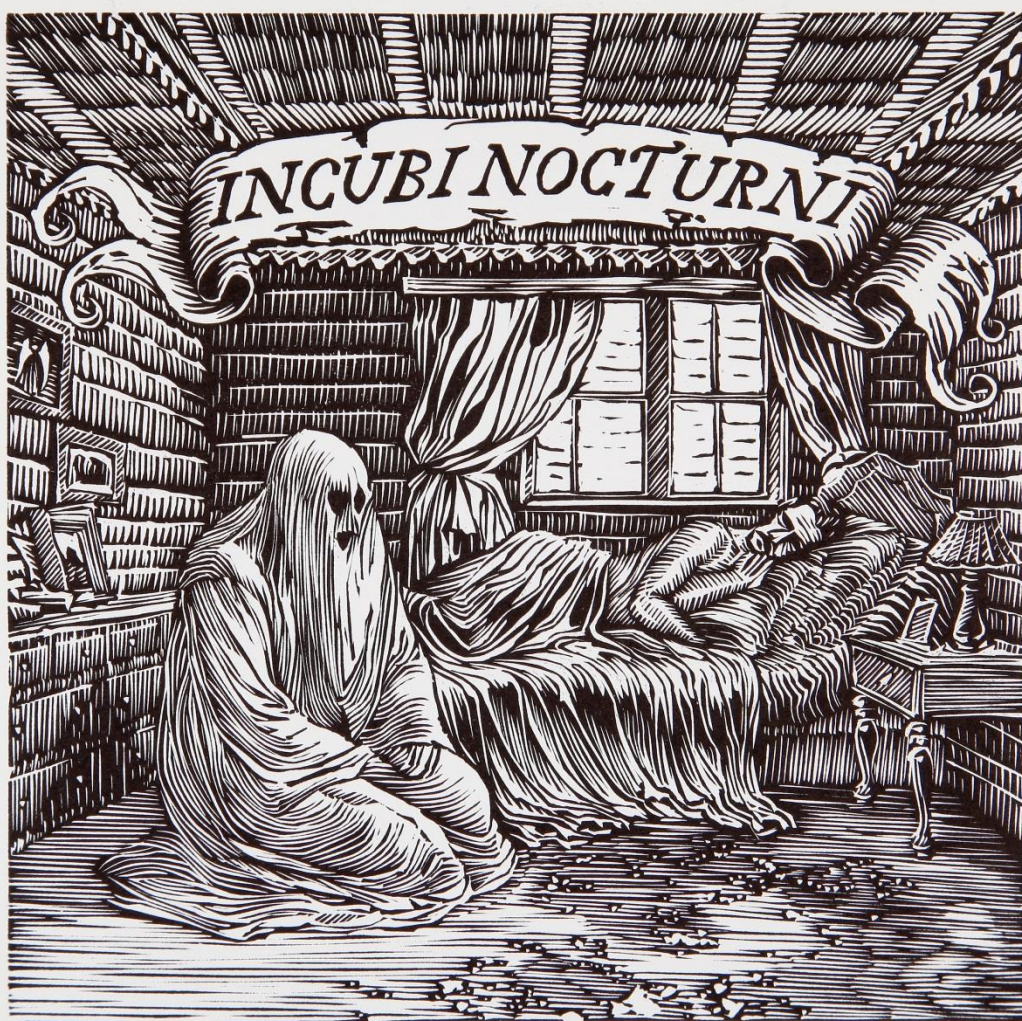












INCUBI NOCTURNI
WYKORZYSTANIE
2011







