

JAN JASKANIS

CMENTARZYSKO Z OKRESU RZYMSKIEGO W CECELACH, POW. SIEMIATYCZE, W ŚWIETLE BADAŃ Z LAT 1966—1970

Cmentarzysko w Cecelach odkryte zostało w 1965 r. w czasie badań powierzchniowych i prac inwentaryzacyjnych, które przeprowadzała ekipa Konserwatora Zabytków Archeologicznych w środkowej połaci powiatu siemiatyckiego. Jest to obszar zawarty w przybliżeniu między Siemiatyczami — Ostrożanami — Drohiczy-nem, wyróżniający się znaczną ilością stanowisk archeologicznych, zwłaszcza osad i cmentarzysk wczesnośredniowiecznych¹. Na gruntach wsi Cecele i w najbliższej okolicy od dawna notowano cmentarzyska płaskie i kurhanowe, niektóre z nich były nawet przedmiotem badań wykopaliskowych². Na nowe cmentarzysko w Cecelach ekipa konserwatorska natrafiła penetrując żwirownię znajdującą się w odległości ok. 800 m na zachód od wsi. W żwirownianych profilach zaobserwowano zarysy jam grobowych z pochówkami ciałałpalnymi i szkieletowymi, a od mieszkańców wsi zebrano informacje o znaleziskach. Przejęto też kilka przedmiotów znalezionych przypadkowo, m. in. zapinki grzebykowe i okaz z podwiniętą nóżką, sygnalizujące istnienie cmentarzyska z późnego podokresu rzymskiego³.

Badania ratownicze podjęto latem 1966 r., a kontynuowano je w latach następnych, by w 1970 r. odsłonić ostatnie groby położone w zwartym zasięgu i ustalić rubież obiektu⁴. Podjęto także badania antropologiczne wydobywanego materiału kostnego⁵ oraz ekspertyzy dość licznych węgli drzewnych⁶.

¹ K. Musianowicz, *Granica mazowiecko-drehowicka na Podlasiu we wczesnym średniowieczu*, „Materiały Wczesnośredniowieczne”, t. 5: 1959, i cyt. tam literatura do stanowisk w Skiwach, Korzeniówce, Klukowie, Narojkach, Czartajewie, Sadach, Milkowicach i in.

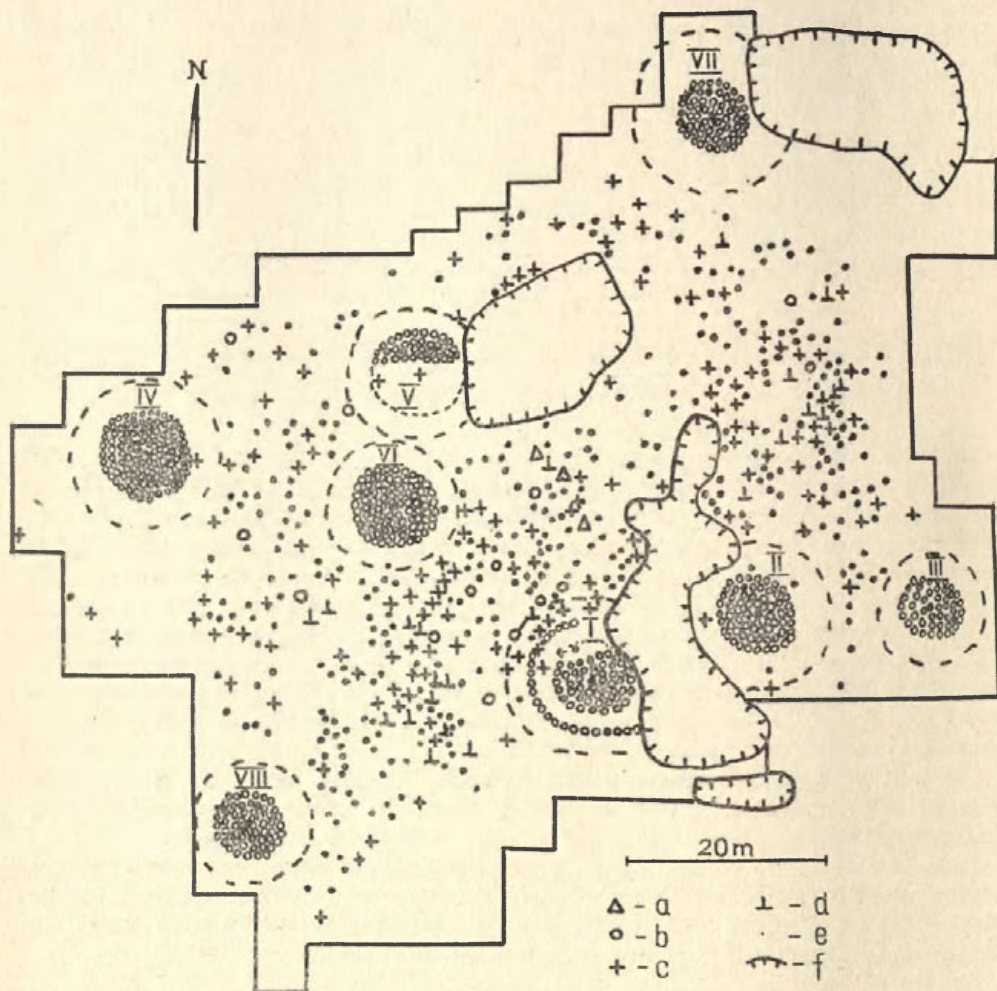
² W Cecelach i sąsiednim Klukowie prowadził je przed I wojną światową S. A. Dubiński. Por. *Otczot o raskopkach kurganow bielskiego ujezda, Grod-nińskiej gub...*, „Archiwum Instytutu Archeologii SSSR w Leningradzie”, nr 89/1911.

³ J. Jaskanis, *Wstępne sprawozdanie z badań ratowniczych przeprowadzonych w 1966 r. na cmentarzysku okresu rzymskiego w Cecelach, pow. Siemiatycze*, „Rocznik Białostocki”, t. 8: 1968, s. 405—407.

⁴ Informacje o przebiegu prac znalazły się w *Informatorze Archeologicznym*, 1967 r., s. 152—153; ... 1968 r., s. 158; ... 1969 r., s. 182, oraz w „Roczniku Białostoc-kim”, t. 8: 1968, s. 405; t. 9: 1970, s. 383—386. Pracami kierował autor przy wydatnej pomocy mgr Krystyny Chilmon i Danuty Jaskanis. W pracach uczestniczyli studenci archeologii Uniwersytetu im. M. Kopernika w Toruniu i Uniwersy-tetu Warszawskiego.

⁵ Badania antropologiczne przeprowadza dr Alina Wiercińska, której zawdzięczam wykorzystywane w artykule określenia dotyczące płci i wieku zmarłych z grobów wydobytych w czasie dwóch pierwszych sezonów wykopaliskowych.

⁶ Węgły znajdują się w opracowaniu Zakładu Biologii Akademii Medycznej w Białymstoku pod kierunkiem doc. dr. B. Czeczugi.



Ryc. 1. Cecele, pow. Siemiatycki. Rozmieszczenie grobów na cmentarzysku:

a — groby z okresu późnolateńskiego; *b* — groby z fazy C₁ okresu rzymskiego; *c* — groby z fazy C₂; *d* — z fazy C/D—D; *e* — groby datowane ogólnie na fazy C—C/D—D; *f* — wykopy żwirowni; I—VIII — kurhany

Celem prac wykopaliskowych było zabezpieczenie najpierw tej części cmentarzyska, która była niszczona przez eksploatację żwiru, a następnie zbadanie połaci, które przeznaczone zostały pod zalesienie. Badaniami musiano także objąć część cmentarzyska znajdującą się na polu ornym, ponieważ groby w płytkich jamach były narażone na zniszczenie. Eksploatację przeprowadzono posiłkując się wykopami usytuowanymi kolejno po linii północ—południe, dzielonymi na działki o boku 5 m. Zbadano powierzchnię obejmującą 311 działek, to jest około 8 tys. m².

Cmentarzysko usytuowane było na części wierzchołkowej wyniosłego i dość rozległego wzgórza, w pobliżu jego wschodniego skraju. U podnóża, dalej ku wschodowi, znajdowała się dolina rzeczna. Sposób lokalizacji obiektu odpowiada więc

zasadom stosowanym na Mazowszu w okresie rzymskim⁷. Groby występowały na przestrzeni w przybliżeniu czworobocznej, długości do 90 m, a szerokości ok. 60 m, przy czym oś dłuższa cmentarzyska przebiegała po linii północny wschód — południowy zachód (ryc. 1). Biorąc pod uwagę zwarte występowanie grobów, rozmiary cmentarzyska były nieco mniejsze od wyżej podanych. Różnice nie były wydatne, zwłaszcza na krańcach wschodnim i południowym, gdzie przejście od znacznego nawet nagromadzenia grobów do przestrzeni jałowej już pod względem kulturowym było dość raptowne. W strefie północnej groby stopniowo były coraz rzadsze, natomiast w strefie zachodniej pojedyncze groby wystąpiły jeszcze w pewnym oddaleniu od zwanego zasięgu ich występowania. Przypuszczać można, że wolna od grobów przestrzeń była wynikiem zniszczenia tej części cmentarzyska, co mogło nastąpić przy niwelacji kurhanu IV.

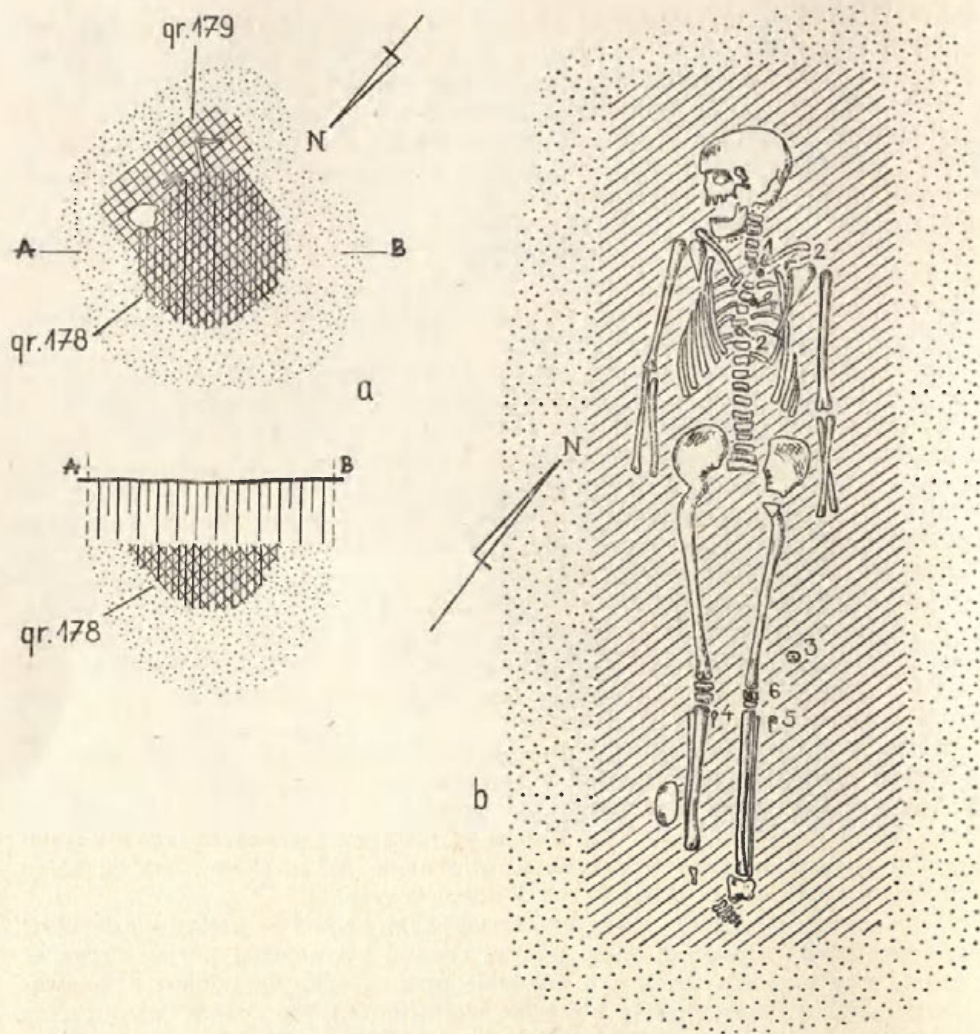
Na cmentarzysku występowały groby płaskie i kurhanowe. Te ostatnie usytuowane były w dwóch liniach: północnej i południowej, rozmieszczone na peryferiach cmentarzyska, zwłaszcza cztery (nry IV, VII, III i VIII), które zajmowały pozycje w narożnikach cmentarzyska. Pozostałe, aczkolwiek także w położeniu peryferyjne (nry I, II, V), otoczone były już grobami płaskimi. Odnosi się to zwłaszcza do kurhanu VI, który znajdował się w pobliżu środkowej partii obiektu, gdzie występowały płaskie groby o najwcześniejszej chronologii (ryc. 1; 8 a-c). Była to jednocześnie partia cmentarzyska odznaczająca się najznaczniejszą gęstością grobów płaskich, rozpościerająca się ku kurhanowi I i południowej granicy obiektu. Groby płaskie tutaj odkryte pochodziły z różnych faz późnego podokresu rzymskiego (C₁, C₂₋₃, D). Dało się zaobserwować pewną równowagę ilościową między grobami o wcześniejszej i późniejszej chronologii. Tutaj też dało się wyodrębnić 3 groby z późnego podokresu lateńskiego.

Drugie, wydatniej zaznaczone skupienie grobów znajdowało się przy wschodnim brzegu cmentarzyska, pomiędzy kurhanami II i III a kurhanem VII. Tutaj jednak dominowały groby z pochówkami wyposażonymi w przedmioty charakterystyczne raczej dla późniejszych faz okresu rzymskiego. Ogółem na cmentarzysku odkryto 8 grobów kurhanowych oraz wyodrębniono 555 grobów płaskich, które zawierały 560 pochówków ciałopalnych i szkieletowych.

Groby płaskie odznaczały się prostą konstrukcją ziemną w postaci niegłębokiej jamy, często płytko sięgającej dnem poniżej obecnej powierzchni terenu. Uprawnienie ziemi, orka oraz wierzchołkowe położenie cmentarzyska sprzyjające niwelowaniu się powierzchni spowodowały nie tylko niezachowanie się śladów ewentualnych konstrukcji napowierzchniowych, ale też i poważne uszkodzenie, a nawet zniszczenie pewnej liczby grobów. Stąd pewną liczbę grobów ujawniono jedynie w postaci przydennej partii jamy z minimalną ilością spalonych szczątków kostnych, a nieraz tylko z fragmentami naczyń jako resztką zawartości. Groby takie liczniej występowały w części wschodniej oraz przy krańcach południowo-zachodnich cmentarzyska, w obu wypadkach już w początkowych odcinkach skłonów wzgórze.

Odsłaniane pod warstwą humusu jamy grobowe czytelne były dzięki kolistym w planie, niekiedy owalnym lub nawet przybliżonym do prostokąta zarysom — w przypadku gdy zawierały pochówki ciałopalne, prostokątne zaś lub podłużnoowalne — gdy znajdowały się w nich pochówki szkieletowe (ryc. 2 a). W obu przypadkach — jam z pochówkami ciałopalnymi, jak i szkieletowymi — rzadko tylko występowały kamienie. Jamy z pochówkami ciałopalnymi miały około 0,4—1,2 m średnicy lub długości. Zwłaszcza obiekty datowane na fazy C₁—C₂ miały prze-

⁷ A. Kempisty, *Obzrądek pogrzebowy w okresie rzymskim na Mazowszu*, „Światowit”, t. 26: 1965, s. 61—62.



Ryc. 2. Cecele, pow. Siemiatycze:

a — plan i przekrój jam grobowych: nr 178 — pochówkiem bezpopielnicowym, i nr 179 — z pochówkiem szkieletowym; b — grób nr 402 z pochówkiem szkieletowym (1 — paciorki; 2 — zapinki; 3 — przęślik; 4 — igła; 5 — szpila; 6 — sprzączka)

ciętnie ok. 1 m średnicy i ok. 0,6 m głębokości. Niemal połowa jam grobowych zawierała w wypełniku spaleniznę, szczątki stosu. Stosunkowo częściej towarzyszyła ona pochówkom popielnicowym.

Prostokątne jamy z pochówkami szkieletowymi miały naroża zaokrąglone (ryc. 2). Wymiary zależały od wielkości grzebanych zwłok, przy czym jamy ze szkieletami osobników dorosłych były nie tylko większe w rzucie poziomym, sięgały także dnem głębiej, do około 1,2 m, podczas gdy jamy zawierające szczątki dziecięce były znacznie płytsze (do około 0,6 m). Ślady jakiejś konstrukcji, przypuszczalnie nagrobnej, wystąpiły w jamie grobu nr 150 w postaci kilkuwarstwowego bruku kamiennego, który utworzył się przy zasypaniu jamy po dokonaniu rabunku za-

wartości. Szczątki kostne tutaj znalezione w przemieszaniu wskazują, że w grobie tym pochowano kobietę w wieku późny juvenis. Formą nakrycia pochówka, zamierzoną celowo ze względów rytualnych, było osłonięcie go od góry dwoma dużymi kamieniami od żaren obrotowych, co stwierdzono w grobie nr 467. Pod nimi na głębokości 0,97 m poniżej powierzchni zalegał szkielet w wieku ok. infans II, zaopatrzone w dwie zapinki (po jednej na każdym z obojczyków), dwa naczynia, igłę i grzebień włożone do jednego naczynia. Podobny sposób zabezpieczania pochówka stwierdzono w położonym nieopodal grobie nr 480 z pochówkiem bezpopielnicowym, umieszczonym w nieckowatej w przekroju jamie głębokości ok. 0,5 m, średnicy zaś 1 m.

Kamienie żarowe znalezione także w nasypach kurhanów nr I i IV w Cece-lach, a wcześniej odkrywano je w nasypach kurhanów typu rostołckiego z Podlasia: w Jasionowej Dolinie, Rostołtach, Dmochach Rodzonkach⁸. Bruki w wypełniskach jam grobowych zanotowano nadto w grobie nr 26, gdzie zalegał on ponad szkieletem leżącym stroną przednią do dołu oraz ponad pochówkami ciałopalnymi w grobach 273, 358, 389, 480. W tych ostatnich kamienie były drobne, a bruk nieregularny w zarysie. W niektórych jamach w górnych ich częściach spotykało się także pojedyncze, większe otoczaki, jak np. w grobach 365, 451, 541, 544. Nie pełniły one jednak funkcji kamieni oznacznikowych. Oznaczenia napowierzchniowe były zapewne stosowane, o czym świadczy miejscami duża gęstość nagromadzenia grobów różniących się chronologią. Nieliczne stosunkowo były wypadki nawarstwienia się grobu nieco późniejszego na wcześniejszy, tak jak to było w przypadku kompleksu grobów oznaczonych od nr 100 do nr 100 C ze zbiorowym pochówkiem ciałopalnym i trzema szkieletowymi oraz zespołu grobów z pochówkami ciałopalnymi (nry 497, 529, 531) nawarstwionymi nad dwoma pochówkami szkieletowymi (nry 533 i 532).

Drugą, monumentalną w porównaniu z wyżej wspomnianymi formą grobu na cmentarzysku cecelskim były kurhany. Wszystkie osiem nie zdołały się zachować w całości, w stanie nienaruszonym. W początku lat pięćdziesiątych wydobywano z nich kamienie do celów budowlanych, dewastując w zasadzie wierzchnie partie nasypów, miejscami tylko przekopując nasypy w kurhanach nr III, IV i V aż do podstawy. Zachowane w mniejszym lub większym stopniu elementy konstrukcyjne pozwoliły stwierdzić, że kurhany w Cece-lach reprezentują właściwości charakterystyczne dla kurhanów tzw. typu rostołckiego.

Ponad centralnie usytuowanym w jamie jednym pochówkiem zalegało jądro kamienne średnicy około 10 m, zakłębione pośrodku, po bokach przykryte ziemną częścią nasypu, wyłożoną z wierzchu zwarcie zalegającym płaszczem nasypu, zachodzącym ponad środkową część jądra. Resztki płaszczy kamiennych, ślady po wydobywanych kamieniach, wskazują, że nasypy miały średnice 14–17 metrów. Największy niewątpliwie był kurhan nr II, najmniejszy zaś liczący ok. 13 m kurhan nr III (por. ryc. 1).

Rdzenie nasypów ułożone były z kilku warstw kamieni. Duże głazy zalegały w warstwie dennej i wyżej w częściach przykrawędnych, środek zaś wypełniały otoczaki mniejszych rozmiarów. Przykład najlepiej zachowanego kurhanu nr VIII (ryc. 3) wskazuje, że ilość warstw wynosić mogła 5–6, a wysokość konstrukcji ponad 1 m, przy czym w rzucie poziomym średnica wynosiła około 8 do 8,7 m. W pozostałych kurhanach średnice rdzeni wynosiły od 7 m (kurhan nr IV) do 8 m (kurhany nr III, V) oraz 9–10 m (kurhany nr I, II, VI, VII). Pośrodku w każdym

⁸ D. Jaskanis, *Kurhan z okresu wędrówek ludów w miejscowości Jasionowa Dolina, pow. Sokółka*, „Wiadomości Archeologiczne”, t. 25: 1958 z. 1–2, s. 158 i in., ryc. 2.



Ryc. 3. Cecele, pow. Siemiatycze. Jądro kamienne nasypu w kurhanie nr VIII

z kurhanów wyodrębnił się w formie zapadliska bruk złożony z mniejszych kamieni, zalegający ponad jamą grobową. Badania kurhanów cecelskich nie przyniosły nowych obserwacji, które by pozwalały ocenić prawidłowość poprzednich domysłów, tłumaczących zakłębienie wierzchołkowych partii zapadnięciem się stropów komór grobowych⁹. W Cecelach bowiem, podobnie jak i na innych cmentarzyskach z analogicznymi kurhanami, układ kamieni zakłębony był bądź wkopami o charakterze rabunkowym, czytelnymi zwłaszcza w przypadku grobów z pochówkami szkieletowymi (kurhany nr IV, V), bądź dewastacją kurhanów w czasach nam współczesnych.

Z innych napowierzchniowych elementów konstrukcyjnych nasypów na uwagę zasługuje krąg kamienny zachowany fragmentarycznie w kurhanie nr I. Napotkano go w odległości 1,4 m od brzegu rdzenia kamiennego (ryc. 4). Tworzyły go otoczaki średniej wielkości, zalegające zwarcie jeden przy drugim na dawnym poziomie gruntu. Kręgi tego typu spotyka się czasami w kurhanach typu rostołckiego, m. in. stwierdzono je w kurhanie nr 1 i 2 w Rostołtach w pow. białostockim, nr 2 w Dmochach Rodzonkach w pow. wysokomazowieckim, czy wreszcie nr 1 i 12 w Jasionowej Dolinie w pow. sokólskim, a także na cmentarzyskach dalej położonych, np. w Pielgrzymowie w pow. nidzickim¹⁰.

⁹ K. Jażdżewski, *O kurhanach nad górną Narwią i o hutnikach z przed 17 wieków*, „Z otchłani wieków”, R. 14: 1939, s. 5—6; J. Jaskanis, *Wyniki badań kurhanu w Kuraszewie, pow. Hajnówka, przeprowadzonych w 1961 r.*, „Rocznik Białostocki”, t. 4: 1963, s. 335.

¹⁰ J. Jaskanis, *Badania archeologiczne w woj. białostockim w latach 1945—1963*, „Rocznik Białostocki”, t. 5: 1964, s. 115, ryc. 3. O genezie tych kręgów w kur-



Ryc. 4. Cecele, pow. Siemiatycze. Krąg i resztki jądra kamiennego w nasypie kurhanu nr I

W kurhanach cecelskich mimo wkopów dokonywanych w różnym czasie w środkowej części nasypów udało się stwierdzić występowanie pochówków szkieletowych (nr IV z pochówkiem męskim i nr V zapewne z pochówkiem kobiecym), ciałopalnych bezpopielnicowych (nr VI). W pozostałych kurhanach szczątki kostne nie zachowały się. Sądząc z rozmiarów niedużych i płytkich jam zawierały one zapewne pochówki ciałopalne. Rzecz charakterystyczna, iż wkopów dokonywano dość precyzyjnie, obejmując całą powierzchnię jam. Swoisty wyjątek pod tym względem stanowi jama z kurhanu nr IV, usytuowana po linii północ—południe, podczas gdy kolejne wkopy usytuowane były ukośnie w stosunku do niej: bądź po linii północny zachód—południowy wschód, bądź południowy wschód—południowy zachód, tak że jedynie krańce północny i południowy właściwej jamy grobowej dochowały się w stanie nienaruszonym. Natomiast w kurhanie nr V wkopów dokonywano z ominięciem północnego krańca jamy. Sądząc z uwarstwienia zawartości tej jamy wkopywano się w nią kilkakrotnie, przynajmniej trzy razy. Ślady obrabowania nosiły także niektóre pochówki szkieletowe z grobów płaskich, np. nr 150, gdzie penetracji dokonano na całej powierzchni jamy, oraz nr 94, gdzie uszkodzony został szkielet jedynie w górnej części, do bioder. W obu wypadkach nie znaleźliśmy przedmiotów wyposażenia.

Birytualizm obrządku pogrzebowego sygnalizowany przykładem grobów kurha-

hanach pisał ostatnio J. Okulicz, *Studia nad przemianami kulturowymi i osadniczymi w okresie rzymskim na Pomorzu Wschodnim, Mazowszu, Podlasiu*, „Archeologia Polski”, t. 15: 1970, s. 444—486.



Ryc. 5. Cecele, pow. Siemiatycze. Jama grobu nr 404 z pochówkami popielnicowymi (przekrój)

nowych odnosi się również do pochówków spotykanych w grobach płaskich. Forma ciałopalna pochówka zdecydowanie jednak przeważała. Stanowiła ona 90% wszystkich pochówków, przy czym przytłaczająca ich większość, bo aż 88,5%, to pochówki odmiany bezpopielnicowej w postaci ułamków kostnych zsypanych do jamy wraz ze spalenizną, szczątkami stosu, bądź włożonych tylko z małą ilością węgla lub nawet bez nich. Na ogół palone szczątki kostne były rozdrobnione i niezbyt liczne. Były to bowiem pochówki jednostkowe. Pochówki zbiorowe, ze szczątkami dwojga osobników, należały do wyjątkowych. Przeważnie zawierały ułamki kostne kobiet i dzieci (groby 118, 195), choć stwierdzono wypadki wspólnego pochowania z dziećmi także i mężczyzn (groby nr 100 A i 185).

Osiem odkrytych pochówków popielnicowych, pochodzących przeważnie z fazy C₂₋₃ i D, tkwiło na ogół w jamach ze spalenizną. Uwagę zwraca grób nr 404 z parzystym pochówkiem — w większym naczyniu misowatym pogrzebano szczątki kobiety w wieku adultus, w mniejszym, w rodzaju garnka, stojącym obok, dziecko w wieku infans I. Popielnice umieszczono w kolistej w planie jamie, średnicy 0,6 m, głębokości 0,65 m (ryc. 5).

W pochówkach szkieletowych charakterystyczną cechą był układ zwłok na grzbiecie w pozycji wyprostowanej z rękoma wzdłuż tułowia oraz zorientowanie czaszką w stronę północy lub w kierunku przybliżonym (ryc. 2). Zdarzające się odstępstwa od tej normy polegały na podkurczeniu dolnych kończyn (ryc. 6), spotykane przy pochówkach dziecięcych (np. w grobach 14 A, 40, 163), lub ułożeniu zwłok twarzą ku ziemi, co stwierdzono w grobie nr 26. Rzecz interesująca, że mężczyzna w wieku wczesny maturus pochowany w ten sposób odznaczał się silną



Ryc. 6. Cecele, pow. Siemiatycze. Szkieletowy pochówek dziecka z grobu nr 163

asymetrią kości udowych. Wyposażono go do grobu m. in. w dwie zapinki z podwiniętą nóżką oraz naczynie ustawione przy stopach (ryc. 11h). Sposobem pogrzebania pochówek ten nawiązuje m. in. do grobu na cmentarzysku kultury czerniachowskiej w Masłowie, który również z tego względu wyróżnia się odmiennością¹¹. Częste znaleziska tego typu znane są natomiast z terenów NRD, z obrębu tzw. grupy niemieckiej cmentarzysk późnego podokresu rzymskiego¹². Szeroki zasięg wykazuje również zwyczaj orientowania zwłok niespalonych czaszką ogólnie w kierunku północy, spotykany zarówno na cmentarzyskach kultury pruskiej okresu rzymskiego, jak i kultury wschodnio-pomorsko-mazowieckiej, obszarach skandynawskich, niemieckich, a początkowo także i kultury czerniachowskiej. Zmiany w tym zakresie dokonują się dopiero około połowy I tys. n.e.¹³

Groby z pochówkami ciałopalnymi i szkieletowymi występowały w Cecelach w przemieszaniu. Największe skupienie grobów z pochówkami szkieletowymi dało się jednak zauważyć w centralnej połaci cmentarzyska, pomiędzy kurhanami nr VI a I i II (ryc. 7). Między nimi znalazły się dwa z wcześniejszej fazy (C₁), późnego podokresu rzymskiego (grób nr 533, m. in. z zapinką grzebykową typu A VI—130, i grób nr 77, z dwoma zapinkami typu A II—41). Znacznie rzadziej pochówki szkieletowe reprezentowane były w części północno-zachodniej cmentarzyska, wokół kurhanów IV i V, również ze śladami inhumacji. Wypada dodać, iż oba te kurhany wzniesiono tak, by nasypy ich przykrywały istniejące już pochówki nr 399 w kurhanie IV i grób nr V-2 w kurhanie V, które datowane być mogą na fazę C₂ późnego podokresu rzymskiego.

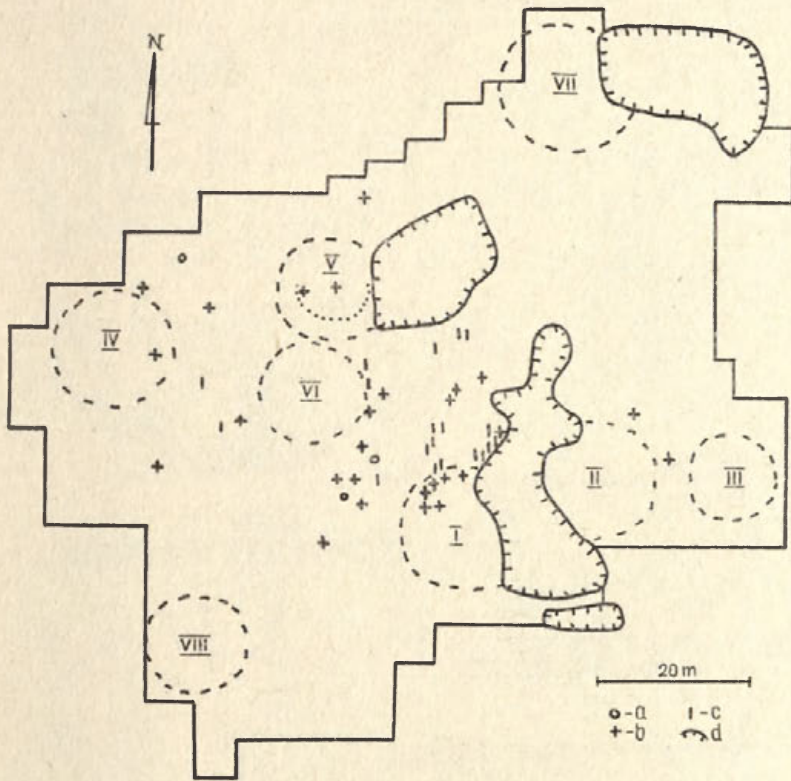
We wschodniej i północno-wschodniej połaci cmentarzyska groby z pochówkami szkieletowymi nie wystąpiły. Rytuał nieciałopalny cmentarzyska cecelskiego stosowano przeważnie wobec osobników małoletnich — małych dzieci i niemowląt. Osobników dorosłych tak pochowanych stwierdzono znikomą ilość (groby 26, 94, 399, 400, 533, kurhan IV — spośród 58 grobów). Wysoki odsetek pochówków dziecięcych w wieku infans I i II i nieco powyżej cechował zresztą i pochówki odmiany ciałopalnej. Ogólnie biorąc spośród ok. 350 pochówków przebadanych pod względem antropologicznym pochówki osobników w wieku infans I i II stanowią około 50%, podczas gdy osobników dorosłych męskich (lub przypuszczalnie męskich) około 12%, a kobiecych około 20%. Powyższe wyliczenia mają charakter wstępny. Oparcie się na całości materiałów pozwoli zapewne na wprowadzenie istotniejszych poprawek. Znaczna bowiem przewaga ilościowa pochówków dziecięcych spowodowana być mogła wyeksplorowaniem w pierwszych dwóch latach badań tej partii cmentarzyska, gdzie przeważnie chowano właśnie osobników małoletnich i niemowlęta. Skupienie takich grobów z pochówkami dziecięcymi szkieletowymi opodal kurhanu nr I przemawiałoby za słusznością takiego przypuszczenia (ryc. 7).

W grobach płaskich wyposażenie miało 72% pochówków, jednak pośród nich około 20% ograniczało się jedynie do ułamków ceramiki. W skład wyposażenia wchodziły tylko niektóre ozdoby ciała i stroju, takie jak zapinki, sprzączki, paciorki, wisioriki. Szpile typu laseczkowatych i okucia pasa występowały jednak

¹¹ W. W. Pietrow, *Masłowski mogilnik na rzece Towmacz*, „Materiały i issledowanija po archieologii SSSR”, nr 116, s. 146, ryc. 8—1, 9—19.

¹² B. Schmidt, *Das frühvölkerwanderungszeitliche Gräberfeld v. Niemberg*, „Jahresschrift für Mitteldeutsche Vorgeschichte”, 48: 1964, s. 318, 225.

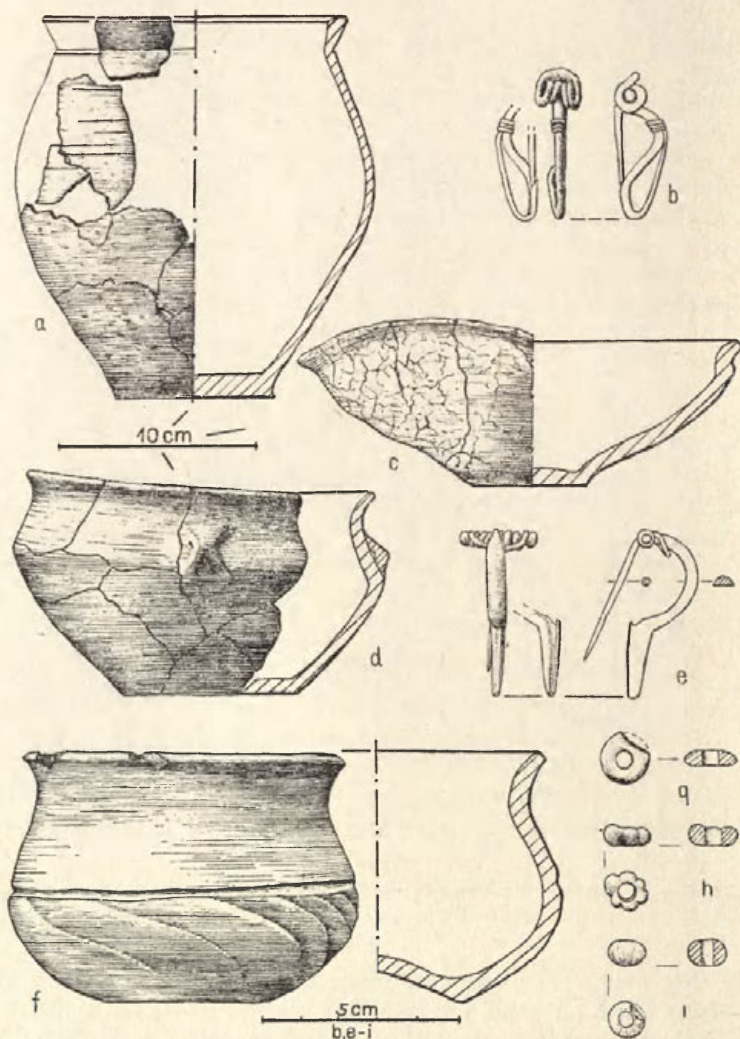
¹³ E. Symonowicz, *Magia i obriad pogriebienija w czerniachowskuju epochu*, „Sowietskaja Archieologija”, 1963, nr 1, s. 50 i n., 60; por. A. v. Müller, *Völkerwanderungszeitliche Körpergräber und spätgermanische Siedlungsräume in der Mark Brandenburg*, „Berliner Jahrbuch für Vor- und Frühgeschichte”, nr 2, 1962, s. 140.



Ryc. 7. Cecele, pow. Siemiatycze. Rozmieszczenie grobów z pochówkami szkieletowymi:

a — z fazy C₁; b — z fazy C₂; c — datowane ogólnie na późny podokres rzymski; d — wykopy żwirowni; I—VIII — kurhany

sporadycznie. Nie znaleziono bransolet (poza 1 egzemplarzem z grobu nr 8, datowanego na późny okres lateński), naszyjników, pierścieni. Wyjątek stanowi pierścień wykonany z kabłąka brązowej zapinki z podwiniętą nóżką (z grobu nr 318). Natomiast pierścieniowate przedmioty z drutu brązowego (ryc. 10 m) przyozdobione w części przedniej tarczą splecioną z zakończeń spełniały odmienne funkcje niż ozdoby dłoni (groby nr 94 i 142). Zapinki wykonane wyłącznie z brązu wystąpiły w 25% pochówków wyposażonych, sprzączki natomiast były więcej niż o połowę rzadsze. Również rzadsze od zapinek były w grobach paciorki szklane (20% pochówków wyposażonych) oraz naczynia zachowane w całości, zwłaszcza przy pochówkach szkieletowych (ryc. 6), lub we fragmentach, co częstsze było przy pochówkach bezpopielnicowych (ok. 19%). Najczęstszym elementem wyposażenia były jednak grzebienie, które stwierdzono w 27% pochówków z wyposażeniem. Były to okazy przeważnie nie zachowane w całości, w grobach ciałopalnych występowały w postaci drobnych, przepalonych ułamków. Zwracały one uwagę pośród szczątków kostnych śladami obróbki, regularnością powierzchni, czasem też zdobieniem lub obecnością otworów na nity. Około 11% pochówków zaopatrzone w przęśliki, rzadko natomiast w igły z brązowego drutu. Nader często spotykano w grobach stożone szkło z paciorków i z naczyń szklanych, zwłaszcza wykonanych z przezro-



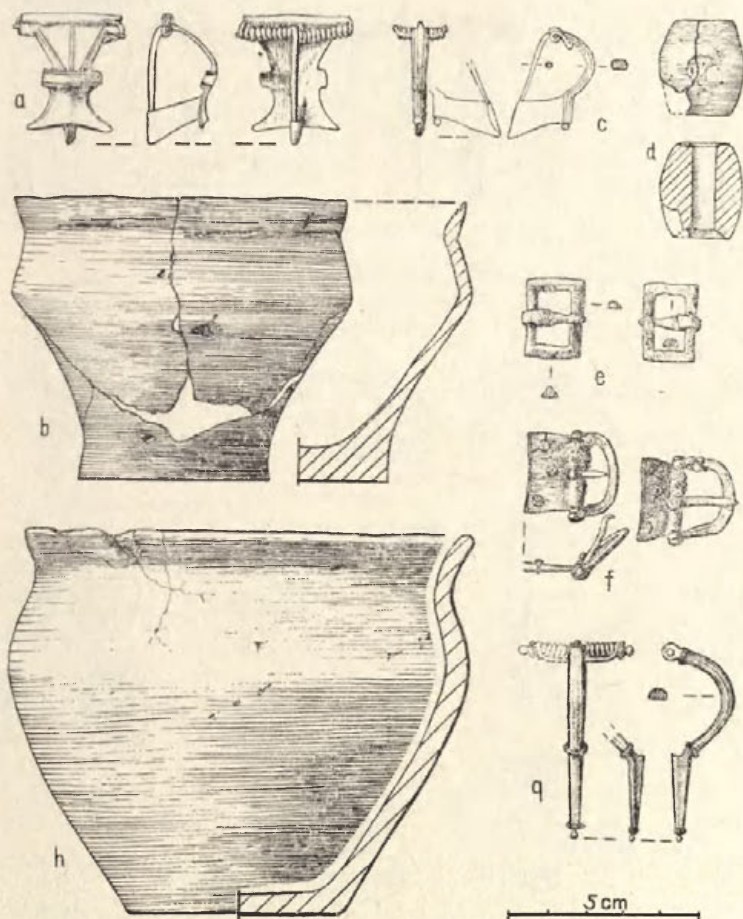
Ryc. 8. Cecelce, pow. Siemiatycze:

a — naczynie z grobu 8; b, c — zapinka i naczynie z grobu 124; d-i — naczynia, zapinka i paciorki z grobu nr 17 A

czystego, zielonkawego szkła. Niestopionych fragmentów takich naczyń jednak nie znaleziono¹⁴.

Inwentarz grobów cecelskich cechowało niewystępowanie broni, oporzędzenia jeździeckiego, narzędzi, a w parze z tym niemal zupełny brak przedmiotów wykonanych z żelaza. Wyjątek stanowi pod tym względem nóż żelazny z grobu nr 489. Wymowną ilustracją zwyczajów pogrzebowych w tym zakresie może być wyposażenie bezpopielnicowego pochówka z fazy D w grobie nr 502 A, w którym oprócz brązowych, masywnych sprzączek o owalnych, pogrubionych ramach, końcówkach pasów etc. wystąpiły wykonane wyłącznie z cienkiej blachy brązowej: brzytwa, nóż, nożyce i pinceta.

¹⁴ Por. Okulicz, *Studia nad przemianami...*, s. 463.



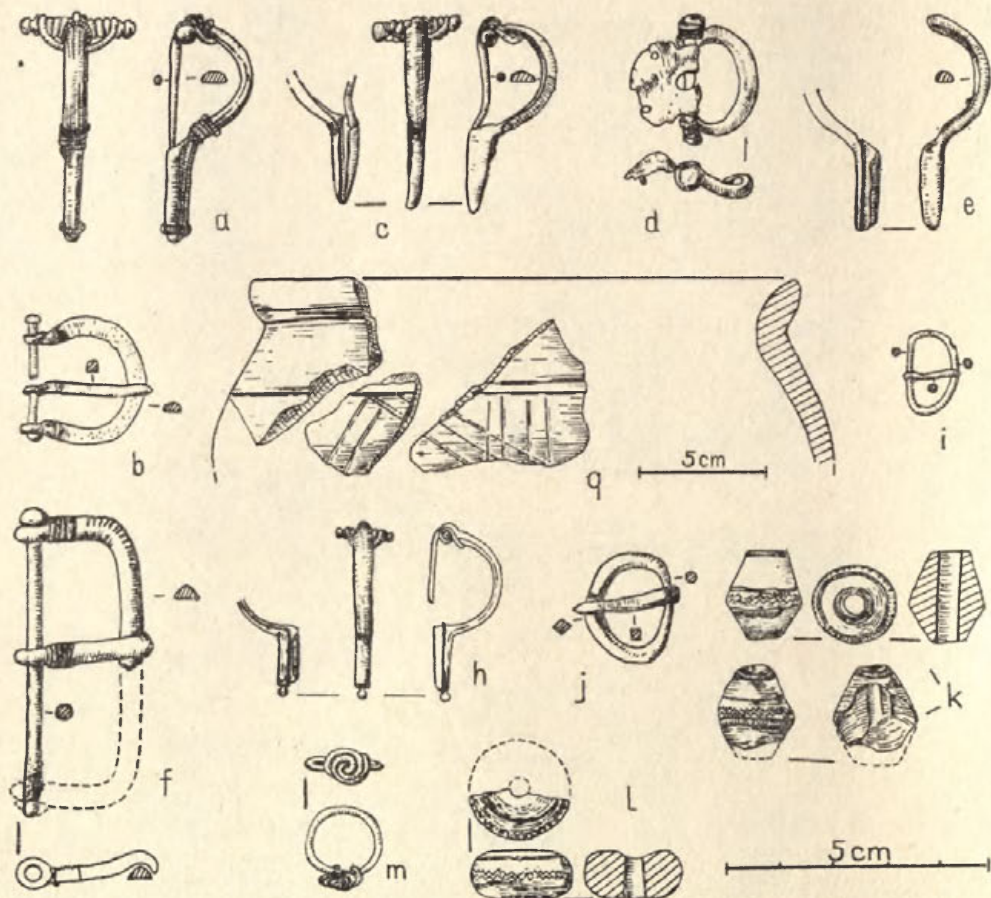
Ryc. 9. Cecele, pow. Siemiatycze:

a — zapinka z grobu nr 77; b—d — naczynie, zapinka i pręślik (?) z grobu nr 60; e — sprzączka z grobu nr 321; f, g — sprzączka i zapinka z grobu nr 175; h — naczynie z grobu nr 99

Do sporadycznych znalezisk w grobach należały też szczątki zwierzęce i ptasie, nieraz przepalone na równi ze szczątkami ludzkimi, różne nieokreślone przedmioty, a nawet pestka owocu oraz kawałek żywicznego drewna. Odosobnionym też zjawiskiem było wyposażenie pochówki szkieletowego z kurhanu V-2, składające się oprócz zapinki z podwinętą nóżką i miniaturowej sprzączki przede wszystkim z 54 sztuk krążków płasko-wypukłych do gry, które leżały w skupisku koło kolana prawej nogi, zapewne złożone w tym miejscu pierwotnie w jakimś woreczku. Krążki wykonane były ze szkła, gliny (2 egz.) oraz kości i rogu. Te ostatnie stanowiły niewątpliwie naśladownictwo importowanych krążków szklanych¹⁵.

Wśród zapinek, które dostarczyły najlepszych wskaźników chronologicznych, najwcześniejsze formy reprezentują okazy typu A II-41 (grób nr 77) i znaleziska

¹⁵ Z najbliższych stanowisk znane są one z kurhanów typu rostołckiego w Skiwach Małych, pow. Siemiatycze, i Rostołtów, pow. Białystok (w obu wypadkach z badań autora. Wyniki tych badań znajdują się w szczegółowym opracowaniu).

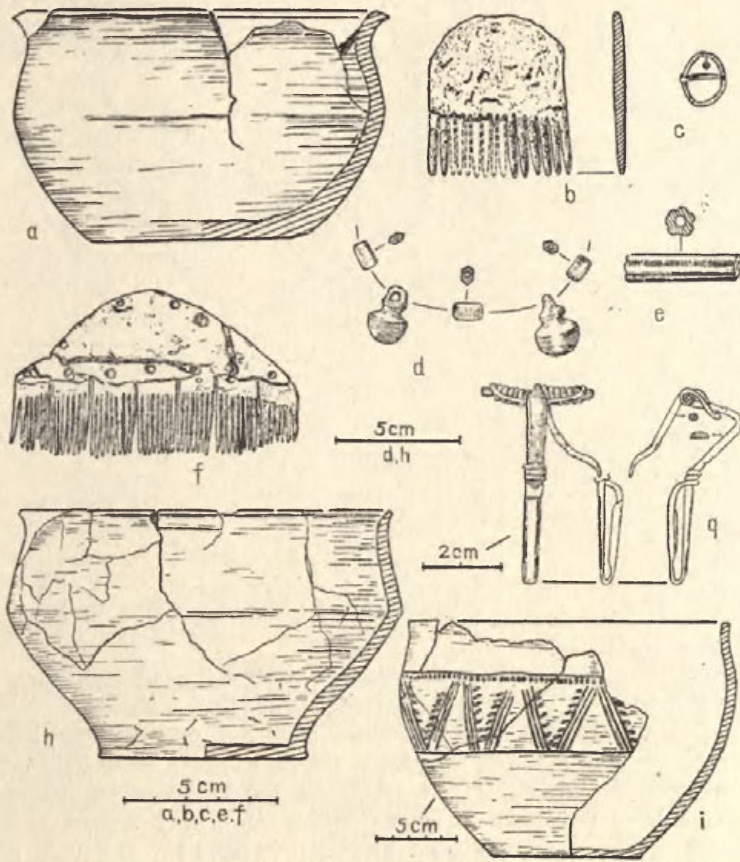


Ryc. 10. Cecele, pow. Siemiatycze:

a, b — zapinka i sprzączka z grobu nr 96; c — zapinka z grobu nr 333; d, e — sprzączka i fragment zapinki z grobu nr 202; f — fragment sprzączki z grobu nr 160; g-i — fragment naczynia, zapinka, sprzączka z grobu nr 209; j — sprzączka z grobu nr 399; k-m — paciorki i przedmiot pierścieniowy z grobu nr 142

luźne (ryc. 9 a) oraz typu A VI-130, który w grobie nr 533 współwystępował z niewielką zapinką o podwiniętej nóżce zdobionej pojedynczymi pierścieniami z poprzecznie nacinanego drutu, jak typ A VI-67. Do grupy wcześniejszych należą też zapinki kuszowate z grobu nr 60, odznaczające się wysokimi pochewkami (ryc. 9 c)¹⁶. Ogółem w 103 grobach na cmentarzysku znaleziono zapinki zachowane w całości lub we fragmentach. Najliczniejsze wśród nich były różne odmiany kuszowatych z podwiniętymi nóżkami (ryc. 10 a; 11 g; 14 a,c; 15 d; 16 a). Różniły się one sposobem ukształtowania kabłąka, który był bądź łukowato wygięty, w przekroju kolisty, płaskowypukły, facetowany lub wygięty kolankowato i facetowany lub wreszcie spłaszczony zdobiony kanelowaniem lub znakiem leżącego krzyża i polami prostokątnymi na główce i w końcu kabłąka. Wśród zapinek tej grupy dość liczne

¹⁶ K. Godłowski, *The Chronology of the Late Roman and Early Migrations Period in Central Europe*, Kraków 1970, Pl. VI 24.



Ryc. 11. Cecele, pow. Siemiatycze:

a—c — naczynie, grzebień, sprzączka z grobu nr 40; d—f — paciorki, wisiorki i grzebień z grobu nr 81; g — zapinka z grobu nr 49; h — naczynie z grobu nr 26; i — naczynie z grobu nr 11

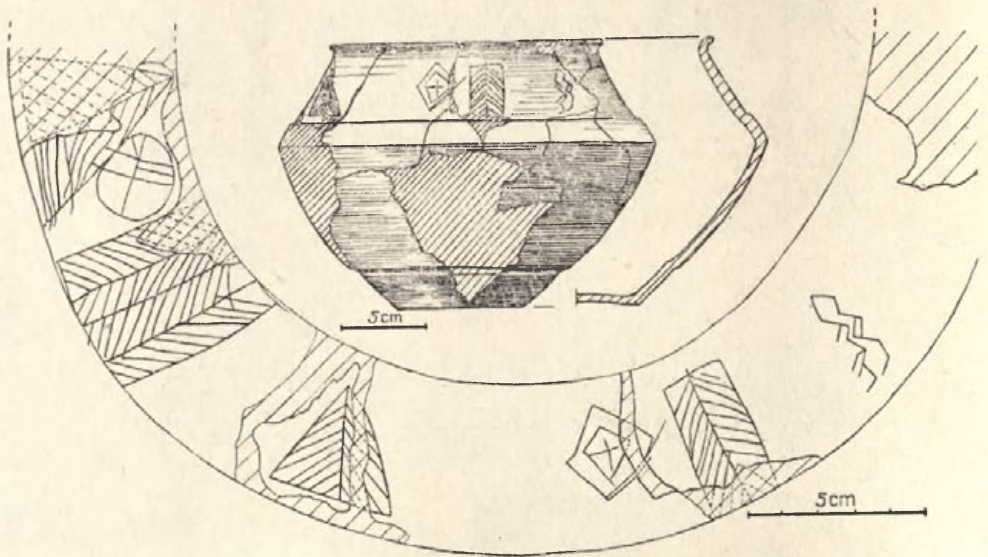
były okazy z nóżką podwiązaną przy pomocy blaszki zastępującej owinięcie drutem, charakterystyczne zwłaszcza dla późniejszych odmian fazy C i schyłku późnego podokresu rzymskiego (ryc. 15 d; 16 a)¹⁷.

Dość pokaźną liczebnie grupę stanowiły też zapinki kuszowate z pochwami, zwłaszcza te, których nóżka i pochewka w rzucie bocznym uformowane były trójkątnie i zakończone szpiczasto. Podobnie jak i poprzednie, były one zaopatrzone czasem na główce i końcach osi w gładkie lub profilowane guzki, wyjątkowo w pojedyncze pierścienie z poprzecznie nacinanego drutu, nasadzone na kabiak i nóżkę, oraz czasem w guzek na końcu nóżki. Większość zapinek z podwiniętymi nóżkami i z grupy powyżej wzmiankowanej mieści się w stylistycznych ramach późniejszej fazy późnego podokresu rzymskiego (C₂₋₃)¹⁸.

Podobnie jak okazy z faz C₁ względnie C₂ nieliczne też okazały się okazy najpóźniejsze, które zaliczyć wypada do początków fazy D. Reprezentują je zapinka z grobu nr 359 z półkolistą tarczką na główce i szerokim o wąskim grzbiecie

¹⁷ Okulicz, *Studia nad przemianami...*, s. 462—463.

¹⁸ Godłowski, *The Chronology...*, s. 38 i n., Pl. VII 1—11.



Ryc. 12. Cecel, pow. Siemiatycze. Naczynie z grobu nr 361

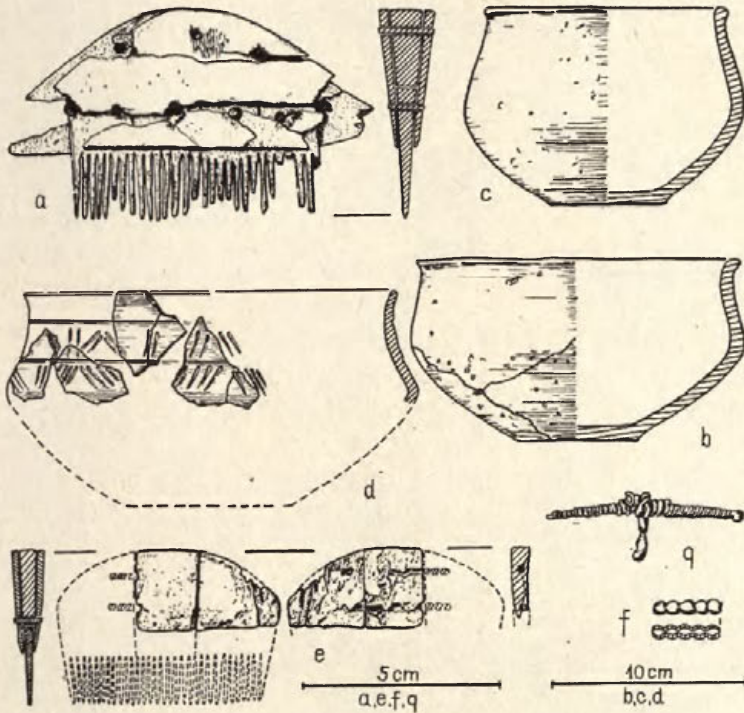
kabłąku, przechodzącym w nóżkę, i masywną pochewką (ryc. 17 a), a następnie okaz z grobu 373, również z półkolistą tarczką na główce i kabłąku zdobionym poprzecznym żłobkowaniem (ryc. 17 d), zapinka zbliżona doń uformowaniem kabłąka, z grobu nr 100 B (ryc. 17 c), czy też z grobu nr 498, zaopatrzona w poziomą tarczkę na szczycie kabłąka¹⁹. Wśród sprzączek zwracają uwagę okazy (ryc. 9 e) o prostej, prostokątnej ramie (grób nr 321) lub z ramą zaokrągloną w części przedniej, osadzonej na osi wraz z krótką prostokątną skuwką (ryc. 9 f), nawiązujące do okazów pomorskich z wczesnych etapów późnego podokresu rzymskiego²⁰. W Cecelach okazy takie występowały także i w fazie następnej, o czym przekonuje przykład zespołu z grobu nr 175, w którym znaleziono zapinkę kuszowatą z zamkniętą pochewką zakończoną szpiczasto i przyozdobioną na kabłąku pierścieniami (ryc. 9 g).

W wyposażeniu pochówków cecelskich najliczniej wystąpiły formy sprzączek pochodne od wyżej wymienionych. Pod względem formalnym znajdują one liczne nawiązania w materiałach cmentarzysk wschodniego Pomorza, wschodniego Mazowsza i Podlasia, datowanych na drugą część późnego podokresu rzymskiego²¹. Są to okazy z prostokątnymi ramami, których końce osadzone są na osi, a bok przedni lekko wypukły przechodzi w zaokrąglone narożniki (ryc. 10 f), sprzączki o łukowatej części przedniej i wklęsłych bokach krótszych (ryc. 10 b,d), a wreszcie półkoliste i owalne, jednocześnie, wyjątkowo wykonane z żelaza (ryc. 10 j). W kilku grobach wyłącznie z pochówkami szkieletowymi znaleziono owalne sprzączki miniaturowe (ryc. 10; 11 c). Do form najpóźniejszych należy sprzączka z jednoczęściową ramą, w części przedniej pogrubioną, z grobu nr 525, oraz masywny okaz ze zdobioną skuwką, z grobu nr 502 A, czy dalszy z grobu nr 407 — o zdobionej powierzchni (ryc. 16 d; 17 b).

¹⁹ Godłowski, *The Chronology...*, Pl. IX, XII 3.

²⁰ Godłowski, *The Chronology...*, Pl. VI 27.

²¹ Godłowski, *The Chronology...*, Pl. VII 12, 17, 18.



Ryc. 13. Cecele, pow. Siemiatycze:

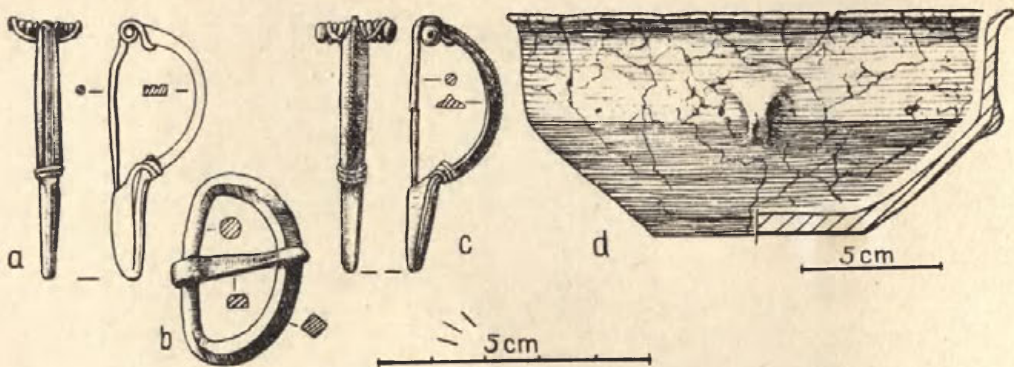
a-c — grzebień i naczynia z grobu nr 241; e, f — grzebień i paciorek z grobu nr 89; f, g — fragment z grobu nr 233

Wśród z górą 20 grzebieni zachowanych w stopniu umożliwiającym ustalenie kształtu nieliczne były małe egzemplarze jednoczęściowe o półkuliście uformowanym uchwycie (ryc. 11 b). Przeważały wieloczęściowe o uchwycie trójkątnym z ostro załamanym wierzchołkiem (grób nr 533, z fazy C₁/C₂), częściej o wierzchołku zaokrąglonym (np. z grobu nr 81 i 382, z fazy C₂) lub o brzegu owalnym i łukowato wygiętym (np. z grobów fazy C₂, nr V-2,89,97 — ryc. 11 f; także 13 e)²². Uchwytów niekiedy były zdobione motywem koncentrycznych kółek, rytej zygzakowatej linii, czy też nakłuc kreskowych układanych w linie zygzakowate.

Pokaźny materiał stanowi ceramika. Cmentarzysko w Cecelach dostarczyło niemal wyłącznie naczyń ręcznej roboty. Ułamki z naczyń wykonanych przy użyciu koła występowały sporadycznie. Większa ich ilość umożliwiająca rekonstrukcję (ryc. 15 a) znaleziona została w grobie nr 283 z pochówkiem ciepłym, m. in. wraz z zapinką o zamkniętej pochewce i szpiczasto zakończonym nóżce, fragmentami wazowego naczynia zdobionego motywem gwiazdy, wykonanym stemplem (ryc. 15 c), oraz zapinką z podwiniętą nóżką (ryc. 15 d).

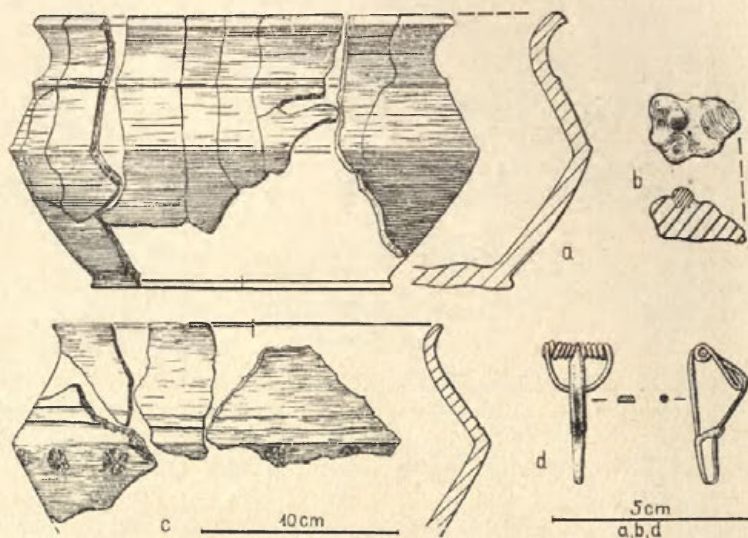
Wśród naczyń ręcznej roboty dominowały misy o cylindrycznej części górnej (ryc. 14 d), analogiczne do form spotykanych na cmentarzyskach późnego podokre-

²² Godłowski, *The Chronology...*, Pl. VII 31; G. F. Nikitina, *Griebni czerniachowskiej kultury*, „Sowietskaja Archiologia”, 1969, nr 1, s. 147—159, ryc. 6—8.



Ryc. 14. Cecele, pow. Siemiatycze:

a — zapinka z grobu nr 89; b, c — sprzączka i zapinka z grobu nr 183; d — naczynie z grobu nr 404

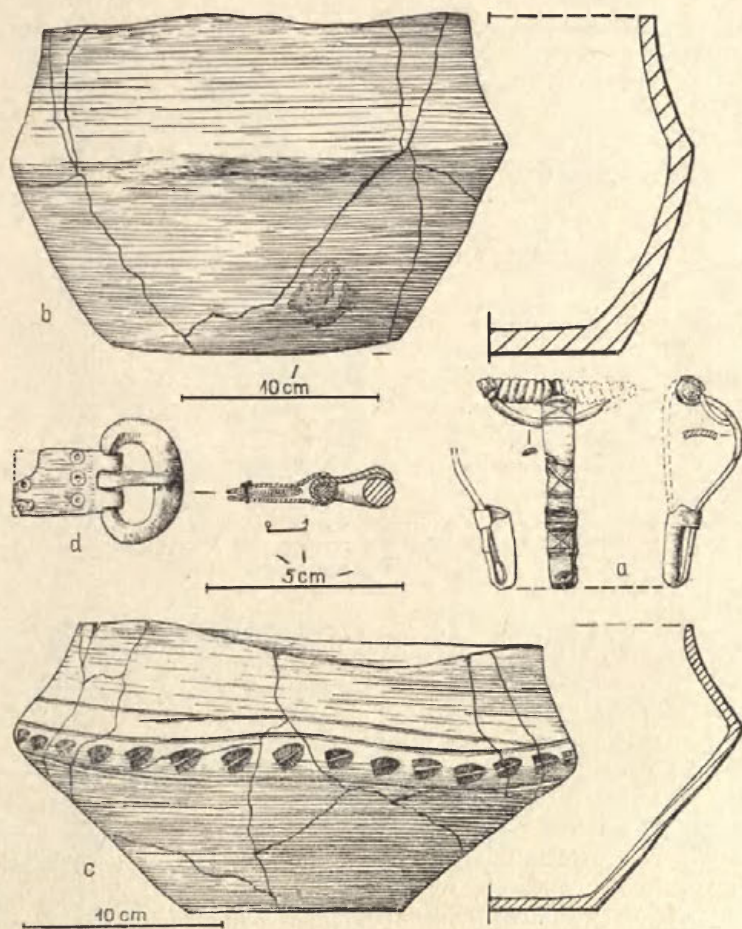


Ryc. 15. Cecele, pow. Siemiatycze. Wyposażenie grobu nr 283:

a — naczynie toczone; b — fragment naczynia szklanego (stopionego); c — fragment naczynia ręcznej roboty; d — zapinka.

su rzymskiego, takich jak Brulino-Koski, Sarnaki, Osie, pow. Świecie, Sławka Wlk., pow. Nidzica, Łączyno St., Ditinini na Wołyniu oraz na kilku stanowiskach kultury czerniachowskiej²³. Ponadto występowały naczynia misowate i wazowate (ryc. 8 d,f; 11 a,h,i; 12; 13 b,c; 15 c; 16 b,c), nawiązujące do form znanych w literaturze

²³ A. Kempisty, *Birytualne cmentarzysko z późnego okresu rzymskiego w miejscowości Brulino-Koski, pow. Ostrów Mazowiecka*, „Wiadomości Archeologiczne”, t. 32: 1966, s. 436; M. Ju. Smiszko, I. K. Swieszniow, *Mohylnyk III—IV stoltja n.e. u sęła Dytyncyzi*, „Materiały i dosliżdenija z archeologii Pri-karpatja i Wołyni”, z. 3, 1961, ryc. 2: 9, 6: 5; G. F. Nikitina, *Klasyfikacja lepnoj kieramiki czerniachowskiej kultury*, „Sowietskaja Archieologija”, 1966, nr 4, s. 79 i n., ryc. 3: 13.



Ryc. 16. Cecele, pow. Siemiatycze:

a, b — zapinka i naczynie z grobu nr 370; *c, d* — naczynie i sprzączka z grobu nr 285

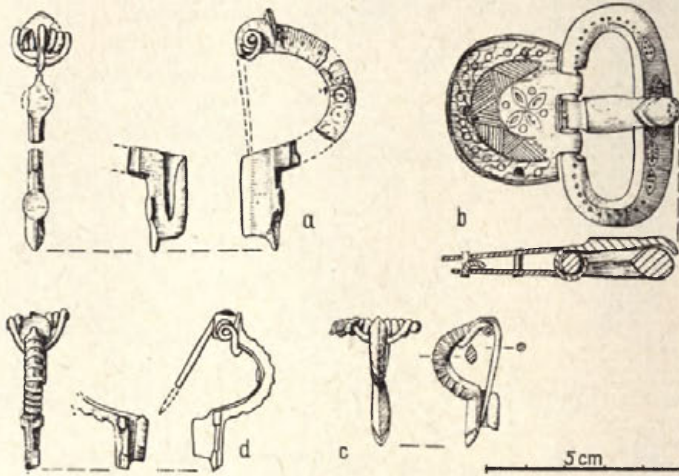
archeologicznej pod mianem „Schalenurnen” i zdobione niekiedy ornamentem liniarnym w postaci grup ukośnych kresek, zygzaków lub innych znaków symbolicznych, jak np. z grobu nr 361 (ryc. 12)²⁴. Wyjątek stanowi naczynie z grobu nr 285 datowanego sprzączką o masywnej owalnej ramie na fazę C₃/D, zdobione na załomie ornamentem stempelkowym w postaci palmety względnie symbolu kłosa — motywu znanego z ceramiki kultury czerniachowskiej (ryc. 16 c)²⁵.

Z innych form wymienić można naczynia o formach garnków o zaokrąglonym (ryc. 9 b) lub dwustożkowatym brzuścu z załomem umieszczonym bądź w $\frac{2}{3}$ wysokości, bądź w połowie wysokości (ryc. 11 a; 13 b-d), a nawet nieco poniżej niej²⁶. Wypada zwrócić uwagę na podobieństwa, które łączą garnki o zaokrąglonej linii

²⁴ Godłowski, *The Chronology...*, s. 39, Pl. VIII; Okulicz, *Studia nad przemianami...*, tabl. III—IV.

²⁵ I. S. Winokur, *Niekatoryje woprosy duchownoj kultury czerniachowskich plemien*, „Sowietskaja Archieologija”, 1969, nr 1, s. 51 i n., ryc. 2—3: 3.

²⁶ Por. Kempisty, *Birytualne cmentarzysko...*, s. 434—435.



Ryc. 17. Cecele, pow. Siemiatycze:

a — zapinka z grobu nr 359; b — sprzączka z grobu nr 407; c — zapinka z grobu nr 100 B;
d — zapinka z grobu nr 373

brzuśca z formami naczyń ręcznej roboty występującymi w kulturze czerniachowskiej z jednej strony²⁷, a kultury przeworskiej z drugiej²⁸. Wśród okazów małych zanotowano obecność naczynek kulistych. Uwagę zwraca też naczynko o wklęsłym dnie, zdobione w dolnej części brzuśca esowato biegnącymi wgłębieniami (grób nr 17 a), które wystąpiło przy pochówku szkieletowym zaopatrzonym w zapinkę z pełną pochwęką o szpiczasto zakończonym nóżce (ryc. 8 d-i)²⁹.

W świetle powyższych danych należy stwierdzić, iż cmentarzysko cecelskie użytkowane było w późnym okresie rzymskim. Założono je w fazie C₁ w miejscu używanym sporadycznie jako miejsce chowania zmarłych w późnym okresie lateńskim. Ramy czasowe zawierają się więc pomiędzy fazą C₁ i C₁/C₂ a fazą C/D i początkiem fazy D. Najintensywniej było ono wykorzystywane w środkowym okresie użytkowania tego terenu jako cmentarza.

W wyżej podanych ramach mieszczą się zarówno groby płaskie, jak i kurhanowe. Te ostatnie lokowano w wolnej w danym momencie przestrzeni przy grobach płaskich, przykrywając niekiedy nasypem (jak w kurhanach nr I, IV, V) także niektóre wcześniej uplasowane groby płaskie. Jednocześnie przykład kurhanu nr II z kilkunastoma pochówkami ciałałpalnymi umieszczonymi wtórnie w nasypie wskazuje, iż kurhany służyły też jako miejsce pochówku w jakiś czas po wzniesieniu kurhanu, jednak też w ramach czasowych użytkowania obiektu. Uszkodzenia powierzchniowych części nasypów uniemożliwiły prześledzenie powszechności tego zjawiska. Sumując relację z wyników pięcioletnich badań cmentarzyska cecelskiego można stwierdzić, iż przyniosły one wiele nowego cennego materiału rzeczowego, a także obserwacji z dziedziny obrządku pogrzebowego. Jest to materiał, który okazał się niezwykle przydatny przy definiowaniu oblicza stylistycznego, zasięgu przestrzennego i ram czasowych kultury zwanej roboczo wschodnio-pomorsko-

²⁷ Nikitina, *Klasyfikacja lepoj kieramiki...*, ryc. 2: 19. typ 14.

²⁸ Godłowski, *The Chronology...*, Pl. I 6, 9, 10, V 8.

²⁹ Por. Godłowski, *The Chronology...*, Pl. V 58 — z grupy lubuskiej, i Pl. XVI 15 — z okazem z grupy nadłabskiej.

sko-mazowiecką³⁰. Reprezentatywność cmentarzyska uzasadnia też propozycje nazwania tej kultury mianem wielbarsko-cecelskiej³¹. Cmentarzysko w Cecelach, największe we wschodnim i południowo-wschodnim rejonie rozprzestrzeniania się tej kultury, dostarcza bowiem ważkich materiałów do poznania przemian kulturowych i osadniczych dokonujących się na rozległej przestrzeni pomiędzy Wschodnim Pomorzem i ujściem Wisły a grupą cmentarzysk odkrywanych na zachodnich rubieżach Polesia i na Wołyniu.

JAN JASKANIS

A CEMETERY OF THE ROMAN PERIOD AT CECELE, SIEMIATYCZE DISTRICT,
IN THE LIGHT OF THE INVESTIGATIONS OF 1966—1970

In 1966—1970 rescue investigations were carried out of the cemetery at Cecele. In addition to eight barrow graves of the Rostoły type 555 flat graves were examined. Among the latter, cremations usually without urns accounted for 90% and inhumations for 10%.

The cemetery occupied an area some 90 m long and 60 m wide, its central part being damaged by gravel digging. The burials were densely distributed, even in the marginal parts. With the exception of barrow IV located near the centre of the cemetery, the barrows were situated on the outskirts of the site (fig. 1). Barrows I and IV overlay flat graves of a somewhat earlier date. Originally, the barrows consisted of an outer layer of stones, of a core built of 5 to 6 layers of stones and boulders located in the centre, and of an earthen part covering the sides of the core. Moreover, barrow I revealed remains of a stone circle situated some 1.50 m from the core, at the level of ancient humus. The stone cores varied from 7 to 10 m in diameter, the barrows themselves attaining originally 17 m in height. They contained single burials, either inhumations in deep pits or cremations in shallow ones. The pits have been damaged by robber's ditches and the burials destroyed.

Flat cremation burials consisted of shallow pits, occasionally 0.60 m deep, often less, without any overground indications or inner stone structures. Burials without urns were dominant (88.5%) with the skeletal remains either mixed with the remainders of the funeral pyre, or concentrated in pure earth. Inhumations were made in deeper pits — those of children at the depth of 0.7 to 0.8 m, and of adults — of about 1 m. They, too, did not reveal any stone settings or pavements. Exceptional burials include grave 26 where the dead was placed with the face to earth, and grave 467 where the skeleton of *infans* II was covered with two big quern-stones. A similar find was made in cremation grave 480 (without urn).

Inhumations were oriented with heads to N with slight deviations. They were mostly grouped in the central and western part of the cemetery (fig. 7).

³⁰ W związku z badaniami problematyki chronologii późnego okresu rzymskiego uczynił to K. Godłowski (*The Chronology...*, s. 31—42, Pl. VI—IX). Cenne sformułowania zawiera artykuł J. Okulicza (*Studia nad przemianami...*, s. 419—492).

³¹ Jak proponuje J. Okulicz, wspólnie z autorem artykułu w przygotowanym projekcie podręcznikowego opracowania okresu rzymskiego Polski północno-wschodniej pod red. prof. dr. W. Hensla.

As shown by a preliminary anthropological analysis the dead buried on the cemetery included both sexes and various age groups. However, the proportion of very young individuals (*infans* I and II) is considerable. The graves were single, only few cremations contained remains of two individuals, mostly a woman and a child, less frequently a man and a child.

Seventy two per cent of the graves contained grave goods such as brooches (found in 25% of the furnished graves), beads (20%), combs (27%), clasps, spindle-whorls, and pottery (nearly all hand-made). Pins, needles, animal and bird remains were very occasional, whereas iron objects were extremely scarce. Even such articles as shears, a razor and a knife, found in grave 502A, were made of thin bronze sheet. Weapons and equestrian equipment were not recorded.

Leading forms found in the cemetery are shown in figs. 10—19.

The cemetery originated in the Late Roman period on the site of a burial ground used on a small scale in the Late La Tène. It lasted from phase C₁ and C₁/C₂ to phase C/D and early D, the burials of the middle phase being the most numerous.

On the grounds of the finds and the forms of the burial rite the cemetery at Cecele has been assigned to a culture tentatively named „West Pomeranian-Masovian”, which on account of the distinctive character of the material could be also named the Wielbark-Cecele culture.