

PRZEMIANY STRUKTUR PRZESTRZENNYCH OSADNICTWA WIEJSKIEGO

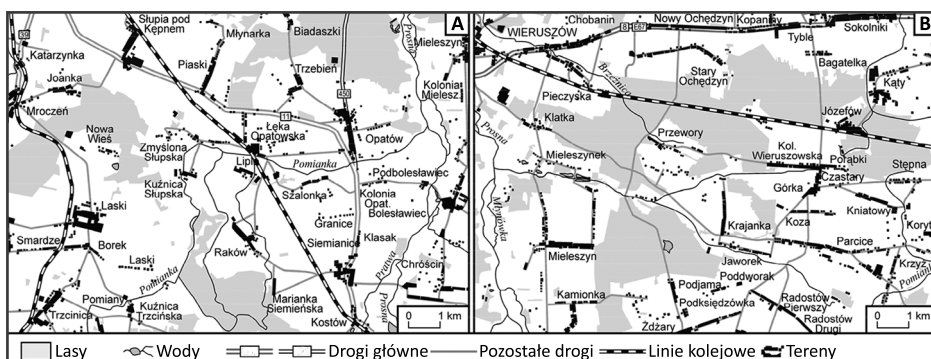
Przemiany osadnictwa wiejskiego w okresie międzywojennym i II wojny światowej

Przemiany struktur przestrzennych osadnictwa wiejskiego na ziemiach polskich stanowią wypadkową oddziaływania czynników przyrodniczych, uwarunkowań prawno-politycznych oraz stosunków gospodarczo-agnarnych i społeczno-kulturowych. Celem niniejszej pracy jest odtworzenie i wyjaśnienie w syntetycznej postaci makroprocesów osadniczych i ich implikacji pod względem zmienności sieci wsi oraz ich morfologii¹, jakie nastąpiły w latach 1918–2018.

W momencie odzyskania niepodległości przez Polskę w 1918 r. istniały na terenach wiejskich wyraźne dysproporcje rozwoju społeczno-gospodarczego. Wynikały one nie tylko ze zniszczeń wywołanych walkami i przemarszami obcych armii, jakie miały miejsce podczas I wojny światowej, ale także z wielu zaniedbań płynących ze zróżnicowania polityki agrarnej prowadzonej w okresie zaborów. Władze kraju stanęły przed ogromnymi wyzwaniami, zmierzającymi do przezwyciężenia nawarstwiających się na wsi trudności gospodarczych. Konieczne było podjęcie trudu przebudowy ustroju rolnego, a co za tym idzie – zgoda na przemiany w sferze osadniczej. U podstaw tych zamierzeń znajdowały się próby nie tylko niezbędnej odbudowy, ale przede wszystkim reintegracji kraju po 123 latach niewoli (dla niektórych rejonów 146 lat, licząc od 1772 r.). Druga Rzeczpospolita objęła obszary stanowiące do tej pory terytoria przynależne do trzech państw zaborczych: Niemiec, Austrii i Rosji. W każdym z nich na terenach wiejskich panowały odmienne uwarunkowania prawno-administracyjne oraz własnościowe, czego skutkiem były widoczne na pierwszy rzut oka różnice w organizacji przestrzennej osadnictwa w poszczególnych częściach kraju o różnej do tej pory przynależności państwowej. Przypomnijmy, że

¹ Morfologia ujmowana *sensu largo* (Koter 1974; Figlus 2016b) odnosi się do budowy zewnętrznej i wewnętrznej osiedli. Obejmuje badania fizjonomii (tj. opisu i interpretacji zewnętrznych cech osiedli, w tym form architektonicznych zabudowy), morfologii *sensu stricto* (tj. analizy kształtu i relacji przestrzennych elementów rozplanowania oraz ich transformacji), a także morfogenezy (tj. rekonstrukcji pochodzenia form osadniczych oraz procesów skutkujących rozwojem nowych struktur przestrzennych).

w każdym z byłych zaborów uwłaszczenie chłopów nastąpiło w różnym czasie (w zaborze pruskim w 1823 r., w austriackim w 1848 r., w rosyjskim zaś – 1861 r. w Cesarstwie, a w 1864 r. na terenie Kongresówki) i wiązało się z odmiennymi przepisami wykonawczymi, determinującymi zmiany natury osadniczo-ruralistycznej (Kostrowicka, Landau, Tomaszewski 1984). Dla przykładu w zaborze pruskim stosunkowo szybko przeprowadzono akcję komasacyjno-separacyjną. Transformacji rozłogów wiejskich nie towarzyszyła raczej translokacja siedlisk, które zachowały swój zwarty charakter, ukształtowany jeszcze w okresie średniowiecza. W zaborze rosyjskim przebudowa, o której mowa, o wiele silniej dotknęła całe wsie, w tym siedliska, które przyjmowały na ogół formę rzędówek (Szulc 1995, s. 68–78). Zróżnicowanie to wg stopnia reorganizacji przestrzennej wsi stanowi egzemplifikację dziedzictwa zaborów w sferze morfogenetycznej. Na wielu obszarach różnice w rozplanowaniu po obu stronach dawnej granicy były doskonale zauważalne w okresie międzywojennym, choć część z nich odczuwalna jest także współcześnie (Figlus 2016a). Świetnym przykładem takiej granicy reliktywnej może być podział historycznej ziemi wieluńskiej biegnący wzdłuż Prozny. Po zachodniej stronie (w dawnym zaborze pruskim – rys. 1A) w wielu wsiach zachowały się zwarte układy przestrzenne, po wschodniej stronie (w dawnym zaborze rosyjskim – rys. 1B) przeważają rzędówki powłaszczeniowe.



Rys. 1.

Formy osadnictwa wiejskiego po obu stronach rozbiorowej granicy prusko-rosyjskiej na obszarze historycznej ziemi wieluńskiej – przykład granicy reliktywnej w sferze morfogenetycznej wsi

Źródło: Figlus 2016a, s. 143.

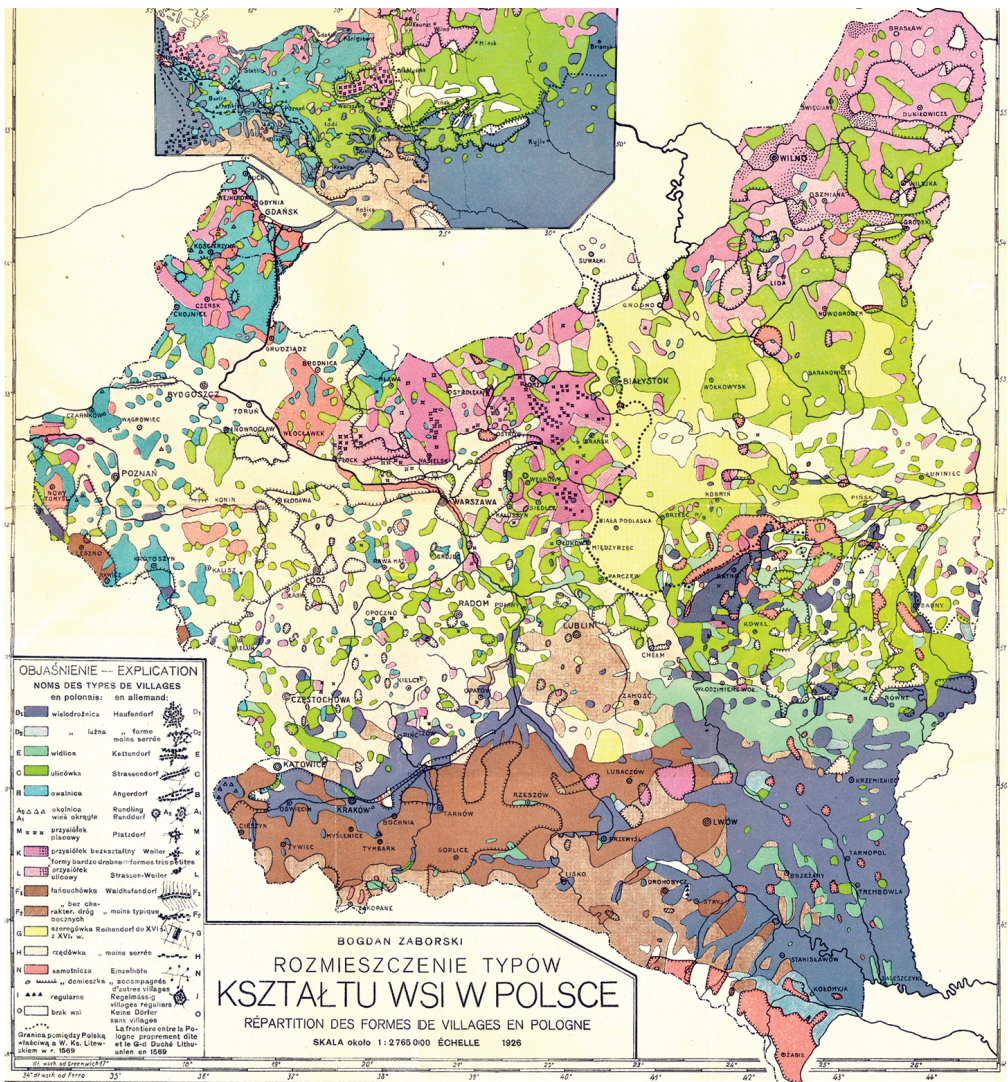
Do najważniejszych czynników regulujących zmiany strukturalne osadnictwa wiejskiego na początku XX w. – oprócz wspomnianego zróżnicowania

w zakresie procesów komasacyjno-separacyjnych i parcelacyjnych – należą również wzrost demograficzny i masowe migracje, a także zmiany jakościowe gospodarowania, polegające na przejściu z trójpolówki do płodozmianu (w wyniku czego dawny układ niwowy stał się anachroniczny), oraz zmiana systemu organizacji pracy, polegająca na zastąpieniu pańszczyzny pracą wolnonajemną, jako efekt uwłaszczenia chłopów (Burszta 1958).

Zgeneralizowany obraz zróżnicowania typów rozplanowania wsi w Polsce w jej granicach międzywojennych został trafnie uchwycony w badaniach Bogdana Zaborskiego (1926). Na obszarze Pomorza i Wielkopolski (dawnym zaborze pruskim) duży udział wciąż stanowiły zwarte wsie o metryce średniowiecznej, w tym ulicówki i owalnice. Na terenach podgórskich wzdłuż łoża karpackiego dominowały łańcuchówki; w południowej Małopolsce i na Wołyniu przeważały stopniowo rozrastające się widlice i wielodrożnice. Na Podlasiu występowały na ogół szeregówki ukształtowane jeszcze w XVI w. Z kolei znaczna część Mazowsza i Polesia to przysiółki i osady samotnicze, których rozwój warunkowały czynniki fizjograficzne (bagna lub puszcze) oraz specyficzna struktura własnościowa. W dawnej Kongresówce najistotniejszą grupę stanowiły rzędówki poregulacyjne z domieszką wsi o zwartej zabudowie (ulicówki i owalnice) oraz regularnych kolonii pruskich i ołęderskich (rys. 2).

Przesłanki polityczno-historyczne i gospodarcze po 1918 r. stanowiły asumpt do podjęcia radykalnych działań, ukierunkowanych na zmiany dotychczasowej struktury agrarnej. Uznano przede wszystkim konieczność przeprowadzenia na szeroką skalę parcelacji części majątków ziemskich, zwłaszcza tych największych lub zadłużonych, w celu zwiększenia areatów chłopskich. Nie mniej istotna była akcja komasacyjna gruntów włościańskich, a więc likwidacja uciążliwej szachownicy gruntów, w związku z potrzebą poprawy wydajności rolnictwa, a tym samym podniesienia możliwości alimentacyjnych. Duży nacisk położono na tworzenie warunków prawnych zabudowy, co miało służyć optymalnemu zagospodarowaniu, prowadzeniu prac melioracyjnych zwiększających powierzchnię gruntów uprawnych, a także likwidacji archaicznych wspólnot gruntowych i serwitutów utrudniających racjonalną gospodarkę na wsi. Uruchomiono w tym celu odpowiednie instrumenty finansowe, takie jak kredyty na zakup gruntów i stawianie domów. Wyjątkowo istotną rolę odgrywał pod tym względem utworzony w 1932 r. Fundusz Obrotowy Reformy Rolnej, wraz ze specjalistycznymi funduszami zadaniowymi².

² Ustawa z dnia 9 marca 1932 r. o Funduszu Obrotowym Reformy Rolnej (Dz.U. z 1932 r. Nr 26, poz. 236).



Rys. 2.

Rozmieszczenie typów rozplanowania wsi w Polsce w okresie międzywojennym

Źródło: Zaborski 1926.

Aby zabezpieczyć interesy mieszkańców wsi, a w szczególności oczekiwania chłopów związane z posiadaniem ziemi (głównie na terenach przeludnionych), dość szybko podjęto pierwsze decyzje dotyczące realizacji założeń reformy ustroju rolnego. Miała temu służyć uchwała sejmowa z 10 lipca 1919 r.

o przymusowym wykupie ziemi od właścicieli ziemskich powyżej określonego areалу, z przeznaczeniem na sprzedaż chłopom. W jej wyniku 15 lipca 1920 r. przyjęto ustawę o wykonaniu reformy rolnej, zakładającej przymus wykupu ziemi ponad ustalone normy obszarowe i zasady jej sprzedaży chłopom³. W ten sposób zdecydowano, że w majątkach ziemskich, usytuowanych w okręgach przemysłowych i podmiejskich, musi dojść do rozparcelowania nadwyżek ziemi stanowiących ponad 60 ha ogólnego areалу. W majątkach położonych na ziemiach wschodnich przejmowano nadwyżki ponad 400 ha ogólnego areалу. Na pozostałych terenach parcelowano nadwyżki stanowiące ponad 180 ha. Zakładano także sprzedaż gruntów należących do podupadłych ekonomicznie dóbr rządowych i innych instytucji publicznych. Działania te przyniosły wymierny skutek osadniczy, mimo niekorzystnej sytuacji politycznej, wynikającej z wojny polsko-bolszewickiej. W latach 1920–1923 przejęto, rozparcelowano i sprzedano chłopom ok. 690 tys. ha ziemi. Średniorocznie parcelacji poddawano zatem w tym czasie 172 tys. ha gruntów. Warto odnotować, że ich nabywcami byli głównie inwalidzi wojenni, żołnierze i robotnicy rolni zaangażowani w walkę narodowowyzwoleńczą na rzecz odzyskania i utrzymania przez Polskę niepodległości (Skodlarski 1995, s. 249). Trzeba dodać, że właściciele ziemscy za wywłaszczoną ziemię uzyskali odszkodowanie w wysokości 50% ceny jej wartości gruntowej. Stanowiło to podstawę do zakwestionowania całej ustawy, gdyż była ona w sposób oczywisty niezgodna z zapisami konstytucji marcowej z 1921 r., stając w sprzeczności z prawem własności prywatnej.

Uchylenie ustawy z 1920 r. przyczyniło się do wprowadzenia w życie nowej, poprawionej ustawy reformującej stosunki agrarne, uchwalonej 28 grudnia 1925 r.⁴. Zgodnie z jej treścią ziemianie sami wskazywali grunty przeznaczone do parcelacji, a za wywłaszczenie uzyskiwali pełny ekwiwalent wartości rynkowej ziemi. Górną granicę powierzchni gospodarstw ustalono na 60–180 ha w Polsce centralnej oraz 300 ha na obszarze województw wschodnich i 700 ha dla majątków uprzemysłowionych (Kaliński, Landau 2003, s. 64). Do 1935 r. rozparcelowano w ten sposób 1623 tys. ha, co w przeliczeniu na rok daje średnio wartość 136 tys. ha. W drugiej połowie lat trzydziestych tempo parcelacji wyraźnie spadło do poziomu 82 tys. ha średniorocznie, gdyż w latach 1935–1939 wywłaszczono i sprzedano łącznie 328 tys. ha ziemi. Przyczyn tego zjawiska należy upatrywać przede wszystkim w problemach ekonomicznych stanowiących skutek światowego kryzysu gospodarczego i jego reperkusji

³ Ustawa z dnia 15 lipca 1920 r. o wykonaniu reformy rolnej (Dz.U. z 1920 r. Nr 70, poz. 462; przepisy wykonawcze do ustawy: Dz.U. z 1920 r. Nr 83, poz. 557).

⁴ Ustawa z dnia 28 grudnia 1925 r. o wykonaniu reformy rolnej (Dz.U. z 1927 r. Nr 1, poz. 1 z późn. zm.).

lokalnych. W całym okresie międzywojennym parcelacji i sprzedaży podlegało ogółem 2650 tys. ha ziemi, co stanowi średniorocznie 132 tys. ha ziemi. Wywłaszczone grunty nabywali głównie małorolni (64%), w mniejszym stopniu bezrolni (20%), pełnorolni chłopi (6%) oraz przedstawiciele innych grup społecznych (10%). Najwięcej sprzedano ziemi będącej w posiadaniu osób prywatnych (66%), 30% stanowiły grunty rozparcelowane przez urzędy wojewódzkie, a 4% przez Bank Rolny (Jeziński, Leszczyńska 1997, s. 268).

Proces parcelacji, skutkujący pojawieniem się nowych osad wiejskich, nie przebiegał równomiernie na obszarze całego kraju. Można tu wskazać wyraźne różnice regionalne: najwięcej gruntów rozparcelowano w województwach centralnych (ponad 800 tys. ha) i ok. połowy mniej w pozostałych regionach kraju, przy czym w województwach zachodnich parcelacji podlegało tylko 66 tys. majątków w porównaniu z ponad 200 tys. w pozostałych regionach (tab. 1).

Tab. 1.

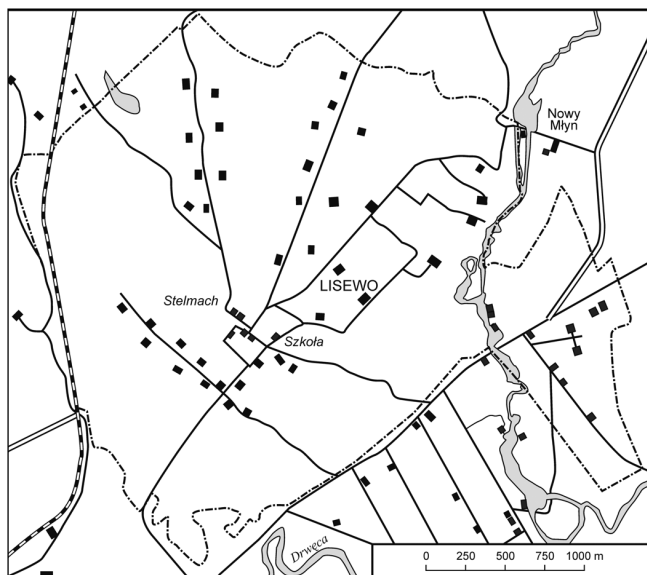
Przestrzenny wymiar parcelacji i komasacji gruntów wiejskich w Polsce w okresie międzywojennym

Wyszczególnienie	Parcelacja		Komasacja	
	tys. gospodarstw	tys. ha	tys. gospodarstw	tys. ha
Województwa centralne	219	828	385	2430
Województwa wschodnie	200	477	364	2439
Województwa zachodnie	66	347	0,6	3,2
Województwa południowe	210	382	18,8	70,6
Polska ogółem	734	2655	859	5423

Źródło: Chowaniec 1986, s. 129.

W wyniku sprzedaży gruntów w okresie międzywojennym utworzono 153 600 nowych gospodarstw chłopskich o przeciętnej powierzchni 9,3 ha każde, a 503 tys. istniejących gospodarstw powiększyło swój dotychczasowy areal. W analizowanym okresie założono 3900 nowych kolonii chłopskich (Konopka 2013, s. 114). Znaczna część osad istniejących została natomiast przebudowana w związku z realizacją reform agrarnych. W dążeniu do wyraźnego powiązania zagrody z rozłogiem stosowano rzędowy, rozluźniony system zabudowy lub znacznie częściej kolonijny, rozproszony układ przestrzenny siedlisk. Wynikało to głównie z powstawania nowych zagród poza granicami skupionej zabudowy wsi, w obrębie wywłaszczonych gruntów, stanowiących

wcześniej część składową ziemi folwarcznej. Rozplanowanie tego typu osad w układzie powierzchniowym, nazywanych niekiedy od nazwiska ministra rolnictwa – poniatówkami⁵, doskonale ilustruje przykład poparcelacyjnych kolonii w rejonie wsi Lisewo⁶ (rys. 3).



Rys. 3.

Układ kolonii poparcelacyjnych (tzw. poniatówek) powstałych w związku z realizacją reform agrarnych w okresie międzywojennym na przykładzie wsi Lisewo

Źródło: Kietczewska-Zaleska 1972, s. 89.

Autorzy omawianej reformy rolnej zamierzali przebudować strukturę przestrzenną wsi, tak aby uzyskać wzrost liczby dużych gospodarstw rolnych. Na podstawie danych pochodzących ze spisów powszechnych, przeprowadzonych w latach 1921 i 1931, wiadomo, że odsetek gospodarstw do 5 ha stanowił odpowiednio 62,2 i 63,9%, od 5 do 20 ha – 35,3 i 33,9%, zaś powyżej 20 ha – 2,5 i 2,2% (Mieszczankowski 1983, s. 71–76). Postulatu poprawy struktury agrarnej nie udało się więc osiągnąć, do czego przyczynił się duży przyrost naturalny ludności wiejskiej i liczne podziały spadkowe gruntów rolnych. Niemniej kolejne rządy czyniły starania zapobiegające dalszemu rozdrabnianiu gospodarstw

⁵ Przykład zabudowy o konstrukcji charakterystycznej dla tzw. poniatówek opisują Rosner, Śpiewak, Kozdroń 2018.

⁶ Współcześnie położone w województwie kujawsko-pomorskim, w powiecie golubsko-dobrzyńskim.

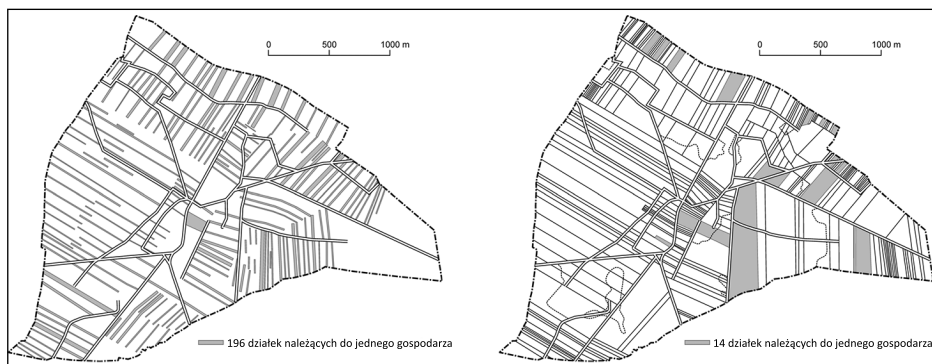
utworzonych w drodze parcelacji. Miała temu służyć ustawa z 14 kwietnia 1937 r. o ograniczeniu obrotu nieruchomościami; zabraniała ona zbywania, podziału i dzierżawy gospodarstw poparcelacyjnych bez zgody właściwego organu rolnego⁷.

Niezwykle istotnym problemem osadniczym w wielu regionach kraju, stanowiącym dziedzictwo okresu zaborów, było także duże rozdrobnienie własnościowe gruntów występujących w obrębie poszczególnych wsi. Spis powszechny z 1921 r. wykazał, że 46,8% gospodarstw miało swoje grunty orne w kilku kawałkach, z tego 27% przynajmniej w czterech częściach (Bukraba-Rylska 2008, s. 196–197). W związku z tym, równoległe z parcelacją dużych majątków ziemskich, doszło do komasacji gruntów chłopskich, co miało na celu likwidację zawitej szachownicy gruntów. Ten sukcesywnie zachodzący proces, sterowany odgórnie lub spontanicznie w ramach inicjatyw oddolnych, służył tworzeniu zwartych, jednostkowych gospodarstw rolnych. Komasacja szybko stała się sztandarowym elementem reform agrarnych w okresie II RP. Miała ona za zadanie nie tylko tworzyć normatywne obszary gospodarstwa chłopskie, ale przede wszystkim eliminować rozrzut parcel własnościowych, uniemożliwiający prowadzenie racjonalnej gospodarki rolnej. Sytuacje prowadzące do rozdrobnienia gruntów były powszechne, mimo wielu wcześniejszych ograniczeń prawnych w tym zakresie. Dla przykładu, zgodnie z art. 19 ukazu uwłaszczeniowego z 1864 r. ustalono minimalne normy nadziałów gruntowych, zakazujące dzielenia areału poniżej 6 mórg, tj. 3,54 ha (Bardach 1982, s. 102). Wielodziesięcioletnie przemiany struktury przestrzennej wsi wynikające z podziałów spadkowych, zastawów i zamiany gruntów spowodowały jednak powstanie zawitej formy szachownicy. W zaistniałej sytuacji 31 lipca 1923 r. przyjęto ustawę o scalaniu gruntów⁸. Rozpoczęło to długotrwały proces komasacji gruntów i tworzenia zwartych gospodarstw chłopskich. Przedsięwzięcie to objęło swym zasięgiem ponad 5 500 tys. ha ziemi; w całym okresie międzywojennym scalono grunty w ok. 800 tys. gospodarstw. Jak pokazują dane statystyczne, proces komasacji wykazywał wyraźne zróżnicowanie regionalne (tab. 1). Prowadzony był przede wszystkim w województwach centralnych i wschodnich (dawny zabór rosyjski), a w znikomym stopniu w województwach zachodnich (dawny zabór pruski), gdzie rozdrobnienie nadziałów chłopskich było mniejsze ze względu na reformy komasacyjne podejmowane tam już w XIX w. (Jonca 1996, s. 182).

⁷ Ustawa z dnia 14 kwietnia 1937 r. o ograniczeniu obrotu nieruchomościami powstałymi z parcelacji (Dz.U. z 1937 r. Nr 36, poz. 272).

⁸ Ustawa z dnia 31 lipca 1923 r. o scalaniu gruntów (Dz.U. z 1927 r. Nr 92, poz. 833 z późn. zm.).

Przez długi czas scalanie obejmowało jedynie wsie chłopskie, bez uwzględnienia wsi należących do szlachty zagrodowej, zajmujących dla przykładu dużą część północno-wschodniego Mazowsza i Podlasia, gdzie rozdrobnienie gruntów osiągnęło niekiedy absurdalne rozmiary (Rostłonec 1928). Komasacja zainicjowana w okresie międzywojennym okazała się tam koniecznością. Doskonałym jej przykładem może być wieś Dąbek⁹, gdzie przed scaleniem do jednego gospodarza należało 196 działek, a po komasacji liczba działek uległa zmniejszeniu do „zaledwie” 14 (rys. 4).



Rys. 4.

Proces komasacji gruntów w okresie międzywojennym na przykładzie dawnej wsi szlachty zagrodowej Dąbek (plan przed scaleniem gruntów i po scaleniu)

Źródło: Burszta 1958, s. 158–159.

Wybuch II wojny światowej oznaczał nie tylko kres realizacji reform agrarnych, spowodował także depopulację oraz ogromne zniszczenia tkanki materialnej. W drugiej połowie 1939 r. terytorium Polski zostało podzielone między najeźdźców niemieckich, którzy zagarnęli ok. 192 km², oraz sowieckich, którzy zajęli 197 tys. km² (co stanowiło odpowiednio 48,4 i 51,6% powierzchni kraju). Stan ten uległ zmianie po wybuchu wojny między Trzecią Rzeszą a ZSRR w 1941 r. Na terenie okupowanej Polski hitlerowcy dokonali grabieży majątku trwałego, znaczną część ludności wiejskiej przesiedlili (np. na Zamojszczyźnie i zastąpili niemiecką) lub poddali eksterminacji. Według danych szacunkowych do końca 1941 r. skonfiskowali Polakom ok. 900 tys. gospodarstw rolnych o łącznej powierzchni 9200 tys. ha (Krajewski 2000, s. 375–377). Dokładne ustalenie wielkości strat materialnych i ludnościowych, ze względu na ich

⁹ Współcześnie w województwie mazowieckim, w powiecie ostrołęckim.

skalę i zasięg, jest trudne do określenia. Podobną politykę prowadziły na inkorporowanych terenach władze sowieckie, organizując deportacje obejmujące ok. 2 mln osób. Dokładna liczba ofiar śmiertelnych w wyniku egzekucji lub wyniszczenia wskutek przymusowych wysiedleń jest trudna do ustalenia. Wieś pod kontrolą ZSRR czekała ponadto sukcesywna kolektywizacja, a powstające masowo kołchozy wymuszały niekorzystne zmiany struktury przestrzennej wsi. Kazimierz Konopka (2013, s. 181) obliczył, że podczas II wojny światowej uszkodzonych bądź całkowicie zniszczonych zostało na ziemiach polskich 466 942 zagród wiejskich.

Przemiany organizacji przestrzennej wsi w latach 1944–1989

W wyniku postanowień konferencji jałtańskiej w 1944 r., potwierdzonych decyzją Wielkiej Trójki w Poczdamie w 1945 r., sytuacja geopolityczna Polski uległa diametralnej zmianie. W nowo wyznaczonych granicach kraju nie znalazły się dawne województwa: wileńskie, nowogródzkie, poleskie, wołyńskie, lwowskie, stanisławowskie i tarnopolskie. Obszar ten – o łącznej powierzchni ok. 180 tys. km² – został zaanektowany przez Związek Radziecki, co stanowiło prawie połowę terytorium Drugiej RP. W ramach rekompensaty Polska przejęła tereny na zachodzie i północy, wchodzące przed wojną w skład Trzeciej Rzeszy, a w szczególności Pomorze Zachodnie i Dolny Śląsk aż po linię Odry i Nysy Łużyckiej, oraz południową część dawnych Prus Wschodnich i Wolne Miasto Gdańsk.

Radykalne zmiany terytorialne w oczywisty sposób wpłynęły na kształtowanie struktur przestrzennych osadnictwa wiejskiego. Spowodowały przede wszystkim nasilenie na ogromną skalę ruchów ludnościowych; z jednej strony objęły przymusowe przesiedlenia ludności niemieckiej, z drugiej zaś repatriacje na tzw. Ziemie Odzyskane Polaków, w głównej mierze z terenu ZSRR. W skali regionalnej migracje trwały jeszcze wiele lat po wojnie, czego przykładem może być tzw. Akcja „Wisła”, polegająca na masowym wysiedleniu autochtonicznej ludności cywilnej z terenów Polski południowo-wschodniej. Wymuszone najczęściej sytuacją polityczną zmiany miejsca zamieszkania, nieraz całych społeczności lokalnych, przyczyniały się do wyraźnej transformacji sieci osadniczej wsi i ich rozplanowania. Na wielu obszarach w wyniku depopulacji wsie ulegały częściowemu lub całkowitemu zanikowi, podczas gdy w obrębie innych następowała znaczna koncentracja ludności, skutkująca rozwojem przestrzennym istniejących osiedli.

Oprócz zmian terytorialnych kraju i ich reperkusji ludnościowych, kluczowym elementem pozwalającym zrozumieć kierunki przekształceń w sferze osadnictwa wiejskiego po II wojnie światowej była reorientacja porządku prawnego. Stanowiła ona efekt nowego systemu polityczno-gospodarczego, wzorowanego na modelu radzieckim, a opartego na zasadach ustroju socjalistycznego. W myśl skrajnie etatystycznej polityki władz zainicjowano błyskawicznie nacjonalizację obejmującą wszystkie gałęzie gospodarki. Chcąc zapewnić sobie wśród chłopstwa aprobatę zmian ustrojowo-politycznych, nowi zarządcy rozpoczęli realizację reformy rolnej¹⁰. Jej podstawą prawną był dekret z 6 września 1944 r. W efekcie znacjonalizowano majątki ziemskie o powierzchni przekraczającej 50 ha powierzchni użytków rolnych. Na obszarze województw poznańskiego, pomorskiego i śląskiego przejęto majątki ziemskie o powierzchni przekraczającej 100 ha bez względu na areal użytków rolnych. Wskazane nieruchomości rolne przestały należeć do prywatnych właścicieli z mocą prawa bez jakiegokolwiek odszkodowania. Przejęte przez państwo grunty nabywali po parcelacji głównie małorolni chłopi i drobni dzierżawcy. Nowo powstające gospodarstwa obejmowały powierzchnię do 5 ha, a gospodarstwa ogrodniczko-warzywnicze do 2 ha (Kaliński 2005, s. 10). W tym samym roku wszedł w życie dekret nacjonalizujący kompleksy leśne o powierzchni przekraczającej 25 ha¹¹. W ten sposób rok po wojnie państwo stało się właścicielem ok. 85% ogólnej powierzchni leśnej w Polsce (ok. 6 mln ha), podczas gdy własność prywatną stanowiło już tylko 741 900 ha lasów (Konopka 2013, s. 120).

Reasumując, do końca 1946 r. władze dokonały przejęcia majątków ziemskich i leśnych o łącznej powierzchni 3100 tys. ha (z czego $\frac{2}{3}$ leżało na ziemiach zachodnich i północnych). W krótkim czasie nastąpiły zatem bardzo wyraźne zmiany w strukturze przestrzennej wsi, wynikające z likwidacji wielkiej własności ziemskiej. Całkowitemu zanikowi uległy przede wszystkim tak częste jeszcze przed II wojną światową osiedla folwarczne. Zachowały się jedynie tzw. resztówki w postaci zespołu dworsko-parkowego oraz zabudowań gospodarczych, które z czasem – ze względu na nieodpowiednie wykorzystanie – ulegały zanikowi lub nie zawsze korzystnym zmianom fizjonomiczno-funkcjonalnym. Z drugiej strony w krajobrazie osadniczym wsi pojawiły się liczne małe, nierentowne indywidualne gospodarstwa chłopskie, których funkcjonowanie przeczyło racjonalnym regułom gospodarowania, sukcesywnie wdrażanym w okresie

¹⁰ Dekret z dnia 6 września 1944 r. o przeprowadzeniu reformy rolnej (Dz.U. z 1944 r. Nr 4, poz. 17; tekst jedn. Dz.U. z 1945 r. Nr 3, poz. 13 z późn. zm.).

¹¹ Dekret z dnia 15 grudnia 1944 r. o przejęciu niektórych lasów na własność skarbu państwa (Dz.U. z 1945 r. Nr 15, poz. 82 z późn. zm.).

międzywojennym. Struktura agrarna pozostała więc nadal niekorzystna. W 1950 r. zanotowano 54,4% ogółu gospodarstw indywidualnych o powierzchni do 5 ha, 44,3% gospodarstw o powierzchni od 5 do 20 ha i zaledwie 1,3% gospodarstw o areale przekraczającym 20 ha (Kaliński 1995, s. 69).

Wraz z przyłączeniem do kraju tzw. Ziem Odzyskanych reformę rolną kontynuowano. Zgodnie z dekretem z 1946 r. rozpoczęto nacjonalizację majątków pomemieckich oraz majątków obszarniczych, których grunty zasiliły następnie Państwowy Fundusz Ziemi (PFZ). Stanowił on rezerwę na cele parcelacyjne¹². Tworzono w ten sposób gospodarstwa chłopskie o powierzchni od 7 do 15 ha (aby zachęcić do nabywania gruntów poparcelacyjnych), a hodowlane – o powierzchni do 20 ha (Słabek 1972, s. 124–126, Kersten 1962, s. 41–42). Do 1949 r. rozparcelowano ogółem 6 mln ha ziemi. Przejęto na własność państwa 13 tys. majątków ziemskich (Batowski 2009, s. 149). Na „dawnych” ziemiach utworzono 347 tys. nowych gospodarstw oraz powiększono 254 tys. starych; przeciętny obszar nowych gospodarstw wynosił 5,4 ha. Na ziemiach „nowych” powstało 467 tys. gospodarstw o przeciętnej powierzchni 7,9 ha (Kaliński, Landau 2003, s. 203). Wśród nadzielonych dominowali małorolni chłopi (57,4% gruntów), dawna służba folwarczna (25,0%) i bezrolni (14,3%). Niewielką część nadziałów (2,7%) przekazano ogrodnikom, rzemieślnikom oraz pod działki pracownicze (Kaliński 2015, s. 179). W ramach realizacji idei nacjonalizacyjnej, dotyczącej wielkiej własności na obszarach wiejskich, w 1950 r. państwo dokonało nadto przejęcia dóbr tzw. martwej ręki, tzn. dóbr ziemskich stanowiących własność Kościoła katolickiego lub innych związków wyznaniowych, o powierzchni ponad 50 ha ziemi, a w województwach: pomorskim, poznańskim i śląskim o areale przekraczającym 100 ha ziemi, wyłączając z tego budynki służące uprawianiu kultu religijnego¹³.

W związku z realizacją planu odbudowy w latach 1947–1949 postawiono przede wszystkim na rozwój przemysłu metalowego i górnictwa. Nakłady inwestycyjne na przebudowę wsi były z tego względu „ograniczone i niewystarczające w stosunku do bieżących potrzeb. Zgodnie z założeniami planu sześcioletniego realizowanego w latach 1950–1955 sytuacja na wsi miała się wyraźnie poprawić w związku ze strategią rozwoju rolnictwa uspołecznionego na wzór radziecki. Wraz z reformą rolną państwo rozpoczęło budowę sektora państwowego w rolnictwie. W 1946 r. zostało utworzone

¹² Dekret z dnia 6 września 1946 r. o ustroju rolnym i osadnictwie na obszarze Ziem Odzyskanych i b. Miasta Gdańska (Dz.U. z 1946 r. Nr 49, poz. 279 z późn. zm.).

¹³ Ustawa z dnia 20 marca 1950 r. o przejęciu przez państwo dóbr „martwej ręki”, poręczeniu proboszczom posiadania gospodarstw rolnych i utworzeniu Funduszu Kościelnego (Dz.U. z 1950 r. Nr 9, poz. 87 z późn. zm.).

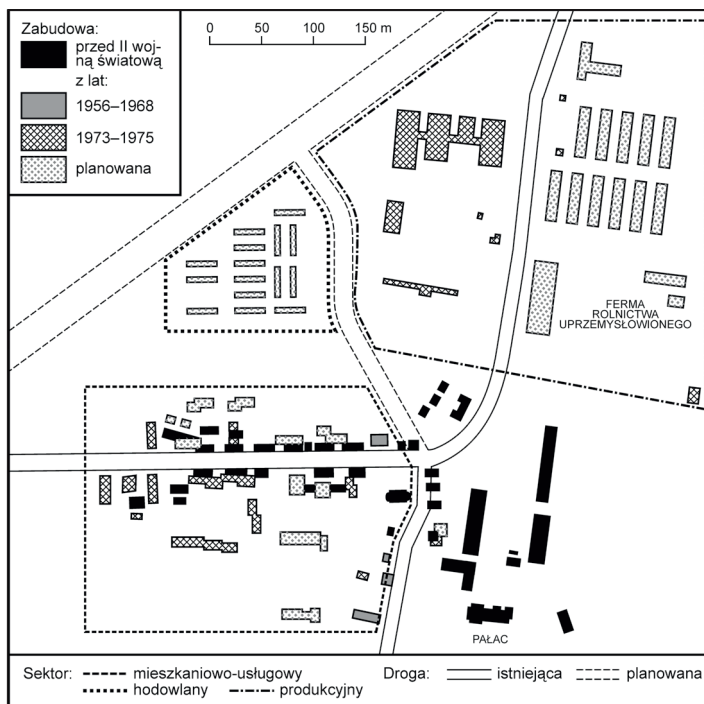
przedsiębiorstwo Państwowe Nieruchomości Ziemskie (PNZ), które miało zagospodarować głównie opuszczone i zdewastowane majątki na obszarze ziem zachodnich i północnych (Dziurzyński 1983, s. 128). W 1946 r. z ogólnego obszaru 1,6 mln ha należących do państwa (5610 gospodarstw) na tzw. Ziemiach Odzyskanych znajdowało się aż 1,3 mln ha (Machatek 2013, s. 74; Tomczak 1969). Z dniem 12 lutego 1949 r. powołano do życia państwowe gospodarstwa rolne (PGR-y), które przejęły i zagospodarowały znacjonalizowane wcześniej majątki ziemskie¹⁴. Największa ich koncentracja miała miejsce na tzw. Ziemiach Odzyskanych, gdzie stanowiły znacznie większy udział w stosunku do pozostałych regionów, biorąc pod uwagę zarówno ich wielkość, jak i odsetek wykorzystywanych użytków rolnych¹⁵. W roku 1950 PGR-y posiadały 1970 tys. ha użytków rolnych. Liczba gospodarstw państwowych wynosiła 5680 i zajmowały średnio obszar 330 ha (Tomaszewski 1974; Niedzielski 2017, s. 128). Do 1955 r. powstało łącznie 6185 gospodarstw państwowych obejmujących obszar 3,1 mln ha (Statystyka Rolnictwa 1961, s. 175 i n.). Powierzchnia ogólna i odsetek powierzchni użytków rolnych zagospodarowanych przez PGR-y stopniowo zwiększały się: w 1960 r. – 11,9% (przy powierzchni ogólnej 2922 tys. ha), w 1970 r. – 15,4% (odpowiednio 3393 tys. ha powierzchni ogólnej), w 1980 r. – 19,5% użytków rolnych (przy 4216 tys. ha powierzchni ogólnej) (Bukraba-Rylska 2008, s. 347; Musiał 2013, s. 191). Gospodarstwa państwowe, w założeniu wydajne i wysokotowarowe, okazały się jednak nieefektywne i mimo stałego dofinansowania – nierentowne.

PGR-y jako gospodarstwa wielkoobszarowe, bazujące na wcześniej istniejących kompleksach folwarcznych, były tworzone wg ściśle określonych reguł planowania przestrzennego (rys. 5). Struktura morfologiczna tego typu osiedli obejmowała trzy odpowiednio powiązane ze sobą strefy funkcjonalne: ośrodek mieszkaniowy, skupiający zabudowę mieszkalną, w tym zagrodową, ośrodek produkcyjno-gospodarczy, gdzie koncentrowano obiekty i urządzenia dla inwentarza żywego, a więc do obsługi produkcji rolnej i hodowlanej, oraz ośrodek społeczno-usługowy, obejmujący budynki usługowe z dziedziny administracji, kultury, oświaty, handlu, rzemiosła oraz gospodarki komunalnej. O lokalizacji poszczególnych stref decydowały czynniki fizjograficzne, układ komunikacyjny oraz dotychczasowa struktura przestrzenna (Chowaniec 1986, s. 132–133). Przyjęty model rozplanowania znalazł również odzwierciedlenie

¹⁴ Uchwała Komitetu Ekonomicznego Rady Ministrów z 12 lutego 1949 r. w sprawie utworzenia przedsiębiorstw „Państwowe Gospodarstwa Rolne”, AAN, KERM, t. 10, k. 149.

¹⁵ W województwie szczecińskim PGR-y dysponowały ponad 40% ogółu użytków rolnych, w koszańskim 35%, w gdańskim, olsztyńskim i zielonogórskim odpowiednio ponad 20% użytków rolnych.

w aktach normatywnych z 1961 r., tj. w ustawie o planowaniu przestrzennym oraz w ustawie o terenach budowlanych na obszarach wsi, zapobiegających nadmiernemu rozproszeniu zabudowy¹⁶. Zamieszczony plan wsi Stanomino k. Białogardu ilustruje schemat kompozycji przestrzennej gospodarstwa państwowego wg obowiązujących reguł planowania (rys. 5).



Rys. 5.

Schemat organizacji przestrzennej osiedla PGR Stanomino k. Białogardu

Źródło: Szulc 1988, s. 84.

Równoległe z planem tworzenia państwowych gospodarstw rolnych rozpoczęto realizację programu kolektywizacji w rolnictwie indywidualnym. Zakładano powszechne powstawanie spółdzielni produkcyjnych w każdej wsi. Jej członkom gwarantowano przywileje w postaci ulg podatkowych, ubezpieczenia, opiekę lekarską i dostęp do edukacji (Konopka 2013, s. 126). Oddźwięk chłopów w zakresie przystępowania do spółdzielni był jednak niezadowolający.

¹⁶ Ustawa z dnia 31 stycznia 1961 r. o planowaniu przestrzennym (Dz.U. z 1961 r. Nr 7, poz. 47); Ustawa z dnia 31 stycznia 1961 r. o terenach budowlanych na obszarach wsi (Dz.U. z 1961 r. Nr 5, poz. 30).

Mieszkańcy wsi, wykazujący wielowiekowe przywiązanie do ziemi, bardzo niechętnie zdecydowali się na pozbywanie się swych gruntów i przechodzenie do kolektywnej pracy na roli. W związku z powyższym władze przystąpiły do realizacji polityki opresyjnej, mającej na celu zwiększenie akcesu chłopów do tworzonych spółdzielni. Podstawowym elementem nacisku ekonomicznego było ustanowienie w 1951 r. obowiązkowych dostaw produktów rolnych, które obejmowały większość uzyskanej produkcji w gospodarstwie chłopskim. Stosowane sankcje, mimo wyraźnego oporu chłopów, okazały się dość skuteczne. W 1950 r. istniało w kraju 635 rolniczych spółdzielni produkcyjnych, gospodarujących na 190 300 ha ziemi. W szczytowym momencie rozwoju kolektywizacji, w 1955 r., ich liczba osiągnęła wartość 9076, a obszar użytkowanej przez nie ziemi wynosił 1 866 900 ha (Krajewski 2000, s. 456–457).

Rozwój spółdzielni następował w kraju nierównomiernie. We wsiach centralnej i południowej Polski, gdzie przywiązanie do ziemi od pokoleń było największe, kolektywizacja przyjmowała się najłabiej, najlepsze efekty notowano natomiast na ziemiach zachodnich i północnych, gdzie więź z ziemią była z oczywistych względów znikoma (Kaliński, Landau 2003, s. 249). Od 1956 r. – ze względu na odwilż w stosunkach społeczno-politycznych – zaprzestano dalszego forsowania prowadzonej polityki, spotykała się ona bowiem z powszechnym niezadowoleniem i nie przynosiła dostatecznych rezultatów. Rozwiązano wówczas ponad 80% istniejących spółdzielni produkcyjnych, i tak w 1956 r. przetrwało ich zaledwie 1,5 tys. (Stelmachowski, Zdziennicki 1980, s. 59). Podczas gdy w 1955 r. spółdzielnie obejmowały swym zasięgiem 9,2% użytków rolnych w Polsce, to w 1959 r. udział ten zmalał do zaledwie 1,1% i do lat osiemdziesiątych pozostał na niemal niezmiennym poziomie (w tym czasie rolnicy indywidualni posiadali 86,8% użytków rolnych, a do gospodarstw uspołecznionych należało 12,1% ogółu użytków rolnych). Po 1956 r. złagodzono politykę wobec rolników indywidualnych. W 1958 r. uchwalono ustawę zezwalającą na zbywanie nieruchomości rolnych¹⁷, a w 1972 ostatecznie zrezygnowano z obowiązkowych kontyngentów (Machatek 2013, s. 77). Niepowodzenie kolektywizacji w Polsce wynikało głównie z przyczyn społeczno-kulturowych, a opór chłopów wobec uspołecznienia wsi spowodowany był przede wszystkim uwarunkowanym historycznie przywiązaniem do własności indywidualnej.

Tworzenie spółdzielni produkcyjnych oraz gospodarstw państwowych wymagało wyraźnej ingerencji w układ ruralistyczny wsi nie tylko na poziomie

¹⁷ Ustawa z dnia 12 marca 1958 r. o sprzedaży państwowych nieruchomości rolnych oraz uporządkowaniu niektórych spraw związanych z reformą rolną i osadnictwem (Dz.U. z 1958 r. Nr 17, poz. 71).

transformacji siedliska, ale przede wszystkim przemodelowania struktury przestrzennej rozłogów. W tym celu w 1949 r. wprowadzono w życie dekret, który był ukierunkowany na obowiązkową wymianę gruntów chłopskich ze spółdzielczymi czy też PGR-owskimi w sytuacji, gdy nadziały rolników indywidualnych były przemieszane między działkami spółdzielczymi lub państwowymi¹⁸. Pozwoliło to docelowo stworzyć jednolitą powierzchnię pól uprawnych, a co za tym idzie – uzyskać poprawę organizacji produkcji rolnej. Od schyłku lat sześćdziesiątych separacji gruntów chłopskich i uspołecznionych towarzyszyła akcja dalszej komasacji nadziałów indywidualnych, służąca udoskonaleniu ustroju agrarnego¹⁹. Wyraźne przemiany układu przestrzennego działek z uwagi na rozwój gospodarstwa uspołecznionego ilustruje rys. 6 (przykład wsi Czarnolas k. Grodkowa).

Po II wojnie światowej oblicze krajobrazu osadniczego polskiej wsi uległo istotnemu przeobrażeniu wskutek rozwoju przemysłu i komunikacji. Nastąpił proces zacierania pierwotnych układów ruralistycznych, a wiele osiedli w wyniku gwałtownego rozwoju przyjęło formę powierzchniową o charakterze wiejsko-miejskim. Dotyczy to w szczególności wsi podmiejskich, które silnie się urbanizowały, z czego znaczna część została wchłonięta przez pobliskie miasta w ramach ich rozwoju terytorialnego. Powszechny odpływ młodzieży wiejskiej do miast powodował zwiększenie liczby gospodarstw bez następców. W rezultacie część ziemi była przekazywana w zamian za rentę do PFZ²⁰. W ten sposób tylko w latach 1971–1975 z rąk prywatnych do sektora uspołecznionego przeszło ok. 900 tys. ha ziemi (Konopka 2013, s. 134–135).

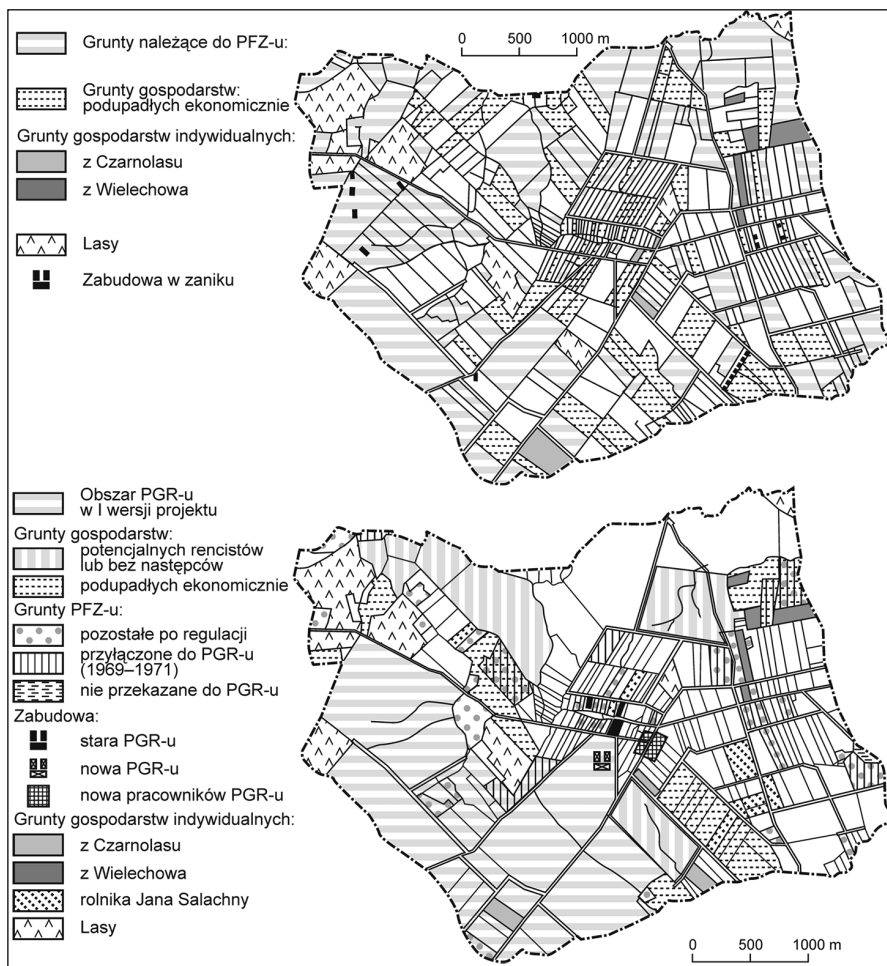
W okresie PRL-u upowszechniła się koncepcja rozwoju wiejskiej sieci osadniczej, oparta na trójstopniowym schemacie, uwzględniającym hierarchię funkcjonalną wsi w zakresie produkcji, mieszkania oraz urządzeń komunalnych i usługowych. Pozwoliło to wydzielić osiedla małe, obejmujące do kilkuset mieszkańców i kilkaset ha gruntu (nie funkcjonowały w nich, poza niezbędnymi, znaczące obiekty usługowe), osiedla większe, tzw. podstawowe, obejmujące ok. 2 tys. mieszkańców oraz areał 2–4 tys. ha (przewidziano w nich ośrodki społeczno-usługowe) i wreszcie osiedla duże (ponadpodstawowe), obsługujące kilka gromad i mające rozbudowany kompleks instytucji administracyjnych, handlowych i kulturalno-oświatowych (Chowaniec 1986, s. 133). Ostatnia grupa często obejmowała zdegradowane miasteczka. Istotną rolę odgrywały

¹⁸ Dekret z dnia 16 sierpnia 1949 r. o wymianie gruntów (Dz.U. z 1949 r. Nr 48, poz. 367).

¹⁹ Ustawa z dnia 24 stycznia 1968 r. o scalaniu i wymianie gruntów (Dz.U. z 1968 r. Nr 3, poz. 13).

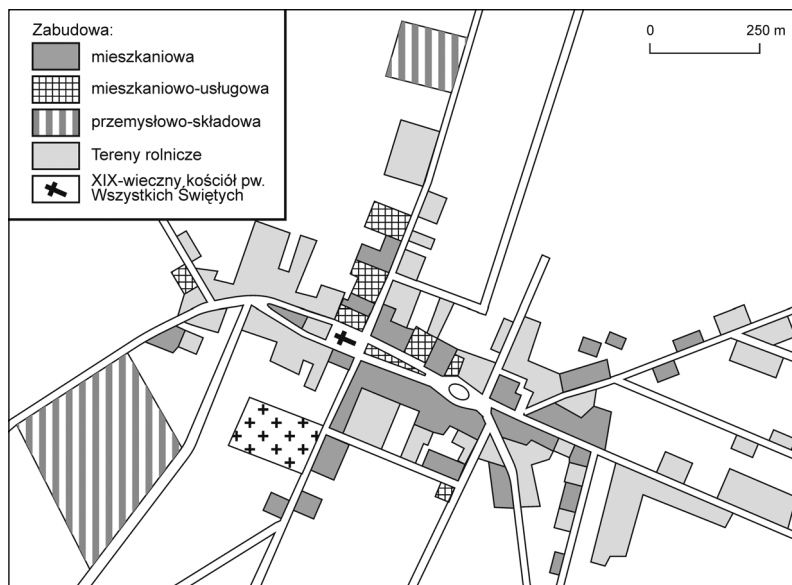
²⁰ O instytucji przekazywania ziemi w zamian za rentę zob. szerzej rozdział W. Koczura, *Geneza i rozwój ubezpieczenia społecznego rolników*, w niniejszym tomie.

natomiast osiedla podstawowe, pełniące przy tym określone funkcje administracyjne (siedziba większej gromady, a po 1975 r. gminy). We wsiach tego typu dochodziło do przemian morfologicznych, polegających na rozbudowie siedliska wzdłuż głównych traktów komunikacyjnych i dróg bocznych na skutek rozwoju polifunkcyjnego. Egzemplifikacją tego typu transformacji ewolucyjnej rozplanowania w analizowanym okresie stanowi zamieszczony plan dawnej wsi Brusy w powiecie chojnickim (rys. 7).



Rys. 6. Przemiany komasacyjno-separacyjne wsi Czarnolas k. Grodkowa w związku z rozwojem gospodarstwa uspołecznionego

Źródło: Tkocz 1998, s. 185, 187.

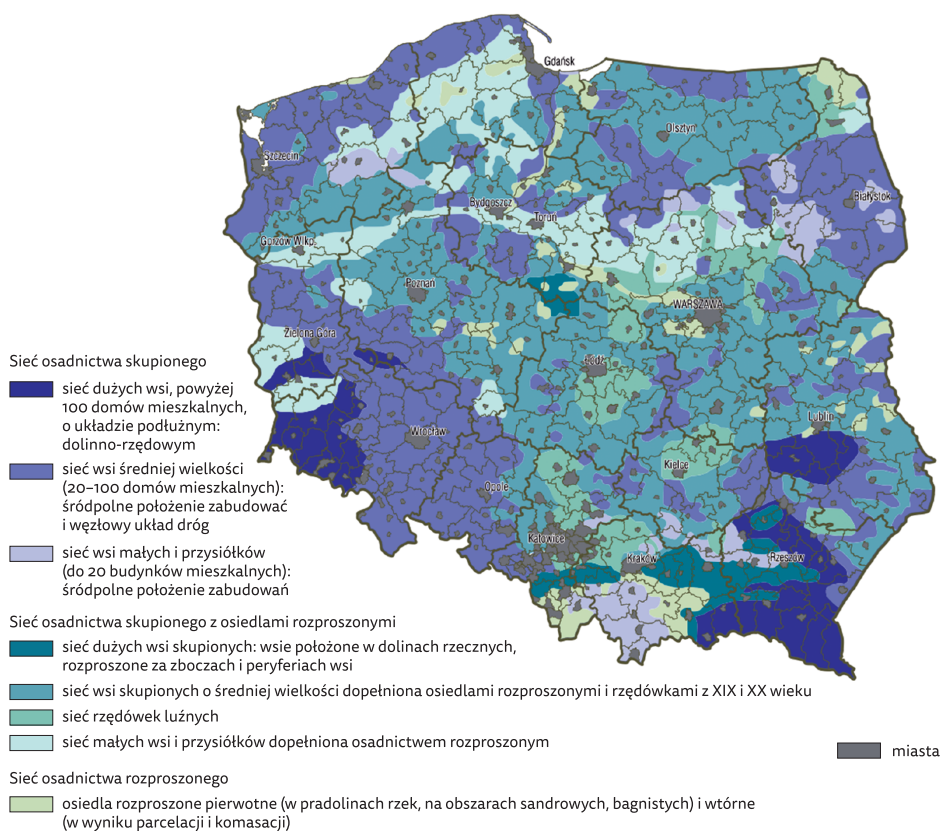


Rys. 7.
Struktura przestrzenna wsi wielofunkcyjnej Brusy
(pow. chojnicki, woj. pomorskie)

Źródło: Kwiatkowska 1971, s. 3–5.

Strukturę wiejskiej sieci osadniczej w okresie powojennym dobrze opisała M. Kiełczewska-Zaleska (1965). Przeprowadzona przez nią analiza daje autorowi możliwość powiązania typów osadnictwa ze względu na stopień skupienia i rozproszenia zagród z formami morfogenetycznymi wsi (por. Szulc 1995, 2002). W południowo-wschodniej Polsce (części Podkarpacia i południowej Lubelszczyźnie) występuje wyraźna koncentracja dużych wsi skupionych w układzie dolinno-rzędowym (głównie łańcuchówek), z którymi sąsiadują pasma wsi średnich i małych o śródpolnym położeniu zabudowań i węzłowym układzie dróg (głównie wielodrożnice). Te same typy ze względu na stopień skupienia zagród, wielkości i położenia siedliska dominują również w Polsce południowo-zachodniej (Dolny Śląsk, Śląsk Opolski, ziemia lubuska, południowa Wielkopolska) oraz północnej (pas pobrzeży i częściowo na Kujawach). Są to przede wszystkim kompleksy zwartych siedlisk wsi o metryce średniowiecznej (ulicówki i wsie ulicowo-placowe). Osadnictwo skupione koncentruje się także na Podlasiu, co wiąże się z dominacją w tym regionie szeregówek wczesnonowożytnych. Na pozostałych obszarach przeważa osadnictwo skupione z domieszką osiedli rozproszonych. Na Pogórzu Karpackim występują duże wsie o położeniu dolinnym

z rozproszeniem zabudowy na peryferiach. W centralnej Polsce (region łódzki, wschodnia Wielkopolska, Mazowsze, Kielecczyzna, Polesie Lubelskie) większość stanowi mieszanka średniej wielkości wsi skupionych (pozostałości osadnictwa przedregulacyjnego), osiedli rozproszonych (o pochodzeniu poparcelacyjnym) oraz rzędówek luźnych (wsi typowo poregulacyjnych). Na ziemi dobrzyńskiej, pograniczu mazowiecko-mazurskim i Kaszubach istnieje przewaga małych wsi skupionych i przysiółków, charakterystycznych dla osadnictwa puszczańskiego. Dopelnieniem omawianych form osadnictwa są natomiast wsie rozproszone, których rozmieszczenie ma charakter wyspowy. Korelują przestrzennie z pradolinami rzek, terenami zabagnionymi i sandrowymi (rozproszenie pierwotne) lub parcelacją dużych majątków ziemskich (rozproszenie wtórne). Omawiane typy osadnictwa ilustruje rys. 8.



Rys. 8.

Typy sieci osadnictwa wiejskiego w Polsce po II wojnie światowej

Źródło: Kiełczewska-Zaleska 1965, za: Atlas obszarów wiejskich w Polsce 2016, s. 49.

Struktura przestrzenna wsi pod względem wielkości wyraźnie nawiązuje do historycznych podziałów politycznych. Wsie największe (powyżej 1000 mieszkańców) koncentrują się na obszarze dawnej Galicji (gdzie do dziś panuje duże przeludnienie agrarne). Rozmieszczenie wsi dużych i średnich (od 500 do 1000 i od 200 do 500 mieszkańców) jest dość równomierne na terenie całego kraju. Wsie małe (od 100 do 200 mieszkańców) korelują z zasięgiem dawnej Kongresówki, przy czym wsie bardzo małe (poniżej 100 mieszkańców) występują głównie na Podlasiu oraz północnym i zachodnim Mazowszu, co wynika z uwarunkowań fizjograficznych (duże kompleksy leśne) lub historycznej struktury własnościowej (wsie szlachty zagrodowej) (por. GUS 2016, s. 47 oraz rys. 18 w niniejszej monografii: I. Frenkel, A. Rosner, M. Stanny, *Kształtowanie się wielkości populacji wiejskiej*).

Współczesne przekształcenia form osadnictwa wiejskiego

Niewydolność gospodarki centralnie planowanej wywołała wzrost niezadowolenia społecznego, w konsekwencji czego doszło do zmian ustrojowych. 4 czerwca 1989 r. w Polsce odbyły się pierwsze częściowo wolne wybory parlamentarne, zwiastujące szybki upadek modelu nakazowo-rozdzielczego, a co za tym idzie – wprowadzenie reguł gospodarki rynkowej i wielopartyjnego systemu politycznego²¹. Rozpoczął się długi i niekiedy również trudny pod względem skutków społecznych okres transformacji ustrojowo-gospodarczej. Dla rolnictwa oznaczało to przede wszystkim głębokie zmiany strukturalno-własnościowe, znajdujące odzwierciedlenie w organizacji przestrzennej wsi. Uwolniono rynek nabywania nieruchomości w drodze umów cywilnoprawnych oraz wprowadzono możliwość podziału gruntów rolnych. Największe przekształcenia dotknęły wsie, w których uprzednio rozwijały się gospodarstwa uspołecznione. W 1989 r. PGR-y gospodarowały jeszcze na ok. 17,8% ogólnej powierzchni ziemi rolnej w Polsce²². Na mocy ustawy z 19 października 1991 r. mienie z likwidowanych sukcesywnie państwowych gospodarstw rolnych przechodziło do Zasobu Własności Rolnej Skarbu Państwa, który przejął również rezerwy gruntów w ramach PFZ²³. Większość PGR-ów postawiono

²¹ Ustawa z dnia 29 grudnia 1989 r. o zmianie Konstytucji Rzeczypospolitej Polskiej (Dz.U. z 1989 r. Nr 75, poz. 444)

²² Warto podkreślić, że struktura własności ziemi rolnej wykazywała duże zróżnicowanie przestrzenne. Największym udziałem rolnictwa uspołecznionego, sięgającym niekiedy ponad 40% użytków rolnych, cechowały się województwa północne i zachodnie, o czym wspomniano w przypisie 16.

²³ Ustawa z dnia 19 października 1991 r. o gospodarowaniu nieruchomościami rolnymi Skarbu Państwa (Dz.U. z 1991 r. Nr 107, poz. 464, tekst jednolity: Dz.U. z 2007 r. Nr 231, poz. 1700 z późn. zm.).

w stan likwidacji w roku 1992; pozostałe zakończyły funkcjonowanie w roku następnym (Niedzielski 2017, s. 129; Dzun 2005). W celu prowadzenia koniecznej restrukturyzacji i prywatyzacji publicznego mienia rolniczego powołano do życia Agencję Własności Rolnej Skarbu Państwa (przemianowanej potem na Agencję Nieruchomości Rolnych). Instytucja ta odpowiadała za odpowiednie zagospodarowanie gruntów, zabezpieczenie ich przed niszczeniem i negatywnymi skutkami odłogowania²⁴. Agencja przejęła wszystkie 1666 państwowych przedsiębiorstw gospodarki rolnej. Rozpoczęto żmudny proces zbywania mienia poprzez sprzedaż, system dzierżaw na zasadach przetargu publicznego lub w formie przekazania odpowiednim instytucjom gwarantującym wykorzystanie rolnicze, w tym jednostkom samorządu terytorialnego czy Lasom Państwowym. Do końca września 1995 r. sprzedano 201,2 tys. ha. Oprócz tego przekazano nieodpłatnie Kościołowi 16 243 ha, Lasom Państwowym 13 028 ha, gminom 4316 ha, na dożywotnie użytkowanie 1744 ha, innym użytkownikom 4113 ha²⁵. Na koniec 2010 r. zasoby ziemi zależnej od Agencji obejmowały areal 2100 tys. ha, z czego ok. 1590 tys. ha podlegało dzierżawie (Konopka 2013, s. 151).

Stopniowy zanik uspołecznionych form osadniczych na wsi dał szansę na szerszy rozwój indywidualnych gospodarstw rolnych. Te ostatnie, wciąż przywiązane do tradycji rodzinnego użytkowania przestrzeni produkcyjnej, dziedziczenia własności oraz działania w warunkach wspólnoty lokalnej – opierają się na związkach sąsiedzkich i współpracy środowiskowej. Z tego względu zapis o gospodarstwie rodzinnym jako podstawie polskiego ustroju rolnego znalazł odzwierciedlenie w Konstytucji RP²⁶.

Przez ostatnie dekady kolejne rządy z różnym skutkiem starały się umacniać potencjał gospodarstw indywidualnych poprzez stwarzanie warunków do stopniowej poprawy struktury agrarnej wsi. Na podstawie ustawy z 2003 r. o kształtowaniu ustroju rolnego²⁷ gospodarstwo rodzinne prowadzone przez rolnika i przy pomocy członków jego rodziny może obejmować grunty od 1 do 300 ha. Przepisy te dają możliwość stałego powiększania areal. Dzieje się tak tym bardziej, że nowelizacja ustawy z 2010 r.²⁸ ogranicza uprawnienie Agencji Nieruchomości Rolnych do pierwokupu ziemi – cedując je na rzecz

²⁴ Zob. rozdział M. Drygasa, I. Nurzyńskiej, *Instytucje wspierające przemiany wsi i rolnictwa w III RP*, w niniejszym tomie.

²⁵ Prawdziwy koniec PGR, *Rzeczpospolita – Ekonomia*, 25.10.1995.

²⁶ Art. 23 Ustawy z dnia 2 kwietnia 1997 r. – Konstytucja Rzeczypospolitej Polskiej (Dz.U. z 1997 r. Nr 78, poz. 483 z późn. zm.).

²⁷ Ustawa z dnia 11 kwietnia 2003 r. o kształtowaniu ustroju rolnego (Dz.U. z 2003 r. Nr 64, poz. 592, z późn. zm.)

²⁸ Ustawa z dnia 6 maja 2010 r. o zmianie ustawy o kształtowaniu ustroju rolnego (Dz.U. z 2010 r. Nr 110, poz. 725).

dotychczasowego dzierżawcy, co służy sukcesywnemu powiększaniu gospodarstw rodzinnych. W ten sposób doszło do płynnego rugowania ze struktury przestrzennej wsi gospodarstw uspołecznionych na rzecz indywidualnych.

Ogromne zmiany jakościowe dla struktur osadniczych wsi zainicjowała również akcesja Polski do Unii Europejskiej z dniem 1 maja 2004 r. Czynnikiem wzmacniającym stały się bezpośrednio dopłaty strukturalne dla polskich rolników²⁹. Z drugiej jednak strony rozwój gospodarstw często hamują liczne limity produkcyjne, wynikające z interwencyjnej aktywności UE na polu Wspólnej Polityki Rolnej, czego wyrazem jest ujednolicanie organizacji wszystkich branżowych rynków rolnych w państwach członkowskich³⁰.

W ciągu ostatnich kilkunastu lat obserwujemy jednakże wyraźne zmiany w strukturze przestrzennej wielu wsi, stanowiące wymierny efekt akcesyjny. Polska wieś korzysta ze wsparcia z funduszy spójnościowych, które wpływają prorozwojowo, dając szansę budowy i modernizacji obiektów służących lokalnym społecznościom czy tworzenia infrastruktury technicznej i komunikacyjnej, zmieniającej nierzadko układ ruralistyczny. W 2005 r. utworzono Europejski Fundusz na Rzecz Rozwoju Obszarów Wiejskich³¹. W ostatnich latach wiele podmiotów miało szansę skorzystać z pomocy finansowej objętej Programem Rozwoju Obszarów Wiejskich (PROW). Realizowane są liczne programy odnowy, których efekty odnoszą się także do tkanki materialnej wsi, jej przebudowy i ochrony dziedzictwa kulturowego oraz cennych pod względem kompozycyjnym elementów historycznego osadnictwa. Upowszechnieniu tych działań służą rozwiązania prawne, regulujące od 2015 r. procesy rewitalizacji w Polsce³².

Symptomatyczne dla współczesnego oblicza polskiej wsi są wyraźne zmiany funkcjonalne, skutkujące transformacją struktur przestrzennych osadnictwa. Jak potwierdzają liczne badania prowadzone w ciągu ostatnich dekad, maleje udział wsi wybitnie rolniczych lub w których przewagę stanowi funkcja rolnicza. Rośnie natomiast stale odsetek wsi o funkcjach mieszanych, w tym wsi wielofunkcyjnych (zob. Bański, Stola 2002; Rosner 2005; Stanny 2013). Morfotwórcza rola tych przemian odnosi się szczególnie do terenów

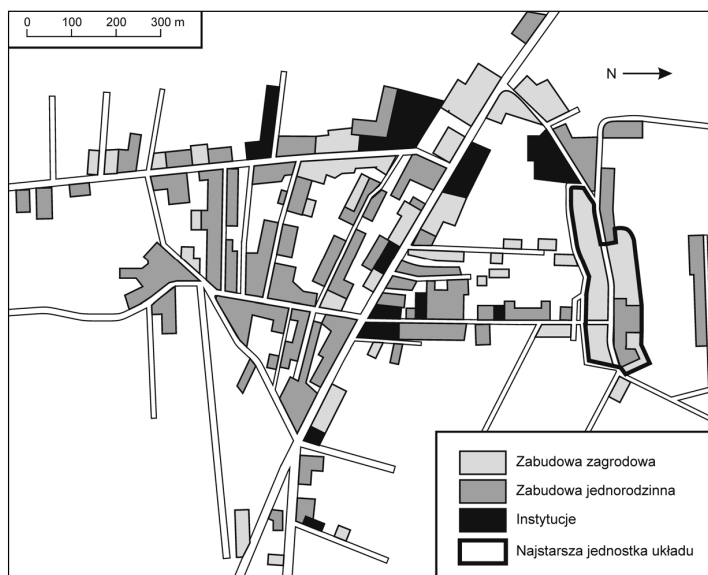
²⁹ Rozporządzenie Rady (WE) nr 73/2009 z dnia 19 stycznia 2009 r. ustanawiające wspólne zasady dla systemów wsparcia bezpośredniego dla rolników w ramach Wspólnej Polityki Rolnej i ustanawiające określone systemy wsparcia dla rolników (Dz.U. UE L z 2009 r. Nr 30).

³⁰ Rozporządzenie Rady (WE) nr 1234/2007 z dnia 22 października 2007 r. ustanawiające wspólną organizację rynków rolnych oraz przepisy szczegółowe dotyczące niektórych produktów (Dz.U. UE L z 2007 r. Nr 299).

³¹ Rozporządzenie Rady (WE) nr 1698/2005 z dnia 20 września 2005 r. w sprawie wsparcia rozwoju obszarów wiejskich przez Europejski Fundusz na rzecz Rozwoju Obszarów Wiejskich (Dz.U. UE L z 2005 r. nr 277).

³² Ustawa z dnia 9 października 2015 r. o rewitalizacji (Dz.U. z 2015 r. Nr 2015, poz. 1777).

podmiejskich ze względu na zaawansowane procesy urbanizacyjne, zachodzące wieloaspektowo, w tym także na płaszczyźnie przestrzennej (Czyżewski 1986; Staszewska 2012). Tworzy się szeroka strefa przejściowa – swoiste kontinuum miejsko-wiejskie, o odmiennych cechach fizjonomii zabudowy i rozplanowania, co dotyczy zwłaszcza dużych aglomeracji miejskich, np. Łodzi, Warszawy, Wrocławia (zob. Mikołajewicz 1972; Rakowski 1975; Jakóbczyk-Gryszkiewicz 1991; Miszewska 1996; Wójcik 2013). Następuje w ten sposób rozbudowa dawnych wsi, z czym wiążą się wyraźne zmiany funkcjonalno-przestrzenne (rys. 9). Analizowane zjawisko dostrzegalne jest ponadto w obrębie wsi z dominacją funkcji turystyczno-rekreacyjnej, gdzie szybko rozwijają się osiedla letniskowe (Liszewski 1987; Dziegieć 1995; Matczak 1995; Faracik 2006). Postępująca dezagraryzacja przestrzeni daje efekt w postaci dekompozycji zagród, zaniku tradycyjnej zabudowy wiejskiej na rzecz typizacji budownictwa jednorodzinnego, pozbawionego funkcji rolno-produkcyjnej. Procesy te zauważalne są również w kontekście realizacji dużych inwestycji gospodarczych oraz infrastrukturalnych, które nierzadko przyczyniają się do radykalnych zmian morfologicznych wsi w Polsce.

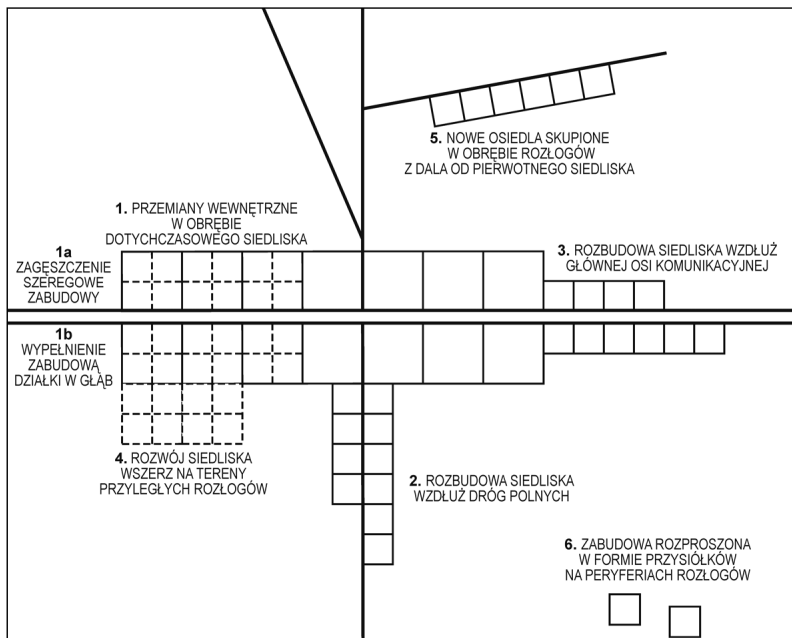


Rys. 9.

Struktura przestrzenno-funkcjonalna wsi podmiejskiej na przykładzie Grudziec k. Opola

Źródło: Zagożdżon 1971.

Zasygnalizowane procesy owocują ewolucyjnym, często chaotycznym rozwojem przestrzennym wsi (Tkocz 1998). Ze względu na przekształcenia funkcjonalne parcel, w obrębie siedliska oraz rozłogów pojawiają się nowe formy użytkowania terenu aż do stadium całkowitego wypełnienia. Zagospodarowanie o charakterze pozarolniczym wpływa na postępującą parcelację, skutkującą zagęszczeniem dotychczasowej zabudowy oraz inwazją budownictwa niezagrodowego w obrębie rozłogów. Przemiany układu ruralistycznego wsi urbanizujących się polegają zatem z jednej strony na transformacji wewnątrz istniejącego siedliska (tj. na zagęszczeniu szeregowym zabudowy i wypełnianiu działki w głąb), z drugiej zaś na rozwoju zabudowy poza dotychczasowym siedliskiem w postaci zabudowy wzdłuż szlaku komunikacyjnego i dróg polnych, rozbudowy siedliska wszerz (tj. w obrębie przyległych do niego rozłogów) oraz tworzenia skupionych osiedli typu willowego lub przysiółków na peryferiach rozłogów wiejskich (rys. 10). Jednocześnie, z uwagi na postępującą depopulację, na obszarach peryferyjnych o niskiej dynamice rozwoju dostrzec można procesy zgoła odwrotne, polegające na stopniowym zaniku siedlisk i powstawaniu odłogów.



Rys. 10.

Modelowe ujęcie współczesnych przemian morfologicznych wsi

Źródło: Zagożdżon 1971.

Podsumowanie

W świetle dotychczasowych rozważań można śmiało stwierdzić, że w okresie ostatniego stulecia (1918–2018) osadnictwo wiejskie w Polsce przeszło wyraźną metamorfozę. Transformacja struktur przestrzennych wsi uwarunkowana była w głównej mierze oddziaływaniem czynników prawno-politycznych oraz stosunków gospodarczo-agrarnych i społeczno-kulturowych. W analizowanym okresie niewątpliwie dużą rolę odegrały radykalne zmiany terytorialne i związane z nimi ruchy ludnościowe. Ogromne znaczenie morfotwórcze można przypisać zmieniającym się systemom polityczno-ekonomicznym, które w przemożny sposób odcisnęły piętno na kształtowaniu oblicza osadniczego polskiej wsi.

Na początku dwudziestolecia międzywojennego Polska stanowiła konglomerat obszarów znajdujących się uprzednio pod jurysdykcją trzech państw zaborczych. Panowały tam odmienne warunki prawno-administracyjne i własnościowe, odbijające się w wyraźnym zróżnicowaniu zagospodarowania przestrzennego i rozplanowania wsi. Konieczne było zatem podjęcie trudu reintegracji i przebudowy ustroju rolnego, skutkujących przemianami w sferze osadniczej. Efekt tych zamierzeń stanowiła wieloetapowa realizacja reformy rolnej, której celem było m.in. zwiększenie areałów chłopskich. Obejmowała ona parcelacje części majątków ziemskich. Nie mniej istotna była akcja komasacyjna, a więc likwidacja uciążliwej szachownicy gruntów. W okresie międzywojennym utworzono 153 600 nowych gospodarstw chłopskich, a 503 tys. istniejących powiększyło swój dotychczasowy areał. W analizowanym okresie utworzono 3900 nowych kolonii chłopskich. Komasacja objęła swym zasięgiem ponad 5500 tys. ha ziemi, a w całym okresie międzywojennym scalono grunty w ok. 800 tys. gospodarstw.

Druga wojna światowa przyniosła ogromne zniszczenia i depopulację. Według szacunkowych ustaleń uszkodzonych bądź całkowicie zniszczonych zostało w tym czasie w kraju ponad 450 tys. zagród wiejskich. Po wojnie nastąpiła radykalna zmiana zasięgu terytorialnego państwa polskiego oraz stosunków polityczno-ekonomicznych. W nowej sytuacji ustrojowej, w warunkach gospodarki centralnie planowanej, rozpoczęto gwałtowny proces przekształceń przestrzeni wiejskiej. W wyniku reformy rolnej dokonano nacjonalizacji majątków obszarnczych, których grunty zasiliły następnie Państwowy Fundusz Ziemi. Przejęto na własność państwa 13 tys. majątków, a do 1949 r. rozparcelowano ogółem 6 mln ha ziemi. Na „dawnych” ziemiach utworzono 347 tys. nowych gospodarstw oraz powiększono 254 tys. starych,

na tzw. Ziemiach Odzyskanych powstało zaś 467 tys. gospodarstw chłopskich. W 1949 r. powołano do życia państwowe gospodarstwa rolne (PGR-y). Najwięcej ich założono na tzw. Ziemiach Odzyskanych. W okresie powojennym powierzchnia PGR-ów wahała się od ok. 2 tys. do ponad 4 tys. ha. Dysponowały one udziałem kilkunastu procent użytków rolnych w skali kraju, przy czym w województwach zachodnich i północnych odsetek ten przekraczał niekiedy $\frac{1}{3}$ użytków rolnych. Powstało w ten sposób kilka tysięcy gospodarstw wielkoobszarowych, cechujących się wyraźną segregacją funkcjonalną struktury przestrzennej. W analogicznym okresie zainicjowano również proces kolektywizacji rolnictwa. W szczytowym momencie rozwoju liczba spółdzielni osiągnęła wartość 9076, a obszar użytkowanej przez nie ziemi wynosił 1 866 900 ha. Po odwilży w 1956 r. ich liczebność i odsetek użytkowanej ziemi uległy radykalnemu obniżeniu. Niemniej, eksperyment kolektywizacyjny przyczynił się do wyraźnego przemodelowania struktury rozłogów wielu wsi w Polsce.

Po 1989 r. wprowadzono w Polsce zasady gospodarki rynkowej i wielopartyjnego systemu politycznego. W warunkach transformacji ustrojowo-gospodarczej nastąpiły w kraju głębokie zmiany strukturalno-własnościowe, znajdujące odbicie w organizacji przestrzennej wsi. Likwidacji uległy państwowe gospodarstwa rolne, a do życia powołano Agencję Własności Rolnej Skarbu Państwa (przemianowanej następnie na Agencję Nieruchomości Rolnych). Rozpoczęto żmudny proces zbywania mienia poprzez sprzedaż, system dzierżaw na zasadach przetargu publicznego lub w formie przekazania odpowiednim instytucjom gwarantującym wykorzystanie rolnicze, w tym jednostkom samorządu terytorialnego czy Lasom Państwowym. Ogromne zmiany jakościowe dla struktur osadniczych wsi zainicjowała ponadto akcesja Polski do Unii Europejskiej z dniem 1 maja 2004 r. oraz akty prawne reformujące ustrój rolny w Polsce.

Charakterystyczne dla współczesnego oblicza polskiej wsi są również zmiany funkcjonalne. W ciągu ostatnich dekad maleje udział wsi wybitnie rolniczych lub w których przewagę stanowi funkcja rolnicza. Skutkiem tego jest dekompozycja zagród oraz zanik tradycyjnej zabudowy wiejskiej na rzecz typizacji budownictwa jednorodzinnego. W wyniku procesów urbanizacji w strefach podmiejskich powstają układy wieloosiowe cechujące się zagęszczeniem zabudowy lub jej ekspansją poza dawne siedlisko, wzdłuż szlaków komunikacyjnych oraz w obrębie przyległych rozłogów wiejskich. Na obszarach peryferyjnych względem centrów rozwojowych obserwuje się natomiast sukcesywny zanik siedlisk i rozwój odłogów.



Procesy reintegracji i przebudowy ustroju rolnego (parcelacja i komasacja gruntów)

1920: Ustawa o wykonaniu reformy rolnej
1923: Ustawa o scalaniu gruntów
1925: Ustawa o wykonaniu reformy rolnej
1932: Ustawa o Funduszu Obrotowym Reformy Rolnej
1937: Ustawa o ograniczeniu obrotu nieruchomościami powstałymi z parcelacji

Procesy destrukcji i depopulacji

1939–1945: okres wojny i okupacji (zniszczenia, rabunkowa polityka gospodarcza, wysiedlenia i ludobójstwo)
1944–1945: zmiany terytorialne i związane z nimi migracje ludności wiejskiej

Procesy przemian osadniczych wsi w warunkach centralnego planowania i rozwoju rolnictwa uspołecznionego

1944: Dekret PKWN o przeprowadzeniu reformy rolnej
1946: Dekret o ustroju rolnym i osadnictwie
1949: Uchwała RM o utworzeniu PGR i dekret o wymianie gruntów
1950: Ustawa o przejęciu przez państwo dóbr „martwej ręki”
1958: Ustawa o sprzedaży państwowych nieruchomości rolnych oraz uporządkowaniu niektórych spraw związanych z reformą rolną i osadnictwem
1961: Ustawy o planowaniu przestrzennym i o terenach budowlanych na obszarach wsi
1968: Ustawa o scalaniu i wymianie gruntów

Procesy przekształceń strukturalno-własnościowych i urbanizacji wsi

1991: Ustawa o gospodarowaniu nieruchomościami rolnymi Skarbu Państwa
2003: Ustawa o kształtowaniu ustroju rolnego
2004: Akcesja Polski do UE (rozwój systemu wsparcia bezpośredniego i funduszy strukturalnych)
2010: Ustawa o zmianie ustawy o kształtowaniu ustroju rolnego
2015: Ustawa o rewitalizacji
2016: Ustawa o wstrzymaniu sprzedaży nieruchomości Zasobu Własności Rolnej Skarbu Państwa

Oś diachroniczna: procesy przemian osadnictwa wiejskiego i ich uwarunkowania (oprac. własne)

Bibliografia

- Bański J. (red.) (2016). *Atlas obszarów wiejskich w Polsce*. Warszawa: IGPIPZ PAN.
- Bański J., Stola W. (2002). Przemiany struktury przestrzennej i funkcjonalnej obszarów wiejskich w Polsce, *Studia Obszarów Wiejskich*, 3.
- Bardach J. (red.) (1982). *Historia państwa i prawa Polski*, t. IV. Warszawa: PWN.
- Batowski M. (2009). *Gospodarka socjalistyczna w Polsce. Geneza – rozwój – upadek*, Warszawa: Wydawnictwo Naukowe PWN.
- Bukraba-Rylska I. (2008). *Socjologia wsi polskiej*. Warszawa: Wydawnictwo Naukowe PWN.
- Burszta J. (1958). *Od osady słowiańskiej do wsi współczesnej. O tworzeniu się krajobrazu osadniczego ziem polskich i rozplanowaniu wsi*. Wrocław: Zakład Narodowy im. Ossolińskich.
- Chowaniec M. (1986). *Zarys teorii i kształtowania osiedli i terenów wiejskich*. Kraków: Politechnika Krakowska.
- Czyżewski A. (1986). Próba rejonizacji procesów urbanizacji wsi w Polsce. *Ruch Prawniczy, Ekonomiczny i Socjologiczny*, 48 (2), 213–232.
- Dziegieć E. (1995). Urbanizacja turystyczna terenów wiejskich w Polsce. *Turyzm*, 5, 5–56.
- Dziurzyński P. (1983). *Osadnictwo rolne na Ziemiach Odzyskanych*. Warszawa: LSW.
- Dzun W. (2005). *Państwowe gospodarstwa rolne w procesie przemian systemowych w Polsce*. Warszawa: IRWiR PAN.
- Faracik R. (2006). *Turystyka w strefie podmiejskiej Krakowa*. Kraków: IGiGP UJ.
- Figlus T. (2016a). Trwałość dawnych granic politycznych w sferze morfogenetycznej osadnictwa wiejskiego w Polsce. *Czasopismo Geograficzne*, 87 (2), 117–151.
- Figlus T. (2016b). Typy morfogenetyczne wsi w środkowej Polsce, *Studia Geohistorica*, 4, 90–112.
- Jakóbczyk-Gryszkiewicz J. (1991). Zróżnicowanie urbanizacji wsi w strefie podmiejskiej Łodzi. *Acta Universitatis Lodzianensis. Folia Geographica*, 13, 75–99.
- Jezierski A., Leszczyńska C. (1997). *Historia gospodarcza Polski*. Warszawa: Key Text.
- Jonca K. (1996). *Dzieje gospodarcze Polski do 1939 r.* Wrocław: Uniwersytet Wrocławski.
- Kaliński J. (1995). *Gospodarka polska w latach 1944–1989. Przemiany strukturalne*. Warszawa: PWE.
- Kaliński J. (2005). *Historia gospodarcza Polski Ludowej*. Białystok: Uniwersytet w Białymstoku.
- Kaliński J. (2015). Etycyzacja gospodarki w okresie rządów komunistycznych w Polsce. *Kwartalnik Kolegium Ekonomiczno-Społecznego „Studia i Prace”*, 4, 177–201.
- Kaliński J., Landau Z. (2003). *Gospodarka Polski w XX wieku*. Warszawa: PWE.
- Kersten K. (1962). U podstaw kształtowania się nowej struktury agrarnej ziem zachodnich (1945–1947). *Polska Ludowa. Materiały i Studia*, 1.
- Kietczewska-Zaleska M. (1965). O typach sieci osiedli wiejskich w Polsce i planie ich przebudowy. *Przegląd Geograficzny*, 37 (3), 457–480.
- Kietczewska-Zaleska M. (1976). *Geografia osadnictwa. Zarys problematyki*. Warszawa: PWN.

- Konopka K. (2013). *Rolnictwo polskie na przestrzeni wieków oraz jego rozwój i zagrożenia (966–2010)*. Białystok: Politechnika Białostocka.
- Kostrowicka I., Landau Z., Tomaszewski J. (1984). *Historia gospodarcza Polski XIX i XX wieku*. Warszawa: Książka i Wiedza.
- Koter M. (1974). Fizionomia, morfologia i morfogeneza miasta. Przegląd rozwoju oraz próba uściślenia pojęć. *Zeszyty Naukowe UŁ, Nauki Matematyczno-Przyrodnicze, Seria 2*, 55, 3–16.
- Krajewski M. (2000). *Historia gospodarcza Polski do 1989 roku. Zarys problematyki*. Włocławek: Wyższa Szkoła Humanistyczno-Ekonomiczna.
- Kwiatkowska E. (1971). Wiejskie ośrodki usługowe w województwie bydgoskim. *Budownictwo Wiejskie*, 23 (7–8), 3–5.
- Liszewski S. (1987). Geneza i rozwój osadnictwa wypoczynkowego w okolicach Łodzi. *Seria: Acta Universitatis Lodzianensis. Turyzm*, 2, 33–54.
- Machałek M. (2013). Przemiany polskiej wsi w latach 1918–1989. *Klio. Czasopismo poświęcone dziejom Polski i powszechnym*, 26 (3), 55–80.
- Matczak A. (1995). Kolonizacja turystyczna strefy podmiejskiej Łodzi. *Kronika Miasta Łodzi*, 1, 108–119.
- Mieszczankowski M. (1983). *Rolnictwo II Rzeczypospolitej*. Warszawa: Książka i Wiedza.
- Mikołajewicz Z. (1972). Urbanizacja wsi w województwie opolskim. *Miasto*, 22 (3), 9–14.
- Miszewska B. (1996). Struktura morfologiczna peryferyjnych osiedli Wrocławia. *Acta Universitatis Wratislaviensis, Prace Instytutu Geograficznego. Seria B, Geografia Społeczna i Ekonomiczna*, 14, 53–61.
- Musiak W. (2013). *Modernizacja Polski. Polityki rządowe w latach 1918–2004*. Toruń: Uniwersytet Mikołaja Kopernika.
- Niedzielski E. (2017). Powstanie, funkcjonowanie i likwidacja państwowych gospodarstw rolnych. *Roczniki Naukowe Stowarzyszenia Ekonomistów Rolnictwa i Agrobiznesu*, 19 (1), 126–130.
- Rakowski W. (1975). Proces urbanizacji wsi na przykładzie województwa warszawskiego. *Studia Komitetu Przestrzennego Zagospodarowania Kraju PAN*, 50.
- Rosłonec S. (1928). *Samorzutne scalanie gruntów wśród mazowieckiej i podlaskiej szlachty zagrodowej*. Warszawa: Ministerstwo Reform Rolnych.
- Rosner A. (2005). Zróżnicowanie przestrzenne obszarów wiejskich w Polsce. W: A. Rosner (red.), *Uwarunkowania i kierunki przemian społeczno-gospodarczych na obszarach wiejskich*. Warszawa: IRWiR PAN.
- Rosner A., Śpiewak R., Kozdroń E. (2018). *Patrząc na wieś. Sto lat rozwoju polskiej wsi*. Warszawa: IRWiR PAN, Wydawnictwo Naukowe Scholar.
- Skodlarski J. (1995). *Zarys historii gospodarczej Polski do 1939 roku*. Warszawa–Łódź: Wydawnictwo Naukowe PWN.
- Słabek H. (1972). *Dzieje polskiej reformy rolnej 1944–1948*. Warszawa: Wiedza Powszechna.
- Stanny M. (2013). *Przestrzenne zróżnicowanie rozwoju obszarów wiejskich w Polsce*. Warszawa: IRWiR PAN.
- Staszewska S. (2012). Przekształcenia urbanistyczne osiedli wiejskich strefy podmiejskiej dużego miasta. *Barometr Regionalny*, 30 (4), 54–68.
- Statystyka Rolnictwa 1946–1957. GUS (1961).

- Stelmachowski A., Zdziennicki B. (1980). *Prawo rolne*. Warszawa: PWN.
- Szulc H. (1988). Morfogenetyczne typy osiedli wiejskich na Pomorzu Zachodnim. *Prace Geograficzne*, 149. Warszawa–Wrocław: IGiPZ PAN, Zakład Narodowy im. Ossolińskich.
- Szulc H. (1995). Morfogeneza osiedli wiejskich w Polsce. *Prace Geograficzne*, 163. Wrocław: Continuo.
- Szulc H. (2002). *Atlas historyczny wsi w Polsce*. Warszawa: IGiPZ PAN.
- Tkocz J. (1998). *Organizacja przestrzenna wsi w Polsce*. Katowice: Uniwersytet Śląski.
- Tomaszewski Z. (1974). *Przeobrażenia ustrojowe w rolnictwie Polski Ludowej*. Warszawa: LSW.
- Tomczak F. (1969). *Rolnictwo Polski Ludowej*. Warszawa: Państwowe Wydawnictwo Rolnicze i Leśne.
- Wójcik M. (2013). *Przemiany społeczno-przestrzenne osiedli wiejskich. Studium przypadku Łódzkiego Obszaru Metropolitalnego*. Łódź: UŁ.
- Zaborski B. (1926). O kształtach wsi w Polsce i ich rozmieszczeniu. *Prace Komisji Etnograficznej Polskiej Akademii Umiejętności*, 1.
- Zagożdżon A. (1971). *Morfologia osiedli woj. opolskiego*. W: S. Golachowski (red.), *Struktury i procesy osadnicze*. Wrocław–Opole: Instytut Śląski.

Akty prawne

- Dekret z dnia 15 grudnia 1944 r. o przejęciu niektórych lasów na własność Skarbu Państwa (Dz.U. z 1945 r. Nr 15, poz. 82 z późn. zm.).
- Dekret z dnia 16 sierpnia 1949 r. o wymianie gruntów (Dz.U. z 1949 r. Nr 48, poz. 367).
- Dekret z dnia 6 września 1944 r. o przeprowadzeniu reformy rolnej (Dz.U. z 1944 r. Nr 4, poz. 17; tekst jednolity Dz.U. z 1945 r. Nr 3, poz. 13 z późn. zm.).
- Dekret z dnia 6 września 1946 r. o ustroju rolnym i osadnictwie na obszarze Ziemi Odzyskanych i b. Miasta Gdańska (Dz.U. z 1946 r. Nr 49, poz. 279 z późn. zm.).
- Rozporządzenie Rady (WE) nr 1234/2007 z dnia 22 października 2007 r. ustanawiające wspólną organizację rynków rolnych oraz przepisy szczegółowe dotyczące niektórych produktów (Dz.U. UE L z 2007 r. Br 299).
- Rozporządzenie Rady (WE) nr 1698/2005 z dnia 20 września 2005 r. w sprawie wsparcia rozwoju obszarów wiejskich przez Europejski Fundusz Rolny na rzecz Rozwoju Obszarów Wiejskich (Dz.U. UE L z 2005 r. Nr 277).
- Rozporządzenie Rady (WE) nr 73/2009 z dnia 19 stycznia 2009 r. ustanawiające wspólne zasady dla systemów wsparcia bezpośredniego dla rolników w ramach Wspólnej Polityki Rolnej i ustanawiające określone systemy wsparcia dla rolników (Dz.U. UE L z 2009 r. Nr 30)
- Uchwała Komitetu Ekonomicznego Rady Ministrów z 12 lutego 1949 r. w sprawie utworzenia przedsiębiorstw „Państwowe Gospodarstwa Rolne”, AAN, KERM, t. 10, k. 149.
- Ustawa z dnia 11 kwietnia 2003 r. o kształtowaniu ustroju rolnego (Dz.U. z 2003 r. Nr 64, poz. 592, z późn. zm.)
- Ustawa z dnia 12 marca 1958 r. o sprzedaży państwowych nieruchomości rolnych oraz uporządkowaniu niektórych spraw związanych z reformą rolną i osadnictwem (Dz.U. z 1958 r. Nr 17, poz. 71).

- Ustawa z dnia 14 kwietnia 1937 r. o ograniczeniu obrotu nieruchomościami powstałymi z parcelacji (Dz.U. z 1937 r. Nr 36, poz. 272).
- Ustawa z dnia 15 lipca 1920 r. o wykonaniu reformy rolnej (Dz.U. z 1920 r. Nr 70, poz. 462; przepisy wykonawcze do ustawy: Dz.U. z 1920 r. Nr 83, poz. 557).
- Ustawa z dnia 19 października 1991 r. o gospodarowaniu nieruchomościami rolnymi Skarbu Państwa (Dz.U. z 1991 r. Nr 107, poz. 46; tekst jednolity Dz.U. z 2007 r. Nr 231, poz. 1700 z późn. zm.).
- Ustawa z dnia 2 kwietnia 1997 r. – Konstytucja Rzeczypospolitej Polskiej (Dz.U. z 1997 r. Nr 78, poz. 483 z późn. zm.).
- Ustawa z dnia 20 marca 1950 r. o przejęciu przez Państwo dóbr martwej ręki, poręczeniu proboszczom posiadania gospodarstw rolnych i utworzeniu Funduszu Kościelnego (Dz.U. z 1950 r. Nr 9, poz. 87 z późn. zm.).
- Ustawa z dnia 24 stycznia 1968 r. o scalaniu i wymianie gruntów (Dz.U. z 1968 r. Nr 3, poz. 13).
- Ustawa z dnia 28 grudnia 1925 r. o wykonaniu reformy rolnej (Dz.U. z 1927 r. Nr 1, poz. 1 z późn. zm.).
- Ustawa z dnia 29 grudnia 1989 r. o zmianie Konstytucji Rzeczypospolitej Polskiej (Dz.U. z 1989 r. Nr 75, poz. 444).
- Ustawa z dnia 31 lipca 1923 r. o scalaniu gruntów (Dz.U. z 1927 r. Nr 92, poz. 833 z późn. zm.).
- Ustawa z dnia 31 stycznia 1961 r. o planowaniu przestrzennym (Dz.U. z 1961 r. Nr 7, poz. 47 z 1961 r.).
- Ustawa z dnia 31 stycznia 1961 r. o terenach budowlanych na obszarach wsi (Dz.U. z 1961 r. Nr 5, poz. 30).
- Ustawa z dnia 6 maja 2010 r. o zmianie ustawy o kształtowaniu ustroju rolnego (Dz.U. z 2010 r. Nr 110, poz. 725).
- Ustawa z dnia 9 marca 1932 r. o Funduszu Obrotowym Reformy Rolnej (Dz.U. z 1932 r. Nr 26, poz. 236).
- Ustawa z dnia 9 października 2015 r. o rewitalizacji (Dz.U. z 2015 r. Nr 2015, poz. 1777).