

ELŻBIETA DĄBROWSKA

WCZESNOŚREDNIOWIECZNY GRÓD W SZCZAWORYŻU, POW.
BUSKO ZDRÓJ, W ŚWIETLE BADAŃ W LATACH 1962—1968

Wczesnośredniowieczne grodzisko w Szczaworyżu, pow. Busko Zdrój, zwane przez ludność miejscową „wałami szwedzkimi”, znajduje się na północno-zachodnim stoku wzniesienia wypiętrzonego ok. 80 m ponad kotlinę (300 m npm.), należącego do pasma garbu pińczowsko-wójczańskiego.

Wzgórze to, położone w odległości około 1 km na południe od zabudowań wsi Szczaworyż, przy drodze prowadzącej do Skotnik Wielkich, nosi nazwę „Kapturowa Góra”, od sąsiadującego z nim w XIX wieku folwarku Kapturów. Zbudowane jest z utworów trzeciorzędowych, których górne partie tworzy zwietrzelina margli górnokredowych wraz z występującymi w niej resztkami pokrywy glacialnej, brak bowiem warstw wapieni litawskich i litotamiowych, chroniących margiel przed zwietrzeniem, występujących w obrębie sąsiednich wzgórz garbu pińczowsko-wójczańskiego. Poniżej „Kapturowej Góry”, w jądrze fałdu tektonicznego pokazują się wapienie wieku jurajskiego. Wiązą się z nim liczne źródła wytryskujące u stóp północno-zachodniego stoku wzgórza, które dają początek małemu bezimiennemu potokowi (ryc. 1).

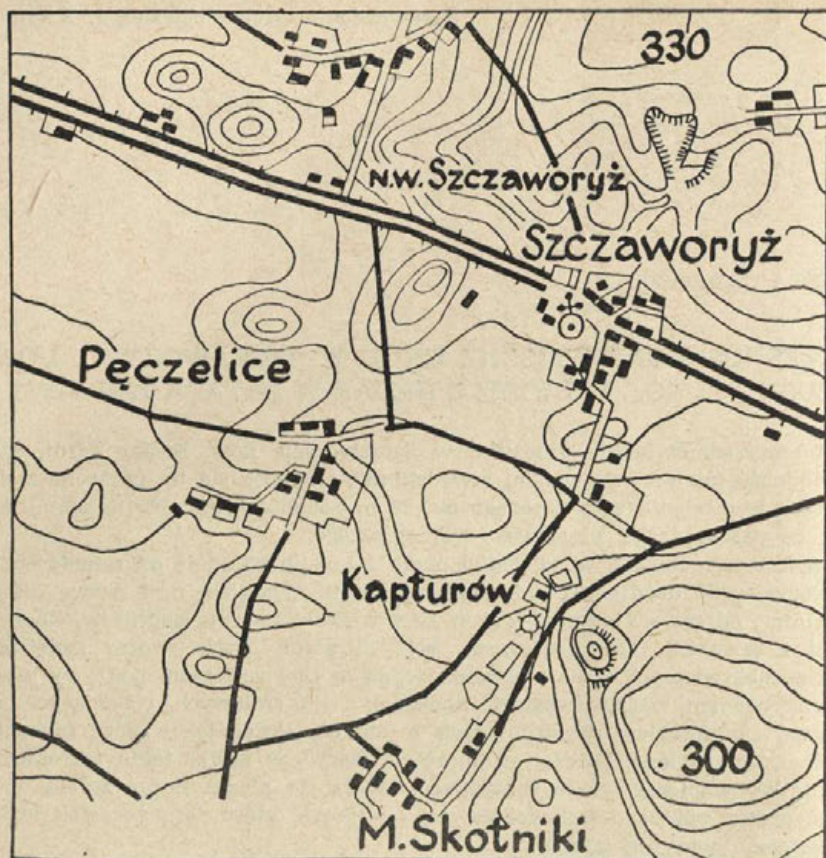
Grodzisko ma kształt nieregularnego wieloboku, zbliżonego do trapezu z zaokrąglonymi rogami, wyciągniętego wzdłuż linii północny zachód—południowy wschód, o łącznej powierzchni 6 ha. Od strony południowego wschodu odcinają grodzisko od kulminacji wzgórza dwa szerokie wały, przedzielone i poprzedzone fosami. Na uwagę zasługuje sposób łączenia wałów w narożu wschodnim, będący być może śladem fortyfikacji wjazdu. Pozostałe partie grodu bronione są wałami potrójnymi. Część północno-zachodnia grodziska została zniszczona przez kamieniołom. Znaczny stopień dewastacji terenu uniemożliwia rekonstrukcję przebiegu wałów w tej partii, jak również ich stosunku do źródeł wody (ryc. 2A).

Fortyfikacje grodu uległy dwukrotnej adaptacji i modyfikacji w czasach nowożytnych. W okresie wojen szwedzkich „starożytne te okopy” zostały zamienione przez Szmigielskiego na obóz warowny¹. W roku 1939 zniwelowano zachodnią część wałów dla urządzenia stanowisk artyleryjskich.

Grodzisko wzmiankowane jest także w wieku XIX. Pierwsze badania powierzchniowe przeprowadził przed rokiem 1905 E. Majewski (zebrany materiał znajduje się w Państwowym Muzeum Archeologicznym w Warszawie)². Ponownej

¹ Słownik geograficzny Królestwa Polskiego i Litwy, t. 9, Warszawa 1888, s. 826.

² E. Majewski, Materiały do mapy archeologicznej Królestwa Polskiego, „Światowit”, t. 6: 1905, s. 154.



Ryc. 1. Szczaworyż, pow. Busko. Plan sytuacyjny grodu

Rys. Jerzy Plaski

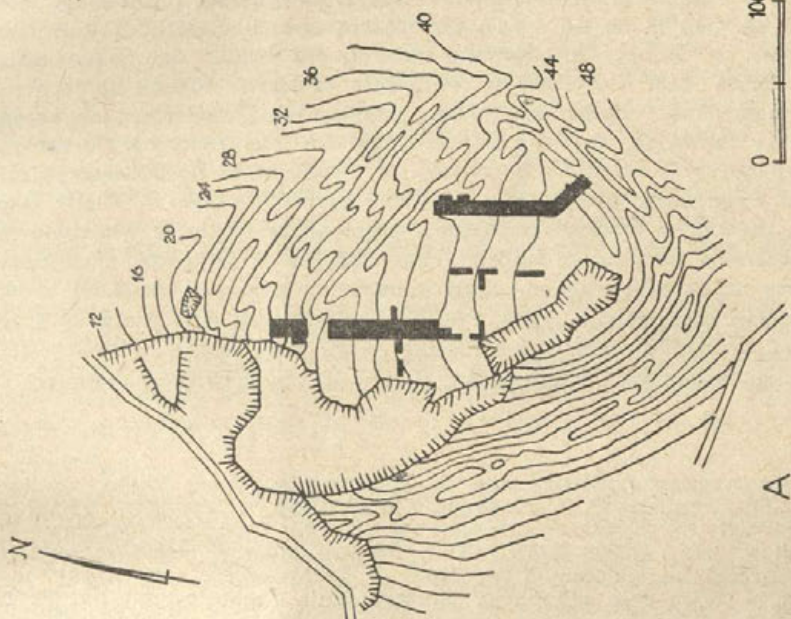
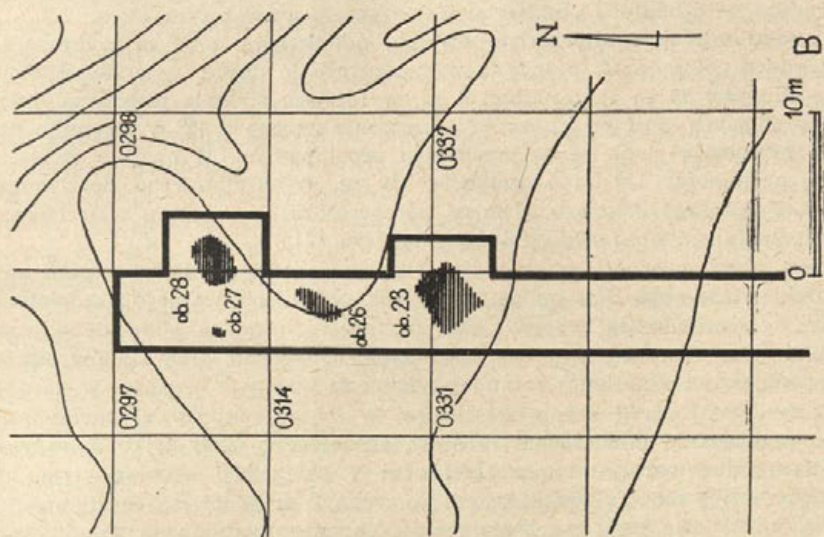
autopsji dokonała około roku 1950 Z. Wartołowska³. Wspomina o nim także A. Gardawski⁴. W roku 1960, po wstępnym rozpoznaniu terenowym, E. Dąbrowska z ramienia Komisji Archeologicznej Oddziału PAN w Krakowie przeprowadziła badania sondażowe grodu właściwego i międzywali, przecinając je systemem krzyżujących się rowów o szerokości 1 m⁵. Począwszy od roku 1962 prowadzone są na grodzisku systematyczne badania wykopaliskowe przez Zakład Archeologii Małopolski IHKM PAN w Krakowie⁶.

³ Archiwum Atlasu Archeologicznego IHKM PAN.

⁴ A. Gardawski, Wyniki wstępnych badań na grodzisku wczesnośredniowiecznym we wsi Chodlik, pow. Puławy, „Wiadomości Archeologiczne”, t. 2: 1954, s. 88.

⁵ E. Dąbrowska, Sprawozdanie z badań powierzchniowych prowadzonych w r. 1960 w dorzeczu Nidy, „Sprawozdania Archeologiczne”, t. 16: 1964, s. 383; tejsze, Sprawozdanie z badań sondażowych przeprowadzonych na grodzisku wczesnośredniowiecznym w Szczaworyżu, pow. Busko, w 1960 r., tamże, t. 15: 1963, s. 322–327.

⁶ E. Dąbrowska, Sprawozdanie z badań wykopaliskowych prowadzonych



Ryc. 2. Szczaworyż, pow. Busko:

A — plan grodu z naniesionymi wykopami z lat 1960—1968; B — plan wykopu wschodniego z wyeksplorowanymi w r. 1968 obiektami

Rys. Jerzy Piński

Gród właściwy, o kształcie nieregularnego wieloboku, posiada wymiary 200×125 m. Powierzchnia jego jest silnie nachylona z południowego zachodu na północny wschód — zgodnie z upadem stoku wzgórza, wynoszącym 13 m.

Obszar grodu właściwego przecięto dwoma, oddalonymi o 60 m wykopami, przebiegającymi z południa na północ (a więc ukośnie do upadu wzgórza). Wykop wschodni, o długości 75 m i szerokości 5 m, w miejscu styku z podwójną linią fortyfikacji broniących gród od kulminacji wzgórza skreślono o 45° w stosunku do siatki arów, przecinając wał i fosę przekopem prostopadłym. W obrębie wykopu zachodniego, o długości 110 m i szerokości 10 m, wyeksplorowano dotychczas 8 arów. Wykop ten przedłużono o 20 m na północ, poza obręb grodu właściwego, badając zasiedlenie wewnętrznego międzywała (ryc. 2B).

W wyniku przeprowadzonych prac stwierdzono stosunkowo słaby stopień zasiedlenia grodu właściwego. Nie oddaje on jednak obrazu pierwotnego osadnictwa wobec znacznego zniszczenia warstw górnych, spowodowanego silną denudacją i erozją stoku, przy równoczesnej twardości podłoża. Obecnie brak śladów osadnictwa (poza drobnymi ułankami ceramiki i kości w warstwie humusu) w górnej południowo-zachodniej partii grodu właściwego. W dolnej i środkowej partii grodu, pomimo przebadania powierzchni 10 arów, stwierdzono ślady tylko 5 budynków z nielicznymi jamami gospodarczymi oraz 7 palenisk i skupisk ceramiki i kości, będących być może pozostałościami po rozmytych budowlach naziemnych. Układają się one w dwa pasy przebiegające z północnego zachodu na południowy wschód: dolny pas — u stóp wału wewnętrznego, górny — w odległości 15 m na południe od niego⁷. Ponadto badania sondażowe roku 1960 wykazały istnienie zabudowań wzdłuż południowo-wschodniego wewnętrznego wału grodu, zniszczonych jednak silnie przez fortyfikacje z roku 1939.

ŹOdkryte w obrębie grodu właściwego chaty miały kształt prostokątny, o wymiarach od $4,4 \times 4,1$ m do $3,6 \times 3,2$ i $3,4 \times 2,2$ m (ryc. 3). Rogi budynków (z wyjątkiem chaty nr 9) były orientowane ku stronom świata, dna lekko wklęsłe. Chaty u podnóża wału ustawione są równolegle krótszymi bokami do jego ścian. Paleniska zbudowane z ułanków eratyków granitowych i wapienia, umieszczonych w zagłębieniu calowym, znajdują się zazwyczaj we wschodnim narożu chaty lub też na zewnątrz, przy ścianie południowej. W chacie nr 23 do budowy paleniska użyto także fragmentów granitowego kamienia żarnowego (ryc. 4). Słaby stopień zachowania drewna w środowisku rędzinno-wapiennym wyklucza właściwie możliwość odtworzenia konstrukcji budowy chat. Jedynie w przypadku dwupoziomowego obiektu nr 23 zachowały się ślady konstrukcji zrębowej wkopanej w całec, poniżej poziomu użytkowania chaty (ryc. 3). Natomiast na dnie chaty nr 9, obok dużego głazu wapiennego, znaleziono czaszkę świni, którą można by interpretować jako ofiarę zakładzinową⁸. Brak śladów pożaru któregokolwiek z opisanych budynków.

na grodzisku wczesnośredniowiecznym w Szczaworyżu, pow. Busko, w latach 1962—1963, „Sprawozdania Archeologiczne”, t. 17: 1965, s. 255—264; teŹże, *Studia nad osadnictwem wczesnośredniowiecznym ziemi wiślickiej*, Wrocław—Warszawa—Kraków 1965, s. 268—274; teŹże, *Sprawozdanie z badań wykopaliskowych na wczesnośredniowiecznym grodzisku w Szczaworyżu, pow. Busko, w latach 1965—1966 (rejon gród właściwy)*, „Sprawozdania Archeologiczne”, t. 20: 1969, s. 277—286.

⁷ Zob. Dąbrowska, *Studia...*, ryc. 60; teŹże, *Sprawozdanie ... w latach 1965—1966...*, ryc. 2.

⁸ Dąbrowska, *Sprawozdanie ... w latach 1962—1963...*, ryc. 3.

Poza chatami mieszkalnymi na specjalną uwagę zasługuje obiekt gospodarczy oznaczony nrem 15, położony u stóp wału wewnętrznego, w północnej partii grodu. Miał on kształt wieloboku, o wymiarach $2,5 \times 3,2$ m. Wejście poprzedzały małe korytarzyk. W środku budynku znajdowało się kolisto zagłębione palenisko, o średnicy około 40 cm, wyłożone na dnie ułamkami granitu i bryłami żużła żelaznego oraz węglem drzewnym. Należy je interpretować jako dymarkę. Przy jej wschodniej krawędzi leżał silnie przepalony glaz granitowy z wyłobionym u góry rowkiem, o przekroju w kształcie litery „V”, dalej zaś drugie palenisko (dymarka?), otoczone ułamkami wapienia. W północnej części obiektu znaleziono duży eratyk granitowy ze śladami licznych odbić i zacieków żelazistych, służący zapewne za kowadło, a obok niego duży kamień żarnowy, umieszczony w obudowie drewnianej, obecnie zwęglonej⁹.

W wypełniku obiektu nr 15 znaleziono oprócz ułamków ceramiki i kości również dużą ilość grud żużła i żelaza, a także liczne ułamki i półfabrykaty przedmiotów żelaznych. Były wśród nich: dwa fragmenty siekiarki, pochodzące być może z jednego egzemplarza (ryc. 6k-l), 2 dłułka żelazne, grot strzały, a także ułamki bliżej nie określonego przedmiotu miedzianego i stopionych tygielków¹⁰. Materiały te pozwalają interpretować obiekt nr 15 jako pracownię metalurgiczną (hutę?), gdzie na małej powierzchni mielono i przetapiano rudę oraz przekuwano zużyte przedmioty żelazne¹¹. Z tym obiektem wiąże się prawdopodobnie oddalone od niego o 2,5 m znalezisko 7 identycznych żelaznych grotów strzał z tuleją i zadziarami (obiekt nr 13).

Zamykając omawianie zabudowy grodu właściwego, należałoby jeszcze wspomnieć o występujących tam bezpośrednio na calcu zgrupowaniach drobnych ułamków wapienia, tworzących warstwę o miąższości 10–20 cm, bez jakichkolwiek śladów przepalenia. Układają się one w szerokie pasy (0,5–6 m), biegnące zgodnie z nachyleniem wzgórza, przecinając powierzchnię grodu właściwego z południa na północ. Pomimo znajdowania pomiędzy kamieniami, a także w partii stropowej drobnych zabytków wczesnośredniowiecznych, są one najprawdopodobniej utworami naturalnymi. Przeprowadzone obserwacje nad pierwotnym rozmieszczeniem okruchów wapienia w warstwie gliniastej zdają się wskazywać na poważną rolę procesów wymarzenia materiału z podłoża. Procesy te łącząc się z procesami erozyjnymi mogły doprowadzić do powstania regularnych skupień gruzowego materiału wapiennego bezpośrednio pod humusem¹², mylnie uznanych w latach 1962–1963 za ślady obiektów kulturowych (tj. ławy fundamentowe budynków czy fortyfikacji)¹³.

Zabudowa międzywali grodu szczaworyskiego została dotychczas słabo rozpoznana. Przeprowadzone w roku 1968 badania północno-wschodniej partii pierwszego międzywala (pomiędzy wewnętrznym a środkowym wałem grodu) wykazały, iż ma ona charakter regularny, zgodnie z przebiegiem krzywizny wałów. Wyeksplorowana prostokątna chata nr 101 (o wymiarach $3,4 \times 3,7$ m) zwrócona była

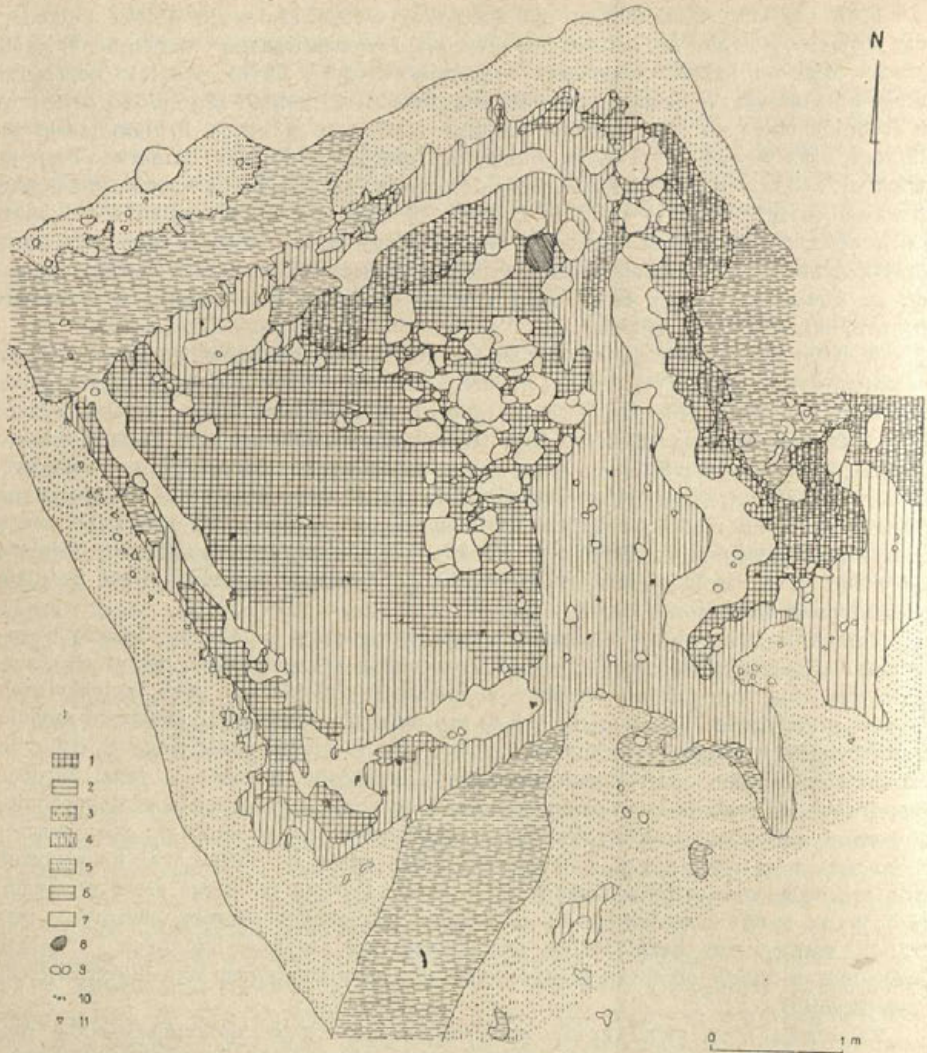
⁹ Zob. Dąbrowska, *Sprawozdanie ... w latach 1965–1966...*, ryc. 5, 6 i 7.

¹⁰ Przypuszczenie to potwierdziły w pełni wyniki badań metalograficznych obu fragmentów, przeprowadzone przez doc. dr. J. Piaskowskiego.

¹¹ Materiały w opracowaniu doc. dr. J. Piaskowskiego. Wstępne badania wykazały, iż w obiekcie nr 15 wytapiano miejscowe rudy darniowe o podwyższonej zawartości fosforu, uzyskując żelazo i stal. Stosowana była obróbka cieplna. W jednym wypadku stwierdzono nawęglanie narzędzia.

¹² Według łaskawej informacji doc. dr. Z. Czeppe.

¹³ Dąbrowska, *Sprawozdanie ... w latach 1962–1963...*, s. 255, 256, ryc. 1 i plan I.



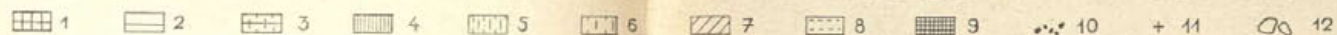
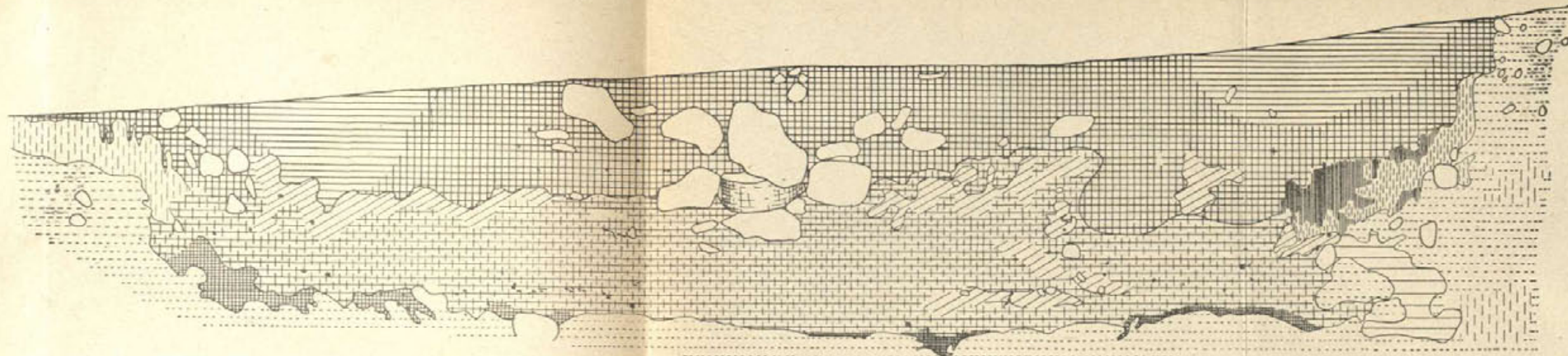
Ryc. 3. Szczaworyż, pow. Busko. Gród właściwy. Rzut chaty nr 23:

1 — rędzina przemieszana z marglelem; 2 — margiel przebrudzony rędziną; 3 — rędzina z gliną i marglelem; 4 — ruda glina calcowa; 5 — margiel calcowy; 6 — rędzina z piaskiem; 7 — margiel calcowy na wtórnym złożu; 8 — przepalony granit; 9 — ułamki wapienia; 10 — ułamki węgla drzewnego; 11 — fragmenty naczyń

Rys. Jerzy Płaski

krótszym bokiem ku wałom grodu. Południową jej część zajmowało zrujnowane palenisko ułożone z ułamek wapienia i eratyków granitowych.

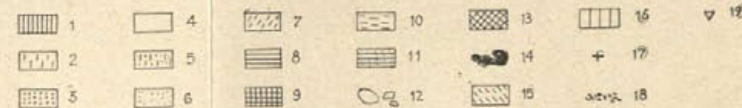
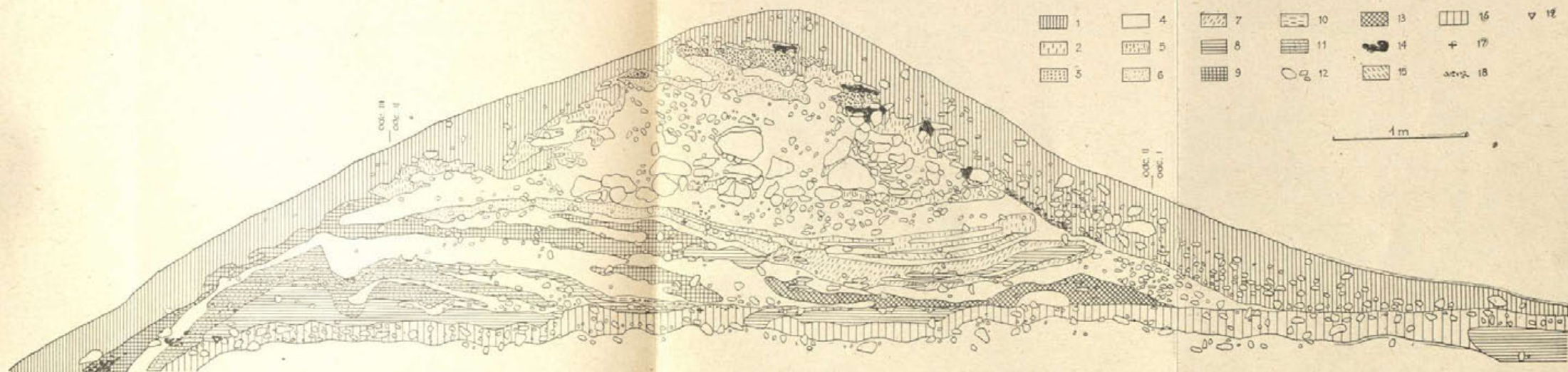
Badania fortyfikacji objęły dotychczas wewnętrzny wał grodu w jego najlepiej zachowanej południowo-wschodniej partii. Wał ten, obecnie o wysokości 2,6 m (licząc od wnętrza grodu właściwego) i szerokości 12 m u podstawy, przecięto przekopem prostokątnym o szerokości 7,5 m (ryc. 2A). W obrębie wału stwierdzono



Ryc. 4. Szczaworyż, pow. Busko. Gród właściwy. Profil chaty nr 23:

1 — rędzina przemieszana z marglem; 2 — margiel przybrudzony rędziną; 3 — rędzina z gliną i marglem; 4 — węgiel drzewny; 5 — ruda glina przemieszana z marglem; 6 — ruda glina calcowa; 7 — margiel na wtórnym złożu; 8 — margiel calcowy; 9 — rędzina przemieszana z gliną i węglem drzewnym; 10 — ułamki węgla drzewnego; 11 — ułamki kości zwierzęcych; 12 — ułamki wapienia

Rys. Jerzy Płaski



Ryc. 5. Szczaworyż, pow. Busko. Profil wewnętrznego wału grodu:

1 — humus współczesny (plaszcz); 2 — jasnobrunatna rędzina przemieszana z marglem; 3 — ciemnożółty piasek; 4 — drobny gruz marglowy; 5 — margiel przepalony na czerwono; 7 — margiel przybrudzony rędziną; 8 — rędzina zapiaszczona; 9 — zamarglona i zapiaszczona rędzina; 10 — brunatna glina z piaskiem; 11 — rędzina przemieszana z marglem i drobnym węglem drzewnym; 12 — ułamki wapienia; 13 — rude gliny; 14 — spalone belki; 15 — margiel z piaskiem; 16 — humus pierwotny; 17 — fragment naczynia; 18 — drobne przepalone drewno; 19 — ułamki kości

Sprawozdania Archeologiczne, t. XXII, 1970

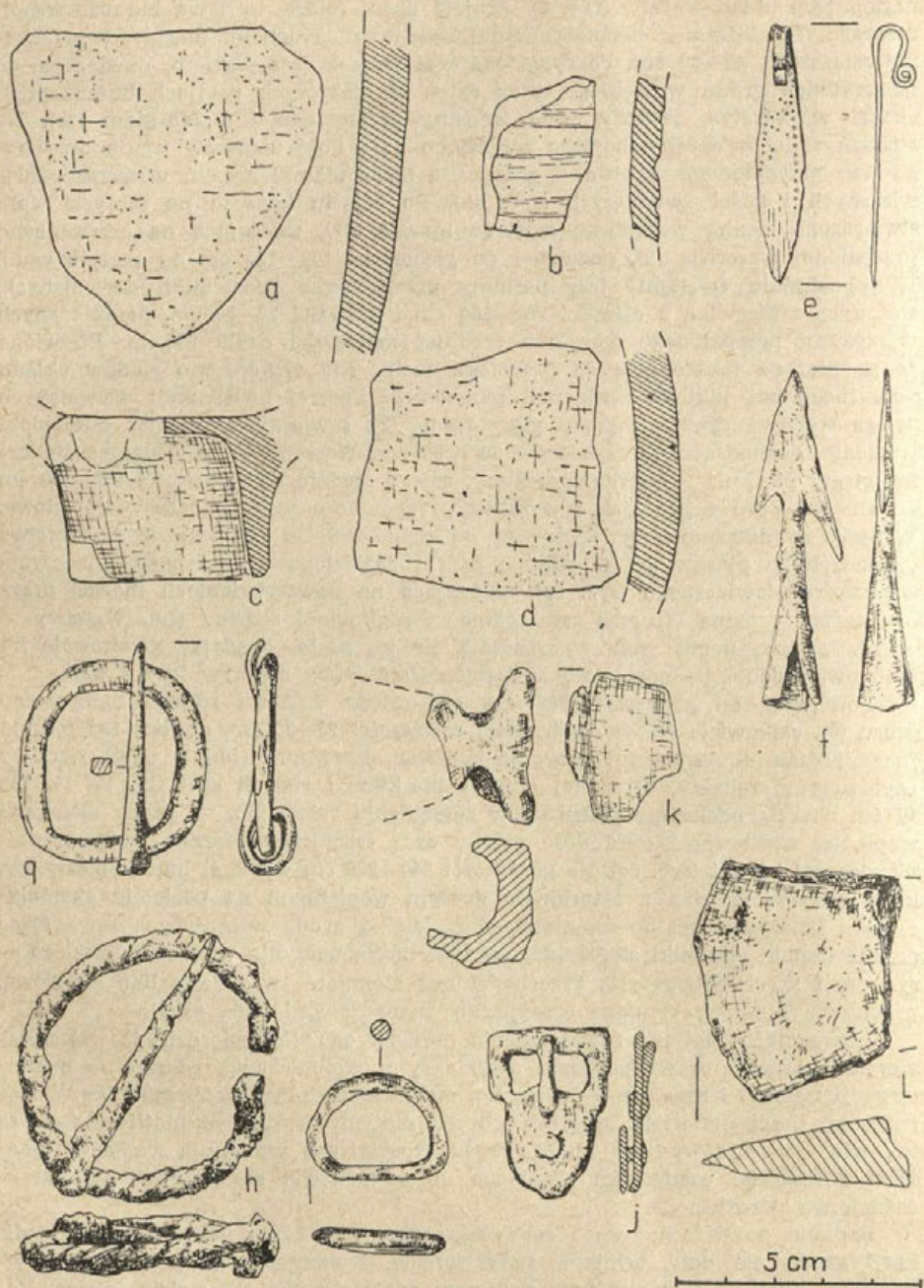
następujący układ warstw (ryc. 5). Poniżej darni zalega warstwa humusu współczesnego (1), złożona z ciemnobrunatnej rędziny z okruskami margla, o przeciętnej miąższości 20—50 cm. Pokrywa ona wał wraz z rozsypiskiem, nawiązując do nawarstwień grodu właściwego, przy czym w niektórych partiach humus przechodzi w warstwę jasnobrunatnej rędziny przemieszanej z marglem (1a). Na stokach wału w obrębie humusu znaleziono dużą ilość ułamków węgla drzewnego oraz przepalonego wapienia i granitu, a także ułamki naczyń wczesnośredniowiecznych i kości zwierzęcych (ryc. 6b). Po zdjęciu humusu na szczycie wału stwierdzono cienką warstwę czystego margla (1a), zalegającą na czerwonej przepalonej warstwie (2), sięgającej do głębokości 100—130 cm od szczytu wału. W jej obrębie wystąpiły trzy poziomy przepalonych konstrukcji drewnianych, złożonych z bierwion o długości 230—380 cm i grubości 20—30 cm, przekładanych warstwami przepalonego margla o średniej miąższości około 20 cm. Bierwiona te są ułożone prostopadle do przebiegu wału. Nie stwierdzono śladów układu podłużnego ani jakichkolwiek pali pionowych. Poniżej konstrukcji drewnianych zalega warstwa drobnego gruzu marglowego (3), zawierająca również duże bloki wapienia, dochodzące do rozmiarów 60×80 cm. Warstwa ta, posiadająca nieliczne wtręty piasku i żółtobrunatnej gliny, zalega średnio do głębokości 170—230 cm od szczytu wału i jest (jak i warstwa przepalonego margla) całkowicie jałowa. W partii zewnętrznej wału, począwszy od głębokości 170 cm, pojawia się warstwa ciemnożółtego piasku (5), w obrębie której znaleziono duży fragment naczynia wczesnośredniowiecznego (ryc. 6a), zalegająca na nawarstwieniach margla przybrudzonego rędziną (6) oraz zamarglonej i zaglinionej rędziny (7a). Warstwy te w zewnętrznej partii wału wybrzuszają się ku górze, opadając gwałtownie ku środkowi grodu i podnosząc się następnie. Dają jakby negatyw fosy i wału.

Począwszy od głębokości 200—210 cm zalega warstwa żółtego marglowego gruzu (8), całkowicie jałowa, o średniej miąższości 25—35 cm, poniżej zaś rędzina przemieszana z marglem i drobnym węglem drzewnym (10), a dalej warstwy zapiaszczonej rędziny, brunatnej gliny z piaskiem i rudych glin (12, 13, 14, 15). W ich obrębie odsłonięto palenisko w zagłębieniu calcowym, wyłożone ułami kami wapienia, zawierające dużą ilość polepy oraz fragmenty ceramiki wczesnośredniowiecznej i kości (ryc. 6d). Na głębokości 280—300 cm wystąpił humus pierwotny, który stanowi rędzina z naturalnym gruzem wapiennym na poziomie akumulacyjnym (analogicznym do domniemanych „ław” z grodu właściwego), zawierająca drobne ułamki ceramiki starożytnej (w tym nóżkę naczynia wczesnorzymskiego — ryc. 6e) i kości zwierzęcych. Przechodzi ona stopniowo w zwietrzelinę marglową, przecinaną niekiedy rynnami erozyjnymi wypełnionymi rudą gliną.

Interpretując opisane nawarstwienia możemy ogólnie stwierdzić, iż wał szczaworyski posiadał prawdopodobnie dwie fazy funkcjonowania. Starszą — o konstrukcji ziemnej i młodszą — kamienną, zwieńczoną drewnianą przekładką. Wobec znikomej ilości materiału zabytkowego nie możemy wykluczyć możliwości, iż są to dwie fazy budowy tego samego wału. Poniżej ich występują ślady wczesnośredniowiecznego osadnictwa otwartego, a w warstwie pierwotnego humusu — osadnictwa starożytnego.

Badania powierzchniowe i sondażowe przeprowadzone na zewnątrz fortyfikacji grodu nie dały wyników pozytywnych. Kulminacja „Kapturowej Góry”, jak i jej wschodnie zbocza poza parowem zdają się być całkowicie jałowe. Natomiast w odległości 200 m od grodziska, na polach nad strumieniem, znaleziono ułamki naczyń wczesnośredniowiecznych (stan. 4)¹⁴.

¹⁴ Dąbrowska, *Studia...*, s. 272, 273, tabl. XVIII 2.



Ryc. 6. Szczaworyż, pow. Busko. Zabytki z grodu właściwego i z wału:

a-d — zabytki znalezione w obrębie wału wewnętrznego; e — przedmiot platerowany srebrem znaleziony w obrębie obiektu nr 22; f — grot strzały znalezionej w obrębie grodu właściwego; g — żelazna sprzączka znaleziona w obrębie humusu; h — żelazna sprzączka podkowiasta z chaty nr 28; i — kółko żelazne; j — sprzączka żelazna z chaty nr 9; k-l — fragmenty siekierki z obiektu nr 15

W porównaniu z inwentarzami innych grodzisk Polski południowej tego okresu należy podkreślić znalezienie tu dużej ilości zabytków żelaznych. Przeważają wśród nich drobne części uzbrojenia i najprostsze narzędzia, w małym tylko stopniu mogące się przysłużyć do ustalenia chronologii obiektu.

Wśród militariów na pierwszy plan wysuwają się żelazne groty strzał z skręconą wokół własnej osi nasadą tulei i długimi zadziarami. Znalaziono ich dotychczas 17 sztuk, z czego większość w obrębie i bezpośrednim sąsiedztwie obiektu nr 15, będącego być może miejscem ich produkcji¹⁵. Ponadto znaleziono 1 mały liściowaty grocik z trzpieniem oraz 1 belt kuszy. Groty te mają jednak bardzo szerokie ramy czasowe występowania, obejmujące cały okres wczesnego średniowiecza, a nawet znacznie poza niego wykraczające¹⁶. Jedynie belty kusz pojawiają się dopiero w XII wieku¹⁷. Interesujący nas egzemplarz znaleziony został w warstwie humusu na obszarze pozbawionym obiektów kulturowych. Natomiast pewne podstawy dla datowania może dać fragment zaczepu ostrogi typu karolińskiego, znaleziony w obiekcie nr 22, posiadający liczne nawiązania do egzemplarzy czeskich i morawskich z IX wieku¹⁸. Szczegółowego opracowania natomiast wymaga znalezisko fragmentu kolczugi, o kółeczkach łączonych nitami. A. Nadolski odnosi je najwcześniej do wieków X—XII¹⁹. Ostatnio na grodzisku w Lubomi, pow. Rybnik, znaleziono jednak kilka kółeczek w zespołach datowanych już na drugą połowę wieku VIII i wiek IX²⁰.

Wśród narzędzi przeważają zdecydowanie noże (16, sztuk), znaleziono też dłułka (5 sztuk) i krzesiwa żelazne (2 fragmenty). Do uściślenia chronologii mogą się przyczynić 2 fragmenty siekierki, znalezione w obiekcie nr 15 (ryc. 6k-l). Gdyby pochodziły one z jednego egzemplarza, można by go rekonstruować jako siekierkę o wąskim ostrzu i osadzie z wąsami, bez wyodrębnionego młotka, typu Popęszyce, i datować na VII—VIII wiek²¹. Przed zakończeniem badań metalurgicznych określenie to należy jednak traktować z największą ostrożnością. Z narzędzi niemetalowych należałoby wymienić ryłce kościane (9 sztuk), oselki z piaskowca (8 sztuk) oraz przęśliki gliniane (2 sztuki), z łupku (2 sztuki) i wapienia (1 okaz). W końcu należałoby wspomnieć domniemany fragment misy żelaznej oraz znalezisko 3 egzemplarzy tzw. „raków”, których funkcja nie jest dotychczas w pełni wyjaśniona, a także liczne ułamki okuć żelaznych.

Osobną grupę stanowi pięć żelaznych sprzączek do pasa, o bardzo różnorodnych formach. Dwie z nich to bardzo rozpowszechnione we wczesnym średniowieczu sprzączki prostokątne z zaokrąglonymi rogami (ryc. 6g) i jedna półkolista (ryc. 6i). Na górnym poziomie chaty nr 9 znaleziono prostokątną sprzączkę żelazną z półkolistą blaszką do umocowania rzemienia, będącą importem lub naśladownictwem wytworów wielkomorawskich z IX i przełomu IX/X wieku (ryc. 6j)²², w chacie nr 28 zaś żelazną sprzączkę podkowiastą o ramie skręconej wokół wła-

¹⁵ Dąbrowska, *Sprawozdanie ... w latach 1965—1966...*, s. 280—281.

¹⁶ A. Nadolski, *Studia nad uzbrojeniem polskim w X, XI i XII wieku*, Łódź 1954, s. 64; A. F. Miedwiediew, *Rucznoje mietatielnoje orużije, łuk i striely, samostrieli VIII—XIV ww.*, [w:] *Archieologija SSSR. Swod archieologičeskich istočnikow*, wp. E 1—36, Moskwa 1966, s. 56.

¹⁷ Nadolski, *Studia...*, s. 65.

¹⁸ V. Hrubý, *Staré Město — velkomoravské pohřebiště „na Valách”*, *Monumenta Archeologica*, t. 3, Praha 1955, s. 186—187.

¹⁹ Nadolski, *Studia...*, s. 80.

²⁰ Według uprzejmej informacji dr. J. Szydłowskiego.

²¹ W. Sarnowska, *Topory wczesnośredniowieczne z obszaru Śląska*, „Światowit”, t. 24: 1962, s. 502—503.

²² Hrubý, *Staré Město...*, s. 192, tabl. 34: 5, 8.

snej osi (ryc. 6h). Sprzączki te wywodzone są powszechnie z obszarów bałtyjskich i północnoruskich, przy czym egzemplarze wykonane z żelaza, określane jako późniejsze, odnoszone są najwcześniej do wieków IX—X²³. Według M. Dekówny stanowiły one na ziemiach polskich już w X wieku wyrób miejscowy²⁴. Niestety najbliższe terytorialnie Szczaworyżowi znaleziska z grodu w Stradowie, pow. Kazimierza W.²⁵, i osady na „Czwartku” w Lublinie²⁶ nie są ściśle datowane. Należy jeszcze wspomnieć o zagadkowym przedmiocie żelaznym, platerowanym srebrem, którego przeznaczenie nie zostało dotychczas określone (ryc. 6e)²⁷.

Ceramikę grodu szczaworyskiego możemy podzielić na trzy grupy typologiczne. Pierwsza — to szerokootworowe, wazowate oraz baniaste naczynia ręcznie lepiące, obtaczane jedynie górami, wykonane z gliny schudzonej dużą domieszką tłuczni granitowego i kwarcytowego oraz droбноziarnistego piasku. Na uwagę zasługuje zdobienie naczyń tej grupy, nie występujące jednak na wszystkich egzemplarzach. Obok pospolitego ornamentu pasm lub pojedynczych linii falistych pojawiają się wątki nie znane z innych stanowisk tego okresu, jak rzędy wgłębień pionowych, pasma nakłuc grzebieniem ujęte w ramy linii poziomych, czy też rodzaj festonów, wykonanych nakłuciami pątykiem (ryc. 7).

Grupa druga — jest stosunkowo słabo reprezentowana. Należą do niej naczynia zachowane tylko fragmentarycznie, wykonane z gliny białej z dodatkiem wapnia, bogato ornamentowane i obtaczane prawie na całej powierzchni²⁸.

Grupa trzecia — zawiera naczynia baniaste i jajowate wykonane z gliny schudzonej dużą domieszką droбноziarnistego piasku, całkowicie obtaczane. Ornament to żłobki poziome z pojedynczą linią falistą lub rzędami nacięć na ich tle.

W oparciu o przedstawione powyżej dane typologiczne i technologiczne grupy te można datować jedynie ogólnie w ramach chronologii ceramiki małopolskiej. Pierwszą — na okres od VII do początków IX wieku, trzecią — od przełomu wieków IX i X aż do schyłku wieku XII. Ceramika biała (grupa 2) nie występuje w Szczaworyżu nigdy samodzielnie, towarzysząc przeważnie grupie trzeciej. Okres jej największej frekwencji przypada na IX wiek²⁹.

Na specjalną uwagę, poza opisanymi powyżej zabytkami związanymi z produkcją metalurgiczną, zasługuje zagadkowe (jak dotychczas) znalezisko ułamków skały gabra (labradorowo-piroksenowej) w obrębie i najbliższym sąsiedztwie chałty nr 23. W wyniku przeprowadzonych badań mikroskopowych szlifów wykonanych z tych ułamków udało się prawie całkowicie wykluczyć ich pochodzenie z ziem polskich, ze znanych złóż śląskich na Górze Ślęży i w okolicach Nowej Rudy. Najprawdopodobniej pochodzą one z Czech lub Ukrainy, trudno bowiem je

²³ H. Arbman, *Birka. Die Gräber*, wyd. 1, Uppsala 1943, s. 353, ryc. 303, tabl. 51: 5, s. 377—379, ryc. 328: 15, tabl. 51, 4 ab; I. I. Lapuszkina, *Goroditszcze Nowotroickoje*, „Materiały i issledowanija po archieologii SSSR”, t. 74: 1958, s. 98, ryc. 65: 3; B. A. Kołczin, *Chronologija nowgorodskich driewnosti*, „Sowietskaja Archieologija”, nr 2, 1958, s. 100, ryc. 3: 12 i 4;

²⁴ M. Dekówna, *Kontakty handlowe Polski z innymi obszarami w okresie od połowy X do końca XIII wieku* (maszynopis).

²⁵ Dąbrowska, *Studia...*, s. 263—264, ryc. 54, 5, 6.

²⁶ M. Młynarska-Kaletynowa, *Wczesnośredniowieczna osada na Czwartku w Lublinie w świetle badań wykopaliskowych w latach 1959—1962*, „Rocznik Lubelski”, t. 9: 1966, s. 199, ryc. 10A.

²⁷ Dąbrowska, *Sprawozdanie ... w latach 1965—1966...*, s. 283—284.

²⁸ Dąbrowska, *Studia...*, ryc. 63: 7.

²⁹ E. Dąbrowska, *Uwagi o chronologii najstarszej wczesnośredniowiecznej ceramiki w Małopolsce*, „Sprawozdania z Posiedzeń Komisji Oddziału PAN w Krakowie”, Styczeń—czerwiec 1963, s. 57 n.

wiązać z gabrem nawierconym w podłożu Karpat fliszowych, poniżej utworów dolnego dewonu³⁰. Zagadkowe jest również przeznaczenie interesujących nas ułamków gabro, w których intencjonalne przeniesienie do grodu trudno wątpić wobec rzadkości tego minerału. Skąpy gabrowe użytkowane były przede wszystkim jako materiał do dekoracji architektonicznej (we wczesnym średniowieczu w Polsce znany jest tylko jeden wypadek ich zastosowania jako okładziny domniemanego grobowca Mieszka I w katedrze w Poznaniu³¹), żaden jednak z fragmentów szczaworyskich nie nosi śladów obróbki. Nie można całkowicie wykluczyć przeniesienia gabro do Szczaworyża jako skały płonej dla występujących w nim rud żelaza, a przede wszystkim magnetytu³². Brak jednak jakichkolwiek danych o jego eksploatacji w tym celu.

Grodzisko w Szczaworyżu dostarczyło też licznych materiałów zoologicznych i botanicznych. Wśród określonych dotychczas kości zwierzęcych wydobytych w latach 1962—1966 przeważają zdecydowanie szczątki zwierząt domowych, w tym świni (*Sus sp.*) oraz bydła rogatego (*Bos taurus L.*). Ponadto znaleziono kości owcy lub kozy (*Ovis sp.*, *Capra sp.*), konia (*Equus caballus L.*) i w małych ilościach psa (*Canis familiaris L.*). Rzadkie są znaleziska kości zwierząt dziko żyjących, jak: jelenia (*Cervus elaphus L.*), dzika (*Sus scrofa sp.*), bobra (*Castor fiber L.*), sarny (*Capreolus capreolus L.*) i zająca (*Lepus cf. europeus Pall.*) oraz bliżej nie określonych ptaków (*Aves sp.*) Ponadto znaleziono po jednym egzemplarzu kości tura (*Bos cf. primigenius Boj.*) i lisa (*Vulpes Vulpes L.*)³³.

Z rozpoczętych dopiero badań antrakotomicznych węgla znajdujących w obrębie budynków grodu właściwego wynika znaczna przewaga dębu (*Quercus sp.*), przy współużytkowaniu drewna sosnowego (*Pinus silvestris L.*)³⁴. Zwęglone konstrukcje wału nie były dotychczas badane.

Poza zabytkami pochodzącymi z okresu wczesnego średniowiecza na obszarze grodziska w Szczaworyżu odkryto też zabytki z innych epok. W górnej południowej partii wzgórza występują materiały paleolityczne reprezentujące późne przemysły wschodniograweckie typu Małego Antoniówa. Zalegają one w powierzchniowych warstwach gleby (okazy silnie biało spatynowane) oraz w stropie części glin wypełniających rynny erozyjne wycięte w powierzchni margla (okazy niespatynowane). Znaleziono tam kilka drobno łuskanych drapaczy wiórowych, esowaty półtylczak (typu Rgani), fragment tyłczaka, przekłuwacze, skrobacze wielorakie na odlupkach, łuszczeń biegunowy, liściak typu mazowszańskiego oraz półsurowiec i odpadki. Najciekawszym egzemplarzem narzędzia jest wiórek drobno obubocznie załuskany, posiadający szeroki wierzchołek uformowany obustronnie przez zagładzenie ostrza. Okaz ten jest jednym z nielicznych wypadków gładzenia kamienia w paleolicie górnym, a jedynym chyba wypadkiem formowania ostrza narzędzia kamiennego przez gładzenie. Materiały szczaworyskie, łącznie z nowymi stanowiskami tego typu, wykrytymi w północnej Kielecczyźnie, mogą wskazywać na ewentualne istnienie na tym terenie lokalnej grupy późno- czy epigraweckiej. Niestety, poza sporną chronologią Małego Anto-

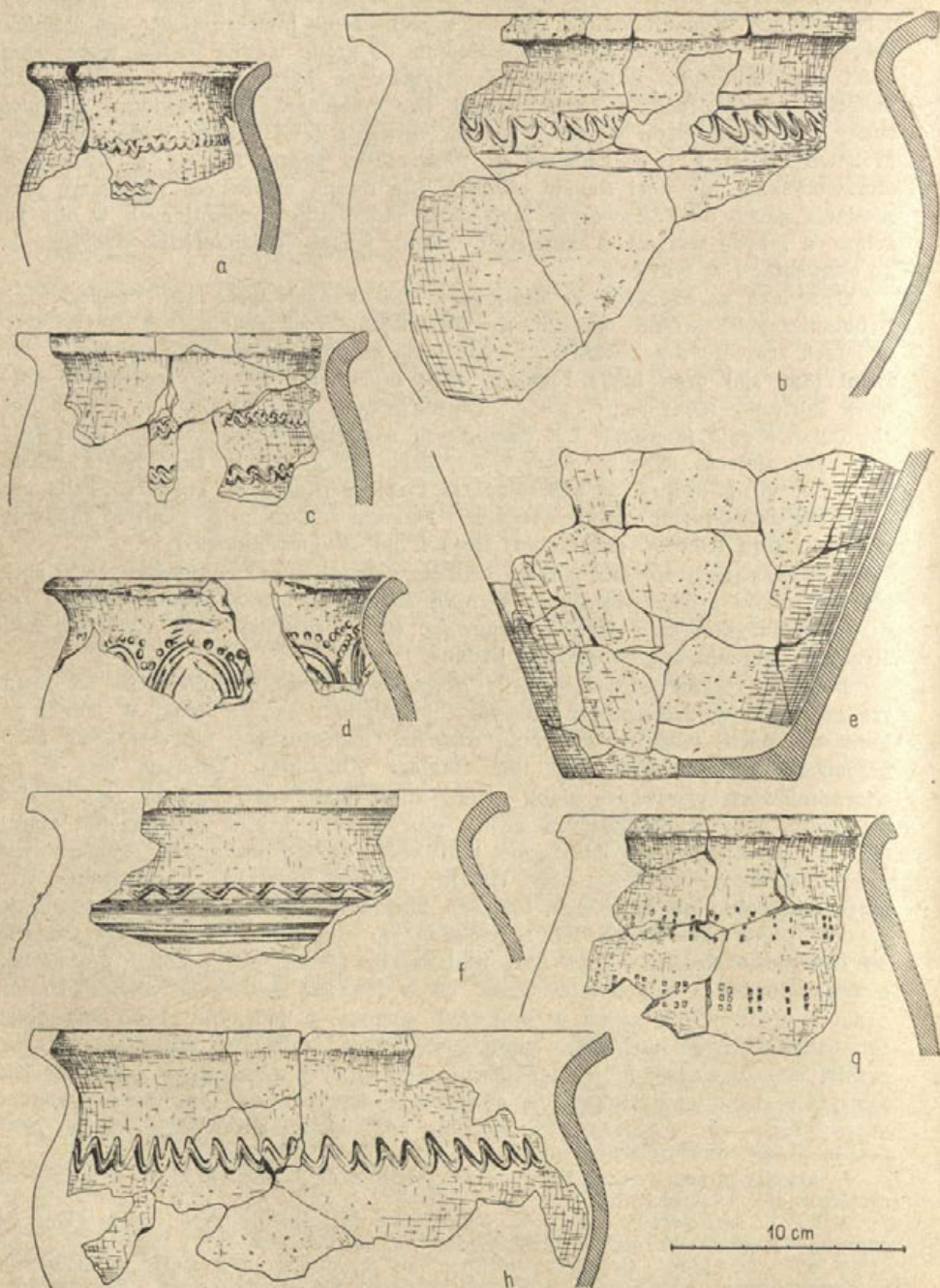
³⁰ Analizy przeprowadzili doc. dr W. Heflik i dr J. Dyczek z Akademii Górniczo-Hutniczej w Krakowie.

³¹ K. Józefowiczówna, *Z badań nad architekturą przedromańską w Poznaniu*, Wrocław—Warszawa—Kraków 1967, s. 53, 149, 176—177 i ryc. 42.

³² W. Heflik, *Gabro znalezione na grodzisku wczesnośredniowiecznym w Szczaworyżu, pow. Busko. Próba wyjaśnienia jego pochodzenia*, „Sprawozdania z Posiedzeń Komisji Oddziału PAN w Krakowie”, t. XII 2, 1968, s. 433—434.

³³ Według analizy dr. L. Sycha.

³⁴ Według analizy mgr B. Pawlikowej.



Ryc. 7. Szczawczyż, pow. Busko. Ceramika fazy I

Rys. Jerzy Płaski

niowa (Würm 3?) stanowiska te łącznie ze Szczaworyżem nie nadają się do ściśle geologicznego datowania³⁵.

Ponadto we wschodniej partii grodu odsłonięto dwie płytkie jamy (obiekty nr 25 i 27), zawierające bardzo zniszczone fragmenty ceramiki neolitycznej lub wczesnobrązowej, trudne jednak do bliższego zakwalifikowania. Poniżej zaś nawarstwień wału wewnętrznego wystąpiły ułamki ceramiki starożytnej, w tym fragment nóżki naczynia wczesnorzymskiego.

Gród w Szczaworyżu nie powstał zatem na surowym korzeniu, lecz w miejscu zasiedlonym już w starszych epokach i początkach wczesnego średniowiecza. Czas jego funkcjonowania możemy zamknąć w ogólnych ramach od VII do XII wieku. Chronologicznie przy tym najlepiej udokumentowane są wieki IX i X (zaczep ostrogi typu karolińskiego, żelazna sprzączka typu wielkomorawskiego, żelazna sprzączka podkowiasta). W oparciu o analizę materiału ceramicznego możemy wyróżnić dwie fazy zasiedlenia grodu: starszą — od VII do przełomu VIII i IX wieku i młodszą — od wieku IX do XI—XII. Nie znajdują one pełnego odbicia w układzie stratygraficznym wału. W obrębie grodu właściwego nie znaleziono też materiałów mogących odpowiadać wczesnośredniowiecznej osadzie otwartej, której ślady uchwycono poniżej nasypu wału wewnętrznego.

Dla odtworzenia dziejów grodu szczaworyskiego brak jest również danych w źródłach pisanych. Pośrednio mogą się one przyczynić tylko do uściślenia końca jego funkcjonowania. W roku 1190 dziesięciny ze wsi Szczaworyż (bez żadnej wzmianki o grodzie) otrzymuje klasztor premonstratenński w Busku³⁶. Można więc przypuszczać, iż gród już wtedy nie istniał. W wieku XI odgrywał on jednak znaczną rolę, na co wskazuje otaczający go pierścień osad służebnych, organizacja których łączona jest z pierwszą monarchią piastowską³⁷. Są to: Skotniki (Wielkie), Owczary, Łągiewniki, Żerniki (Górne), Konary, Kuchary, Szczytniki, Żerniki (Dolne) i Strzelce oraz sąsiadujące z nimi osady typu jenieckiego Prusy i Pieczonogi.

Parafia w Szczaworyżu wzmiankowana jest po raz pierwszy w rachunkach kolektorów papieskich z 1326 roku³⁸. Powstanie jej odnosi E. Wiśniowski, w oparciu o mały okręg i sąsiedztwo starszych ośrodków parafialnych w Busku, Janinie i Stopnicy, dopiero na przełom XIII i XIV wieku³⁹. W nawiązaniu do tytułu kościoła pwz. Św. Jakuba Starszego i Św. Leonarda Wyznawcy, jak również starożytności zespołu osadniczego, słuszniejsze się wydaje odniesienie początków parafii szczaworyskiej do wieku XII⁴⁰.

Zamykając niniejsze rozważania próbą określenia charakteru grodu szczaworyskiego, wątpię, aby można go w ślad za A. Gardawskim uznać już w VII wieku za centralny ośrodek władzy państwowej⁴¹. W początkowej swej fazie był on centrum okręgu grodowego, dającego być może początek jakiejś większej orga-

³⁵ Według określenia doc. dr. J. Kozłowskiego i dr. B. Gintera.

³⁶ J. K. Kochanowski, *Zbiór ogólny przywilejów i wspominków mazowieckich*, [w:] *Codex diplomaticus et commemorationum Masoviae generalis*, Warszawa 1919, s. 124.

³⁷ K. Buczek, *Książęca ludność służebna w Polsce średniowiecznej*, Kraków 1959, s. 100; K. Modzelewski, *La division autarchique du travail à l'échelle d'un Etat. L'organisation ministérielle en Pologne médiévale*, „Annales E.S.C.”, t. 19: 1964, s. 1125—1138.

³⁸ *Monumenta Poloniae Vaticana*, t. 1, wyd. J. Ptaśnik, Kraków 1913, s. 105.

³⁹ E. Wiśniowski, *Rozwój sieci parafialnej w prepozyturze wiślickiej w średniowieczu*, Warszawa 1965, s. 80, 82.

⁴⁰ Dąbrowska, *Studia...*, s. 101.

⁴¹ A. Gardawski, *Z zagadnień kultury wczesnego średniowiecza południowej Polski. Uwagi dyskusyjne*, „Rocznik Lubelski”, t. 9: 1966, s. 35.

nizacji, przy czym na pierwszy plan wysuwają się tutaj elementy militarne. Rozbudowa grodu w wieku IX zdaje się wskazywać na włączenie go do systemu grodowego kształtującego się w Polsce południowej organizmu protopiaśtowego. Istnienie wokół Szczaworyża osad służebnych wskazuje, iż przetrwał on czasy włączenia Polski południowej do monarchii piastowskiej, aczkolwiek nigdy nie został przekształcony w gród kasztelański. A. Gieysztor wiąże jego funkcjonowanie z okresem następującym bezpośrednio po podboju Małopolski przez Piastów⁴², po czym centrum administracyjne — zdaniem A. Gieysztora — zostało przesunięte do Czechowa. Drugą ewentualnością mogłoby być doszukiwanie się kontynuacji grodu szczaworyskiego w Stopnicy, która w XII wieku stała się siedzibą dworu książęcego i związanej z nim grupy kanonickiej⁴³. W każdym wypadku jednak ośrodek w Szczaworyżu nie przetrwał reorganizacji systemu grodowego w ramach drugiej monarchii piastowskiej, a zatem upadek jego przypada na okres około połowy XI wieku*.

*Zakład Archeologii Małopolski IHKM PAN
w Krakowie*

ELŻBIETA DĄBROWSKA

THE EARLY MEDIEVAL STRONGHOLD AT SZCZAWORYŻ, BUSKO DISTRICT, IN THE LIGHT OF THE EXCAVATIONS IN 1962—1968

The earthwork at Szczaworyż, Busko district, lies on the north-western slope of an eminence called "Kapturowa góra" (300 m above the sea level) situated 1 km south of the village of Szczaworyż (fig. 1). The site is shaped as an irregular polygon similar to a trapeze with rounded corners, and covers an area of 6 hectares. Two broad ramparts surrounded by ditches separated it from the hill top. The other sides were protected by triple ramparts (fig. 2a).

References to the earthwork are to be found in the literature of the 19th century. Systematic excavations were undertaken in 1962. The area of the stronghold proper (200 by 125 m) was intersected by two parallel trenches running from south to north, i.e. diagonally to the drop of the hill. At the point where the east trench joined the ramparts on the hill top side, a turn of 45° was made to intersect the ramparts at a right angle.

Only slight traces of habitation have come to light within the enclosure. This rather false picture is due to the considerable destruction of the upper layers by denudation and erosion and also to the hardness of the subsoil. Only the lower and central part of the enclosure revealed traces of buildings. The houses discovered

⁴² A. Gieysztor, *Krajobraz międzyrzecza Pilicy i Wisły we wczesnym średniowieczu*, Studia Sandomierskie, t. 1, Sandomierz 1967, s. 26.

⁴³ J. Szymański, *Kanonikat świecki w Małopolsce od końca XI do połowy XIII wieku* (maszynopis); Wiśniowski, *Rozwój...*, s. 60—62; Dąbrowska, *Studia...*, s. 73 n.

* Już po oddaniu niniejszego sprawozdania do druku ukazała się praca K. Buczka, *Z badań nad organizacją wczesnofeudalnej gospodarki w Polsce wczesnofeudalnej (od początku XIV w.)*, „Kwartalnik Historii Kultury Materialnej”, R. 17: 1969, s. 193—230, w której autor bez szerszego uzasadnienia datuje gród w Szczaworyżu na wieki XI i XII. Datowanie to nie znajduje potwierdzenia w materiale źródłowym. Wręcz przeciwnie, wzmianka z r. 1191 zdaje się przekreślać możliwość funkcjonowania wówczas grodu. Brak również danych pozwalających uznać go za gród książęcy.

were of rectangular shape and measured 4.4 by 4.1 m to 3.6 by 3.2 and 3.4 by 2.2 m (fig. 3). Their corners were oriented to the four quarters, and their floors were slightly concave. The houses at the foot of the rampart were built with their short walls parallel to its side. The hearths were constructed of pieces of erratic boulders and limestone, and usually located in the east corner or outside at the south wall. Apart from the houses, of special interest is feature 15 which contained two primitive furnaces, a granite anvil and a quernstone for grinding ore. The feature is regarded as a metallurgical workshop (a foundry?).

The study of the fortifications included the highest south-eastern part of the inner rampart (fig. 4). Two construction phases have been revealed: the earlier of timber and earth and the later of stones surmounted by crossed logs build (fig. 5). Below, traces of an ancient and early medieval unfortified settlement have come to light (fig. 6).

Attention should be drawn to the relatively high number of iron objects. They mostly include small military objects (arrowheads with sockets and barbs, a bolt-head, fragment of a coat-of-mail) and simple tools (knives, gouges, steel strikes for fire-making). Other finds included bone graters, whetstones and spindle-whorls. All these finds are of little value for the chronology of the site which rests on the following objects: a belt-buckle of the Great Moravian type (9th—9th/10th cent.), a horseshoe belt-buckle of iron (9th—10th cent.), a fragmentary spur of the Carolingian type (9th cent.), and a hypothetical iron axe of the Po-pęszyce type (7th—8th cent.) (fig. 7).

The pottery can be divided into three typological groups: 1. Handmade pots with upper parts finished on the wheel. They were made of ferruginous clay with a large admixture of granite, quartzite and sand. 2. Pots made by hand and almost completely finished on the wheel. They were made of white clay with a limestone admixture. 3. Pots formed by finger-shaping on a wheel. They were made of clay tempered by a large amount of fine-grained sand (figs. 8—9). A piece of gabbro rock found in a house claims special attention. It is probably derived from deposits outside Poland and its function is still obscure.

Among the animal bones identified so far those of domestic animals preponderate in number (swine, cattle, sheep or goat, horse and dog). Scarce remains of wild animals included bones of reed deer, wild boar, castor, roe deer, hare and quite exceptionally auroch and fox. Botanical materials obtained from the enclosure were dominated by oak.

The site has yielded objects from other periods as well. These included Palaeolithic artifacts representing East Gravettian industries of the Mały Antoniów type, and heavily damaged pottery, probably from the Neolithic or the Bronze Age. Fragment of a pedestal vessel from the Early Roman period came to light under the inner rampart (fig. 6).

The stronghold of Szczaworyż existed from the 7th to the 12th cent. Judging by written sources, its decline should be assigned to about the mid-12th cent. In the early phase of its history, the stronghold was a centre of a territorial unit which later might have formed a larger administrative unit. The primary function of the stronghold was military. Its rebuilding in the 9th cent. seems to suggest that it was incorporated into the administrative system of the proto-state organisation which was then being formed in southern Poland. The existence of serving villages in the vicinity of Szczaworyż indicates that it survived the period when southern Poland was included into the Piast Monarchy. However, it never became the seat of a castellan. Its function was soon taken over by the stronghold at Czechów or by the manor at Stopnica.

