

TADEUSZ WIŚLAŃSKI

BEZKOMOROWY GROBOWIEC MEGALITYCZNY (TZW. KUJAWSKI)
W KRĘPCEWIE NAD INĄ, STAN. 4, GM. KOLIN, WOJ. SZCZECIN

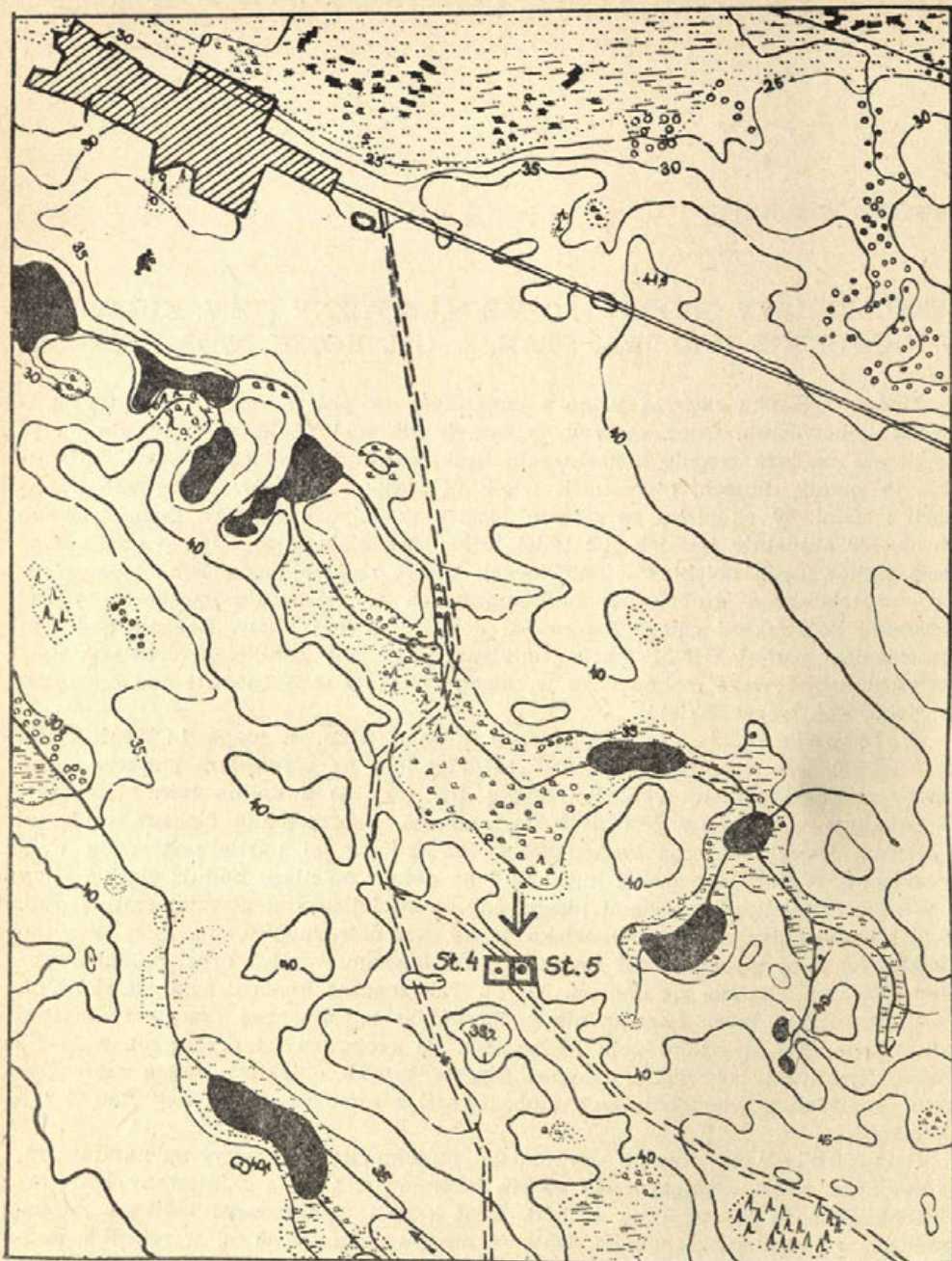
Ziemia pyrzycka stanowi jedno z bogatszych skupisk osadniczych kultury pucharów lejkowatych. Obok szeregu typowych dla niej znalezisk wskazuje na to wyjątkowa na tym terenie koncentracja bezkomorowych grobowców tzw. kujawskich, to znaczy długich, otoczonych wielkimi głazami nasypów grobowych z kamieni i ziemi. W skupisku pyrzyckim jeszcze w połowie XIX w. zarejestrowano ich ok. 100 aktualnie jest ich już tylko kilka. Zaistniała więc pilna potrzeba zbadania zachowanych obiektów stanowiących ważne ogniwo terytorialne łączące rejony występowania grobowców bezkomorowych w Europie północno-zachodniej z grobami kujawskimi całego Pomorza i dorzecza dolnej Wisły. Badanie nad tym zagadnieniem podjął IHKM PAN. Niniejsza praca jest publikacją źródłową grobowca bezkomorowego rozkopanego w latach 1972-1973 w Krępcowie nad Iną (gmina Kolin, woj. szczecińskie)¹.

Położenie obiektu. Opisowany kurhan (stan. 4, mapa 1:25 000, Kolin nr 2756/1328, wsp. x — 5901375, y — 5510575) leży na wyniosłym punkcie wysoczyzny rozciągającej się pomiędzy doliną Iny (ryc. 1) a doliną tzw. Małej Iny. Powierzchnia wysoczyzny jest dość urozmaicona, poprzecinana ciekami wodnymi i licznymi jeziorkami oraz bagienkami². Południowe jej partie pokrywają wały drumlinowe. Wysoczyznę wokół kurhanu i na północ od niego budują ciężkie gliny zwałowe z niewielkimi wtrętami piasku lub żwiru i licznymi głazami eratycznymi. W niewielkiej odległości od stanowiska 4 leży głaz o średnicy 4,0 m. Duże skupisko wielkich kamieni wystąpiło też na zachód od kurhanu wzdłuż drogi polnej Krępcewo—Morzyca. Ciągnie się ono ok. 300 m. Tak znaczna koncentracja eratyków na małej przestrzeni może ewentualnie pochodzić ze zniszczonego cmentarzyska megalitycznego. Na sąsiednim polu na wschód od grobowca (stan. 5) zachowały się resztki megalitu w okrągłym nasypie. Śladów innych obiektów, mimo szczegółowych penetracji powierzchniowych i obserwacji z samolotu, w okolicy stan. 4 i 5 nie odkryto.

Opis obiektu. Kurhan usypano na kulminacji wysoczyzny na naturalnym, wydłużonym, słabo rysującym się garbie terenowym. Obiekt skierowany był prawie dokładnie ze wschodu na zachód. Miał kształt wydłużonego trójkąta zorientowanego w kierunku zachodnim. Długość nasypu wynosiła 48 m, szerokość u podstawy ok. 13 m, w partii węższej ok. 5 m, wysokość od 1 do 2 m. Pierwotnie rozmiary nasypu były nieco mniejsze. Wyznaczała je, zachowana na ok. 42 m, obstawa kamienna. Otoczona nią podstawa kurhanu miała 9 m szerokości. Ślady

¹ Na tym miejscu pragnąłbym serdecznie podziękować Dyrektorowi Szkoły w Rzeplinie p. mgr Z. Michaliszyn oraz Dyrekcji PGR w Krępcowie za wszechstronną pomoc udzielaną ekspedycji w czasie badań terenowych.

² A. Karczewski, *Z zagadnień geomorfologicznych Niziny Pyrzyckiej*, [w:] *Badania fizjograficzne nad Polską Zachodnią*, t. 15: 1965, s. 71-92.



Ryc. 1. Krępczewo, woj. Szczecin. Położenie stanowisk 4 i 5
Situation of sites 4 and 5

jej stwierdzono przynajmniej na 50 m. Taką długość zdają się wyznaczać drobne kamienie służące zapewne jako podkładki głazów obstawy. Kurhan był pierwotnie dłuższy, brak jednak dokładniejszych danych do wyznaczenia rozmiarów jego węższego końca. Nie stwarza ich konfiguracja terenu, gdyż naturalny garb terenowy, na którym go usypano, ciągnie się jeszcze kilkadziesiąt metrów dalej. Również nie wyznacza go koniec dzisiejszego nasypu, bowiem właśnie w tym miejscu obiekt był wyraźnie podorywany oraz służył jako miejsce składania kamieni z pól. Opierając się na proporcjach ścian tego typu obiektów oraz kątach zwężania się obstawy, jego pierwotna długość wynosiła zapewne 60 do 65 m.

W odległości ok. 10 m na północ, licząc od szczytowej partii kurhanu, zaznacza się ukośnice do jego osi skierowany nasyp ok. 27 m długi i ok. 10 m szeroki, z kilkoma głazami na szczycie, noszącymi wyraźne ślady rozstrzeliwania dynamitem. Jego wnętrze stanowił nasyp kamienny. Był to zapewne drugi kurhan różniący się od kujawskiego kształtem i rozmiarami.

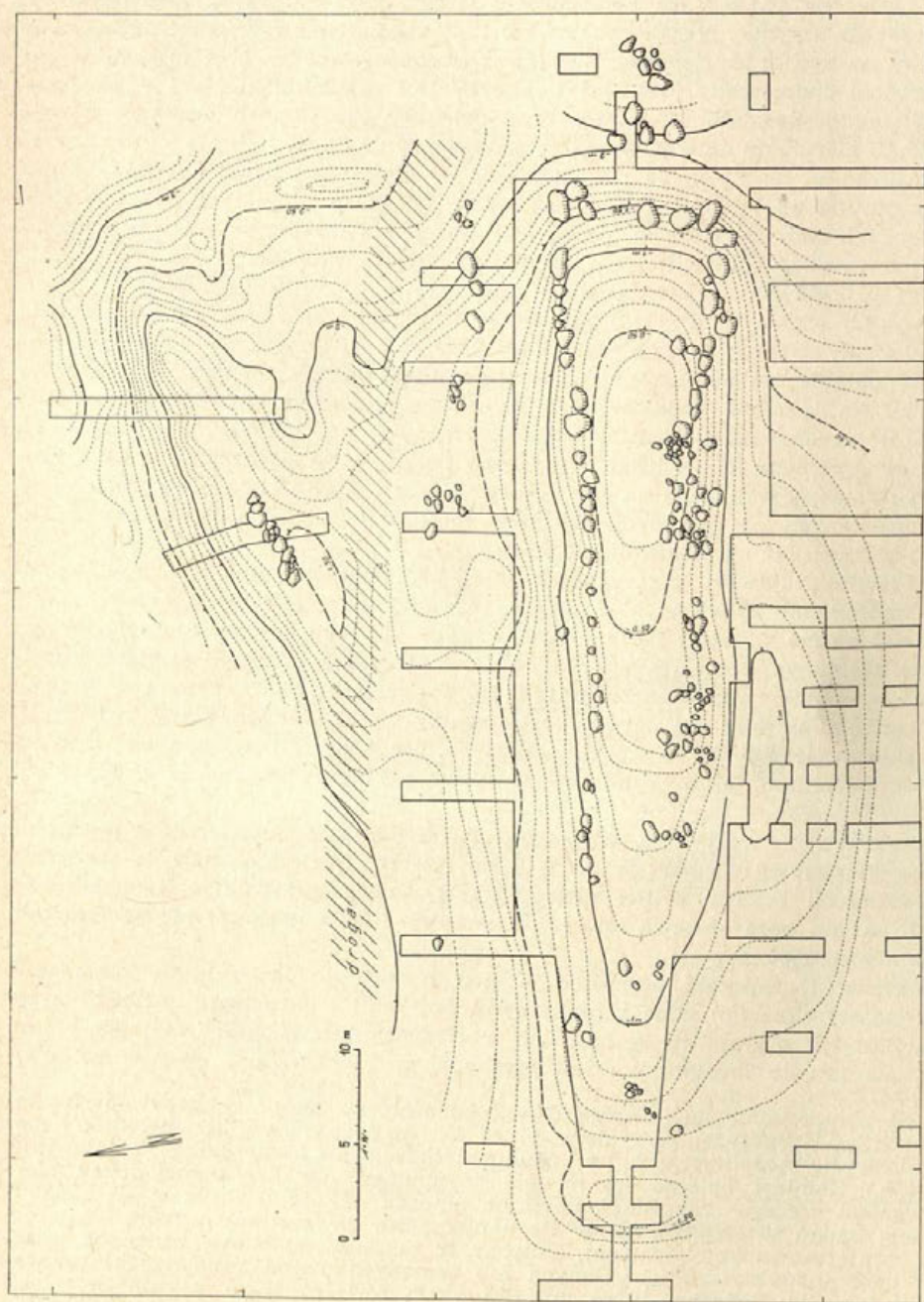
Sposób eksploracji³. Cały obszar obejmujący nasypy obu obiektów ujęto w prostokątny poligon o wymiarach 70 × 45 m, podzielony na metry kwadratowe. W obrębie tej powierzchni wytyczono wkop główny obejmujący grobowiec kujawski. Na jego osi podłużnej i 7 osiach poprzecznych pozostawiono świadki kontrolne, przedłużone rowami w głąb otaczających pól. Na nasypie leżącym na północ od grobowca kujawskiego wytyczono jedynie dwa poprzeczne rowy wykonywane dawniej wykopane na nim wąskie wykopy. Zbadanie tego nasypu z przyczyn niezależnych od ekspedycji nie było możliwe (ryc. 2). Wiele rowów sondazowych założono też na polach okolicznych.

Grobowiec kujawski rozkopywano szerokimi płaszczyznami pomiędzy świadkami kontrolnymi zbierając poszczególne warstwy naturalne, w których obrębie stosowano jeszcze warstwy mechaniczne. Nasypy gliniasto-kamienne eksploatowano również zdejmując kolejne warstwy kamieni. Wszystkie zabytki ruchome lokalizowano w obrębie warstw naturalnych trójwymiarowo. Plany rysowano w skali 1:10 barwnie, starając się odtworzyć naturalny układ warstw, plany konstrukcji kamiennych czarno-biało. Wykonano także ok. 500 fotografii kolorowych i czarno-białych. Pobierano także liczne próbki glebowe i konsultowano je z odpowiednimi specjalistami.

Opis warstw (ryc. 4). Warstwę I tworzył humus. Jego grubość w obrębie obstawy kamiennej wahała się od 0,10 do 0,25 m. Miejscami była to właściwie słabo rozłożona ściółka z liści drzew przykrywająca konstrukcje kamienne. Na stokach nasypu poza obstawą miąższość warstwy I była większa, nie przekraczała jednak nigdzie 0,50 m.

Warstwa II zalegała bezpośrednio pod humusem. Tworzyła ją żółta, dość sypka (po wyschnięciu) glina z nielicznymi żwirkami i okruchami „dzikich” krzemieni. Zasadniczo warstwa ta, zarówno w obrębie obstawy kamiennej jak i poza nią, miała prawie identyczny skład mechaniczny i chemiczny. Jedynie na prze-

³ Na nieporozumieniu polegają uwagi odnośnie do metod rozkopywania zastosowanych w Krępcowie, poczynione przez D. Jankowską (*O metodzie kopania grobowców megalitycznych*, [w:] *Studia Archaeologica Pomeranica*, Koszalin 1975, s. 75 i n.). Zamiast opierać się na źle zrozumianej uwadze ustnej przed sformulowaniem szeregu „zarzutów”, powinna autorka najpierw zapoznać się z dokumentacją badań w IHKM PAN w Poznaniu, gdzie powszechnie udziela się informacji zainteresowanym badaczom. Dotyczy to także niedokładnie podanych szczegółów dość apodyktycznie chwalonych lub ganionych metod badawczych stosowanych w ośrodku łódzkim, które autorka również tylko z ustnych relacji osób trzecich. Ponadto szereg postulatów badawczych rzekomo wypracowanych przez ekspedycję łupawską od lat stosuje się przy rozkopywaniu, wprawdzie nie neolitycznych, lecz zbliżonych komentarzy kurhanowych w Polsce, m. in. na Pomorzu środkowym, co znalazło też wyraz w literaturze przedmiotu. Takie podejście do zagadnienia zwalnia w zasadzie od wszelkiej dyskusji.



Ryc. 2. Kępcewo, woj. Szczecin. Stan. 4. Plan warstwowy i rozmieszczenie wykopów
Contour plan and distribution of excavation units

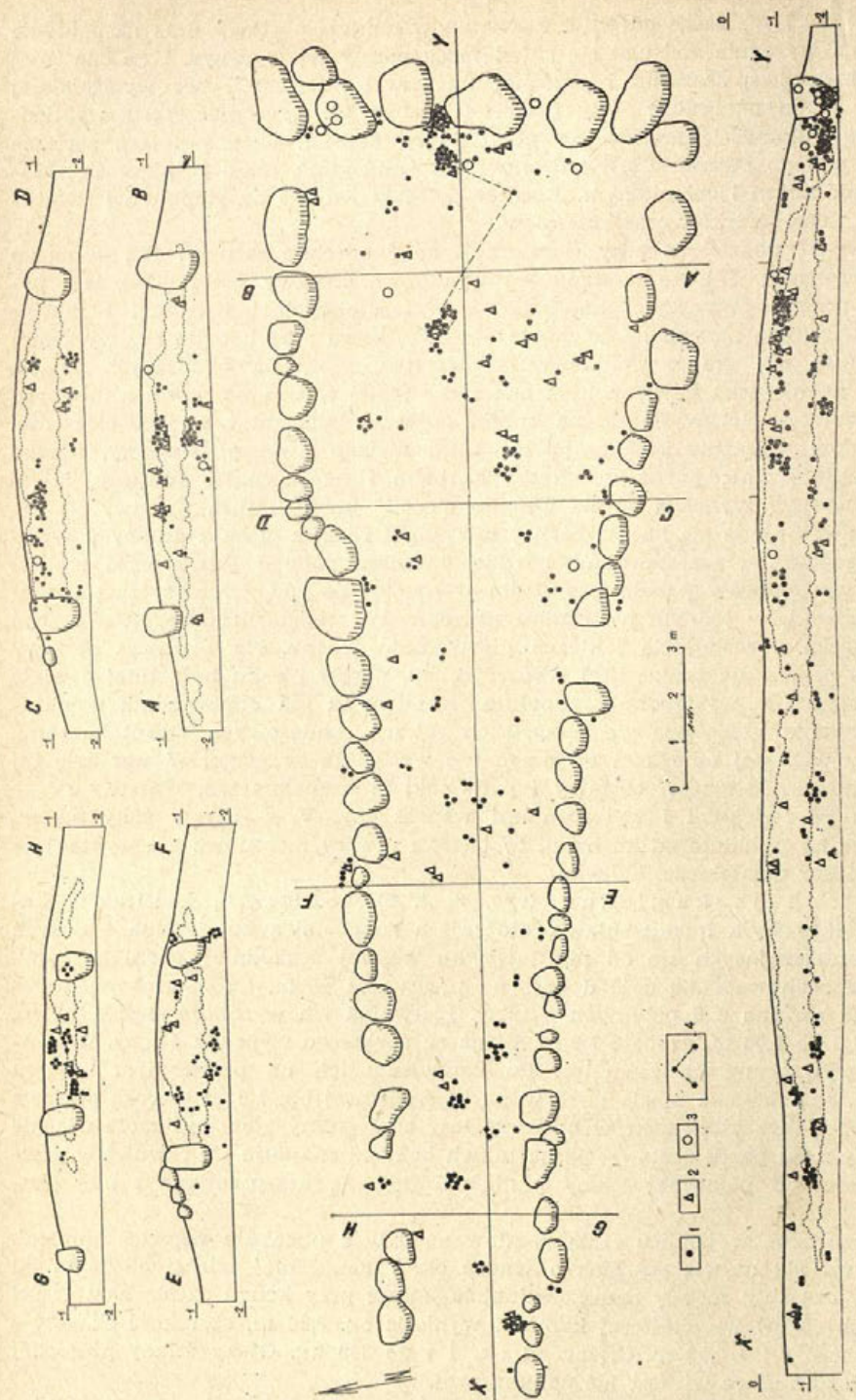
strzeni ok. 15-25 m, licząc od czoła kurhanu, w obrębie obstawy oraz na południe od grobowca wyraźnie zmieniał się skład mechaniczny tej warstwy. Była ona tutaj o wiele bardziej spiaszczona i przechodziła nawet miejscami, bez wyraźniejszej granicy, w słabo nagliniony żółty piasek (warstwa V). Żył piaszczysta wyklino- wywała się kilkanaście metrów na południe od nasypu. W pozostałych partiach kurhanu i w jego otoczeniu stwierdzono tylko żółtą glinę, mało różniącą się skła- dem mechanicznym i chemicznym. Różnice polegały jedynie na stopniu jej stward- nienia i na ilości żwirków oraz krzemieni.

Warstwę II podzielono przy eksploracji na 3 odrębne zespoły: II a — nasyp gliniasto-kamienny, II b — występującą w obrębie obstawy żółtą glinę, lecz po- zbawioną, poza pojedynczymi kamieniami, wyraźniejszych konstrukcji i II c — warstwę rozmytego nasypu na zewnątrz obstawy, która przechodziła bez wyraźniej zaznaczających się granic w identyczną warstwę gliny na okolicznych polach. W obrębie rozmywiska kurhanu była ona nieco mniej zbita i pozbawiona drobnych kamieni. Warstwa III wystąpiła na całym obszarze kurhanu i w jego otoczeniu. Jednakże dość wyraźnie zaznaczają się tutaj niejako dwie podwarstwy, osobno zresztą eksplorowane: partia wewnątrz kurhanu i na zewnątrz obstawy. Miąż- szość tej warstwy wynosiła od ok. 0,10 do ok. 0,50 m. Struktura warstwy III nie była jednolita. Składa się na nią różnej miąższości rdzawa glina z drobnymi wtrę- tami, soczewkami i warstewkami bardzo drobnego żółtego lub białego piasku. Wtręty te występowały przede wszystkim w obrębie nasypu, tworząc czasami nie- regularne niecki, w jednym przypadku nawet rodzaj regularnego zagłębienia, być może będącego pozostałością jakiegoś pierwotnego wkopu. Na zewnątrz obstawy warstwa ta przyjmuje postać litej rdzawej gliny, wtręty piasku były tutaj o wiele rzadsze, często nie występowały zupełnie. Warstwa ta ma odpowiednik w natu- ralnym poziomie glebowym we wszystkich rowach sondażowych wokół kurhanu, jednakże w większej odległości od niego nie występuje wszędzie. W warstwie tej tkwiły dolne partie głazów obstawy i podkładowe je uzupełniające. Warstwy IV — zbita glina ze żwirkami i wytrąceniami wapnia oraz V — czysty żółty piasek, występujące na południe od kurhanu, to typowe utwory morenowe nie wykazujące żadnych śladów działalności ludzkiej.

Konstrukcje kamienne (ryc. 3, 4, 5). Podstawową konstrukcją ka- mienną obiektu była monumentalna otaczająca go obstawa zbudowana z dużych głazów, zmniejszających się od podstawy ku węższej zachodniej partii kurhanu. Obstawa ta zachowała się dość dobrze na przestrzeni 40 m. Czoło grobowca two- rzyła ściana złożona z 6 potężnych głazów. Pierwotna ich wysokość sięgała 1,8 m, szerokość 1,0 do 1,50 m, grubość 1,0 m. Waga największego wynosiła 4 tony. Wszyst- kie były wywrócone na zewnątrz. Po ustawieniu ich na pierwotnym miejscu wydaje się, że ściana ta mogła mieć w partii środkowej ok. 1,0 m szeroką przerwę (wejście). Jednakże kilka metrów od czoła leży analogiczny głaz, być może właśnie wywleczony z tej partii obstawy. Kilka takich kamieni znajduje się również w pew- nej odległości od północnej ściany podłużnej (ryc. 2), bezsprzecznie z niej usu- niętych.

Ściany boczne w pobliżu czoła zbudowane były z podobnie wielkich kamieni. Tutaj znalazł się największy głaz o wadze ok. 7 ton. Mniej więcej od 20 m od czoła głązy obstawy zaczęły maleć. Jednakże jeszcze przy końcu zachowanej części obstawy (na 40 m) wysokość jej kamieni wyniosła ok. 0,80 m, szerokość ok. 0,80— 1,0 m, grubość 0,50—0,60 m. Ciężar od ok. 1 t do 300 kg. Głązy ściany północnej były przeważnie nieco większe niż południowej.

Przez pierwsze 10 m od czoła obstawa zwężała się bardzo nieznacznie (o nie- cały 1 m). Na 10 m obie przeciwnie ściany miały wyraźne uskoki i nasyp w tym miejscu zwęzał się o prawie 2 m, dalej szerokość jego maleje stopniowo, na 40 m osiągając 3,5 m.

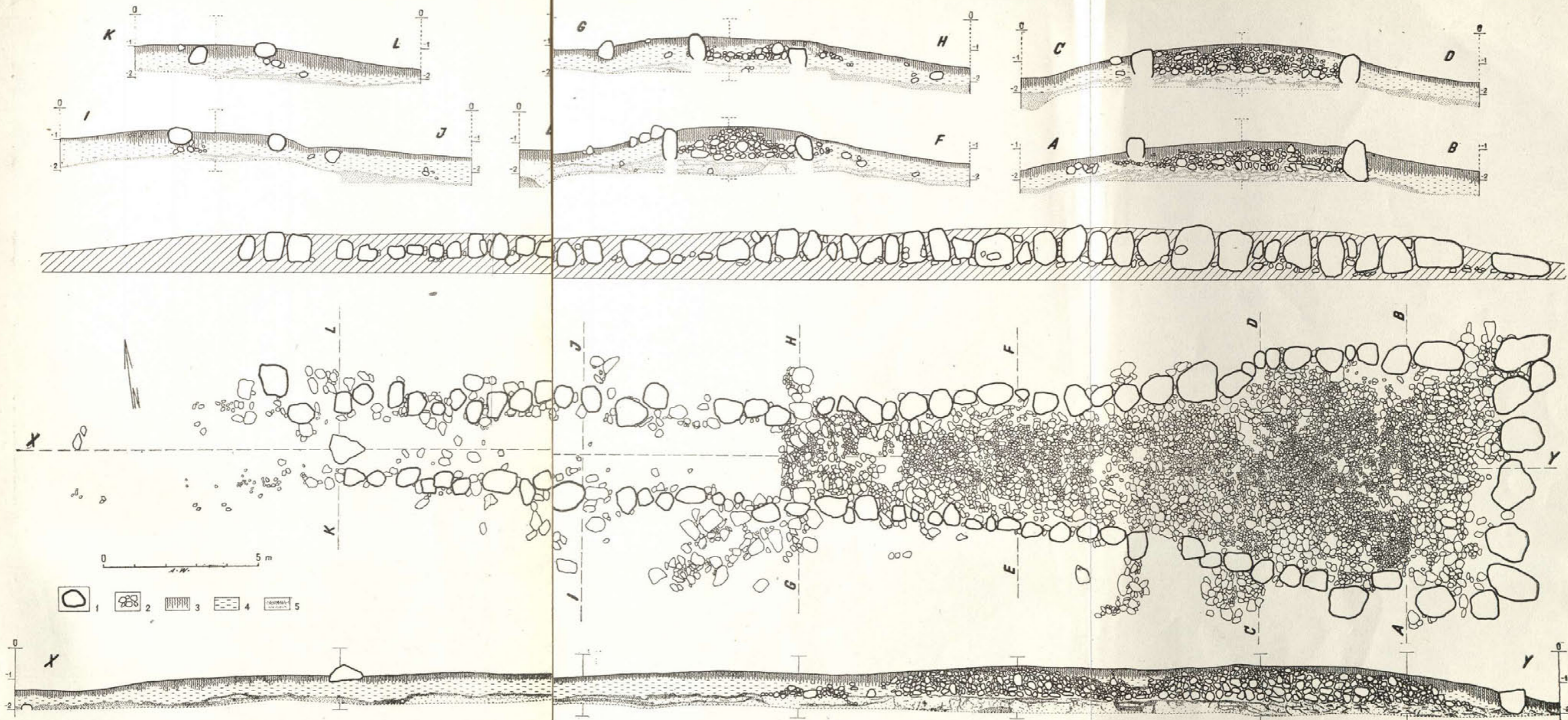


Ryc. 3. Krępcewo, woj. Szczecin. Stan. 4. Rozrzut zabytków na grobowcu kujawskim:

1 — ceramika kultury pucharów lejkowatych; 2 — przedmioty krzemienne; 3 — ceramika neolityczna; 4 — miejsca odkrycia ułamków z jednego naczynia

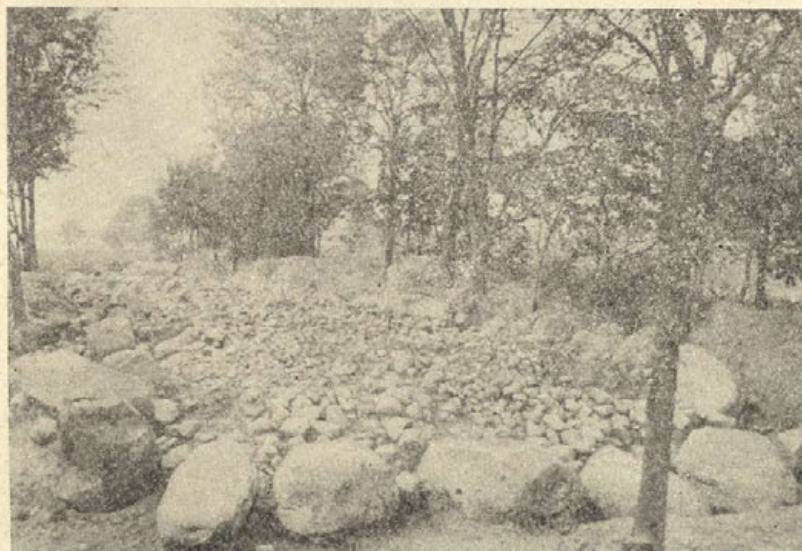
Distribution of artifacts in the Kuyavian long barrow:

1 — pottery of the TRB culture; 2 — flint artifacts; 3 — non-neolithic pottery; 4 — find-places of sherds derived from one vessel



Ryc. 1. Krępczewo, woj. Szczecin. Stan. 4. Plan i przekroje grobowca kujawskiego:
 1 — kamienie obstawy; 2 — kamienie; 3 — humus (warstwa I); 4 — warstwa II; 5 — warstwa III
 Plan and sections of the Kuyavian long barrow:
 1 — stones of the kerb; 2 — stones; 3 — humus (layer I); 4 — layer II; 5 — layer III

Ściany obstawy na ogół zachowały się dobrze (ryc. 3 i 5), miejscami nawet bardzo dobrze. Odcinki te pozwalają dokładnie zrekonstruować jej pierwotny wygląd. Głazy na obstawę dobierano bardzo starannie. Na zewnątrz ustawiano je zawsze ścianą równą, w kilku przypadkach nawet rozłupano głązy, aby otrzymać płaską powierzchnię. Nie starano się natomiast specjalnie wyrównywać ścian zwróconych do wnętrza nasypu. Pod głązy obstawy podkładano dodatkowo małe płaskie kamienie, które uzupełniały ewentualne nierówności ich podstaw i zwiększały statykę ściany. Szpary pomiędzy głazami uszczelniano również małymi kamieniami i jak się udało w kilku miejscach stwierdzić, wyklejano je dodatkowo gliną lub margłem. W ten sposób otrzymywano wyrównaną ścianę umocnioną wewnątrz jeszcze dodatkowymi kamieniami. Otoczone tak solidną obstawą wewnątrz kurhanu



Ryc. 5. Krępcewo, woj. Szczecin. Stan. 4. Grobowiec kujawski, widok od strony „czoła”

Kuyavian long barrow, view from the broad end

dzieliło się na dwa odrębne człony: od czoła do 24 m zajmowały je nasypy gliniasto-kamienne (warstwa II a), dalszą część obstawy aż do końca wypełniała czysta żółta glina (warstwa II b). Występujące w niej kamienie związane są bezpośrednio z umocnieniem obstawy. Nasyp gliniasto-kamienny dzieli się z kolei na dwie części, rozgraniczone 13 m od czoła kurhanu wyraźnym zakłębieniem. Nasypy te opadały również ku ścianom bocznym (ryc. 4). Na 24 m nasypy kamienne nagle się urywają. Dalej występuje już tylko czysta glina.

Do budowy opisanych dwóch nasypów oprócz żółtej gliny użyto różnej wielkości okrągłaków. W górnych partiach przeważały wyraźnie mniejszych rozmiarów (ca 0,10 do 0,20 m), większe kamienie koncentrowały się jedynie w pobliżu obstawy. W niższych warstwach nasypów, poczynając już od drugiej, występuje więcej kamieni dużych (o średn. do ok. 0,50-0,70 m), które wyraźnie dominowały zwłaszcza w niższych partiach nasypu pierwszego licząc od czoła grobowca.

Nasypy gliniasto-kamienne nie wykazywały żadnych przerw, miejsc pustych, śladów jakichkolwiek konstrukcji oprócz współczesnych korzeni drzew i resztek



Ryc. 6. Krępcewo, woj. Szczecin. Stan. 4. Grobowiec kujawski, widok od strony „ogona”

Kuyavian long barrow, view from the narrow end

organicznych. W glinie nie wystąpiły zupełnie ślady fosforu. Jedyny wyjątek stanowi już przy samym końcu nasypu kamiennego wyraźny prostokątny, symetrycznie w stosunku do ścian bocznych umieszczony wkop o wymiarach ok. $1,5 \times 1,5$ m. Warstwy orsztynu w ziemi wypełniającej jego wnętrze świadczą, że wkop ten musiał powstać dość dawno. Obok wkopu pod kamieniami leżał prawie cały szkielet lisa. Charakter kości wyraźnie wskazuje, że osobnik ten zdechł stosunkowo niedawno i nie miał żadnego bezpośredniego związku z powstaniem wkopu, w którym zwierzę wygrzebało jedynie norę. Natomiast z powstaniem wkopu być może wiąże się duża ilość kamieni leżących w jego pobliżu, lecz już poza zasięgiem obstawy, która w tym miejscu nie wykazuje większych uszkodzeń.

Warstwa III pod nasypem kamiennym. Po zdjęciu nasypu gliniasto-kamiennego, w którego obrębie, oprócz wspomnianego wkopu, nie stwierdzono żadnych przerw, przystąpiono do eksploracji warstwy III. Na jej powierzchni nie zarysowały się żadna wyraźna plama ani wkop. Warstwę tę rozkopywano metodą kombinowaną analizując obrazy kolejnych rzutów poziomych z licznymi przekrojami. Tą drogą udało się wśród mnóstwa soczewek i skomplikowanych zagłębień. Ich granice wyznaczały rdzawe żyłki żelaziste zbliżone do orsztynu na glebach piaszczystych. Pierwsze z nich wystąpiło pod środkiem nasypu bardziej oddalonego od czoła grobowca. Było to niezbyt regularne nerkowate zagłębienie ok. 1,5 m długie i ok. 1,0 m szerokie, 0,5 m głębokie. Wypełniał je zgliniony piasek. Mimo bardzo ostrożnej eksploracji nie stwierdzono w tym zagłębieniu żadnych śladów organicznych (brak m. in. i fosforu) i kulturowych. Drugie takie zagłębienie o kształtach nieco bardziej regularnych i wymiarach $1,5 \times 1,0$ m oraz głębokości 0,30-0,40 m znajdowało się pod zakłębieniem na granicy wspomnianych wyżej dwóch członów nasypu gliniasto-kamiennego. Również ono nie zawierało żadnych śladów organicznych. Dość regularne kształty mogą sugerować, że

być może mamy do czynienia z celowym wkopem, lecz raczej należy wykluczyć jego przeznaczenie jako miejsca dla złożenia pochówka.

Nasyp na północ od grobowca kujawskiego niewątpliwie był kurhanem. Wskazuje na to regularny rdzeń kamienny, górą złożony z mniejszych, dołem z większych głazów (ryc. 9). Niestety nie można go było w całości zbadać.

Zabytki ruchome. W obrębie kurhanu znaleziono pewną ilość ułamków naczyń i przedmiotów kamiennych (tabela I). 17 fragmentów naczyń reprezentuje ceramikę późniejszą od neolitu. Są to: ułamek naczynia wczesnośredniowiecznego i kultury łużyckiej znalezione w pobliżu partii „ogonowej” nasypu; 10 fragmentów (w tym 4 z jednego naczynia) kultury łużyckiej i z okresu rzymskiego wykopano w partii czołowej, 5 skorup z okresu rzymskiego już poza obstawą czoła grobowca. Reszta materiału zabytkowego reprezentuje kulturę pucharów lejkowatych.

Z wyjątkiem 2 ułamków naczyń pozostałe przedmioty zostały odkryte w obrębie kurhanu bądź też na zewnątrz pierwotnego nasypu bezpośrednio przy głazach obstawy w miejscu jej uszkodzenia, a więc najprawdopodobniej przedostały się one tutaj z jego wnętrza. Znakomita większość zabytków łączy się wyraźnie z szerszą partią kurhanu wypełnioną nasypem gliniasto-kamiennym, jedynie kilka wystąpiło w pierwszych trzech metrach nasypu gliniastego (ryc. 3). Tylko dwa skrobacze krzemienne znaleziono w części „ogonowej” w odległości 45 m od czoła kurhanu.

Bardzo ciekawie ułożyły się również przedmioty w pionie. Widoczne są dwa wyraźne poziomy ich występowania (ryc. 3). Pierwszy obejmuje spąg warstwy I i górne partie warstwy II, drugi spód nasypu kamiennego i zalegające bezpośrednio pod nim wyższe partie warstwy III. Oba poziomy schodzą się ze sobą w szczytowej części kurhanu w miejscu wywróconej obstawy jego czoła. W czterech oddalonych od siebie skupiskach górnego poziomu występowania zabytków udało

Tabela I. Zestawienie zabytków odkrytych na stanowisku 4 w Krępcewie

Miejsce odkrycia	Kultura pucharów lejkowatych													Kultura łużycka, okres rzymski i wczesnośredniowieczny		
	ceramika						krzemień									
	brzegi	brzuśce	dno	talerz	razem	drapacze	wióry łuskane	odłupki łuskane	łuszczniki	łuszczki	wióry	odłupki	razem	łłuk	skamienielina	ceramika
A. Kurhan																
warstwa I/II	—	18	—	—	18	—	—	—	1	2	—	—	3	—	1	4
warstwa IIa	11	216	6	1	234	1	2	4	3	10	2	5	27	—	—	6
warstwa IIb	—	10	2	—	12	2	—	—	—	—	—	—	2	1	—	1
warstwa III	5	45	2	—	52	—	1	—	—	3	3	5	12	—	—	1(?)
B. Poza kurhanem	—	2	—	—	2	—	—	—	—	—	—	—	—	—	—	5
Razem	16	291	10	1	318	3	3	4	4	15	5	10	44	1	1	17

Ceramika łącznie 335 ułamków, waga 2189 g. Ilość/waga 0,105.

się znaleźć ułamki pochodzące z tych samych zdobionych naczyń cienkościennych. Nie wyklejono natomiast ze sobą żadnych fragmentów znalezionych w wyższym i niższym poziomie, chociaż ceramika w nich występująca niczym się od siebie nie różni. Jedynie w dolnym poziomie nie odkryto cienkościennej ceramiki bogaciej zdobionej, ale wobec małej ilości naczyń tego typu (3-4 szt.) w omawianym zespole jest to zapewne wynikiem przypadku. Brak możliwości wychwycenia wyraźniejszych różnic pozwala cały wykopany materiał traktować jako jeden zespół.

Ceramika kultury pucharów lejkowatych reprezentowana jest przez 318 ułamków, z czego 88 skorup pochodzi z 11 naczyń. Traktując wszystkie ułamki z tego samego okazu jako jedność otrzymujemy 232 sztuki. Najprawdopodobniej również wśród tych ułamków szereg pochodzi z tych samych naczyń. Sądząc na podstawie cech typologicznych i technologicznych fragmenty te reprezentowały nie mniej niż 50 naczyń. Natomiast górna ich liczba trudna jest do ustalenia, chociaż nie wydaje się, aby przekraczała 70 sztuk.

Względnie dobrze zachowało się 170 skorup. Badając dostrzegalne gołym okiem cechy technologiczne można stwierdzić dwa odmienne rodzaje masy ceramicznej: 1) pozbawioną zupełnie lub prawie zupełnie celowej domieszki (116 ułamków) oraz 2) z domieszką tłuczni grubości 0,5-1,0 mm, niekiedy z pojedynczymi ziarnkami większymi — do 1,5-2,0 mm (54 ułamki). Wśród tych grup przeważają przełomy jednobarwne (1-84, 2-42 = 118) nad dwubarwnymi (1-28, 2-16 = 44) trójbarwnymi (1-4, 2-4). W grupie bez domieszki wyraźnie przeważa kolor gliny czarny lub granatowy nad odcieniami jaśniejszymi (93:23), podczas gdy w ułamkach wykazujących domieszkę schudzącą sytuacja jest odwrotna. Przy przełomach dwubarwnych zarówno w grupie 1, jak i 2 od strony zewnętrznej przeważają kolory jaśniejsze, co odpowiada przewadze jasnych odcieni powierzchni skorup, podczas gdy ścianki wewnętrzne są zazwyczaj ciemniejsze — szare do czarnych. Powierzchnie najczęściej są lekko szorstkie i względnie twarde (139 szt.), rzadziej w dotyku mączyste (20 szt.), co prawdopodobnie jest efektem starcia warstewki wierzchniej. Jedynie 9 ułamków wykazywało obie powierzchnie dość silnie wygładzone. Dwa ułamki miały powierzchnię zewnętrzną obrzucaną chudą gliną.

Wyraźniejszą korelację pomiędzy techniką a formą wykazują tylko cienkościenne naczynia bogaciej zdobione. Ich glina zawiera zawsze domieszkę tłuczni (0,5-1,0 mm i większą), ponadto mają powierzchnie lekko nierówne, wygładzone i twarde. Naczynia te były znacznie lepiej wypalone. Niektóre ułamki z tego samego naczynia wykazują nieraz nieco odmienne cechy (np. domieszkę), natomiast charakter powierzchni i jej barwa często zależą od miejsca załęgania i stanu zachowania skorupy.

Porównując cechy technologiczne ceramiki krępczewskiej z technologią naczyń z innych stanowisk Pomorza Zachodniego⁴ widzimy szereg uderzających podobieństw w zakresie sposobu przygotowania gliny, opracowania powierzchni, barw i wypału. Również na ogół przeważają te cechy, które w omawianym stanowisku występowały najczęściej. Zdaje się to przemawiać za przypuszczeniem, że ceramika używana na kurhanie, przynajmniej w swojej przewadze, nie była specjalnie doбираana ze względu na charakter sakralny obiektu, lecz zbliżała się do przeciętnego zestawu naczyń, jakim posługiwano się w życiu codziennym. Przypuszczalnie działały tutaj też podobne jak w osiedlach prawa selekcji, chociaż ze względu na z natury rzeczy mniejszą niż w osiedlach ilość nie odzwierciedla ona

⁴ M. in. T. Wiślański, M. Czarnecki, *Osada kultury pucharów lejkowatych w Kosinie, pow. Pyrzyce (stan. 6)*, „Materiały Zachodnio-Pomorskie”, t. 16: 1970, s. 73-105; E. Cnotliwy, *Wyniki archeologicznych badań ratunkowych na Wzgórzu Wisielców w Wolinie w 1959 r.*, „Materiały Zachodnio-Pomorskie”, t. 7: 1961, s. 181-192; K. Siuchniński, *Klasyfikacja czasowo-przestrzenna kultur neolitycznych na Pomorzu Zachodnim*, cz. I, Szczecin 1969.

na pewno udziału (np. naczyń przemysłowych) ani proporcji poszczególnych form użytkowanych przez daną grupę.

Przypuszczenia te zdaje się potwierdzać również zestaw form. Licząc wszystkie ułamki z jednego naczynia jako jeden w zbiorze naszym tylko 18 szt. (ok. 5%) było ornamentowanych. Wśród wątków można wyróżnić: pojedyncze lub zdwojoną rzędy pionowych słupków pod krawędzią (ryc. 7:10) lub na innych partiach naczyń (ryc. 7:1,2; 8:3,6); kratki odciskane stempelkiem i wypełniane inkrustacją (ryc. 7:12); drabinki stempelkowe również inkrustowane (ryc. 8:1); grupy pionowych żłobków wykonanych stempelkiem lub ścięciem bruzdowym (ryc. 7:6); dwustrefowe przykrawężne i brzuścowe motywy wykonane stempelkiem „zębatym”, zwykłym stempelkiem sztabkowym, powiązane z nieregularnymi dołkami i motywami rytymi (ryc. 7:7,11,13,15,17); rzędy dołków pod krawędzią wykonanych rurką (ryc. 7:9); grupy dołków (ryc. 7:5); ornament paznokciowy na listwach przykrawężnych (ryc. 7:4) oraz okrągły wygniatany (czy intencjonalny?) dołeczek (ryc. 8:8).

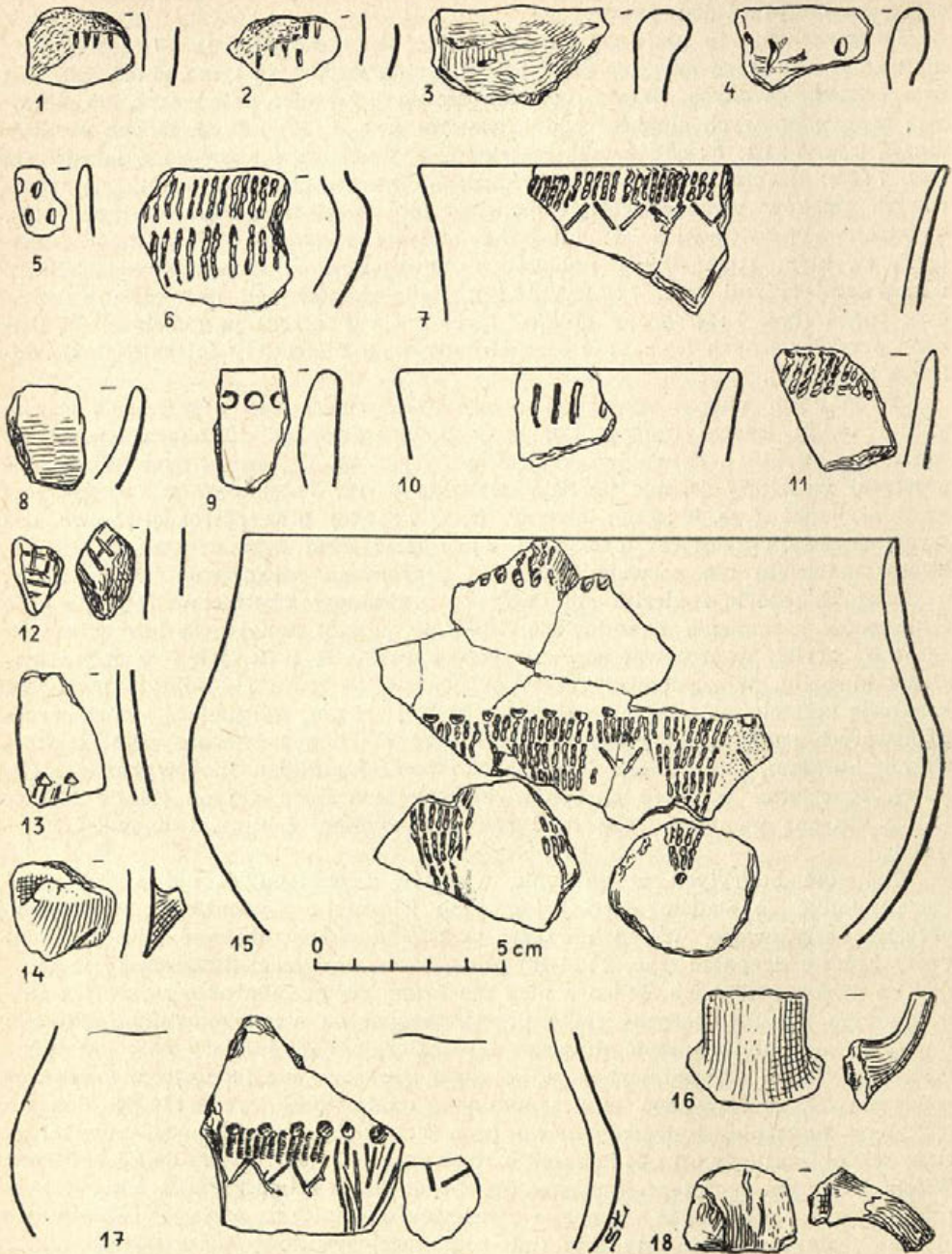
Wśród form należy wymienić: naczynia odpowiadające proporcjami wazom (ryc. 7:15,17); talerze (ryc. 8:12); misy o zaokrąglonych ściankach (ryc. 7:8); workowate garnki z listwą przykrawężną (ryc. 7:4). W zespole tym najprawdopodobniej wystąpiły jeszcze puchary lejkowate (ryc. 7:7); afory z cylindrycznymi szybkami (ryc. 8:9,10); dzbany (ryc. 7:16,18) oraz szerokootworowe naczynia z ostrym załomem (ryc. 7:6; 8:4). Ilość form była większa, ale ułamkowość materiału nie pozwalała nawet na przybliżone odtworzenie ich kształtów.

Drugą kategorię znalezisk stanowiły 44 przedmioty krzemienne. Wykonano je z okruchów krzemienia narzutowego, który w postaci mniejszych lub większych „dzikich” bryłek występował zarówno w warstwach II i III, jak i w całym otoczeniu kurhanu. W „ogonowej” części nasypu w warstwie III odkryto płytowatą kongrecję krzemienią o wymiarach $75 \times 60 \times 10$ -18 cm, wykazującą jednak szereg miskowatych zagłębień. Wydaje się, że nie została ona zauważona przez budowniczych kurhanu, gdyż leżała dość głęboko poniżej poziomu spodów kamieni obstawy. Przeciętna wielkość okruchów krzemienia wahała się od 0,5 do 15 cm. Różnią się one pomiędzy sobą dość znacznie kolorem, fakturą i stopniem zwietrzienia.

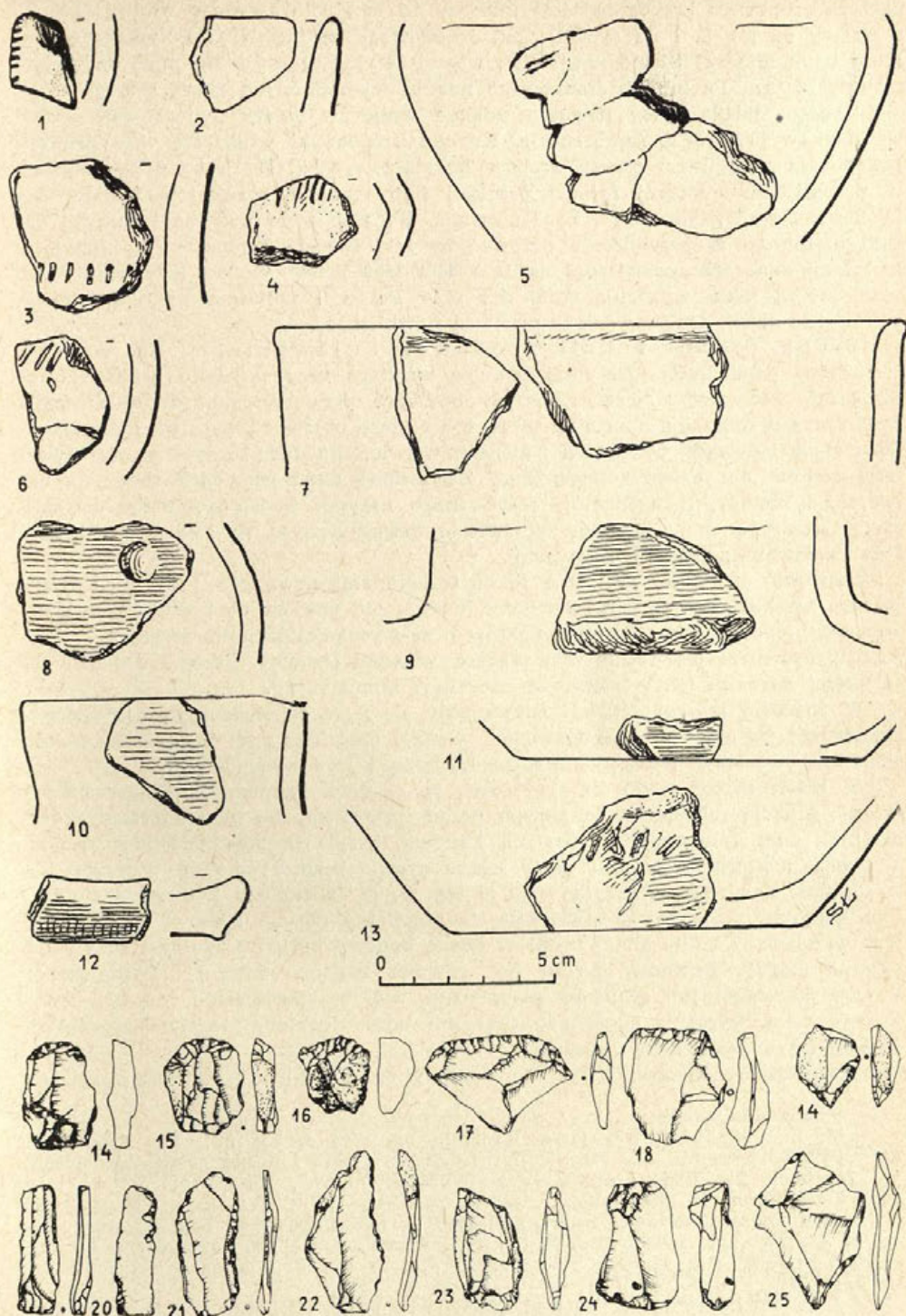
Większość odkrytych w kurhanie wyrobów krzemienianych ma przynajmniej jedną ściankę ze śladami startej kory lub naturalnie wygładzonej powierzchni okrucha narzutowego. Wśród narzędzi wszystkie wiórki łuskane (ryc. 8:20-22) i trzy krótkie drapacze (ryc. 8:14-16) noszą ślady używania. Stwierdzono je również na dwóch odłupkach. Jeden z nich ma formę dość regularnego zgrzebla z jednostronnym płaskim, jedynie słabo przechodzącym na stronę odwrotną retuszem (ryc. 8:17), drugi ma proste drapisko i płaski retusz obejmujący obie krawędzie (ryc. 8:18). Dwa odłupki wykazują po dwie schodzące się jednostronnie retuszowane krawędzie. Narzędzia te przypominają rozwiertniki (ryc. 8:14,25). Ponadto odkryto 4 łuszczenie, 3 dwubiegunowe (ryc. 8:23,24) i jeden krawcowo wykorzystany wielobiegunowy oraz 15 łuszczeń o rozmiarach od $0,9 \times 2,0$ cm do $5,5 \times 3,0$ cm. Wiórki i odłupki reprezentują formy drobne do 3 cm długości. Dwa odłupki były przegrzane w ogniu, jeden wykonano z surowca o strukturze pasiastej. W kurhanie odkryto jeszcze płaskokulisty tłuk (lub rozcieracz) granitowy o rozmiarach $7,0 \times 6,6$ -7,0 cm i drobny ułamek skamienieliny bez jakichkolwiek śladów obróbki.

Chronologia obiektu. Podstawę do ustalenia dokładniejszej chronologii daje tylko ceramika, gdyż zarówno forma kurhanu, jak i krzemienie, z braku materiałów porównawczych, pozwalają jedynie ogólnie stwierdzić, że mamy do czynienia z obiektem kultury pucharów lejkowatych.

Porównując ceramikę z Krępcewa z ceramiką zwartych zespołów z Pomorza, Meklemburgii, dorzecza dolnej Łaby i południowej Skandynawii możemy stwier-



Ryc. 7. Krępcewo, woj. Szczecin. Stan. 4. Ceramika kultury pucharów lejkwatych
Pottery of the TRB culture



Ryc. 8. Krępczewo, woj. Szczecin. Stan. 4. Ceramika i przedmioty krzemienne kultury pucharów lejkowatych

Pottery and flint artifacts of the TRB culture

dzić, że grobowiec krępcowski jest młodszy od fazy C wczesnego neolitu (EN C), a starszy od faz II i III (MN II, III) środkowego neolitu Niżu Północnoniemieckiego i południowej Skandynawii⁵. Najwięcej zbieżności zdaje się mieć opisywany materiał z fazą Ia lub Ib środkowego neolitu wymienionych ziem, którego cechy stylistyczne, chociaż przy pewnym udziale wpływów strefy „wióreckiej” (układ wątków), w przewadze reprezentuje. Kurhan krępcowski wiąże się więc prawdopodobnie z początkiem okresu grobów korytarzowych (MN I), co odpowiadałoby w przybliżeniu młodszej fazie wióreckiej (lub stadium przejściowemu do fazy lubońskiej) w Wielkopolsce i na Kujawach. Na podstawie konwencjonalnych dat C14 można go w przybliżeniu datować na lata 2800-2700 p.n.e.⁶ Przy przyjęciu kalibracji dendrochronologicznej na lata 3400-3500 p.n.e.⁷ Wobec jednak pewnych rozbieżności, jakie wykazują serie dat C14 Polski i południowej Skandynawii, wartości te należy traktować jako szacunki przybliżone.

Próba rekonstrukcji grobowca kujawskiego. Na tabeli II zestawiono dane ilustrujące ilość budulca zużytego przy budowie grobowca kujawskiego. Podstawę obliczeń stanowiły dokładne pomiary dokonywane w czasie badań oraz przeliczenia oparte na tabelkach ciężaru objętościowego używane w budownictwie lądowym, petrografii i gleboznawstwie. Dla uproszczenia przyjęto wartości średnie dla poszczególnych skał. Zestawione dane pozwoliły także na odtworzenie niektórych elementów pierwotnego nasypu. Stwierdzono też szczegół, znany zresztą z wielu obiektów w świecie megalitycznym, że ściana południowa była zbudowana z mniejszych kamieni.

Najwięcej trudności nastęrcza rekonstrukcja zniwelowanego i zupełnie zniszczonego wąskiego zakończenia kurhanu. Opiera się ona na dość dowolnych obliczeniach proporcji ścian innych obiektów oraz wysokości kamieni leżących w jego pobliżu, być może pierwotnie wchodzących w skład obstawy. Podane wartości dla tej części kurhanu mają oczywiście charakter hipotetyczny.

W znacznie lepszej sytuacji znajdujemy się przy rekonstrukcji, dość dobrze zachowanej na ok. 42 m, podstawowej szerszej części nasypu. Tutaj można dość dokładnie odtworzyć pierwotny wygląd kurhanu i jego wysokość.

W czasie badań udało się stwierdzić, że obstawa kamienna, pełniąca bezpośrednio funkcję zabezpieczenia nasypu przed rozmyciem, nie była od strony zewnętrznej, poza fundamentami samych kamieni, przykryta ziemią. Mówią o tym wyraźnie niektóre wywrócone głazy leżące prawie bezpośrednio na warstwie III w poziomie dna nasypu. Przykrywają je też „bruki” z kamieni zsuniętych z wnętrza kurhanu. Pozwoliło to stwierdzić, że pierwotny poziom glebowy odpowiadający warstwie II (żółta glina) został w czasie budowy kurhanu zdarty i zużyty do sypania mogiły. Dowodem na to jest również zmiana struktury mechanicznej warstw poszczególnych odcinków nasypu (np. większe spiaszczenie w partii środkowej), która wyraźnie odpowiada zmianom tejże struktury warstw naturalnych w najbliższym sąsiedztwie kurhanu.

Stwierdzenie, że zewnętrzne lico obstawy nie było przykryte nasypem, daje

⁵ M. in. Wiślański, Czarnecki, *op. cit.*, s. 73 nn.; E. Schuldt, *Steinzeitliche Keramik aus Mecklenburg*, Schwerin 1972 i liczne prace tego autora w „Jahrbuch für Bodendenkmalpflege in Mecklenburg”, 1969-1975; J. Nilius, *Das Neolithikum in Mecklenburg*, Schwerin 1971; C. J. Becker, *Mosefundne lerkar fra yngre stenalder*, „Aarboger”, 1947, s. 1-318; tenże, *Die mittelneolithischen Kulturen in Südsandinavien*, „Acta Archaeologica”, t. 25: 1954, s. 49-120; K. Ebbesen, *Die jüngere Trichterbecherkultur auf den dänischen Inseln*, Kopenhaga 1965.

⁶ J. A. Bekker, C. J. Vogel, T. Wiślański, *TRB and Other C14 Dates from Poland*, „Helinium”, t. 9: 1969, Part B, s. 232 n.

⁷ M. in. H. Tauber, *Radiocarbon Chronology of the Danish Mesolithic and Neolithic*, „Antiquity”, t. 46 (nr 182): 1972, s. 106-110.

Tabela II. Objętość i ciężar objętościowy budulca użytego do budowy grobowca kujawskiego w Krępcewie

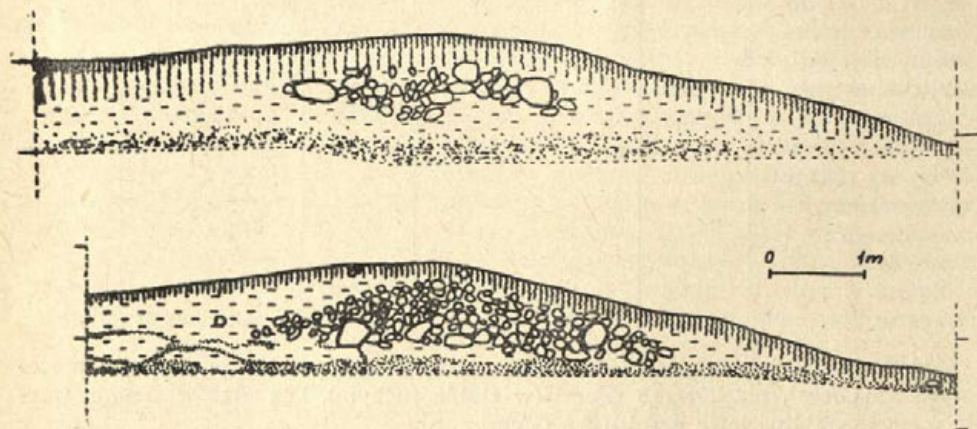
	Zachowana część kurhanu			Razem	Hipotetyczna partia końcowa („ogonowa”)	Razem
A. Rozmiary: długość w m powierzchnia w m ²	42			42	18	60
	210			210	43	253
B. Kamienie obstawy: objętość w m ³ waga w t	czoło	ściana N	ściana S	44,7 111,1	10,0 26,0	54,7 137,1
	7,7 20,0	19,0 49,5	16,0 41,6			
C. Warstwy I/II: objętość w m ³ waga w t	56,0 121,6			56,0 121,6	15,0 33,0	71,0 154,6
	D. Warstwa II a, nasyt kamiennie- -gliniasty: kamienie objętość w m ³ waga w t	ca 50,0 130,0			50,0 130,0	—
głina objętość w m ³ waga w t		10,0 22,0			10,0 22,0	—
	E. Warstwa III do poziomu funda- mentu obstawy: objętość w m ³ waga w t	57,0 125,4			57,0 125,5	7,0 15,5
F. Warstwy (I/II c) rozmywiskowe na zewnątrz obstawy: objętość w m ³ waga w t		125,0 275,0			125,0 275,0	brak danych

Podstawa przeliczeń: średnie wartości ciężaru objętościowego dla glin morenowych 2,2 G/cm³, piasków 1,8 G/cm³ (w stanie suchym). Dla głazów średnia wartość wagowo-objętościowa granitu 2,6 G/cm³.

też punkt zaczepienia do odtworzenia pierwotnej wysokości kurhanu. Takie możliwości stwarza obliczenie kubatury warstw rozmywisk (warstwa II c), które wprawdzie nie miały zbyt ostrej granicy na przejściu w naturalne poziomy glebowe otoczenia obiektu, lecz różnią się od nich dość istotnym szczegółem. Nie zawierają w sobie prawie zupełnie grubszego materiału w postaci żwirków, drobnych kamieni czy „dzikich” bryłek krzemienia, licznie występujących zarówno wewnątrz

kurhanu, jak i w warstwie II (naturalny poziom glebowy B) na polach okolicznych. Spotyka się je wzdłuż kurhanu jedynie przy przewróconych głazach obstawy. Zatem obstawa stanowiła rodzaj sączka nie pozwalającego przemieścić się grubszemu materiałowi poza nasyp kurhanu. Przemawia za tym dodatkowo fakt, że taki materiał wyjątkowo licznie, obok zabytków, wystąpił na powierzchni bruków kamiennych. Prawdopodobnie osiadał tutaj w miarę rozmywania wyższych warstw nasypu. Fakty te, wraz ze szczegółową analizą planu warstwicowego i profilów dokonaną w trakcie badań terenowych, pozwoliły wyznaczyć w przybliżeniu granice warstw rozmywiskowych i obliczyć ich kubaturę. Dokonywano tego osobno dla poszczególnych odcinków. Pozwoliło to ustalić, że nasyp w swojej szerszej części szczytowej był pierwotnie przynajmniej 1 m wyższy od dzisiejszego, w pozostałych częściach proporcjonalnie niższy. Partia szczytowa nasypu była pierwotnie prawdopodobnie płaska, tu też, podobnie jak to stwierdzono na Kujawach⁸, odbywały się jakieś obrzędy.

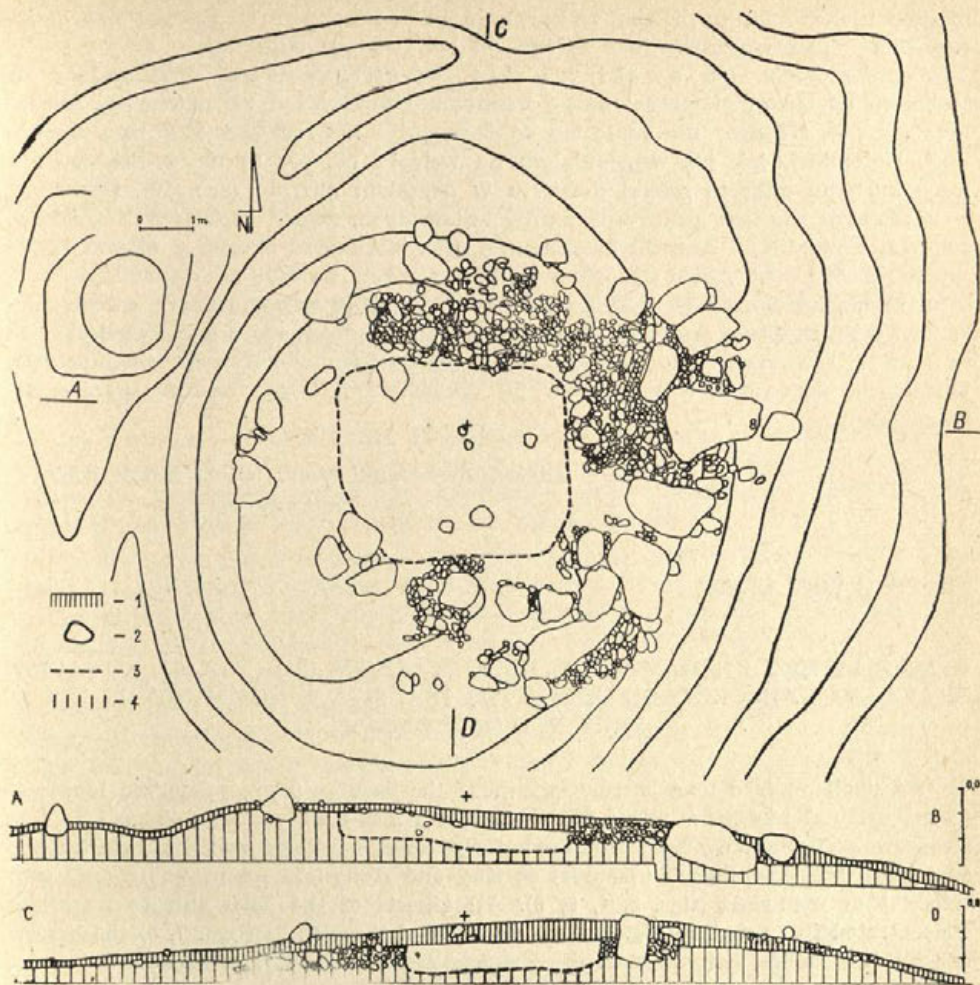
Ciekawie w tym kontekście wyglądają odkrywane w tej części grobowca zabytki. Była to ceramika reprezentująca względnie duży wachlarz form i narzędzia krzemienne noszące w większości ślady używania. Rzuci się w oczy też duża ilość łuszczyk, być może produkowanych i traktowanych jako narzędzia „jednorazowego użycia”. Zestaw ten robi wrażenie inwentarza przeciętnego małego obozowiska, które tutaj już egzystowało w czasie budowy obiektu (dolny poziom zabytków), jednakże główne jego ślady wiążą się dopiero z okresem po wzniesieniu mogiły. Ciekawe, że żadne ślady działalności grupy nie wystąpiły poza obrębem obstawy. Wiązały się one z obrzędami dość długotrwałymi, które jednak wyraźnie ograniczały zasięg samego kurhanu. Czy ślady tych „śmietnisk kultowych” zostały przykryte ziemią po zakończeniu obrzędów (jak np. w Leśniczówce na Kujawach), trudno rozstrzygnąć. Niewątpliwie jednak w trakcie długotrwałego rozmywania gliniastego nasypu pozostawione przedmioty stopniowo przemieszczały się ku dołowi i znalazły oparcie dopiero w górnych warstwach nasypu kamiennego, gdzie też obserwujemy ich wyraźną koncentrację.



Ryc. 9. Kępcewo, woj. Szczecin. Stan. 4. Przekroje przez nasyp położony na północ od grobowca kujawskiego

Sections through the earthen bank situated to the north of the Kuyavian long barrow

⁸ K. Jażdżewski, *Kultura pucharów lejkowatych w Polsce zachodniej i środkowej*, Poznań 1936, ryc. 1085; W. Chmielewski, *Zagadnienie grobowców kujawskich w świetle ostatnich badań*, Łódź 1952.



Ryc. 10. Krępcewo, woj. Szczecin. Stan. 5. Plan zniszczonego grobowca megalitycznego:

1 — humus; 2 — kamienie; 3 — wkop z okresu rzymskiego; 4 — żółta glina,

Plan of the destroyed megalithic tomb:

1 — humus; 2 — stones; 3 — ditch from the Roman period; 4 — yellow clay

Problemem trudnym do rozwiązania jest miejsce złożenia samego zmarłego lub zmarłych. W warunkach, jakie tworzyły okoliczne gliny, nie zachowały się żadne szczątki organiczne, również nie stwierdzono układu zabytków, które by można uznać za wyposażenie zmarłego. Brak zabytków w grobach należy zresztą do typowych cech kultury pucharów lejkowatych w Polsce.

W innych grobowcach tego typu odkryto zagłębione w całość jamy grobowe, niekiedy obłożone kamieniami, zalegające pod szerszymi czołowymi partiami nasypów⁹. W Krępcewie takich jam nie stwierdzono. Prawdopodobnie też zmarłego lub nawet dwóch zmarłych, jeżeli weźmiemy pod uwagę dwa niejako człony nasypu kamiennego, pochowano w jego obrębie. Na taką sugestię pozwala podobne

⁹ Jażdżewski, *op. cit.*, ryc. 975-979; Chmielewski, *op. cit.*, ryc. 16, 17 i in.

miejsce ulokowania pochówki w kurhanie bezkomorowym w Karsku nad jeziorem Płoń, odległym zaledwie o 20 km od opisywanego obiektu.

Grobowiec kujawski na tle cmentarzyska. Przylegający do grobowca od strony północnej nasyp kamiennieo-gliniasty był na pewno też kurhanem (ryc. 9). Niestety nie udało się go rozkopać i nie wiemy o jego chronologii. Natomiast, jak już wspomniałem na wstępie, ok. 200 m na wschód od naszego kurhanu odkryto resztki megalitu w okrągłym nasypie (ryc. 10). Dostarczył on 4 ułamków naczyń kultury pucharów lejkowatych, dwóch regularnych wiórków, odłupka, łuszcznika i łuszczyki krzemiennej oraz kilkunastu skorup z okresu rzymskiego. W tym też czasie dokonano jego dewastacji wykopując na szczycie kurhanu regularną, prostokątną jamę (ryc. 10 : 3). Istnienie wspomnianych dwóch kurhanów oraz skupiska kamieni wzdłuż okolicznych dróg zdaje się świadczyć, że na stan. 4 i 5 znajdowało się pierwotnie rozleglejsze, wielofazowe cmentarzysko kurhanowe. Jego zachowane obiekty po rekonstrukcji będą tworzyć skansen archeologiczny.

*Zakład Archeologii Wielkopolski IHKM PAN
w Poznaniu*

TADEUSZ WIŚLAŃSKI

A MEGALITHIC UNCHAMBERED LONG BARROW (SO-CALLED KUYAVIAN GRAVE) AT KREPCZEWO ON THE RIVER INA, SITE 4, COMMUNE OF KOLIN, PROVINCE OF SZCZECIN

An unchambered long barrow (width at the base — 9 m., preserved length — 42 m., original length — about 60 m., height 1-2 m.) was excavated on site 4 at Krepczewo. The barrow was surrounded by large boulders and its broader end contained thick pavements (mounds) of clay and stones. These probably once contained 1 or 2 burials (figs. 2, 4, 5, 6). All objects of the TRB culture were also concentrated in this place (fig. 4). On the basis of these finds (figs. 7, 8) the barrow can be dated to the beginning of the Passage Grave period. The barrow is part of a larger multi-phase cemetery (figs. 9, 10).