

TADEUSZ SZCZUREK

BADANIA OSADY KULTURY PUCHARÓW LEJKOWATYCH
W GORZOWIE WLKP. W LATACH 1975-1979

Na materiały związane z pozostałościami osady kultury pucharów lejkowatych w Gorzowie Wlkp. — stanowisko nr 10 — natrafiono w roku 1965 podczas budowy magazynów-piwnic dla WSS „Społem”. Zebrane przez pracowników budowy liczne fragmenty naczyń i wyroby kamienne, przekazane następnie do miejscowego Muzeum, nie wzbudziły wówczas, poza mylnym odnotowaniem miejsca odkrycia, większego zainteresowania. Zniszczeniu uległa znaczna część stanowiska, a istniejące w owym czasie choćby amatorskie możliwości obserwacji prac ziemnych, nie zostały podjęte. Przystępując zatem do badań wykopaliskowych w 1975 r. musiano ponownie zlokalizować osadę, dla której oprócz lakonicznej notatki wrzuconej do pudła z zabytkami, nie sporządzono żadnej dokumentacji archiwalnej¹.

Stanowisko 10 umiejscowione jest na dość rozległym płaskowyżu o powierzchni mniej więcej 3 ha. Położone jest we wschodniej części miasta, pomiędzy ulicami Podmiejską i Warszawską, w obrębie wysoczyzny stanowiącej stromą północną krawędź Pradoliny Toruńsko-Eberswaldzkiej, a jednocześnie północną krawędź doliny Warty. Płaskowyż kończący się od strony południowej i południowo-wschodniej skarpą, opada łagodnie w kierunku północnym, przybierając kształt cypla wrzynającego się lekko w Pradolinę; jego najwyższy punkt wynosi 68,19 m n.p.m., różnice wyniosłości zaś nie przekraczają w zasadzie 1m wysokości względnej².

Środowisko glebowe, na którym ludność kultury pucharów lejkowatych założyła osadę, tworzy glina marglistą, z niej też zbudowana jest cała krawędź wysoczyzny; na nieco dalsze o toczenie składają się głównie gleby aluwialne — mady o różnej ciężkości i piaski³.

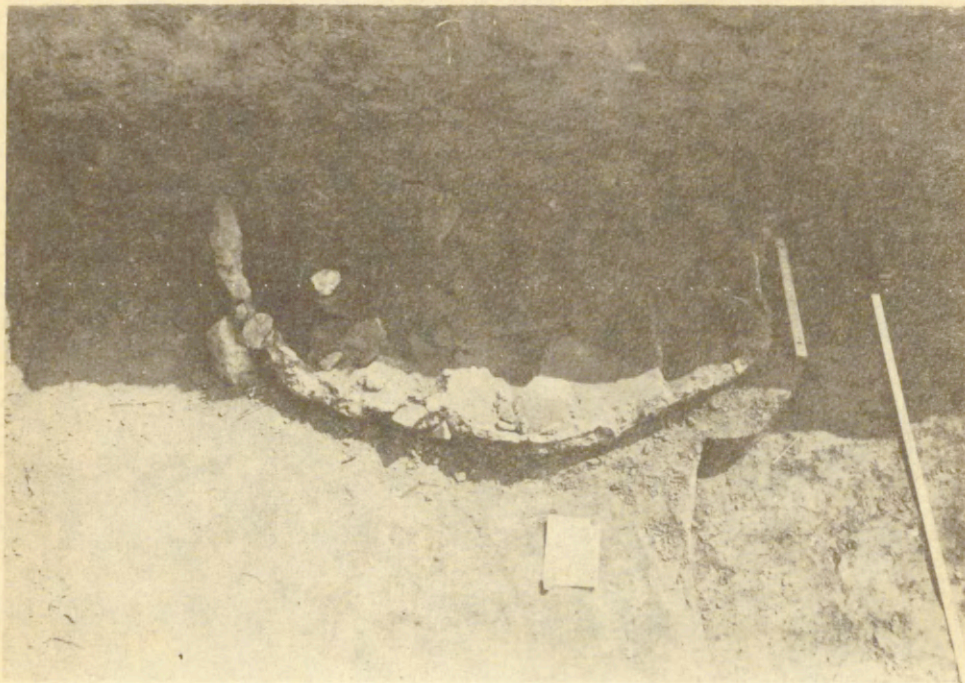
W przeciągu pięciu sezonów przebadano powierzchnię 1070,5 m² wykopem o szerokości 10 m, biegnącym z południa na północ⁴. Tak zlokalizowany wykop przecinający płaskowzgórze w naj-

¹ Starsza literatura odnotowuje we wschodniej części miasta osadę z młodszej fazy kultury pucharów lejkowatych, badaną, jak się zdaje, w sposób ratowniczy (stanowisko 14) lecz brak jakichkolwiek podstaw, aby utożsamiać te dwa stanowiska; por. F. Buchholz, *Vor- und frühgeschichtliche Überblick*, [w:] *Die Kunstdenkmäler der Stadt- und Landkreises Landsberg (Warthe)*, Berlin 1937, s. 9, ryc. 6. Por. ponadto: T. Grzywaczykówna, W. Tetzlaff, *Zwiadowcze badania archeologiczne w Gorzowie Wlkp.*, FAP, t. 11: 1960, s. 228, ryc. 3 (dwie domniemane osady kultury pucharów lejkowatych nr 15 i 16 odkryte podczas badań powierzchniowych także we wschodniej części miasta).

² Na temat podstawowych cech obszarów zasiedlanych przez plemiona kultury pucharów lejkowatych por. T. Wiślański, *Podstawy gospodarcze plemion neolitycznych w Polsce północno-zachodniej*, Wrocław—Warszawa—Kraków 1969, s. 72 nn.

³ H. Kern, *Stosunki glebowe i przydatność rolnicza gleb doliny rzeki Warty w województwie zielonogórskim*, Poznań—Zielona Góra 1969, s. 45. Obszar stanowiska podzielony jest pomiędzy dwóch właścicieli — Zarząd Gospodarki Terenami Urzędu Miejskiego i WSS „Społem” w Gorzowie Wlkp.; część terenu zajęta jest pod magazyny-piwnice, pozostała część użytkowana była do kopcowania ziemniaków, a obecnie użytkowana jest dorywczo pod uprawy.

⁴ Oprócz autora kierującego pracami z ramienia Muzeum Okręgowego w Gorzowie Wlkp., w badaniach uczestniczył renowator Działu Archeologicznego Stanisław Sinkowski oraz trzykrotnie studenci archeologii Uniwersytetu im. A. Mickiewicza w Poznaniu odbywający praktyki wakacyjne.



Ryc. 1. Gorzów Wlk., stan. 10. Jama nr 7 — odsłonięta połowka zachodnia
Pit no. 7 — uncovered western part

Fot. W. Nowogórska

dogodniejszym — jak się wydaje — miejscu do założenia osady miał dać odpowiedź na kilka pytań, m.in. na temat rozległości stanowiska, rozmieszczenia obiektów nieruchomych itd. Skromne kredyty przyznawane na prace wykopaliskowe oraz ciężkie warunki eksploracji w glinie sprawiły, że dotychczas nie osiągnięto w pełni założonego celu. W każdym razie w przeciągu jednego lub dwóch następných sezonów badania eksploracyjne zostaną zakończone⁵.

Na przebadanym obszarze odsłonięto 24 jamy. W świetle uzyskanych z nich materiałów wynika, że stanowisko ma charakter monokulturowy — wszystkie obiekty zawierały wyłącznie inwentarz kultury pucharów lejkowatych. Również na powierzchni ziemi nie stwierdzono występowania zabytków innych kultur poza jedynym paciorkiem szklanym kultury lużyckiej z okresu halsztackiego. Warstwa kulturowa nie zachowała się, ulegając zapewne zniszczeniu w wyniku rozmaitych prac przypowierzchniowych, wyłączając jednak ze względu na niewielki spad powierzchni silniejsze procesy denudacyjne. Występujące sporadycznie na pograniczu humusu i calca niewielkie płytko zalegające skupiska materiału zabytkowego, odznaczające się niekiedy dużą intensywnością inwentarza, stanowią raczej szczątki zniszczonych płytkich jam, aniżeli relikty warstwy kulturowej ocalałej w małych zagłębieniach terenowych⁶.

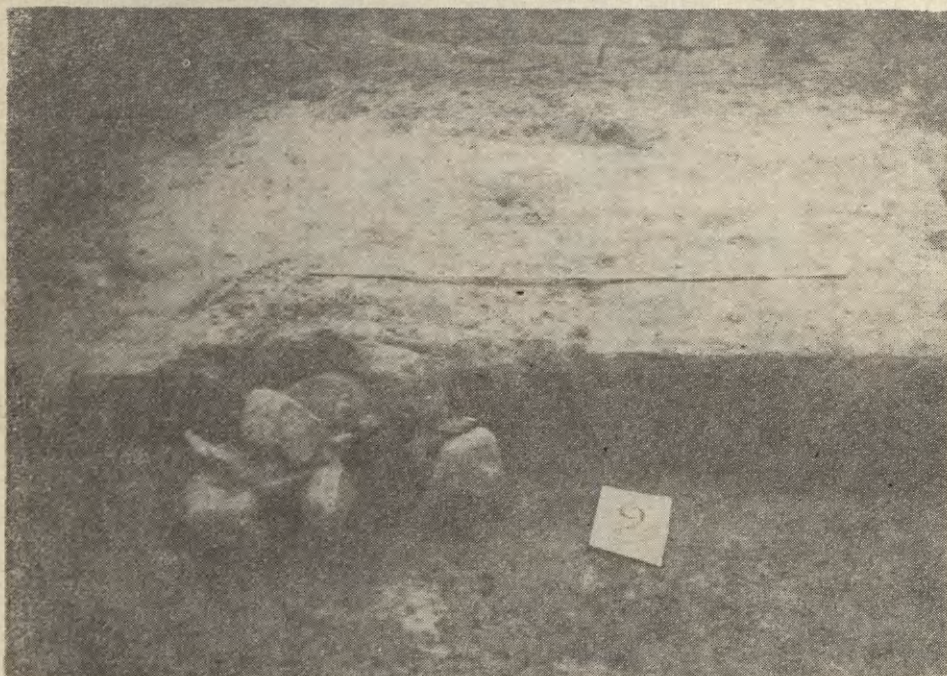
W obrębie przebadanego obszaru wyraźnie rysują się dwa zgrupowania obiektów nieruchomych przedzielone pustą płaszczyzną o szerokości ponad 20 m. Wszystkie jamy posiadały mniej lub bardziej kolisty kształt, nie przekraczając 2 m średnicy, a oscylując najczęściej w granicach

⁵ Prace wykopaliskowe finansowało Muzeum Regionalne w Gorzowie Wlkp, przekształcone później w Muzeum Okręgowe. Pomimo niszczenia stanowiska (głębokie kopcowanie ziemniaków, budowa kolektora ściekowego) nie uzyskano środków konserwatorskich na badania.

⁶ Ewidentnym tego przykładem jest skupisko w okolicy jamy nr 20 powstałe z przesunięcia części stropowych tego obiektu najprawdopodobniej w wyniku orki.

1-1,5 m; tylko nieliczne osiągały głębokość od powierzchni ziemi 1 m i większą. Na podstawie treści wypełniska ich funkcję można określić jako piece-paleniska i jamy gospodarcze. W jednym natomiast przypadku (jama nr 7) ziemne palenisko pełniło najpewniej funkcję pieca do wypału ceramiki; wydobyto zeń wielką ilość złomu ceramicznego (ryc. 1). Przypuszczenie to potwierdza jednorodny materiał, ograniczony — poza kilkoma odpadkami krzemiennymi, które mogły się tu dostać przypadkowo — do ceramiki naczyniowej, a przede wszystkim bardzo słabe wypalenie znacznej części skorup; wskutek słabego wypalenia wypreparowanie fragmentów naczyń od gliniastego podłoża i wypełniska, choć zachowane były najczęściej w większych ułamkach, było wręcz niemożliwe. W kontekście tego obiektu można wspomnieć o znalezieniu w sąsiedniej jamie paleniskowej nr 6 lekko wypalonego wałka glinianego, przeznaczonego być może do wylepiania naczyń. Jam pełniących funkcję palenisk wydzielono w sposób ewidentny 11 (nr nr 1, 3, 5, 6, 9, 14, 15, 17, 18, 20, 21); wyróżnić tu można piec z konstrukcjami kamiennymi oraz pozbawione jakichkolwiek konstrukcji, przy czym ten drugi rodzaj był zdecydowanie popularniejszy. Konstrukcje kamienne złożone z otoczków (por. ryc. 2) posiadały przeważnie obiekty płytowe, o nieckowatym przekroju dna. Wszystkie paleniska, w przeciwieństwie do niektórych jam, odznaczały się dużą obfitością materiału zabytkowego.

Zaskakuje brak śladów po obiektach mieszkalnych i to zarówno typu ziemnego, jak i naziemnego. Przypuszczać więc można, że przynajmniej w przebadanej części osady budownictwo miało charakter naziemny, a jego pozostałości zostały najprawdopodobniej zniszczone wraz z warstwą kulturową. Dodatkowe utrudnienie w uchwyceniu resztek po ewentualnych konstrukcjach słupowych stanowiło gliniaste podłoże: wydaje się na podstawie kilkuletnich obserwacji, że stwierdzenie śladów dołków postłupowych w środowisku glebowym omawianego stanowiska jest wręcz niemożliwe.

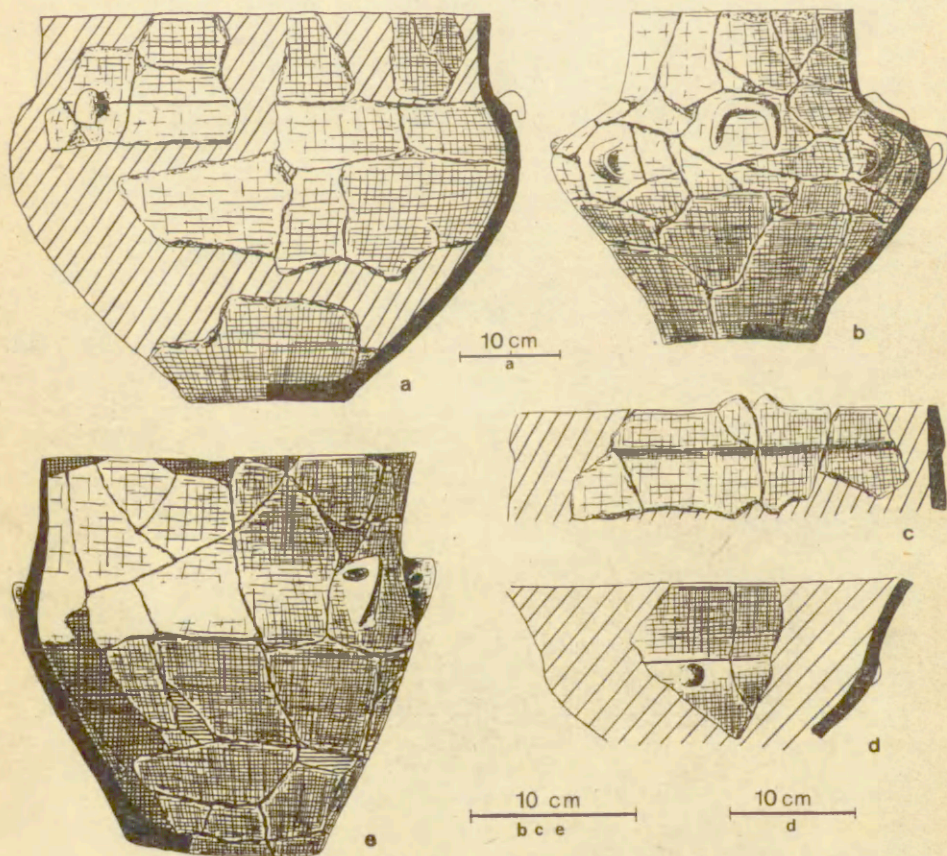


Ryc. 2. Gorzów Wlkp., stan. 10. Jama (palenisko) nr 9 — odsłonięta połówka południowa
Pit (hearth) no. 9 — uncovered southern part

Fot. J. Kaczmarek

W świetle powyżej przedstawionych relikwów osadnictwa kultury pucharów lejkowatych na stanowisku 10 — na którym nie zachowała się warstwa kulturowa i pozostałości budowli mieszkalnych, a tylko obiekty ziemne o charakterze gospodarczym — zagadkowo przedstawia się obiekt odsłonięty w toku badań w 1979 r. w północnej części osady. Stanowi go zagłębienie o orientacji wschód-zachód, długości minimum 20 m (na takiej długości został odsłonięty), szerokości przynajmniej 10 m i głębokości sięgającej do 2,10 m. W zagłębieniu tym wystąpił materiał zabytkowy mniej intensywnie niż w jamach odpadkowych, lecz tu odkryto równocześnie pięć grocików krzemieniowych. Nieukończenie w przeciągu 1979 r. badań nad tym zagadkowym obiektem nie pozwala w chwili obecnej na jego pełną interpretację. Wydawać by się mogło, że ze względu na umiejscowienie po przeciwnej stronie krawędzi wysoczyzny, jak również z uwagi na znaczną głębokość i obecność grocików, ten zagadkowy rów pełnił funkcję fosy. Lecz takiej jego interpretacji zdaje się sprzeciwiać zbyt wielka szerokość, a przede wszystkim intensywnie ślady osadnictwa kultury pucharów lejkowatych odkryte po przeciwległej stronie w czasie prac ziemnobudowlanych w 1965 r. Podobnie nierozstrzygniętą pozostanie na razie sugestia odnośnie do innej funkcji, np. mieszkalnej.

Przegląd inwentarza ruchomego rozpocząć należy od ceramiki, materiału dominującego na tym stanowisku. Zasób form ceramicznych jest urozmaicony, reprezentowany ośmioma typami



Ryc. 3. Gorzów Wlkp., stan. 10. Ceramika

a — jama 1, b — jama 7, c — jama 5, d — jama 8, e — jama 23

Pottery

a — pit 1, b — pit 7, c — pit 5, d — pit 8, e — pit 23

naczyń zarysowanymi dość wyraźnie. Istnieją jednak naczynia, w których formy nie posiadają jednorodnych cech określonego typu, stanowiąc element pośredni.

Puchary lejkowate reprezentowane są przez egzemplarze zachowane wyłącznie ułamkowo. Wyróżniają się tu formy z ornamentem lubońskim po wewnętrznej stronie oraz liczniejsze z ornamentem plastycznym pod nasadą szyjki lub na największej wydętości brzuśca (ryc. 3d). Ta druga odmiana ze względu na swą przysadzistość i średnicę wylewu przekraczającą niekiedy 30 cm nie jest czystą formą pucharową, upodabnia się bardziej do mis⁷.

Największy zasób form cechuje amfory. Różnią się wielkością i tektoniką, ornament występuje rzadko i ogranicza się do grup guzków i półksiężycowatych listew umieszczanych na brzuścu pod nasadą szyjki. Ucha mają taśmowate, szerokie i węższe, umieszczane najczęściej na największej wydętości brzuśca, niekiedy parami (ryc. 3a, b). Okazy, które wyróżniają się ornamentem w postaci guzków, pozbawione są uch.

Formy zaliczone do naczyń wazowatych są silnie zróżnicowane wewnętrznie przede wszystkim pod względem tektoniki oraz wielkości. Występują tu okazy zbliżone budową do amfor, lecz z szerokim wylewem i wąskimi kolankowato zgiętymi uchami (ryc. 3e), naczynia kształtu jajowatego (ryc. 4h) oraz naczynia dwustożkowate (ryc. 3c). Formy wazowate bądź to pozbawione są uch, bądź to posiadają kolankowate ucha, względnie półksiężycowate listwy uchwytowe, niekiedy przekłute pionowo. Ornament występuje sporadycznie, ograniczając się do dołków palcowych i podwójnych guzków na wylewie.

Duże zasobowe naczynia workowate reprezentowane są nielicznie i zachowane tylko ułamkowo. Nieznaczna dwustożkowatość brzuśca i zgrubienie krawędzi jest w zasadzie powiększoną repliką niektórych waz. Zdobnictwo jest ubogie, ograniczone do dołków palcowych.

Wyraźnie wyodrębniającą się grupę stanowią nieduże misy, czasami zminiaturyzowane do wielkości czarek (ryc. 4a, b, d, f). Bardziej różniącą je cechą w zakresie budowy jest ukształtowanie krawędzi. Ten typ naczyń jest najczęściej ornamentowanym na osadzie gorzowskiej rodzajem ceramiki. Zdobnictwo znajduje się albo po wewnętrznej stronie, albo w postaci podwójnych guzków lokowane jest na krawędzi wylewu. Trafiają się również pojedyncze egzemplarze z guzkami poniżej wylewu i jakby linią rytą przypadkowo (ryc. 4f) na załomie brzuśca.

Praktycznie wszystkie kształty miseczek powtarzają czerpaki. Odróżnia je tylko obecność szerokich taśmowatych uch przyzdepianych zawsze do krawędzi wylewu i wystających ponad nią (ryc. 4c). Nie odnotowano wypadku zdobienia tego typu naczyń.

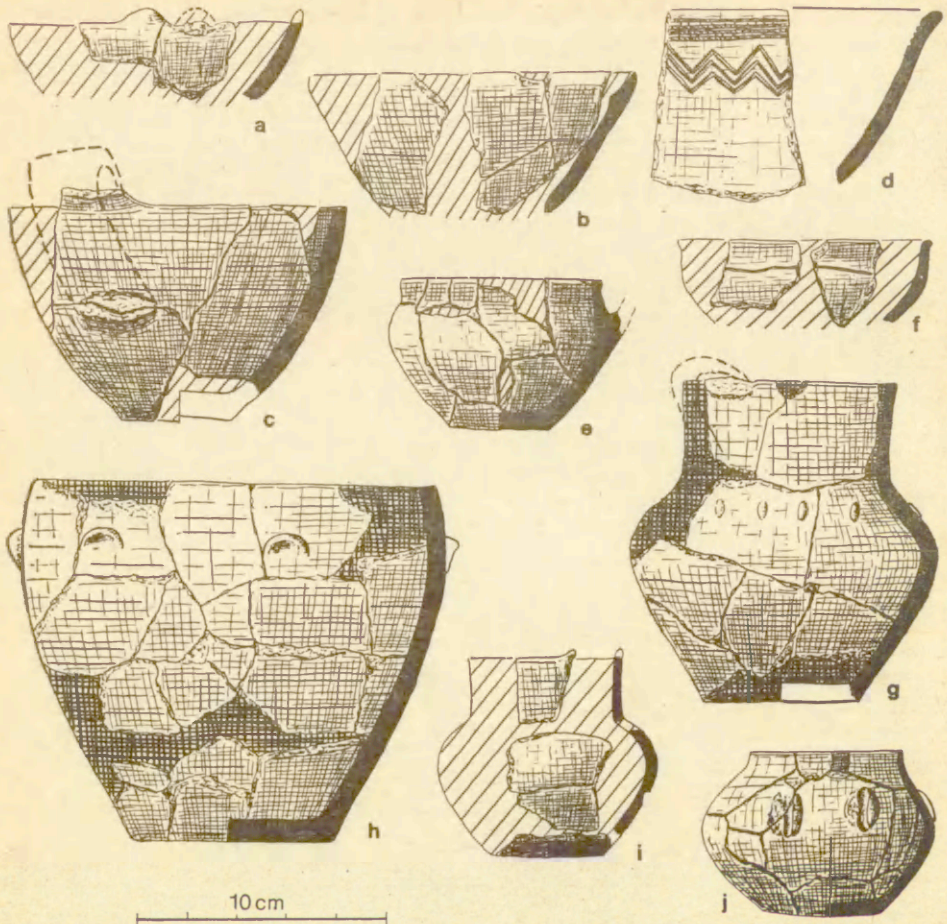
Rozbudowaną wewnętrznie grupę stanowią naczynia zaliczone tu do kubków. Posiadają wyraźnie wyodrębnioną szyjkę, powtarzając w miniaturze formy niektórych amfor (ryc. 4e,i,j). Niekiedy zaopatrywane są w ucha. Pojedyncze egzemplarze zdobione są guzkami na wylewie, podwójnymi guzkami na brzuścu, odciskami sznura itd.

Do ostatniego, dosyć wyraźnie zarysowanego typu zaliczono dzbany. Posiadają one cylindryczną szyjkę mniej lub bardziej wyraźnie oddzieloną od dwustożkowatego brzuśca oraz taśmowate ucho, czasem z podłużnymi żeberkami (ryc. 4g). Ubogie zdobnictwo lokuje się w górnych częściach brzuśca albo w postaci guzków, czasem w grupach po kilka sztuk, albo wyjątkowo w postaci grubych, niestarannych pionowych odcisków sznura.

Grupę wyrobów ceramicznych zamknąć można przęślikami. Zachowane fragmentarycznie, tworzą nieliczny zespół. Wszystkie płaskie, nie posiadają żadnego zdobnictwa.

Ważne miejsce w inwentarzu zabytków ruchomych zajmuje materiał krzemienisty. Z jednej strony są to gotowe wyroby, niekiedy wyeksploatowane, a więc używane na miejscu, z drugiej zaś odpady produkcyjne ilustrujące istnienie przetwórstwa. Obfite nagromadzenie odpadków i narzędzi w kilku paleniskach — wiele z nich uległo przepaleniu — wskazuje, że przy nich dokonywano obróbki surowca krzemienistego. Za surowiec służył miejscowy krzemień pochodzenia narzutowego;

⁷ Na określenie podobnych form używany jest termin misy pucharowe; por. J. Bukowska-Gedigowa, *Osada ludności kultury pucharów lejkowatych w Polskiej Cerekwi-Miłowicach, powiat Koźle*, „Opolski Rocznik Muzealny”, t. 4: 1970, s. 120 n.; taż, *Kultura pucharów lejkowatych w dorzeczu górnej Odry*, Prz. Arch., t. 23: 1975, s. 92 nn.



Ryc. 4. Gorzów Wlkp., stan. 10. Ceramika

a, b — jama 2, *c* — jama 3, *d* — jama 8, *e* — jama 15, *f, g* — jama 17, *h, i* — jama 20, *j* — jama 21

Pottery

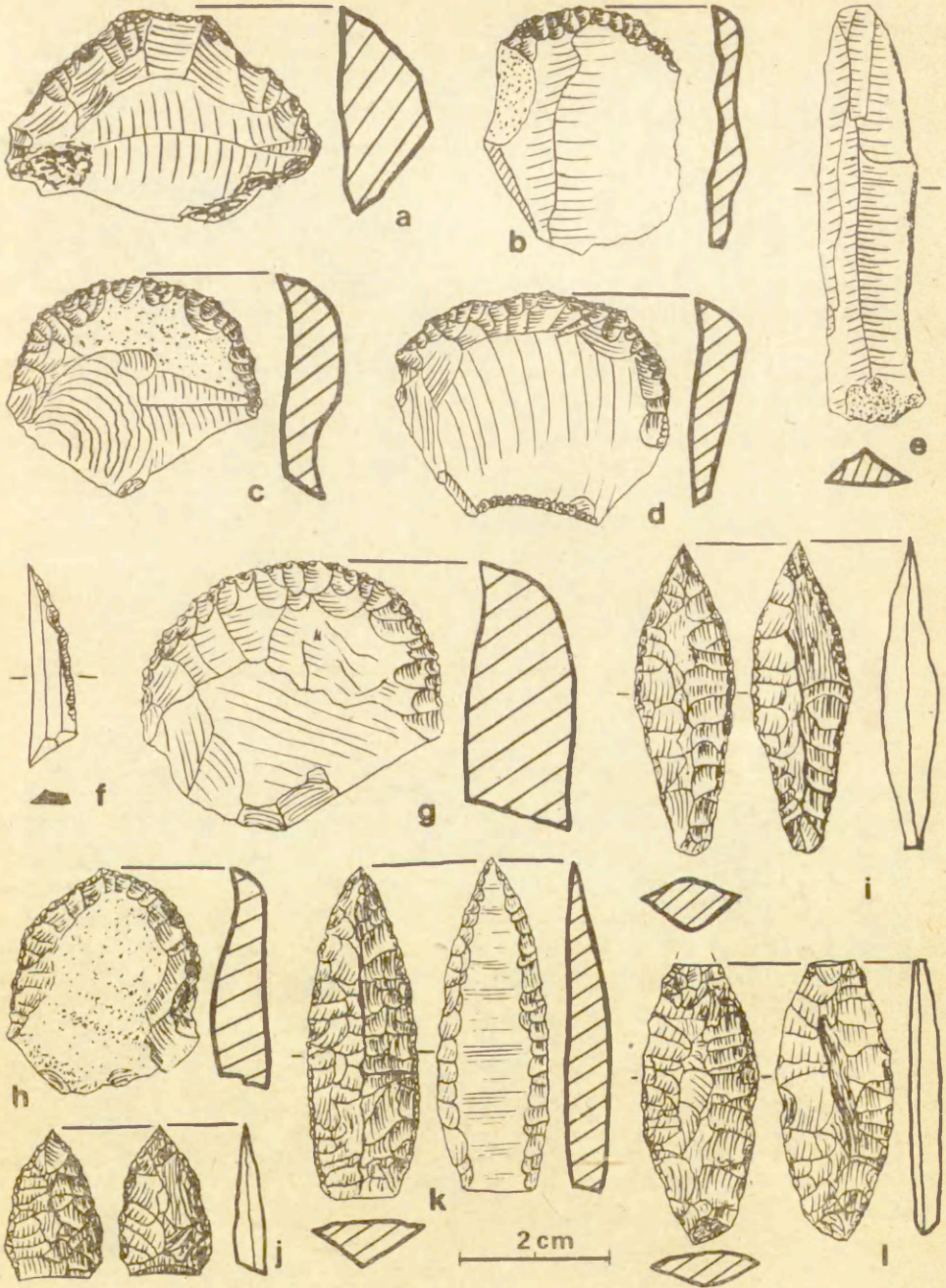
a, b — pit 2, *c* — pit 3, *d* — pit 8, *e* — pit 15, *f, g* — pit 17, *h, i* — pit 20, *j* — pit 21

na wtórnym złożu występuje on miejscami licznie w utworach polodowcowych w okolicach Gorzowa⁸.

Bezwzględnie przeważającą grupę narzędzi krzemiennych stanowią drapacze. Łącznie z okazami odkrytymi w warstwie ornej jest ich ponad 30 egzemplarzy. Najczęściej wykonywane były na masywnych odłupkach, nierzadko ze śladami kory (ryc. 5a-d, g, h). Posiadają one drapiska kształtu wachlarzowatego, uformowane zazwyczaj stromo niezbyt regularnym retuszem. Do wyjątków należy drapacz z dwiema krawędziami roboczymi — wachlarzowatą i wnękową (ryc. 5d).

Wśród wyrobów krzemiennych niezmiernie interesującą i dosyć liczną grupę tworzą groty strzał (ryc. 5f, j-). Dominują wśród nich egzemplarze o regularnym kształcie laurowym, łuskane

⁸ J. Lech, *O konieczności ochrony prehistorycznych kopalń krzemienia. Uwagi i postulaty*, WA, t. 40: 1975, s. 139 nn.; T. Wiślański, *Kształtowanie się miejscowych kultur rolniczo-hodowlanych. Plemiona kultury pucharów lejkowatych*, [w:] *Prahistoria ziem polskich*, t. II: Neolit, Wrocław — Warszawa — Kraków — Gdańsk 1979, s. 220 n. Również wcześniejsze badania powierzchniowe autora w dolinie Kłodawki.



Ryc. 5. Gorzów Wlkp., stan. 10. Narzędzia krzemienne

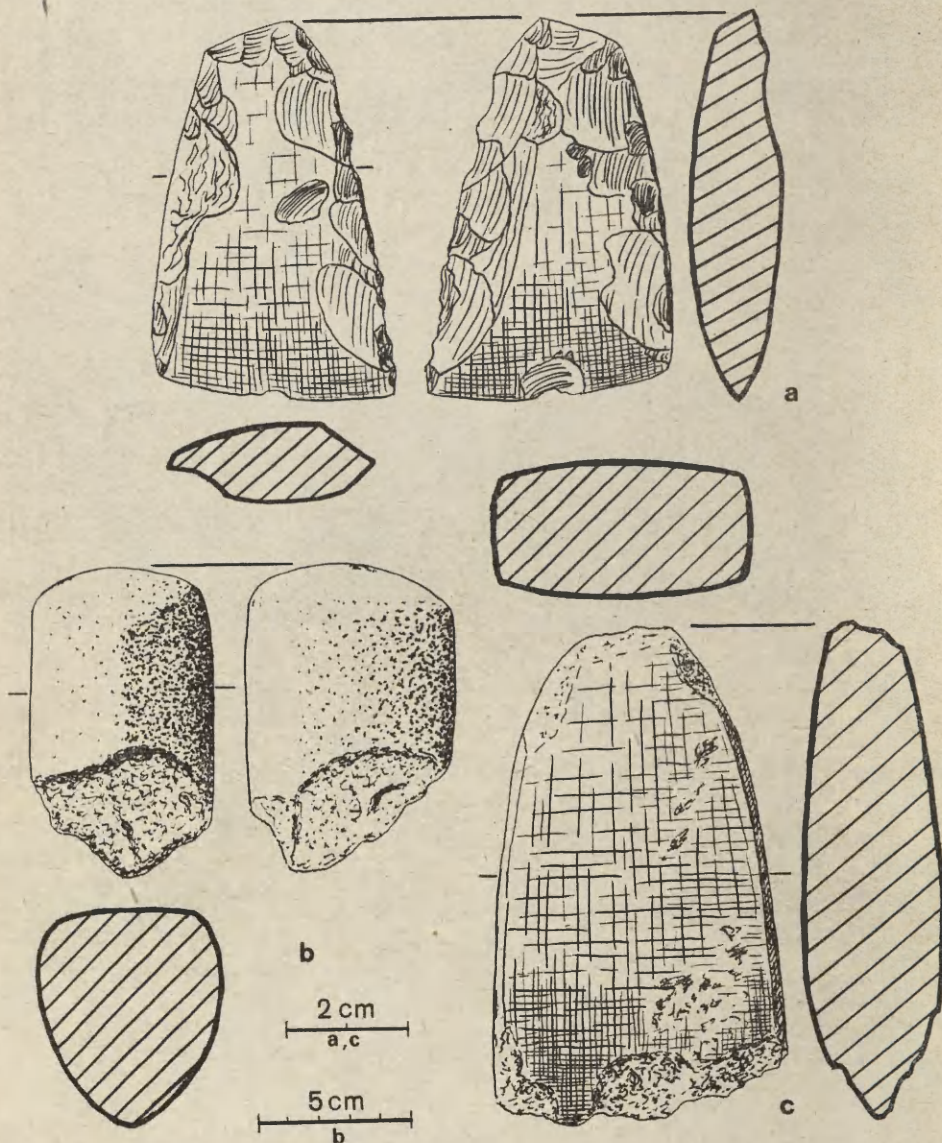
a – jama 2, *b* – jama 6, *c* – jama 9, *d* – jama 12, *e* – jama 16, *f* – jama 10, *g* – jama 17, *h* – jama 23, *i*, *k*, *l* – z rowu w północnej części osady. *j* – warstwa orna

Flint tools

a – pit 2, *b* – pit 6, *c* – pit 9, *d* – pit 12, *e* – pit 16, *f* – pit 10, *g* – pit 17, *h* – pit 23, *i*, *k*, *l* – from the ditch in the northern part of the settlement. *j* – arable layer

retuszem powierzchniowym po obu stronach (ryc. 5i,l); laurowate ostrza wykonane na wiórah posiadają jedną powierzchnię łuskaną całkowicie, drugą łuskaną retuszem przykrawędnym (ryc. 5k). Rzecz godna uwagi, że większość grotów wydobytych została w północnej części wykopu, wewnątrz i w okolicy domniemanego rowu-fosy.

Inne narzędzia wiórowe, jak i same wióry, są mniej liczne. Występują przeważnie wióry nieregularne, sprawiające wrażenie łuskanych przypadkowo. Kształtniejsze okazy spotyka się rzadko, a wymiary ich są niewielkie (ryc. 5e).



Ryc. 6. Gorzów Wlkp., stan. 10. Narzędzia krzemienne i kamienne

a – jama 18, b – jama 20, c – jama 21

Flint and stone tools

a – pit 18, b – pit 20, c – pit 21

Narzędzia rdzeniowe reprezentują siekierki. Są to zazwyczaj okazy małe, nie przekraczające 7 cm długości (ryc. 6a). Przekroje poprzeczne mają soczewkowate i prostokątne. Gładzone są starannie przy ostrzu, brak natomiast śladów szlifowania na ściankach bocznych i na obuchu.

Cały asortyment wyrobów i krzemienych odpadków produkcyjnych pochodzi z miejscowego surowca. Brakuje większych wytworów, lokalne możliwości surowcowe determinowały bowiem wielkość i jakość wyrobów. Narzędzia odznaczają się małą starannością obróbki, natomiast dużo zabiegów włożono w precyzyjne opracowanie grotów.

Krótki przegląd zabytków ruchomych pozyskanych na stanowisku 10 zamykają wyroby kamienne. Są to przedmioty stosunkowo liczne i pod względem funkcji zróżnicowane. Wystąpiły w jamach, ale też w znacznym procencie w warstwie ornej i na powierzchni ziemi.

Najliczniej wystąpiły rozcieracze. Posiadają one jedną lub dwie, rzadziej więcej powierzchni trących. Z rozcieraczami nierozzerwalnie wiążą się kamienie żarnowe znane stąd w dwóch egzemplarzach. Ich powierzchnia trąca w jednym przypadku jest już nieco zużyta, mając nieckowate wgłębienie, w drugim zaś jeszcze płaska.

Dwie motyki kamienne znalezione zostały w warstwie ornej. Jedna jest płaska o przekroju owalnym, druga czworościenna z bardzo wyraźnie niesymetrycznym ostrzem.

Siekierki kamienne reprezentują odmianę o przekroju poprzecznym prostokątnym (ryc. 6c) i owalnym. Ślady uszkodzenia czy to ostrza, czy obucha, dowodzą, że do jam dostały się w wyniku porzucenia po wyeksploatowaniu.

W pojedynczych egzemplarzach, w dodatku zachowane fragmentarycznie, wystąpiły: młot (?) (ryc. 6b), toporek oraz niesymetryczne ostrze miniaturowego toporka kamiennego⁹. Wartość źródłowa tych dwóch ostatnich jest nieco zdeprecjonowana faktem, że wystąpiły w warstwie ornej.

Choć brak bezpośrednich dowodów w postaci półfabrykatów lub odpadów produkcyjnych, to jednak wydaje się, że narzędzia kamienne były produkowane na miejscu. (Zresztą kryteria wyodrębniania odpadków pochodzących z procesu produkcji wyrobów kamiennych nie są na tyle jasne, jak w przypadku przetwórstwa krzemienno-żelaznego.) Dowodu pośredniego mogą dostarczać płyty szlifierskie, chociaż wydaje się, że łączyć je można najprędzej z wykonywaniem narzędzi krzemienno-żelaznych, bo wystąpiły w paleniskach o szczególnie bogatej zawartości materiału krzemienno-żelaznego.

Osada gorzowska nie dostarczyła ani jednego wytworu pochodzenia organicznego. Zaobserwowane w trakcie eksploracji nieliczne kości były z reguły w stanie daleko posuniętego rozkładu, nierzadko nie nadając się zupełnie do wypreparowania z gliniastego otoczenia. Również węgiel drzewny nawet w paleniskach zachował się w znikomych ilościach, tworząc powszechnie rozmyte czarne plamki w substancji przyrodniczej wypełniska¹⁰. Można przypuszczać, że były tu w użyciu narzędzia z rogu i kości, które w gorszym lub lepszym stanie zachowały się na wielu innych obiektach tego typu, lecz tutaj brak ich wskutek wybitnie niesprzyjających warunków glebowych. Można się liczyć również i z tym, że narzędzia kościane i rogowe odgrywały na omawianej osadzie mniejszą rolę aniżeli w okolicach, gdzie dostęp do surowca krzemienno-żelaznego był bardziej utrudniony¹¹.

Pomimo niezbyt dużej liczby odsłoniętych obiektów, stanowisko gorzowskie dostarczyło bogatego materiału ruchomego, ograniczonego jednak wskutek przedstawionych przed chwilą trudności do wyrobów pochodzenia mineralnego. Wielkość niektórych palenisk poświadcza, że osada chociaż miała charakter jednofazowego zasiedlenia, była zamieszkiwana przez dłuższy okres. Tylko na długotrwale funkcjonującym osiedlu byłaby możliwa tak wielostronna produkcja wymagająca eksploatacji rozmaitych surowców. Żarna i motyki kamienne dowodzą, że mieszkańcy trudnili się uprawą ziemi, a nieliczne co prawda zachowane kości sugerować by mogły chów zwierząt¹². Przędzalnictwo, a w związku z tym i tkactwo, posiada swe źródłowe udokumentowanie w przesiłkach.

⁹ Dotychczas na terenie ziem nad dolną Wartą i Notecią nie znaleziono toporków bojowych, które można by połączyć z ogólnie przyjętą systematyką tych zabytków dla kultury pucharów lejkowatych.

¹⁰ Nie udało się pozyskać takiej ilości węgla drzewnego, aby można było przeprowadzić analizę C14.

¹¹ Por. W. Wojciechowski, *Osada ludności kultury pucharów lejkowatych w Janówku, pow. Dzierżoniów*, Wrocław 1973, s. 46 nn.

¹² Materiał kostny i odciski resztek roślin utrwalone w polepie nie zostały jeszcze poddane badaniom biologicznym.

Omawiana osada należy do grupy wschodniej kultury pucharów lejkowatych. Cechy stylistyczne ceramiki pozwalają na umieszczenie jej w fazie lubońskiej, trzeba jednak zaznaczyć, że istnieją możliwości porównania z elementami nie objętymi kryteriami stylu lubońskiego¹³; daje się mianowicie rozpoznać wiele cech pokrewnych z ceramiką typu Britz i Ustowo. Elementy typu Berlin-Britz dają się szczególnie odczytać w ceramice gorzowskiej w częstym stosowaniu analogicznego zdobnictwa (guzki na wylewem oraz małe guzki pojedyncze lub w grupach na pograniczu szyjki i brzuśca¹⁴). Natomiast analogie z ceramiką typu Szczecin-Ustowo, może mniej widoczne, odnoszą się do zbieżności niektórych form naczyń¹⁵. Przy wstępnym określaniu chronologii relatywnej nie można pominąć również pewnych cech południowych. Echa wpływów górnośląsko-morawskich można by widzieć w niektórych formach naczyń i zdobnictwie plastycznym: puchary tu i tam przybierają kształt mis, pewne paralele zaś z ornamentem południowym wynikają ze stosowania pojedynczych okrągłych guzków pod wylewem oraz na brzuścu, ale najbardziej czytelne są w stosowaniu pionowych żeberk¹⁶.

Nie wnikając na obecnym etapie badań w bardziej szczegółowe ustalenia horyzontu chronologicznego osady w Gorzowie Wlkp., należy jednak na zakończenie stwierdzić, że pochodząca stąd ceramika ma swoiste cechy, w której dominującym składnikiem są cechy stylu lubońskiego przy wyraźnym nawarstwieniu się innych elementów. W dolinie dolnej Warty i Noteci zarysowuje się ciąg osad kultury pucharów lejkowatych fazy młodszej o wspólnym obliczu kulturowym z niniejszym stanowiskiem¹⁷.

Muzeum Okręgowe
Gorzów Wlkp.

TADEUSZ SZCZUREK

INVESTIGATIONS OF THE TRB SETTLEMENT AT GORZÓW WLKP. IN 1975-1979

The settlement (site 10) lies in the eastern part of the town, on the margin of a plateau which steeply drops towards the river Warta. The area explored measured 1.080 sq. m and yielded 24 pits, half of which were hearths. No dwelling features have come to light.

The mobile finds are rich and varied. The pottery, found in quantity, is marked by a diversity of forms. Large amount of flint waste indicates that flint was worked on the spot. Finished flint arti-

¹³ Najwięcej analogii ceramika gorzowska posiada w zakresie zdobnictwa i form z ceramiką z osady fazy lubońskiej w Mrowinie koło Poznania: W. Tetzlaff, *Badania wykopaliskowe osady kultury pucharów lejkowatych w Mrowinie, woj. Poznań, w 1973 r.*, FAP, t. 25: 1975, s. 210, ryc. 3: 1 *passim*; taż, *Badania wykopaliskowe osady kultury pucharów lejkowatych w Mrowinie, woj. Poznań, w latach 1974-1975*, FAP, t. 26: 1977, s. 196, ryc. 2: 2 *passim*; taż, *Wyniki badań wykopaliskowych osady kultury pucharów lejkowatych w Mrowinie, woj. Poznań, przeprowadzonych w latach 1973-1975*, Spraw. Arch., t. 30: 1978, s. 63 nn., ryc. 7-9. Por. też K. Jażdżewski, *Kultura pucharów lejkowatych w Polsce Zachodniej i Środkowej*, Poznań 1936, s. 253 *passim*.

¹⁴ C. Umbreit, *Neue Forschungen zur ostdeutschen Steinzeit und frühen Bronzezeit*, Leipzig 1937, s. 40 nn., tabl. 17 f-m *passim*. Zbieżności w zakresie form naczyń odnoszą się przede wszystkim do naczyń wazowatych z kolankowatymi uchami, miseczek, kubków z uchami, amfor z szerokimi taśmowatymi uchami.

¹⁵ K. Siuchniński, *Dotychczasowe wyniki badań na osadzie kultury pucharów lejkowatych w Ustowie, pow. Szczecin*, MZP, t. 4: 1958, s. 28 nn., tabl. I: 2, 3, 6 nn.; tenże, *Klasyfikacja czasowo-przestrzenna kultur neolitycznych na Pomorzu*, t. 1, Szczecin 1969, s. 158 nn., tabl. XVIII. Zbieżność form odnosi się przede wszystkim do dużych amfor o dwustożkowatym brzuścu i niektórych form pucharowych.

¹⁶ Bukowska-Gedigowa, *Osada...*, s. 123 nn., ryc. 3 f, 12 a,d; taż, *Kultura ...*, s. 92 nn., ryc. 4 b, 5 i, 16 c, 10 a.

¹⁷ Umbreit, *op. cit.*, s. 78 *passim*.

facts include large numbers of end-scrapers, arrow-heads and axes. Numerous stone artifacts are represented by grinders, querns, axes, fragments of perforated axes, a hammer and polishing slabs. On the other hand, no organic artifacts have been found, this being due to unfavourable soil conditions (marl clay).

On stylistic grounds the pottery can be assigned to the eastern group of the TRB Luboń phase. However, it also shows distinct elements of the Berlin-Britz type, and slighter ones of the Szczecin-Ustowo type as well as certain traits typical of the Silesian-Moravian group. Stylistic details, borrowed from the Baden culture possibly via the Silesian-Moravian group allow us to date the settlement at Gorzów to the end of the Luboń phase.

