

Władysław BAZYLUK

**Matériaux pour la connaissance des Orthoptères paléarctiques. III-IV
Deux espèces nouvelles du genre *Tetrix* LATR. de Mongolie****Materialy do znajomości *Orthoptera* Palearktyki. III-IV
Dwa nowe gatunki z rodzaju *Tetrix* LATR. z Mongolii****Материалы к познанию *Orthoptera* Палеарктики. III-IV
Два новые вида рода *Tetrix* LATR. из Монголии**

[Avec 32 figures]

III. *Tetrix* (*Tetrix*) *bielawskii* n. sp.

Gris ou brun, avec des taches brun foncé sur le bord supérieur des fémurs postérieurs; tête et pronotum légèrement granuleux avec des tubercules un peu plus gros. Côte frontale [Fig. 1, 2] assez fort concave entre les yeux, se prolongeant jusqu'au bord postérieur de la tête. Antennes [Fig. 6] courtes (12 articles), un peu plus longues que les fémurs antérieurs; articles médians de l'antenne courts, deux fois plus longs que larges. Sommet du vertex [Fig. 1, 2] triangulaire, bien saillant en avant des yeux, deux fois plus large que l'oeil vu de dessus. Pronotum faiblement tectiforme, très prolongé en arrière, plus long que l'abdomen; carène médiane assez élevée, régulièrement convexe jusqu'au bord antérieur, plus élevée dans sa partie antérieure, que postérieure; carènes latérales assez élevées. Élytres [Fig. 3] plus larges que les fémurs intermédiaires, en arrière arrondi. Ailes dépassant à peine l'extrémité du pronotum. Carène inférieure des fémurs intermédiaires [Fig. 4] et postérieurs faiblement ondulées. Métatarse postérieur [Fig. 5] un peu plus long que les deuxième et troisième articles du tarse, pris ensemble. Pulvili des métatarses postérieurs inégaux, le troisième plus long que le deuxième et le premier. L'oviscapte

[Fig. 7] long, aux valves fortement dentelées. Plaque sous-génitale du mâle [Fig. 8] obtuse à l'extrémité.

	♂	♀
Longueur du corps	9 mm	11,8 mm
Longueur du pronotum	11 mm	14 mm
Longueur du fémur postérieur	6 mm	7 mm

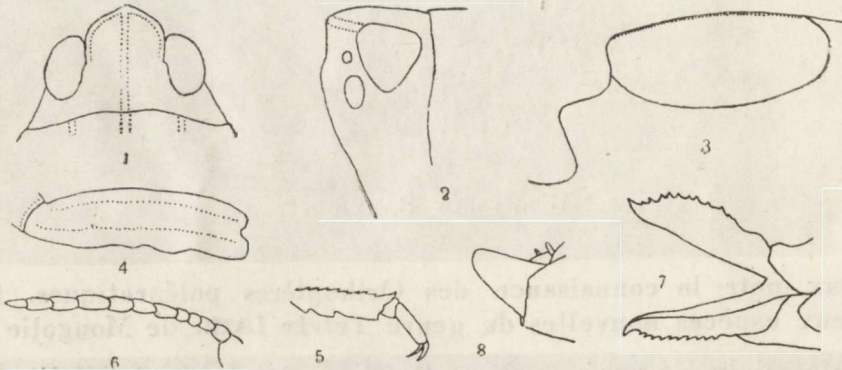


Fig. 1-8. *T. (T.) bielawskii* n. sp., ♀: 1 — tête vue du dessus, 2 — tête vue de profil, 3 — élytre gauche, 4 — fémur intermédiaire, gauche, vue latérale, 5 — tarse gauche, postérieur, vue latérale, 6 — antenne gauche, 7 — oviscapte vue latérale; ♂: 8 — plaque sous-génitale vue latérale.

Tetrix (Tetrix) bielawskii n. sp. [Fig. 1-8] est voisine de la *Tetrix (Tetrix) subulata* (L.) [Fig. 9-16]; elle en diffère par: les antennes plus courtes et plus épaisses, concavité de la côte frontale, saillie du sommet du vertex, arrondis-

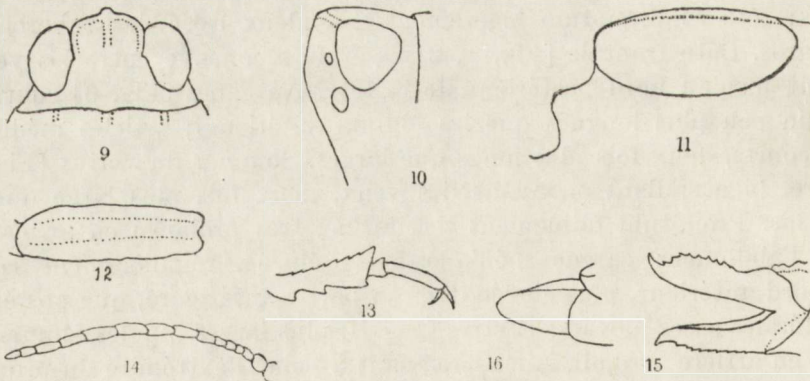


Fig. 9-16. *T. (T.) subulata* (L.), ♀: 9 — tête vue du dessus, 10 — tête vue de profil, 11 — élytre gauche, 12 — fémur intermédiaire, gauche, vue latérale, 13 — tarse gauche, postérieur, vue latérale, 14 — antenne gauche, 15 — oviscapte vue latérale; ♂: 16 — plaque sous-génitale vue latérale.

sement des élytres, proportion des articles des tarsi postérieurs, forme de l'oviscapte et de la plaque sous-génitale du mâle.

Le nom a été donné en l'honneur de mon collègue le dr Ryszard BIELAWSKI.

Type: ♀, Mongolie: Zajsan ad Ulan Bator, 1400 m, 20 V 1962, R. BIELAWSKI et B. PISARSKI leg.

Paratype: ♂, Mongolie: Ubulan 50 km SE Ulan Bator, 9 VI 1962, R. BIELAWSKI et B. PISARSKI leg.

Les types se trouvent dans la collection de l'Institut Zoologique de l'Académie Polonaise des Sciences, Warszawa.

IV. *Tetrix (Tetrix) pisarskii* n. sp.

Gris, brun ou brun-jaunâtre, avec des taches brun foncé, ou noires, triangulaires sur le pronotum; tête et pronotum légèrement granuleux. Vertex [Fig. 17, 18] formant avec le front un angle droit; côte frontale un peu concave

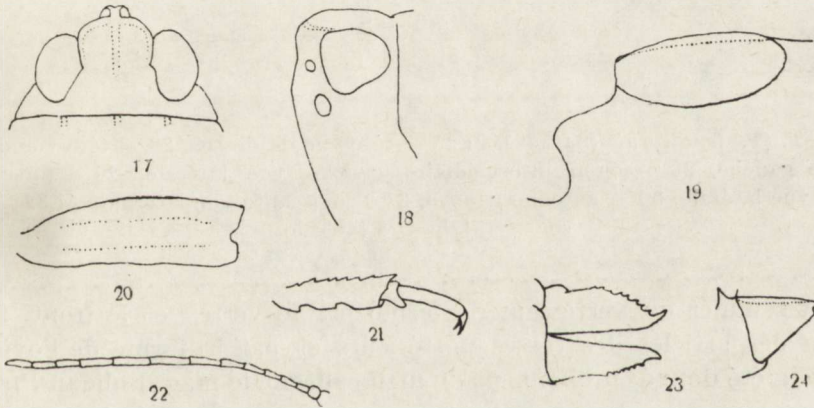


Fig. 17-24. *T. (T.) pisarskii* n. sp., ♀: 17 — tête vue du dessus, 18 — tête vue de profil 19 — élytre gauche, 20 — fémur intermédiaire, gauche, vue latérale, 21 — tarse gauche postérieur, vue latérale, 22 — antenne gauche, 23 — oviscapte vue latérale; ♂: 24 — plaque sous-génitale vue latérale.

entre les yeux. Antennes [Fig. 22] longues (14 articles) et grêles, plus longues que les fémurs antérieurs; articles basaux de l'antenne minces, articles médians de 4 à 5 fois aussi longs que larges. Sommet du vertex [Fig. 17, 18] un peu saillant en avant des yeux, une fois et demie plus large que l'oeil vu de dessus. Pronotum tectiforme, un peu plus long que l'abdomen; carène médiane bien saillante, comprimée jusqu'au delà des épaules, faiblement convexe sur toute sa longueur; carènes latérales assez hautes. Élytres [Fig. 19] plus étroits que les fémurs intermédiaires. Carènes des fémurs [Fig. 20] presque droites. Métatarse postérieur [Fig. 21] plus long que les deuxième et troisième articles

du tarse, pris ensemble; pulvilli des métatarses postérieurs inégaux. L'oviscapte [Fig. 23] long, aigu. Plaque sous-génitale du mâle [Fig. 24] triangulaire.

	♂	♀
Longueur du corps	8-9 mm	10-11 mm
Longueur du pronotum	7-8 mm	8-9 mm
Longueur du fémur postérieur	5-6 mm	6-7 mm

Tetrix (Tetrix) pisarskii n. sp. [Fig. 17-25] est voisin de la *Tetrix (Tetrix) tenuicornis* (Sahlb.) [Fig. 26-34]; elle en diffère par: antennes plus minces,

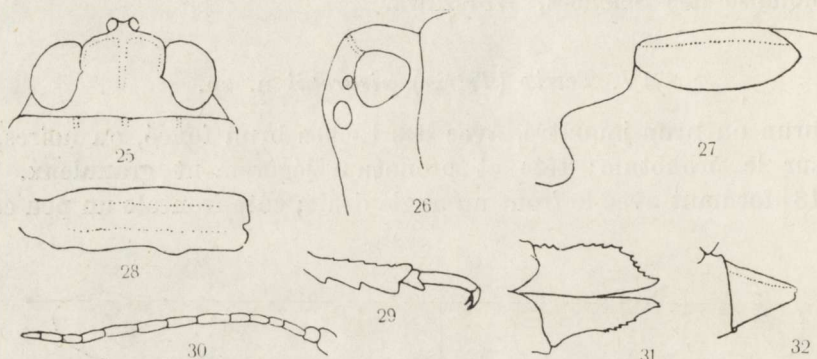


Fig. 25-32. *T. (T.) tenuicornis* (SAHLB.), ♀: 25 — tête vue du dessus, 26 — tête vue de profil, 27 — élytre gauche, 28 — fémur intermédiaire, gauche, vue latérale, 29 — tarse gauche postérieur, vue latérale, 30 — antenne gauche, 31 — oviscapte vue latérale; ♂: 32 — plaque sous-génitale vue latérale.

largeur du sommet du vertex, angle formé par le vertex et le front, fémurs, proportion des articles des tarse postérieurs et par la forme de l'oviscapte.

Le nom a été donné en l'honneur de mon collègue le mag. Bohdan PISARSKI.

Type: ♀, Mongolie: Ubulan, 50 km SE Ulan Bator, 9 VI 1962, R. BIELAWSKI et B. PISARSKI leg.

Paratypes: Mongolie: 2♀♀, 7♂♂, Cherulen Buudal, 120 km E Ulan Bator, 7 VI 1962; 1♂, Songino, 24 km SW Ulan Bator, 1300 m, 24 V 1962; 2♀♀, 8♂♂, Ubulan, 50 km SE Ulan Bator, 9 VI 1962, R. BIELAWSKI et B. PISARSKI leg.

Les types se trouvent dans la collection de l'Institut Zoologique de l'Académie Polonaise des Sciences, Warszawa.

Les espèces du genre de *Tetrix* LATR. sont difficiles à déterminer à cause de leur polymorphisme (la même espèce peut avoir les formes macroptères, microptères, cryptomacroptères et cryptomicroptères). A mon avis, les deux espèces décrites ci-dessus sont des espèces vicariantes de la Paléarctique occidentale.

BIBLIOGRAPHIE

- ANDER K. 1931. Orthopterologische Beiträge 1-2. 1. Nomenklatorisches über *Acrydium bipunctatum* L. 2. Mitteilung über die Orthopterenfauna von Gotland und Öland. Ent. Tidskr., Stockholm, **52**: 245-257.
- BAZYLUK W. 1956. Prostoskrzydłe — *Orthoptera (Saltatoria)*. Dans „Klucze do oznaczania owadów Polski”, Partie XI, Warszawa: 1-166.
- BAZYLUK W. 1958. *Tetrigidae (Orthoptera)* Polski. Fragm. faun., Warszawa, **7**: 379-408, pl. 5-9.
- BEY-BIENKO G. J. i MIŠČENKO L. L. 1951. Sarančevye fauny SSSR i sopedelnyh stran. Dans „Opredeliteli po faune SSSR”, 38, 40, Moskva-Leningrad: 1-668.
- BOLIVAR I. 1887. Essai sur les Acrydiens de la tribu des *Tetrigidae*. Ann. Soc. ent. Belg., Bruxelles, **31**: 175-313, 2 pl.
- MIRAM E. F. 1933. Priamokrylye (*Orthoptera*) Jakutii. Dans „Opredeliteli po faune SSSR”, 12, Leningrad: 1-52.
- SAHLBERG J. 1893. Om de finska arterna af Orthopterslägtet *Tetrix* CHARP. Medd. Soc. Fauna fenn., Helsingfors, **19**: 43-48.

STRESZCZENIE

Autor opisuje z Mongolii dwa gatunki z rodzaju *Tetrix* LATR., mianowicie *Tetrix (Tetrix) bielawskii* n. sp. spokrewniony z *Tetrix (Tetrix) subulata* (L.) oraz *Tetrix (Tetrix) pisarskii* n. sp. spokrewniony z *Tetrix (Tetrix) tenuicornis* (SAHLB.).

РЕЗЮМЕ

Автор описывает из Монголии два вида из рода *Tetrix* LATR., а именно *Tetrix (Tetrix) bielawskii* n. sp. родственный с *Tetrix (Tetrix) subulata* (L.) и *Tetrix (Tetrix) pisarskii* n. sp. родственный с *Tetrix (Tetrix) tenuicornis* (SAHLB.).