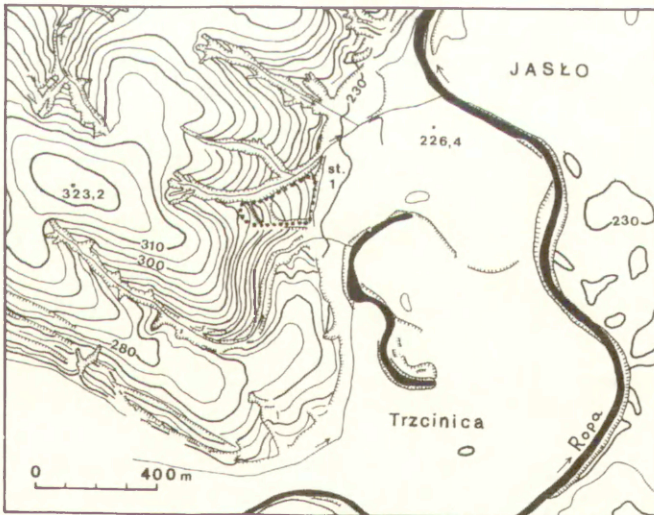


JAN GANCARSKI

## OZDOBNE OKUCIE POCHWY MIECZA Z WCZESNOŚREDNIOWIECZNEGO SKARBU Z GRODZISKA W TRZCINICY GM. JASŁO, STANOWISKO 1.

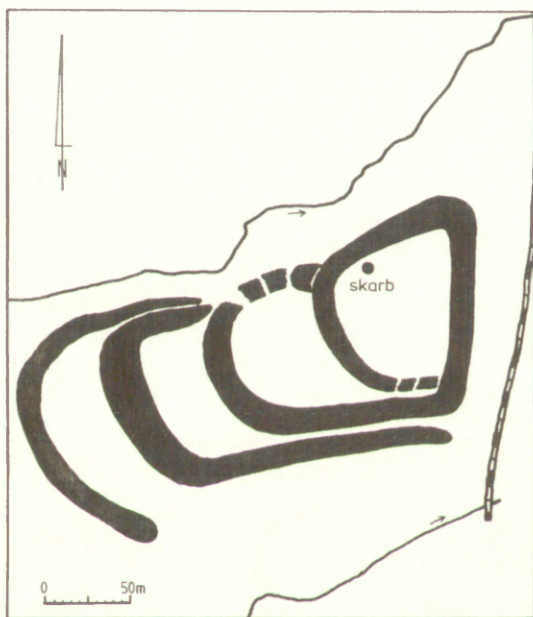
Wieloczołnowe grodzisko wczesnośredniowieczne z IX–XI w. w Trzcinicy gm. Jasło, woj. Krosno, zwane „Wały”, jest badane wykopaliskowo przez autora od 1991 roku (AZP 109–71, x–26, y–21), a wcześniej sondażowo przez Karpacką Ekspedycję Archeologiczną (Zollówna, Żaki 1958, s. 114–115), w 1962 r. zaś przez A. Kunysza (Kunysz 1962, s. 21–24; 1968, s. 76–78). Położone tuż nad płaskim dnem doliny rzeki Ropy (ryc. 1), zbudowane jest na wyjątkowo obronnie



Ryc. 1. Trzcinica, gm. Jasło. Położenie stanowiska I.

Fig. 1. Trzcinica, Jasło commune. Location of Site 1.

ukształtowanej przez naturę, cyfrowatej formie terenowej, odciętej z trzech stron głębokimi dolinami od otaczającego terenu. Składa się z majdanu i trzech międzywali (ryc. 2). Zajmuje powierzchnię około 3,5 ha. Istniały tu także silnie ufortyfikowane osady z początków epoki brązu – grupy pleszowskiej kultury mierzanowickiej oraz kultury Otomani – Füzesabony i występowały elementy kultury trzcinieckiej (Gancarski 1992, s. 55–58; 1994, s. 75–101). Zdarzające się coraz częściej w ostatnich latach penetracje tego obiektu przez tzw. poszukiwaczy skarbów zmusiły nas do przeszukania powierzchni stanowiska detektorem do metali<sup>1</sup>. Penetrowano warstwę do głębokości 20–25 cm, lokalizując odkryte zabytki na szczegółowym planie warstwicowym stanowiska w skali 1: 500. W trakcie tych badań odkryto w 1995 roku, oprócz innych zabytków, srebrny skarb wczesnośredniowieczny. Znalezione 167 srebrnych siekańców, placków, monet i ozdób rozrzuconych na powierzchni kilkudziesięciu metrów kwadratowych. Skarb leżał w północnej części majdanu grodziska kilka metrów od wału (ryc. 2). W 1996 roku w miejscu tym założono wykop archeologiczny odkrywając ponad 400 nowych wyrobów, w tym dwa złote. Większość z nich znajdowała się w nieckowatej jamie dochodzącej do 55 cm głębokości i 110 cm średnicy.



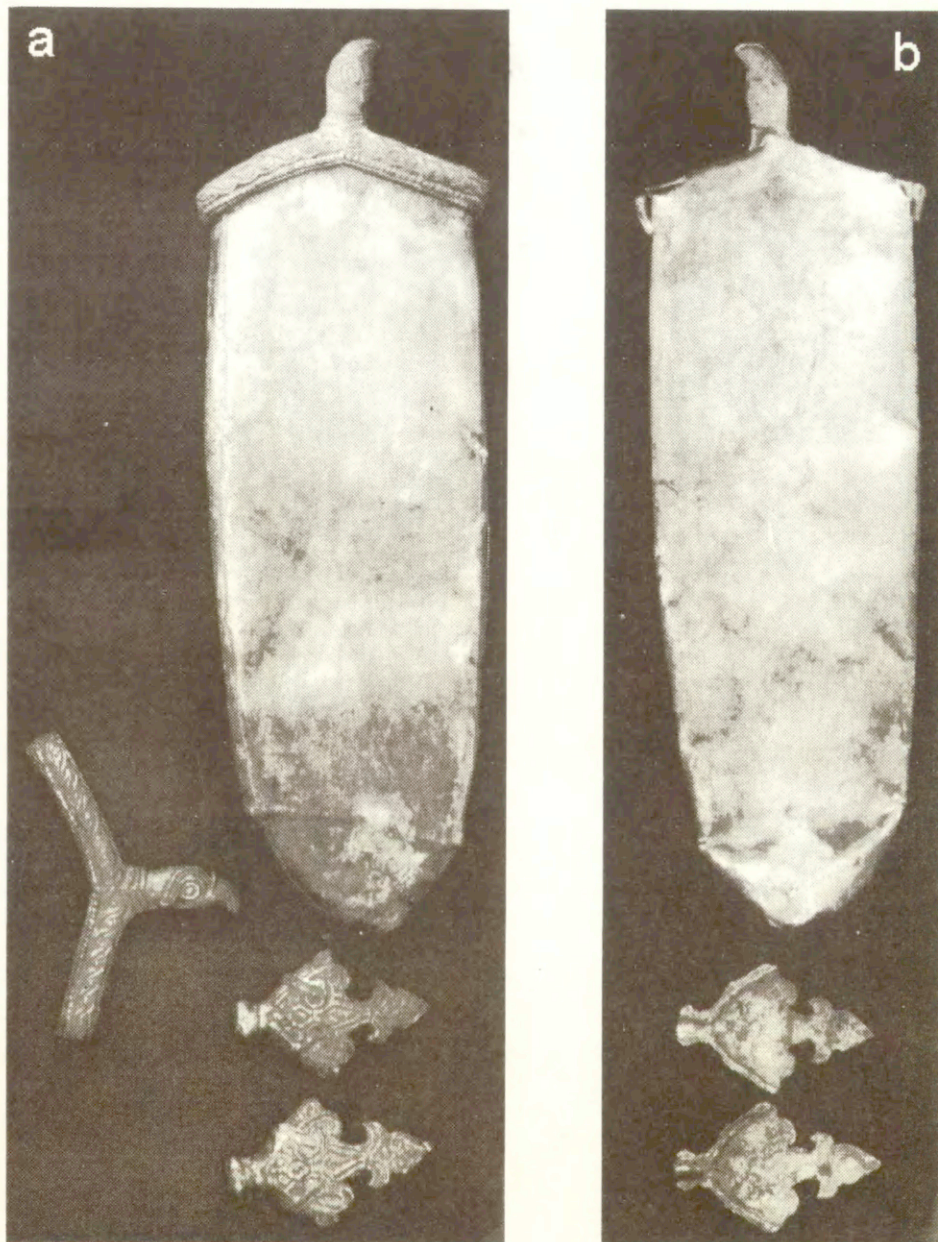
Ryc. 2. Trzcinica, gm. Jasto, stanowisko I. Schematyczny plan grodziska „Wały”.

Fig. 2. Trzcinica, Jasto commune, Site I. Schematic outline of the hillfort “Wały”.

Jednym z odkrytych w 1995 roku najbardziej interesujących przedmiotów było wspaniale zdobione srebrne okucie dolnej partii pochwy miecza, tzw. trzewik. Było ono znalezione nieco poza miejscem głównej koncentracji zabytków jako jeden z położonych bliżej wału przedmiotów. Zostało odkryte na głębokości 5–20 cm od powierzchni ziemi, nieomal tuż pod ściółką leśną i składało się z trzech elementów leżących blisko siebie: trzewika z częścią aplikacji zwieńczającej okucie od góry, z drugiej części tej ozdoby oraz aplikacji dolnej, również składającej się z dwóch dopasowanych połówek. Wszystkie elementy zachowane były prawie w idealnym stanie, z wyjątkiem samego okucia, które było nieco spłaszczone i szczególnie przy dolnym końcu podgięte (tabl. I). Zostało ono poddane konserwacji<sup>2</sup>. Jest wykonane ze srebra próby 960. Trzewik, o liściowatym kształcie, wykonany był z gładkiej blachy srebrnej, na której obecnie widoczne są ślady zardzań i otarć, a także naprawy w po-

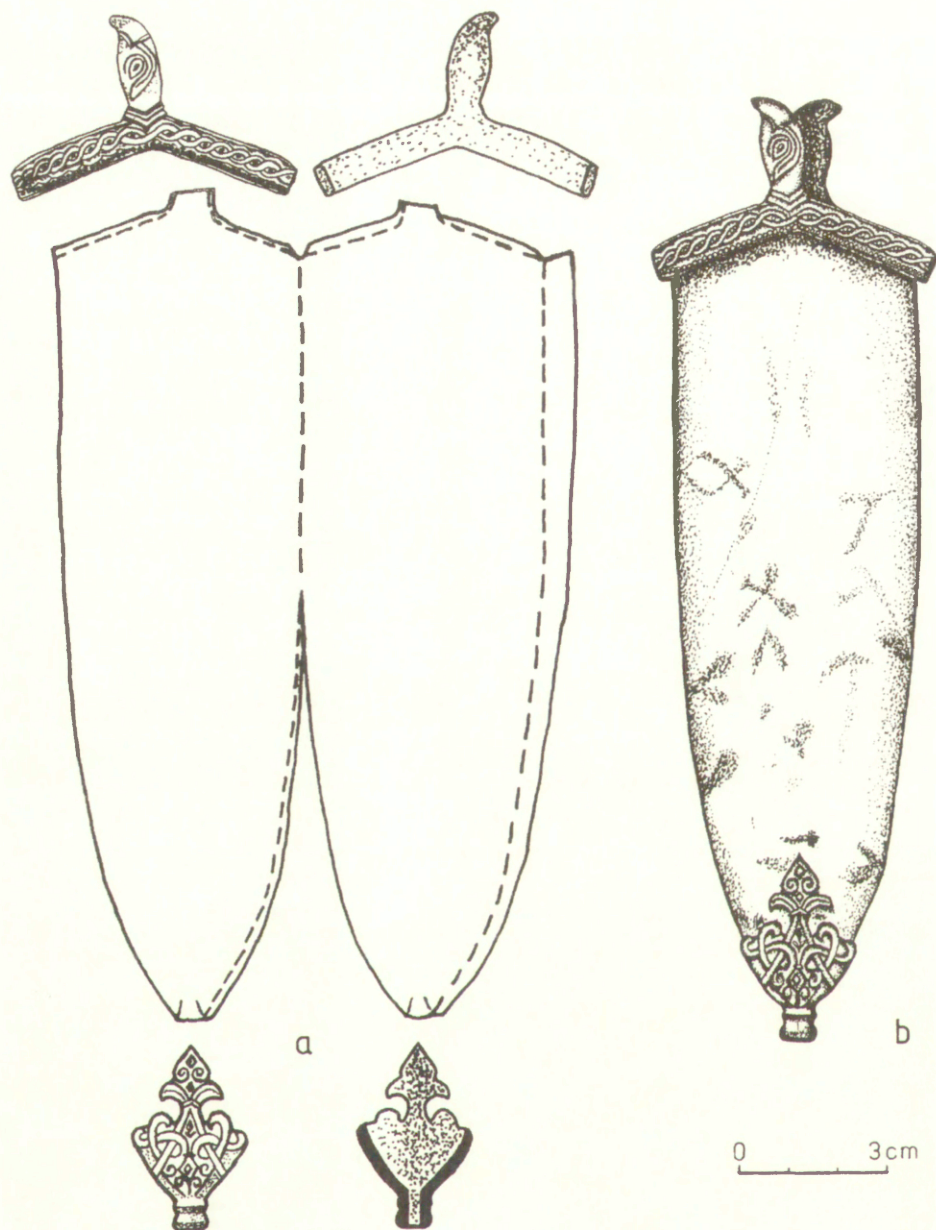
<sup>1</sup> W badaniach uczestniczyli także archeolodzy mgr Robert Fedyk oraz mgr Jerzy Ginalski z urzędu WKZA w Krośnie, którym za pomoc autor serdecznie dziękuje.

<sup>2</sup> Konserwację wykonał mgr Marcin Biborski z Instytutu Archeologii Uniwersytetu Jagiellońskiego.



Tabl. I. Trzcinyca, gm. Jasło, stan. I. Okucie pochwy miecza przed konserwacją: a – strona „lewa” i aplikacje od zewnątrz, b – strona „prawa” i aplikacje dolne od wewnątrz. Fot. J. Gancarski

Table I. Trzcinyca, Jasło commune, Site I. Sword scabbard chape before conservation: a – “left” side and applications from outside, b – “right” side and lower applications from inside. Photo J. Gancarski.



Ryc. 3. Trzcinica, gm. Jasło, stan. I. a – schemat sposobu wykonania trzewika pochwy miecza (widok od wewnątrz, aplikacje z lewej strony – widok od zewnątrz), b – strona „prawa” okucia pochwy miecza po konserwacji.

Fig. 3. Trzcinica, Jasło commune, Site I. a – scheme of the manufacture of the sword scabbard chape (view from inside, applications from the left side – view from outside), b – “right” side of the sword scabbard chape after conservation.



a



b

Tabl. II. Trzcinica, gm. Jasło, stan. 1. Okucie pochwy miecza po konserwacji: a – strona „lewa”,  
b – strona „prawa”. Fot. J. Garncarski

Table II. Trzcinica, Jasło commune, Site 1. Sword scabbard chape after conservation:  
a – “Left” side, b – “right” side. Photo J. Garncarski



c



d

Tabl. II. cd. Trzcinica, gm. Jas'ło, stan. 1. Okucie pochwy miecza po konserwacji:  
c – aplikacja górna, d – aplikacja dolna. Fot. J. Garncarski

Table II. contd. Trzcinica, Jasło commune, Site 1. Sword scabbard chape after conservation:  
c – upper application, d – lower application. Photo J. Garncarski

staci łączenia brzegów pochwy przy pomocy cienkich pasemek blachy, co świadczyć może o dość długim użytkowaniu. Okucie wycięto z blachy w kształcie rozłożonej pochwy i uformowano za pomocą odpowiedniej matrycy składając na pół. Blacha na trzewik była rozcięta z obu stron dopiero od miejsca, gdzie zaczynał się on zwężać (ryc. 3a). Potem połączono obie części w miejscu rozcięcia za pomocą miękkiego lutu srebrnego z dużą domieszką ołowiu. Trzewik ozdobiono dwoma aplikacjami – u góry i u dołu. Dolna aplikacja w rodzaju nakładki składała się z dwóch analogicznych elementów, jakby z dwóch symetrycznych połówek z zachowanymi szczątkowo szwami po ich odlewaniu, prawdopodobnie metodą na wosk tracony. Połączono je ze sobą w jedną całość i przymocowano do okucia za pomocą małego żelaznego trzpienia wbitego w trzewik i lutowania. Dość grubą, litą nakładkę zdobi stylizowany ornament roślinno-plecionkowy o głębokim reliefie, jednakowy z obu stron. Składa się on z centralnie usytuowanej palmy złożonej z motywu serca wyrastającego z dwu przewiązanych listków. Z nich spływają ukośnie w dół dwie łodygi o formie wstęg, z których każda opleciona jest esowatą taśmą. Między nimi, poniżej, umieszczono dekoracyjny kaboszon. Kołpak kończy się u dołu profilowanym guzkiem. U góry pochwa zakończona jest także ozdobną aplikacją – taśmowato spłaszczonymi wałkami – schodzącymi się na środku kątowo, zdobionymi ciągłym, podwójnym ornamentem plecionkowym, podkreślonym w części dolnej ciągłym ornamentem perełkowym. Szczyt zwieńczenia posiada formę asymetryczną w postaci wyrastającej na środku głowy drapieżnego ptaka (prawdopodobnie orła), z zakrzywionym dziobem i wielkimi mocno podkreślonymi oczami (ryc. 3b, tabl. II). Ornament powtórzony jest na odwrocie. Aplikację wykonano również techniką odlewania. Brak na okuciu dodatkowych zdobień. Jeżeli były, jak na innych trzewikach tego typu, to zaginęły. Brak jednak wyraźnych śladów ich obecności.

Okucie wraz z aplikacjami waży obecnie 79,099 grama, ma 190 milimetrów długości i 50 milimetrów szerokości. Jego ornamentyka wywodzi się z tradycji stylistycznej pierwszego tysiąclecia i posiada liczne analogie oraz nawiązania w sztuce wczesnośredniowiecznej Europy. Trzewik jest wspaniałym dziełem sztuki wczesnośredniowiecznej i pierwszym tego rodzaju zabytkiem na ziemiach polskich. Jego pozycję chronologiczną określają najlepiej pozostałe elementy skarbu i datowanie analogicznych zabytków, odkrytych dotychczas w niewielkiej liczbie na terenach Europy wschodniej – Ukrainy i krajów nadbałtyckich. Oprócz okucia odkrytego w Trzcinicy, które sprawia wrażenie najlepiej i najstaranniej wykonanego, znane są jeszcze cztery podobne, o tak wyjątkowej wielkości i zbliżonej stylistyce. Najlepszą analogię stanowi okucie odkryte w 1939 roku z częścią miecza i innymi zabytkami w grobie książęcym lub rycerskim w cerkwi Dziesięcinnej Bogurodzicy w Kijowie, w grobie nr 16 (Karger 1940, s. 12–20, ryc. 4,5; 1951, s. 101–105). Zarówno dolny ornament trzewika jak i górny, z wyjątkiem występującego tu dodatkowo grawerowania nad kołpakiem i pod górnym wałkiem oraz zastosowania czarnej emalii, jest bardzo podobny do zdobienia tego elementu na okuciu z Trzcinicy. Posiada on 18,5 cm długości. Datowanie grobu budziło spory. Odkrywca M.K. Karger w oparciu o źródła pisane doszedł do wniosku, że jest to grób kniazia Roścysława Mścisławicza, pochowanego w 1093 roku (Karger 1940, s. 18). A. N. Kirpičnikov datuje zabytek na I połowę XI w. (Kirpičnikov 1966, s. 65, 92–93), podobnie G.F. Korzuchina (Korzuchina 1950, s. 69–71). Ostatnie studia i wyniki analizy metodą radiowęglową  $C^{14}$  wykonane z 9 prób pobranych z tego szkieletu pozwalają datować go na  $1011 \pm 14$  BP, co w latach kalibrowanych lokuje go pomiędzy 1010 a 1028 AD (Androščuk, Pančenko, Kovaljuch 1996, s. 44–46). Zatem, jeżeli pochwa była dość długo w użyciu, mogła być wykonana nawet w końcu X lub na początku XI w.

Pierwszy tego typu trzewik pochwy miecza odkryty został w 1896 roku w kurhanie 21 (22) w Puteli (Turajda) na Łotwie, na północ od Rygi, na cmentarzysku kurhanowym Liwów, z bogatym inwentarzem (Korzuchina 1950, s. 71–73, Tõnisson 1974, s. 72, 101–102, tabl. XVII). Po-

siada on aż 22 cm długości. Dolna aplikacja trzewika nawiązuje stylistycznie do okazu z Trzciny, górna jest silnie stylizowana. Okucie posiada dodatkowy wzór na jednej stronie futerału, w postaci odwróconego drzewa i ptaków nawiązujących w układzie do gryfów. Kurhan datowany jest na początek XI w. Trzeci trzewik, pod wieloma względami bliższy naszemu, został odkryty w 1960 roku na cmentarzysku Liepenes (Krimulda), w kurhanie nr 4 (Tõnisson 1974, s. 60, 101–103, ryc. 17, tabl. 8). Jego dolna i górna aplikacja jest bardzo bliska naszej, choć wychodząca z górnej głowa jest bardziej stylizowana. Posiada on 20 cm długości. Pod górną aplikacją z jednej strony ma również dopełniający wzór w postaci stylizowanego ptaka. W kurhanie znaleziono także miecz i inne zabytki. Jest on datowany na koniec XI i początki XII wieku (Tõnisson 1974, s. 60, 101–103, ryc. 17, tabl. 8).

W 1969 roku na Litwie Środkowej, 30 km na północ od Kowna, w rejonie Kiejdan, w miejscowości Grauzaj odkryto kolejny zabytek tego typu razem ze srebrnym naszyjnikiem (Urbanavičius 1970, s. 83, ryc. 2, 3). Znaleźisko miało charakter skarbu. Okucie ma 19,5 cm długości, szerokość 4,5 cm, waży 87 gramów. Jest nieco bardziej smukłe od pozostałych i stylistycznie bardzo im bliskie. Podobnie jak pozostałe trzewiki posiada dwie ażurowe aplikacje nawiązujące do wcześniejszych, choć są bardziej „barokowo” zdobione ornamentem perełkowym; górna zakończona jest głową ptaka pokrytą w całości drobnym ornamentem (Urbanavičius 1970, ryc. 2, 3). Datowanie tego zabytku nie zostało bliżej określone. V. Urbanavičius pisze, że okucie jest charakterystyczne dla XI–XII wieku.

Chronologia wszystkich okuć, pomimo tego, że odkrywano je z wieloma innymi zabytkami, jest mało dokładna. Odkryte zabytki mają zbyt szerokie ramy chronologiczne, choć chodzi tu najczęściej o schyłek X i XI w.

Skarb z Trzciny, złożony z ponad pięciuset pięćdziesięciu przedmiotów, stwarza wyjątkowe możliwości datowania odkrytego w nim trzewika pochwy miecza. O ile srebrne siekance są słabymi datownikami, a ozdoby mają często dość szerokie ramy chronologiczne, to monety dają możliwość w miarę dokładnego określenia przynajmniej czasu zdeponowania. Choć pozostała część skarbu będzie przedmiotem osobnego opracowania, to już dzisiaj można powiedzieć, że są to monety zachodnioeuropejskie, w większości monety niemieckie Ottonów I, II, III, Henryka II, Henryka IV, Bernarda I i kilka angielskich Etelreda II. Z wstępnej analizy wynika, że nie ma wśród nich monet z emisji późniejszych niż z roku 1026, a okucie nie powinno być od nich młodsze, lecz prawdopodobnie było starsze. Być może zostało wykonane jeszcze u schyłku X w., gdyż ślady zużycia i naprawy świadczą, że było dość długo używane. Jest ono, jak się wydaje, jedynym przedmiotem ze skarbu, mającym analogie tylko na wschodzie, na terenie dzisiejszej Ukrainy i krajów nadbałtyckich (Łotwy i Litwy). Z dużym prawdopodobieństwem można przypuszczać, że wykonany został przez rzemieślnika z plemienia Liwów – Finów Zachodnich żyjących w tym czasie nad Zatoką Ryską, lub z innego odłamu nadbałtyckich ludów ugrofińskich, którzy u schyłku X w. i w XI w. zajmowali się wykonywaniem takich elementów broni z brązu i srebra (Okulicz-Kozaryn 1993, s. 163–185). W tym rejonie znaleziono trzy z pięciu znanych zabytków tego typu. Innym możliwym terenem wytwarzania takich przedmiotów może być obszar północnego Podnieprza (Korzuchina 1950, s. 73, 74, Tõnisson 1974, s. 101–104). Zachodzi pytanie, skąd wziął się na grodzisku w Trzciny tak cenny przedmiot, godny książąt i najznamienitszych rycerzy. Istnieją dwie możliwości. Trzcina leżała stosunkowo niedaleko od szlaków handlowych, choćby prowadzącego z Kijowa do Krakowa, okucie mogło zostać zakupione drogą wymiany handlowej od kupców z Rusi, podążających do Krakowa. Trzcina to także u schyłku X i XI w. teren przygraniczny, gdzie dochodziło do licznych starć zbrojnych, trzewik mógł więc zostać zdobyty na wrogu podczas wyprawy wojennej. Rozprzestrzenienie i położenie przedmiotów ze skarbu sugeruje, że mógł on zostać porzucony lub niezbyt dokładnie ukryty w trakcie ostatecznej zagłady



grodu, po której nikt szybko na to miejsce nie powrócił, gdyż przedmioty tej wielkości leżące na powierzchni zostałyby wówczas znalezione. Część problemów rozwiąże być może opracowanie całego skarbu<sup>3</sup>.

Muzeum Historyczne – Pałac  
w Dukli

## BIBLIOGRAFIA

Gancarski J.

1992 *Badania wykopaliskowe na stanowisku nr 1 w Trzcinicy, gm. Jasło*, [w:] *Badania archeologiczne w województwie krośnieńskim w latach 1990-1991*, Krosno, s. 55–59.

1994 *Pogranicze kultury trzcinieckiej i Otomani-Füzesabony – grupa jasielska*, [w:] *Problemy kultury trzcinieckiej*, Rzeszów, s. 75–101.

Androščuk F., Pančenko M., Kovaljuch M.

1996 *Do peredistorii sporużennja Desjatinnoi Cerkvi (Chronologičnij analiz pochovalnich kompleksiv)*, [w:] *Cerkva Bogorodišč Desjatinna v Kievi*, Kiev, s. 43–46.

Karger M. K.

1940 *Krijažeskoje pogrebenie XI v. v Desjatinnoj Cerkvi*, KSI A, z. 4, s.12–20.

1951 *Archeologičeskie issledovanija drevnego Kieva*, Kiev.

Kirpičnikov A. N.

1966 *Drevnerusskoe oružie. Meči i sabli IX–XIII vv.*, Moskva – Leningrad.

Korzuchina G. F.

1950 *Istorii drevnerusskogo oružija X. veka*, [w:] *Sov. Arch.*, t. 13, s.63–94.

Kunysz A.

1962 *Sprawozdanie z badań wykopaliskowych na grodzisku w Trzcinicy, pow. Jasło*, Sprawozdania Rzeszowskiego Ośrodka Archeologicznego za rok 1962, s. 21–24.

1968 *Grodziska w województwie rzeszowskim*. Materiały i Sprawozdania Rzeszowskiego Ośrodka Archeologicznego za rok 1966, s. 25–87.

Okulicz-Kozaryn Ł.

1993 *Finowie Zachodni*, Warszawa.

Tēnisson E.

1974 *Die Gauja-Liven und ihre materielle Kultur (11.Jh. – Anfang 13 Jhs.)*, Tallinn.

Urbanavičius V.

1970 *Grauzių lobis*, "Lietuvos TSR Mosklos akademijos darbai, A serija", t. 3(34), s. 77–83.

Zołówna H., Żaki A.

1958 *Grodzisko w Trzcinicy, pow. Jasło (Polska)*, AAC, t. 1, z. 1, s.114–116.

<sup>3</sup> Za pomoc w opracowaniu autor dziękuje Pani doc. dr hab. Helenie Zoll - Adamikowej, Panu prof. dr hab. Michałowi Parczewskiemu, Pani mgr Annie Tyniec-Kępińskiej oraz Panu mgr Marcinowi Biborskiemu.

JAN GANCARSKI

ORNAMENTED SWORD SCABBARD CHAPE FROM THE EARLY MEDIEVAL DEPOT  
FOUND AT THE HILLFORT AT TRZCINICA, SITE 1

(Summary)

Multi-segmented Early Medieval hillfort "Wały" at Trzcinica (Site 1), Jasło Commune, Krosno District, dated from 9th-11th centuries, is located just above the flat bed of the Ropa river valley, on a naturally defensive promontory bordered from three sides by deep gorges (Fig. 1). The hillfort consists of the maidan and three yards between ramparts (Fig. 2). Previously the place was occupied by fortified Early Bronze Age settlements – one of the Mierzanowice culture-Pleszów group, and the other of the Otomány-Füzesabony culture with influences from the Trzciniec culture. The site has been excavated by the author from 1991 (Gancarski 1992, 55–58; 1994, 75–101). Penetration of the site by "treasure hunters" prompted us to survey it with a metal detector. With the help of this device an Early Medieval depot of silver objects was discovered in 1995. It consisted of 167 pieces of hacksilver, bullion in form of cakes, coins and ornamentations. The hoard was found in the northern part of the maindan, a few meters from the rampart (Fig. 2). The artifacts were spread on the surface of a few dozens squared meters. In 1996 the place was archaeologically excavated. As a result 400 new objects have been discovered, two of them made of gold. Most of them were found in a bowl-shaped pit – 55 centimeters deep and 110 centimeters in diameter.

Among objects discovered in 1995 there was an ornamented silver chape, protecting the extreme part of the sword scabbard. It was found outside the main concentration of artifacts, on the depth of 5–20 centimeters, just below the forest bedding. It consisted of three pieces, which are: the chape proper with a part of an upper application, the remaining part of the same application, and a lower application. All parts were survived in almost perfect conditions, save the chape proper, which is somewhat flattened and bent at the lower end (Fig. 3). The artifact was made of silver of 960 title. Leaf-shaped chape was made of a smooth silver plate. On its surface scratches and abrasion marks are visible, as well as reparation traces – connecting edges of the scabbard by thin metal strips. All of these testify rather a long utilization of the artifacts.

The chape was formed on a matrix from the plate that had been shaped as a spread scabbard. The plate was cut along both sides till the narrowing part. Both parts were subsequently joined by soft solder of silver with a substantial amount of lead. The fitting was decorated in upper and lower parts by the applications. The lower one is a kind of a fish-plate. It consists of two symmetric halves with vestiges of seems from casting, probably of the lost wax method. They were joined together and fixed to the plate by small iron shaft inserted into the chape and the solder. Rather thick, solid element is ornamented with a plaitwork in deep relief, similar on both sides. It consists of a central heart-form palmette that emerges from two leaves tied together, and two band-like stems going down diagonally, each plaited with an S-shaped band. Between them there is a cabochon motif. The application terminates at the bottom with a knob. The upper part of the scabbard also ends with the ornamented application in form of rolls flattened into bands – joining angularly in the middle. The bands are decorated with continuous, double plaitwork, underlined in the lower part with continuous pearl ornament. The asymmetric top is in the form of the bird-of-prey head (probably of the eagle), with a curved beak and big, underline eyes (Fig. 4, 5, 6). The ornament is repeated on the other side. The upper application, as well as the lower one, is a cast.

The chape with both applications weigh now 79.099 grammes, is 190 millimeters long and 50 millimeter wide. The ornamentation originates from the stylistic tradition of the 1st millennium.

It has numerous analogies and similarities in the art of the Early Medieval Europe. The artifact is the first of this kind found in Poland. Its chronological position can be determined by the other elements of the hoard and by comparison with similar artifacts discovered in Eastern Europe – in Ukraine and in the Baltic States.

One of the best analogy is the chape found in 1939 in the Orthodox church), Десятинная Церковь in Kijev, in grave 16 (Karger 1940, 12–20, Fig. 4, 5). Recent examinations and C<sup>14</sup> dating put the artifact in the year 1011±14 BP, that is – after calibration – between 1010 and 1028 AD (Androščuk, Pančenko, Kovaljuch 1996, 44–46). The sabbard could have been made at the end of 10th or at the beginning of 11th millennium.

Similar artifact was found in mound 21 (22) at Puteli (Turajda), Latvia, on the mound cemetery *Livów* (Korzuchina 1950, 71–73; Tõnisson 1974, 72, 101, 102, Table XVII). The mound is dated from the beginning of 11th century. The third chape, closer to some respects to the artifact from Jasło, is from the cemetery at Liepenes (Krimulda), mound no 4 (Tõnisson 1974, 60, 101–103, Fig. 17, Table 8). It is dated from the end of 11th and the beginning of 12th millennium.

In Central Lithuania, in the locality Grauzėjai, there was found another artifact of this type (Urbanavičius 1970, 83, Fig. 2, 3). The find was a hoard. Its chronology has not been clearly stated; Urbanavičius writes only that such chapes are typical for 11th and 12th centuries.

Chronology of chapes has not yet been precisely determined. The artifacts of this type are most often attributed to the end of 10th century and to 11th century.

The hoard from Trzcinica, which consists of over 550 objects, gives us an exceptional opportunity for dating the chape that was found together. The coins are good indicators of the time when the hoard was interred. Most of them are German coins of Otton I, Otton II, Otton III, Henry II, Henry IV, Bernhard I; a few are English of Ethelred II. The preliminary analysis points out that there are no coins issued later than 1026. So the chape must not be younger than this date. As marks of wear and reparation indicate rather a long utilizations period of the artifact, it can be as old as the end of 10th century.

It appears that the chape, as the only element of the hoard, has analogies exclusively in the East – in Ukraine and in the Baltic States (Latvia and Lithuania). It was probably made by a craftsman of the Western Finnic tribe, living in these times on the Riga Bait, or possibly of another branch of the Finno-Ugric people, that at the end of 10th century and in 11th century manufactured bronze and silver weapon accessories (Okulicz-Kozaryn 1993, 163–185). The Trzcinica Site was located not very far away from trading routes, such as that from Kijev to Cracow, the chape might have been purchased from a tradesman from Rus'. Also, as it was a borderland that witnessed numerous battles and skirmishes, it is possible that the artifact in question was a booty of war. Scattering the hoard suggest that it might have been abandoned or hastily hidden during the ultimate fall of the hillfort.

*Translated by Jerzy Kopacz*

