

ADAM RUTKOWSKI
(Wołomin)

OBJAZDY I SYSTEM RZĄDZENIA PAŃSTWEM
PRZEZ KAZIMIERZA WIELKIEGO

I

Przed 75 laty Stanisław Kętrzyński analizując elementy chronologiczne dokumentów Kazimierza Wielkiego postawił pytanie nadal aktualne dotyczące stałych momentów itinerarium królewskiego: „czy były jakie stałe lub ustalone terminy, kiedy król pewne strony swego państwa odwiedzał? [...] Zapewne — pisał dalej — iż taki z góry oznaczony system istnieć musiał, wymagały tego względy państwowe i organizacja władzy opartej na osobistych rządach monarchy, trudno jednak we fragmentach itinerarium Kazimierza Wielkiego dopatrzeć się takiego systemu, tym więcej że podobny system musiał ulegać bardzo wielkim zmianom, zarówno ze względu na politykę zewnętrzną i wewnętrzną monarchy, jak i z powodów innych, bądź to zdrowia królewskiego, bądź nawet względów przypadkowej natury, jak powodzi, warunki atmosferyczne lub zdrowotność pewnych okolic”¹. Wiele z poruszonych wyżej kwestii zyskało pełniejsze oświetlenie zwłaszcza dla czasów panowania Władysława Jagiełły². Natomiast wciąż jeszcze mało wiemy o systemie rządzenia państwem przez Kazimierza Wielkiego, chociaż rozważania S. Kętrzyńskiego i A. Gąsiorowskiego znacznie poszerzają naszą wiedzę o tej sprawie³. I wydaje się, iż istnieją pewne możliwości spojrzenia na ten problem od innej strony, a ściślej rzecz biorąc — zastosowania innej metody.

Podstawę źródłową prezentowanych tu uwag stanowią dokumenty wystawione przez kancelarię Kazimierza Wielkiego w l. 1333—70. Uzyskane informacje utworzyły dwie serie składające się z 695 informacji geograficznych i 695 informacji chronologicznych. Tyle bowiem zebrano dokumentów rozrzuconych po różnych kodeksach dyplomatycznych i publikacjach⁴. Nie są to rzecz jasna wszystkie znane dokumenty Kazimierza

¹ S. Kętrzyński, *O elementach chronologicznych dokumentów Kazimierza Wielkiego* [w:] *Rozprawy Wydziału Hist.-Filozof. AU* (dalej: *Rozpr. AU*), t. LXVI, Kraków 1913, s. 45.

² A. Gąsiorowski, *Itinerarium króla Władysława Jagiełły 1386—1434*, Warszawa 1972.

³ Tenże, *Podróże panującego w średniowiecznej Polsce*, „*Czasop. Prawno-Hist.*”, 1973, z. 2, s. 51.

⁴ *Codex diplomaticus Poloniae*, t. I—IV, Varsoviae 1847—1887 (dalej: CdP); *Kodeks dyplomatyczny Małopolski*, t. I—IV, Kraków 1876—1905, (dalej: CdM); *Kodeks dyplomatyczny Wielkopolski*, t. I—V, Poznań 1877—1908 (dalej: CdW); *Kodeks dyplomatyczny księstwa mazowieckiego*, wyd. T. Lubomirski, Warszawa 1863, (dalej: KMaz); *Kodeks dyplomatyczny katedry krakowskiej św. Wacława*, cz. I—II, Kraków 1874—1883 (dalej: KKK); *Kodeks dyplomatyczny miasta Krakowa*, cz. I—II, wyd. F. Piekosiński, Kraków 1879 (dalej: KdmK); *Codex diplomaticus Regni Poloniae et Magni Ducatus Lithuaniae*, wyd. M. Dogiel, t. I, IV, Vilnae 1758—1764 (da-

Wielkiego. Jednakże ponieważ cyfra ta zbliża nas do liczby 700 dokumentów, jakimi operował Kętrzyński⁵, uznaliśmy, iż dysponujemy zbiorem informacji na tyle reprezentatywnym, aby postawić mu raz jeszcze parę elementarnych czy tradycyjnych pytań. Zbiór ten składa się, jak wspomniano, wyłącznie z informacji pochodzenia dyplomatycznego, tym samym mamy do czynienia z kategorią źródeł dotyczących zjawisk indywidualnych, lecz występujących w skali masowej⁶. Poza rozważaniami znalazły się informacje pochodzenia kronikarskiego i rocznikarskiego, które wobec jednorodnego charakteru materiału dyplomatycznego wnoszą elementy heterogeniczne⁷. Konsekwencją tych ograniczeń jest pozostawienie na uboczu wyjazdów króla poza granice państwa w celach dyplomatycznych, militarnych, towarzyskich.

Uzyskaliśmy materiał umożliwiający badanie problemu rządzenia państwem jedynie w wymiarze polityki wewnętrznej prowadzonej przez Kazimierza Wielkiego i jego kadrę urzędników na obszarze wyznaczonym zasięgiem korony.

Ważną kwestią dla dalszych badań itinerariów królewskich na podstawie dokumentów jest zbadanie ich elementów geograficznych i chronologicznych i określenie punktu odniesienia (moment akcji prawnej czy moment pracy kancelaryjnej). W wypadku dokumentów Kazimierza Wielkiego wiemy, iż w przeważającej mierze mamy do czynienia z formułą „actum” i „actum et datum”. Kętrzyński odnosi je do momentu akcji prawnej, który był decydujący przy umieszczaniu elementów geograficznego, chronologicznego i świadków⁸.

W 90 wypadkach wspomniany autor stwierdził stosowanie formuły „datum”, z których część odnosiła się do momentu akcji prawnej⁹. Część z tej grupy (49 dokumentów) należy do grupy aktów politycznych, listów, mandatów i kwitów i była opatrzona formułą „datum”, co do której z pewnym prawdopodobieństwem dopatrywał się wspomniany autor przewagi momentu kancelaryjnego, spisania i uwierzytelnienia nad momentem akcji prawnej lub równoczesności z momentem akcji prawnej. Jeśli chodzi o inne akty nie mieszczące się w wyższych 4 grupach, a opatrzone formułą „datum”, Kętrzyński proponuje dać pierwszeństwo momentowi akcji prawnej nad momentem spisania.

Wspomniana grupa dokumentów opatrzone formułą „datum” budząca tym samym niejakie wątpliwości stanowi około 13% uwzględnionych przez nas dokumentów. Jeśli założymy, że połowa odnosi się do mo-

lej: Dogiel); *Dokumenty kujawskie i mazowieckie przeważnie z XIII wieku*, wyd. B. Ulanowski, raków 1887 (dalej: DKuj.); *Acta grodzie i ziemskie z czasów Rzeczypospolitej*, t. I—X, Lwów 1864—1886 (dalej: AGZ); *Archiwum książąt Lubartowiczów Sanguszków w Stawucie*, t. II, wyd. Z. L. Radziwiński i B. Gorczak, Lwów 1888 (dalej: Sang.); *Kodeks dyplomatyczny klasztoru tynieckiego*, wyd. W. Kętrzyński i S. Smolka, Lwów 1875 (dalej: Tyn.); *Zbiór dokumentów zakonu OO. Paulinów w Polsce*, oprac. J. Fijałek, Kraków 1938 (dalej: ZP); *Codex diplomaticus studii generalis Cracoviensis*, pars I, Cracoviae 1870; *Codex diplomaticus Prussicus*, t. II—III, wyd. J. Voigt, Königsberg 1853, (dalej: Voigt); *Zbiór dokumentów małopolskich*, t. I—IV, wyd. I. Sułkowska-Kuraś i S. Kuraś, 1962 (dalej: Zbiór); *Matricularum Regni Poloniae Summaria*, wyd. T. Wierzbowski, t. I—IV, Warszawa 1905—1917, (dalej: Matr.); *Zbiór dokumentów klasztoru mogińskiego przy Krakowie*, Kraków 1865, (dalej: Mog); *Acta capitulorum Cracoviensis et Plocensis selecta*, wyd. B. Ulanowski, Kraków 1891, (dalej: Acta Cap.).

⁵ Kętrzyński, o. c. s. 1.

⁶ W. Kula, *Problemy i metody historii gospodarczej*, Warszawa 1963, s. 357, 359.

⁷ *Ib.* s. 370.

⁸ Kętrzyński, o. c. s. 88.

⁹ *Ib.* s. 90, 94.

mentu akcji prawnej błąd, jaki wnosi 7% dokumentów nie jest w stanie zakłócić ogólnego obrazu, w którym przecież nie idzie na razie o wydobycie ostrych konturów, a jedynie o w miarę wyraźne rozgraniczenie barwnych plam¹⁰. Wnioski Kętrzyńskiego mają dla badania itinerarium Kazimierza Wielkiego podstawowe znaczenie, gdyż pozwalają widzieć w dokumentach ostatniego Piasta odzwierciedlenie jego obecności w miejscowości wymienionej w formule datacyjnej.

II

Pod względem układu geograficznego dokumenty Kazimierza Wielkiego przedstawiają się następująco¹¹. Najwięcej dokumentów (69%) wystawiono w miejscach postoju króla na obszarze Małopolski. W Wielkopolsce wystawiono ich 19%, na Kujawach 6%, natomiast najmniej na Rusi, 2%, ziemi sieradzkiej 1,5%, Mazowszu 1% i ziemi łeczyckiej 1%. Z układu tego wynika, iż najdłuższą część swego panowania spędził król w Małopolsce, najkrócej i najrzadziej przebywał na obszarach późno podporządkowanych Koronie, a tym samym z opóźnieniem włączonych do programu itinerarium królewskiego.

Przyjmując za podstawę liczbę dokumentów wystawionych, daje się zauważyć swego rodzaju hierarchia miast, która w pewnych granicach odpowiada ich randze gospodarczej i politycznej. Hierarchię tę możemy ustalić zarówno dla całego obszaru objeżdżanego, jak również dla poszczególnych dzielnic czy większych kompleksów administracyjnych, jak województwo, zespół kasztelanii. W wypadku całego obszaru objeżdżanego taka hierarchia miała charakter generalny, w drugim natomiast lokalny.

W dotychczasowych badaniach zwrócono uwagę na hierarchię miast w kontekście generalnym¹², która według naszych obliczeń przedstawia się następująco. W Krakowie wystawiono 46% ogólnej liczby znanych nam dokumentów, w Poznaniu 8%, Sandomierzu 4%, Brześciu Kujawskim 3,5%, Wiślicy 2,5%, Kaliszu 2%, Żarnowcu 2%, Pyzdrach 1,5%, Bieczu 1,5%, Radomiu 1,2%, Niepołomicach 1,2%, Sączu 1,2%, Kruszwicy 1%. Poniżej 1% dokumentów wystawiono w: Żninie, Gnieźnie, Opatowcu, Lelowie, Lublinie, Szydłowie, Płocku, Lwowie, Sieradzu, Łowiczu, Sanoku, Sulejowie, Ciężeniu.

Obok tej hierarchii w skali całej Korony mamy do czynienia z układem o wymiarze lokalnym, który jednak w wypadku Małopolski zyskiwał generalny charakter. W Małopolsce przoduje Kraków, dalej idą: Sandomierz, Wiślica, Żarnowiec, Biecz, Sącz, Niepołomice, Radom, Szydłów, Lelów. W Wielkopolsce i Kujawach: Poznań, Brześć Kujawski, Kalisz, Pyzdry, Kruszewica, Żnin, Gniezno.

Jednakże problem geografii objazdów nie sprowadza się bynajmniej do rejestracji odwiedzanych miejscowości, czy ułożenia ich hierarchii na podstawie liczby dokumentów tam wystawionych, która odzwierciedla częściowo miejsce zajmowane przez te miejscowości na mapie politycznej monarchii Kazimierza Wielkiego. Nie wyczerpuje także zagadnienia wyznaczenie tras przejazdów i zasięg przestrzenny objazdów królewskich.

¹⁰ Kula, o. c. s. 375

¹¹ Kętrzyński, o. c. s. 43.

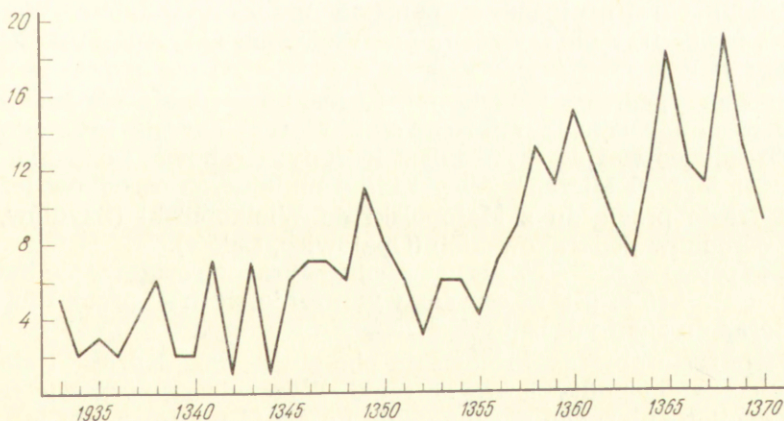
¹² Ib. s. 43—5; Gąsiorowski, *Podróże panującego*, s. 49 n.

Rok	Obecność Kazimierza Wielkiego Miejscowość
1333	Kraków, Poznań, Sandomierz, Wiślica, Radom
1334	Kraków, Poznań
1335	Kraków, Poznań, Sandomierz
1336	Kraków, Sącz
1337	Kraków, Poznań, Międzyrzecz, Pakość
1338	Kraków, Poznań, Sandomierz, Wiślica, Kalisz, Wieleń
1339	Kraków, Sandomierz
1340	Kraków, Pyzdry
1341	Kraków, Poznań, Brześć Kuj., Żarnowiec, Opatowiec, Lelów, Szydłów
1342	Kraków
1343	Kraków, Poznań, Kalisz, Gniezno, Lelów
1344	Kraków
1345	Kraków, Poznań, Sandomierz, Wiślica, Pyzdry, Lelów
1346	Kraków, Poznań, Sandomierz, Brześć Kuj., Kalisz, Pyzdry, Konin
1347	Kraków, Sandomierz, Brześć Kuj., Lelów, Ciężen, Sieradz, Bydgoszcz
1348	Kraków, Wiślica, Lublin, Sieradz, Wronki
1349	Kraków, Poznań, Sandomierz, Brześć Kuj., Biecz, Niepołomice, Radom, Sieradz, Baranów, Trzęsacz, Wschowa
1350	Kraków, Poznań, Sandomierz, Kalisz, Lublin, Lwów, Łowicz, Sulejów
1351	Kraków, Brześć Kuj., Niepołomice, Szydłów, Płock, Mogiła
1352	Kraków, Sandomierz, Bełz
1353	Kraków, Poznań, Sącz, Płock, Bełz, Inowrocław
1354	Kraków, Brześć Kuj., Wiślica, Niepołomice, Sącz, Radom
1355	Kraków, Wiślica, Kalisz, Morsko
1356	Kraków, Sandomierz, Brześć Kuj., Wiślica, Radziejowice, Krzepice, Powidz
1357	Kraków, Poznań, Sandomierz, Brześć Kuj., Lelów, Szydłów, Bochnia, Pęczów, Opatów
1358	Kraków, Sandomierz, Brześć Kuj., Wiślica, Niepołomice, Kruszwica, Lublin, Żnin, Gniezno, Sieradz, Przyszów, Raciążek, Dzierżkowice
1359	Kraków, Brześć Kuj., Wiślica, Sącz, Opatowiec, Łowicz, Konin, Głowno, Ciężen, Kruszwica
1360	Kraków, Poznań, Sandomierz, Wiślica, Żarnowiec, Niepołomice, Łowicz, Sulejów, Konin, Łąd, Sępólno, Opoczno, Stopnica, Łubno, Witowice, Koprzywnica
1361	Kraków, Poznań, Sandomierz, Żarnowiec, Biecz, Żnin, Płock, Kazimierz, Włocławek, Mąkolin, Skalbmierz, Jadowniki, Jarosław
1362	Kraków, Poznań, Brześć Kuj., Wiślica, Żarnowiec, Pyzdry, Łąd, Włocławek, Kalisz, Daleszyce
1363	Kraków, Sandomierz, Żarnowiec, Biecz, Opatów, Dębowiec
1364	Kraków, Poznań, Brześć Kuj., Kalisz, Pyzdry, Radom, Szydłów, Baranów, Bobrowniki, Kazanów, Tarnów, Przedbórz, Mstów
1365	Kraków, Poznań, Wiślica, Kalisz, Żarnowiec, Pyzdry, Biecz, Niepołomice, Kruszwica, Żnin, Gniezno, Lelów, Ciężen, Sieradz, Bobrowniki, Dębowydział, Pilzno
1366	Kraków, Sandomierz, Wiślica, Żarnowiec, Niepołomice, Sącz, Gniezno, Opatowiec, Lelów, Szydłów, Opatów
1367	Kraków, Poznań, Wiślica, Kalisz, Biecz, Sącz, Gniezno, Lwów, Baranów, Chęciny, Olkusz

- 1368 Kraków, Poznań, Sandomierz, Wiślica, Kalisz, Żarnowiec, Pyzdry, Biecz, Niepołomice, Sącz, Skrzynno, Radom, Opatowiec, Olkusz, Bochnia, Ciężen, Przyszów, Drugno, Kruszwica
- 1369 Kraków, Sandomierz, Żarnowiec, Biecz, Sącz, Radom, Płock, Sieradz, Łowicz, Radoszyce, Lanckorona, Środa, Szydłów, Borzęcin, Dębowiec, Przedbórz, Chodecz
- 1370 Kraków, Poznań, Wiślica, Pyzdry, Żnin, Radziejów, Kazimierz, Przedbórz, Radoszyce.

Być może, iż tą drogą uzyskamy dodatkową możliwość periodyzacji polityki wewnętrznej króla, a tym samym wyłoni się problem konfrontacji periodyzacji polityki wewnętrznej z periodyzacją polityki zagranicznej.

Zachowane dokumenty wystawił Kazimierz Wielki w 92 miejscowościach¹³, z tego w 37 miejscowościach dwa i więcej dyplomów. Każdego roku król odwiedzał pewną liczbę miejscowości, przy czym wahania są tu znaczne, bo od 1 miejscowości (którą w obu wypadkach jest Kraków) w l. 1342 i 1344, do 19 w 1358 r. Analiza wahań liczby miejscowości odwiedzanych przez króla w kolejnych latach podczas objazdów pozwala zauważyć stały jej wzrost w itinerarium królewskim (por. zestawienie miejscowości i wykres 1), a także sugeruje dość wyraźnie rysujące się okresy aktywności królewskiej. Stały wzrost liczby miejsc postojów króla w trakcie objazdów państwa świadczy o rozszerzaniu się horyzontu politycznego Korony, która natychmiast uwzględniała w swym programie rządzenia nowo nabywane terytoria. Wystarczy posłużyć się przykładem Płocka czy Lwowa pojawiających się w itinerarium królewskim po raz pierwszy w 1350 i 1351 r., aby stwierdzić dążność do aktualizacji trasy objazdu. W obu tych miastach obecność króla miała charakter symboliczny, szło tu bowiem o zademonstrowanie praw zwierzchnich Korony.



Rys. 1. Liczba miejscowości odwiedzanych przez Kazimierza Wielkiego w latach 1335—1370

Rozległa skala i zróżnicowanie liczb odwiedzanych miejscowości świadczy o nierównomiernym wysiłku króla i ekipy rządzącej podczas

¹³ Kętrzyński, o. c. s. 6.

objeżdżania państwa, a to nasuwa przypuszczenie, iż być może pod tym kryją się różne za każdym razem, czy w pewnych dłuższych przedziałach czasowych, realizacje podjętych zamierzeń. Czy kryją się tu programy doraźne o charakterze lokalnym, czy generalne i długofalowe? Pytanie to musi pozostać na razie hipotezą, jednak trudno nie zauważyć pewnych momentów wyraźnie sugerujących przygotowanie się do określonych decyzji politycznych, jak w 1342 i 1344 r. kiedy król przebywał wyłącznie w Krakowie. Czy oznacza to, iż w 1342 r. opracowywano plan polityki wobec Krzyżaków na najbliższy okres, a w 1344 r. analizowano sytuację stworzoną na skutek porażki politycznej Kazimierza Wielkiego w Kaliszu?

Wydaje się, iż nie bez powodu wzrosła nagle od 1345 r. liczba odwiedzanych przez króla miejscowości i utrzymywała się do 1351 r. na wysokim poziomie, by na krótki okres 1353—5 obniżyć się, a potem ponownie osiągnąć pułap z l. 1345—51, a po krótkim czasie od 1358 r. znacznie go przewyższyć i utrzymać się do końca panowania Kazimierza Wielkiego.

Mnożąc wątpliwości wypadnie zapytać, czy wzrost liczby miejscowości odwiedzanych przez króla w l. 1345—51 oznaczał wcielanie w życie reformy sądownictwa wiślicko-piotrkowskiego. Czy 1358 r. oznacza uznanie ambulatio regni za stały element zarządzania państwem, w czym nie bez słuszności upatrywano funkcje integracyjne i propagandowe. Obie te funkcje zresztą były wówczas jak najściślej ze sobą związane i były zapewne odpowiedzią na konfederację wielkopolską¹⁴, tradycje królestwa wielkopolskiego¹⁵ czy nieuznawanie Kazimierza za króla Polski, a jedynie za króla krakowskiego¹⁶. W tym kontekście nadzieje, jakie łączono z systematycznym objeżdżaniem państwa, w sferze integrującej miały łamać separatyzmy dzielnicowe (zwłaszcza Wielkopolski), natomiast w sferze propagandowej miały zaszczerpić w świadomości obcych i jego poddanych obecność króla polskiego na obszarze znajdującym się w zasięgu piastowskiej korony.

Analiza geografii objazdów państwa przez Kazimierza Wielkiego pozwala widzieć trzy okresy różne pod względem aktywności politycznej króla.

Okres I przypada na l. 1333—44. Charakteryzuje się niskim współczynnikiem odwiedzanych miejscowości. W tym okresie król ogranicza się do objazdu najważniejszych miast Korony: Krakowa, Poznania, Gniezna, Sandomierza, Kalisza, Wiślicy i kilku mniejszych ośrodków leżących m.in. na trasie przejazdu z Małopolski do Wielkopolski (Szydłów, Pzdry) czy ośrodków podkrakowskich (Opatowiec, Lelów).

W II okresie — 1345—57 obserwujemy wyraźne rozszerzenie katalogu miejsc pobytu króla, a tym samym wydłużenie się tras przejazdu, które sięgają teraz do ziem włączonych świeżo do Korony.

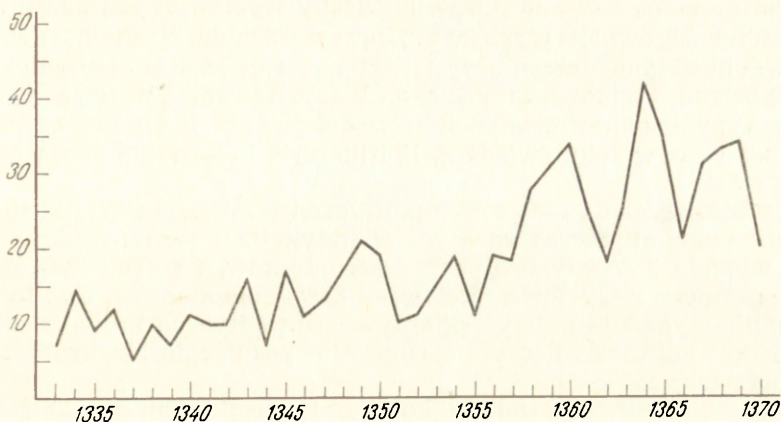
W III okresie objazdy królewskie obejmują całą Koronę i stają się stałym elementem polityki wewnętrznej. Wyraźnie zaznacza się realizacja koncepcji regularnego przybywania do danej miejscowości lub regularnego odwiedzania niektórych miejscowości w kolejnych kilku latach. Niech jako przykład posłużą niżej wymienione miejscowości rzadziej odwiedzane przez króla w porównaniu z Krakowem, Wiślicą, Poznaniem,

¹⁴ W. Moszczeńska, *Rola polityczna rycerstwa wielkopolskiego w czasie bezkrólewia po Ludwiku Węgierskim*, „Przegl. Hist.” t. 5, 1925, s. 81—4.

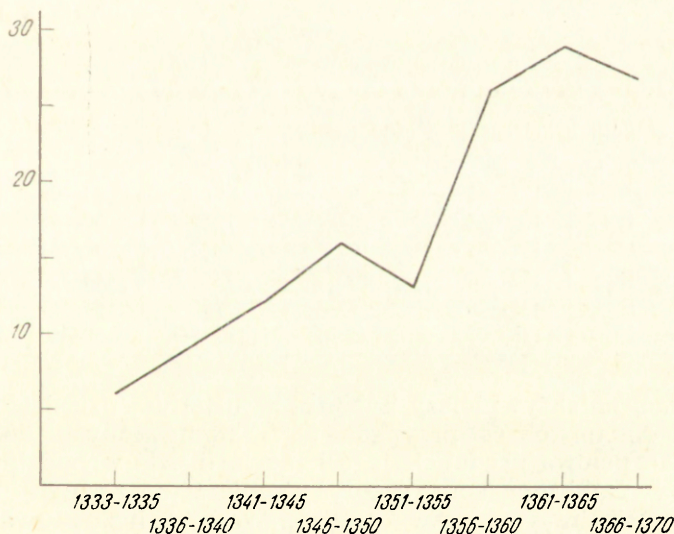
¹⁵ S. Kętrzyński, *O królestwie wielkopolskim*, „Przegl. Hist.” t. 8, 1909, s. 123 n.

¹⁶ O. Balzer, *Królestwo polskie 1295—1370*, t. II, Kraków 1919—1920, s. 318.

Żarnowcem (por. s. 614—5): Niepołomice 1365, 1366; Sacz 1366, 1367, 1368, 1369; Radom 1368, 1369; Gniezno 1365, 1366, 1367; Lelów 1365, 1366; Olkusz 1367, 1368; Radoszyce 1369, 1370; Przedbórz 1369, 1370.



Rys. 2. Produkcja dokumentów przez kancelarię Kazimierza Wielkiego w latach 1333—1370



Rys. 3. Średnia 5-letnia wystawianych dokumentów przez kancelarię Kazimierza Wielkiego w latach 1333—1370

III

Problem periodyzacji objazdów królewskich można rozpatrywać także od strony liczby dokumentów wystawianych przez jego kancelarię w kolejnych latach (por. wykresy 2 i 3). Podobnie jak w wypadku geografii objazdów, układ chronologiczny dokumentów Kazimierza Wielkiego jest

wysoce zróżnicowany. Liczby wystawianych dokumentów wahają się od 5 w 1337 i 7 w 1333 do 42 w 1364 r. Tu również mamy wyraźne przedziały czasowe, w których król pracował coraz aktywniej: 1333—47; 1348—57; 1358—70. Na każdy z wymienionych trzech okresów wypada odpowiednio 23%, 23%, 54% ogólnej liczby wystawionych dokumentów.

Z dotychczasowych uwag wynika, iż Kazimierz Wielki działał ze zmienną, choć stale rosnącą aktywnością, która przecież obejmowała także płaszczyznę życia towarzyskiego. Warto o tym pamiętać zwłaszcza w tego typu badaniach, gdyż luki w dokumentacji źródłowej przynajmniej jeden raz w roku świadczą, iż itineraria królewskie znajdują czas *vacatio regis*.

Jak zatem wygląda aktywność polityczna Kazimierza Wielkiego? Jego panowanie obejmuje czas równy 2½ indykcji, z tego na pierwszą indykcję wypada 23% wystawionych dokumentów, na drugą — 42% natomiast na pierwszą połowę trzeciej — 35% dokumentów. Już to ogólne porównanie wykazuje najwyższą aktywność polityczną króla w ostatnich latach panowania. Równocześnie sugeruje posłużenie się krótszą miarą czasu, połową indykcji¹⁷.

Oznaczając literami alfabetu kolejne jednostki panowania Kazimierza Wielkiego uzyskujemy dodatkowe informacje odnośnie do poruszonej sprawy. Interesujących spostrzeżeń dostarcza porównanie liczby dokumentów wystawionych przez króla z jego wiekiem.

Tabela 1

Dokumenty wystawione przez króla

	Połowa indykcji	Liczba dok.	%	Lata życia króla
A	1333—39	64	9%	23—29
B	1340—46	84	12%	30—36
C	1347—53	105	15%	37—43
D	1354—60	160	23%	44—50
E	1361—67	197	28%	51—57
F	1368—70	87 (174)	13 (25%)	58—60

Jak widać, najaktywniejszy był król w ostatnim dziesięcioleciu swojego życia. Na ten okres przypada 53% wystawionych dokumentów, a więc ponad połowa produkcji jego kancelarii. Nie wchodzimy na razie dokładniej w poruszoną sprawę, gdyż problem ten zasługuje na osobne badanie, co uczynimy w stosownej porze. Warto jednak zauważyć wyraźną granicę pomiędzy 40—44 rokiem życia bez wątplenia oddzielającą dwie formacje psychofizyczne człowieka-polityka-władcy. Patrząc na całość, zdumiewa niebywała witalność, szczególnie widoczna od 1358 r., a więc od chwili, gdy król ukończył 47 lat.

Z tym właśnie momentem wiążemy zmianę koncepcji politycznej rządzenia państwem. Pamiętać trzeba, że nie do pomyslenia byłaby ona bez długich lat praktyki i konsultacji z gronem doradców w okresie poprzedzającym (1333—55/7) swego rodzaju „usamodzielnienie” się króla.

¹⁷ A. Guriewicz, *Kategorie kultury średniowiecznej*, Warszawa 1976, s. 145 nn.; K. Pomian, *Przeszłość jako przedmiot wiary*, Warszawa 1968, s. 131 nn.

IV

Głównym motywem skłaniającym Kazimierza do podróżowania po swoim królestwie była kontrola administracji sądowo-skarbowej, kontakt z reprezentacją stanową, a także cele konsumpcyjne.

Parę razy użyto tu sformułowania — „program”, który budzić może modernistyczne skożrzenie. W tym wypadku dysponujemy jednak argumentem za takim właśnie nazywaniem rzeczy. Idzie tu o znaną sprawę mecenatu królewskiego nad wybranymi gałęziami budownictwa, który zasługuje na miano programu inwestycyjnego.

Posługując się zestawieniem zamków i murów miejskich, które Kazimierz Wielki wznosił własnym sumptem lub kazał budować na koszt miast¹⁸, stwierdzamy, iż na 54 zamków zachowały się dokumenty z 25, w tym z Czchowa i Opoczna, owych domów rozpusty według Jana Długosza¹⁹. Jeśli idzie natomiast o budowę murów miejskich, na 27 placów budowy w 17 wystawiono dokumenty. Wydaje się, iż dane te upoważniają do uznania nadzoru nad programem inwestycyjnym za jeden z celów inspirujących objazdy państwa.

Objazdy władców w otoczeniu urzędników ziemskich, dworskich, zarządu terytorialnego i gospodarczego spotykane są na obszarze całej Europy od czasów Karolingów do Jagiellonów. Zawsze realizowane są według zasad im właściwych uwzględniających warunki geograficzne, strukturę państwa, programy polityczne, gospodarcze i religijne. Oznacza to, iż w badaniach należy zwrócić uwagę także na elementy klimatyczno-geograficzne. Jednym z pytań prowadzących do wykrycia specyfiki danego itinerarium jest zatem śledzenie prawidłowości i rytmów podróżowania.

Pewnej regularności podróży ostatniego Piasta dopatrywał się Kętrzyński wskazując na fakt, iż przeważna część znanych nam pobytów Kazimierza Wielkiego w Wielkopolsce przypadała na miesiące zimowe, zwłaszcza styczeń i luty; „pobyt w innych miesiącach — pisał — jest rzadki, zawsze niezwykle i krótkotrwały”²⁰.

Badania itinerariów średniowiecznych ukazują najczęściej schemat, w którym występują dwa okresy szczytowe: lato i zima. Jaki jest zatem rytm roczny podróżowania Kazimierza Wielkiego? Obliczenia dokonane dla wszystkich 695 dokumentów i 330 wystawionych w Krakowie dają na to odpowiedź i zasługują na uwagę.

Ogólnie biorąc, intensywnymi okresami działania króla w granicach roku są: październik i listopad; styczeń; maj i czerwiec. Obliczenia dla Krakowa wykazują brak szczytu zimowego, natomiast wyraźniej rysują się szczyty październikowy i majowy. Mamy zatem wyraźne trzy okresy pracy króla w ciągu roku, z tego o dwóch decydował udział Krakowa (maj i październik) (por. wykresy). Przewaga dokumentów wystawianych w Krakowie w tych dwóch miesiącach dowodzi, że Kraków był stałym elementem koncepcji rządzenia państwem.

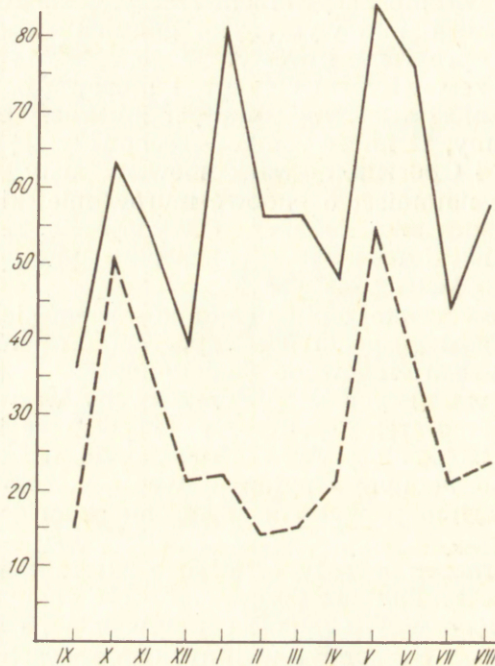
A. Gąsiorowski zwrócił uwagę, iż te częste pobyty króla w maju w Krakowie, łączyć trzeba z obchodami święta ku czci św. Stanisława, sięgającego swą genezą XIII-wiecznej tradycji. Wspomniany autor

¹⁸ J. Długosz, *Annales seu cronicae incliti regni Poloniae*, liber IX, Kraków 1876, s. 324 nn.; Z. Kaczmarczyk, *Monarchia Kazimierza Wielkiego*, t. I, *Organizacja państwa*, Poznań 1939, s. 94.

¹⁹ Długosz, o. c. s. 235.

²⁰ Kętrzyński, *O elementach*, s. 45.

przypuszcza, iż obchody patrona stanowiły okazję do znaczniejszych zjazdów, włączając w to posiedzenia rady książęcej²¹. Liczne przykłady, w których dewocja inspirowała działania polityczne potwierdzają słuszność tego przypuszczenia. Wydaje się, iż skromna wiązka danych, jaką dysponujemy, pozwala rozszerzyć widzenie owej regularności odwiedzania miast przez Kazimierza Wielkiego, zupełnie dobrze uchwytej od lat pięćdziesiątych XIV w.



Rys. 4. Rytm wystawiania dokumentów przez kancelarię królewską w obecności Kazimierza Wielkiego w latach 1333—1370

Wiąże się ona ze wzrostem aktywności politycznej króla widocznej w większej liczbie odwiedzanych miejscowości, wydłużeniu się tras objazdów, a w latach sześćdziesiątych w gruncie rzeczy w nieustannym krążeniu po kraju.

Spróbujmy teraz zastanowić się nad kwestią związków objazdów z reformą sądownictwa. Posłużymy się przykładem Krakowa. Dla uproszczenia analizy terminów dziennych dokumentów w wystawianych tu w maju-czerwcu oraz październiku-listopadzie, podajemy pierwszy i ostatni dokument z danego miesiąca. Przedstawione zestawienie ukazuje, iż król przebywał w Krakowie w maju najczęściej między 1—16 lub 19—30; w czerwcu między 5—15 lub 19—29; w październiku między 2—16 lub 19—28; w listopadzie między 1—14 lub 19—29.

Widać z tego, iż w praktyce funkcjonuje schemat pierwszej lub drugiej połowy danego miesiąca. Okazuje się także, iż w itinerarium Kazimierza Wielkiego dają się stwierdzić inne stałe terminy pobytu w Krakowie nie tylko w okresie święta patrona diecezji św. Stanisława (8 V)²². Pobyt Kazimierza w Krakowie w tym czasie tłumaczy tylko terminy

²¹ Gąsiorowski, *Podróże panującego*, s. 47.

²² B. Włodarski, *Chronologia polska*, Warszawa 1957, s. 150.

mieszczące się między 1—15 maja, ale przecież trudno by było uzasadnić argumentacją dewocyjną obecność tu króla w pozostałych miesiącach: czerwcu, październiku, listopadzie, kiedy to obchodzono wiele ważnych świąt jak np. 24 VI; 15 X, 21 X, 28 X; 1 XI, 11 XI, 19 XI, 21 XI²³. Musiały istnieć inne powody tej na pozór dewocyjnej regularności.

Tabela 2

Terminy pobytu Kazimierza Wielkiego w Krakowie w maju i czerwcu

Rok	Maj	Źródło	Rok	Czerwiec	Źródło
1334	5—15	<i>Zbiór</i> I, 34 CdW II, 1129, 1130	1335	10—18	KDmKr I, 20 CdM I, 205
1336	15—30	CdM I, 204; KDMP III 646	1336	11	Kod. Mog. 61
1337	1	CdM III, 646	1340	11	KmKr I, 24
1340	15	CdM III, 649	1341	10	CdM III, 664
1341	31	<i>Zbiór</i> IV, 924	1344	28	CdP II, 493
1342	11—21	Kod. Mor. VII, 408 <i>Zbiór</i> IV, 928			
1344	11—12	CdP. III, 95 <i>Zbiór</i> IV, 930	1348	23	<i>Zbiór</i> I, 53
1345	9—23	CdM I, 218 CdW III, 1242	1350	7—26	<i>Zbiór</i> I, 59 CdM I, 231
1347	11	<i>Zbiór</i> I, 49	1351	5—12	CdM I, 232 CdP I, 116
1352	14—19	<i>Zbiór</i> I, 67 KDmKr I, 27	1352	19—21	KKK I, 195 CdM III, 1310
1353	7—15	<i>Zbiór</i> I, 72 <i>Zbiór</i> I, 74	1353	15	CdM III, 701
1354	9—19	CdM III, 704 KKK I, 198	1356	29	CdM I, 248
1355	22	KKK II, 258	1358	25	CdW III, 1382
1356	2	<i>Zbiór</i> I, 80	1359	11	CdW III, 1405
1357	8	<i>Zbiór</i> IV, 954	1361	25	CdM III, 741 Kętrzyński, <i>O elem.</i> s. 84
1359	22	<i>Zbiór</i> IV, 960	1364	11—24	CdM III, 140 <i>Zbiór</i> I, 108
1360	18	CdM III, 738	1365	19	CdM I, 278
1361	22	CdM I, 260 Kętrzyński, <i>O elem.</i> s. 84	1366	25	KDmKr I, 37
1362	3—15	CdM III, 749 CdP III, 135	1367	18	CdM I, 292
1363	23	CdP II, 308	1368	19	CdP III, 150
1364	8—27	„Kw. Hist.” 1892, s. 33 CdW III, 1523 CdW III, 1523	1369	25	Dogiel I, 594
1369	9—10	CdP III, 153 <i>Zbiór</i> IV, 999			
1370	16	CdM III, 834			

²³ *Ib.*, por. kalendarz katedry krakowskiej, s. 145 nn.

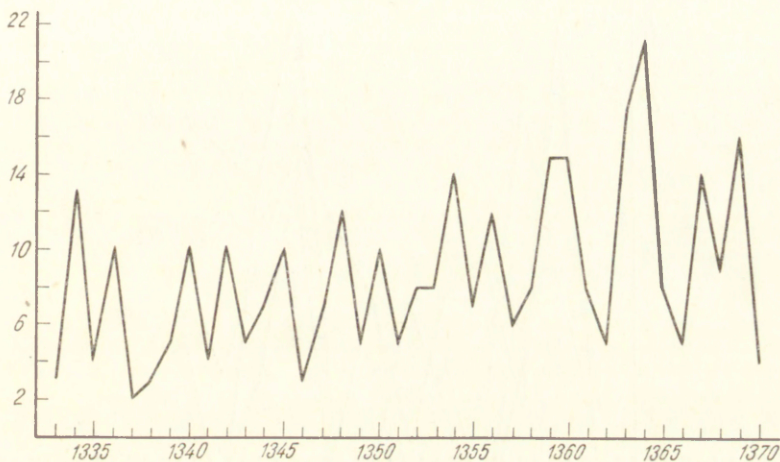
Tabela 3

Terminy pobytu Kazimierza Wielkiego w Krakowie w październiku i listopadzie

Rok	Październik	Źródło	Rok	Listopad	Źródło
1333	4—6	<i>Zbiór</i> I, 32 <i>Zbiór</i> IV, 914	1335	11	<i>Zbiór</i> IV, 915
1334	4—12	CdM III, 640 Kod. Mog. 60	1336	19	CdM I, 206
1336	4—23	CdM III, 647 KDmKr 375	1340	1—2	CdM I, 211 Kod. Tyn. 58
1337	10	CdP I, 109	1341	14	<i>Zbiór</i> IV, 926
1338	8	KKK I, 164	1342	11	CdM III, 671
1339	4	<i>Zbiór</i> I, 922	1343	11—14	<i>Zbiór</i> I, 43 KKK I, 175
1340	2—25	Kod. Tyn. 46 CdM I, 210	1346	12	CdM III, 681
1342	10—13	CdW II, 1210 KDmKr I, 25	1347	22	<i>Dzieje Poznania</i> NDAP, <i>Informator</i> , nr 2231
1344	6	<i>Zbiór</i> IV, 931	1348	29	CdM III, 688
1345	9—19	CdM I, 219 CdM III, 677	1349	21—24	<i>Zbiór</i> I, 57, 58
1348	4	CdM III, 687	1355	23	<i>Zbiór</i> I, 78
1350	19	KKK I, 189 Kętrzyński, <i>O elem.</i> , s. 83	1356	23	CdM I, 243
1354	3—28	CdM I, 238 CdM III, 708	1357	7	KDmKr I, 30
1356	5	Rozpr. AU, t. 35 s. 293	1359	2	CdM III, 734
1357	28	KDMP III, 718	1363	11	CdM I, 271
1359	2—19	AGZ III, 9 KKK I, 190	1364	19—26	Kod. Tyn. 92 KKK I, 235
1360	21	CdM I, 259	1366	10	CdP III, 145
1361	21	CdM I, 262	1367	19—23	AGZ III, 17 KKK II, 264
1363	3—5	CdP III, 138 CdM III, 766	1368	1—7	CdM I, 298 CdM III, 897
1364	19	<i>Zbiór</i> IV, 975	1369	4	CdM I, 304
1366	19	CdM I, 288			
1367	6	CdM I, 293			
1369	7—16	Kętrzyński, <i>O elem.</i> , s. 14 CdM III, 829			

Wolno przypuszczać, iż mamy tu do czynienia z praktyką odprawiania sądów wiecowych. Badania prowadzone nad organizacją sądownictwa w XIV w. w Małopolsce przez F. Piekosińskiego i S. Kutrzebę

ustaliły, iż dają się wyróżnić trzy coroczne terminy, w których stale lub z małymi wahaniami zbierały się wiece czy też sądy w sprawach dzielnicowych. Badacze ci przyjmują termin zimowy zaczynający się najwcześniej 3 lutego, a występujący zwłaszcza przed 1363 r. 19 i 23 lutego, a nawet 16 marca. Następny termin wiosenny zaczynający się najwcześniej 9 maja, a występujący również między 11 i 18 oraz 30 maja, a także 5 czerwca. Ostatni termin jesienny zaczynający się wyjątkowo 29 IX, a zwykle 31 X i 1 XI, miał też swe odchylenia wahające się cały październik, a nawet sięgające do 2 i 3 listopada²⁴.



Rys. 5. Liczba dokumentów Kazimierza Wielkiego wystawionych w Krakowie w latach 1333—1370 (na podstawie 330 dokumentów)

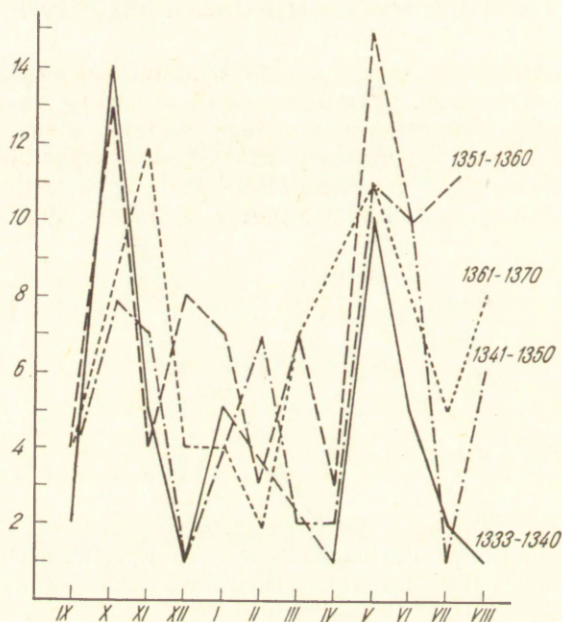
Uwagi Piekosińskiego i Kutrzeby w konfrontacji z itinerarium Kazimierza Wielkiego zyskują na dokładności. Nie przypadek to chyba, że terminy wiosenny i jesienny dość ściśle przylegają do itinerarium królewskiego. Pamiętać trzeba, iż mamy tu do czynienia z początkiem nowej organizacji sądownictwa, kiedy to nie ma ścisłych reguł odprawiania sądów. Wiece sądowe są zawsze zapowiadane, i to tłumaczy płynność między pierwszą i drugą połową miesiąca.

Z biegiem czasu ustalają się terminy wieców krakowskich i w początkach XV w. odprawiały się trzy razy w roku: nazajutrz po świętach Oczyszczenia Najświętszej Maryji Panny, św. Stanisława i Narodzenia Matki Boskiej. Zastanawiając się nad genezą takich terminów, Kutrzeba zwrócił uwagę, iż właśnie w te dni świąteczne przypadały kapituły generalne krakowskiej kapituły i to już w pierwszej połowie XIV w.²⁵ Dodatkowym argumentem przemawiającym za słusznością wiązania regularności przebywania króla w Krakowie i poza nim z organizacją sądownictwa jest fakt, iż z 95 miejscowości, jakie uwzględnił jego itine-

²⁴ S. Kutrzeba, *Sądy ziemskie i grodzkie w wiekach średnich*, cz. I [w:] Rozpr. AU, t. XL, Kraków 1901, s. 341; F. Piekosiński, *Sądownictwo w Polsce w wiekach średnich*, ib. t. XXXV, Kraków 1898, s. 371 nn.

²⁵ Kutrzeba, *Sądy ziemskie*, cz. II, Kraków 1901, s. 42.

rium, w 41 odprawiano sądy wiecowe, roczki sądowe lub sądy grodzkie²⁶. Przeważającą część dokumentów, około 80% wystawiono w 14 miejscowościach Małopolski i Wielkopolski, które były miejscem odprawiania wieców. Jednakże trzeba podkreślić, iż tylko w wypadku Krakowa możemy mówić o regularności stałej. Poza nim przez dłuższą część panowania Kazimierz przebywa rzadziej i w różnych terminach, chociaż sugerują one próby nawiązania do modelu krakowskiego, polegającego na tym, iż król przebywał tam często w tych samych lub zbliżonych terminach w latach sześćdziesiątych.



Rys. 3. Rytm wystawiania dokumentów przez kancelarię Kazimierza Wielkiego w Krakowie (według dziesięcioleci)

Sandomierz	VII — 13, 13 (1357, 1358) ²⁷ ; VIII — 16, 22, 20 (1345, 1347, 1347, 1357) ²⁸ ;
Wiślica	V — 24, 18 (1354, 1355) ²⁹ , 43, 2, 6, 11 (1358, 1360, 1365, 1368) ³⁰ ;
Żnin	I — 27, 28, 25, 26 (1358, 1370) ³¹ ;
Poznań	V — 13, 10 (1349, 1368) ³² ;
Brześć	II — 9, 12 (1359), 1—2 (1362), 18 (1364) ³³ ;
Radoszyce	IX — 14, 16 (1369, 1370) ³⁴ .

²⁶ Wg Kutrzeby, *Sądy ziemskie*, cz. I i cz. II.

²⁷ CdM III 715, CdM I 252.

²⁸ CdM III 675, Zbiór I 50, ib. IV 957.

²⁹ CdM III 705, Zbiór IV 949.

³⁰ CdM III 721; Zbiór I 96; AGZ V 5; Zbiór IV 993.

³¹ CdW III 1371; ib. 1372; ib. 1622; ib. 1627.

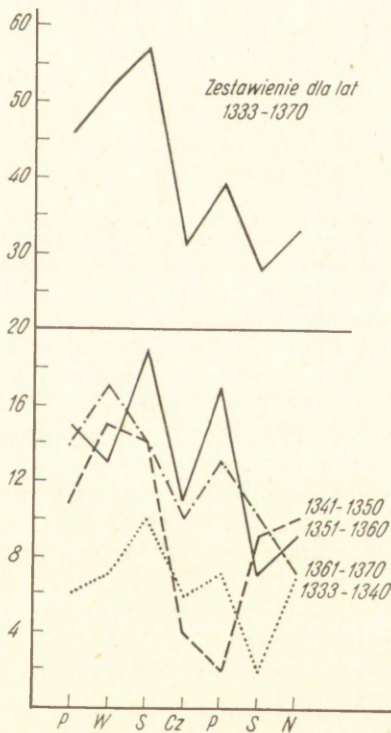
³² CdW II 1283; ib. III 1596.

³³ CdP II 512; ib. I 122; ib. II 305; CdW III 1468; CdP II 520.

³⁴ CdP III 154; ib. II 313.

Tę zmienność i regularność przebywania króla w stałych terminach zauważył Kętrzyński w wypadku Wielkopolski, a dodać wypada, iż dotyczy ona w zasadzie całego obszaru Korony, z wyjątkiem Krakowa. Trudno jest wyjaśnić przyczynę tego, choć wydaje się, że zależne to było od miejsca, od którego rozpoczynał się cykl objazdowy. Być może także, iż wyjaśnienia tej dyschronii upatrywać należy w odmiennych ustrojach wiecowych Małopolski i Wielkopolski. W obu tych dzielnicach od końca XIV w. znane są różnice odprawiania wieców polegające na tym, iż tzw. typ małopolski znał określone terminy i miejsca odprawiania, natomiast typ wielkopolski nie miał stałych miejscowości ani stałych dat zbierania się³⁵.

Zanim zastanowimy się nad cyklami systemu objeżdżania państwa przez Kazimierza Wielkiego, pragniemy zwrócić uwagę na pewien szczegół, który przez cały czas panowania tego władcy ulega ustawicznym zmianom. Idzie tu o rytm tygodniowy, który w 4 dziesięcioleciach jest inny, chociaż daje się zauważyć pewną stabilizację w 2 ostatnich dziesiątkach lat, przynajmniej jeśli chodzi o pierwszą połowę tygodnia (por. wykres 7).



Rys 7. Tygodniowy rytm wystawiania dokumentów przez kancelarię Kazimierza Wielkiego w Krakowie w latach 1333—1370 (na podstawie 286 dokumentów)

Podobnie jak udało się to stwierdzić w itinerarium królewskim preferencje takich miesięcy jak styczeń, maj—czerwiec, październik—listopad,

³⁵ Kutrzeba, *Sądy ziemskie*, cz. II, s. 97.

tak tu wypada podkreślić istnienie podobnego uprzywilejowania pierwszej połowy tygodnia. Przeważająca część dokumentów została wystawiona w poniedziałek, wtorek i środę.

Nie bez wpływu na taki układ ogólny ma Kraków, gdzie w pierwszej połowie tygodnia wystawiono większą część dokumentów. Trudno w tej chwili powiedzieć, co oznacza taki właśnie układ, czy wiązać go trzeba z cyklami objazdowymi? Również sprawą trudną do wyjaśnienia pozostaje problem wystawiania dokumentów w niedzielę. Prawie 15% wszystkich dokumentów wystawiono w tym dniu, podobnie rzecz wygląda w Krakowie, gdzie wystawiono ich 12%. Wysoki przecież procent dokumentów wystawionych w niedzielę stawia nas wobec pytania dotyczącego stosunku współczesnych do dnia uświęconego i charakteru pracy kancelaryjnej. Być może, iż wystawianie dokumentu w dzień święty dodawało mu sakralnego charakteru. Gdy do tego dołączymy inne dni świąteczne, kiedy kancelaria królewska pracowała jak w dzień powszedni, postawić można wówczas kwestię ogólniejszej natury: miejsce wysiłku intelektualnego w średniowiecznych poglądach na pracę.

Zwrócono wielokrotnie uwagę, iż zasadnicza zmiana w rządzeniu państwem przez Kazimierza Wielkiego polegała na wysunięciu Krakowa jako jedyne go ośrodka centralnego. A. Gąsiorowski zauważył, iż częste pobyty Kazimierza Wielkiego w Krakowie dochodzące do kilku miesięcy w roku są kontynuacją Łokietkową, a obraz podróży i rezydowanie w stolicy dwu ostatnich Piastów jest wynikiem dążeń panującego do modernizacji władz centralnych kraju, odejścia od instytucji władzy delegowanej na rzecz wzmocnienia znaczenia stolicy państwa i stabilizacji w niej organów zarządu³⁶.

Nie ulega wątpliwości, iż ta centralna rola Krakowa znalazła właściwe miejsce w systemie objazdów Korony. Wydaje się, iż właśnie tu trzeba szukać wyjaśnienia systemu objazdów Kazimierza Wielkiego. Przyjrzyjmy się zatem trasom objazdowym króla w okresie najlepiej poświadczonym źródłowo, tj. od 1356 r.; istnieje bowiem dla lat 1356—70 pełna roczna dokumentacja. Przerwy są tu stosunkowo niewielkie i mamy wiadomości o pobycie króla w każdym miesiącu.

Badanie tras przejazdu króla winno uwzględniać dwa elementy: po pierwsze, trzeba się liczyć z możliwością fizyczną i techniczną, po drugie, nie należy zapominać o logice objazdu. Pierwszy problem sprowadza się do zbadania odległości pomiędzy miejscami pobytu, a także długości całej przebytej trasy. W drugim wypadku idzie o wyeliminowanie z rozważań informacji jawnie sprzecznych z logiką trasy, co wcale nie przesądza z kolei, iż mamy do czynienia z dokumentem fałszywym, na co zwrócił już uwagę Stanisław Kętrzyński³⁷.

Czyniąc te zastrzeżenia postaramy się wyśledzić trasy objazdu, zachowując logiczność w kierunku i uwzględniając fizyczne możliwości podróży. Jeśli Kraków zajmował centralne miejsce w itinerarium Kazimierza Wielkiego, oznaczało to w praktyce, iż tu król zaczynał objazd i tu go kończył. Ale jaki charakter miały te objazdy? I na to pytanie znajdujemy odpowiedź śledząc trasy objazdów. Niżej zamieszczamy logiczny przebieg podróży króla w l. 1356—62. (Znakiem ↓↑ określono koniec trasy objazdów).

³⁶ Gąsiorowski, *Podróże panującego*, s. 49.

³⁷ Kętrzyński, *O elementach*, s. 42 nn.

- 1356 2 V Kraków³⁸ → 17 VI Sandomierz^a → 29 VI Kraków^b ↓↑
 18 VII Czchów^c → 1 VIII Kraków^d ↓↑ 19 VIII Kraków^e →
 → 24 VIII Krzepice^f → 8 IX Powidz^g → 10 IX Brześć^h → 5 X
 Krakówⁱ ↓↑ Kraków^j 3 XII →
- 1357 Kraków 8 V³⁹ → Sandomierz 13 VII^a → Bochnia 27 VII^b →
 → Sandomierz 20 VIII^c ↓↑ Kraków 7 XI^d → Szydłów 25 XI^e →
- 1358 → Brześć 4 I⁴⁰ → Raciążek 18 I^a → Kruszwica 20 I^b → Żnin
 27 I^c → Gniezno 29 I^d → Chodecz 9 II^e → Sieradz 16 II^f →
 → Kraków 2 III^g ↓↑ Kraków 16 IV^h → Wiślica 28 V — 2 VIⁱ →
 → Lublin 7 VI^j → Dzierżkowice → 19 VI^k → Kraków 25 VI^l ↓↑
 ↓↑ Kraków 3 VII^m → Sandomierz 13 VIIⁿ → Kraków 5 VIII^o ↓↑
 ↓↑ Kraków 5 VIII^p → Przyszów 31 VIII^q → Niepołomice
 4 X^r → Kraków 5 XII^s ↓↑ Kraków 7 XII^t → Brześć 26 XII^u →
- 1359 Ciążen 28 I⁴¹ → Konin 30 I^a → Kruszwica 6 II^b → Brześć 9
 II^c — 12 II → Łowicz 13—14 II^d → Kraków^e 10 III ↓↑ Kraków
 19 X^f → Sącz 27 X^g → Kraków 2 XI^h ↓↑ → Wiślica 15 XIIⁱ →
 → Kraków 23 XII^j ↓↑
- 1360 Kraków 9 I⁴² → Sulejów 18 I^a → Konin 2 II^b → Poznań
 4 III^c → Łąd 7 III^d → Sępólno 8 III^e → Opoczno 12 III^f →
 → Stopnica 20 III^g → Niepołomice 13 IV^h → Kraków
 14 IVⁱ ↓↑ → Kraków 18 V^j → Żarnowice 22 V^k → Wiślica
 2 VI^l → Łowicz 25 VI^m → Kraków 5 VIIⁿ ↓↑ Kraków 6 VII^o →
 → Koprzywnica 30 VII^p → Witowice 25 VIII^q → Łubno
 29 VIII^r → Kraków 14 IX^s ↓↑ Kraków 28 XII^t →
- 1361 → Żnin 2 II⁴³ → Kazimierz 5 II^a → Poznań 8 IV^b → Płock
 25 IV^c → Małolin 26 IV^d → Czerwińsk 27 IV^e → Kraków
 22 V^f ↓↑ Kraków 24 XII^g →
- 1262 → Łąd 16 I⁴⁴ → Pyzdry 18 I^a → Poznań 22 I^b → Włocławek
 29 I^c → Brześć 1 II^d → Kraków 3 III^e ↓↑ Kraków 25 IV^f →
 Wiślica 26 IV^g → Kraków 3 V^h ↓↑

Przedstawiony wyżej układ tras objazdowych z lat 1356—62 pozwala z całą pewnością stwierdzić, iż mamy tu do czynienia z dwoma typami objazdów, różnymi pod względem długości przebytej drogi i zakreślonej przez nią powierzchni. Nazywamy je objazdami krótkimi i długimi. Różnice, jakie zachodzą pomiędzy nimi, sprowadzają się do wyjazdów poza

³⁸ Zbiór I, 80; ^aAGZ III, 5; ^bCdM I, 248; ^cCdP I, 121; ^dCdP III, 55; ^eCdP III, 55, ZP I, 3; ^fKętrzyński, *O elementach*, s. 48; ^hDKuj. 8; ⁱPiekosiński, *O założeniu [w:] Rozpr. AU, t. XXXV, s. 293; j* Zbiór I, 82.

³⁹ Zbiór IV, 954; ^aCdM III, 715; ^bZbiór IV, 956; ^cZbiór IV, 957; ^dKdmK I, 30; ^eZbiór I, 85.

⁴⁰ CdP II, 511; ^aCdW II, 1369; ^bCdW III, 1370; ^cCdW III, 1371; ^dCdW III, 1373; ^eKętrzyński, *O elementach*, s. 44; ^fCdW III, 1377; ^gZbiór I, 86; ^hKdmK I, 31; ⁱCdM III, 721; ^jCdW III, 1380; ^kCdM III, 723; ^lCdW III, 1382; ^mMatr. IV supl. 193; ⁿCdM I, 252; ^oCdM III, 724; ^pZbiór IV, 958; ^qCdP III, 120; ^rKKK I, 214; ^sKdmK I, 32; ^uCdP III, 511.

⁴¹ CdW III, 1395; ^aActa Cap. II, 538; ^bCdW III, 1396; ^cCdP II, 512-CdP I, 122; ^dCdW III, 1400; ^eKMaz. 81; ^fZbiór I, 90; ^gKKK I, 190; ^hZbiór I, 91; ⁱCdM III, 734; ^jCdM I, 254; ^kZbiór I, 92.

⁴² KKK I, 217; ^aZbiór I, 94; ^bCdW III, 1414; ^cCdW III, 1416; ^dCdW III, 1419; ^eCdW III, 1420; ^fCdM III, 736; ^gCdM III, 737; ^hCdM I, 255; ⁱKKK I, 200; ^jCdM III, 738; ^kZbiór I, 95; ^lZbiór I, 96; ^mCdW III, 1433; ⁿMog. 76; ^oKdmK I, 33; ^pCdM III, 739; ^qZbiór IV, 964; ^rKKK I, 220; ^sAGZ III, 10.

⁴³ CdW III, 1447; ^aCdW IV, 2068; ^bCdW III, 1450; ^cCdP I, 123; ^dDKuj. 39; ^eKętrzyński, *O elementach*, s. 49; ^fCdM I, 260; ^gMog. 66.

⁴⁴ CdW III, 1463; ^aCdW III, 1464; ^bCdW, 1479; ^cCdW III, 1466; ^dCdW III, 1467; ^eCdM I, 266; ^fAGZ III, 12; ^gCdP III, 133; ^hCdM III, 749.

granice Małopolski — do Wielkopolski przez ziemię sieradzka i łączycką, na Mazowsze i Kujawy — a także do częstotliwości odwiedzania wspomnianych ziem w ciągu roku.

Objazdy krótkie, a więc nie wykraczające poza Małopolskę, ograniczały się do najważniejszych kierunków szlaków komunikacyjnych: Kraków—Sandomierz—Lublin—Kraków czy Kraków—Sącz—Biecz—Sąnok—Kraków. Były one organizowane dwa, trzy razy do roku i brały początek zawsze w Krakowie, przynajmniej tak sugeruje zachowany materiał dyplomatyczny (np. 1356, 1358, 1359, 1362 r.). Wygląda na to, iż nie jest to typowy objazd, ale raczej przejazd do punktu docelowego, jak Sandomierz, Lublin, Sącz i powrót tą samą trasą do Krakowa. W tym wypadku lepiej będzie używać określenia przejazdów królewskich.

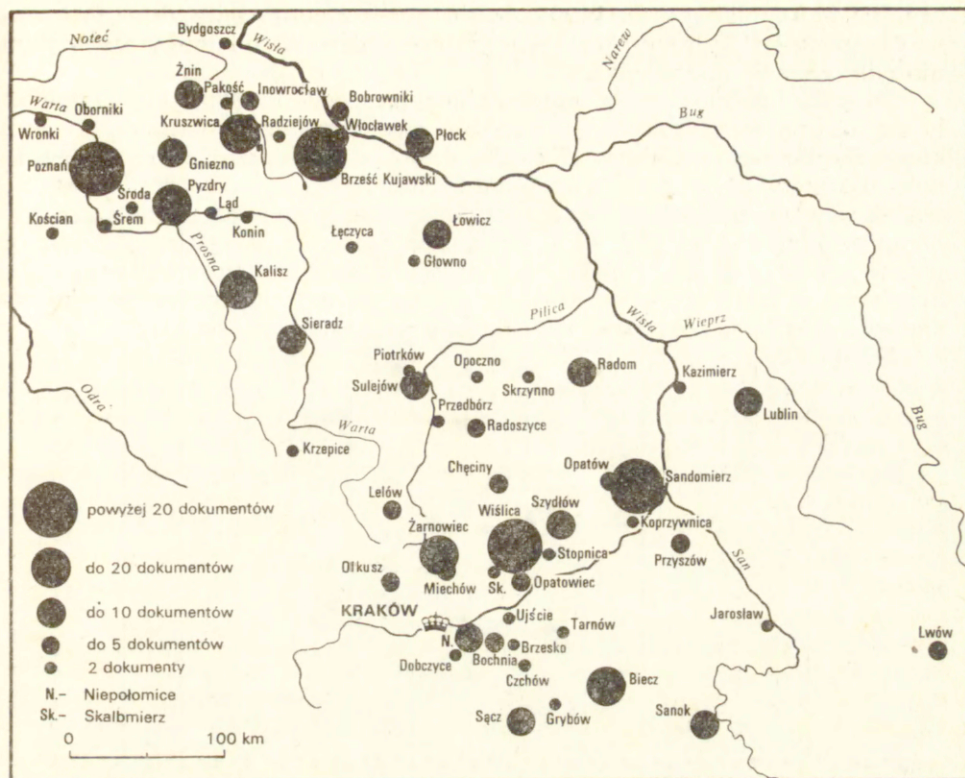
Rzecz ciekawa, iż w każdym roku z wyżej przedstawionych tj. 1356—62 na początkowe jego miesiące wypada długi objazd do Wielkopolski, którą odwiedzał Kazimierz Wielki zasadniczo jeden raz w roku, czasem dwa razy.

Łatwo zauważyć, iż wymienione dwie trasy przejazdów króla w Małopolsce obsługiwały obszar południowo-wschodni. Pozostałą część tej dzielnicy, tj. północną król przejeżdżał w trakcie wyjazdów do Wielkopolski korzystając alternatywnie z dwóch tras. Jedną była droga prowadząca przez Miechów, Zarnowiec, Lelów, Krzepice, druga biegła przez Wislicę czasem Szydłów, dalej Sulejów. Punktem docelowym w Wielkopolsce był zawsze Poznań, stąd też istniały tu dwie możliwości wyboru kierunku objazdu tej dzielnicy. Są wyraźne ślady korzystania przez króla z obu, tj. dojeżdżania do Poznania drogą Konin—Łąd—Pyzdry—Poznań (1362) lub Brześć Kujawski—Kruszwica—Żnin—Gniezno (np. 1358).

Zwrócono uwagę, iż pobyt króla w Wielkopolsce przypada na ogół na miesiące zimowe (styczeń, luty, marzec), rzadziej w maju i czerwcu. Natomiast w maju, czerwcu, październiku i listopadzie król najczęściej przebywał w Krakowie i Małopolsce. Potwierdza to tabela i wykonany na jej podstawie diagram obecności króla w danej miejscowości w poszczególnych miesiącach (według założenia, że wszystkie dokumenty z danego miesiąca równają się pobytowi jednego miesiąca). Ten ostatni pozwala domyślać się istnienia w itinerarium Kazimierza Wielkiego dwóch cykli objazdowych różnych pod względem intensywności: w pierwszej połowie roku (I—IV) i w drugiej (VII—XII).

W ramach cyklu objazdowego obejmującego pierwszą połowę roku miesicy się przeważnie objazdy nazwane tu długimi, do Wielkopolski, oraz następujące zaraz po nich jedne lub dwa przejazdy po Małopolsce. Na drugą połowę roku przypadały raczej objazdy krótkie, a czasem, najczęściej w grudniu, rozpoczynał król podróż do Wielkopolski. Trzeba jednak powiedzieć, iż niezależnie od podziałów roku zwracają uwagę częste pobyty króla w Wielkopolsce wiosną i latem (por. tabl. 4). Raz jeszcze potwierdza się wyjątkowa pozycja Krakowa, gdzie curia regis działała cały rok i król był tu przez cały rok uchwytany, gdyż jak zwróciliśmy uwagę, właśnie tu wydawał dyspozycje dotyczące nowej trasy objazdu czy przejazdu.

W obu wspomnianych cyklach Kraków zajmował sobie właściwe i niezależne miejsce. W objazdach królewskich pełnił funkcję ogniwa spajającego i centralnego. Z diagramu wynika, iż na 38 lat panowania Kazimierza Wielkiego w 24 latach król był obecny w Krakowie w maju, a w 21 — w czerwcu. Wysoka zresztą frekwencja obecności króla w Krakowie widoczna jest i w tym, iż tu spędził prawie połowę swego panowania (43%).



Rex ambulans — system rządzenia państwem przez Kazimierza Wielkiego
 Ważniejsze miejsca pobytu króla na trasie objazdów państwa

Zauważyć wypada także ważną rolę kilku innych miast, jak Sandomierz, Poznań, Brześć Kuj. Do tych dwóch ostatnich król rzeczywiście przyjeżdżał najczęściej w styczniu, lutym i marcu. Wydaje się jednak, iż poważna część czasu, jaką spędzał król w Wielkopolsce, przypadająca na miesiące letnie (IV—IX), wyraźnie sugeruje dążenie do stałego kontaktu niezależnie od pory roku.

Zgodnie z przyjętym założeniem na miesiące zimowe (XI—III) spędzone w Poznaniu przypada ich 14, na miesiące letnie (IV—IX) 13, dla Brześcia Kuj. odpowiednio 10 i 6. Ogółem dla Wielkopolski i Kujaw proporcje 47 (zima), 31 (lato) ukazują, iż pobytu tutaj króla w miesiącach letnich nie należy przysłańcał pobytami zimą.

Pamiętać trzeba o różnym charakterze poszczególnych podróży królewskich. Wydaje się, iż trzeba odróżnić objazdy od przejazdów czy przejazdów w celach doraźnych, wywołanych imponderabiliami życia politycznego, a tym samym leżące niejako poza programem objazdów królestwa.

Trudno powiedzieć, jak w szczegółach wyglądał ten program objazdów, jaki wykształcił się w ciągu panowania Kazimierza Wielkiego. Za każdym razem król objeżdżał określony kompleks dóbr (kilka kasztelanii, powiatów sądowych, województwo lub większy obszar). Król najczęściej zatrzymywał się w grodach kasztelańskich. Mapa objazdów wskazuje preferencję najważniejszych ośrodków władzy kasztelańskiej. W Małopolsce

są to Kraków, Sandomierz, Wiślica, Żarnowiec, Biecz, Sącz, Sanok, Szydłów, Lublin, Radom, Niepołomice. W Wielkopolsce: Poznań, Kalisz, Pызdry, Żnin, Gniezno; na Kujawach: Brześć, Kruszwica.

Tabela 4

Obecność Kazimierza Wielkiego w głównych ośrodkach życia politycznego Małopolski, Wielkopolski i Kujaw*

	I	II	III	IV	V	VI	VII	VIII	IX	X	XI	XII	Suma miesięcy
Kraków	x ₁₆	x ₆	x ₁₂	x ₁₃	x ₂₄	x ₂₁	x ₁₄	x ₁₅	x ₁₀	x ₂₃	x ₂₀	x ₁₄	191
Sandomierz	x ₁	x ₄	x ₂		x ₂	x ₂	x ₃	x ₄		x ₂	x ₂	x ₃	25
Wiślica	x ₃			x ₁	x ₅	x ₇	x ₂			x ₂		x ₁	21
Radom	x ₂	x ₁	x ₁	x ₁		x ₁							6
Sącz	x ₁	x ₂	x ₂	x ₁	x ₁	x ₁				x ₂			10
Szydłów		x ₁				x ₁				x ₂	x ₁	x ₁	6
Niepołomice	x ₁		x ₁	x ₂	x ₁			x ₁	x ₁	x ₁	x ₁		9
Żarnowiec	x ₁		x ₂	x ₁	x ₁		x ₁	x ₅				x ₁	12
Lelów	x ₂					x ₁	x ₁	x ₁	x ₁	x ₁			7
Poznań	x ₆	x ₂	x ₃	x ₂	x ₃	x ₃	x ₂		x ₃		x ₁	x ₂	27
Kalisz	x ₂		x ₁	x ₁	x ₂		x ₁					x ₁	8
Pызdry	x ₁	x ₁	x ₁			x ₂			x ₃			x ₁	9
Gniezno	x ₁	x ₁			x ₁	x ₁						x ₁	5
Konin	x ₁	x ₁	x ₁										3
Brześć	x ₁	x ₃	x ₃	x ₁		x ₁		x ₁	x ₂	x ₁	x ₁	x ₂	16
Kruszwica	x ₁	x ₁	x ₁									x ₁	5
Żnin	x ₃	x ₁											4
Bez Krakowa	27	18	18	10	16	20	10	12	10	11	9	12	

* Opracowano na podstawie dokumentów tam wystawionych. Założono, że jeden dokument wystawiony w danej miejscowości w danym roku, odpowiada pobytowi w niej przez okres jednego miesiąca. Wszystkie dokumenty z jednego miesiąca, wystawione w tej miejscowości, również oznaczają pobyt miesięczny.

Wspomnieliśmy, iż król nie objeżdżał za jednym razem całej Korony, choć trzeba powiedzieć, że objazdy długie, do Wielkopolski i z powrotem przez Mazowsze, noszą wszelkie znamiona objazdu generalnego. Trudno jednak powiedzieć, czy już za czasów Kazimierza Wielkiego odróżniano *ambulatio generalis* od *ambulatio particularis*.

Analiza objazdów królewskich od strony chronologicznej i geograficznej pozwoliła ustalić trzy okresy aktywności królewskiej (1333—44, 1345—57, 1358—70). Interesujące jest, iż okres największej aktywności politycznej króla przypadł na ostatnie 15 lat jego życia (od 44—45 roku). Na szczególną uwagę zasługuje ostatnie 10 lat życia króla, kiedy to praktycznie jest on w ciągłej podróży.

W systemie objazdów zachowały się określone rytmy i prawidłowości, a wśród nich najważniejszy regularny pobyt króla w Krakowie w maju—czerwcu, październiku i listopadzie. Pobyt ten wiązać trzeba z odprawianiem wieców sądowych. Poza Krakowem regularność pobytów jest przypadkowa, co wobec nieustalonych terminów odprawiania wieców sądowych nie przeczy tezie wiązania objazdów królewskich z reformą sądownictwa.



Rys. 8. Rytm obecności Kazimierza Wielkiego w miesiącach w latach 1333—1370
 — w Krakowie
 - - - - - w ważniejszych ośrodkach Małopolski, Wielkopolski i Kujaw

W ciągu panowania Kazimierza Wielkiego wykształciły się dwa typy objazdów różnych pod względem długości przebytej drogi i określonej przez nią powierzchni kraju. Objazdy długie wiązały się z Wielkopolską, natomiast objazdy krótkie były specyfiką Małopolski, której król nigdy nie objeżdżał całej, tak jak Wielkopolski. Tu król organizował najwyżej trzy przejazdy docelowe z powrotem tą samą drogą do Krakowa. Objazdy Małopolski wypadały z reguły po powrocie króla z Wielkopolski. Dlatego mówimy, iż podróż Kazimierza Wielkiego do Wielkopolski początkowała nowy rok objazdowy, złożony z dwóch cykli przypadających na pierwszą i drugą połowę roku.

Wydaje się, iż cykle objazdowe są niezależne od pory roku. Ich specyfika polegała na tym, iż w drugiej połowie roku król przeważnie odbywał krótkie przejazdy po Małopolsce, a jeśli inicjował wypad do Wielkopolski, to nie stawał się on początkiem nowego cyklu objazdowego. Generalnie w drugiej połowie roku król jeździł mniej i bliżej.

КАЗИМИР ВЕЛИКИЙ — ЕГО ОБЪЗДЫ И СИСТЕМА УПРАВЛЕНИЯ ГОСУДАРСТВОМ

Документы Канцелярии Казимира Великого, могут послужить основой для анализа объездов страны, ежегодно совершаемых королем с первых же дней царствования до конца его жизни. Число местностей, посещаемых Казимиром Великим, из года в год менялось, причем постепенно увеличивалось число местностей, в которых король задерживался. Возможно что это зависело от актуальной международной политической ситуации и от внутреннего положения в стране.

Проводя анализ географии объездов короля, жомно отметить три периода активности. Первый период — 1333—1344 гг] — отличается небольшим количеством посещаемых местностей. В тот период король ограничивался посещением важнейших городов Короны: Кракова, Познани, Гнезна, Сандомежа, Калиша, Висьлицы. Во втором периоде, т.е. в 1345—1357 гг. ясно видно как расширяется каталог мест пребывания короля и тем самым удлиняются трассы объездов, охватывающих уже замли, присоединенные к Короне. В третьем периоде король ездит по всей стране и это становится постоянным элементом его внутренней политики. Отчетливо выступает конценция регулярного посещения некоторых местностей период отличается наиболее активной политической деятельностью Казимира Великого.

Самую большую активность проявлял король в январе, мае, июне и ноябре. Что касается пребывания короля в Кракове, он, как правило, находился там в мае, июне и октябре — ноябре в связи с проводимыми в это время года судебными сесиями.

Из путевых записей короля следует, что его объезды делились на два типа: краткие посещения только одного удела и длительные поездки, которые в первую очередь охватывали Великопольшу и Малую Польшу. Непродолжительные поездки король совершал несколько раз в год, а продолжительные обычно лишь один раз.

Надо полагать, что были два цикла объездов — зимний и летний. Зимний цикл охватывал чаще всего поездки в Великопольшу. Исходной точкой объездов годовичного цикла был Краков.