

ANDRZEJ KUCZKOWSKI

### ŚREDNIOWIECZNE TZW. IGIELNIKI Z ROGU I POROŻA ODKRYTE NA ZIEMIACH POLSKICH

Wczesnośredniowieczny asortyment rogowiarski podzielić można na dwie zasadnicze grupy — wyroby codziennego użytku oraz przedmioty luksusowe<sup>1</sup>. Do drugiej z tych grup zaliczyć można typ wyrobów, które chciałbym opisać w niniejszym artykule. Na niektórych stanowiskach archeologicznych znajdowane są przedmioty wykonywane z uciętych końcówek poroża, które określane są w literaturze jako igielniki, czyli pojemniki do przechowywania igieł, zabezpieczające je przed złamaniem i zagubieniem.

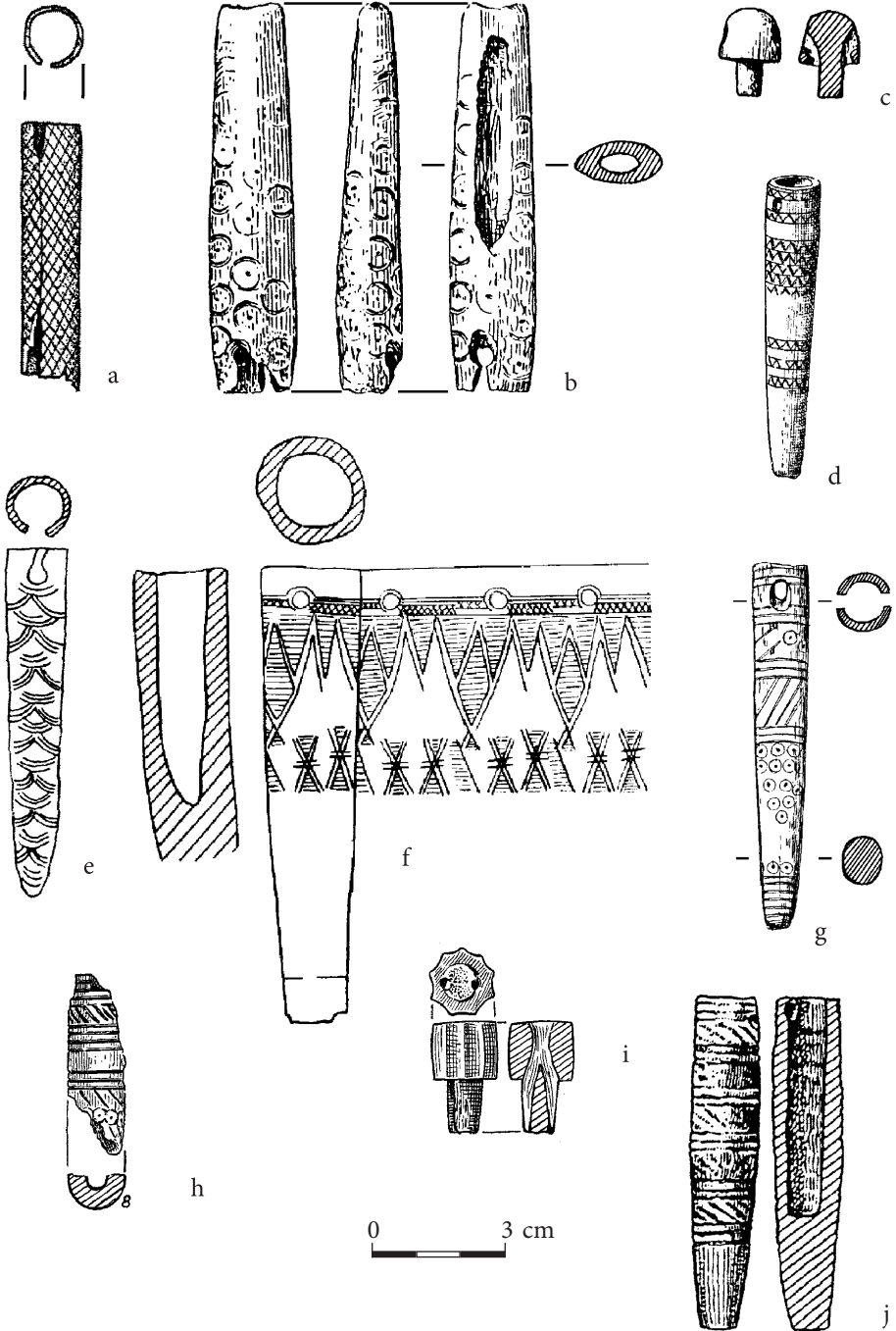
Na podstawie danych dostępnych w literaturze przedmiotu można stwierdzić, że na terenie Polski odkryto do tej pory 16 wyrobów (w tym 1 domniemany) określonych jako średniowieczne igielniki rogowe (ryc. 1, 2); 15 z nich datuje się na wczesne średniowiecze, 1 zaś na XV w. Spośród nich 7 pochodzi z grodzisk: 2 egzemplarze z Poznania-Ostrowa Tumskiego (ryc. 1a, b), po 1 z Giecza (ryc. 1d), Kamienia Pomorskiego (ryc. 1e), Wolina (ryc. 1f), Łęczycy (ryc. 1g), Ostrowa Lednickiego (ryc. 1h) i Kałdusa, stan. 3 (ryc. 2c); 3 (w tym 1 domniemany) z osad: 2 z podgrodzia w Kruszwicy (ryc. 1j), a 1 z Kałdusa, stan. 2 (ryc. 2a); 2 z cmentarzysk: z Dziekanowic (ryc. 2d) i Samborca (ryc. 2e); 2 stanowią znaleziska luźne: z Kołobrzegu-Budzistowa (ryc. 2f) i okolic Gniewu (ryc. 2g); 1 odkryto podczas badań podwodnych w pobliżu Ostrowa Lednickiego (ryc. 2h). W 5 przypadkach zachowały się również zatyczki: na grodziskach w Poznaniu-Ostrowiu Tumskim (ryc. 1c) i na Ostrowiu Lednickim (ryc. 1i), na osadach w Kałdusie (ryc. 2b) i Kruszwicy oraz na cmentarzysku w Samborcu (ryc. 2e). Oprócz Kałdusa i Kruszwicy, gdzie igielniki i zatyczki wystąpiły w odmiennym kontekście, pozostałe okazy pochodzą od zachowanych igielników.

Omawiane przedmioty, które dotrwały do naszych czasów w całości, mają długość od 7 do 10 cm, zaś maksymalna średnica wynosi od 1 do 2 cm.

Wszystkie znane okazy, oprócz zabytku z cmentarzyska w Dziekanowicach, charakteryzują się występowaniem ornamentu. Zajmuje on z reguły większą część powierzchni przedmiotów. Jedynie na igielniku z Jeziora Lednickiego pokrywa tylko około ¼ jego długości. Podkreślić należy, iż zdobienie poszczególnych egzemplarzy znacznie się od siebie różni. Uniemożliwia to ułożenie ewentualnej sekwencji chronologicznego rozwoju stylistyki tej kategorii wyrobów. Najbardziej zbliżone do siebie są okazy z Giecza oraz Samborca dekorowane poziomymi liniami oddzielającymi motyw zygzaka lub puste pola. Pewne podobieństwo wykazują też zabytki z Łęczycy i Ostrowa Lednickiego ornamentowane rytmami liniami poziomymi oddzielającymi grupy ukośnych kresek oraz kółek wyciętych cyrkiem. Taki sam motyw, pozbawiony jednak kółek, występuje na okazie z Kruszwicy. Pozostałe egzemplarze charakteryzują się zindywidualizowanymi rodzajami dekoracji.

Poza opisywanymi igielnikami, w literaturze przedmiotu publikowane są niejednokrotnie wyroby o identycznej formie, które przez badaczy zostały zaklasyfikowane do innych grup funkcjonalnych. Jako przykład można tu podać zabytek pochodzący z miejscowości Węgornice koło Chojnic (por. ryc. 3), który określony został jako „skuwka do noża” (J. Kostrzewski 1949, s. 276, ryc. 176:1). Brak bliższych informacji na jego temat utrudnia ostatecz-

<sup>1</sup> Pod pojęciem „luksusowy” rozumiem te wyroby, których wykonanie zajmuje nieproporcjonalnie dużo czasu względem ich wymiarów, lub których finalna forma (m.in. ornament) z użytkowego punktu widzenia nie ma większego znaczenia.



ną interpretację. Przy tej okazji trzeba jednak zwrócić uwagę na potrzebę weryfikacji funkcji przedmiotów rogowych.

Zastanawiająca jest niewielka liczba znanych igielników rogowych na terenie Polski. Zważywszy funkcję użytkową należałoby się spodziewać znacznie większej powszechności ich występowania. Należy jednak wyraźnie zaznaczyć, iż jedynie w przypadku zachowania się całego przedmiotu lub jego charakterystycznej części (górnjej partii z otworami do mocowania zatyczek) jesteśmy w stanie zidentyfikować igielniki spośród masy odkrywanych rogowego materiału ruchomego. Nie jest możliwe bowiem zaklasyfikowanie mniejszych ułamków wyrobów, które uznawane są za okładziny. Niekiedy tego typu przedmioty określane są mianem „igielnica”, co w świetle źródeł etnograficznych należy jednoznacznie odrzucić. Igielnicą nazywamy bowiem narzędzie do naprawiania sieci rybackich (S. Chmielewski 1960, s. 318; K. Moszyński 1967, s. 328).

Przyjąć można, iż stosunkowo bogaty ornament tych przedmiotów świadczy o tym, iż noszone były w miejscu widocznym; najbardziej naturalne wydaje się ich mocowanie do pasków. Gdyby jednak były one powszechniejszym elementem, zapewne kobiecego stroju, należałoby się spodziewać, że będą stanowić o wiele częstsze znalezisko w zespołach sepulkralnych. Tymczasem znamy jedynie 2 okazy stanowiące wyposażenie zmarłych, przy czym 1 z nich wystąpił w grobie męskim (Dziekanowice), w którym odkryto również m.in. kabłączki skroniowe — atrybut stroju kobiecego. Takie wyposażenie — „sprzeczne” z płcią zmarłego — mogło wiązać się z odmiennym traktowaniem tej osoby przez otoczenie.

Podkreślono wcześniej, iż liczba zachowanych igielników rogowych zapewne nie odpowiada ich faktycznemu upowszechnieniu. Należy jednak podkreślić podobny, specyficzny, kontekst ich odkrycia. Na wszystkie bowiem, oprócz okazów z Samborca oraz okolic Gniewu, natrafiono w najważniejszych we wczesnym średniowieczu na ziemiach polskich ośrodkach administracyjnych lub na stanowiskach z takimi ośrodkami bezpośrednio powiązanymi (jak np. cmentarzysko w Dziekanowicach, gdzie zapewne chowano mieszkańców Ostrowa Lednickiego, czy osada w Kałdusie, leżąca na bezpośrednim zapleczu najważniejszego grodu na ziemi chełmińskiej). Czy fakt ten jest odbiciem jedynie stanu badań? Wróć do tego w dalszej części artykułu.

W tym miejscu chciałbym omówić kwestię przeznaczenia omawianego typu wyrobów rogowiarskich. W literaturze wysunięto zastrzeżenia co do ich klasyfikacji jako igielników (por. K. Herrmann 2005, s. 115–117). Wskazuje się bowiem, iż funkcję taką miały rogowe lub metalowe proste rurki długości 5–10 cm i średnicy 7–15 mm. Ponadto były one z obu stron otwarte (zatyczki zapewne wykonywane były z innych materiałów organicznych, gdyż nie zachowały się), a otwory do przewlekania rzemienia znajdowały się w połowie ich długości. Metalowe takie okazy znamy z ziem czeskich (L. Niederle 1931, s. 244) oraz terenów zamiesz-

Ryc. 1. Tzw. igielniki i zatyczki wykonane z rogu i poroża z terenów Polski

a–c — Poznań-Ostrów Tumski; d — Giecz; e — Kamień Pomorski; f — Wolin; g — Łęczycza; h, i — Ostrów Lednicki; j — Kruszwica.

Wg E. Cnotliwego 1999, tabl. II 14, ryc. 5:19 (a, j); A. Dymaczewskiego 1961, tabl. XIV 29, 32 (b, c); J. Kostrzewskiego 1955, ryc. 900 (d); E. Cnotliwego 1973, ryc. 114a, 116a (e, f); A. Abramowicza 1955, tabl. 134c (g); A. Wrzoska 1961, tabl. III 8, 9 (h, i)

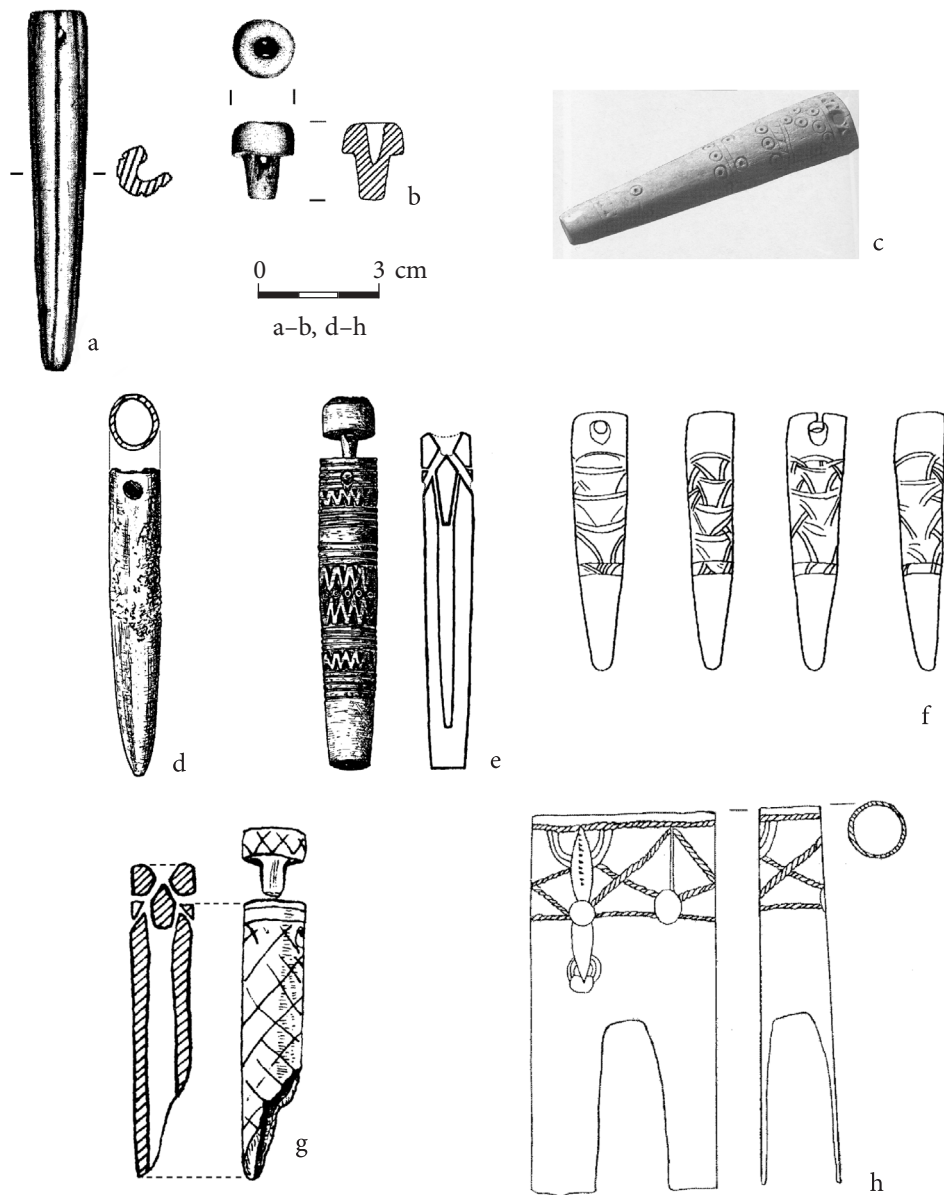
Fig. 1. ‘Needle-holders’ and caps made of horn and antler, from Polish territories

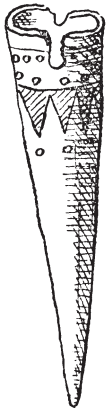
a–c — Poznań-Ostrów Tumski; d — Giecz; e — Kamień Pomorski; f — Wolin; g — Łęczycza; h, i — Ostrów Lednicki; j — Kruszwica.

After E. Cnotliwy 1999, Pl. II 14, Fig. 5:19 (a, j); A. Dymaczewski 1961, Pl. XIV 29, 32 (b, c); J. Kostrzewski 1955, Fig. 900 (d); E. Cnotliwy 1973, Fig. 114a, 116a (e, f); A. Abramowicz 1955, Pl. 134c (g); A. Wrzosek 1961, Pl. III 8, 9 (h, i)

kiwanych przez Prusów (*Pacifica...* 2004, s. 105). Analogiczne przedmioty z Polski nie stały się, jak do tej pory, tematem osobnych studiów.

Wobec faktów przedstawionych powyżej nasuwają się pewne wątpliwości co do interpretacji funkcji owych wyrobów jako igielników. Wystąpiły one bowiem w znikomej liczbie bezpośrednio w lub obok głównych wczesnośredniowiecznych ośrodków grodowo-miejskich. Jednocześnie zaskakująco mało znany ich z zespołów grobowych (przy o wiele bardziej sprzyjających warunkach do zachowania niż na osadach). Wydaje się, że gdyby pełniły przypisywaną im rolę należałoby się spodziewać większej liczby tego rodzaju znalezisk, zwłaszcza





Ryc. 3. Węgorńnice. Przedmiot określony jako „skuwka do noża” (bez skali).

Wg J. Kostrzewskiego 1949, ryc. 176:1

Fig. 3. Węgorńnice. Object described as a “knife tip” (no scale).

After J. Kostrzewski 1949, Fig. 176:1



Ryc. 4. Św. Ambroży w swej pracowni.

Wg *Buchkultur...* 2005, ryc. 32

Fig. 4. St. Ambrose in his studio.

After *Buchkultur...* 2005, Fig. 32

na stanowiskach sepulkralnych, gdzie elementy stroju deponowane były w całości. Poza tym w żadnym z odkrytych igielników nie wystąpiły igły. Jedynie w przypadku okazji z Łęczycy autorzy badań wzmiankują o bardzo źle zachowanej wewnątrz przedmiotu igle żelaznej. Czy jednak nie mamy tu do czynienia z antycypacją? W odkrytym artefakcie zaklasyfikowanym jako igielnik każdy fragment metalu automatycznie mógł zostać uznany za ułamek igły.

W odpowiedzi na pytanie, jakie było przeznaczenie omawianych wyrobów, mogą pomóc źródła ikonograficzne. Okazuje się bowiem, iż identyczne przedmioty wyobrażane są

Ryc. 2. Tzw. igielniki i zatyczki wykonane z rogu i poroża z terenu Polski

a, b — Kałdus, stan. 2; c — Kałdus, stan. 3 (bez skali); d — Dziekanowice; e — Samborzec; f — Kołobrzeg-Budzistowo; g — okolice Gniewu; h — Ostrów Lednicki.

Wg M. Weinkauf 2005, ryc. 13f, g (a, b); P. Błędowskiego, W. Chudziaka, R. Kaźmierczaka 2009, ryc. 10 (c); A. Wrzezińskiej, J. Wrzezińskiego 2003, ryc. 12 (d); J. Bartysa 1936, ryc. 7 (e); A. Kuczkowskiego [2007/2008] 2010, ryc. 1 (f); E. Cnotliwego 1973, ryc. 68 (g); W. Matuszewskiej-Kola 2000, tabl. XLVI 1 (h)

Fig. 2. ‘Needle-holders’ and caps made of horn and antler, from Polish territories

a, b — Kałdus, site 2; c — Kałdus, site 3 (no scale); d — Dziekanowice; e — Samborzec; f — Kołobrzeg-Budzistowo; g — near of Gniew; h — Ostrów Lednicki.

After M. Weinkauf 2005, Fig. 13f, g (a, b); P. Błędowski, W. Chudziak, R. Kaźmierczak 2009, Fig. 10 (c); A. Wrzezińska, J. Wrzeziński 2003, Fig. 12 (d); J. Bartys 1936, Fig. 7 (e); A. Kuczkowski [2007/2008] 2010, Fig. 1 (f); E. Cnotliwy 1973, Fig. 68 (g); W. Matuszewska-Kola 2000, Pl. XLVI 1 (h)



Ryc. 5. Wawrzyniec, opat Durnham w latach 1149–1154.

Wg C. de Hamel 1994, ryc. 29

Fig. 5. Laurence, abbot of Durnham in 1149–1154.

After C. de Hamel 1994, Fig. 29



Ryc. 6. Everwinus terminujący w skryptorium mistrza Hildebertusa.

Wg C. de Hamel 1994, ryc. 53

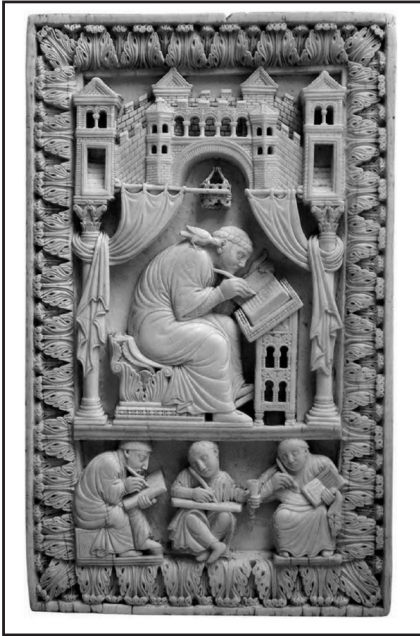
Fig. 6. Everwinus apprentice in the *scriptorium* of Master Hildebertus.

After C. de Hamel 1994, Fig. 53

jako wyposażenie średniowiecznych skrytoriów. Analogiczny, do igielników pozyskanych w trakcie badań wykopaliskowych, okaz znaleźć można na miniaturze z 1492 r., ukazującej św. Ambrożego w jego pracowni (ryc. 4). Igielnik ów jest zawieszony za pomocą rzemienia na ścianie (por. *Buchkultur...* 2005, ryc. 32). Z kolei na ilustracji przedstawiającej Wawrzyńca, opata Durnham w latach 1149–1154 (ryc. 5), podobny przedmiot zaprezentowany jest z zatycką (C. de Hamel 1994, s. 37, ryc. 29). Na dwunastowiecznej rycinie, na której widzimy Everwinusa terminującego w skryptorium mistrza Hildebertusa, pojemnik taki stanowi element pulpitu (por. ryc. 6; C. de Hamel 1994, s. 61, ryc. 53). Podobny egzemplarz przedstawiony został nie tylko jako element wyposażenia typowego skryptorium, ale także jako podręczny kałamarz skryby, na niewielkiej płaskorzeźbie wyobrażającej papieża Grzegorza Wielkiego (ryc. 7), datowanej na koniec X w. Jedną z postaci (środkowa) trzyma w ręku właśnie omawiany przedmiot (por. *Buchkultur...* 2005, ryc. 2).

Oczywiście na podstawie tych źródeł nie jesteśmy w stanie odpowiedzieć na pytanie, z jakiego surowca zostały wykonane przedstawione wyroby. Ilustracja wyobrażająca Alanusa ab Insulis przy pulpicie wskazuje wyraźnie, iż w tego typu pojemnikach przechowywano barwniki do wykonywania miniatur (ryc. 8; por. *Buchkultur...* 2005, ryc. 16). Założyć więc można, że wyrabiano je z surowców innych niż metalowe, które tym samym nie wchodziłyby w reakcje z cieciami. Brak zdobienia pojemników na przytoczonych ilustracjach może wynikać z chęci uproszczenia obrazu lub jego niewielkich rozmiarów.

Wydaje się więc prawdopodobne, że tzw. igielniki z rogu i poroża odkryte na ziemiach polskich pełniły w średniowieczu funkcję kałamarzy lub pojemników do przechowywania barwników niezbędnych przy wykonywaniu miniatur w manuskryptach. Być może dowio-



Ryc. 7. Płaskorzeźbiona płytką ukazująca św. Grzegorza z trzema skrybami.

Wg *Buchkultur...* 2005, ryc. 2

Fig. 7. Relief plaque depicting St. Gregory with three scribes.

After *Buchkultur...* 2005, Fig. 2



Ryc. 8. Portret Alanusa ab Insulis.

Wg *Buchkultur...* 2005, ryc. 16

Fig. 8. Portrait of Alanus ab Insulis.

After *Buchkultur...* 2005, Fig. 16

dłaby tego analiza chemiczna śladów na ich powierzchniach wewnętrznych, która pozwoliła by na ewentualne wykrycie pozostałości substancji wchodzących w skład atramentu lub farb.

Przyjmując taką propozycję reinterpretacji omawianej kategorii zabytków możemy uzyskać „nowe” źródło do prób odtwarzania organizacji Kościoła oraz administracji państwa piastowskiego. Wydaje się bowiem, iż miejsce występowania tzw. igielników świadczyć może o istnieniu w danym miejscu skryptorium czy kancelarii lub o pobycie człowieka, który zajmował się spisaniem dokumentów.

Na zakończenie należy zwrócić uwagę na konieczność ponownego bliższego przyjrzenia się ikonografii związanej z nieliturgicznym wyposażeniem pomieszczeń kościelnych. Być może dzięki temu zyskamy nowe dane do rekonstrukcji wczesnośredniowiecznej organizacji kościelnej.

Słowa kluczowe: igielnik rogowy, kałamarz, skryptorium

#### ANEKS

Poniższy katalog obejmuje tzw. igielniki oraz zatyczki igielników znane z terenów Polski. Krótki opis omawianych przedmiotów różni się jednak zasobem informacji. Niestety, mimo iż są to znaleziska stosunkowo rzadkie, w wielu pracach zostały opublikowane bez podania wszystkich istotnych danych (chodzi zwłaszcza o wymiary czy opis pełnego kontekstu odkrycia).

1. Dziekanowice, pow. gnieźnieński  
Cmentarzysko, stan. 22, grób 48/01, 2 poł. XI–koniec XII w.  
Igielnik (ryc. 2d). Długość 8,3 cm, średnica maksymalna 1,3 cm. Egzemplarz nie jest zdobiony.  
Literatura: A. Wrzesińska, J. Wrzesiński 2003, s. 244, 248, 256, ryc. 12.  
Uwagi: przedmiot odkryty w grobie mężczyzny w wieku *maturus* (45–50 lat), wyposażonego w 3 kabłączki skroniowe, ćwiek brązowy i klucz (?) żelazny. Igielnik znajdował się na lewej kości miednicznej zmarłego.
2. Giecz, pow. średzki  
Grodzisko, stan. 1, brak informacji o kontekście stratygraficznym, XI–XIII w. (chronologia została określona na podstawie stylistyki ornamentu przedmiotu).  
Igielnik (ryc. 1d). Długość 7,4 cm, średnica 1,3 cm. Okaz zdobiony jest trzema grupami rytych linii poziomych, pomiędzy którymi znajduje się motyw zygzaka.  
Literatura: J. Kostrzewski 1955, s. 294, ryc. 900; B. Kostrzewski 1966, s. 51, ryc. 41.
3. Gniew, pow. tczewski — okolice  
Znalezisko luźne, wczesne średniowiecze.  
Igielnik z zatyczką (ryc. 2g). Długość 7,2 cm, średnica 1,5 cm. Zachowana jest górna część igielnika wraz z zatyczką. Na całej powierzchni egzemplarz zdobiony jest ukośną kratką.  
Literatura: E. Cnotliwy 1973, s. 235.
4. Kałdus, pow. chełmiński  
A — osada, stan. 2, obiekt 239, 2 poł. XII w.  
Igielnik (ryc. 2a). Długość około 8 cm, średnica około 1,5 cm. Przedmiot wykonany jest z zakończenia poroża, wewnątrz którego wydrążono głęboki otwór. Zabytek zdobiony jest podłużnymi nacięciami.  
Literatura: M. Weinkauff 2005, s. 128, ryc. 13g.  
B — osada, stan. 2, obiekt 152, 2 poł. XII w.  
Zatyczka igielnika (ryc. 2b). Długość około 2 cm, średnica około 1,5 cm. Przedmiot wykonano najprawdopodobniej z kości.  
Literatura: M. Weinkauff 2005, s. 128, ryc. 13f.  
C — grodzisko, stan. 3, wykop 39/05-07 (brak bliższych informacji), chronologia nieznana.  
Igielnik (ryc. 2c). Na podstawie opublikowanego zdjęcia stwierdzić można jedynie, że egzemplarz ten zdobiony jest liniami poziomymi oraz koncentrycznymi kółkami.  
Literatura: P. Błędowski, W. Chudziak, R. Kaźmierczak 2009, s. 280, ryc. 10.
5. Kamień Pomorski, pow. *loco*  
Grodzisko, stan. 1, 2 poł. X w.  
Igielnik (ryc. 1e). Długość około 8 cm, średnica 1,2 cm. Przedmiot zdobiony jest na całej długości motywem uproszczonej plecionki. W górnej partii znajduje się otwór do mocowania zatyczki.  
Literatura: E. Cnotliwy 1973, s. 234.
6. Kołobrzeg-Budzistowo, pow. kołobrzegi  
Znalezisko luźne, 2 poł. XI w. (?) (chronologia została ustalona na podstawie stylistyki ornamentu przedmiotu).  
Igielnik (ryc. 2f) jest wykonany z obciętej końcówki poroża o długości około 7 cm, średnica maksymalna wynosi około 2 cm. W górnej partii przedmiotu zachowały się 2 otwory



służące do mocowania zatyczki. Powierzchnia igielnika poniżej otworów do około  $\frac{3}{4}$  długości jest zdobiona. Ornament składa się z łukowatych, równoległe do siebie biegnących, grup rytych linii, które nie układają się w ciąg dookoła. Jedynie u samego dołu część dekorowana od niezdobionej oddzielona jest wyraźnie podwójną linią ciągłą.

Literatura: A. Kuczkowski [2007/2008] 2010.

#### 7. Kruszwica, pow. inowrocławski

A — podgrodzie, artefakt odkryty na głębokości 60–80 cm (warstwy przemieszane), XII–XIII w. (wg W. Hensela 1965, s. 271).

Igielnik (ryc. 1j). Długość około 7,9 cm, średnica maksymalna 1,5 cm. Przedmiot zdobiony jest sześcioma grupami podwójnych, poziomych linii, które oddzielają od siebie pola wypełnione ukośnymi kreskami. Ornament zajmuje około  $\frac{3}{4}$  długości zabytku.

Literatura: B. Zielonka 1951; E. Cnotliwy 1999, s. 181–182.

B — podgrodzie, 10 poziom osadniczy, 1 poł. XII w.

Domniemany igielnik. Długość 7,5 cm, średnica 1,6–1,8 cm. Przedmiot wykonany jest z obciętej końcówki poroża, wydrążonej w środku.

Literatura: E. Cnotliwy 1999, s. 182.

C — podgrodzie, 11 poziom osadniczy, połowa XII–XII/XIII w.

Zatyczka do igielnika. Długość 3,8 cm, długość uchwytu 2,8 cm. Zatyczka ma uchwyt o wielobocznym przekroju.

Literatura: E. Cnotliwy 1999, s. 182.

#### 8. Łęczycza, pow. *loco*

Grodzisko, ar 33/A, warstwa 14, głębokość 513 cm (partia przywałowa, III faza zabudowy grodu), XII–XIII w.

Igielnik (ryc. 1g). Długość 8,6 cm, średnica 1,3 cm (u góry),  $0,6 \times 0,8$  cm (u dołu), średnica otworu około 0,9 cm. W środku znaleziono 3 fragmenty bardzo źle zachowanego przedmiotu z żelaza (igły?). Dekorowane są trzy strefy oddzielone od siebie potrójnymi liniami rytymi. Licząc od góry — pierwsza strefa niezdobiona, druga ornamentowana oczkami i skośnymi kreskami, trzecia strefa ma zatartą dekorację i tylko w dwóch miejscach można dostrzec ukośne linie. Pod tą strefą znajduje się potrójny rząd oczek i trzy piramidki także złożone z oczek. Zakończenie ornamentu to rząd oczek oraz osiem linii rytych.

Literatura: A. Abramowicz 1955, s. 347, tabl. 134c.

#### 9. Ostrów Lednicki, pow. średzki

A — znalezisko podwodne, relikty mostu w partii jeziornej, wczesne średniowiecze.

Igielnik (ryc. 2h). Długość 9,9 cm, średnica 2,4 cm. Wykonany z fragmentu okorowanego poroża, prawdopodobnie toczonego z wybitym częściowo rdzeniem. Ornament złożony jest z wyciętej luźnej siatki składającej się z warkoczy, kółek i skośnie krzyżujących się żłobków.

Literatura: W. Matuszewska-Kola 2000, s. 202, 205, tabl. XLVI 1.

B — grodzisko (brak bliższych informacji), chronologia nieznana.

Fragment igielnika (ryc. 1h) wraz z zatyczką (ryc. 1i). Igielnik dekorowany jest liniami poziomymi, skośnymi oraz oczkami. Zatyczka ma uchwyt o wielobocznym przekroju.

Literatura: A. Wrzosek 1961, s. 250.

#### 10. Poznań-Ostrów Tumski, pow. *loco*

A — grodzisko, wykop główny, warstwa IVa, XII–XIII w.

Igielnik (ryc. 1b). Długość 8 cm, średnica 1,8 cm. Przedmiot zdobiony jest nieregularnym układem kółek rytych cyrkiem.

Literatura: A. Dymaczewski 1961, s. 162, 216, tabl. XIV 29.

B — grodzisko, wykop główny, warstwa IVa, XII–XIII w.

Zatyczka do igielnika (ryc. 1c). Długość 1,08 cm, średnica główki 1,2 × 1,0 cm.

Literatura: A. Dymaczeński 1961, s. 162, 216, tabl. XIV 32.

C — grodzisko, wykop 8, warstwa V, XV w.

Igielnik (?) (ryc. 1a). Długość 5,7 cm, średnica 1,3 cm. Przedmiot zdobiony jest płytko nacinaną ukośną kratką.

Literatura: O. Antowska-Gorączniak 2005, s. 224.

11. Samborzec, pow. sandomierski

Cmentarzysko, grób 32, początek XII w.

Igielnik (ryc. 2e). Długość 8 cm, długość trzonka zatyczki 1,2 cm, długość igielnika z zatyczką 8,9 cm, średnica dolnego końca 1 cm, średnica główki 1,4 cm. Przedmiot ornamentowany jest poziomymi pasmami linii rytych, rozdzielonymi motywami zygzaków lub pasmami niezdobionymi.

Literatura: J. Bartys 1936, s. 177, 178, ryc. 7.

12. Wolin, pow. kamieński

Grodzisko, stan. 2, warstwa XI, jama 8, 1 poł. X w.

Igielnik (ryc. 1f). Długość około 10 cm, średnica 2,2 cm. Przedmiot zdobiony jest poziomymi kreskami ograniczonymi liniami ukośnymi. Ornament zajmuje połowę długości zabytku.

Literatura: E. Cnotliwy 1973, s. 234.

#### WYKAZ CYTOWANEJ LITERATURY

Abramowicz A.

1955 *Przedmioty ozdobne z grodziska łączyckiego*, *Studia Wczesnośredniowieczne*, t. III, Warszawa, s. 335–351.

Antowska-Gorączniak O.

2005 *Przedmioty z kości i poroża z Ostrowa Tumskiego w Poznaniu*, [w:] *Poznań we wczesnym średniowieczu*, t. V, H. Kóčka-Krenz red., Poznań, s. 215–232.

Bartys J.

1936 *Wczesnohistoryczne cmentarzysko szkieletowe we wsi Samborzec, pow. Sandomierz*, „Przegląd Archeologiczny”, t. 5, z. 2–3, s. 171–178.

Błądowski P., Chudziak W., Kaźmierczak R.

2009 *Wczesnośredniowieczne grodzisko w Kałdusie (gmina Chełmno, województwo kujawsko-pomorskie), stanowisko 3 (badania w latach 2005–2007)*, [w:] *XVI Sesja Pomoroznawcza, Szczecin 22–24 listopada 2007 r.*, cz. 1, *Od epoki kamienia do okresu wczesnośredniowiecznego*, *Acta Archaeologica Pomoranica*, III, A. Janowski, K. Kowalski, S. Słowiński red., Szczecin, s. 269–280.

Buchkultur...

2005 *Buchkultur im Mittelalter. Schrift — Bild — Kommunikation*, M. Stolz, A. Mettauer, Y. Dellsperger, A. Schnyder red., Berlin–New York.

Chmielewski S.

1960 *Rybołówstwo*, [w:] *Kultura ludowa Wielkopolski*, t. I, J. Burszta red., Poznań, s. 277–325.

Cnotliwy E.

- 1973 *Rzemiosło rogownicze na Pomorzu wczesnośredniowiecznym*, Wrocław–Warszawa–Kraków–Gdańsk.
- 1999 *Wczesnośredniowieczne przedmioty z poroża i kości z Kruszwicy na Kujawach*, Acta Universitatis Wratislaviensis. Studia Archeologiczne, t. XXXI, Wrocław, s. 153–241.

Dymaczewski A.

- 1961 *Badania wykopaliskowe w ogrodzie przy ul. Wieżowej 2-4 w Poznaniu w latach 1939, 1950–1953*, [w:] *Poznań we wczesnym średniowieczu*, W. Hensel red., t. III, Polskie Badania Archeologiczne, t. 7, W. Hensel red., Wrocław–Warszawa, s. 139–229.

Hamel C., de

- 1994 *Medieval craftsmen. Scribes & illuminators*, Toronto.

Hensel W.

- 1965 *Słowiańszczyzna wczesnośredniowieczna. Zarys kultury materialnej*, Warszawa.

Herrmann J.

- 2005 *Ralswiek auf Rügen. Die slawisch-wikingischen Siedlungen und deren Hinterland*, cz. III, *Die Funde aus der Hauptsiedlung*, Schwerin.

Kostrzewski B.

- 1966 *Gród piastowski w Gieczu*, Poznań.

Kostrzewski J.

- 1949 *Kultura prapolska*, Poznań.
- 1955 *Wielkopolska w pradziejach*, Warszawa–Wrocław.

Kuczkowski A.

- [2007/2008] 2010 *Wczesnośredniowieczny igielnik rogowy z Kołobrzegu-Budzistowa*, „Materiały Zachodniopomorskie”, n.s., t. 4/5, „Archeologia”, z. 1, s. 351–355.

Matuszewska-Kola W.

- 2000 *Przedmioty z poroża i kości*, [w:] *Wczesnośredniowieczne mosty przy Ostrowie Lednickim*, t. I, *Mosty traktu gnieźnieńskiego*, Z. Kurnatowska red., Lednica–Toruń, s. 201–206.

Moszyński K.

- 1967 *Kultura ludowa Słowian*, t. I, *Kultura materialna*, Warszawa.

Niederle L.

- 1931 *Rukověť slovanské archeologie*, Praha.

Pacifica...

- 2004 *Pacifica terra. Prusowie — Słowianie — Wikingowie u ujścia Wisły. Katalog wystawy*, Malbork.

Weinkauff M.

- 2005 *Wczesnośredniowieczna osada podgrodzowa w Kałdusie, gm. Chełmno, stanowisko 2 (Badania 2002–2003)*, [w:] *XIV Sesja Pomorzoznawcza*, t. II, *Od wczesnego średniowiecza do czasów nowożytnych*, H. Paner, M. Fudziński red., Gdańsk, s. 119–134.

Wrzesińska A., Wrzesiński J.

- 2003 *Przedmioty z kości i poroża w grobach wczesnośredniowiecznych cmentarzyska w Dziekanowicach*, [w:] *Res et fontes. Księga jubileuszowa dr. Eugeniusza Cnotliwego*, T. Galiński, E. Wilgocki red., Szczecin, s. 241–256.

Wrzosek A.

1961 *Zabytki wczesnośredniowieczne z Ostrowa Lednickiego, pow. Gniezno*, „Fontes Archaeologici Posnanienses”, t. 12, s. 242–280.

Zielonka B.

1951 *Igielnik rogowy z Kruszwicy, w pow. inowrocławskim*, „Z otchłani wieków”, t. 20, z. 5–6, s. 104.

ANDRZEJ KUCZKOWSKI

### MEDIEVAL ‘NEEDLE-HOLDERS’ OF HORN AND ANTLER FROM POLISH TERRITORIES

#### S u m m a r y

A few dozen alleged needle-holders are among the medieval objects of horn discovered to date in Polish territories (Figs 1, 2). They share a few characteristics in common: as a rule they are made of severed antler ends and most are richly decorated on all or part of the surface. Moreover, they share a specific find context, most of them having been discovered in the principal Early Medieval administrative and church centers of Polish lands. Presumably this is not a mere coincidence and a reflection of the state of research. It has been noted that identical objects appear in medieval illustrations of the interiors of *scriptoria* (Figs 4–8), either lying on the scribe’s pulpits or hanging on the walls. They served as inkpots or containers for pigments that were used for the miniatures included in manuscripts.

Relevant publications also include objects that are identical with these ‘needle-holders’, but which researchers have classified in other functional groups (Fig. 3).

The collected data has given the author grounds to suggest that the so-called needle-holders had nothing to do with needles, but were rather part of the furnishings of medieval offices and the personal equipment of individual scribes. By the same, the objects in question constitute a new source for reconstructing the organization of the Church and administration in Polish lands of the time.

Keywords: horn ‘needle-holder’, inkpot, *scriptorium*

*Translated by Iwona Zych*

Adres Autora:

Mgr Andrzej Kuczkowski  
Dział Archeologii  
Muzeum w Koszalinie  
ul. Młyńska 37-39  
75-420 Koszalin  
akuczkowski@wp.pl