

TOMASZ GRALAK

„UŻYŁ JAK PIES W STUDNI”, CZYLI O POCHÓWKACH ZWIERZĘCYCH
Z OSADY W POLWICY-SKRZYPNIKU, POW. OŁAWA, Z PÓŹNEGO OKRESU
WPŁYWÓW RZYMSKICH I POCZĄTKU OKRESU WĘDRÓWEK LUDÓW

“DEAD DOG IN THE WELL”, OR ON ANIMAL BURIALS
FROM THE SETTLEMENT IN POLWICA-SKRZYPNIK, OŁAWA DISTRICT,
FROM THE LATE ROMAN PERIOD AND THE BEGINNING OF THE MIGRATION PERIOD

A large number of animal bones, mainly dogs' remains, were identified among features at the settlement in Polwica 4, 5/Skrzypnik 8. It was established that they were deposited in various ways. The bones were recognized as remains of sacrifices. They have been often discovered in wells, which suggests the existence of a repeated ritual of filling in the wells. An attempt was made to describe these finds structurally.

KEYWORDS: a well, sacrifice, a dog, the Late Roman Period

Wielokulturowe stanowiska Polwica 4 i 5 oraz Skrzypnik 8 w gm. Domaniów, pow. Oława, badano w latach 1997-2000, w trakcie modernizacji autostrady A4. Odsłonięto ok. 8 ha powierzchni. Prace koordynował Zespół Badań Ratowniczych pod kierownictwem prof. dr. hab. B. Gedigi, działający przy wrocławskim oddziale Instytutu Archeologii i Etnologii PAN. Badania wykopaliskowe przeprowadziło Muzeum Archeologiczne we Wrocławiu. W trakcie prac odkryto obiekty osadnicze i sepulkralne z neolitu, epoki brązu, okresów halszackiego, lateńskiego, przedrzymskiego, wpływów rzymskich, wędrowek ludów i wczesnego średniowiecza (Dobrakowski, Domańska, Noworyta, Romanow

2000, 25-53; Dobrakowski, Domańska, Lodowski, Noworyta, Romanow 2001, 131-185). Przez zespół autorów: T. Gralak, P. Madera, K. Ślipko-Jastrzębska przygotowywana jest monografia znalezisk datowanych od okresu lateńskiego do okresu wędrowek ludów.

Osada w Polwicy-Skrzypniku zlokalizowana jest w północno-wschodniej części bystrzycko-oławskiego skupienia osadniczego ludności kultury przeworskiej na Śląsku (Pazda 1980, 13-14, mapa 1, 7, 8). Rozłożona była na rozległym płaskowyżu wokół wyschniętego obecnie, niewielkiego oczka wodnego. Wśród obiektów osadniczych datowanych na późny okres wpływów rzymskich

i okres wędrówek ludów odnotowano świadomie złożone depozyty szczątków zwierzęcych, rzadziej innych zabytków. Najczęściej były to kości psów, ale także innych zwierząt domowych (wszystkie ekspertyzy osteologiczne wg W. Chrzanowska, A. Krupska 1998a; 1998b; 1999a; 1999b; 1999c; 1999d; 2000a; 2000b). Uchwycono cztery powtarzalne sposoby ich deponowania:

- I. pochówki całych zwierząt,
- II. pochówki zwierząt poddanych fragmentacji,
- III. szczątki skonsumowanych zwierząt,
- IV. pochówki wybranych części ciała.

W każdym wypadku jako jeden z kontekstów takich znalezisk powtarzają się górne partie wypełnisk studni.

Jako V rodzaj depozytu potraktowano gromadne znalezisko narzędzi.

Typ I. Pochówki całych zwierząt. Odnotowano je tylko w studniach i za każdym razem były to kompletne szkielety psów. Pierwsze takie znalezisko pochodzi z górnych partii studni P5/677, gdzie odsłonięto szczątki czterech osobników, przy czym uchwycono układ jedynie dwóch z nich (ryc. 1). Oba leżały na lewym boku. Jeden wzdłuż linii wschód-zachód z głową na wschód, a drugi wzdłuż linii północ-południe z głową na południe. Podobnie jak ten ostatni spoczywał szkielet psa w górnych partiach studni P5/1964 (ryc. 2).

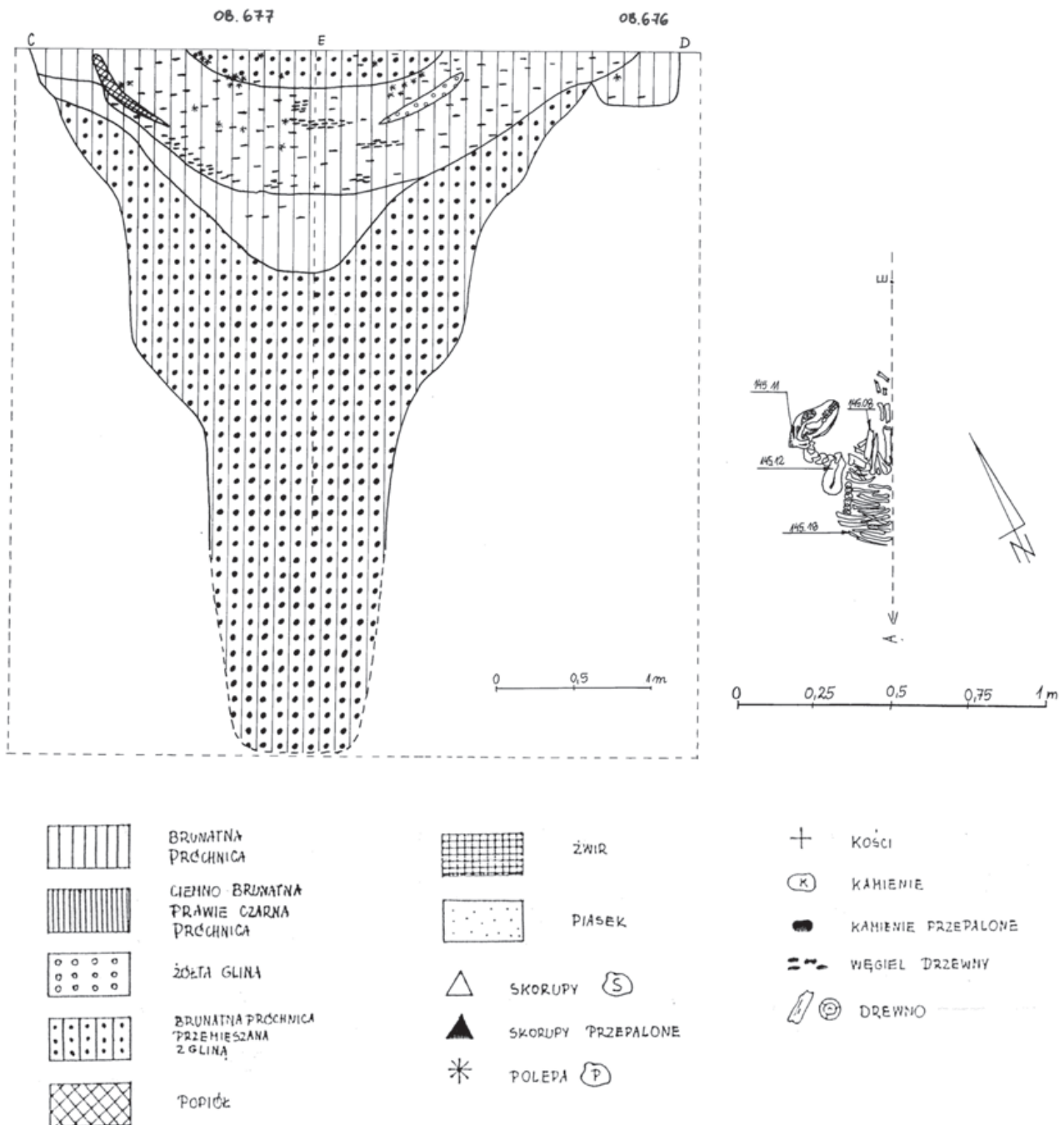
Z osad kultury przeworskiej z późnego okresu wpływów rzymskich lub początku wędrówek ludów znane są podobne depozyty szkieletów zwierzęcych. W Jankowie, pow. Łęczyca, w studni 964 znaleziono kompletny szkielet psa (Jurkiewicz, Machajewski 2006, 145). W studni nr 500 z okresu wędrówek ludów z Konarzewa, pow. Poznań, zalegał z kolei szkielet sarny (Kaczor 2003, 296). W studni z Inowrocławia 95, oznaczonej nr 3724 i datowanej ogólnie na okres wpływów rzymskich, znaleziono dwa kompletne szkielety psów oraz dwie czaszki końskie i dwie bydłce (Andrałójc 1986, 73, VI: 23). Szkielet psa oraz rogi jelenia i tura odnotowano także na osadzie w Nuekölln, Kr. Berlin, datowanej na fazę B1 (Andrałójc 1986, IV: 52). Szkielet psa odkryto też w studni oznaczonej nr 6800 z osady w Dallgow-Döberitz, Kr. Havelland, datowanej na okres wpływów rzymskich (Schöneburg 1995, 96; Leube 2009, 164). Ponadto na stanowisku Buchow, Kr. Havelland, w wypełnisku studni 6, datowanej dendrochronologicznie

na 400 r. n. e., zalegał szkielet kury (Grünewald 1998, 36).

Typ II. Pochówki zwierząt poddanych fragmentacji. Na stosowanie tego zabiegu jednoznacznie wskazuje nieanatomiczne ułożenie kości. Należy zaznaczyć, że niektóre części szkieletów zachowały spójny układ, co sugeruje ćwiartowanie. Najczęściej fragmentacji poddawano psy, ale też i inne zwierzęta domowe, które złożono w studni oraz w obrębie budynków.

Znalezisko takie odnotowano w połowie głębokości studni P5/2809, gdzie zalegały szczątki trzech psów, w tym dwóch samców. Dodatkowo zdeponowano tam także kości świni i bydła (ryc. 3, 4). Depozyt tego typu stwierdzono również w budowli ziemnej oznaczonej jako P5/2813. W rzucie poziomym obiekt ten posiadał zarys nieznacznie wydłużonego owalu o wymiarach 590 x 510 cm. Przy dnie znaleziono nieanatomicznie ułożone, przepalone szczątki czterech psów oraz kości bydła, konia i świni, a także skupisko węgli drzewnych (ryc. 5). Lokalizacja taka sugeruje, że poziom użytkowy budynku znajdował się tuż nad nimi. Poza tym w wypełnisku znaleziono jedynie pięć fragmentów ceramiki. Sugeruje to, że obiekt nie był wykorzystywany w celach mieszkalnych. Biorąc pod uwagę specyfikę wypełniska, zlokalizowane w nim ofiary i duże rozmiary obiektu, wydaje się prawdopodobne, że budowla ta pełniła funkcję kultową. W kulturze przeworskiej jak do tej pory brak analogicznych założeń. Pewne podobieństwo wykazuje obiekt 21 z osady w Antoniewie, stan. 1, pow. Sochaczew, określony jako tzw. „miejsce sakralne” (Skowron 2006, 84-90, tabl. XI). Poza szerokim zestawem zabytków, uznanym za pozostałości ofiar, znaleziono tam także pochówek psa. Z osady w Inowrocławiu 95, pow. loco., na Kujawach znane są natomiast obiekty interpretowane jako świątynki, w obrębie których lub ich najbliższym sąsiedztwie znajdowały się pochówki całych psów lub depozytów pokonsumpcyjnych kości kóz, owiec, cieląt i świń (Bednarczyk 1988a, 208, 211, ryc. 9; 1988b, 167-168, ryc. 6).

W jamie postłopowej P5/2613, stanowiącej pozostałości konstrukcji budynku mieszkalnego P5/2593, znaleziono szczątki psa. Przede wszystkim były to kręgi szyjne, piersiowe i lędźwiowe, a ponadto kilka innych kości. Widać więc, że przed złożeniem do jamy ciała zwierzęcia zostało poddane fragmentacji. Najprawdopodobniej miało to



Ryc. 1. Studnia P5/677 wraz ze szkieletem psa. Rys. Zespół pracowników Muzeum Miejskiego Wrocławia – Oddział Muzeum Archeologiczne

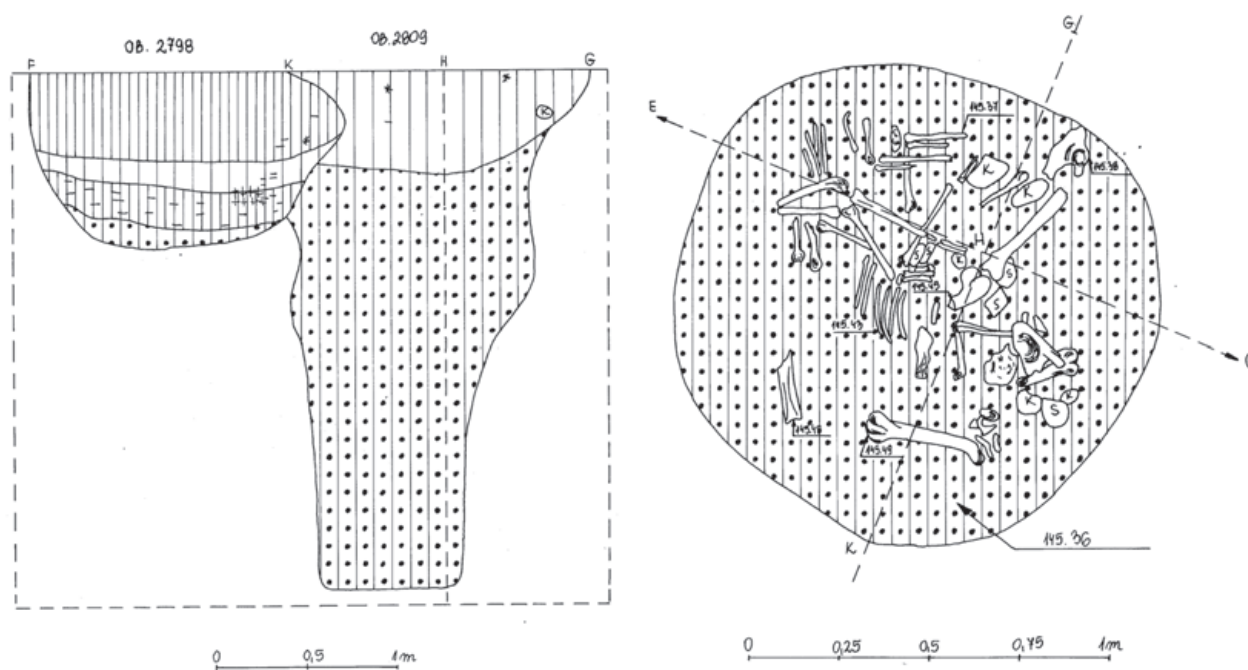
Fig. 1. The well No. P5/677 with a dog's skeleton. Drawing by the staff of the City Museum of Wrocław, the Archaeological Museum Department

miejsce przed wstawieniem słupa do jamy, czyli przed postawieniem budynku. Zapewne więc była to ofiara zakładzinowa. Przypuszczenie to potwierdzają odkrywane w analogicznych kontekstach depozyty naczyń znane z osad kultury przeworskiej. W Polwicy-Skrzypniku znalezisko takie pochodzi z jamy posłupowej P5/3199, stanowiącej część

reliktów domostwa P5/2120. Na osadzie kultury przeworskiej w Mysłowicach-Imielinie, pow. Bieruń-Lędziny, naczynie spoczywało obok jamy posłupowej XVII, blisko krawędzi budynku oznaczonego nr 150 (Tomczak 1993, 73, ryc. 23). Naczynia znaleziono także w jamach posłupowych domów 1, 2 i 3 z osady ludności grupy dobrodzieńskiej w Ko-



Ryc. 2. Szkielet psa zalegający w górnych partiach studni P5/1964. Fot. zespół pracowników Muzeum Miejskiego Wrocławia – Oddział Muzeum Archeologiczne
 Fig. 2. A dog's skeleton lying in the upper part of the well No. P5/1964. Photo by the staff of the City Museum of Wrocław, the Archaeological Museum Department



Ryc. 3. Studnia P5/2809, wraz ze szczątkami psów i innych zwierząt poddanych fragmentacji.
 Rys. Zespół pracowników Muzeum Miejskiego Wrocławia – Oddział Muzeum Archeologiczne
 Fig. 3. The well No. P5/2809, with remains of dogs and other animals, which were intentionally fragmented.
 Drawing by the staff of the City Museum of Wrocław, the Archaeological Museum Department



Ryc. 4. Studnia P5/2809, szczątki zwierząt poddanych fragmentacji. Fot. Zespół pracowników Muzeum Miejskiego Wrocławia – Oddział Muzeum Archeologiczne
 Fig. 4. The well No. P5/2809, the remains of intentionally fragmented animals. Photo by the staff of the City Museum of Wrocław, the Archaeological Museum Department

ścieliskach, pow. Olesno (Hufnagel 1940, 87, 90, ryc. 1, 2, 3, Taf. 13: 2, 3, 4).

Fragmentacja zwierząt również jest rytuałem znanym z innych stanowisk kultury przeworskiej. Zjawisko takie wystąpiło na stan. 12 w Inowrocławiu. Znalaziono tam pochówki trzech kóz, przy czym osobno złożono korpusy, kończyny i czaszki (Makiewicz 1993a, 72-73). Pochówki cząstkowe psów – a więc zapewne poddanych fragmentacji, znane są w Europie środkowej od okresu neolitu. W okresie wpływów rzymskich licznie spotykane są w Skandynawii i w północnych Niemczech, na stanowiskach typu Tibirke, będących miejscami praktyk obrzędowych (Andrałowicz 1986, 88; 1993, 107). Prawdopodobnie zbliżoną sytuację odnotowano także w wypadku znalezisk datowanych na przełom er, ze studni nr 85 w Wilkowicach, pow. Wrocław. Nie określono sposobu ułożenia kości, niemniej rozpoznano szczątki składające się na prawie cały szkielet psa, ponadto liczne kości świni, konia i bydła (Nowaczyk, Nowaczyk 2003, 255, 288; Krupska, Chrzanowska 2003, 359). Podobne znaleziska

pochodzą także z osady ludności kultury przeworskiej w Dzierżnicy 35, pow. Środa Wielkopolska. W studniach 2555 i 2248 stwierdzono dużą liczbę ceramiki oraz liczne nieokreślone kości zwierzęce. W pierwszej z nich znaleziono ponadto zapinkę typu A 42 i paciorek szklany, a w drugiej szpilę z poroża i przedmiot drewniany w kształcie haka (Sobucki 2003, 290-291, ryc. 5-6). Kości zwierzęce i ceramikę odnotowano również w studniach z późnego okresu wpływów rzymskich z Sośnicy, pow. Wrocław i Olszan, pow. Wołów (Pescheck 260-264, ryc. 7-8).

Ponadto fragmentacji poddano także ciało konia, pochowanego w obrębie osady z okresu wędrówek ludów w Daniszewie, pow. Koło (Żychliński 2007, 153, ryc. 5, 2009, 142, ryc. 8). Na osadzie z okresu przedrzymskiego w Różycach-Starej Wsi, pow. Łowicz, odkryto natomiast pochówki czterech psów pozbawionych czaszek, o silnie przemieszanych kościach. Układy te interpretowane są jako wynik zniszczeń orką (Wiklak 1995, 159-161, ryc. 15), nie można jednak wykluczyć intencjonalnej fragmentacji.



Ryc. 5. Obiekt wziemny P5/2813, szczątki psów poddanych fragmentacji.

Fot. Zespół pracowników Muzeum Miejskiego Wrocławia – Oddział Muzeum Archeologiczne

Fig. 5. The feature No. P5/2813, dug into the ground, the remains of intentionally fragmented dogs.

Photo by the staff of the City Museum of Wrocław, the Archaeological Museum Department

Typ III. Szczątki skonsumowanych zwierząt. Za taką genezę tych depozytów przemawia silne rozdrobnienie kości. Ponadto nie tworzyły one uchwytłych archeologicznie układów anatomicznych, a sporadycznie były na nich czytelne ślady obgryzania. Prawdopodobnie było ono dokonane przez psy lub inne zwierzęta, niemniej wskazuje na ich pokonsumpcyjny charakter. Najczęściej w ten sposób deponowano psy, ale także bydło, świnie i owce-kozy. Składano je w studniach, w budynkach i w jamach gospodarczych.

Należy jednak zaznaczyć, że interpretacja taka nie jest jednoznaczna. Nie można wykluczyć, że dezintegracja szkieletu oraz silne rozdrobnienie szczątków kostnych nastąpiło w wyniku innych, nierozpoznanych procesów.

W studni P4/968 znaleziono 26 kości jednego psa. Liczne szczątki tych zwierząt odkryto w studniach P5/1288 (29 kości) i S8/2452 (87 kości), nie rozpoznano jednak, czy należały do jednego osobnika. W studni P5/3374 odkryto liczne kości bydłecy w tym dwie noszące ślady obgryzania, ponadto wystąpiły także nieliczne szczątki świńskie oraz

czaszka owcy-kozy (ryc. 6). W wypełniku studni P5/526 wystąpiło natomiast 49 kości, które prawdopodobnie pochodzą z jednej sztuki bydła skonsumowanej w całości. Ślady ogryzania posiada pięć fragmentów śródrezcza i pięć śródstopia.

W obiekcie wziemnym S8/1489, w typie niewielkiej ziemianki, rozpoznano kości dwóch psów – 68 należących do jednego osobnika oraz czaszkę kolejnego (ryc. 7). Ponadto wśród nielicznych szczątków bydłecy na dwóch odnotowano ślady obgryzania. Kości jednego osobnika pochodzą także z obiektu P5/1202 o analogicznej formie (ryc. 7). Ponadto w wypełniku owalnego budynku naziemnego P5/1462 zalegało 119 kości rozpoznanych jako psie.

Rozpoznano również depozyty kości świni. W płytkiej jamie P5/385 odsłonięto 84 kości należące do jednego prosiaka. Wszystkie zalegały w nieanatomicznym układzie. Ze względu na formę obiektu i niewielką ilość pozostałych znalezisk wydaje się, że jama ta została wykopana tylko do tego celu. Szczątki prosiaka odkryto również w jamie P5/2533, a w kolejnej P5/2994 kości trzech



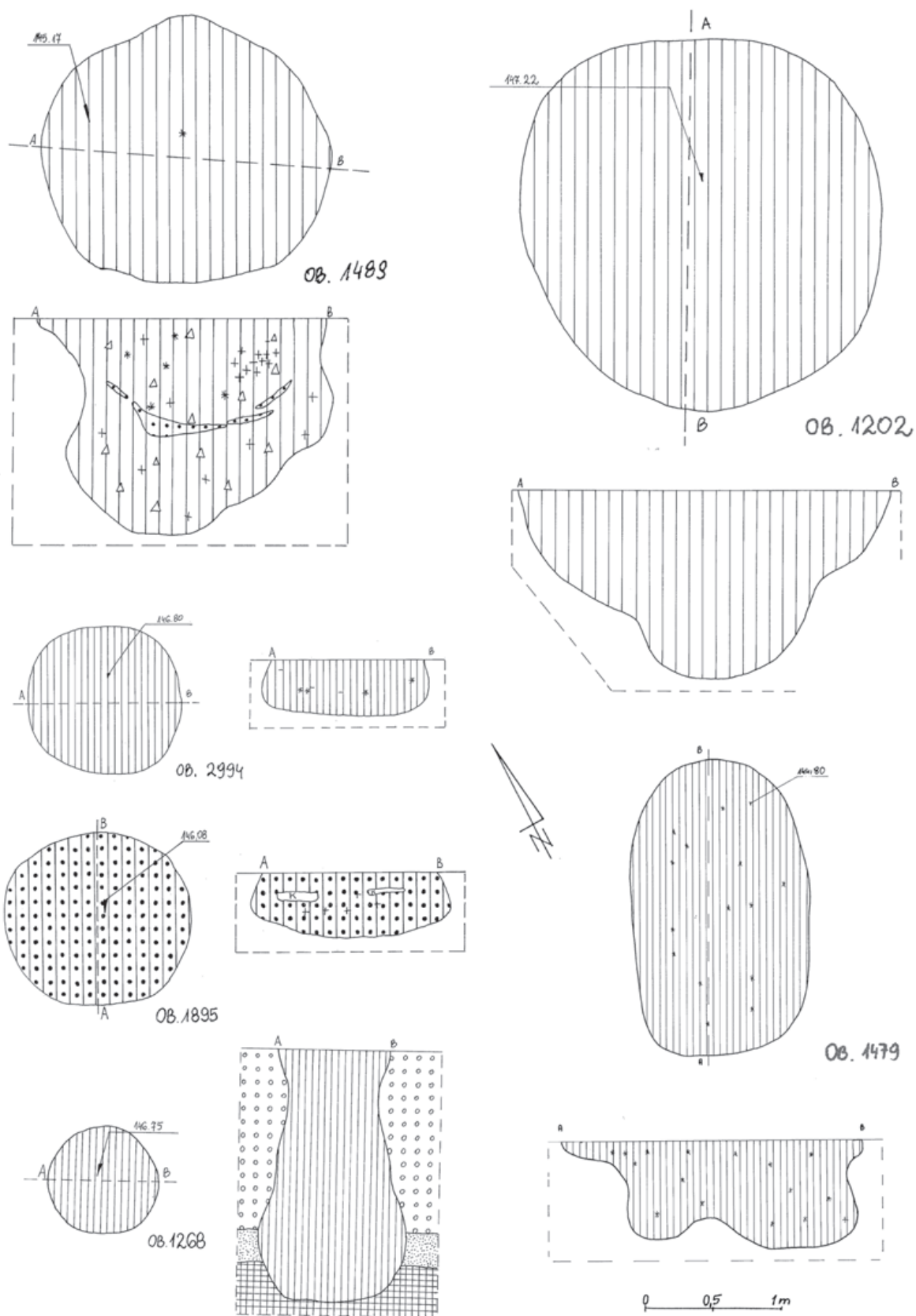
Ryc. 6. Studnia P5/3374, czaszka owcy-kozy oraz bydłęce szczątki pokonsumpcyjne.
 Fot. zespół pracowników Muzeum Miejskiego Wrocławia – Oddział Muzeum Archeologiczne
 Fig. 6. The well No. P5/3374, a goat/sheep's skull and post-consumption cattle remains.
 Photo by the staff of the City Museum of Wrocław, the Archaeological Museum Department

bardzo młodych osobników (ryc. 7). W obu obiektach szczątki świni wyraźnie przeważają nad innymi kośćmi. W każdym z nich stwierdzono także obecność licznych fragmentów polepy i węgli drzewnych. Prawdopodobnie w obu obiektach szczątki złożono zgodnie z tym samym rytuałem. Charakterystyczne, że zawsze były to kości młodych osobników. Jedna kategoria wiekowa może wskazywać na sezonowość uboju (Marciniak 1996, 138). Przyjmując, że u ówczesnych prymitywnych ras świń ruja występowała jesienią, podobnie jak u dzikich, a ciąża trwała 16-20 tygodni (Bogolubskij 1968, 303), prosiaki byłyby zabijane w okresie późnej zimy – wczesnej wiosny.

Nie można wykluczyć, że w przypadku opisywanych znalezisk niektóre czynności były uwarunkowane rytualnie. Przemawia za tym powtarzalność części zabiegów. Ponadto kości te potraktowano zupełnie wyjątkowo. W wypadku większości odpadków pokonsumpcyjnych nie odnotowano bowiem żadnych śladów zainteresowania nimi. Prawdopodobnie więc depozyty takie stanowią pozostałości obrzędowej uczy, w trakcie której spożywano

zwierzęta będące jednocześnie ofiarami. Jako takie stanowiły element sacrum, a ich szczątki wymagały specjalnego traktowania. Obrzędy takie stanowią powszechny element wielu kultur. Znane są także depozyty pozostałych po nich kości (Moszyński 1967, 258; Makiewicz 1993a, 75; Marciniak 1996, 141; Gralak 2007, 168; 2011, 214-221).

Liczne depozyty kości skonsumowanych zwierząt znane są również z kultury przeworskiej ze stanowisk na Kujawach datowanych na okres przedrzymski: Krusza Zamkowa 3, pow. Inowrocław, Strzelce 2, Janikowo 11, pow. Inowrocław i wczesny okres wpływów rzymskich: Inowrocław 95. Przy czym rozpoznano tylko kości świni, kozy, owcy i bydła (Cofta-Broniewska 1979, 185-189, ryc. 22; 1986, 44; Bednarczyk 1988a, 208, 211, ryc. 9; 1988b, 167-168, ryc. 6; Makiewicz 1993a, 75, ryc. 6: 3). Z okresu wpływów rzymskich znane są ponadto depozyty szczątków pokonsumpcyjnych złożonych jako ofiara zakładzinowa. W Siedleminie, pow. Jarocin, pod piecem wapienniczym złożono kości kozy, następny depozyt szczątków owcy-kozy odnotowano w Róźycach-Starej Wsi



Ryc. 7. Obiekty P5/1489, P5/1202, P5/2994, P5/1895, P5/1268, P5/1479.

Ryc. Zespół pracowników Muzeum Miejskiego Wrocławia – Oddział Muzeum Archeologiczne

Fig. 7. The features Nos. P5/1489, P5/1202, P5/2994, P5/1895, P5/1268, P5/1479.

Drawing by the staff of the City Museum of Wrocław, the Archaeological Museum Department

pod narożnikiem domostwa (Makiewicz 1993a, 75, ryc. 7). Natomiast na osadzie w Mierzanowicach, pow. Opatów, datowanej ogólnie na okres wpływów rzymskich, w jamie 28, będącej głębokim obiektem o flaszkowatym przekroju, znaleziono zbitą masę kości. Wśród nich wyróżniono szczątki ośmiu psów, szczątki ptasie oraz dwie czaszki, z których jedną rozpoznano jako końską (Miśkiewicz 1962, 410). Znaleźisko to charakterem nawiązuje do odkryć z zespołów kultury Karpów w Mołdawii (Makiewicz 1987, 254-255). Na osadzie w Poiana-Dulcești znaleziono sześć jam, w których znajdowały się pochówki psów, w jednym przypadku był to grób podwójny. Wszystkie obiekty miały kształt cylindryczny i odznaczały się znaczną głębokością. W niektórych jamach znajdowano na dnie warstwę spalenizny. Uznawane są one za pozostałości ofiar, którym towarzyszyła obrzędowa uczta, pozostałości której składano wraz ze zwierzętami do specjalnie przygotowanych jam (Bichir 1973, 246-252). Liczba znanych analogii wskazuje, że obyczaje takie były powszechnie znane wśród ludności kultury przeworskiej. Sugerują to również informacje dotyczące religii ludów barbarzyńskich. Wskazuje się, że Celtowie traktowali mięso świni jako potrawę rytualną konsumowaną w trakcie uctw obrzędowych (Rosen-Przeworska 1971, 191). Na podstawie słownictwa z Biblii Wulfili wiadomo także, że obrzędowe uczyty połączone ze spożyciem ofiarnego zwierzęcia praktykowano w późnym okresie wpływów rzymskich wśród Gotów nad Morzem Czarnym. Ofiarę ze zwierząt określano jako *hunsl*, a ich konsumpcję *dulps* (Wolfram 2003, 135).

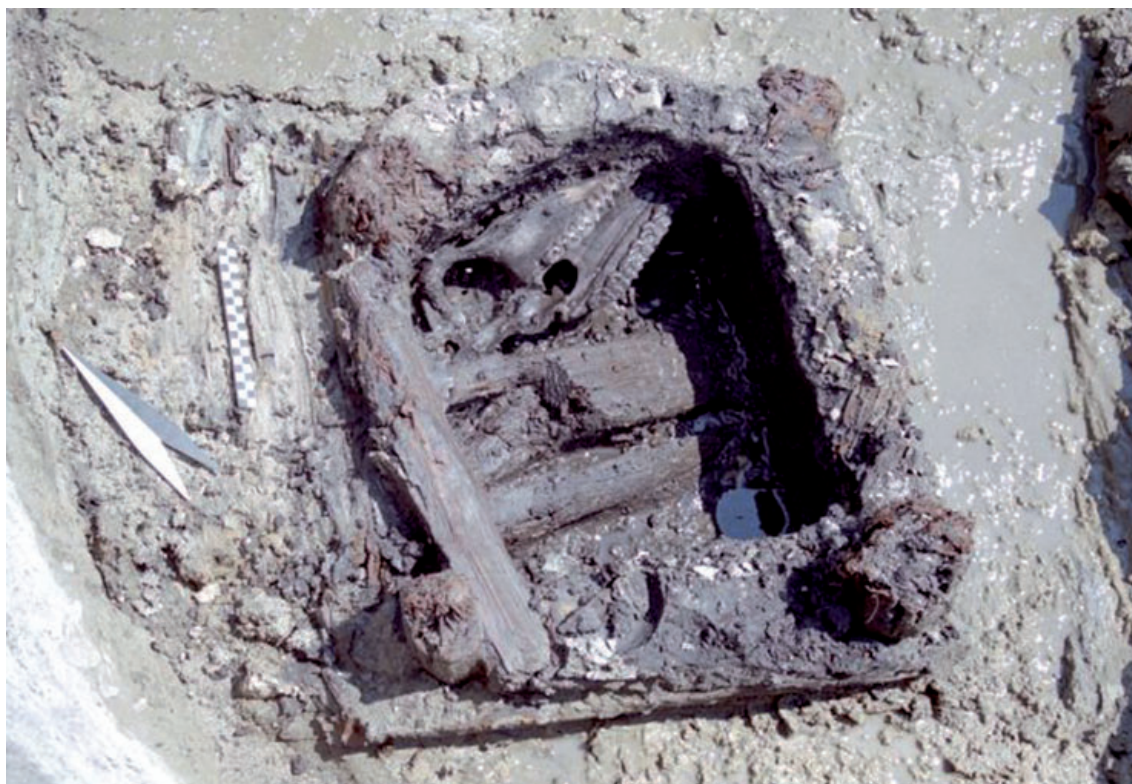
Kolejną kwestią jest konsumpcja psa, którą sugerują przedstawione powyżej znaleziska z Polwicy-Skrzypnika. W kręgu kultury europejskiej zwierzę to uchodzi za niejadalne, wyjątek stanowi jedynie psi smalec, który w polskiej medycynie ludowej uznawany jest za środek leczący choroby płuc i dróg oddechowych. Należy jednak zaznaczyć, że spożycie mięsa tych zwierząt nie jest w żaden sposób szkodliwe i zależy jedynie od panującego systemu kulturowego. Nie wykluczają go również względy ekonomiczne (Stomma 2008, 157). Pokonsumpcyjne szczątki psa odnotowano w różnych kulturach pradziejowych w Polsce (Lubicz-Niezabitowski 1929, 2; 1933-1936, 149; Krysiak 1951-1952, 251). W przypadku ludów celtyckich zachowane tradycje wskazują na jedzenie psiego mięsa tylko w trakcie obrzędów (Czarnowski 1956, 101). Zjawisko to potwierdzają pokonsumpcyjne

szczątki kostne psów znalezione w okręgach kulturowych w Gournay i Ribemont z obszarów galijskich (Green 1992, 111). Jak się wydaje, podobne zwyczaje panowały wśród mieszkańców Polwicy-Skrzypnika – kości wskazujące na konsumpcję psa znajdowane są tylko w charakterze specjalnie złożonych depozytów.

Typ IV. Pochówki wybranych części ciała. W ten sposób w obiektach osadniczych oraz w studni deponowano tylko czaszki końskie. W jamie P5/1268 o gruszkowatym przekroju (ryc. 7), prawdopodobnie o przeznaczeniu zasobowym, znaleziono czaszkę żrebaka, o czym świadczą mleczne zęby. W obiekcie S8/1479 (ryc. 7) o nieokreślonym przeznaczeniu znaleziono części czaszki i krąg łędźwiowy. Także na dnie studni P4/473 zalegała czaszka końska ułożona szczęką do góry (ryc. 8). Należy jednak zaznaczyć, że ze względu na specyficzną konstrukcję datowanie tego obiektu na okres wpływów rzymskich nie jest całkowicie pewne.

Znaleziska z Polwicy-Skrzypnika znajdują analogie w depozytach trzech czaszek końskich z osad w Kruszy Zamkowej 3 i Konarach 28, pow. Inowrocław. Odkryto je w obiektach mieszkalnych i jamach gospodarczych datowanych od II do IV w. (Cofta-Broniewska 1979, 189-190). Czaszka końska zalegała także na dnie studni datowanej na fazę B2 z osady w Płaskach, pow. Góra (Wróbel 1992, 52, ryc. 3), podobne znalezisko pochodzi również z Magnic, pow. Wrocław (Baron, Czyż, Sikora, Ibragimow, Stolarczyk, 2011, 55). We wspomnianej już studni z Inowrocławia 95 oznaczonej nr 3724 odkryto dwa szkielety psów oraz dwie czaszki końskie i dwie bydłęce (Andrałojć 1986, 73, VI: 23). Obecność czaszki końskiej stwierdzono również wśród kości skonsumowanych zwierząt złożonych w jamie na osadzie w Mierzanowicach (Miśkiewicz 1962, 410). Także w piecu garncarskim z Zofipola-Igołomi znaleziono czaszkę konia, a w kolejnym czaszkę psa (Żaki 1947, 25). Obecność takich depozytów wskazuje na istnienie powtarzalnego rytuału związanego z głową lub czaszką tego zwierzęcia.

Jak już wspomniano, cząstkowy pochówek konia – prawdopodobnie wcześniej poddanego fragmentacji, odkryto w Daniszewie, pow. Koło (Żychliński 2009, 142, ryc. 8). Jedyny znany z kultury przeworskiej kompletny pochówek konia pochodzi natomiast z osady produkcyjnej z okresu wpływów rzymskich w Biskupicach, pow. Pruszków (Makiewicz 1993a, 73; Woyda 2009, 6, fot. 9). Jak się wy-



Ryc. 8. Studnia P4/473, czaszka końska zalegająca na dnie. Fot. zespół pracowników Muzeum Miejskiego Wrocławia – Oddział Muzeum Archeologiczne
 Fig. 8. The well No. P4/473, a horse's skull lying at the bottom of the well. Photo by the staff of the City Museum of Wrocław, the Archaeological Museum Department

daje, obiekty te potwierdzają silną waloryzację tego zwierzęcia przez ludność kultury przeworskiej. Także z osady ludności kultury łużyckiej z okresu halsztackiego D z Nowego Śleszowa 4, pow. Wrocław, znany jest obiekt ze zdeponowaną czaszką i żuchwą konia (Gralak 2004, 94, 152, ryc. 26).

Depozyty czaszek końskich z Polwicy/Skrzypnika sugerują również wcześniejszą dekapitację. Prawdopodobnie był to ważny element rytuału. W obrębie kultury przeworskiej zjawisko takie odnotowano również w wypadku innych gatunków. W Jankowie, w studni 1389 znaleziono czaszkę bydłą (Jurkiewicz, Machajewski 2006, 145). W Woli Piekarskiej, pow. Turek, w jamie związanej z wytwórczością ceramiki siwej odnotowano dwa pochówki bydłą, w tym jeden z odciętą głową (Makiewicz 1993a, 72). Ponadto w Kruszy Zamkowej, st. 3, we wspomnianych już trzech depozytach pokonsumpcyjnych szczątków kóz brakowało kości czaszek (Cofta-Broniewska 1979, 188-189). Także wspomniane już cztery pochówki psów w Różycach-Starej Wsi były pozbawione czaszek (Wiklak 1995, 159-161, ryc. 15). Również w wy-

padku opisanych wyżej depozytów pokonsumpcyjnych z Polwicy-Skrzypnika ze studni P5/3374 i obiektu ziemnego S8/1489 wśród innych kości rozpoznano także czaszki psów. Ponadto czaszkę psa znaleziono w Brodnie, pow. Środa Śląska, na osadzie datowanej na okres przedrzymski (Bykowski 1976, 37).

Podobne znaleziska występują także poza kulturą przeworską. W jamie na osadzie z okresu późnorzymskiego w miejscowości Branč na Słowacji odsłonięto szkieletowy pochówek ludzki wraz z czaszką psa (Kolník, Varsik, Vladár 2007, 21, tabl. 1: A, X: 1). Częściowo zachowana czaszka konia pochodzi z wypełniska budowli ziemnej 514 z późnorzymskiej osady w Slatnicach na Morawach (Kašpárek 2008, 195). Pochówki cząstkowe psów w postaci czaszek i kończyn znane są także ze stanowisk kultowych ze Skandynawii, północnych Niemiec oraz Turynii (Andrałój 1986, 88; 1993, 107). Czaszki dwóch psów odnotowano również w wale osady obronnej kultury łużyckiej z okresu halsztackiego w Kruszycy, pow. Inowrocław (Andrałój 1986, 62, III: 8).

Generalnie liczne analogie pozwalają stwierdzić powtarzalność rytuału dekapitacji.

Dotyczył on wielu gatunków: psów, bydła, owcy-kozy oraz koni. W tym ostatnim przypadku – ze względu na bardzo nieliczne pochówki całych zwierząt – wydaje się jednak szczególnie istotny.

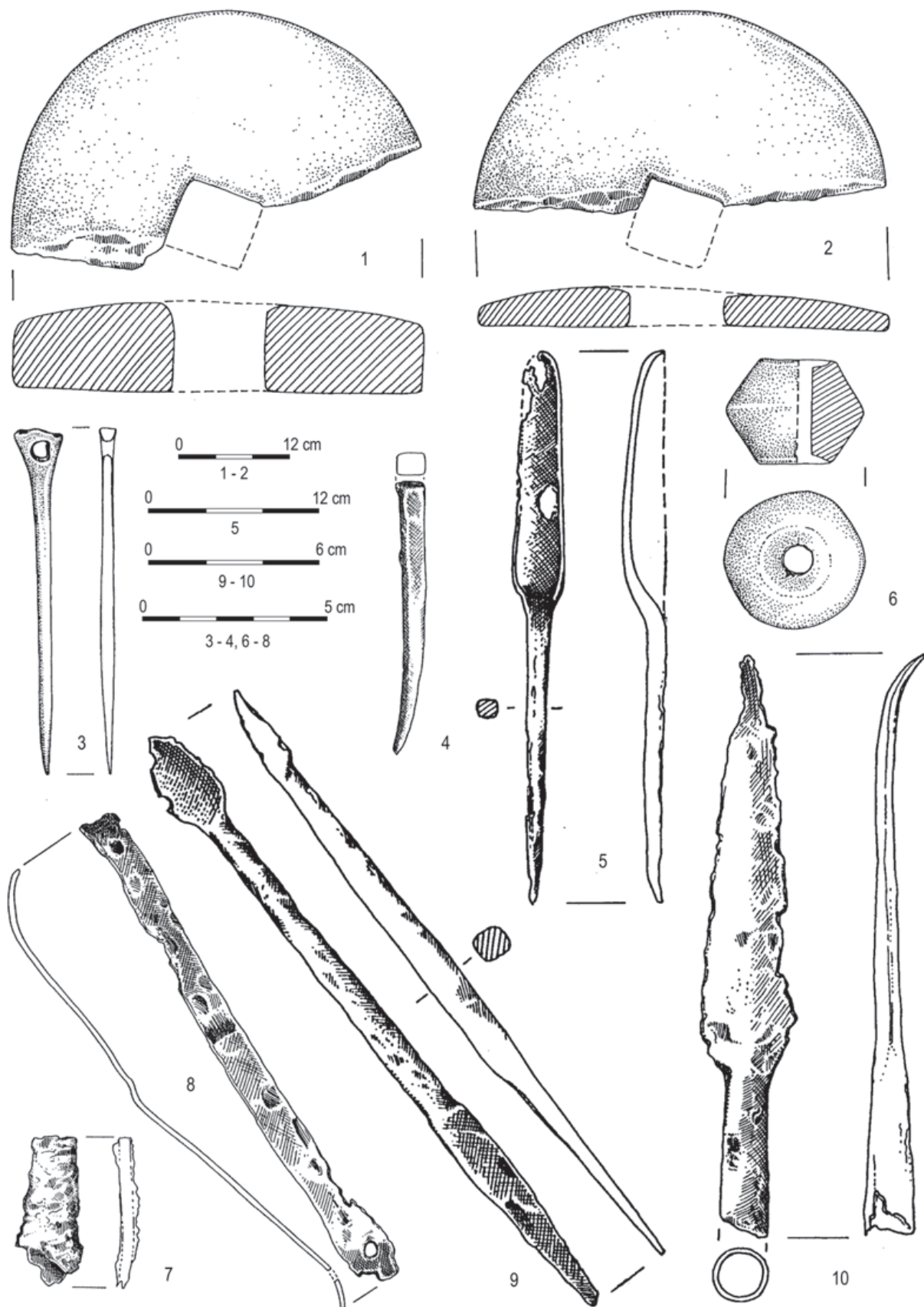
Typ V. Depozyt narzędzi. W obrębie badanego terenu odkryto jeden taki obiekt, oznaczony jako P5/1895. W rzucie poziomym miał kształt kolisty o średnicy 130 cm. W przekroju posiadał ścianki rozszerzające się ku dołowi oraz półkolistą dno sięgające 50 cm głębokości (ryc. 7). W górnych partiach obiektu zalegały dwa fragmentarycznie zachowane kamienie żarnowe z czworokątnymi otworami oraz jeden kamień o gładkiej powierzchni. Pomiedzy nimi znajdowały się fragmenty nieokreślonych przedmiotów żelaznych oraz żelazny grot oszczepu. Znalaziono także fragmenty narzędzi ciesielskich: świdra i wydłużonej żelaznej tyżki oraz tkackich: przęślik i szydło kościane (ryc. 9). Forma obiektu przemawia za tym, że zostały one intencjonalnie i świadomie zdeponowane. Charakterystyczne, że prawie wszystkie znalezione zabytki były zachowane fragmentarycznie. Sugeruje to, że przed złożeniem poddawano je destrukcji bądź też świadomie wybrano zniszczone egzemplarze. Wyjątek stanowią szydło, świder, grot oszczepu i przęślik. Jednakże znaleziska te nie stanowiły całości przedmiotów, a jedynie ich części wykonane z materiałów niepodlegających rozkładowi. Nie można więc wykluczyć, że one także były zniszczone.

Depozyty narzędzi odnotowano również na innych stanowiskach kultury przeworskiej. Datowane są na późny okres wpływów rzymskich i początek okresu wędrówek ludów. Znalaziono je w Chrzastowie Folwarcznym, pow. Zgierz (Herman, Kuraśkiński 2002, 97, ryc. 54: 2, 56: 1, 2, fot. 8; Maik 2003, 136-137, ryc. 10:1, 16: 2, 3), Pępicach, pow. Brzeg (Langenheim 1937, 122, ryc. 1), Jaroniowie, pow. Głubczyce, Rybnej, pow. Opole (Nowothnig 1939, 93-94, ryc. 1: 1, 102, ryc., 4: 1-2), Toporowie, pow. Wieluń (Kaszewski 1964, Tabl. I-IV, 191-193; Skowron 1983, 272-83, ryc. 1-3), Tłustem, pow. Grodzisk Mazowiecki (Waluś 1979, 19-28, ryc. 1-7), Wąsoszu Górnym, pow. Kłobuck (Gedl, Ginter, Godłowski 1970, 168-170, ryc. 43; 1971, 109) i Zadowicach, pow. Kalisz (Kaszewski 1964, 193-194, Tabl. V). Dużą liczbą przedmiotów wyróżnia się depozyt z Wolicy Brzozowej, pow. Zamość (Kokowski 2005, 328, ryc. 32). W Zofipolu, pow.

Proszowice, w piecu garncarskim 31 z 1949 roku znaleziono natomiast krój i żelazne okucie radlicy (Wielowiejski 1960, 145, ryc. 52). Bardzo podobny charakter do znalezisk polwických posiadają depozyty narzędzi żelaznych znane z osady z późnego okresu wpływów rzymskich z miejscowości Zlechov, okr. Uherské Hradiště z terenu Moraw (Zeman 2005, 457, ryc. 9), Dunajskej Lužnej, okr. Senec, ze Słowacji (Bazovský 2010, 13-27) oraz ze stanowiska Jena-Loboda z Niemiec (Leube 2009, 224, ryc. 25). Ponadto w obrębie kultury przeworskiej odnotowano najliczniejsze na terenie Barbaricum pojedyncze znaleziska sierpów, okuć radlic i krojów (Leube 2009, 12-17, 31-33, ryc. 9-12, 21, 24, lista 3, 4, 6). Prawdopodobnie przynajmniej część z nich także należy traktować jako świadomie złożone depozyty.

Wraz z opisanymi powyżej, na osadzie w Polwicy/Skrzypniku znaleziono w sumie 31 studni¹. Tak liczny zespół stanowi unikalne zjawisko w kulturze przeworskiej. Na osadzie w Jankowie odnotowano 15 takich obiektów (Jurkiewicz, Machajewski 2006, 144-145). Na kolejnych stanowiskach było już ich nieco mniej: 8 odkryto w Biskupicach, pow. Pruszków (Michałowski 2003, 23), 6 w Magnicach (Baron, Czyż, Sikora, Ibragimow, Stolarczyk 2011, 55), od 2 do 6 w Łęczycy, pow. loco. (Poklewski 1963, 315) oraz 5 w Opolu-Groszowicach, pow. loco. (Domański 1971, 234). Należy więc postawić pytanie o przyczynę budowy kilkudziesięciu studni na jednej osadzie. Prawdopodobnie złożyło się na to kilka czynników. Przede wszystkim duże ilości wody zużywane były w trakcie procesów technologicznych związanych z metalurgią. Zjawisko takie odnotowano już na innych stanowiskach produkcyjnych (Woyda 1977, 482). Ze studni czerpano także wodę do celów konsumpcyjnych, zarówno dla ludzi, jak i dla hodowanych w dużych ilościach zwierząt, zwłaszcza bydła. W wielu językach europejskich słowo oznaczające studnię wiąże się etymologicznie z chłodem (Brückner 1993, 523) i w ten sposób wskazuje na właściwości konserwujące i zdrowotne pochodzącej z niej wody. Nie podlegała ona okresowym zanieczyszczeniom jak woda płynąca, zwłaszcza po wiosennych roztopach

¹ Na stanowisku tym znaleziono także studnie związane z osadnictwem ludności kultury łużyckiej oraz z okresem wczesnego średniowiecza. W niektórych wypadkach chronologia takich obiektów nie jest jednoznaczna.



Ryc. 9. Znaleźiska z depozytu narzędzi w obiekcie P5/1895. Rys. zespół pracowników Muzeum Miejskiego Wrocławia – Oddział Muzeum Archeologiczne
 Fig. 9. Finds belonging to a deposit of tools from the feature No. P5/1895. Drawing by the staff -of the City Museum of Wrocław, the Archaeological Museum Department

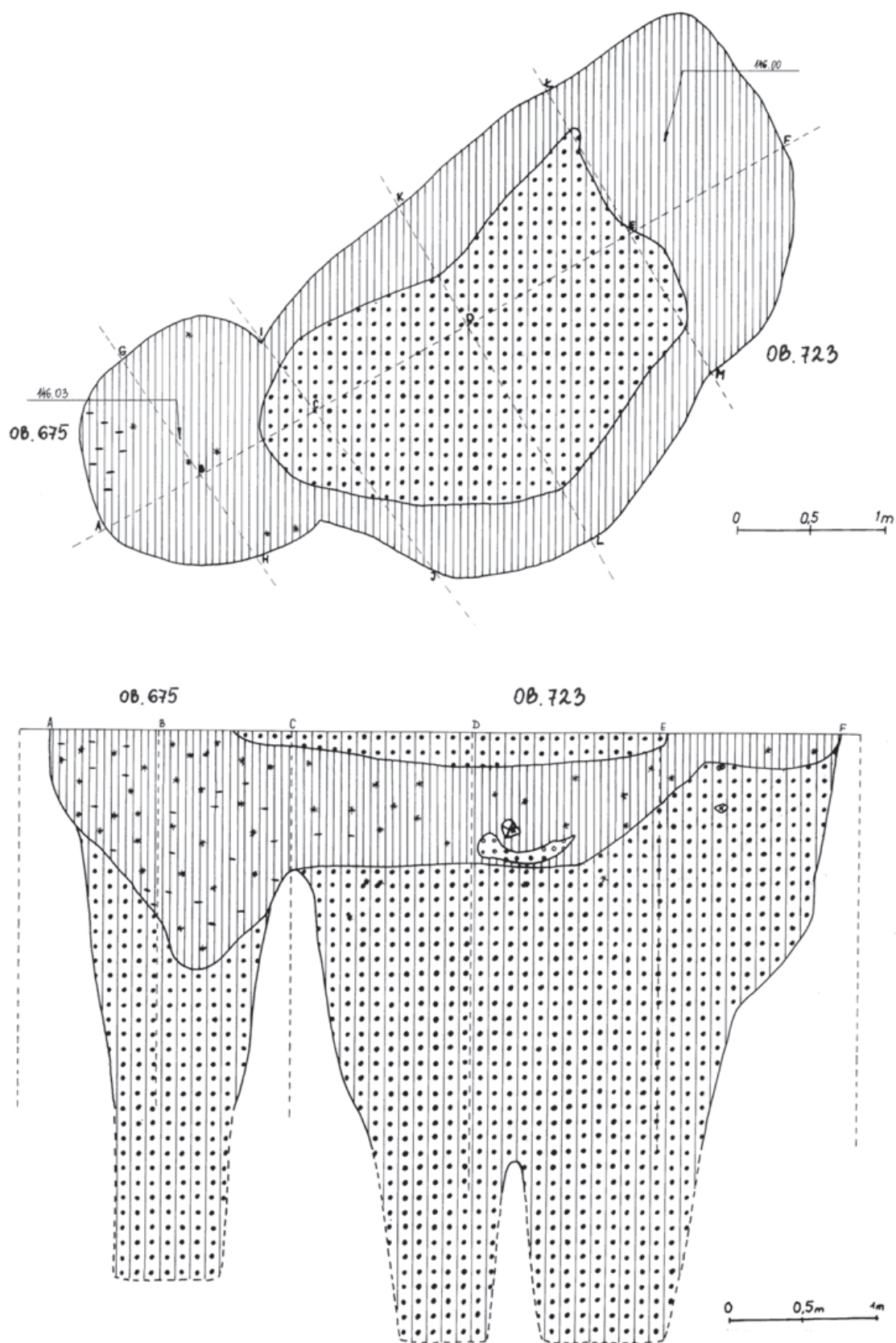
czy długotrwałych deszczach. Mimo więc obecności cieku wodnego nie mógł on stanowić podstawowego źródła wody pitnej. Oczko wodne zlokalizowane w centrum osady, ze względu na produkcję metalurgiczną i odpadki organiczne wynikające z codziennej konsumpcji, także nie mogło służyć do tego celu. Obserwacje etnograficzne wskazują także, że długo używane cembrowiny drewniane gniły i obrastały glonami, co pogarszało jakość wody (Tylkowa 1978, 58). Powodowało to cykliczną potrzebę budowy nowej studni.

W Polwicy/Skrzypniku zauważono, że niektóre studnie lokalizowane były bezpośrednio obok siebie. Zjawisko takie odnotowano w wypadku obiektu P5/139, w obrębie którego wystąpiły dwie studnie oraz obiektów P5/675 i P5/723 (ryc. 10), które stanowiły zespół trzech studni. Najprawdopodobniej układy takie wynikają z zastępowania nowymi starych, wyeksploatowanych obiektów. Odnotowano także studnie bez jakichkolwiek elementów drewnianych, prawdopodobnie więc, po zakończeniu użytkowania, cembrowiny były najczęściej demontowane. Jak się wydaje, zdrowe dranie były wykorzystywane do budowy kolejnych studni. Sugeruje to duże zróżnicowanie dat uzyskanych w trakcie analizy dendrochronologicznej poszczególnych cembrowin (Krapiec 1998; 1999; 2000). Następnie świadomie zasypywano wkopy, czemu towarzyszyły ofiary zwierzęce. Warto podkreślić, że w wypełniskach wielu studni znaleziono także duże ilości fragmentów ceramiki. W trakcie tego zabiegu prawdopodobnie także palono pozostałe elementy konstrukcyjne, co sugerują soczewy lub warstwy popiołu, spalenizny i węgla drzewnych odnotowane w górnych partiach wypełnisk obiektów P5/1035, P5/1050, P5/1086, P5/1588, P5/1964, P5/1975, P5/2531 (ryc. 11). Zasypywanie było czynnością nieodzowną przy dużym nagromadzeniu studni w bliskim sąsiedztwie. W przypadku pozostawienia, lokalnie obniżałyby poziom wody, co powodowałoby konieczność wykonywania coraz głębszych wkopów.

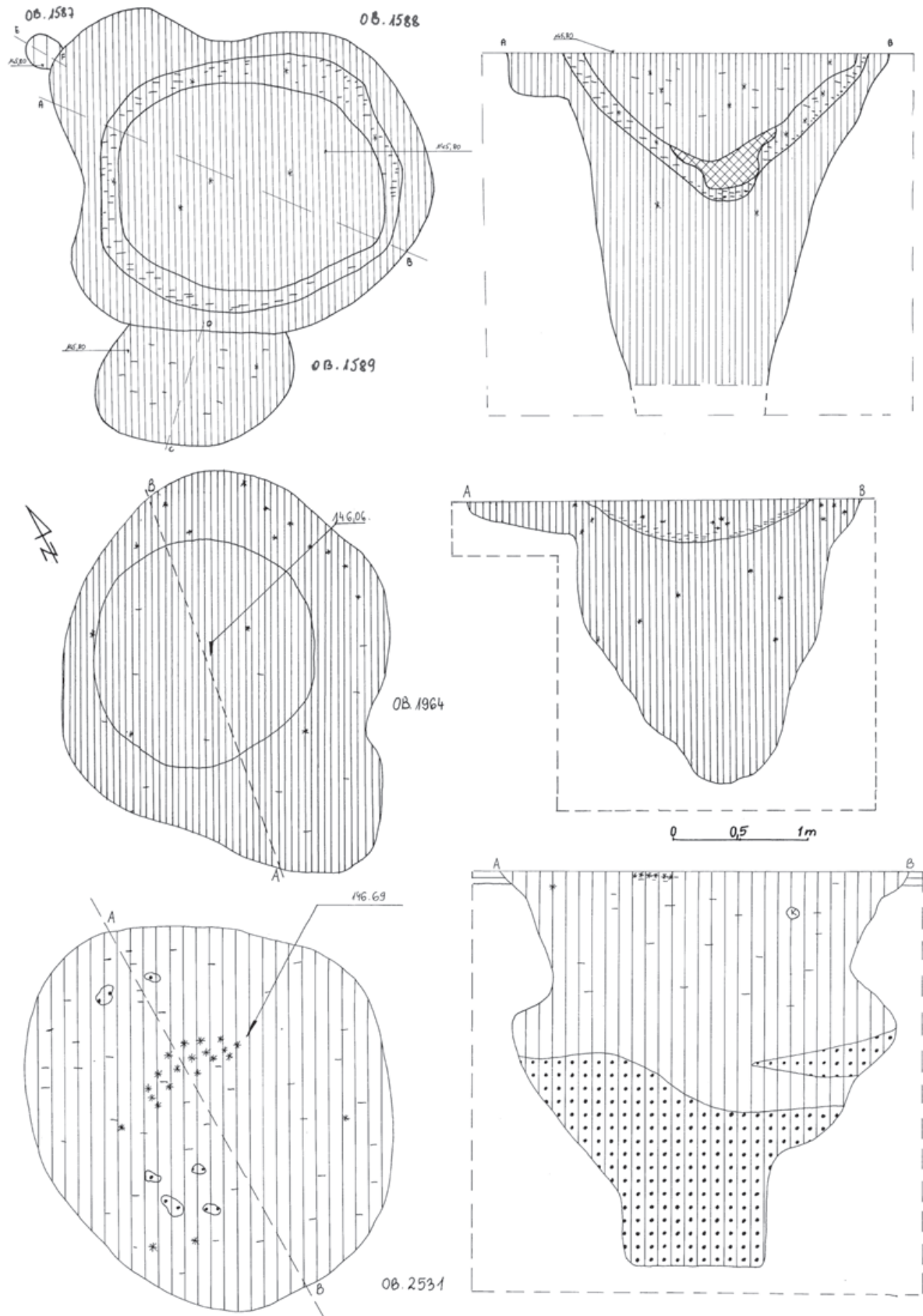
Na jednorazowe zasypywanie wskazuje się w przypadku studni B z Izdebną Kościelnego (Nowakowski 1981, 55, ryc. 9). W Lizawicach, pow. Oława, w wypełnisku studni znaleziono warstewki spalenizny i grudki polepy, a ponadto stwierdzono, że górne partie dranic były nadpalone. Wskazuje to, że konstrukcja ta uległa zniszczeniu na skutek spalania drewnianych elementów cembrowiny (Pazda 1969, 326, ryc. 2). Na stanowisku 2 w Kolonii Woli

Branickiej, pow. Zgierz, także stwierdzono jednorazowe zasypywanie studni. Poza tym w jej sąsiedztwie, a także częściowo w wypełnisku, znajdowały się warstwy spalenizny (Moszczyński 1994, 98-99, ryc. 1, 2). Niewykluczone więc, że również w tym wypadku zasypywaniu towarzyszył rytuał palenia ognia. Na stanowisku w Jankowie studnie grupują się blisko siebie, co także wskazuje (Jurkiewicz, Machajewski 2006, 144-145), że musiały być sukcesywnie zasypywane. Również w przypadku sześciu studni z osady w Magnicach uznano, że zostały one intencjonalnie zasypane. W jednej z nich odnotowano także warstwę polepy (Baron, Czyż, Sikora, Ibragimow, Stolarczyk 2011, 55, ryc. 41-44).

Jak już zaznaczono, depozyty całych zwierząt oraz ich wybranych partii ciała znajdują liczne analogie w znaleziskach pochodzących ze studni z okresu wpływów rzymskich lub początku wędrówek ludów. Ponadto z tego ostatniego okresu w Konarzewie, pow. Poznań, w studni oznaczonej nr 1535 znaleziono przepalone szczątki ludzkie należące prawdopodobnie do wielu osób. Odnotowano tam również liczne pokonsumpcyjne szczątki zwierzęce, dużą liczbę potłuczonych fragmentów ceramiki oraz paciorków szklanych (Makiewicz, Kaczor, Krapiec, Makowiecki, Miłosz, Polcyn 2008; Makiewicz 2008, 299). W studni z Tofting, Kr. Dithmarschen, datowanej na II w. n.e., odkryto z kolei szkielet dziecka (Leube 2009, 164). W studni z Dallgow-Döberitz znaleziono kość ramieniową człowieka, przepalone kości zwierzęce oraz naczynie ceramiczne. W innych studniach z tego stanowiska znajdowano także ozdoby i części stroju (Schöneburg 1995, 96; Leube 2009, 164). Znaleziska przepalonych kości ludzkich, spalenizny i potłuczonej ceramiki pochodzą także z niewielkiego oczka wodnego zlokalizowanego w obrębie cmentarzyska ludności kultury wielbarskiej w Odrach, pow. Chojnice (Grabarczyk 1996). Szczątki ludzkie odkrywano również w studniach z Polwicy-Skrzypnika, chociaż ich związek z kulturą przeworską nie jest jednoznaczny. Z wypełniska studni P5/1407 pochodzą fragmenty żuchwy i szczęki ludzkiej. Tuż obok zlokalizowany był obiekt P5/1409, łączony z kulturą łużycką, w którym także znaleziono szczątki człowieka – fragment kości udowej. Nie można więc wykluczyć wcześniejszej chronologii tych znalezisk. W kolejnej studni P5/1975 zalegał fragment kości ramieniowej. W tym wypadku, ze względu na bliskość cmentarzyska kultury unietycznej (Bartoszcze 2003), istnieje możliwość, że



Ryc. 10. Studnie P5/675 i P5/723. Rys. zespół pracowników Muzeum Miejskiego Wrocławia – Oddział Muzeum Archeologiczne
 Fig. 10. The wells Nos. P5/675 and P5/723. Drawing by the staff of the City Museum of Wrocław, the Archaeological Museum Department



Ryc. 11. Studnie P5/1588, P5/1964, P5/2531. Rys. Zespół pracowników Muzeum Miejskiego Wrocławia – Oddział Muzeum Archeologiczne

Fig. 11. The wells Nos. P5/1588, P5/1964, P5/2531. Drawing by the staff of the City Museum of Wrocław, the Archaeological Museum Department

pochodzi ona ze zniszczonego grobu tego ugrupowania.

Podobne znaleziska występowały także w czasach wcześniejszych. Z silnie zagłębionych w ziemię, tzw. jam szybowych w Bad Frankenhausen, Kr. Artern, łączonych z kulturą mogiłową, pochodzą pokonsumpcyjne szczątki zwierzęce, kości ludzkie oraz połuczona ceramika i ozdoby brązowe (Behm-Blancke 1976, 81-82). W okresie halsztackim w obrębie kultury lużyckiej występują, sięgające kilku metrów głębokości, tzw. jamy studniowate, interpretowane jako miejsca składania ofiar. Odnotowano je na osadzie o charakterze obronnym w Lossow koło Frankfurtu nad Odrą. Szacuje się, że obiektów takich może być od 250 do 300. Z ich wypełnisk pochodzą fragmenty szkieletów ludzkich i zwierzęcych, w tym bydła, koni, psów, kóz i owiec. Ponadto znaleziono w nich liczne fragmenty ceramiki oraz pojedyncze przedmioty codziennego użytku. Charakterystyczne są także odnotowane w ich wypełniskach kolejne warstwy spalenizny (Bukowski 1999, 49-51, ryc. 11-12). Analogiczne obiekty pochodzą także z osady obronnej z Gzina, pow. Bydgoszcz, datowanej na okres HaD i LTA. Znaleziono tam 24 takie jamy. W ich obrębie zalegały całe lub we fragmentach szkielety ludzkie oraz psie, a także kości bydła, owcy-kozy, koni i świń. Ponadto w wypełniskach odnotowano ceramikę i przedmioty codziennego użytku. Wystąpiły także ślady spalenizny oraz pochówki ciałopalne (Chudziakowa 1992). Zarówno fragmentacja szkieletów ludzkich, jak też ślady na kościach sugerują uprawianie kaniibalizmu (Chudziakowa 1992; Bukowski 1999, 51). Widać więc, że występowały tam wszystkie elementy rytuału odnotowanego w Polwicy-Skrzypniku, tj. ofiary zwierzęce, fragmentacja, rytualna konsumpcja oraz palenie ognia. Podobne obiekty znane są także ze świata celtyckiego w kulturze lateńskiej i gallo-rzymskiej. W ich wypełniskach również odnotowano kości ludzkie, zwierzęce oraz ceramikę (Piggot 2000, 72-76, ryc. 57-58; Cunliffe 2003, 245, ryc. 113, 115). W Bretignolles i Le Bernard rozpoznano w ich obrębie kości psów (Andrałojć 1986, 75). W wypadku tych obiektów wskazuje się na ich kultowe przeznaczenie, analogiczne jak w przypadku greckiego *bothros* i łacińskiego *mundus* – rytualnych szybów uznawanych za łączniki z bóstwami (Piggot 2000, 72). W wypadku studni z Holzhausen, Ldk. München, Fellbach-Schmidlen, Rems-Murr Kreis i Tomerdingen, Ostalbkreis, odkrytych w obrębie tzw. *Viereckschanzen*, mimo zna-

leziisk określanych jako ofiary w ich wypełniskach, wskazuje się, że pełniły one przede wszystkim rolę gospodarczą. W stosunku do niej funkcja rytualna miała być wtórna (Wieland 1999, 44-53).

Liczne i różnorodne analogie sugerują, że mity i idee, które warunkowały ofiary, najprawdopodobniej były znane ludności zamieszkującej osadę w Polwicy-Skrzypniku. Utylitarny charakter studni z tych stanowisk nie podlega wątpliwości, co jednak nie wyklucza, że wiążące się z nimi czynności mogły być zrytualizowane. Jedną z nich było zapewne zasypywanie studni po zaprzestaniu ich użytkowania. W tym kontekście warto zwrócić uwagę, że w wielu kulturach studnia stanowi symboliczne centrum świata, przez które przebiega *axis mundi* łącząca podziemia z ziemią i niebem (Kopaliński 1990, 406). Należy zaznaczyć, że poprzez łączenie stref kosmicznych posiada ona charakter mediacyjny (Kowalski 1998, 535). Studnia jest także bardzo częstym motywem pojawiającym się w bajkach mitologicznych, gdzie występuje jako element drogi prowadzącej do innego królestwa – zaświatów (Toporow 2003, 62).

Charakterystyczne są także polskojęzyczne przysłowia, które mogą odnosić się do takich sytuacji: „użył jak pies w studni”; „złe psa w studni drażnić” (Kopaliński 1990, 406).

Psy często są atrybutem bóstw podziemi. Przedstawianej jako suka Hekate często towarzyszył Cerber strzegący wrót Hadesu. Podobnie w mitologii germańskiej – tam podziemi pilnował pies Garm, będący towarzyszem bogini Hel (Kopaliński 1985, 64-65). Wydaje się więc, że wymowa ofiary składanej po zaprzestaniu użytkowania studni jest jednoznaczna. Pies jako zwierzę towarzyszące bóstwom podziemnym zamyka oś łączącą różne poziomy kosmiczne.

W przypadku innych zwierząt wydaje się, że ich rytualna funkcja mogła być podobna.

Znalezisko czaszki konia może wynikać z apotropaicznych właściwości tego zwierzęcia (Kopaliński 1991, 161). Należy jednak podkreślić, że niektóre depozyty zawierały szczątki zjedzonych zwierząt. Można więc brać pod uwagę, że były to pozostałości obrzędowych uczt, w trakcie których spożywano ofiary.

Generalnie znaleziska z wypełnisk studni, mimo że nie dotyczą wszystkich obiektów, charakteryzują się powtarzalnością form znalezisk i niektórych elementów stratygrafii. Odpowiada to kryteriom identyfikacji miejsc sakralnych odznaczających się

zarazem niezwykłością i powtarzalnością (Makiewicz, Prinke 1981, 63-64). W przypadku Polwicy-Skrzypnika definicja ta dotyczy jednak jedynie przejawów myślenia magicznego.

Tego typu znaleziska mają analogie w postaci depozytów składanych po zaprzestaniu użytkowania pieców garncarskich. Obiekty produkcyjne także posiadają właściwości mediacyjne. Wynikają one z procesu przemiany, jaki zachodzi w ich obrębie (Kowalski 1998, 434-439). Zauważono, że najczęściej składano w nich szczątki udomowionych zwierząt stanowiące całe tusze lub fragmenty pochodzące z przednich części ciała (Rodzińska-Nowak 2006, 65). Wymownym tego przykładem jest znalezisko szkieletu psa złożonego na ruszcie w Radłowicach (Pazda 1966, 80-86, ryc. 8-9). Znaczenie tego rytuału wydaje się być analogiczne jak w przypadku znalezisk ze studni.

Warto również zwrócić uwagę, że część pochówków psów znajdujących w obrębie domostw zostało złożonych także po zaprzestaniu ich użytkowania. Znaleziska takie, datowane na okres wpływów rzymskich, odnotowano na Morawach i na Słowacji (Šedo 2004, 477-478). Kontekst niektórych z nich nie pozostawia co do tego żadnych wątpliwości. W Beckovie na Słowacji szkielet psa spoczywał nad jamą posłupową budynku mieszkalnego – mógł być złożony tylko, gdy wyjęto z niej słup, czyli po zaprzestaniu użytkowania (Kolník, Varsik, Vladár 2007, 21). W chacie I w miejscowości Blučina na Morawach szkielet zalegał około 20 cm powyżej dna poziomu użytkowego (Droberjar 1997, 25). Ponadto wskazuje się, że większość budynków z Moraw z okresu rzymskiego kończyła użytkowanie spalaniem – prawdopodobnie intencjonalnym (Droberjar 1997, 36). Ślady analogicznego zjawiska odnotowano także w wypadku reliktywów budynków ludności kultury luboszyckiej z osady w Tornow-Borchelt (Domański 1979, 115). Ponadto według przekazu Cezara Helwetowie i towarzyszący im członkowie innych plemion celtyckich, opuszczając zajmowane przez siebie terytorium, spalili swoje domostwa (*Wojna Galijska* I, 5). Można więc przyjąć, że kończenie użytkowania domostwa, podobnie jak studni, łączyło się z rytuałami polegającymi na spaleniu oraz złożeniu ofiary zwierzęcej – psa.

Generalnie w przypadku studni, obiektów produkcyjnych oraz w domostwach stwierdzono, że ofiary ze zwierząt były składane po zakończeniu ich użytkowania. Są więc one przejawem rytuału doty-

czącego wielu aspektów kultury. Prawdopodobnie także stanowią tylko część struktury rytualnej organizującej proces budowania i tworzenia. Znane są bowiem znaleziska ofiar określanych jako zakładziny, czyli składanych przed rozpoczęciem budowy. Poza wymienionymi już znaleziskami naczyń, również bardzo często były to psy. Wskazują na to znaleziska szkieletów tych zwierząt znajdowane pod progami domostw lub pod paleniskami (Makiewicz 1993b, 111, 114). Jak już nadmieniono, w Siedleminie ofiarę zakładzinową z kości skonsumowanej kozy odkryto również pod piecem wapienniczym (Makiewicz 1993a, 75, ryc. 7). Wskazuje się także, że pochówki psów zlokalizowane w bezpośrednim sąsiedztwie domostw były składane w trakcie ich użytkowania (Makiewicz 1993b, 115).

Depozyty te można więc podzielić na trzy kategorie:

1. ofiary otwierające (zakładzinowe);
2. ofiary składane w trakcie użytkowania;
3. ofiary zamykające.

Potrójna struktura ofiar budowlanych została już odnotowana w słowiańskim budownictwie ludowym (Bajburin 1990, 67), wydaje się jednak, że ma ona znacznie szerszy zasięg. W wypadku znalezisk z okresu wpływów rzymskich dla poszczególnych obiektów uchwycono jedynie jedną kategorię ofiary. Nie wyklucza to oczywiście pozostałych dwóch, niemniej mogły one nie pozostawiać śladów uchwytnych archeologicznie. Bardzo wymownym przykładem są rytuały związane z budowaniem tradycyjnej jurty mongolskiej. Na początku sakralizowano przestrzeń, na której miała być postawiona, poprzez ofiarę z mleka i ułożenie kamieni na palenisko. W obrębie gotowej już budowli znajdowała się także wydzielona przestrzeń, gdzie składano ofiary, a zachowania w budynku podlegały ścisłym rytualnym regułom. W trakcie rozbiórki przeprowadzano natomiast desakralizację poprzez rozrzucenie kamieni paleniska oraz ponowną ofiarę z mleka (Wasilewski 1975, 101-113).

Osobnego potraktowania wymaga depozyt z obiektu P5/1895. Jak się wydaje, istotą tego rytuału była ofiara złożona z narzędzi, z czym łączyła się także przynajmniej częściowa ich destrukcja. Powtarzalność takich znalezisk wskazuje, że były one świadomie i nieodwracalnie wycofywane z użytku, co zapewne odbijało się na ówczesnej gospodarce. Ekonomia musiała również warunkować możliwości i potrzeby składania ofiar zwierzęcych.

Niszczenie bądź ostentacyjna konsumpcja określana jest mianem potlacz (Nowicka 2006, 294-295, 354-355) i wydaje się, że depozyty ofiarne ludności kultury przeworskiej mają niektóre jego znamiona. Rytuał ten z jednej strony pozwala na zdobycie prestiżu przez osoby składające ofiary – pokazuje ich aspiracje i pozycję w rankingu społecznym. Z drugiej, poprzez wycofywanie z obiegu dóbr materialnych, uniemożliwia powstawanie dużych i dziedzicznych różnic społecznych. Powoduje więc, że dana społeczność pozostaje w stanie równowagi.

Podsumowując, na osadzie z Polwicy-Skrzypnika odkryto kilka rodzajów depozytów ofiarnych. Analiza kontekstu i formy pozwoliła na rozpoznanie powtarzalnych rytuałów. Część z nich umieszczono także w obrębie struktury charakteryzującej następujące po sobie czynno-

ści. Uchwycona różnorodność wydaje się wynikać nie tylko z rozwiniętej kultury duchowej ówczesnej ludności, ale również odbijać i warunkować życie społeczne i ekonomiczne. Należy zaznaczyć, że niektóre sposoby składania ofiar wywodzą się jeszcze z okresu halsztackiego. Dotyczy to przede wszystkim wyboru miejsca, jakim jest studnia i poszczególnych elementów związanych z rytuałem jej zasypywania. Ponadto podobną genezę wydają się także mieć depozyty czaszek końskich, a ogólnie także wyobrażenia związane z dekapitacją. Depozyty pokonsumpcyjne, jak już wskazano, występują powszechnie w wielu różnych kulturach. Od okresu neolitu znane są już także przejawy fragmentacji ciał psów (Andrałojć 1986, 79-88). Osobną kwestią pozostaje natomiast, w jaki sposób tradycje te przetrwały do czasów wpływów rzymskich.

BIBLIOGRAFIA

Teksty źródłowe

Gajusz Juliusz Cezar, *Wojna Galijska*, przełożył i opracował Eugeniusz Konik, Wrocław-Warszawa-Kraków-Gdańsk 1978.

Literatura

Andrałojć M.

1986 *Pochówki psów u pradziejowych społeczeństw Europy Środkowej*, Inowrocław.

1993 *Rola psa w obrzędowości pradziejowych ludów Europy Środkowej*, (w:) M. Kwapiński, H. Paner (red.), *Wierzenia przedchrześcijańskie na ziemiach polskich*, Gdańsk, 98-109.

Bajburin A. K.

1990 *W sprawie opisu struktury słowiańskiego rytuału budowniczego*, „Polska Sztuka Ludowa. Konteksty”, t. 44, z. 3, 62-69.

Baron J., Czyż P., Sikora E., Ibragimow K., Stolarczyk T.

2011 *Wyniki ratowniczych badań archeologicznych wielokulturowego stanowiska nr 8, w Magnicach, gmina Kobierzyce, woj. dolnośląskie*, (w:) J. Baron (red.), *Wielokulturowe stanowisko nr 8 w Magnicach, gm Kobierzyce, województwo dolnośląskie, Archeologiczne Zeszyty Autostradowe, z. 11, Badania na autostradzie A4, cz. IX*, Wrocław, 7-144.

Bartoszcze I.

2003 *Kompleks osadniczy z wczesnej epoki brązu na stanowisku w Polwicy (stan. nr 5) i w Skrzypniku (stan. nr 8), gm. Domaniów*, (w:) B. Gediga (red.), *Archeologiczne Zeszyty Autostradowe, z. 2, Badania na autostradzie A4, cz. I*, Wrocław, 71-99.

Bazovský I.

2010 *Depot z doby rzymskiej z Dunajskiej Lužnej*, (w:) J. Beljak, G. Březinová, V. Varsik (ed.), *Archeológia Barbarov 2009. Hospodárstvo Germánov. Sídľiskové a ekonomické štruktúry od neskorej doby laténskej po včasný stredovek*, Nitra, 13-27.

Behm-Blancke G.

1976 *Zur Funktion bronze- und früheisenzeitlicher Kulthöhlen im Mittelgebirgsraum*, „Ausgrabungen und Funde“, Bd. 21, 80-82.

Bednarczyk J.

1988a *Z badań sanktuarium i osady ludności kultury przeworskiej w Inowrocławiu, woj. Bydgoszcz, stan. 95*, „Sprawozdania Archeologiczne”, t. 39, 201-221.

1988b *Die Ausgrabung eines Kultplatzes und einer Siedlung der Przeworsk-Kultur in Inowrocław, Kujawien*, „Offa“, t. 45, 167-180.

Bichir G.

1973 *Manifestations de caractèr magique et culturel chez les Carpes*, „Dacia”, t. 17, 243-256.

- Bogolubskij S.
1968 *Pochodzenie i ewolucja zwierząt domowych*, Warszawa.
- Brückner A.
1993 *Słownik etymologiczny języka polskiego*, Warszawa.
- Bukowski Z.
1999 *Lusatian Culture Cult- and Sacrifice- place in the middle Elbe, Oder and Vistula Basins*, (w:) C. Orrling (ed.), *Communication in Bronze Age Europe*, Stockholm, 42-56.
- Bykowski K.
1976 *Wyniki badań nad osadnictwem starożytnym i wczesnośredniowiecznym w Brodnie, gm. Środa Śląska, woj. wrocławskie*, „Śląskie Sprawozdania Archeologiczne”, t. XVIII, 36-41.
- Chudziakowa J.
1992 *Grodzisko kultury lużyckiej w Gzinie*, Toruń.
- Chrzanowska W., Krupska A.
1998a *Polwica, stanowisko 4. Wynik ekspertyzy materiałów kostnych*, Wrocław. Maszynopis dostępny w IAE PAN Wrocław.
1998b *Polwica, stanowisko 5. Wynik ekspertyzy materiałów kostnych*, Wrocław. Maszynopis dostępny w IAE PAN Wrocław.
1999a *Polwica, stanowisko 5 (część II). Wynik ekspertyzy materiałów kostnych*, Wrocław. Maszynopis dostępny w IAE PAN Wrocław.
1999b *Polwica, stanowisko 5 (część III). Wynik ekspertyzy materiałów kostnych*, Wrocław. Maszynopis dostępny w IAE PAN Wrocław.
1999c *Skrzypnik, stanowisko 8. Wyniki ekspertyzy materiałów kostnych*, Wrocław. Maszynopis dostępny w IAE PAN Wrocław.
1999d *Skrzypnik, stanowisko 8. Wyniki ekspertyzy materiałów kostnych, Część II – materiały wydobyte w 1999 roku*, Wrocław. Maszynopis dostępny w IAE PAN Wrocław.
2000a *Polwica – stanowisko 5 (część IV). Wyniki ekspertyzy materiałów kostnych z lat 1999-2000*, Wrocław. Maszynopis dostępny w IAE PAN Wrocław.
2000b *Skrzypnik – stanowisko 8. Część III. Wyniki ekspertyzy materiałów kostnych z lat 1999-2000*, Wrocław. Maszynopis dostępny w IAE PAN Wrocław.
- Cofta-Broniewska A.
1979 *Grupa kruszańska kultury przeworskiej*, Poznań.
1986 *Sanktuarium ludności z późnego podokresu lateńskiego w Inowrocławiu, stan. 95*, „Ziemia kujawska”, t. VIII, 27-51.
- Cunliffe B.
2003 *Starożytni Celtowie*, Warszawa.
- Czarnowski S.
1956 *Kult bohaterów i jego społeczne podłoż.*, *Święty Patryk bohater narodowy Irlandii*, Dzieła, t. IV, Warszawa.
- Dobrakowski M., Domańska J., Noworyta E., Romanow K.
2000 *Wstępne omówienie wyników ratowniczych badań wykopaliskowych na stanowiskach Polwica 4, Polwica 5 i Skrzypnik 8, gm. Domaniów*, „Silesia Antiqua”, t. 41, 25-53.
- Dobrakowski M., Domańska J., Lodowski J., Noworyta E., Romanow K.
2001 *Wstępne sprawozdanie z archeologicznych badań ratowniczych na stanowiskach: Polwica 4 i 5 oraz Skrzypnik 8, gm. Domaniów, woj. Dolnośląskie, przy budowie autostrady A4*, (w:) *Agencja Budowy i Eksploatacji Autostrad, Ogólnopolski program ochrony archeologicznych dóbr kultury zagrożonych planowaną budową autostrad. Raport 96-99*, Warszawa, 131-185.
- Domański G.
1971 *Osada z okresu rzymskiego z Opola-Groszowic*, „Materiały Starożytne i Wczesnośredniowieczne”, t. 1, 189-249.
1979 *Kultura luboszycka między Łabą a Odrą w II-IV wieku*, Wrocław-Warszawa-Kraków-Gdańsk.
- Droberjar E.
1997 *Studien zu den germanischen Siedlungen der älteren römischen Kaiserzeit in Mähren*, Praha.
- Gedl M., Ginter B., Godłowski K.
1970 *Pradzieje i wczesne średniowiecze dorzecza Liswarty*, t. I. Katowice.
1971 *Pradzieje i wczesne średniowiecze dorzecza Liswarty*, t. II. Katowice.
- Grabarczyk T.
1996 *Der Opferplatz auf dem Gräberfeld in Odry*, „Studia Gothica“ I, 123-127.
- Gralak T.
2004 *Osada ludności kultury lużyckiej z okresu halsztackiego oraz osada średniowieczna z XIII w. ze stan. 4 w Nowym Śleszowie, gm. Żórawina, pow. Wrocław*, (w:) B. Gediga (red.), *Archeologiczne Zeszyty Autostradowe, z. 3, Badania na autostradzie A4, cz. II*, Wrocław, 67-174.
2007 *Osadnictwo ludności kultury unietyckiej na stan. Wojkowice 15, gm. Żórawina, pow. Wrocław*, (w:) B. Gediga (red.), *Archeologiczne Zeszyty Autostradowe, z. 5, Badania na autostradzie A4, cz. III*, Wrocław, 131-304.

- 2011 *Pochówki bydłące i depozyty kości zwierzęcych ze stanowisk kultury unietyckiej na Śląsku*, „Śląskie Sprawozdania Archeologiczne”, t. LIII, 211-223.
- Green M.
1992 *Animals in celtic life and myth*, London and New York.
- Grünewald V.
1998 *Drei absolut datierte Brunnen der germanischen Siedlung von Buschow, Kreis Havelland*, (w:) A. Leube (red.), *Haus und Hof im östlichen Germanien. Tagung Berlin vom 4. bis 8. Oktober 1994*, Bonn.
- Herman R., Kurasiński T.
2002 *Ślady osadnictwa kultury przeworskiej z okresu rzymskiego*, (w:) J. Maik (red.), *Osada z epoki brązu i okresu halsztackiego w Chrzastowie Folwarcznym 1 gmina Parzęczew pow. zgierski woj. łódzkie, Archeologiczne Zeszyty Autostradowe, z. 1, Autostrada A 2, Łódź*, 91-106.
- Hufnagel F.
1940 *Eine Siedlung der der Guttentager Kultur in Hedwigstein Kr. Rosenberg, „Altschlesien“*, t. IX, 84-111.
- Jurkiewicz B., Machajewski K.
2006 *Osadnictwo kultury przeworskiej z przełomu er oraz z późnego okresu rzymskiego i wczesnej fazy wędrówek ludów*, (w:) Czerniak L., Gąssowski J. (red.), *Osada wielokulturowa w Jankowie, gmina Piątek, województwo łódzkie, Via Archaeologica Pultuskiensis, v. I, Pułtusk*, 109-218.
- Kaczor W.
2003 *Archeologiczne badania ratunkowe na wielokulturowym stanowisku nr 5 (A2-135) w Konarzewie, pow. poznański, woj. wielkopolskie*, „Wielkopolskie Sprawozdania Archeologiczne”, t. VI, 293-299.
- Kašpárek F.
2008 *Germánské sídliště z doby římské ve Slatnicích na Olomoucku*, (w:) E. Droberjar, B. Komoróczy, D. Vachůtová (eds.), *Barbarská sídliště. Chronologické, ekonomické a historické aspekty jejich vývoje ve světle nových archeologických výzkumů (Archeologie barbarů 2007)*, Brno, 177-200.
- Kaszewski Z.
1964 *Nowe materiały do zagadnienia dziejów rolnictwa w Polsce*, „Prace i Materiały Muzeum Archeologicznego i Etnograficznego w Łodzi”, t. 11, 191-206.
- Kokowski A.
2005 *Polska starożytna*, Warszawa.
- Kolník T., Varsik V., Vladár J.
2007 *Branč. Germánska osada z 2. až 4. storočia. Eine germanische Siedlung vom 2. bis zum 4. Jahrhundert*, Nitra.
- Kowalski P.
1998 *Leksykon znaki świata. Omen, przesąd, znaczenie*, Warszawa-Wrocław.
- Kopaliński W.
1985 *Słownik mitów i tradycji kultury*, Warszawa.
1990 *Słownik symboli*, Warszawa.
- Krapiec M.
1998 *Wyniki analiz dendrochronologicznych prób drewna z badań na trasie autostrady A4 (Skrzypnik, st. 8 i Polwica, st. 4) – I etap*. Maszynopis dostępny w IAE PAN Wrocław.
1999 *Wyniki analiz dendrochronologicznych i prób drewna z badań na trasie autostrady A4 (Skrzypnik, st. 8 i Polwica, st. 4 i st. 5) – II etap*. Maszynopis dostępny w IAE PAN Wrocław.
2000 *Badania dendrochronologiczne prób drewna pozyskanych z prac archeologicznych związanych z budową autostrady A-4 ze stanowisk: Polwica 5 (ob. 3374, 3782), Wilkowice 8 (ob. 87) i Wojkowice 26 (ob. 3)*. Maszynopis dostępny w IAE PAN Wrocław.
- Krupska A., Chrzanowska W.
2003 *Zwierzęce szczątki kostne z wielokulturowego stanowiska Wilkowice 8, woj. dolnośląskie*, (w:) B. Gediga (red.), *Archeologiczne Zeszyty Autostradowe, z. 2, Badania na autostradzie A4, cz. I*, Wrocław, 355-369.
- Krysiak K.
1951-1952 *Szcątki zwierzęce z osady neolitycznej w Ćmielowie*, „Wiadomości Archeologiczne”, t. XVIII, 251-286.
- Langenheim K.
1937 *Ein Sammelfund wandalischer Ackergeräte der Volkerwanderungszeit*, „Altschlesische Blätter“, t. 12, 122-124.
- Leube A.
2009 *Studien zu Wirtschaft und Siedlung bei der germanischen Stämmen im nördlichen Mitteleuropa während des 1 bis 5./6. Jahrhunderts n. Chr.*, Mainz am Rhein.
- Lubicz-Niezabitowski E.
1929 *Szcątki zwierzęce z osady neolitycznej w Rzućwie na polskim wybrzeżu*, „Przegląd Archeologiczny”, t. IV, 2-10.
1933-1936 *Szcątki zwierzęce i ludzkie z osady przedhistorycznej w Biskupinie*, „Przegląd Archeologiczny”, t. V, 149-158.

- Makiewicz T.
 1987 *Znaczenie sakralne tak zwanych „pochówków psów” na terenie środkowoeuropejskiego Barbaricum*, „Folia Praehistorica Posnaniensia”, t. 2, 239-275.
- 1993a *Z badań nad ofiarami i miejscami ofiarnymi na terenie Polski w okresie przedrzymskim i rzymskim*, (w:) M. Kwapiński, H. Paner (red.), *Wierzenia przedchrześcijańskie na ziemiach polskich*, Gdańsk, 65-76.
- 1993b *Odkrycia tzw. grobów psów w Polsce i ich sakralne znaczenie*, (w:) M. Kwapiński, H. Paner (red.), *Wierzenia przedchrześcijańskie na ziemiach polskich*, Gdańsk, 110-117.
- 2008 *Ile kości w grobach? Intrygujący i niezauważony aspekt ciałopalnego obrządku pogrzebowego w kulturze przeworskiej*, (w:) A. Błażejowski (red.), *Labor et Patientia. Studia Archaeologica Stanisłao Pazda Dedicata*, Wrocław, 289-300.
- Makiewicz T., Kaczor W., Krapiec M., Makowiecki D., Miłosz E., Polcyn M.
 2008 *Studnia – cmentarzysko z okresu wędrówek ludów w obrębie kompleksu osadniczego w Konarzewie (stan 5), pow. Poznań Ziemiński. Nowy typ obrządku pogrzebowego kultury przeworskiej*, (w:) M. Ołędzki, J. Skowron (red.), *Kultura przeworska. Odkrycia – Interpretacje – Hipotezy*, t. II, Łódź, 299-355.
- Makiewicz T., Prinke A.
 1981 *Teoretyczne możliwości identyfikacji miejsc sakralnych*, „Przegląd Archeologiczny”, t. 28, 57-90.
- Marciniak A.
 1996 *Archeologia i jej źródła. Materiały faunistyczne w praktyce badawczej archeologii*, Łódź.
- Michałowski A.
 2003 *Osady kultury przeworskiej z terenów ziem polskich*, Poznań.
- Miśkiewicz M.
 1961 *Osada z okresu rzymskiego w Mierzanowicach, pow. Opatów*, „Materiały Starożytne”, t. 7, 255-285.
- 1962 *Wyniki prac wykopaliskowych prowadzonych w latach 1958 i 1959 na osadzie z okresu rzymskiego w Mierzanowicach, powiat Opatów*, „Materiały Starożytne”, t. 8, 385-411.
- Moszczyński J.
 1994 *Studnia z osady kultury przeworskiej z późnego okresu wpływów rzymskich w Koloni Woli Branickiej (st. 2), gm. Zgierz, woj. łódzkie*, „Łódzkie Sprawozdania Archeologiczne”, t. I, 97-105.
- Moszyński K.
 1967 *Kultura ludowa Słowian*, t. II. *Kultura duchowa*, Warszawa.
- Nowaczyk K., Nowaczyk L.
 2003 *Osada ludności kultury przeworskiej na stanowisku Wilkowice 8, gm. Żurawina, woj. dolnośląskie*, (w:) B. Gediga (red.), *Archeologiczne Zeszyty Autostradowe*, z. 2, *Badania na autostradzie A4, cz. I*, Wrocław, 253-342.
- Nowakowski W.
 1981 *Dwie studnie z osady kultury przeworskiej w miejscowości Izdebnko Kościelne, gm. Grodzisk Maz.*, „Sprawozdania Archeologiczne”, t. 33, 49-59.
- Nowakowski W., Waluś A.
 1986 *Studnie kultury przeworskiej z ziem Polski*, „Światowit”, t. 36, 43-63.
- Nowicka E.
 2006 *Świat człowieka – świat kultury*, Warszawa.
- Nowothnig W.
 1939 *Germanische Ackergeräte in Schlesien*, „Alt-schlesien“, t. 8, 93-103.
- Pazda S.
 1966 *Ceramika siwa na Dolnym Śląsku w świetle ostatnich odkryć*, „Silesia Antiqua”, 8, 75-103.
- 1969 *Dalsze badania wykopaliskowe w Lizawicach, pow. Olawa*, „Sprawozdania Archeologiczne”, t. XXI, 323-327.
- 1980 *Studia nad rozwojem i zróżnicowaniem lokalnym kultury przeworskiej na Dolnym Śląsku*, „Studia Archeologiczne”, t. 10, Wrocław.
- Pescheck Ch.
 1936 *Die Brunnen aus der Wandalenzeit*, „Altschlesien“, t. 6, 254-268.
- Piggot S.
 2000 *Druidzi*, Warszawa.
- Poklewski T.
 1963 *Łęczycki zespół studzien z okresu rzymskiego*, (w:) *Munera Archaeologica Iosepho Kostrzewski*, Wrocław-Warszawa-Kraków, 315-329.
- Rodzińska-Nowak J.
 2006 *Jakuszowice Stanowisko 2 Ceramika z osady kultury przeworskiej z młodszego i późnego okresu wpływów rzymskich i wczesnej fazy okresu wędrówek ludów*, „Zeszyty Naukowe Uniwersytetu Jagiellońskiego. Prace Archeologiczne”, z. 61, Kraków.
- Rosen-Przeworska J.
 1971 *Religie Celtów*, Warszawa.
- Schöneburg P.
 1995 *Neue Beiträge zum germanischen Hausbau. Rettungsgrabung auf einem kaiserzeitlichen*

- Siedlungsplatz in Dallgow-Döberitz, Landkreis Havelland*, „Archäologie in Berlin und Brandenburg” 1993-1994, 95-98.
- Skowron J.
1983 *Jama 43 z osady na stanowisku I w Toporowie woj. Sieradzkie*, „Prace i Materiały Muzeum Archeologicznego i Etnograficznego w Łodzi”, t. 28/1981, 272-83.
2006 *Kultura przeworska w dorzeczu środkowej i dolnej Bzury. Monografia osadnictwa*, Poznań.
- Sobucki A.
2003 *Archeologiczne badania ratownicze na wielokulturowym stanowisku nr 35 w Dzierznicy, gm. Dominowo, woj. wielkopolskie, przeprowadzone w roku 2002*, „Wielkopolskie Sprawozdania Archeologiczne”, t. 6, 286-292
- Stomma L.
2008 *A jeśli było inaczej... Antropologia historii*, Poznań.
- Šedo O.
2004 *K výkladu nálezů koster zviřrat na sídlišti z doby římské ve Vyškově*, (w:) *K počtě Vladimíru Podborskému. Přátelé a žáci k sedemáctým narozeninám*, Brno, 473-478.
- Tomczak E.
1993 *Materiały z osady z późnego okresu rzymskiego w Mysłowicach-Imielinie, woj. Katowice, stanowisko 16*, (w:) *Osada produkcyjna kultury przeworskiej z późnego okresu rzymskiego w Mysłowicach-Imielinie, woj. Katowice*, „Rocznik Muzeum Górnośląskiego. Archeologia”, z. 13, 7-132.
- Toporow W. N.
2003 *Przestrzeń i rzecz*, Warszawa.
- Tylkowa D.
1978 *Zdobywanie i użytkowanie wody we wsiach Beskidu Śląskiego*, Wrocław-Warszawa-Kraków-Gdańsk.
- Waluś A.
1979 *Zespół narzędzi kowalskich i rolniczych z okresu wpływów rzymskich z miejscowości Thuste, gm. Grodzisk Mazowiecki, woj. Warszawa, stan. I*, „Sprawozdania Archeologiczne”, t. XXXI, 119-128.
- Wasilewski J. S.
1975 *Kategoria przestrzeni w kulturze koczowniczej. Analiza przestrzenna jurty mongolskiej*, „Etnografia Polska”, t. XIX, z. 1, 109-128.
- Wieland G.
1999 *Schächte*, (w:) Wieland G. (red.), *Keltische Viereckschanzen. Einem Rätsel auf der Spur*, Stuttgart, 44-53.
- Wielowiejski J.
1960 *Przemiany gospodarczo-społeczne u ludności południowej Polski w okresie późnolatańskim i rzymskim*, „Materiały Starożytne”, t. VI.
- Wiklak H.
1995 *Osada kultury przeworskiej w Różycach-Starej Wsi, na stanowisku 3, w woj. skierniewickim*, „Prace i Materiały Muzeum Archeologicznego i Etnograficznego w Łodzi. Seria Archeologiczna”, nr 37-38: 1991-1992, 141-196.
- Wolfram H.
2003 *Historia Gotów*, Gdańsk.
- Woyda S.
1977 *Mazowiecki ośrodek hutnictwa starożytnego (I wiek p.n.e. – IV wiek n.e.)*, „Kwartalnik Historii Kultury Materialnej”, R. XXV, z. 4, 471-488.
2009 *Źródło żywiolów. Mazowieckie centrum metalurgiczne z czasów Imperium Rzymskiego I w. p.n.e. – IV w. n.e.*
- Wróbel M.
1992 *Badania osady ludności kultury przeworskiej w Płoskach, stan. 3, gm. Wąsosz, woj. leszczyńskie, w latach 1988-90*, „Wielkopolskie Sprawozdania Archeologiczne”, t. I, 45-57.
- Zeman T.
2005 *Sídliště z pozdní doby římské ve Zlechově. Stav zapracování, východiska a cíle projektu*, *Archeologie Barbarou*, 451-469.
- Żaki A.
1947 *Wielki ośrodek ceramiczny na brzegu pra-Wisły*, „Z Otchłani Wieków”, t. XVI, 23-26.
- Żychliński D.
2007 *Ratownicze badania wykopaliskowe na stan. 21 w Daniszewie, pow. Koło, woj. wielkopolskie, (nr autostradowy A2-411) – komunikat z badań*, „Wielkopolskie Sprawozdania Archeologiczne”, t. 8, 149-156.
2009 *Osada ludności kultury przeworskiej z okresu wędrówek ludów na stanowisku 21 w Daniszewie, pow. Koło*, „Wielkopolskie Sprawozdania Archeologiczne”, t. X, 135-154.

“DEAD DOG IN THE WELL”, OR ON ANIMAL BURIALS
FROM THE SETTLEMENT IN POLWICA-SKRZYPNIK, OŁAWA DISTRICT,
FROM THE LATE ROMAN PERIOD AND THE BEGINNING OF THE MIGRATION PERIOD

SUMMARY

Among features dated back to the Late Roman Period and the Migration Period from the settlement in Polwica 4, 5 and Skrzybnik 8, Oława district, some intentional deposits of animal remains, less frequently of other artefacts, have been excavated. Most of them were bones of dogs, but also of other domestic animals. Four repeated ways of laying the remains have been recognized: I – burials of whole animals, II – burials of animals which were intentionally fragmented, III – post-consumption animal remains, IV – burials of selected parts of animal bodies. In every case, upper parts of wells' fillings are recognized as one of the context of these findings. A finding of numerous tools has been treated as the V deposit type.

Type I. Burials of whole animals. They have been discovered only in wells, and they always were complete dogs' skeleton. The first such finding comes from the upper part of the well No. P5/677. Remains of four dogs have been excavated there, yet positions only of two dogs have been recognized (Fig. 1). Both of them were laying on the left side, one along an east-west line with the head eastward, the second along a north-south line with the head southward. A dog's skeleton from the upper part of the well No. P5/1964 (Fig. 2) was laid in the similar position to the latter.

Similar deposits of animal skeletons are known from settlements of the Przeworsk culture from the Late Roman Period and from the beginning of the Migration Period. In Janków, Łęczycza district, a complete dog's skeleton was found in the well 964 (Jurkiewicz, Machajewski 2006, 145). Two complete skeletons of dogs, two horse skulls and two cattle skulls were found in the well No. 3724 from Inowrocław 95, dated generally to the Roman Period (Andrałojć 1986, 73, VI: 23). A dog skeleton, stag horns and aurochs horns were discovered also in Nuekölln, Kr. Berlin, dated to the B1 phase (Andrałojć 1986, IV: 52). A dog skeleton was also found in the well No. 6800 from the settlement in Dallgow-Döberitz, Kr. Hawelland, dated to the Roman Period (Schöneburg 1995, 96, Leube 2009, 164).

Type II. Burials of animals which were intentionally fragmented. The fragmentation is clearly indicated by non-anatomical position of bones. It should be noted that some parts of skeletons have remained in anatomical position, which suggests quartering. Dogs, but also other domestic animals, were fragmented most frequently. They were de-

posited in wells and in dug-out features. Such findings were discovered at the half depth of the well No. P5/2809, where remains of three dogs, including two males, were deposited. In addition, pig and cattle bones were also deposited there (Figs. 3, 4). A deposit of this type were also found in the dug-out feature No. P5/2813. Burnt remains of four dogs and a small number of cattle, horse and pig bones accompanied by a charcoal cluster were discovered at the bottom there (Fig. 5). This suggests that the construction was not used for residential purposes. Taking this into account, as well as sacrifices found inside and large sizes of the construction, it seems likely that the building served as a place of worship.

Fragmentation of animals is also a ritual known from other sites of the Przeworsk culture. This phenomenon was observed at the site No. 12 in Inowrocław. Burials of three goats, where bodies, limbs and skulls were put separately, were discovered there (Makiewicz 1993, 72-73). Partial burials of fragmented dogs are known in Central Europe from the Neolithic. From the Roman Period, many of them are known from Scandinavia and from northern Germany, from the sites of the Tibirke type, which were places of ritual practices (Andrałojć 1986, 88; 1993, 107).

Type III. Post-consumption animal remains. The such origin of these remains is suggested by strong fragmentation of bones. In addition, the bones were not in clear anatomical position. Sporadically, there were clear gnaw marks on the bones. The marks were probably made by dogs or other animals, still they clearly prove the post-consumption character of the remains. Most often, these were the remains of dogs, but also of cattle, pigs and sheep/goats. They were deposited in wells, buildings and waste pits.

26 bones of one dog were found in the well No. P4/968. Numerous bones of dogs were also found in the wells No. P5/1288 (29 bones) and No. S8/2452 (87 bones). It has not been recognized, however, if the bones belonged to one specimen. Numerous cattle bones were found in the well No. P5/3374, among them two bones with gnaw marks. Few pig bones and a skull of sheep/goat were also discovered there (Fig. 6). 49 cattle bones, probably belonging to one cattle consumed in its entirety, were found in the filling of the well No. P5/526. There are gnaw marks on five metacarpal (MC) and five metatarsal (MT) bones.

Remains of two dogs – 68 bones of one specimen and a skull of the second – were discovered inside the small

dugout No. S8/1489 (Fig. 7). There were also few cattle remains there, two of them with gnaw marks. Bones of one specimen were also found inside a similar feature – the dugout No. P5/1202 (Fig. 7). In addition, 119 bones recognized as dog remains were deposited in the filling of the oval building No. P5/1462.

Deposits of pig bones were also discovered. 84 bones belonging to one piglet were found in the shallow pit No. P5/385. All the bones lay in non-anatomical position. Due to the form of the pit and a small number of other findings, it seems that it was dug specially for this purpose. Remains of a piglet were also found in the pit No. P5/2533. In the next pit No. P5/2994 bones of three very young piglets were discovered (Fig. 7). The one age category can indicate the seasonal character of slaughter (Marciniak 1996, 138).

It seems that in the case of such deposits, most activities were ritually conditioned. They are probably the remains of ceremonial feasts, when the eaten animals were at the same time offering to the deity. As such, they were an element of the sacred, and their remains required special treatment. Such rituals are a common part in many cultures. Bones deposited after such rituals are also known (Moszyński 1967, 258; Makiewicz 1993, 75; Marciniak 1996, 141; Gralak 2007, 168, 2011).

Numerous deposits of bones of consumed animals are also known from the Przeworsk culture from sites in Kuyavia dated to the pre-Roman Period: Krusza Zamkowa 3, Inowrocław district, Strzelce 2, Janikowo 11, Inowrocław district, and to the Early Roman Period: Inowrocław 95. At the same time pig, goat, sheep and cattle bones were only recognized (Cofta-Broniewska 1979, 185-188-189, Fig. 22; 1986, 44; Bednarczyk 1988a, 208, 211, Fig. 9; 1988b, 167-168, Fig. 6; Makiewicz 1993, 75, Fig. 6: 3). According to the Wulfila Bible vocabulary, it is also known that ritual feasts connected with consumption of sacrificial animals were practiced among the Goths on the Black Sea in the Late Roman Period. The animal sacrifice was called *hunsl*, and consumption of the animal was called *dulps* (Wolfram 2003, 135).

Type IV. Burials of selected parts of animal bodies. In this way, only horse skulls were deposited in pits and wells. A foal skull, as evidenced by primary teeth, was found inside a pear-shaped pit No. P5/1268 (Fig. 7), which was probably a container pit. Parts of a skull and a lumbar vertebra were found in the feature No. S8/1479 of indefinite purpose (Fig. 7). There was also a horse skull, placed jaw up, at the bottom of the well No. P4/473 (Fig. 8).

Findings from Polwica-Skrzypnik reveal analogies with three horse skulls from settlements in Krusza Zamkowa 3 and Konary 28, Inowrocław district. They were found in residential buildings and waste pits dated from the

2nd to the 4th century (Cofta-Broniewska 1979, 189-190). A horse skull was also found at the bottom of a well dated to the B2 phase from a settlement in Płoski, Góra district (Wróbel 1992, 52, Fig. 3).

As mentioned above, two skeletons of dogs as well as two horse skulls and two cattle skulls were found in the well marked as No. 3724 from Inowrocław 95 (Andrałojć 1986, 73, VI: 23). A horse skull was also discovered among post-consumption animal bones from a pit from a settlement in Mierzanowice (Miśkiewicz 1962, 410). A horse skull was also found in a pottery kiln from Zofiopole-Igołomia, while a dog skull was discovered in the next kiln (Żaki 1947, 25). The presence of such deposits indicates a repeated ritual connected with the horse head.

Type V. The deposit of tools. One such deposit, marked as P5/1895 (Fig. 7), was discovered in the excavated area. Two fragments of quern stones with quadrangular holes and one stone with a smooth surface were discovered in the upper parts of the feature. Among them, there were fragments of undefined iron artefacts and an iron spearhead. There were also fragments of carpentry tools: a gimlet and an elongated iron spoon, and of weaving tools: a spindle whorl and a bone awl there. Interestingly, almost all these artefacts were preserved in fragments. This suggests that they were destroyed before they were deposited, or that the destroyed tools were intentionally chosen.

To sum up, a complex of 31 wells of different types is so far a unique instance in the Przeworsk culture. It is therefore the question of the reason for constructing of dozens of such structures at the one size. Also ethnographic analogies show that long-term use of well casings caused that they decayed and covered with algae, which worsened water quality (Tylkowa 1978, 58). This resulted in the cyclical need for a new well.

After using, the casings were most often dismantled. Stones stabilizing the wells were probably also removed, which is indicated by a small number of them in those wells where wooden constructions have not been preserved. Intact planks were probably used to construct next wells. That is suggested by wide variation in the dates indicated by the dendrochronological analysis of each individual casings (Krapiec 1998; 1999a; 1999b; 2000). Then, the wells were intentionally filled in, which was accompanied by animal sacrifices. It should be stressed that a large number of pottery fragments was also found in fillings of many wells. In the course of filling in, other constructional elements were probably burnt, which is suggested by lenticular intrusions or layers of ashes and charcoals found in the upper parts of the features Nos. P5/1035, P5/1050, P5/1086, P5/1588, P5/1964, P5/1967, P5/1975, P5/2531 (Fig. 10).

The well B from Izdebno Kościelne seems to be filled in during one session (Nowakowski 1981, 55, Fig. 9). In Lizawice, Oława district, small burnt layers and lumps of a clay-and-straw mixture were found in a filling of a well. In addition, it was found that upper parts of planks were partially burnt. This indicates that the construction was damaged by a fire (Pazda 1969, 326, Fig. 2). It has been also established that a well from the site 2 in Kolonia Wola Branicka, Zgierz district, was also filled in during one session. In addition, there were burnt layers in its vicinity and partly in the filling (Moszczyński 1994, 98-99, Figs. 1, 2). It is possible, therefore, that also in this case the process of the filling of the well was accompanied by a fire ritual.

Similar findings were also discovered in earlier times. In the Hallstatt Period, within the Lusatian culture, there were the so called well pits, reaching some metres of depth, which are interpreted as places to offer sacrifices. They have been discovered at a defensive settlement in Lossow by Frankfurt (Oder). Inside them, there were fragments of human and animal skeletons, including cattle, horse, dogs, goat and sheep skeletons. Subsequent burnt layers in the fillings inside them are also characteristic (Bukowski 1999, 49-51, Figs. 11-12). Analogical features were also discovered at a defensive settlement from Gzin, Bydgoszcz district, dated to the Hallstatt D and La Tène A periods. Inside them, there were complete and fragmented human and dog skeletons, as well as cattle, sheep/goat, horse and pig bones. There were also burnt vestiges and human cremation burials there (Chudziakowa 1992). So it can be seen that there were all elements of the ritual observed in Polwica-Skrzypnik: animal sacrifices, fragmentation of skeletons, ritual consumption and burning fire. Similar features are also known from the Celtic world – from the La Tène and the Gallo-Roman cultures. In Bretignolles and Le Bernard, dog bones were found inside them (Andrałójc 1986, 75). In the case of these features, their cultic purpose is pointed, analogically to Greek *bothros* and Latin *mundus* – ritual shafts recognized as links with deities (Piggot 2000, 72).

In this context, it is worth noting that in many cultures, the well is a symbolic centre of the world, through which the axis mundi runs connecting the underworld, the world and the heavens (Kopaliński 1990, 406). It should be noted that by combining the cosmic spheres, it has the mediatorial nature (Kowalski 1998, 535). Polish-language proverbs, which may relate to such situation, are also characteristic: to enjoy like a dog in a well, do not tease a dog in a well (Kopaliński 1990, 406). Dogs are often attributed to the underworld deities. Goddess Hecate was portrayed as a bitch and was often accompanied by Cerberus guarding

the gates of Hades. Similarly, in Germanic mythology – the dog Garm, a companion of goddess Hel, was guarding the underworld (Kopaliński 1985, 64-65). It seems, therefore, that the meaning of the sacrifice, offered after the end of the well usage, is clear. A dog, as the animal accompanying the underworld deities, closes the axis linking different cosmic levels.

These types of findings have parallels in deposits laid in pottery kilns after the end of their usage. Production facilities also possess mediatorial properties. The properties result from the process of transformation which occurs within them (Kowalski 1998, 434-439). It was noted that whole carcasses or fragments of the front part of their bodies were remains of domesticated animals which were laid inside them (Rodzińska-Nowak 2006, 65). A dog skeleton, discovered on a kiln's grate in Radłowice, is a telling example (Pazda 1966, 80-86, Figs. 8-9). The symbolism of the ritual seems to be analogous to the findings from wells.

It should also be noted that some dog burials found within households were also laid after the end of their usage. Such findings, dated to the Roman Period, were discovered in Moravia and Slovakia. This is the interpretation of dog skeletons found inside household (Šedo 2004, 477, 478). In Beckov, Slovakia, a dog skeleton was laid over a posthole of a residential building – it could be laid only after the post was removed, that is after the end of usage of the house (Kolník, Varsik, Vladár 2007, 21). In Blučina, Moravia, inside the hut No. I, a skeleton was laid about 20 cm over the bottom of the level of use (Droberjar 1997, 25). It is also indicated that most of buildings in Moravia from the Roman Period were ceased to be in use in the process of burning – probably intentional (Droberjar 1997, 36). It can therefore be assumed that the end of the household use, similarly to wells, was connected with rituals of burning and a sacrifice of a dog. To sum up, it was established that, in the case of wells, production facilities and households, animal sacrifices were made at the end of their use. They are a manifestation of the ritual connected with many aspects of culture. They probably represent only a part of a ritual structure organizing the process of building and creating, since there are also known findings of sacrifices identified as building sacrifices, that is made in the course of the construction. It seems that in the Roman Period, dogs were also very often used as building sacrifices, which is indicated by dog skeletons found under thresholds or under fireplaces (Makiewicz 1993b, 111, 114). In Siedlemin, a building sacrifice of a consumed goat's bones was discovered also under a lime kiln (Makiewicz 1993, 75, Fig. 7). It is also indicated that dog burials located in the immediate vicinity of households were made in the course of using (Makiewicz 1993b, 115).

Generally, these deposits can be divided into three categories: 1. opening/creative sacrifices; 2. sacrifices made in the course of using; 3. closing sacrifices.

The triple structure of building sacrifices has been already recorded in the Slavic folk buildings (Bajburin 1990,

67), it seems, however, that it has a much wider range. In the case of findings from the Roman Period, only one category of these sacrifices have been recorded. This does not exclude, of course, the other two categories, they could not leave, however, tangible archaeological evidence.

Adres Autora:

Dr Tomasz Gralak
Instytut Archeologii
Uniwersytet Wrocławski
ul. Szewska 48
50-139 Wrocław
tomasz.gralak@archo.uni.wroc.pl