

IWONA SOBKOWIAK-TABAKA, PRZEMYSŁAW BOBROWSKI,
MAŁGORZATA KURGAN-PRZYBYLSKA, MAREK ANIOŁA

PRZEJAWY ŻYCIA DUCHOWEGO W NEOLICIE. ANTROPOMORFICZNA PLASTYKA FIGURALNA Z RACIBORZA-STUDZIENNEJ

Abstrakt: Autorzy omawiają jeden z najliczniejszych obecnie na terenie Polski zbiorów antropomorficznej plastyki figuralnej, pochodzący ze stanowiska nr 150 w Raciborzu-Studziennej. Dokonano szczegółowego opisu sześciu przedmiotów plastyki figuralnej wraz z analizą kontekstu ich odkrycia i chronologii. Na podstawie dostępnych źródeł dotyczących analogicznych odkryć na stanowiskach neolitycznych z terenu środkowej i południo-wschodniej Europy, Anatolii oraz północnej Afryki podjęto próbę interpretacji funkcji i znaczenia żeńskich figurek antropomorficznych z Raciborza-Studziennej.

Słowa kluczowe: Polska, Górny Śląsk, neolit, krąg anatolijsko-balkański, antropomorficzna plastyka figuralna.

Abstract: The authors discuss one of the most numerous sets of anthropomorphic figural art objects from the territory of modern Poland, discovered at site 150 in Racibórz-Studzienna. Six figurines are described in detail and their context and chronology analyzed. The function and importance of female anthropomorphic figurines from Racibórz-Studzienna is considered in comparison with analogous finds from Neolithic sites in central and southeastern Europe, Anatolia and northern Africa.

Keywords: Poland, Upper Silesia, Neolithic, Anatolian-Balkan sphere, anthropomorphic figural arts.

1. WSTĘP

Tradycja wykonywania glinianych figurek antropomorficznych istniała od czasów górnego paleolitu. Najstarsze gliniane statuetki ludzkie pochodzą ze stanowiska Pavlov I na Morawach, datowanego pomiędzy 25 a 23 tys. lat p.n.e. Cechuje je prostota wykonania, schematycznie zarysowana głowa, niekiedy z zaznaczeniem oczu, ale głównie z charakterystycznymi czterema pogrubieniami na czubku głowy (typ Wenus Westonickich). Inne, wykonane zarówno z gliny, kamienia, jak i ciosów mamuta, hematytu (np. Petřkovice u Ostravy, Pavlov, Dolní Věstonice – Morawy, Willendorf – Austria), mają głowę przeważnie dwustożkową, z kulistą twarzą pokrytą rzędami wypustek przypominających kulki winogron lub odcisk plecionki kosza (np. Willendorf, Pavlov, oraz stanowiska z terenów Rosji – Gagarino, Kostienki), albo w postaci trójkątów, zastępujących głowy stylizowanych postaci żeńskich (ryt z Předmosti; J. Svoboda 1999, s. 190–197; V. Podborský 2006, ryc. 5, 11, 13).

Z wytwórczością magdaleńskiej sztuki ruchomej związane są wyjątkowo schematycznie wykonane figurki z hematytu (Dzierżysław, gm. Kietrz – B. Ginter, M. Połtowicz 2002, s. 23), kości słoniowej i krzemienia (Wilczyce, gm. loco; J. Fiedorczuk, B. Bratlund, E. Kolstrup, R. Schild 2006, s. 97–98), gagatu (Petersfels w Niemczech, Monruz w Szwajcarii; G.C. Weniger 1989, s. 359nn.) oraz bursztynu (Dobraničevka na Ukrainie; L.A. Iakovleva 2001, s. 46).

Schematyczne przedstawianie głowy wynika, zdaniem L. McDermotta (1996, s. 237–238), z faktu, że kobiety same wykonywały wspomniane figurki i odwzorowywały najbardziej wyraziste partie własnego ciała, tj. piersi i brzuch. Jednocześnie nie bierze on pod uwagę okoliczności, że kobieta wykonująca figurkę mogła kopiować wizerunek innej kobiety lub też, że mogła poznać swój wygląd choćby przyglądając się własnemu odbiciu w wodzie. Dlatego większość badaczy skłania się ku hipotezie, że dokładne przedstawianie twarzy chroniło silne tabu (J. Svoboda 1999, s. 194).

Apogeum użytkowania figurek antropomorficznych, głównie żeńskich, przypada na okres neolitu, zwłaszcza na jego starszą część. Masowe ich występowanie odnotowywane jest na stanowiskach bliskowschodnich o tradycjach anatolijsko-bałkańskich (np. kultur Vinča), Cucuteni, Tripolje (N.B. Burdo 2010; M. Kaczanowska 2002, s. 55) oraz kultur kręgu naddunajskiego (Węgry, Słowacja, Austria, Morawy; V. Podobrský 2006, s. 132nn.). Zasięg ich bardziej zwartej występowania wygasa na linii Małopolski i Śląska, a na terenach Niziny Polskiej pojawiają się one sporadycznie. Pojedyncze egzemplarze, identyfikowane z osadnictwem społeczności wstęgowych, pochodzą z Kujaw i Wielkopolski, m.in. ze stanowisk: nr 3 w Przybranowie, gm. Aleksandrów Kujawski (L. Czerniak 1994, ryc. 14:3), nr 6 w Bodzi, gm. Lubanie (I. Sobkowiak-Tabaka, P. Bobrowski, A. Hurnowicz 2013, s. 69), oraz nr 21 w Lipnicy, gm. Szamotuły (A. Krzyszowski 2004, ryc. 4–5).

Ponadto z terenu Anatolii i południowo-wschodniej Europy, a zwłaszcza z Macedonii, znane są antropomorficzne modele domów, charakteryzujące się obecnością na szczycie długiej cylindrycznej twarzy ludzkiej, piersi, ramion lub brzucha kobiety w ciąży. Personifikują one zazwyczaj postaci kobiece, choć zdarzają się też modele, co do których określenie płci nie jest możliwe (G. Naumov 2010, s. 231–232).

Na stanowiskach z okresu młodszego neolitu: kultur pucharów lejkowatych czy amfor kulistych w środkowej Europie, plastyka figuralna odkrywana jest bardzo rzadko. Tego typu artefakty spotyka się również nieczęsto na stanowiskach społeczności kultury ceramiki sznurowej (A.P. Kowalski 2013, s. 246). Natomiast do zupełnych wyjątków należą gliniane figuralne przedstawienia postaci ludzkiej pochodzące ze stanowisk społeczności subneolitycznych środkowej Europy (B. Józwiak 2002, s. 72). Znacznie częściej wykonywano je z bursztynu (M. Gula 1977, s. 378nn.; R.F. Mazurowski 1983, s. 38–39); znane są także figurki zrobione z krzemienia (Nieborowa, gm. Chełm – T. Boroń, H. Królik, T. Kowalski 2011, s. 75–76).

Impulsem do włączenia się w trwającą od wielu lat dyskusję dotyczącą semantyki i funkcji antropomorficznej plastyki figuralnej jest odkrycie jednego z najliczniejszych obecnie na terenie ziem polskich zbioru tego typu artefaktów na stanowisku nr 150 w Raciborzu-Studziennej.

2. PLASTYKA FIGURALNA NA STANOWISKU W RACIBORZU-STUDZIENNEJ

Z Górnego Śląska znane były do tej pory cztery fragmentarycznie zachowane figurki żeńskie z Raciborza-Ocic¹. Odkryto je przed I wojną światową (J. Richter 1912, s. 36–38). Najlepiej zachowana figurka o wysokości około 10,5 cm i szerokości około 4 cm (brakuje głowy i części nóg) zalegała w warstwie kulturowej. Powierzchnia figurki (za wyjątkiem pośladków) została starannie wygładzona. Poniżej ramion, na obu bokach, znajdują się dwie wypustki oznaczające ręce. Na korpusie umieszczono dwa niewielkie guzki symbolizujące piersi oraz zaznaczono srom (J. Richter 1912, ryc. 28a, b).

Fragment drugiej figurki antropomorficznej, pochodzący ze zniszczonej jamy, to dość masywna noga z częścią pośladków. Okaz ma około 7,5 cm długości i około 3 cm szerokości na wysokości pośladków oraz około 1,5 cm przy stopie (J. Richter 1912, ryc. 30).

Kolejny przedmiot odkryty w spągu obiektu to sztabkowato uformowana, zwężająca się ku dołowi i zakończona zagiętą końcówką noga, o długości 11,3 cm. (J. Richter 1912, ryc. 31).

Ostatni okaz to korpus o długości 7,4 cm i szerokości około 4 cm, należący do stojącej figurki, której nogi zostały zaznaczone biegnącą wzdłuż bruzdą (J. Richter 1912, ryc. 29).

Dzięki badaniom ratowniczym podjętym na stanowisku nr 150 w Raciborzu-Studziennej (ryc. 1), prowadzonym w latach 2012–2013 w ramach projektu budowy suchego polderu na górnej Odrze, zbiór ten został powiększony o kolejnych 6 egzemplarzy (Aneks). Są to: zachowana w całości statuetka kobieca (okaz A), fragment korpusu z częściowo zachowanymi nogami figurki kobiecej (okaz B), „grzechotka” antropomorficzna (okaz C), 3 niewielkie fragmenty kolejnych figurek, tj. nogi (okaz D), stopy (okaz E) oraz ręki (okaz F). Dyspersję tych artefaktów na planie północno-wschodniej części osady zaprezentowano na ryc. 2.

2.1. CHRONOLOGIA

Sytuacja kulturowa na Górnym Śląsku w V tys. p.n.e. była bardzo skomplikowana. Obszar ten należałoby uznać za swego rodzaju tygiel kulturowy, w którym stykały się społeczności identyfikowane z różnymi jednostkami taksonomicznymi. Na atrakcyjnych dla ugrupowań rolniczych, lessopodobnych terenach Kotliny Raciborskiej, egzystowały społeczności grupy ocickiej kultury lendzielskiej, obok których rejestrowano elementy kultury malickiej (M. Kurgan-Przybylska 2013, s. 54–55).

Obszar ten był również intensywnie zasiedlany przez społeczności o „północnej” proveniencji, tj. kultury pucharów lejkowatych (M.E. Foltyn, E. Foltyn 2012, s. 64–91; M. Kurgan-Przybylska 2013, s. 54–55). Stan ten znajduje odzwierciedlenie w materiale źródłowym ze stanowiska w Racibórze-Studziennej, gdzie wytwory właśnie tej ostatniej jednostki kulturowej przeważają liczebnie, choć odkryto także

¹ Kilka fragmentów plastyki figuralnej pochodzi z części Górnego Śląska leżącej po stronie czechoskiej, ze stanowiska Velké Hoštice (V. Janák 1990, s. 33).



Ryc. 1. Racibórz-Studzienna, stan. 150. Położenie stanowiska
a – lokalizacja stanowiska na mapie Polski; b – zasięg stanowiska.

Opracowali P. Szejnoga i A. Tabaka

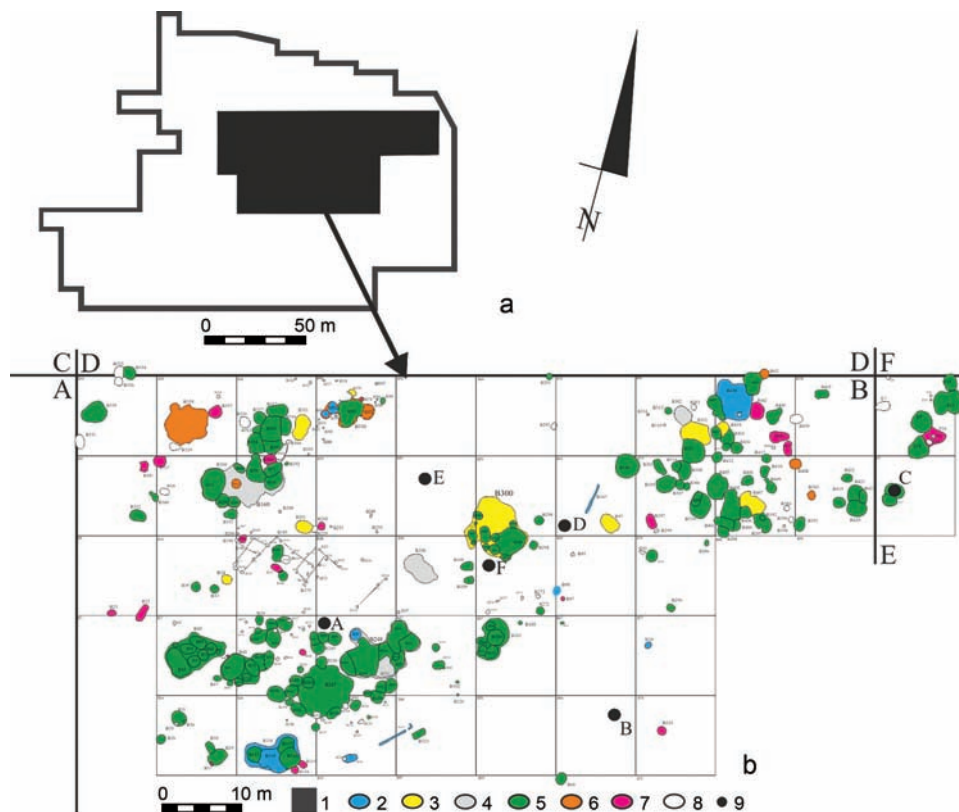
Fig. 1. Racibórz-Studzienna, site 150. Location of the site
a – location of the site on a map of Poland; b – extent of the site.

Prepared by P. Szejnoga and A. Tabaka

przedmioty wywodzące się ze środowiska lendzielskiego (grupa ocicka kultury lendzielskiej). Spora jest też grupa znalezisk, w tym przede wszystkim naczyń glinianych, niemających wyraźnych cech diagnostycznych, które tylko na podstawie technologii wykonania można ogólnie łączyć z neolitem, bez możliwości określenia związku z konkretną jednostką taksonomiczną.

Niemal wszystkie okazy zostały odkryte w warstwach akumulacyjnych występujących bezpośrednio pod humusem. Wyjątkiem jest grzechotka wydobyta z jamy E18. Wystąpiła ona jednak w stropowej partii tego obiektu. Istotnym składnikiem datującym, zarówno warstw akumulacyjnych, jak i wypełniska obiektu, były naczynia ceramiczne, z których większość wiązać należy z osadnictwem społeczności kultury pucharów lejkowatych lub ogólnie – neolitycznym². Jednak w sąsiedztwie

² W wyniku prowadzonej eksploracji wykopów, warstw akumulacyjnych i obiektów ze stanowiska w Raciborzu-Studziennej pozyskano ponad 60 tys. fragmentów ceramiki, w tym pokaźny zbiór kompletnych naczyń. Odkryto również bardzo liczne krzemienie (około 10 200 okazów), siekierki (48 wykonanych było z kamienia, a 7 z krzemienia) oraz 12 fragmentów toporków kamiennych.



Ryc. 2. Racibórz-Studzienna, stan. 150. Dyspersja obiektów i figurek antropomorficznych na stanowisku a – zbadana część stanowiska; b – dyspersja i chronologia obiektów oraz dyspersja figurek antropomorficznych; 1 – północno-wschodnia część osady; 2 – obiekty kultury lendzielskiej; 3 – obiekty kultury pucharów lejkowatych – faza starsza; 4 – obiekty kultury pucharów lejkowatych – faza młodsza; 5 – obiekty kultury pucharów lejkowatych; 6 – obiekty kultury lendzielskiej/obiekty kultury pucharów lejkowatych; 7 – obiekty neolityczne, bez szczegółowej chronologii; 8 – obiekty o nieokreślonej chronologii; 9 – figurki antropomorficzne.

Opracowali M. Anioła, A. Tabaka

Fig. 2. Racibórz-Studzienna, site 150. Distribution of features and anthropomorphic figurines on the site a – explored part of the site; b – distribution and chronology of anthropomorphic figurines; 1 – northeastern part of the settlement; 2 – features of Lengyel Culture; 3 – features of Funnel Beaker Culture – older phase; 4 – features of Funnel Beaker Culture – younger phase; 5 – features of Funnel Beaker Culture; 6 – features of Lengyel/Funnel Beaker Culture; 7 – Neolithic features without detailed chronology; 8 – features of unidentified chronology; 9 – anthropomorphic figurines.

Prepared by M. Anioła, A. Tabaka

wszystkich odkrytych figurek oraz grzechotki, rejestrowane były również obiekty i fragmenty naczyń związanych z wcześniejszym osadnictwem o tradycji wstęgowej, tj. kultury lendzielskiej (por. ryc. 2), i z tym właśnie etapem zasiedlenia stanowiska należy zapewne łączyć zdecydowaną większość omawianych przedmiotów.

Ujawniono też ponad 700 innych przedmiotów kamiennych, w tym fragmenty żaren, rozcieraczy, gładzików, płyt szlifierskich, oselek itp. Pozyskano również imponujący zbiór blisko 300 przęślików glinianych, szpilek i ciężarków tkackich oraz około 900 bryłek polepy (P. Borowski 2014, s. 11).

Bezpośrednie związki opisywanej tu plastyki figuralnej z najbardziej intensywnym na tym stanowisku osadnictwem kultury pucharów lejkowatych są najmniej czytelne. W plastyce figuralnej społeczności kultury pucharów lejkowatych dominują przede wszystkim wątki zoomorficzne. Najczęściej spotyka się sylwetkę barana w postaci figurek bądź zakończeń uch kubków. Wzrost znaczenia plastyki zoomorficznej w porównaniu z wcześniejszym osadnictwem można interpretować jako zwiększenie roli hodowli i zmiany jej charakteru oraz przemian w dziedzinie ideologii (M. Kaczanowska 2002, s. 59). Według A.P. Kowalskiego (2013, s. 246) związane jest to także ze zmianami w zakresie rytualnego wykorzystania figurek.

3. PRZEDMIOTY Z RACIBORZA-STUDZIENNEJ NA TLE PRZEDSTAWIEŃ FIGURALNYCH Z KRĘGU ANATOLIJSKO-BAŁKAŃSKIEGO

Antropomorficzna plastyka figuralna, a zwłaszcza przedstawienia żeńskie, jest niezwykle rozpowszechniona wśród społeczności neolitycznych na obszarze od Bliskiego Wschodu, przez Anatolię, Bałkany po kraje naddunajskie i środkową Europę, gdzie była szczególnie popularna w kulturach kręgu wstęgowego. Występuje tu całe bogactwo form przedstawień kobiecych w postaci stojącej, siedzącej, realistycznych i schematycznych z mniej lub bardziej wyróżnionymi elementami anatomicznymi i czytelnymi cechami płciowymi. Pod względem formalnym najbliższe analogie do opisywanych tu figurek odnajdujemy w kulturze Cucuteni-Tripolje (N.B. Burdo 2010). Szczególnie dotyczy to statuetki A oraz grzechotki – okaz C. W starszej fazie rozwoju tej kultury (A) odnaleźć można wyobrażenia kobiet, które przedstawiano najczęściej w pozycji siedzącej, z proporcjonalnym tułowiem, wydłużonymi biodrami i bardzo schematycznym wyobrażeniem głowy oraz ramion w postaci zaczątków – niewielkich wyrostków, tzw. *en bec d'oiseau* (L. Stratulat 2009, ryc. 13)³. Niektóre figurki miały ponadto zaznaczone piersi w postaci nakłuc, ornamentu lub niewielkich guzów. Nogi figurek były najczęściej złączone, zaznaczone płytkimi nacięciami (por. *Cucuteni...* 2009, s. 114, 115, 117, 120–121). Cechą charakterystyczną wyróżniającą figurki tej kultury było wyrażanie stroju lub jego elementów liniami rytymi⁴. Niemal identyczna, w porównaniu do opisywanej statuetki, pochodzi ze stanowiska Krásno (zachodnia Słowacja), należącego do zespołów typu Bajč-Retz, identyfikowanych zarówno z późnymi fazami rozwojowymi kultury lendzielskiej, jak i kultury pucharów lejkowatych (J. Pavúk 1981, ryc. 59).

Dalekie analogie do schematycznego przedstawienia głowy i ramion okazu A (ryc. 3; 4) z Raciborza-Studziennej odnaleźć można również w egipskiej kulturze Badari (L. Krzyżaniak 1980, s. 178, ryc. 22.2; K. Ciałowicz 2005, s. 39, ryc. 39).

³ Figurki kobiece ze schematycznie zaznaczonymi ramionami znane są także z kultury Körös, wyróżnionej na obszarach Węgier i Bałkanów (E. Bánffy, G. Goldman 2003, s. 113).

⁴ Korpus figurki antropomorficznej zdobionej liniami obrazującymi strój – „gorset”, nawiązujący wyraźnie do przedstawień figuralnych z ekumeny kultury trypolskiej, został także odkryty w Księgarniach Wielkich na Dolnym Śląsku (W. Fabisiak, P. Cholewa 2002, ryc. 1).

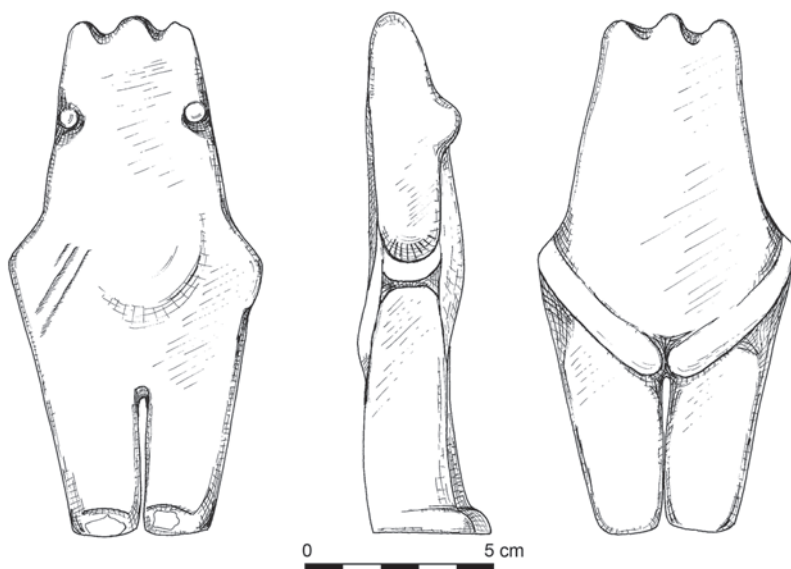


Ryc. 3. Racibórz-Studzienna, stan. 150. Statuetka A.

Fot. M. Jórdeczka

Fig. 3. Racibórz-Studzienna, site 150. Statuette A.

Photo M. Jórdeczka

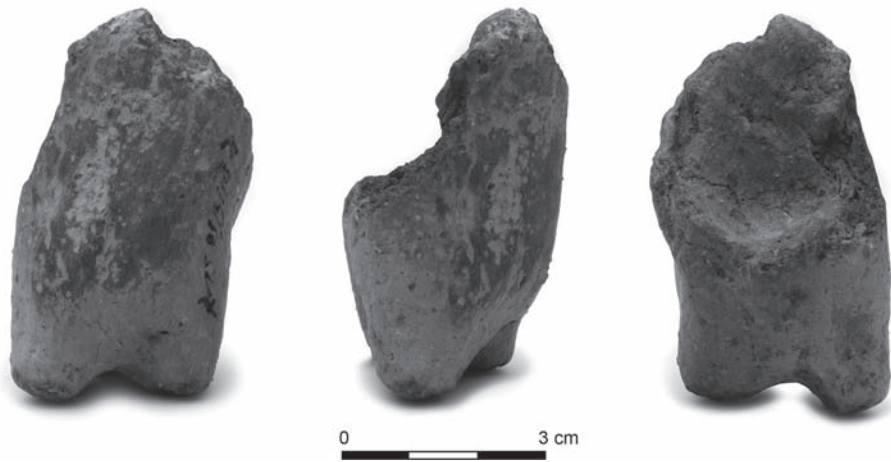


Ryc. 4. Racibórz-Studzienna, stan. 150. Statuetka A.

Rys. A. Zarzycka-Aniola

Fig. 4. Racibórz-Studzienna, site 150. Statuette A.

Drawing A. Zarzycka-Aniola



Ryc. 5. Racibórz-Studzienna, stan. 150. Figurka B (korpus).

Fot. M. Jórdeczka

Fig. 5. Racibórz-Studzienna, site 150. Figurine B (corpus).

Photo M. Jórdeczka



Ryc. 6. Racibórz-Studzienna, stan. 150. Grzechotka C.

Fot. M. Jórdeczka

Fig. 6. Racibórz-Studzienna, site 150. Rattle C.

Photo M. Jórdeczka

Podobne egzemplarze do przedmiotu C (ryc. 6) odnajdujemy również w zespołach kultury Cucuteni. Z grobu dziecka ze stanowiska Vykhatintsi (Mołdawia) pochodzi grzechotka w kształcie ciężarnej kobiety, datowana na późne fazy rozwojowe tej kultury (IV tys. p.n.e.; M. Gimbutas 1989, s. 204, ryc. 154).

Nie można jednoznacznie wykluczyć, że funkcję grzechotki pełniła zachowana fragmentarycznie figurka – okaz B z Raciborza-Studziennej (ryc. 5), która była pusta w środku.

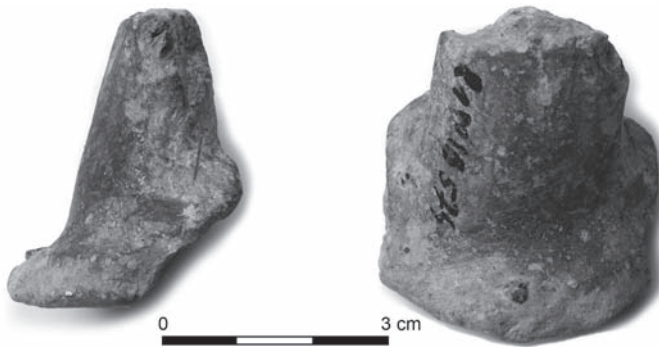


Ryc. 7. Racibórz-Studzienna, stan. 150. Figurka D (noga).

Fot. M. Jórdeczka

Fig. 7. Racibórz-Studzienna, site 150. Figurine D (leg).

Photo M. Jórdeczka



Ryc. 8. Racibórz-Studzienna, stan. 150. Figurka E (stopa).

Fot. M. Jórdeczka

Fig. 8. Racibórz-Studzienna, site 150. Figurine E (foot).

Photo M. Jórdeczka

Nieco odleglejszą analogię stanowi pochodząca ze stanowiska Poduri-Dealul Ghindaru (Rumunia) antropomorficzna figurka „matrony” ze schematycznie przedstawionymi głową i ramionami, wypełniona 25 małymi kulkami symbolizującymi prawdopodobnie embriony. Jest ona datowana na wczesne fazy rozwoju tej kultury (L. Stratulat 2009, ryc. 13; *Cucuteni...* 2009, s. 25).

Figurkę (bez głowy), zawierającą w swoim wnętrzu ziarna dziko rosnących roślin, datowaną na 2 poł. VII tys. p.n.e. odkryto także w tureckim Çatalöyük (I. Hodder 2003, ryc. 15).



Ryc. 9. Racibórz-Studzienna, stan. 150. Figurka F (ręka).

Fot. M. Jórdeczka

Fig. 9. Racibórz-Studzienna, site 150. Figurine F (arm).

Photo M. Jórdeczka

Pozostałe fragmenty figurek – okazy D-F (ryc. 7–9), znajdują analogie zarówno w obrębie kultury Cucuteni, m.in. na stanowisku Bilcze Złote (S. Źurcanu 2013, ryc. 143.6–8; 153.1–3), jak i na stanowiskach kultury lendzielskiej z terenu Moraw – m.in. Střelice, Hluboké Mašůvky, Tešetice-Kyjovice (V. Podborský 1983; E. Kazdová, P. Košťuřík, I. Rakovský 1994; J. Pavúk 2003). Z terenu Małopolski znanych jest kilka figurek kobiecych, zachowanych głównie w niewielkich fragmentach, pochodzących ze stanowisk społeczności grupy pleszowskiej tej kultury. Były to zazwyczaj dolne części tych przedmiotów (M. Kaczanowska 2002, s. 57; taż 2006, s. 46–48; A. Zastawny 2008, s. 64; A. Czekał-Zastawny, M.M. Przybyła 2012, s. 144), a jedyne fragmenty korpusów pochodzą z Krakowa-Nowej Huty-Pleszowa (M. Kaczanowska 2006, s. 47) oraz z Zakrzowca (P. Jarosz, T. Rodak 2006, s. 622, ryc. 3a).

Cechy charakterystyczne idoli kompleksu Cucuteni-Tripolje, przejawiające się m.in. przedstawianiem stroju lub jego elementów liniami rytmicznymi, zaobserwowano w północnych i na środkowych Morawach. Transmisja wzorców mogła więc następować na Śląsk za pośrednictwem środowiska morawskiego⁵. Część badaczy wpływy kulturowe widoczne w materiałach z Górnego Śląska, Moraw i Małopolski interpretuje wręcz jako niewielką falę migracyjną społeczności trypolskiej (V. Janák 1990, s. 30).

4. FUNKCJE I ZNACZENIE ANTROPOMORFICZNEJ PLASTYKI FIGURALNEJ

Próby wyjaśnienia różnic w treści wyobrażeń związanych z paleolitycznymi figurkami Venus a neolitycznymi przedstawieniami postaci kobiecej są dość karkołomne. Nie wiemy bowiem, jakie były pierwotne funkcje i znaczenia wspomnianych

⁵ Wspominany wyżej fragment figurki kobiecej z Raciborza-Ocic znajduje bezpośrednie odpowiedniki w figurkach pochodzących z Bánovec w zachodniej Słowacji (K. Czarniak 2012, s. 272).

wyobrażeń. Zdaniem H. Khüna (1958, s. 69–70, za Gedigą 2010, s. 64) dla człowieka paleolitu obraz istniejący i obrazowana rzeczywistość stanowiły nierozzerwalną jedność⁶, a figurki z neolitu są symbolami i nie wyrażają określonej rzeczywistości, lecz coś abstrakcyjnego. Według W. Torbrügge'a (1985, s. 14) jedynym elementem łączącym paleolityczne i neolityczne figurki kobiece jest nadmierne eksponowanie atrybutów kobiecości w tych pierwszych.

Jednoznaczne wytłumaczenie semiotyki neolitycznej plastyki antropomorficznej jest niezwykle trudne. Można jednak pokusić się o kilka generalnych spostrzeżeń.

Przykłady plastyki figuralnej postaci człowieka w neolicie mogą mieć związek z mityczną antropogenezą. Odnosi się to w szczególności do wytworów z gliny, które obrazują człowieka jako istotę wylepioną z mułu przez bogów (A.P. Kowalski 2010, 38–39⁷).

Egzemplifikację tego można odnaleźć w staroakadyjskim eposie o Gilgameszu⁸ (*Gilgamesz...*, s. 8) oraz biblijnym opisie stworzenia świata⁹. Obydwa teksty powstały w III i na przełomie III/II tys. p.n.e.

Upowszechnienie się rolnictwa oraz rozwój gospodarki wytwórczej we wczesnym neolicie sprzyjał rozwojowi kultu żeńskich bóstw – symbolu płodności. Większość neolitycznych przedstawień kobiecych odznacza się daleko posuniętą schematyzacją. Z kręgu anatolijsko-bałkańskiego pochodzą liczne figurki postaci kobiecych, często w pozycji siedzącej, ze słabo zaznaczoną twarzą i wyraźnie podkreślonymi biodrami, interpretowane jako wyobrażenie Wielkiej Matki. Przedstawienia stojącej nagiej kobiety mogą być natomiast wyobrażeniem kapłanki bądź tancerki.

Zdaniem J. Gąssowskiego (2008, s. 111–112) można wyodrębnić dwie zasadnicze konwencje przedstawień niosących różne treści. Pierwsza z nich odnosi się do wyobrażeń symbolizujących macierzyństwo i zarazem Wielką Matkę (tzw. matrony), a druga do grupy statuetek symbolizujących wątek erotyczny, kojarzących się z rzymską boginią Wenerą (łac. *Venus*)¹⁰.

M. Gimbutas (1989, s. 153, 201) uważała natomiast kobiece figurki za rzeczywiste boginie, których zadaniem była ochrona życia, dobrobytu, ogniska domowego, ciszy

⁶ Społeczeństwa archaiczne (przedfilozoficzne) nie myślały w sposób metaforyczny (A.P. Kowalski 2001, s. 148).

⁷ Jedna z nazw indoeuropejskich człowieka brzmi „dhǵhmon” – „ziemny”, nawiązując w ten sposób do przekazu mitycznego (J.P. Mallory, D.Q. Adams 1997, s. 366, za A.P. Kowalskim 2010, s. 38).

⁸ Gligamesz był legendarnym władcą sumeryjskiego miasta Uruk. W pochodzących z XXVI w. p.n.e. tekstach z Szuruppak jego imię poprzedzane było ideogramem „dingir”, co znaczy „bóg” w języku sumeryjskim. W zachowanym niemal w całości eposie o Gilgameszu z końca 2 tys. p.n.e., spisany na 12 tabliczkach odnalezionych w bibliotece króla Assurbanipala w Niniwie, był on przedstawiany w 2/3 w postaci boga, a w 1/3 człowieka. Jego rywalem, a później towarzyszem i przyjacielem był Enkidu, który został stworzony z gliny upuszczonej przez boginię Aruru na pustynię (S. Cinal 1996).

⁹ W *Księdze Rodzaju*, zawarty został ogólny opis stworzenia nieba i ziemi, po którym następuje szczegółowa relacja stworzenia świata zawarta w dwóch opisach (*Pismo Święte...*, Rozdz. 1.26–27, 2.7).

¹⁰ J. Gąssowski (2008, s. 112) sugeruje wyodrębnienie jeszcze jednego typu przedstawień, tzw. idoli wiolinowych, przypominających postać kobiety w długiej spódnicy lub sukni.

i spokoju. Pochodzące z kilku stanowisk antropomorficzne grzechotki nie były personifikacją bogiń, lecz przedmiotami magicznymi, których obrzędowe używanie miało zapewnić urodzaj i płodność¹¹.

Według A.P. Kowalskiego (2013, s. 247) dla wstęgowych wspólnot neolitycznych (o tradycji anatolijsko-bałkańskiej) satysfakcjonujące było wykonywanie plastyki z nietrwałych materiałów. Społeczności wczesnoneolityczne, żyjące według określonych cykli sezonowych, a w związku z tym nastawione na osiągnięcie doraźnych celów, korzystały z akcesoriów łatwo ulegających zniszczeniu. Podstawą czynności rytualnych w przypadku tych społeczności było nie tyle ich świadome podtrzymywanie, ile ich cykliczne aktualizowanie, reprodukowanie. Gliniane figurki stanowiły przedmioty odzwierciedlające uznawane wyobrażenia.

W trakcie badań często odkrywane są fragmenty figurek, które jak się przypuszcza, podlegały intencjonalnemu niszczeniu podczas sprawowania obrzędów, mających na celu zapewnienie płodności, łatwy poród przyszłej matce oraz regenerację Matki Ziemi (I. Kolistrkoska Nasteva 2007, s. 46). Według O. Höckmanna (1965, s. 22) sam sposób rozbijania figurek również podlegał ściśłemu rytuałowi, czego wynikiem jest odkrywanie określonych ich części. Wieloaspektową analizę powodów celowego rozdrabniania figurek zaprezentował G. Naumov (2010, s. 229–230). Było ono powiązane z symbolicznym traktowaniem ludzkiego ciała, występujące w procesie fragmentacji, podczas niektórych praktyk funeralnych. Tego typu obiektów używano w procesie komunikacji pomiędzy jednostkami i grupą społeczną. Ponadto figurki wykorzystywano w rytuałach przejścia, w momencie, kiedy zmianie ulegał status społeczny danej jednostki i przybierała ona nowy status. Części figurek mogły podlegać dystrybucji, nierzadko dalekosiężnej.

Hipotezom tym przeczy fakt reperacji niektórych statuetek (D. Kaufmann 1989). Bardzo liczne znaleziska fragmentów figurek w stosunku do nielicznych form całych mogą być także wynikiem stosowanej techniki ich wykonania, polegającej na osobnym przygotowywaniu wyobrażeń poszczególnych partii ciała, a następnie ich spajaniem przed wypaleniem (M. Kaczanowska 2006, s. 47).

¹¹ Uroczystości wotywnie oraz związane z podziękowaniem za zebrane polony znane są także z kręgu tradycji chrześcijańskiej. Obchodzonemu 2 lipca Świętu Matki Boskiej Jagodnej towarzyszyły ciekawe wierzenia i legendy. Kobiety, zwłaszcza ciężarne oraz te, którym w ostatnich latach zmarło dziecko, wierzyły dawniej, że jeśli do 2 lipca nie będą zbierać ani jeść jagód leśnych i polecać się modlitwie Matki Boskiej Jagodnej, to za jej przyczyną będą mogły wydać na świat potomstwo (B. Ogrodowska 2007, s. 214). Kulturowane w Polsce oraz wielu krajach Europy (m.in. Czechy, Niemcy – w Bawarii i Nadrenii, Estonia) Święto Matki Boskiej Zielnej wiąże się ze składaniem w ofierze płodów ziemi: ziół, kwiatów, zbóż, owoców i warzyw, które poświęcone w kościele nabierały magicznych i leczniczych właściwości (B. Ogrodowska 2007, s. 222). Wreszcie 8 września obchodzone jest Święto Narodzenia Najświętszej Maryi Panny. Z racji rozpoczynających się w tym czasie siewów ozimych jest ono również nazywane Świętem Matki Boskiej Siewnej. W tym dniu gospodarze wychodzili dawniej w pole z garstką poświęconego ziarna, wyluskanego z bukietu lub wieńca ofiarowanego na Święto Matki Boskiej Zielnej, i rzucali w glebę na krzyż, co miało zapewnić opiekę Najświętszej Panienci nad ozimimą (E. Ferenc 2010, s. 318–319).

5. ZAKOŃCZENIE

Neolityczne statuetki antropomorficzne i inne obiekty kultowe z Kotliny Karpackiej były zazwyczaj odkrywane w dobrze zdefiniowanych kontekstach archeologicznych – w domach lub jamach odpadkowych związanych z domostwami. W szczególności istotne dla interpretacji funkcji oraz znaczenia figurek ma ich występowanie w „kultowym” narożniku domostwa lub w pobliżu ogniska (E. Bánffy, G. Goldman 2003, s. 112). Z terenu Rumunii czy Anatolii znane są też nagromadzenia kilkunastu – kilkudziesięciu figurek (*Cucuteni...* 2009, s. 25; A. Mierzejewski 1981, ryc. 61), odkrywanych w obiektach kultowych lub swego rodzaju sanktuariach.

Wszystkie figurki z Raciborza, poza grzechotką pochodzącą ze stropowej partii obiektu o późniejszej chronologii, zostały odkryte w warstwie podglebia lub tzw. warstwie kulturowej. Wielokrotne zasiedlanie stanowiska w Raciborzu-Studziennej przez zróżnicowane genetycznie i chronologicznie społeczności neolityczne spowodowało, że pierwotny kontekst występowania analizowanych przedmiotów został istotnie zaburzony, w sposób uniemożliwiający nawet próbę częściowej jego rekonstrukcji (por. ryc. 2).

Biorąc pod uwagę zróżnicowane kategorie przedmiotów, z jakimi mamy do czynienia – cała figurka, części figurek (korpus, ręka, noga) i grzechotka – możemy sugerować, że są one pozostałościami zróżnicowanych praktyk obrzędowych społeczności identyfikowanych z tradycją neolitu naddunajskiego. Jednak ich charakter i złożoność, zwłaszcza w przypadku drastycznej redukcji pierwotnego kontekstu występowania, pozostanie tylko w sferze naszych domysłów.

W tym miejscu warto jeszcze raz podkreślić różnorodność zarówno form, jak i stanu zachowania figurek, stawiające omawiane stanowisko w kategorii wyjątkowych na terenie ziem polskich.

Korzystne położenie stanowiska w Raciborzu, na szlaku łączącym, poprzez Bramę Morawską, społeczności Europy południowo-wschodniej ze środkową, ułatwiało zapewne przenikanie różnych tradycji kulturowych, czego odzwierciedleniem są m.in. wyroby plastyki figuralnej, mające swoje analogie w środowisku anatolijsko-bałkańskim.

ANEKS

Poniższe zestawienie obejmuje zbiór sześciu okazów antropogenicznej plastyki figuralnej znalezionej w trakcie badań ratowniczych podjętych na stanowisku nr 150 w Raciborzu-Studziennej (ryc. 1), prowadzonych w latach 2012–2013 w ramach projektu budowy suchego polderu na górnej Odrze. Zestawienie zawiera podstawowe informacje dotyczące lokalizacji, kontekstu odkrycia zabytków i ich dyspersję w północno-wschodniej części osady (ryc. 2) oraz opis formalny z uwzględnieniem składu i jakości gliny. Jeśli przyjąć za cechę istotną dbałość o wykonanie plastyki figuralnej, to przedstawienia ludzkiej postaci podzielono na wykonane „artystycznie” statuetki i „amatorsko” figurki (S. Țurcanu 2013, s. 58). Opis wymiarów figurek wykonano według kryteriów metrycznych zaproponowanych przez V. Podborskiy'ego (1983) dla plastyki antropomorficznej kultury morawskiej ceramiki malowanej (tabela 1). Wszystkie zabytki

Tabela 1. Racibórz-Studzienna, stan. 150. Dane metryczne figurek
Table 1. Racibórz-Studzienna, site 150. Metrical data of the figurines

Okazy Wartości metryczne	Statuetka A	Figurka B	Grzechotka C	Figurka D*	Figurka E	Figurka F
Całkowita wysokość (V)	136 mm	–	47 mm	–	–	–
Wysokość głowy wraz z szyją (V3)	5 mm	–	11 mm	–	–	–
Wysokość pleców (V4)	52 mm	–	15 mm	–	–	–
Wysokość miednicy (V5)	37 mm	37 mm	–	–	–	–
Wysokość nóg (V6)	42 mm	–	–	67 mm	46 mm?	–
Wysokość dolnej części ciała (V7= V5+V6)	79 mm	–	21 mm	–	–	–
Największa szerokość równa szerokości bioder (sz)	66 mm	32 mm	37 mm**	–	–	–
Szerokość głowy (sz2)	8 mm	–	17 mm	–	–	–
Szerokość ramion (sz3)	34 mm	–	35 mm	–	–	–
Szerokość w pasie (sz4)	50 mm	30 mm	17 mm	–	–	–
Szerokość stóp (sz5)	36 mm	–	–	23 mm	25 mm	–
Największa grubość na wysokości bioder, mierzona w profilu (T1)	27 mm	32 mm	32 mm	–	–	–
Grubość głowy (T2)	10 mm	–	17 mm	–	–	–
Grubość w pasie (T4)	25 mm	–	19 mm	–	–	–
Rozmiar stopy (T5)	29 mm	–	–	22 mm	–	–

Objaśnienia: * w przypadku figurki D są to wymiary części zachowanych; ** w przypadku grzechotki C największa szerokość znajdowała się w jej dolnej części.

Explanation: * partly preserved dimensions in the case of figurine D; ** in the case of rattle C, the greatest width was in the lower part.

w obecnej chwili znajdują się w Ośrodku Studiów Pradziejowych i Średniowiecznych Instytutu Archeologii i Etnologii PAN w Poznaniu, a docelowo z końcem 2014 zostaną przekazane do Muzeum w Raciborzu.

1. Statuetka A (ryc. 3 i 4)

Lokalizacja: pozyskano ją w trakcie eksploracji głębokiej antropogenizowanej warstwy podglebia („warstwy kulturowej”), znajdującej się w środkowej części stanowiska (wykop B37), w strefie pomiędzy kompleksem jam gospodarczych a przestrzenią występowania dołków posłupowych, stanowiących prawdopodobnie relikty budynku naziemnego (ryc. 2).

Opis: jest to kompletna statuetka charakteryzująca się sześciokątnym kształtem frontальnym, w profilu mająca przekrój płaski, ze względu na zwężającą się część górną zbliżoną do rombu. Zarówno głowa, jak i ramiona przedstawione zostały symbolicznie, jako trzy mniej więcej stożkowe wyrostki umieszczone na górze figurki. Poniżej, w górnej części korpusu, tuż przy brzegach uformowane zostały dwa podobnej wielkości i kształtu guzki symbolizujące piersi. Ramiona wraz z górną częścią ciała aż do pasa tworzyły dwie rozchodzące się równomiernie linie. Poniżej ukształtowano nieznaczne rozszerzenia, kończące się w największej szerokości bioder, od której statuetka zwężała się równomiernie ku stopom. Z przodu, na wysokości bioder, zaznaczono nieznacznie wypukły brzuch, z tyłu natomiast uformowano dwa wałkowate zgrubienia, schodzące

się skośnie od największej szerokości bioder do pachwiny, symbolizujące pośladki. Nogi miały przekrój prostokątny, podobnie jak stopy, których wyodrębnienie widoczne jest w profilu. Tę „pełną w środku” figurkę wykonano z gliny z domieszką mineralną drobnego tłucznia i niewielkiej ilości miki. Masa ceramiczna była dobrej jakości i dobrze wypalona. Jej faktura była gładka, raczej równa, z widocznymi na zewnątrz ziarnami domieszki. Powierzchnia zewnętrzna była barwy ciemnoszarej, w przełomie natomiast widoczny jest kolor ceglasty.

2. Fragment figurki B (ryc. 5)

Lokalizacja: znaleziono ją również w „warstwie kulturowej”, około 40 m na południowy wschód od statuetki A, w strefie z jednej strony licznego występowania zabytków ruchomych, a z drugiej wyraźnego rozrzedzenia obiektów ziemnych (wykop B66).

Opis: z przodu był to fragment zachowany od podbrzusza, do górnej części nóg. W części tej dopatrzeć się można słabo zaznaczonego wzgórka łonowego. Z tyłu – spora część pleców, biodra oraz górna część nóg. Trudno wnioskować o frontalnym kształcie figurki. Omawiany fragment, ze względu na słabo wyodrębnione biodra, zbliżony jest do prostokąta, w profilu natomiast, na wysokości bioder, jego przekrój określić można jako kolisty. Figurka była pusta w środku. Można przypuszczać, że pełniła ona funkcję grzechotki, podobnie jak okaz C.

Wykonano ją z gliny z małą ilością domieszki mineralnej tłucznia i miki, prawdopodobnie też domieszki roślinnej. Jakość wykonania była gorsza niż w przypadku pierwszej statuetki. Powierzchnia zewnętrzna była nierówna, z wystającymi ziarnami domieszki, być może ze względu na nienajlepszy stan zachowania miała częściowo szorstki charakter. Jej barwa była różnicowana, od ciemnoszarej po jasnobrązową.

3. Grzechotka C (ryc. 6)

Lokalizacja: obiekt E18, w którego stropowych partiach znaleziono opisywany zabytek, wystąpił w miejscu w koncentracji kilku jam, w części północno-wschodniej osady (por. ryc. 2).

Opis: okaz będący zapewne grzechotką był zamknięty na wysokości szyjki. Ma ona gruszkowaty kształt, z największą wydętością brzuśca umieszczoną powyżej dna. Lękkowatą szyjkę interpretować można jako symbolicznie ukształtowaną głowę. Poniżej, na wysokości walcowatego korpusu, umieszczono trójkatne uszka, przywodzące na myśl ręce zgięte w łokciach i oparte na biodrach. Od nasady uszek stożkowato rozchodziła się dolna część grzechotki, zakończona dnem w kształcie wycinka kuli, przypominająca suknię zakrywającą biodra i nogi. Figurka nie ma uformowanych ani atrybutów płciowych, ani nóg. Jest pusta w środku w dolnej części. Zapewne stanowiła rodzaj zamkniętego pojemnika, w którym najprawdopodobniej umieszczono niewielkich rozmiarów gliniane kuleczki, bądź ziarenka. Niestety uszkodzenie okazu uniemożliwia określenie jakiego rodzaju materiał znajdował się w środku. Grzechotkę wykonano z masy ceramicznej z domieszką organiczną oraz nieznaną ilością tłucznia. Jakość wykonania nie była najlepsza, a powierzchnia zewnętrzna szorstka i nierówna. Barwa powierzchni była nierównomierna, przeważnie jednak kremowa z szarymi plamami.

4. Fragment figurki D (ryc. 7)

Lokalizacja: okaz pozyskano w trakcie eksploracji pierwszej warstwy mechanicznej antropogenizowanego podglebia, na wykopie B69, w odległości około 35 m na północny wschód od figurki A (ryc. 2).

Opis: opisywany fragment figurki antropomorficznej to zapewne noga. Przedmiot ten kształtem zbliżony był do walca o kolistym przekroju poprzecznym. Stopę utworzono poprzez rozszerzenie z jednej strony, zaczynające się mniej więcej na $\frac{1}{4}$ wysokości. Opisywany fragment wykonany był z masy ceramicznej z domieszką drobnego tłucznia i miki. Jakość wykonania była podobna jak w przypadku grzechotki C. Pierwotnie powierzchnia zewnętrzna była gładka, o barwie beżowej.

5. Fragment figurki E (ryc. 8)

Lokalizacja: okaz znaleziono w obrębie wykopu B49a.

Opis: fragment przypomina stopę, a najbardziej prawdopodobnie przednią jej część, od której skośnie ku górze odchodziła owalna w przekroju noga. Przedmiot ten wykonany był z masy ceramicznej z niewielką ilością tłuczni, szamotu i być może domieszki roślinnej. Jakość wykonania była dość dobra, a powierzchnia zewnętrzna gładka, barwy brązowoszarej.

6. Fragment figurki F (ryc. 9)

Lokalizacja: przedmiot odkryto w wykopie B58a, w niedalekim sąsiedztwie „figurek” D i E (ryc. 2).

Opis: znaleziony okaz to przypuszczalnie fragment ręki. Miała ona kształt walca o rozdwojonym zakończeniu. Przedmiot wykonano z gliny z małą ilością domieszki mineralnej tłuczni oraz prawdopodobnie też domieszki roślinnej. Powierzchnia zewnętrzna jest gładka i nierówna. Ma barwę jasnobrązową.

WYKAZ CYTOWANEJ LITERATURY

Źródła

- Gilgamesz...* — *Gilgamesz. Powieść starobabilońska*, przełożył J. Wittlin. Czternastoma wizerunkami ozdobił M. Żuławski, Warszawa 1987.
- Pismo Święte...* — *Pismo Święte Starego i Nowego Testamentu. Biblia Tysiąclecia*, wyd. IV, opracował Zespół Biblistów Polskich, Poznań 1996.

Opracowania

- Bánffy E., Goldman G.
2003 *Neolithic beliefs*, [w:] *Hungarian archaeology at the turn of the millennium*, Budapest, s. 112–117.
- Bobrowski P.
2014 *Wstęp*, [w:] *Racibórz, stanowisko 150. Badania archeologiczne na terenie „Zbiornika Przeciwpowodziowego Racibórz Dolny na rzece Odrze, województwo śląskie (Polder)”*, t. II, P. Bobrowski, B. Gediga, D. Minta-Tworzowska, J. Piekalski red., Poznań–Wrocław, s. 11–12.
- Boroń T., Królik H., Kowalski T.
2011 *Antropomorficzna plastyka figuralna krzemiana i kościana w społecznościach pradziejowych z ziem polskich*, „Archeologia Polski, t. 56, z. 1–2, s. 65–88.
- Burdo N.B.
2010 *Realističeskââ plastika Tripolâ-Kukuten': sistematizaciâ, tipologiâ, interpretaciâ*, „Stratum plus”, nr 2, s. 123–167.
- Ciałowicz K.
2005 *Początki cywilizacji na Bliskim Wschodzie*, [w:] *Stary i nowy świat. Od „rewolucji” neolitycznej do podbojów Aleksandra Wielkiego*, J. Śliwa red., Warszawa, s. 7–95.
- Cinal S.
1996 *Enkidu, Gilgamesz*, [w:] *Bogowie, demony, herosi. Leksykon*, Z. Pasek red., Kraków, s. 130, 151–152.

Cucuteni....

2009 *Cucuteni Culture art and religion/Kultura Cucuteni, sztuka i religia*, Suceava.

Czarniak K.

2012 *Młodsze kultury cyklu naddunajskiego w Polsce południowo-zachodniej*, Szczecin–Wrocław.

Czerniak L.

1994 *Wczesny i środkowy okres neolitu na Kujawach*, Poznań.

Czekaj-Zastawny A., Przybyła M.M.

2012 *Modlniczka 2, powiat krakowski – cmentarzysko kultury ceramiki wstęgowej rytej i osady neolityczne*, *Via Archaeologica. Źródła z badań wykopaliskowych na trasie autostrady A4 w Małopolsce*, Kraków.

Fabisiak W., Cholewa P.

2002 *Plastyka antropomorficzna z osady kultury lendzielskiej w Księginicach Wielkich, pow. Strzelin*, „Śląskie Sprawozdania Archeologiczne”, t. 44, s. 171–176.

Ferenc E.

2010 *Polskie tradycje świąteczne*, Poznań.

Fiedorczyk J., Bratlund B., Kolstrup E., Schild R.

2007 *Late Magdalenian feminine flint plaquettes from Poland*, „Antiquity”, t. 81, s. 97–105.

Foltyn M.E., Foltyn E.

2012 *Ziemie Górnego Śląska od epoki kamienia do wczesnego średniowiecza*, Łódź.

Gąsowski J.

2008 *Prahistoria sztuki*, Warszawa.

Gediga B.

2010 *Przejawy antropomorfizacji w sztuce pradziejowej*, [w:] *Estetyka w archeologii. Antropomorfizacje w pradziejach i starożytności*, E. Bugaj, A.P. Kowalski red., Poznań, s. 47–82.

Gimbutas M.

1989 *The goddesses and gods of old Europe, 6500–3500 B.C. Myths and cult images*, London.

Ginter B., Połtowicz M.

2002 *Sztuka ruchoma z magdaleńskiego stanowiska w Dzierżysławiu na Dolnym Śląsku*, [w:] *Sztuka pradziejowa ziem polskich. Katalog wystawy*, Poznań, s. 22–29.

Gula M.

1977 *Bursztynowa plastyka figuralna epoki kamienia w Polsce*, „Archeologia Polski”, t. 22, z. 2, s. 369–387.

Höckmann O.

1965 *Menschliche Darstellungen in der bandkeramischen Kultur*, *Jahrbuch des Römisch-Germanischen Zentralmuseums Mainz*, R. 12, s. 1–34.

Hodder I.

2003 *Köyden kente. Yakındoğuda İlk Yerleşimler. Ufuk Esin'e Armağan. From village to cities. Early villages in the Near East. Studies presented to Ufuk Esin*, M. Özdoğan, H. Hauptmann, N. Başgelen red., İstanbul, s. 155–161.

Iakovleva L.A.

2001 *Les habitats en os de mammoth des chasseurs paléolithiques d'Ukraine*, „Dossiers d'Archéologie”, nr 226, s. 36–48.

Janák V.

1990 *Východoevropské elementy v lengelské antropomorfini plastyce na Moravě a ve Slezku*, [w:] *Pravěké a Slovanské osídlení Moravy (Sborník Josefu Poulíkovi k 80. narozeninám)*, V. Nekuda, M. Čížmář, J. Unger red., Brno, s. 26–37.

Jarosz P., Rodak T.

- 2006 *Sprawozdanie z ratowniczych badań wykopaliskowych na stanowiskach 6 i 7 Zakrzowcu, gm. Niepołomice, woj. małopolskie*, [w:] *Raport 2003–2004*, t. 2, *Wstępne wyniki konserwatorskich badań archeologicznych w strefie budowy autostrad w Polsce za lata 2003–2004*, Z. Bukowski, M. Gierlach red., Warszawa, s. 619–634.

Józwia k B.

- 2002 *Fragment figurki antropomorficznej z Krzywosądza, woj. kujawsko-pomorskie, jako przykład plastyki figuralnej społeczeństw subneolitycznych*, [w:] *Sztuka pradziejowa ziem polskich. Katalog wystawy*, Poznań, s. 72–76.

Kaczanowska M.

- 2002 *Uwagi o sztuce społeczeństw neolitycznych*, [w:] *Sztuka pradziejowa ziem polskich. Katalog wystawy*, Poznań, s. 55–60.
- 2006 *Środkowa faza rozwoju kultury lendzielskiej w Małopolsce – grupa pleszowsko-modlnicka*, [w:] *Dziedzictwo cywilizacji naddunajskich: Małopolska na przełomie epoki kamienia i miedzi*, M. Kaczanowska red., Kraków, s. 37–57.

Kaufmann D.

- 1989 *Kultische Äußerungen im Frühneolithikum des Elbe-Saale-Gebietes*, [w:] *Religion und Kult in ur- und frühgeschichtlicher Zeit*, F. Schlette, D. Kaufmann red., Berlin, s. 111–139.

Kazdová E., Košťuřík P., Rakovský I.

- 1994 *Der gegenwärtige Forschungsstand der Kultur mit mährischer bemalter Keramik*, [w:] *Internationales Symposium über die Lengyel-Kultur 1888–1988*, Brno–Łódź, s. 131–155.

Kolistrkoska Nasteva I.

- 2007 *Prehistoric Macedonian Figurines*, *Macedonian Affairs. Analyses of Macedonian Politics, Economy and Society*, t. 6, nr 1, Skopje, s. 39–48.

Kowalski A. P.

- 2001 *Myślenie przedfilozoficzne*, Poznań.
- 2010 *Kulturoznawczo-estetyczna interpretacja antropomorfizacji w sztuce prehistorycznej*, [w:] *Estetyka w archeologii. Antropomorfizacje w pradziejach i starożytności*, E. Bugaj, A.P. Kowalski red., Poznań, s. 35–45.
- 2013 *Mit a piękno. Z badań nad pochodzeniem sztuki*, Bydgoszcz.

Krzyszowski A.

- 2004 *Wczesnoneolityczne figurki antropomorficzne na przykładzie nowego znaleziska z Lipnicy w województwie wielkopolskim*, „*Folia Praehistorica Posnaniensia*”, t. 12, s. 65–79.

Krzyżaniak L.

- 1980 *Egipt przed piramidami*, Warszawa.

Kurgan-Przybylska M.

- 2013 *Neolit*, [w:] *Archeologia. Górny Śląsk*, Katowice, s. 47–76.

Kühn H.

- 1958 *Kunst Alteuropa*, Stuttgart.

Mallory J.P., Adams D.Q.

- 1997 *Encyclopedia of Indo-European Culture*, London–Chicago.

Mazurowski R.F.

- 1983 *Bursztyn w epoce kamienia na ziemiach polskich*, „*Materiały Starożytne i Wczesnośredniowieczne*”, t. 5, s. 7–130.

- McDermott L.R.
1996 *Self-representation in Upper Paleolithic female figurines*, „Current Anthropology”, t. 37, s. 227–275.
- Mierzejewski A.
1981 *Sztuka starożytnego Wschodu II*, Warszawa.
- Naumov G.
2010 *Neolithic anthropocentrism: the principles of imagery and symbolic manifestation of corporeality in the Balkans*, „Documenta Praehistorica”, 37, s. 227–238.
- Ogrodowska B.
2007 *Polskie obrzędy i zwyczaje doroczne*, Warszawa.
- Pavúk J.
1981 *Umění a život doby kamenné*, Tatran.
2003 *Menschliche Toefiguren der Lengyel-Kultur aus der Slowakei*, [w:] *Mergenrot der Kulturen. Festschrift für Nándor Kalicz zum 75 Geburtstag*, E. Jarem, P. Raczky red., Budapest, s. 311–325.
- Podborský V.
1983 *K metodyce a možnostem studia plastiky lidu s moravskou malovanou keramikou figurální*, Sborník Prací Filozofické Fakulty Brněnské Univerzity Studia Minora Facultatis Philosophicae Universitatis Brunensis, E28, Brno, s. 7–93.
2006 *Náboženství pravěkých Evropanů*, Brno.
- Richter J.
1912 *Ausgrabungen in Ottitz bei Ratibor*, „Schlesiens Vorzeit in Bild und Schrift. Zeitschrift des Vereins für das Museum Schlesischer Altertümer: Jahrbuch des Schlesischen Museums für Kunstgewerbe und Altertümer”, t. 6, s. 33–38.
- Sobkowiak-Tabaka I., Bobrowski P., Hurnowicz A.
2013 *Bodzia, stan. 6. Osadnictwo społeczności kultury późnej ceramiki wstęgowej*, [w:] *Bodzia, stan. 6, Witoldowo, stan. 1, Śliwkowo, stan. 4. Archeologiczne badania ratownicze na trasie autostrady A1 w woj. kujawsko-pomorskim*, W. Kaczor, M. Żółkiewski red., Poznań, s. 51–145.
- Svoboda J.
1999 *Čas lovců*, Brno.
- Stratulat L.
2009 *Cucuteni. A great civilization of the prehistoric world*, Iași.
- Torbrügge W.
1985 *Bemerkungen über Idole und Voyive*, [w:] *Idole. Frühe Götterbilder und Opfergaben. Ausstellungskataloge der prähistorischen Staatssammlung 12*, Mainz am Rhein, s. 7–17.
- Țurcanu S.
2013 *Antropomorphic and zoomorphic plastic art*, [w:] *Bilcze Złote. Materials of the Tripolye culture from the Werteba and Ogród sites*, S. Kadrow red., Kraków, s. 53–85.
- Weniger G.C.
1989 *The Magdalenian in Western Central Europe: Settlement Pattern and Regionality*, „Journal of World Prehistory”, t. 3, z. 3, s. 323–372.
- Zastawny A.
2008 *Neolityczna plastyka gliniana ze stanowiska 3 w Dąbrowie, gm. Kłaj*, [w:] *Młodsza epoka kamienia – wybrane znaleziska*, Via Archaeologica. Źródła z badań wykopaliskowych na trasie autostrady A4 w Małopolsce, J. Chochorowski red., Kraków, s. 57–68.

IWONA SOBKOWIAK-TABAKA, PRZEMYSŁAW BOBROWSKI,
MAŁGORZATA KURGAN-PRZYBYLSKA, MAREK ANIOŁA

EXPRESSIONS OF SPIRITUALITY IN THE NEOLITHIC.
ANTHROPOMORPHIC FIGURAL ARTS FROM RACIBÓRZ-STUZIENNA

S u m m a r y

Production traditions for anthropomorphic clay figures reach back to the Upper Paleolithic. The oldest examples, dated to between 25,000 and 23,000 years BC, come from the site of Pavlov I in Moravia. Their popularity, of female figurines in particular, peaked in the Neolithic, especially in the older phase of the age. A massive presence of these figurines has been noted on Near Eastern sites of the Anatolian-Balkan traditions (e.g., Vinča, Cucuteni, Tripolye cultures) and the cultures of the Danubian zone (Hungary, Slovakia, Moravia), Małopolska (Lesser Poland) and Silesia mark the limits of the area in which such figurines are found in greater concentrations; in the Polish Plain they are all but sporadic.

Archaeological rescue excavations in 2012–2013 on site 150 in Racibórz-Stuzienna (Fig. 1) yielded a set of six anthropomorphic figurines (Fig. 2): a complete female statuette (A) – Figs 3, 4; fragment of the body of a female figurine with partly preserved legs (B) – Fig. 5; anthropomorphic rattle (C) – Fig. 6; and three small fragments of figurines, that is, leg (D) – Fig. 7, foot (E) – Fig. 8; and most probably an arm (F) – Fig. 9 (Table 1). The set is among the most numerous groups of anthropomorphic figurines recorded from a single site in Poland.

Practically all specimens were discovered in accumulation layers directly under the humus deposit. The one exception is the rattle (C), which was discovered inside a pit (feature E18), albeit in the upper parts of the fill. Ceramic vessels were an important dating component of the accumulation layers, as well as of the fill of the feature. Most of the pottery should be associated with Funnel Beaker Culture or more generally Neolithic settlement. Objects and vessel fragments connected with Lengyel culture, an earlier manifestation of the Linear Pottery tradition, were found in the neighborhood of the figurines as well, indicating that they should be linked to the earlier occupational phase on the site.

Direct ties between the figurines and the most intensive occupation on the site connected with the Funnel Beaker Culture are relatively the least legible. Zoomorphic themes were dominant in the figural arts of this period, most often ram figures, either independent or as beaker handle terminals. It is interpreted as proof of the growing importance of animal husbandry and changes occurring in this domain, as well as deeper ideological change.

Anthropomorphic figural arts, especially female representations, were extremely common in Neolithic societies in the Near East, from Anatolia and the Balkans to the Danubian lands and Central Europe. In formal terms, the nearest parallels to the presented figurines come from the Cucuteni-Tripolye culture, especially statuette A and the rattle (C). Partly preserved specimen B, hollow inside, could have also been a rattle. Distant parallels for a schematic representation of the head and arms can be found also in the Egyptian Badari Culture. The remaining fragments of figurines, specimens D-F, find parallels in objects from the Cucuteni culture, as well as sites from the Lengyel sphere, that is, from Małopolska and Moravia.

Cultural models from the Cucuteni ecumene could have been transferred to Silesia via Moravia. Indeed, some researchers tend to interpret the cultural influence observed in assemblages from Upper Silesia, Moravia and Małopolska as evidence for a small Tripolyan Culture migration wave.

Despite the considerable difficulties in arriving at a coherent understanding of the semiotics of Neolithic anthropomorphic figural arts, a few general observations are in order. Human figures in the Neolithic, especially made of clay, may be connected with mythical anthropogenesis. The clay images picture man as a being formed of clay by the gods, as illustrated by the Old Akkadian epic poem about Gilgamesh and the Biblical description of creation. The spread of agriculture and the development of a production economy in the early Neolithic favored the emergence of cults centered

around female deity as fertility symbols. Most of the Neolithic female figurines were characterized by a deeply schematic quality. Numerous figures from the Anatolian-Balkan milieu show a female, often in sitting position, with weakly distinguished facial features and distinct hips, interpreted as images of the Great Mother. M. Gimbutas considered the female figurines as real goddesses charged with the protection of life, prosperity, the hearth, tranquility and order. The anthropomorphic rattles originating from a few sites were not personifications of the goddess, but magical objects, the ritual use of which was intended to ensure fertility and a good harvest.

Fragmentary figurines discovered in archaeological excavations were presumably intentionally destroyed during cultic rituals meant to ensure fertility, easy birth and regeneration of Mother Earth. Extremely numerous fragmentary figures compared to the few complete examples could be proof also of a specific production technology based on producing separately representations of different parts of the body and joining them together before firing.

Neolithic anthropomorphic figurines and other cult objects from the Carpathian valley were usually found in well defined archaeological contexts, in houses or refuse pits connected with houses. At Racibórz-Studzienna, multiple occupation of the site by genetically and chronologically differentiated Neolithic societies has resulted in significantly disturbed contexts of the analyzed figurines, making even a partial reconstruction impossible. The presence of different artifact categories – whole figures, parts (trunk arm, leg) and rattles – suggest differentiated ritual practices of a group identified with the Danubian Neolithic. Their nature and complexity, especially in the face of a drastic reduction of the original context of the finds, is presumptuous.

These objects and their localization have been presented in the Appendix.

Translated by Iwona Zych

Adresy Autorów:

Dr Iwona Sobkowiak-Tabaka
Dr Przemysław Bobrowski
Ośrodek Studiów Pradziejowych i Średniowiecznych
Instytut Archeologii i Etnologii PAN
ul. Rubież 46
61-612 Poznań
iwona.sobkowiak@iaepan.poznan.pl
przemyslaw.bobrowski@iaepan.poznan.pl

Mgr Małgorzata Kurgan-Przybylska
Muzeum Śląskie
al. W. Korfantego 3
40-005 Katowice
m.przybylska@muzeumslaskie.pl

Mgr Marek Anioła
ul. Sikorskiego 19
62-022 Mosina
marek-aniola@wp.pl

