

## Zachowania wyborcze mieszkańców polskiej wsi

*Electoral behaviour of Poland's rural population*

**JERZY BAŃSKI, MARIUSZ KOWALSKI, MARCIN MAZUR**

Instytut Geografii i Przestrzennego Zagospodarowania im. S. Leszczyckiego PAN,  
00-818 Warszawa, ul. Twarda 51/55

jbanki@twarda.pan.pl mar.kow@twarda.pan.pl m.mazur@twarda.pan.pl

**Zarys treści.** Celem opracowania jest diagnoza przestrzennego zróżnicowania zachowań wyborczych na wsi w Polsce oraz określenie dynamiki i kierunków zmian tych zachowań w okresie demokratyzacji życia publicznego i urynkowienia gospodarki. Wszystkie partie polityczne pogrupowano w cztery opcje: lewicową i prawicową oraz elitarystyczną i ludową. Dwie pierwsze tworzą oś podziału ideologicznego, pozostałe oś podziału społeczno-gospodarczego.

W opracowaniu identyfikowane są też czynniki różnicujące regionalne preferencje wyborcze mieszkańców wsi. Badaniom poddano wyniki wyborów do parlamentu w okresie 1993–2007.

**Słowa kluczowe:** wybory parlamentarne, obszary wiejskie, Polska.

### Wstęp

Przemiany polityczno-gospodarcze rozpoczęte około 20 lat temu stały się początkiem transformacji krajów postkomunistycznych z gospodarki socjalistycznej – centralnie sterowanej, do rynkowej – liberalnej i otwartej na procesy globalne. Towarzyszyły temu dynamiczne zjawiska polityczne i społeczne, których kulminacyjnym punktem było wstąpienie większości krajów Europy Środkowo-Wschodniej do NATO i Unii Europejskiej.

Po blisko półwiecznym zniewoleniu przez różne odmiany i fazy systemu komunistycznego, społeczeństwa krajów w tej części kontynentu odzyskały pełną wolność i mogły wreszcie zdecydować o własnej przyszłości. Demokratyzacja życia indywidualnego i publicznego przejawiała się między innymi wolnością tworzenia podmiotów politycznych, społecznych i gospodarczych oraz samorządnością i wolnością wyborów.

Badania M. Howarda (2002) wykazały, że zainteresowanie polityką i zaangażowanie w działalność polityczną obywateli krajów Europy Środkowej i Wschodniej jest dużo mniejsze niż mieszkańców Europy Zachodniej. Również zacho-

wania wyborcze charakteryzuje pewna specyfika i odmienność od zachowań wyborczych mieszkańców Europy Zachodniej. Według A. Robertsa (2008), w krajach przechodzących okres transformacji z reżimu autorytarnego (gospodarki centralnie sterowanej) do demokracji (gospodarki rynkowej) preferencje wyborcze obywateli mają bardziej polityczny niż ekonomiczny charakter. Potwierdzają to wyniki wyborów w Polsce, w których rodowód i typ partii miał w pierwszym okresie przemian dużo większe znaczenie w preferencjach wyborców niż ich ekonomiczne propozycje i osiągnięcia (Powers i Cox, 1997). Z czasem sympatie wyborców zaczynają ogniskować się na sytuacji ekonomicznej, stającej się ostatecznie najważniejszym czynnikiem zachowań wyborczych (Roberts, 2008).

Badacze zauważają też, że w wyborach okresu transformacji uwidocznia się wyraźny polityczny podział na zwolenników partii nowych i partii – spadkobierców „postkomunizmu” (Tucker, 2006; Jackson i inni, 2005; Stockes, 2001). Zdaniem J. Tuckera (2006) polityczny rodowód partii i sytuacja ekonomiczna kraju są ściśle ze sobą powiązanymi czynnikami zachowań wyborczych. Nowe partie uzyskują większe poparcie, jeżeli sytuacja ekonomiczna w kraju jest dobra, a tracą na rzecz partii postkomunistycznych, gdy się ona pogarsza. Wynika to z uznawania przez wyborców odpowiedzialności partii „nowych” za przekształcenia gospodarcze i realizowane reformy. Odwrotnie z partiami „starego systemu” – im gorsza sytuacja ekonomiczna w kraju, tym większe (przynajmniej do pewnego momentu) dla nich poparcie. W wyborach parlamentarnych na Węgrzech w 1994 r. zwycięstwo partii postsocjalistycznych wynikało ze sprzeciwu społeczeństwa wobec niepopularnych reform rządu i utraty niektórych przywilejów oraz bezrobocia (Kovac i Dingsdale, 1998). Tylko na obszarach dynamicznego wzrostu gospodarczego, gdzie pojawiły się duże zagraniczne inwestycje, zwyciężyły dotychczas rządzące partie.

Zachowania wyborcze w Polsce wykazują bardzo duże zróżnicowanie regionalne, co jest na ogół tłumaczone splotem czynników historycznych i społeczno-ekonomicznych (Florczyk i Żukowski, 1990; Raciborski, 1997; Zarycki, 1997; Kowalski, 2000, 2003, 2004; Bartkowski, 2003). Wśród nich ważną rolę odgrywa przynależność w przeszłości do jednego z trzech zaborów, wskaźnik bezrobocia, sytuacja ekonomiczna regionu i poziom wykształcenia mieszkańców. Znaczenie tych czynników jest zróżnicowane regionalnie i czasowo.

Ważna oś podziału preferencji wyborczych występuje na linii miasto–wieś (Koulov, 1995; Downs i Miller, 2006; Jurkynas, 2005; Garber i Bjorglund, 1992). Badania B. Koulova (1995) w Bułgarii wykazały istotne różnice sympatii wyborczych pomiędzy dużymi miastami a miastami małymi i wsiami. Wynikały one bardziej z czynników demograficznych i społecznych (głównie struktury wiekowej i poziomu wykształcenia) niż warunków ekonomicznych (poziom życia, dostęp do usług, poziom dochodów). Okazuje się, że różnice ekonomiczne pomiędzy wsią a miastem zostały w okresie socjalizmu zniwelowane, dlatego

nie miały wpływu na preferencje wyborcze. Rozłam zachowań wyborczych był widoczny także w Rumunii (Downs i Miller, 2006) i na Litwie (Jurkynas, 2005), gdzie na obszarach wiejskich stosunkowo większą popularność zdobywają partie postsocjalistyczne.

Ogólnie można stwierdzić, że zachowanie wyborcze mieszkańców wsi jest bardziej konserwatywne niż mieszkańców miast. Według Z. Kovaca i A. Dingsdale (1998) węgierska wieś jest silnie konserwatywna, a infiltracja do niej nowych idei następuje powoli. Konserwatyzm wyborców na obszarach wiejskich jest również potwierdzany przez badaczy z innych krajów (Secor, 2001; Johnson, 2002; Shelley, 2002).

Głównym celem opracowania jest diagnoza przestrzennego zróżnicowania zachowań wyborczych na polskiej wsi oraz określenie dynamiki i kierunków zmian tych zachowań w okresie demokratyzacji życia publicznego i urynkowienia gospodarki. Celem uzupełniającym jest identyfikacja czynników różnicujących regionalnie preferencje wyborcze mieszkańców wsi. Badaniom poddano wyniki wyborów do parlamentu w okresie 1993–2007. Ze względu na dużą „fragmentację” partii politycznych oraz odmienną ordynację wyborczą wyłączono z analizy pierwsze wolne wybory w 1991 r.

### Wybór obszaru badań

Na potrzeby analizy wyłoniono gminy o cechach uznanych za „typowo wiejskie”. Zastosowano jednocześnie cztery kryteria, każde potraktowane jako warunek konieczny niewystarczający. Dwa z nich zostały zaczerpnięte z metodologii wyodrębniania obszarów wiejskich stosowanej przez OECD (*OECD Regional...*; 2009): gęstość zaludnienia poniżej 150 osób/km<sup>2</sup> i udział ludności mieszkającej w mieście poniżej 50%. Dwa kolejne uwzględniały status administracyjny gmin. Pierwsze z nich wyłączało z obszaru badań gminy miejskie oraz miejsko-wiejskie z miastami o liczbie mieszkańców przekraczającej 10 000. W trakcie ostatniego etapu z obszaru badań wyłączono także te gminy wiejskie, których siedziba urzędu gminy znajdowała się w miejscowości mającej status oddzielnej gminy miejskiej (chodziło tu o wyłączenie z badań obszarów wiejskich położonych w bezpośrednim sąsiedztwie miast powiatowych). Całość obszaru analizy ustalono na podstawie danych statystycznych z 2007 r.

W przypadkach, gdy w latach 1993–2007 gmina została podzielona na nowe jednostki, z których jedna spełniała kryteria obszaru badań, a druga nie, całe jej terytorium przed podziałem zostało zakwalifikowane na podstawie kategorii gminy, w której w 2007 r. mieszkało więcej osób. W ten sposób wyłączono z analizy gminy, w których po podziale więcej mieszkańców zamieszkiwało obszary miejskie.

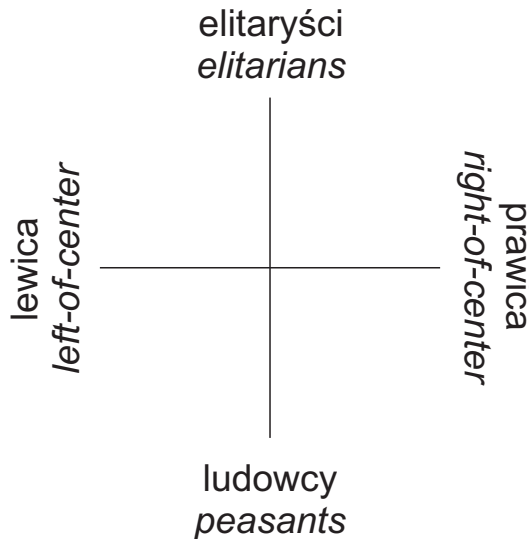
W efekcie przyjęcia wymienionych kryteriów obszar wiejski objął 1624 gminy, zajmujące 68% powierzchni kraju i zamieszkałe przez 28,8% ludności.

W trakcie analizowanych wyborów, oddano na tych obszarach 23,2% spośród wszystkich głosów ważnych w Polsce.

### Partie i opcje polityczne – próba klasyfikacji

Charakter polskiego życia politycznego spowodował ukształtowanie się w latach 1990. czterech podstawowych opcji politycznych tworzących dwie osie podziału – ideologiczna i społeczno-ekonomiczna. Główne antagonistyczne opcje polityczne zostały określone w pracy jako **prawica** i **lewica**. Konflikt pomiędzy nimi ma przede wszystkim charakter ideologiczny. Drugą oś podziału tworzą, również zantagonizowane, grupy **elitarystów** (często, choć chyba niezbyt słusznie nazywanych liberałami) i **ludowców**, których konflikt wynika raczej z przesłanek społeczno-ekonomicznych niż ideologicznych. Pomimo to mogą one wchodzić w alianse polityczne (np. koalicja PO i PSL po 2007 r.) powodowane „wyższymi” celami.

Siły zarówno prawicowe, jak i elitarystyczne wywodzą się przede wszystkim z opozycji lat 1980. Opcja lewicowa i ludowa opiera się z kolei w dużym stopniu na środowiskach związanych z dawnym komunistycznym systemem władzy. Te związki wydają się tłumaczyć skład kolejnych koalicji rządzących. Były one, na ogół, albo prawicowo-elitarystyczne, albo lewicowo-ludowe. Wzajemne relacje pomiędzy tymi parami antagonistów przedstawia w sposób symboliczny dwuosiowy wykres (ryc. 1).



Ryc. 1. Główne osie podziałów politycznych w Polsce  
Main axis to political divisions in Poland

Tabela 1. Partie polityczne w kolejnych wyborach do Sejmu wg czterech opcji politycznych  
 Political parties in successive elections to the Sejm, in line with the four basic political options

Rok wyborów <i>Year of election</i>	Lewica <i>The left</i>	Prawica <i>The right</i>	Ludowcy <i>The peasant option</i>	Elitaryści <i>The elitarian option</i>
1993	SLD, UP, PUP	KW Ojczyzna, PC, KdR, S, KPN	PSL, Samoobrona, PL, X	UD, KLD, PPPP, BBWR, UPR, NOT
1997	SLD, UP, KPEiR	AWS, ROP, PDP, KPEiR RP, PWN	PSL, Samoobrona	UPRz, UW
2001	SLD-UP, PPS	PiS, LPR, AWSP, Alternatywa, PWN	PSL, Samoobrona	PO, UW, UPR, PUG
2005	SLD, SDPI, PPP	PiS, LPR, RP, PPN, IRP, Centrum, GiP, DO	PSL, Samoobrona	PO, PD, PJKM
2007	Lewica i Demokraci, PPP, PK	PiS, LPR	PSL, Samoobrona, SP	PO

AWS –	Akcja Wyborcza „Solidarność”
AWSP –	Akcja Wyborcza Solidarność Prawicy
BBWR –	Bezpartyjny Blok Wspierania Reform
DO –	Dom Ojczysty
GiP –	Polska Konfederacja – Godność i Praca
IRP –	Inicjatywa RP
KdR –	Koalicja dla Rzeczypospolitej
KLD –	Kongres Liberalno-Demokratyczny
KPEiR –	Krajowa Partia Emerytów i Rencistów
KPEiR RP –	Krajowe Porozumienie Emerytów i Rencistów Rzeczypospolitej Polskiej
KPN –	Konfederacja Polski Niepodległej
LPR –	Liga Polskich Rodzin
NOT –	Naczelna Organizacja Techniczna
PC –	Porozumienie Centrum
PD –	Partia Demokratyczna
PiS –	Prawo i Sprawiedliwość
PJKM –	Platforma Janusza Korwin-Mikke
PK –	Partia Kobiet
PL –	Porozumienie Ludowe
PPN –	Polska Partia Narodowa
PPP –	Polska Partia Pracy
PPPP –	Polska Partia Przyjaciół Piwa
PPS –	Polska Partia Socjalistyczna
PSL –	Polskie Stronnictwo Ludowe
PUG –	Polska Unia Gospodarcza
PUP –	Polska Unia Pracujących
PWN –	Polska Wspólnota Narodowa
ROP –	Ruch Odbudowy Polski
RP –	Ruch Patriotyczny
S –	NSZZ Solidarność
SDPI –	Socjaldemokracja Rzeczypospolitej Polskiej
SLD –	Sojusz Lewicy Demokratycznej
SP –	Samoobrona Polska
UD –	Unia Demokratyczna
UP –	Unia Pracy
UPR –	Unia Polityki Realnej
UPRz –	Unia Prawicy Rzeczypospolitej
UW –	Unia Wolności

Antagonizm pomiędzy ludowcami a elitarystami określany jest osią interesów, zaś antagonizm pomiędzy prawicą a lewicą – osią wartości. W nawiązaniu do istniejących modeli teoretycznych, antagonizm elitaryści–ludowcy tłumaczony jest zazwyczaj odmiennością interesów grup społecznych (czasem podejmowane były próby godzenia tych interesów). Na elitarystów głosują przede wszystkim mieszkańcy miast, na ludowców – mieszkańcy wsi.

Badania przeprowadzane w latach 1990. dowodzą, że jednym z głównych wyznaczników orientacji lewicowej w Polsce może być poparcie interwencjonizmu państwowego i świeckości państwa. W przypadku prawicy wskazywano na takie wartości jak: patriotyzm, własność prywatna, katolicyzm, rodzina (Raciborski, 1997). Można na tej podstawie przypuszczać, że różnice między pracownikami sektora uspołecznionego a pracownikami sektora indywidualnego wzmacniane są poprzez konflikt między kulturą modernizacją (laicyzacją) a kulturowym tradycjonalizmem (religijnością). Spór pomiędzy obydwoma sposobami wyjaśniania – kulturowym i strukturalnym – może być więc pozorny, gdyż w obu przypadkach może chodzić o elementy stanowiące zależne od siebie części nadrzędnego systemu.

Takim nadrzędnym źródłem organizacji mógłby być system cywilizacyjny. Prawdopodobnie to skomplikowane dzieje Polski doprowadziły do silnego zróżnicowania polskiego społeczeństwa pod względem cywilizacyjnym (Bański, 2008). Podobnie jak w przypadku Ukrainy, sympatie dla prawicy mogłyby wiązać się z wpływami cywilizacji Zachodu, poparcie dla lewicy – z silniejszymi wpływami Wschodu (Kowalski, 2003).

Niezależnie od istoty uwarunkowań stymulujących rozwój sympatii politycznych Polaków, istnienie czterech wzorcowych opcji politycznych w Polsce jest faktem. Podział ten dotyczy również polskiej wsi i znacznie ją pod tym względem przestrzennie różnicuje. Wyróżniają się wyraźnie obszary „lewicowe”, „prawicowe”, „ludowe” oraz takie, gdzie silne są wpływy opcji elitarystycznej.

### **Wybory do Sejmu na wsi po 1989 r.**

Pierwsze całkowicie wolne wybory parlamentarne w Polsce odbyły się w 1991 r. Do konkurencji stanęły liczne partie i ugrupowania, korzystające z wprowadzenia systemu demokratycznego. Stosunkowo jednolity obóz Solidarności zdążył się już rozpaść na wiele ugrupowań (WAK, POC, KLD, UW, NSZZ „S”, PSL-PL, SP, RDS, S „80”, ChD, PChD), które można zaliczyć do różnych opcji politycznych. Uzupełniły go ugrupowania dawnej opozycji dystansujące się od ruchu solidarnościowego (KPN, UPR), jak również szereg zupełnie nowych ugrupowań politycznych (m.in. PPPP, Partia X). Przetrwały również ugrupowania będące w większym lub mniejszym stopniu kontynuacją PRL-owskiego obozu władzy (SLD, PSL, SD, UChS).

Wybory 1991 r. zakończyły się sukcesem partii prawicowych (43,4% głosów) i elitarystycznych (25,6%), wyrosłych głównie z ruchu solidarnościowego. Lewica uzyskała tylko 20,1% głosów, a ludowcy 9,2%. Sukces prawicy i elitarystów został jednak osłabiony przez ich organizacyjne rozbitcie na drobne partie. Zanotowano przy tym niezbyt wysoką frekwencję wyborczą, która wyniosła zaledwie 43,2% i okazała się charakterystyczną cechą także późniejszych wyborów (Dudek, 1997; Kowalski, 2000). Zarówno w przypadku wyników partyjnych jak i frekwencji wyborczych, o przestrzennym zróżnicowaniu zachowań wyborczych decydowała odrębność procesów społeczno-gospodarczych w przeszłości, jak również oddziaływanie dużych ośrodków miejskich (Kowalski, 2000).

### Wybory do Sejmu 1993

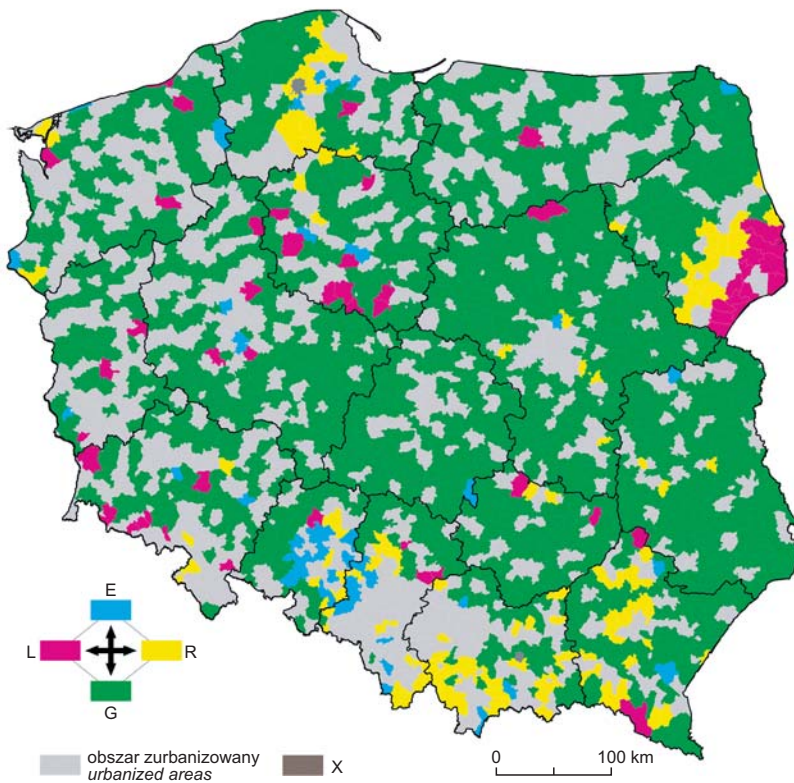
Powodem skrócenia kadencji parlamentu i rozpisania nowych, przedterminowych wyborów do parlamentu były trudności z utrzymaniem stabilnej koalicji w rozczłonkowanym pod względem politycznym Sejmie. Wobec braku trwałej większości parlamentarnej niepowodzeniem zakończyły swoją działalność gabinety J. Olszewskiego i H. Suchockiej (Dudek, 1997).

W przededniu wyborów podział na scenie politycznej była znacznie wyraźniejszy, a sytuacja bardziej ustabilizowana niż w 1991 r. Dotyczyło to przede wszystkim partii lewicowych, wśród których wyłoniły się dwa podstawowe ugrupowania jednoczące ten nurt: SLD, wzbogacony o szereg niezależnych dotąd ugrupowań, oraz UP powstała ze zjednoczenia SP, RDS i WUS. Do lewicowej opcji politycznej można było zaliczyć również kilka mniejszych ugrupowań, w tym przede wszystkim Samoobronę i Partię X. Przestał natomiast istnieć szereg komitetów lokalnych i środowiskowych odwołujących się do lewicowych idei.

Opcja prawicowa przystąpiła do wyborów równie rozbita jak dwa lata wcześniej, znikły tylko drobne ugrupowania lokalne i regionalne. Do tego nurtu można zaliczyć KKW „Ojczyzna” (gł. ZChN), PC, BBWR, KPN, KdR, PL, SN i RAS. W dużym stopniu rozbita została również opcja elitarystyczna, do której w dalszym ciągu można było zaliczyć UD, KLD i UPR. Opcję ludową reprezentował PSL.

Ogółem partie lewicowe zdobyły 33,6% głosów, a ludowe 15,4% – dzięki temu zwiększyły swoje wpływy, podczas gdy opcja prawicowa (32,4%) i elitarystyczna (17,8%) zanotowały w stosunku do poprzednich wyborów spadek. Podobnie było z frekwencją, która wzrosła na terenach zdominowanych przez opcję lewicową, spadła zaś na obszarach o tradycyjnie silnych wpływach opcji prawicowej (Dudek, 1997; Kowalski, 2000). Wyniki na wsi wskazały na bardzo duże poparcie dla opcji ludowej, która zdobyła blisko połowę wszystkich głosów (47,7%).

Przestrzenny rozkład preferencji wyborczych na wsi nawiązywał w pewnym stopniu do dawnej przynależności polityczno-administracyjnej ziem polskich (ryc. 2). W centralnej i wschodniej Polsce, czyli na obszarze dawnej Kongresówki wieś poparła przede wszystkim ludowców, którzy w większości gmin uzyskali ponad 50% poparcie. Opcja prawicowa szczególnie wpływy zanotowała w Małopolsce, na Kaszubach i na Podlasiu, opcja lewicowa zaś największą liczbę głosów zdobyła w północno-zachodniej i północnej Polsce, tj. na obszarach zdominowanych do niedawna przez państwowe gospodarstwa rolne (ryc. 2). Wybory w 1993 r. zbiegły się z ostatnią fazą likwidacji PGR-ów, dlatego reakcja przeciwko partiom postsolidarnościowym była tam silna. Ludność wiejska głosując na lewicę i ludowców liczyła na pomoc i wsparcie socjalne. Na szczególną uwagę zasługuje wschodnia część Podlasia, gdzie w zwartej grupie gmin koncentruje



Ryc. 2. Zwycięzcy wyborów do Sejmu w 1993 r. na obszarach wiejskich  
E – elitaryści, R – prawica, G – ludowcy, L – lewica; X – ludowcy i prawica otrzymali równą liczbę głosów

The victorious parties in the elections to the Sejm  
E – elitarians, R – right-of-centre, G – peasants, L – left-of-center  
X – G and R received an equal number of votes



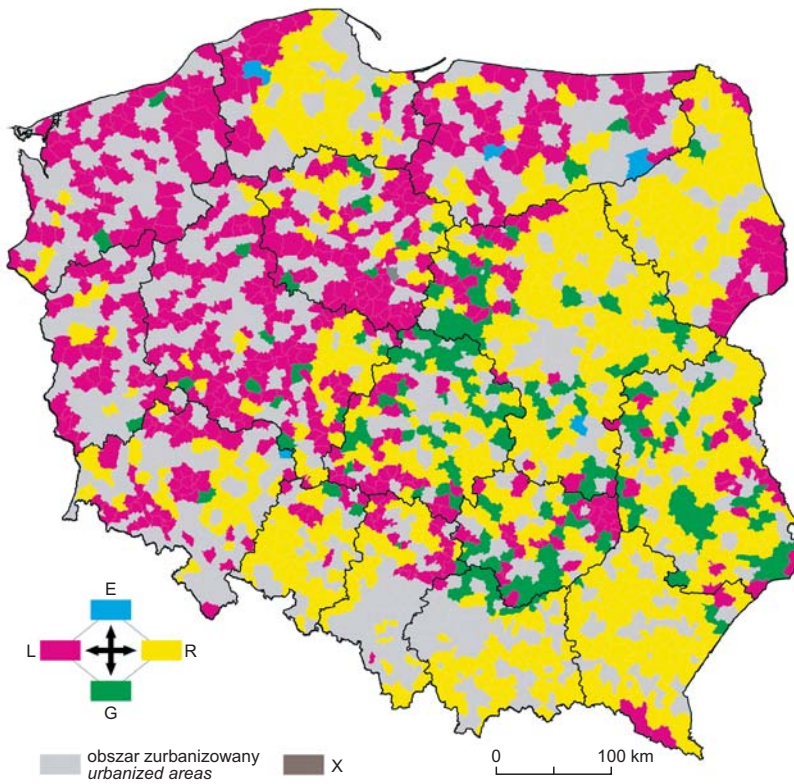
się prawosławna mniejszość wyznaniowa. Lewica zdobyła tu ponad 50% wszystkich głosów. Opcja elitarystyczna zaznaczyła swoją obecność na zachodzie kraju, ale przede wszystkim w wielkich ośrodkach miejskich bez względu na ich usytuowanie regionalne (Warszawa, Kraków, Gdańsk, Szczecin, Wrocław). Na wsi największa grupa zwolenników tej opcji była na Opolszczyźnie.

Wyniki wyborów wskazały na spadek popularności ugrupowań solidarnościowych. Społeczeństwo polskie zwróciło się w stronę ugrupowań związanych z dawnym systemem, przesądzając o objęciu rządów przez lewicowo-ludową koalicję SLD-PSL. Opcja ludowa i lewicowa zdobyła na wsi razem 65% głosów.

### Wybory do Sejmu 1997

Wybory roku 1997 zakończyły czteroletnie rządy koalicji SLD-PSL. Podobnie jak wybory w 1993 r. zakończyły się klęską rządzących elitarystów i ludzi prawicy, tak te doprowadziły do upadku rządu lewicowo-ludowego. Duże znaczenie miało zjednoczenie ugrupowań prawicowych w koalicji wyborczej. Od 1989 r. były to pierwsze wybory, w których obóz ten wystąpił silnie skonsolidowany, głównie dzięki powstaniu Akcji Wyborczej Solidarność. Można też mówić o mobilizacji elektoratu prawicowego zaniepokojonego ponownym objęciem władzy przez lewicę oraz prezydenturą reprezentanta obozu lewicy, Aleksandra Kwaśniewskiego – świadczy o niej chociażby zróżnicowanie przestrzenne frekwencji wyborczej. W porównaniu z 1993 r. największy wzrost uczestnictwa w wyborach zanotowano na obszarach tradycyjnie prawicowych. Pomimo że lewica (SLD, UP, KPEiR) poprawiła swój wynik (34,1%) w stosunku do poprzednich wyborów, mobilizacja zwolenników opcji prawicowej, przy spadku poparcia dla elitarystów (15,4%) i ludowców (7,3%), przyniosła sukces (42,5%) całej opcji prawicowej (AWS, ROP, BdP, KPEiR RP).

Na wsi nastąpiła wyraźna polaryzacja ideologiczna preferencji wyborczych (ryc. 3). Bardzo dużo zyskały opcja prawicowa (44,4%) i lewicowa (27,9%), przy spadku poparcia dla dwóch pozostałych. Pomimo znacznej utraty głosów przez ludowców, byli oni nadal ważną siłą polityczną na wsi, uzyskując tam ponad dwukrotnie wyższe poparcie niż w miastach. Zaznaczyła się również silna polaryzacja przestrzenna preferencji wyborczych: Polska wschodnia i częściowo środkowa poparła przede wszystkim partie prawicowe, podczas gdy na zachodzie i północy (z wyłączeniem Kaszub) zwyciężyła opcja lewicowa. Tradycyjnie bardzo silne poparcie dla opcji prawicowej zanotowano w Małopolsce, na Podlasiu i Kaszubach, natomiast dla lewicy – na Pomorzu i wschodnim Podlasiu. W efekcie zarysował się wyraźny podział na wieś zdominowaną przez rolnictwo indywidualne, popierającą prawicę i wieś popegieerowską lub o tradycjach rolnictwa uspołecznionego, popierającą lewicę.



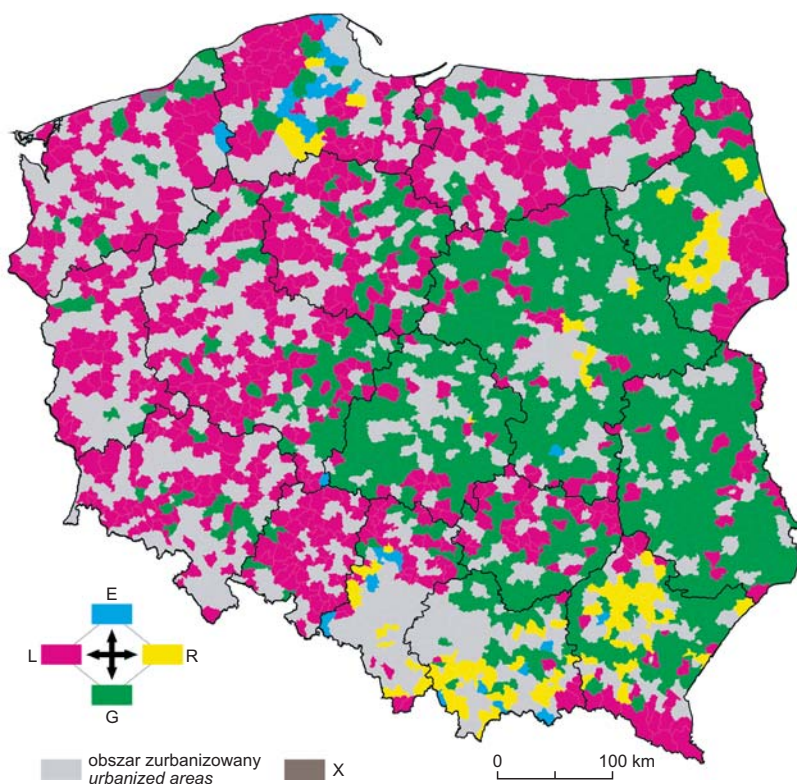
Ryc. 3. Zwycięzcy wyborów do Sejmu w 1997 r. na obszarach wiejskich  
E – elitaryści, R – prawica, G – ludowcy, L – lewica; X – lewica i prawica otrzymały  
równą liczbę głosów

The victorious parties in rural areas at the 1997 elections to the Sejm  
E – elitarians, R – right-of-center, G – peasants, L – left-of-center; X – L and R received  
n equal number of votes

### Wybory do Sejmu 2001

Niezadowolone z polityki Akcji Wyborczej „Solidarność” spowodowało ponowne przechylenie się wahałki politycznej na lewo. W wyborach 2001 r. zwycięstwo odniosła koalicja SLD-UP, a cała opcja lewicowa uzyskała rekordowy dla niej wynik 41,6%. Prawica zdobyła 23,4% głosów, ludowcy 19,2%, elitaryści zaś 15,8%. Kompromitacja prawicowej AWS i elitarystycznej UW doprowadziła przed tymi wyborami do przebudowy części sceny politycznej. Na prawicy wyrosły dwa nowe ugrupowania: PiS i LPR, a po stronie elitarystycznej PO. Zebrały one głosy wiernego elektoratu tych dwóch opcji politycznych.

Na obszarach wiejskich zaznaczyła się zdecydowana przewaga ludowców i lewicy, którzy w sumie uzyskali blisko 70% poparcia (ryc. 4). Opcja ludowa zwyciężyła przede wszystkim w środkowej i wschodniej Polsce, zaś lewicowa na północy i zachodzie kraju. Rozkład przestrzenny poparcia był podobny do wyborów do Sejmu z 1993 r., z tym, że zaznaczył się wyraźniej obszar poparcia dla lewicy. W Małopolsce, na Podlasiu i Kaszubach ludność wiejska tradycyjnie poparła partie wywodzące się z nurtu postsolidarnościowego, przede wszystkim opcję pravicową.

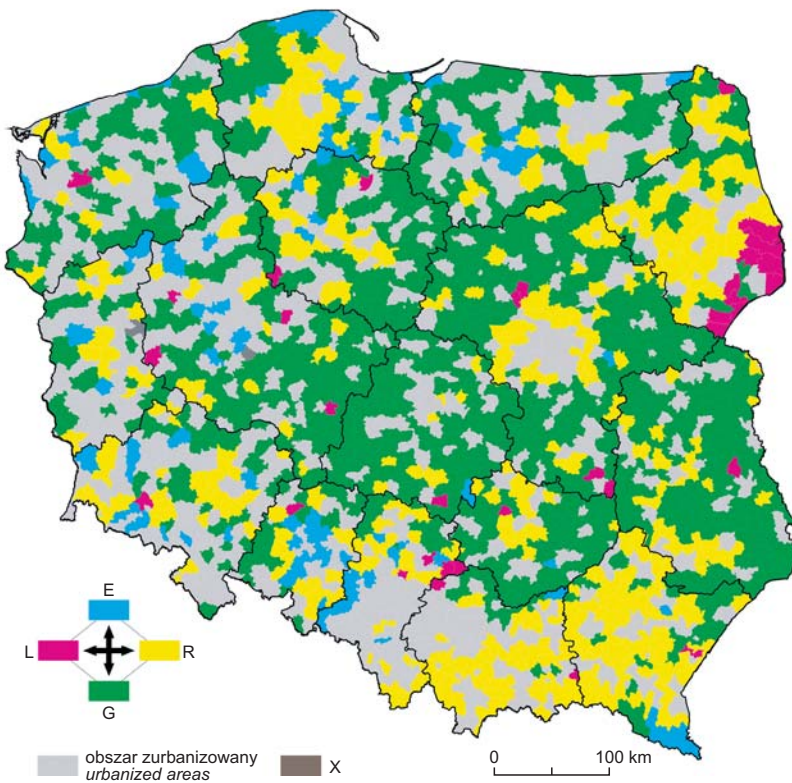


Ryc. 4. Zwycięzcy wyborów do Sejmu w 2001 r. na obszarach wiejskich  
E – elitarysty, R – prawica, G – ludowcy, L – lewica; X – lewica i ludowcy otrzymali  
równą liczbę głosów

The victorious parties in rural areas at the 2001 elections to the Sejm  
E – elitarians, R – right-of-center, G – peasants, L – left-of-center; X – L and G received  
an equal number of votes

### Wybory do Sejmu 2005

Niezadowolenie z czteroletnich rządów lewicy, zakończonych kompromitacją jej liderów, spowodowało poważne zmiany na politycznej mapie kraju. Można mówić o generalnym przesunięciu głównej osi konfliktu politycznego z lewicowo-prawicowej na centrowo-prawicową. Opcja lewicowa została zmarginalizowana (13,4% poparcia ogółem, a na obszarach wiejskich 11,4%), wzrosło zaś znaczenie partii prawicowych (przede wszystkim PiS) – 38,1% oraz elitarystycznych (PO) – 28,7%. Na wsi – poza prawicą, która uzyskała 34,7% poparcie – tradycyjnie przewodziła opcja ludowa z wynikiem 37,4%. Partie ludowe zdecydowanie zwyciężyły na wsi mazowieckiej, lubelskiej, świętokrzyskiej i łódzkiej, zaś



Ryc. 5. Zwycięzcy wyborów do Sejmu w 2005 r. na obszarach wiejskich  
E – elitaryści, R – prawica, G – ludowcy, L – lewica; X – ludowcy i prawica otrzymali  
równą liczbę głosów

The victorious parties in rural areas at the 2005 elections to the Sejm  
E – elitarians, R – right-of-centre, G – peasants, L – left-of-center; X – G and R received  
an equal number of votes

partie prawicowe w Małopolsce i na Podlasiu. Opcja lewicowa utraciła całkowicie znaczenie na zachodzie i północy Polski na rzecz prawicy i elitarystów.

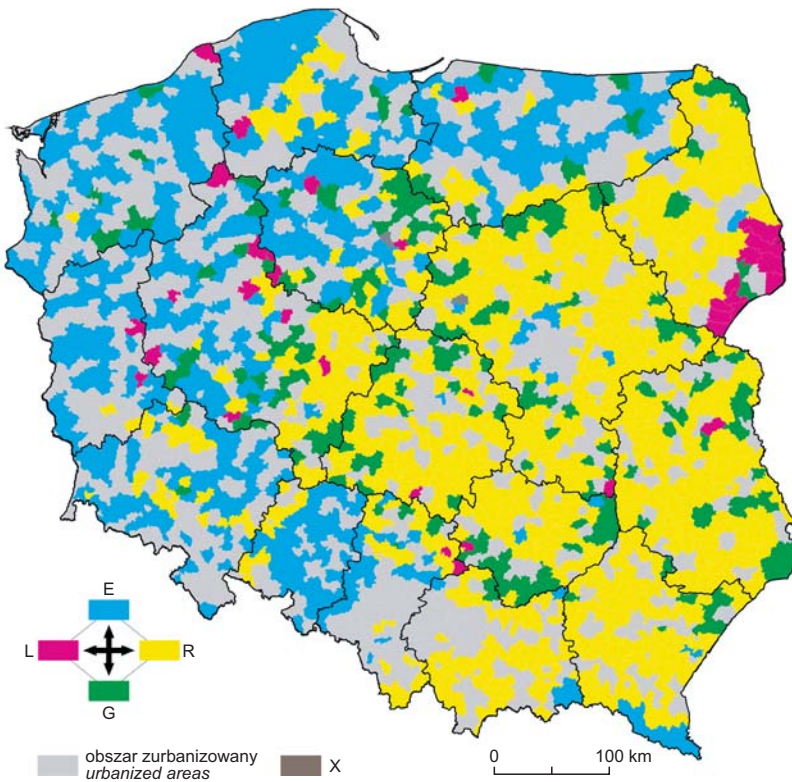
Zmiana głównej osi konfliktu doprowadziła do przekształceń wyborczej mapy kraju. Znacznie silniej niż do tej pory zaznaczyły się w przestrzeni wpływy opcji elitarystycznej (ryc. 5). Stało się to możliwe dzięki wyparciu przez nią wpływów lewicy w północno-zachodniej Polsce. Bastionem lewicy pozostała jedynie wschodnia, prawosławna, część Podlasia.

### **Wybory do Sejmu 2007**

Upadek mniejszościowego rządu PiS spowodował rozpisanie przyspieszonych wyborów, które doprowadziły do umocnienia nowej osi konfliktu politycznego. Niezadowolenie z rządów radykalnego PiS skupiło jego przeciwników wokół PO, najważniejszego ugrupowania opcji elitarystycznej. Uzyskała ona rekordowy wynik w skali całego kraju (41,5%), co zdecydowało o wyborczym sukcesie PO. Na obszarach wiejskich poparcie dla elitarystów było jednak zdecydowanie mniejsze (26,7%), nieznacznie tylko większe od poparcia dla opcji ludowej. Zdecydowanym zwycięzcą na obszarach wiejskich była opcja prawicowa, która zdobyła tam 39,7% głosów. PiS poprawił swój wynik wyborczy na wsi, odbierając prawie wszystkich wyborców radykalnym partiom prawicowym, a częściowo nawet ludowym. Pozwoliło to prawicy tylko nieznacznie utracić poparcie zdobyte w poprzednich wyborach (34,6%).

Ostatnie wybory umocniły bipolarny układ polityczny na osi elitaryści–prawica, co zostało wzmocnione przechyleniem się prawicy w stronę opcji ludowej (ryc. 6). Opcje lewicowa i ludowa utrzymały się na scenie politycznej i uzyskały reprezentację w parlamencie, która dała im możliwość pełnienia roli „języczka u wagi” w różnych przetargach politycznych.

Umocnienie konfliktu na osi elitaryści–prawica wpłynęło również na obraz mapy politycznej obszarów wiejskich. Radykalizacja PiS spowodowała przejście przez opcję prawicową wyborców ludowych w centralnej i wschodniej części kraju. Ta sama radykalizacja spowodowała przejście przez opcję elitarną (PO) części umiarkowanych wyborców prawicy. Na obszarach wiejskich Polski środkowej i wschodniej swą dominującą pozycję umocniła opcja prawicowa, w pozostałej części kraju opcja elitarystyczna.



Ryc. 6. Zwycięzcy wyborów do Sejmu w 2007 r. na obszarach wiejskich  
E – elitaryści, R – prawica, G – ludowcy, L – lewica; X – ludowcy i prawica otrzymali  
równą liczbę głosów

The victorious parties in rural areas at the 2007 elections to the Sejm  
E – elitarians, R – right-of-center, G – peasants, L – left-of-center; X – G and R received  
an equal number of votes

### Dynamika i kierunki zmian zachowań wyborczych na wsi (1993–2007)

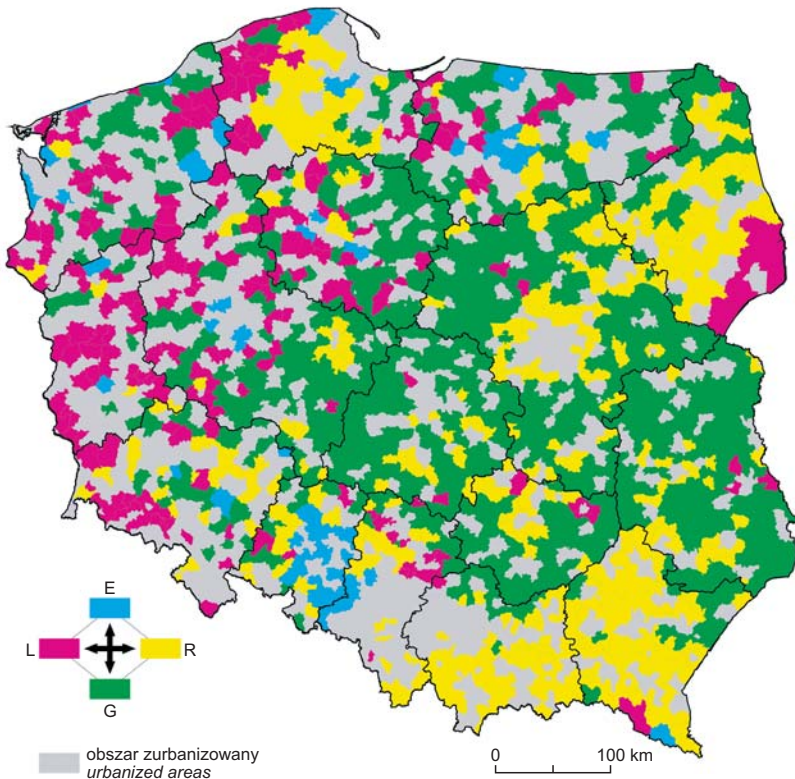
Wyniki pięciu kolejnych wyborów parlamentarnych na wsi w okresie 1993–2007 zestawiono w postaci syntetycznej, po zastosowaniu następującej formuły:

$$x = \text{Max} \left\{ E = \sum_{i=1}^5 E_i; W = \sum_{i=1}^5 W_i; D = \sum_{i=1}^5 D_i; P = \sum_{i=1}^5 P_i \right\}$$

gdzie:

- $x$  – zwycięska opcja polityczna,
- $E$  – liczba głosów oddanych na elitarystów,
- $W$  – liczba głosów oddanych na lewicę,
- $D$  – liczba głosów oddanych na ludowców,
- $P$  – liczba głosów oddanych na prawicę,
- $i$  – numer kolejnych wyborów.

W efekcie powstała mapa obrazująca preferencje wyborcze ludności wiejskiej (ryc. 7). Wynika z niej wyraźne zróżnicowanie przestrzenne preferencji wyborczych. W Polsce środkowej i wschodniej największe poparcie uzyskiwała opcja ludowa i było to często poparcie ponad 50% wyborców, na Podlasiu, Kaszubach i w Małopolsce oraz miejscami na Mazowszu i Dolnym Śląsku ludność wiejska popierała głównie partie prawicowe, natomiast w zachodniej i północnej części kraju zwyciężała przede wszystkim opcja lewicowa.



Ryc. 7. Preferencje ludności wiejskiej w wyborach parlamentarnych w okresie 1993–2007

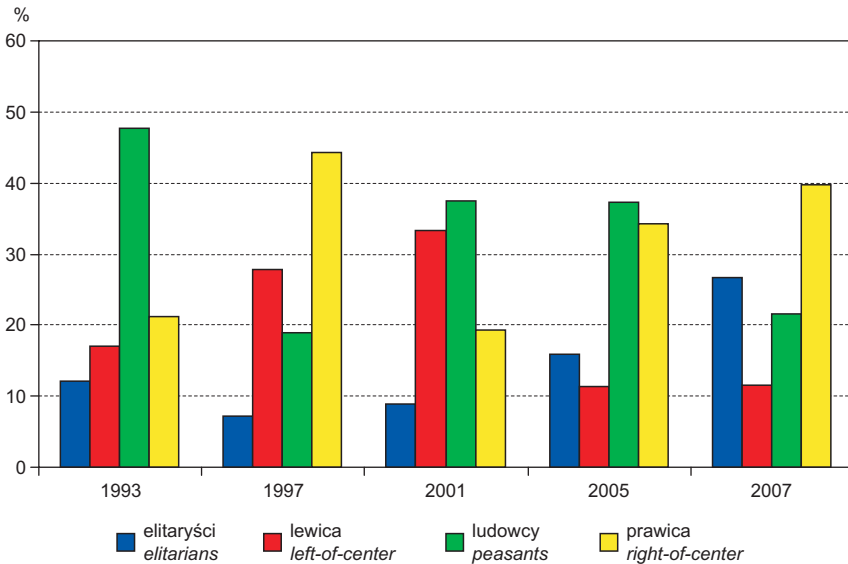
E – elitaryści, R – prawica, G – ludowcy, L – lewica

The preferences shown by the rural population at elections to the Sejm in the 1993–2007 period. E – elitarians, R – right-of-center, G – peasants, L – left-of-center

Trzeba podkreślić bardzo wyraźne poparcie opcji lewicowej na wschodnim Podlasiu, gdzie przeważają wyznawcy prawosławia. Pomimo zachowania tradycyjnych struktur społecznych i rolnictwa indywidualnego, lewica jest postrzegana prawdopodobnie jako antidotum na narodowo-katolicką wizję porządku społecznego prezentowaną przez partie opcji prawicowej i – choć w mniejszym stopniu – ludowej (Kowalski, 1998).

Elitaryści nie zdobyli na wsi zaufania, a ich wysokie notowania wynikają tylko z poparcia w miastach. Jedynie na Opolszczyźnie i miejscami na Warmii i Pomorzu opcja ta miała wysokie poparcie.

Preferencje ludności wiejskiej różniły się od wyborów mieszkańców miast. Wieś zdecydowanie silniej popierała partie ludowe, kosztem wszystkich pozostałych trzech opcji politycznych. W wyborach parlamentarnych 1997 i 2007 silne poparcie na wsi uzyskiwały również partie prawicowe. Najmniej popularna wśród mieszkańców wsi jest opcja elitarystyczna, która we wszystkich analizowanych wyborach uzyskiwała o ponad połowę mniejsze poparcie niż w miastach. Z wyborów na wybory rośnie jednak liczba zwolenników tej opcji na wsi, co łączy się ze słabnącym poparciem dla ludowców i lewicy (ryc. 8). Ostatnie lata przyniosły również wzrost poparcia dla partii prawicowych.

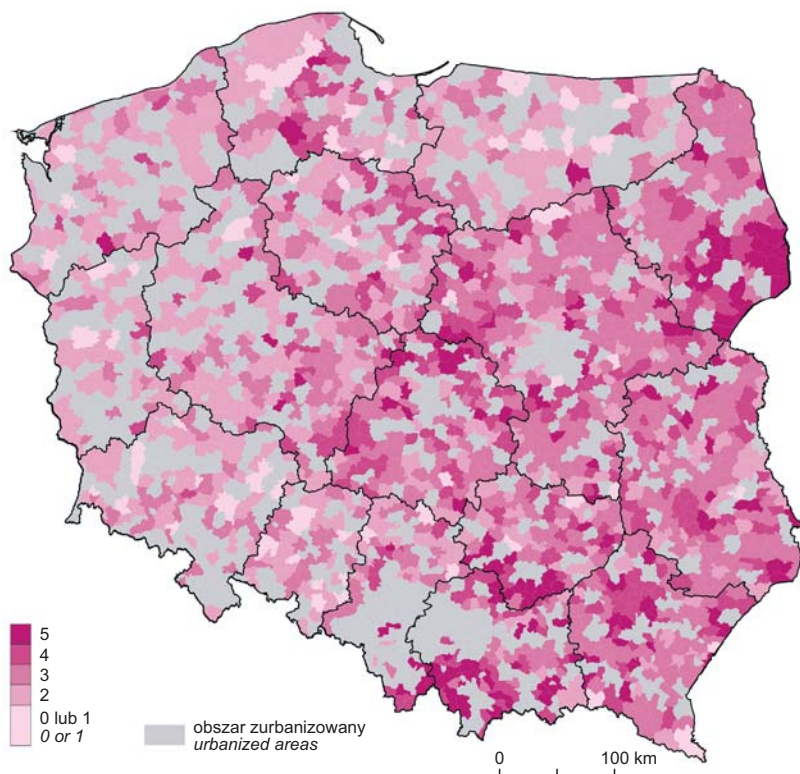


Ryc. 8. Wyniki wyborów do Sejmu na wsi wg czterech opcji politycznych  
The results of elections to the Sejm by reference to the four main political options

Interesujących wniosków dostarcza analiza zmienności preferencji wyborczych (ryc. 9). W niektórych regionach ludność wiejska ma wykrystalizowane



poglądy polityczne (można też mówić o trwałości zachowań wyborczych), co uwidoczni się w na ogół stałym poparciu dla jednej z opcji; w kolejnych wyborach zwycięża ta sama opcja polityczna. Dotyczy to szczególnie wschodniego Podlasia (poparcie dla lewicy), Podhala i Kaszub (zwycięstwa prawicy) i Poniżdzia (zwycięstwo partii ludowych).



Ryc. 9. Liczba zwycięstw najpopularniejszej opcji politycznej w wyborach do Sejmu 1993–2007

The number of victories achieved by the most popular political option at the elections to the Sejm of the 1993–2007 period

Największa zmienność preferencji politycznych cechuje wyborców w zachodniej części kraju. Można przypuszczać, że ludność wiejska kieruje się tam bardziej racjami ekonomicznymi, stąd zmienność i brak poparcia dla dotychczas rządzących i „skompromitowanych” opcji. We wschodniej części kraju przeważałyby względy ideologiczne (polityczne).

## **Uwarunkowania preferencji wyborczych ludności wiejskiej**

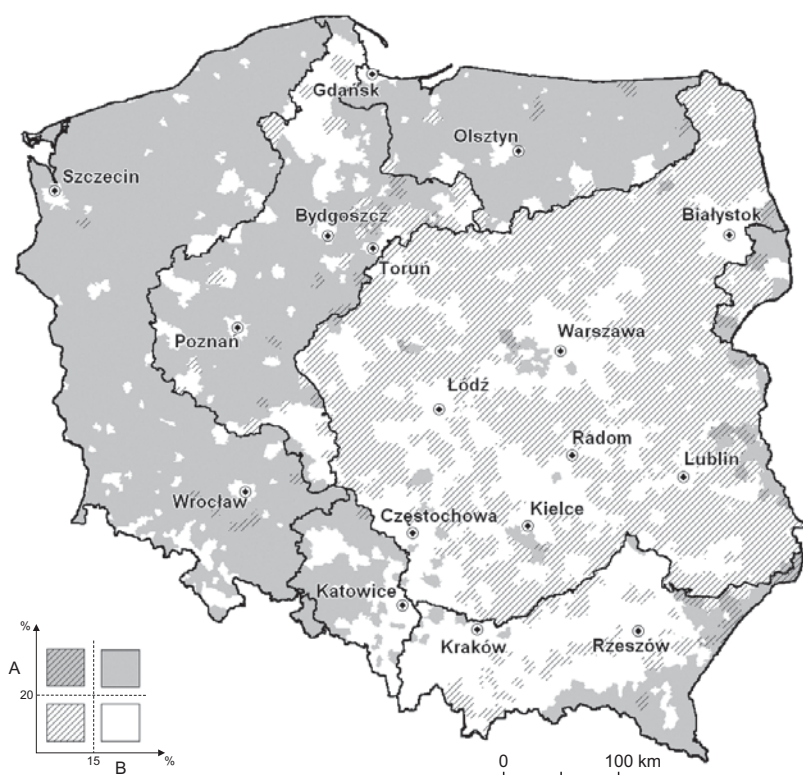
Wyniki wyborów po 1989 r. charakteryzuje wyraźne zróżnicowanie regionalne, nawiązujące do granic, jakie dzieliły ziemie dzisiejszej Polski w XIX i XX w. (zob. Florczyk i Żukowski, 1990; Żukowski, 1993; Zarycki, 1997, 2002; Raciborski, 1997; Kowalski, 2000; Bartkowski, 2003). Wyodrębniają się obszary Galicji (wysoka frekwencja i poparcie prawicy), Królestwa Polskiego (niska frekwencja i poparcie ludowców), Ziemie Zachodnie (niska frekwencja i poparcie lewicy oraz elitarystów) i zbliżony do nich pod wieloma względami obszar dawnego zaboru pruskiego (wysoka frekwencja i poparcie lewicy oraz elitarystów). To zróżnicowanie dotyczy przede wszystkim obszarów wiejskich, gdyż miasta, niezależnie od swojego położenia, wykazują dość zbliżone preferencje wyborcze (wysoka frekwencja i poparcie dla elitarystów).

Charakterystyczny obraz zróżnicowania zachowań wyborczych, nawiązujący do dawnej przynależności państwowej głównych dzielnic historycznych odbiega niekiedy od dzielnicowej specyfiki na niektórych obszarach wchodzących w ich skład. Dotyczy to przede wszystkim regionów o wyraźnej odrębności kulturowej. Na obszarze będącym przed 1918 r. pod zaborem pruskim odmiennymi preferencjami wyborczymi wyróżniają się przede wszystkim regiony zamieszkałe przez Kaszubów i Ślązaków. Na obszarze, który do roku 1918 wchodził w skład państwa rosyjskiego wyróżniają się przede wszystkim tereny zamieszkałe przez ludność prawosławną oraz sąsiadujący z nią obszar mazowiecko-podlaskiej drobnej szlachty. W „prawicowej” Galicji szczególnego poparcia dla prawicy udziela „Góraliszczyzna” (Zarycki, 1997; Kowalski, 2000; Bartkowski, 2003).

Opisany powyżej obraz wskazuje, że czynnik historyczno-kulturowy ma bardzo duży wpływ na przestrzenne zróżnicowanie preferencji politycznych mieszkańców wsi. Społeczności o pewnych cechach kulturowych skłonne są głosować bardziej na lewicę, inne na ludowców, a jeszcze inne na prawicę (Zarycki, 1997; Kowalski, 2000; Bartkowski, 2003).

Przynależność państwowa w latach 1815–1918 rozwinęła odmienne cechy kulturowe u mieszkańców głównych dzielnic historycznych dzisiejszej Polski. Dodatkowe zróżnicowanie wiąże się z występowaniem odrębnych kultur regionalnych w ramach tych dzielnic (np. Kaszuby, Górny Śląsk). Na obszarze Galicji występują zasiedlone i tradycyjne społeczności konserwatywne, na ziemiach zachodnich społeczności, które pozostawały pod wpływem pruskiego socjalizmu państwowego, przekształcone później w wyniku przemieszczeń ludności po II wojnie światowej oraz oddziaływania systemu społeczno-gospodarczego PRL. Byłe Królestwo Polskie charakteryzuje natomiast społeczeństwo mało przekształcone w epoce industrialnej, ale nie tak konserwatywne pod względem ideologicznym jak społeczeństwo byłego Królestwa Galicji (Kowalski, 2000).

Równie istotnym jak uwarunkowania historyczno-kulturowe czynnikiem różnicowania preferencji wyborczych mieszkańców wsi jest sytuacja społeczno-gospodarcza regionów, w tym przede wszystkim struktura własnościowa (ryc. 10). W zachodniej i północnej Polsce ukształtowało się w przeszłości największe wielkoobszarowych gospodarstw rolnych, zatrudniających dużą grupę pracowników najemnych. Po II wojnie światowej większość z nich przekształcono w przedsiębiorstwa państwowe (PGR), nadal zatrudniające licznych pracowników. Do roku 1993 gospodarstwa państwowe zostały zlikwidowane, a zatrudnieni w nich pracownicy podjęli pracę w powstających prywatnych przedsiębiorstwach rolnych lub zasilili grupę bezrobotnych.



Ryc. 10. Zróżnicowanie społeczno-gospodarcze wsi polskiej na tle regionów historyczno-kulturowych Polski (Kowalski, 2004)

A – udział gruntów rolnych we władaniu gospodarstw uosocznionych w ogólnej powierzchni gruntów rolnych, 1990 r.; B – udział ludności utrzymującej się z rolnictwa w stosunku do ogółu ludności, 1996 r.

The socio-economic differentiation of Poland's rural areas as compared with the country's historico-cultural background (Kowalski, 2004)

A – share of all arable land in the possession of nationalized farms, as of 1990;  
B – share of the population deriving its income from agriculture as compared with the population of Poland as a whole, 1996

Największy odsetek ludności związanej z rolnictwem indywidualnym występuje na obszarze byłej Kongresówki (Bański i Stola, 2002; Bański, 2007). Jest to rezultat korzystnego dla chłopów uwłaszczenia przeprowadzonego w latach 1860. Wpłynęło ono również na powszechność własności prywatnej w innych sferach życia gospodarczego. W Galicji związki z rolnictwem indywidualnym nie są tak silne, jednak prywatna własność ziemi i mieszkań jest tu bardziej rozpowszechniona niż na obszarze byłej Kongresówki (Kowalski, 2003).

Na podstawie dotychczasowej analizy można uogólnić, że regiony z tradycjami prywatnej własności, w tym przede wszystkim indywidualnym rolnictwem, popierają zazwyczaj opcję ludową lub prawicową. Na obszarach z rozpowszechnioną tradycją drobnej własności poza rolnictwem sympatie mieszkańców wsi skłaniają się bardziej w kierunku opcji prawicowej, natomiast na obszarach, gdzie do niedawna dominowała własność społeczna, wieś preferuje opcję lewicową.

Ogólne tendencje zachowań wyborczych na wsi kształtowane są przez wiele czynników: poziom wykształcenia ludności, wskaźnik bezrobocia, struktura wieku, aktywność gospodarcza itp. Ludność dobrze wykształcona skłonna jest, na przykład, popierać raczej elitarystów niż ludowców (tab. 2). Na obszarach o wysokim wskaźniku bezrobocia mieszkańcy wsi preferują opcję lewicową. Ludność w wieku poprodukcyjnym, utrzymująca tradycyjny styl życia, zdecydowanie popiera ludowców i sprzeciwia się wpływowi opcji elitarystycznej.

Tabela 2. Wpływ wybranych cech diagnostycznych na preferencje ludności wiejskiej w wyborach do Sejmu, 1993–2007 (współczynnik korelacji)

The impact of selected diagnostic features on the preferences exhibited by the rural population in the elections to the Sejm of the 1993–2007 period (correlation coefficient)

Cecha <i>Feature</i>	Elitaryści <i>The elitarian option</i>	Prawica <i>The right</i>	Ludowcy <i>The peasant option</i>	Lewica <i>The left</i>
Odsetek ludności w wieku powyżej 19 lat z wykształceniem średnim i wyższym	0,39	0,11	-0,36	0,19
Stopa bezrobocia rejestrowanego	-0,03	-0,12	0,05	0,23
Odsetek ludności w wieku poprodukcyjnym	-0,60	-0,04	0,40	-0,12

Omówione uwarunkowania historyczno-kulturowe i społeczno-ekonomiczne w sposób długotrwały i stały oddziałują na zachowania wyborcze mieszkańców wsi. Oprócz nich występują także uwarunkowania czasowe, które mogą bardzo wyraźnie zmieniać preferencje wyborców w trakcie poszczególnych wyborów parlamentarnych. Istotne znaczenie ma przede wszystkim aktualna sytuacja gospodarcza w kraju lub regionie, która niejednokrotnie miała dużo większy wpływ na poparcie – lub sprzeciw wobec – odpowiedniej opcji politycznej niż wszystkie inne czynniki.

## Wnioski

Obserwowane od 1991 r. wybory do Sejmu charakteryzuje silnie zróżnicowane przestrzenne poparcia dla poszczególnych opcji politycznych. Wśród tych opcji wyróżnić można siły prawicowe i elitarystyczne wywodzące się przede wszystkim z opozycji lat 1980. oraz ludowców i lewicę powstałe na bazie środowisk związanych z dawnym obozem władzy. Wymienione opcje tworzą dwie osie podziału: ideologiczną (lewica–prawica) i społeczno-ekonomiczną (ludowcy–elitaryści). Poparcie wsi w pięciu badanych wyborach parlamentarnych (1993, 1997, 2001, 2005, 2007) ogniskowało się przede wszystkim na opcji ludowej i – w mniejszym stopniu – prawicowej i lewicowej. Wieś zdecydowanie słabiej popierała elitarystów. W skali ogólnej mieszkańcy wschodniej i środkowej Polski preferowali opcję ludową, południowej i częściowo północnej (Podlasie i Kaszuby) – opcję prawicową, zaś w zachodniej części kraju – lewicową.

Wśród uwarunkowań zachowań wyborczych podstawowe znaczenie ma profil społeczno-zawodowy ludności oraz szeroko rozumiane uwarunkowania historyczno-kulturowe. Zróżnicowanie tych czynników kształtowało się na przestrzeni wieków. Duże znaczenie miał okres zaborów, który przypadł na czasy radykalnych przekształceń społeczno-gospodarczych, związanych z przejściem z epoki agrarnej do industrialnej. Ważne było również powojenne przesunięcie granic państwa polskiego i związane z nim przemieszczenia ludności oraz zmiany systemu własności.

Zachowania wyborcze niektórych grup regionalnych tworzących „wyspy odmienności” utrudniają jednoznaczną ocenę wpływu poszczególnych uwarunkowań na preferencje wyborcze. Z przeprowadzonych badań wynika jednak, że uwarunkowania te są ze sobą wyraźnie powiązane, związki te wydają się silniejsze na wsi niż w mieście. Tradycyjne formy własności (w tym rolnictwo indywidualne) sprzyjają zachowaniu tradycyjnych struktur społecznych, wspierając tym samym tradycjonalizm kulturowy. Silne przekształcenia gospodarcze charakterystyczne dla pruskiej industrializacji, wzmocnione następnie przez system PRL (rolnictwo uspołecznione), sprzyjały erozji tradycyjnej kultury ludowej.

## Piśmiennictwo

- Agnew J., 1996, *Mapping politics: how context counts in electoral geography*, *Political Geography*, 15, 2, s. 129–146.
- Bański J., 2007, *Geografia rolnictwa Polski*, PWE, Warszawa.
- , 2008, *Polska i Europa Środkowo-Wschodnia w koncepcjach podziału Europy*, [w:] P. Eberhardt (red.), *Problematyka geopolityczna ziem polskich*, *Prace Geograficzne*, IGiPZ PAN, 218, Warszawa, s. 121–134.

- Bański J., Stola W., 2002, *Przemiany struktury przestrzennej i funkcjonalnej obszarów wiejskich w Polsce*, Studia Obszarów Wiejskich, 3, PTG, IGiPZ PAN, Warszawa.
- Bartkowski J., 2003, *Tradycja i polityka. Wpływ tradycji kulturowych polskich regionów na współczesne zachowania społeczne i polityczne*, Wydawnictwo Akademickie „Żak”, Warszawa.
- Bell J., 1997, *Unemployment matters: voting patterns during the economic transition in Poland, 1990–1995*, Europe Asia Studies, 49, 7, s. 1263–1291.
- Blount S., 2002, *Unemployment and economic voting*, Electoral Studies, 21, 1, s. 91–100.
- van der Brug W., Franklin M., Toka G., 2008, *One electorate or many? Differences in party preference formation between new and established European democracies*, Electoral Studies, 27, 4, s. 589–600.
- Brustein W., 1996, *Mapping politics: how mode of production counts in electoral geography*, Political Geography, 15, 2, s. 153–158.
- Downs W.M., Miller R.V., 2006, *The 2004 presidential and parliamentary elections in Romania*, Electoral Studies, 25, 2, s. 409–415.
- Duch R., 1995, *Economic chaos and the fragility of democratic transition in former communist regimes*, Journal of Politics, 57, 1, s. 121–158.
- Fauvelle-Aymar Ch., Stegmaier M., 2008, *Economic and political effects on European Parliamentary electoral turnout in post-communist Europe*, Electoral Studies, 27, 4, s. 661–672.
- Dudek A., 1997, *Pierwsze lata III Rzeczypospolitej*, Wydawnictwo Geo, Kraków.
- Florczyk A., Żukowski T., 1990, *Nowa geografia polityczna Polski*, [w:] L. Kolarska-Bobińska, P. Łukasiewicz, Z.W. Rykowski (red.), *Wyniki badań – wyniki wyborów 4 czerwca 1989*, PTS, Warszawa.
- Fidrmuc J., 2000, *Economics of voting in post-communist countries*, Electoral Studies, 19, 2–3, s. 199–217.
- Garber I., Bjornlund E. (red.), 1992, *The New Democratic Frontier: A Country by Country Report on Election in Central and Eastern Europe*, National Democratic Institute for International Affairs, Washington, DC.
- Howard M.M., 2002, *The Weakness of Civil Society in Post-Communist Europe*, Cambridge University Press, New York.
- Jackson J.E., Klich J., Poznanska K., 2005, *The Political Economy of Poland's Transition: New Firms and Reform Governments*, Cambridge University Press, New York.
- Johnson R., 2002, *Manipulating maps and winning elections: measuring the impact of malapportionment and gerrymandering*, Political Geography, 21, 1, s. 1–31.
- Jurkynas M., 2005, *The 2004 presidential and parliamentary elections in Lithuania*, Electoral Studies, 24, 4, s. 770–777.
- Koulov B., 1995, *Geography of electoral preferences: the 1990 Great National Assembly elections in Bulgaria*, Political Geography, 13, 3, s. 241–258.
- Kovac Z., Dingsdale A., 1998, *Whither East European democracies? The geography of the 1994 Hungarian parliamentary election*, Political Geography, 17, 4, s. 437–458.
- Kowalski M., 1998, *Wyznanie a preferencje wyborcze mieszkańców Białostoczczyzny (1990–1997)*, Przegląd Geograficzny, 70, 3–4, s. 269–282.
- , 2000, *Geografia wyborcza Polski: Zróżnicowanie przestrzenne zachowań wyborczych Polaków w okresie 1989–1998*, Geopolitical Studies, 7, IGiPZ PAN, Warszawa.
- , 2002, *Wybory Prezydenckie 2000. Wybory Parlamentarne 2001*, plansza 75.6 [w:] *Atlas Rzeczypospolitej Polskiej*, Główny Geodeta Kraju-IGiPZ PAN, Warszawa.

- , 2003, *Polaryzacja zachowań wyborczych w Polsce jako rezultat cywilizacyjnego rozdarcia kraju*, [w:] M. Kowalski (red.), *Przestrzeń wyborcza Polski*, Oddział Akademicki PTG, IGiPZ PAN, Warszawa, s. 11–48.
- , 2004, *Spatial differentiation of European Referendum results in Poland*, [w:] J. Kitowski (red.), *Central and Eastern Europe at the Threshold of the European Union – An Opening Balance*, Geopolitical Studies, 12, IGiPZ PAN, Warszawa, s. 307–322.
- Mughan A., 1987, *The ‘hip pocket nerve’ and electoral volatility in Australia and Great Britain*, *Politics*, 22, 2, s. 66–75.
- OECD Regional Typology*, 2009, Directorate for Public Governance and Territorial Development, <http://www.oecd.org/dataoecd/35/62/42392595.pdf> (18.05.2009)
- Pacek A., 1994, *Macroeconomic conditions and electoral politics in East Central Europe*, *American Journal of Political Science*, 38, 3, s. 723–744.
- Powers D.V., Cox, J.H., 1997, *Echoes from the past: the relationship between satisfaction with economic reforms and voting behavior in Poland*, *American Political Science Review*, 91, 3, s. 617–633.
- Przeworski A., 1996, *Public support for economic reforms in Poland*, *Comparative Political Studies*, 29, 5, s. 520–543.
- Raciborski J., 1997, *Polskie wybory. Zachowania wyborcze społeczeństwa polskiego w latach 1989–1995*, Wydawnictwo Naukowe Scholar, Warszawa.
- Roberts A., 2008, *Hyperaccountability: Economic voting in Central and Eastern Europe*, *Electoral Studies*, 27, 3, s. 533–547.
- Secor A.J., 2001, *Ideologies in crisis: political cleavages and electoral politics in Turkey in the 1990s*, *Political Geography*, 20, 4, s. 539–560.
- Shelley F.M., 2002, *The Electoral College and the election of 2000*, *Political Geography*, 21, 1, s. 79–83.
- Stigler G.J., 1973, *Micropolitics and macroeconomics: general economic conditions and national elections*, *American Economic Review*, 63 (Suppl.), s. 160–167.
- Stokes S. (red.), 2001, *Public Support for Market Reforms in New Democracies*, Cambridge University Press, New York.
- Tucker J., 2006, *Regional Economic Voting: Russia, Poland, Hungary, the Czech Republic, and Slovakia, 1990–1999*, Cambridge University Press, Cambridge.
- Tworzecki H., 2003, *Learning to Choose: Electoral Politics in East-Central Europe*, Stanford University Press, Stanford, CA.
- Zarycki T., 1997, *Nowa przestrzeń społeczno-polityczna Polski*, *Studia Regionalne i Lokalne*, 23 (56), Europejski Instytut Rozwoju Regionalnego i Lokalnego UW, Warszawa.
- , 1998, *Zachowania wyborcze polskiej wsi w podziale na regiony historyczne – Niejednoznaczność interpretacji i nieadekwatność narzędzi teoretycznych*, *Przegląd Socjologiczny*, 47, 2, Łódzkie Towarzystwo Naukowe, Łódź.
- Żukowski T., 1993, *Polska scena polityczna*, [w:] S. Gebethner (red.), *Polska scena polityczna a wybory*, Wydawnictwo Fundacji Inicjatyw Społecznych „Polska w Europie”, Warszawa.

[Wpłynęło: czerwiec; poprawiono: listopad 2009 r.]

JERZY BAŃSKI, MARIUSZ KOWALSKI, MARCIN MAZUR

## ELECTORAL BEHAVIOUR OF POLAND'S RURAL POPULATION

Since 1991, the observed parliamentary elections in Poland have been characterized by great spatial diversity in terms of support for individual political options. Among these options, it is possible to distinguish the right and the elitarian groupings deriving from the 1980's opposition to the communist authorities, as well as the peasant and left camps to a large extent based around circles linked with the former system. The aforementioned options form two axes of division: an ideological one (left and right), and a socio-economic one (the peasant and elitarian camps). In the five investigated parliamentary elections (of 1993, 1997, 2001, 2005, 2007), it was mostly the peasant option and, to a lesser degree, the right-of-centre and left-of-centre parties that enjoyed widespread support from the rural population, with the elitarians only receiving much more limited backing. In general terms, the population from east-central Poland showed a preference for the peasant option; inhabitants living in the south and partly in the north (the Podlasie and Kaszuby regions) opted for the right, while western Poland supported the left.

Among factors responsible for electoral behaviour, the population's socio-professional profile and historical and cultural conditioning as broadly conceived are of primary significance. Differentiation of these factors has been shaped down the centuries. The period of the Partitions, which took place at a time of fundamental socio-economic transformation related to the transition from the agrarian to the industrial era, was of particular importance. Also crucial was the post-war shift in Poland's borders, and the ensuing population migration; as well as changes in the system of ownership.

The electoral behaviour of some regional groups forming distinct "islands" make it difficult to offer an unequivocal assessment of the major factors influencing electoral preferences. Nevertheless, the studies carried out indicate that there are clear connections between these factors, and that these relations are much stronger in rural areas than in towns or cities. The traditional forms of ownership (including individual farms) are conducive to the maintenance of traditional social structures, thus supporting cultural traditionalism. The profound economic transformations characteristic of Prussian industrialization, subsequently strengthened by the system under the Polish People's Republic (nationalised agriculture) proved conducive to the erosion of traditional peasant culture.