

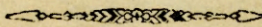
*Генералъ унѣвскій  
Генералъ Дамовъ  
Директоръ  
и  
и др.*

# ПОЛЯ ПОГРЕБЕНІЙ

ВЪ

# СРЕДНЕМЪ ПРИДНѢПРОВЬѢ.

(Раскопки В. В. Хвойка въ 1899—1900 годахъ).



С.-ПЕТЕРБУРГЪ.

Типографія И. Н. Скороходова (Надеждинская, 43).

1901.

Arch. Mus.  
201

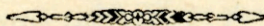
# ПОЛЯ ПОГРЕБЕНІЙ

ВЪ

# СРЕДНЕМЪ ПРИДНѢПРОВЪѢ.

---

(Раскопки В. В. Хвойка въ 1899—1900 годахъ).



С.-ПЕТЕРБУРГЪ.

Типографія И. Н. Скороходова (Надеждинская, 43).

1901.

ИМПАТОРЪ

СВЯТЫЙ ПЕТРЪ



Печатано по распоряженію Имп. Русск. Археол. Общества.

B. 3954



8804 d 86

## Поля погребеній въ среднемъ Приднѣпровьѣ.

(Раскопки В. В. Хвойка въ 1899—1900 годахъ).

Поля погребеній были открыты въ Киевскомъ, Черкасскомъ, Каневскомъ и Васильковскомъ уѣздахъ Киевской и въ южной части Черниговской губ. (въ Остерскомъ уѣздѣ, по лѣвому берегу р. Десны), но районъ ихъ распространенія, несомнѣнно, гораздо обширнѣе, особенно по направленію Подольской губ. и далѣе на западъ; весьма вѣроятно также, что ихъ можно найти и въ Полтавской губ.

Поля погребеній представляютъ собою болѣе или менѣе обширные могильники безъ всякихъ признаковъ насыпей, расположенные на площадяхъ возвышенностей и отчасти на ихъ склонахъ. Въ нихъ встрѣчаются совмѣстно два погребальные обряда—сожженіе и зарываніе покойника въ землю. Погребенія первой категоріи, за нѣкоторыми исключеніями, находятся обыкновенно на незначительной глубинѣ отъ поверхности земли, начиная отъ 20 см. до 1 м. Сожженные кости, иногда перемѣшанные съ удѣлѣвшими, но по большей части поврежденными огнемъ металлическими предметами (фибулами, шпильками и т. д.) и кусками расплавленнаго стекла, наполняютъ обыкновенно урну или другой сосудъ, при которомъ стоятъ остальные; иногда же кости заключаются въ урнѣ безъ всякой примѣси предметовъ, которые лежатъ тогда возлѣ нея или между другими сосудами. Въ нѣкоторыхъ случаяхъ, однако же, остатки обожженныхъ костей, зола и уголь, вмѣстѣ съ такими же предметами, лежатъ непосредственно на глиняной площадкѣ, обставленные сосудами, расположенными вокругъ нихъ или сгруппированными въ сторонѣ.

Погребенія второго рода находятся гораздо глубже, отъ 1 до 3 и даже до 3½ м. Направленіе скелетовъ различно—на З., СЗ., Ю. и ЮЗ.; они лежатъ на спинѣ, въ вытянутомъ положеніи, съ различнымъ положеніемъ рукъ; преобладающимъ служитъ параллельное туловищу. При нихъ расположено также по нѣскольку сосудовъ, раз-

ставленныхъ обыкновенно съ лѣвой стороны, или вдоль всего тѣла, или у поясицы, въ ногахъ и въ особенности у головы, гдѣ они всегда сосредоточены въ числѣ нѣсколькихъ экземпляровъ. Въ одномъ изъ нихъ, чаще всего имѣющемъ форму миски, а иногда и подъ нимъ, паходятся при большинствѣ погребеній кости барана, при которыхъ изрѣдка бываетъ воткнута въ землю желѣзный ножъ.

На самыхъ скелетахъ или возлѣ нихъ встрѣчаются слѣдующіе предметы (см. табл. XIX—XXIII):

1) Разноцвѣтныя бусы изъ сердолика, янтаря, коралла, морскихъ раковинъ и композиціи, иногда также стекляныя, подложенныя золотомъ, и глиняныя пряслицы.

2) Подвѣски изъ морскихъ раковинъ съ продѣтыми въ нихъ бронзовыми кольцами, верхняя часть которыхъ заканчивается плетениемъ и нѣсколькими узелками. Въ одномъ погребеніи найдены двѣ серебряныя подвѣски, одна въ видѣ лунницы, а другая гладкая, круглая, съ ушкомъ, формы образка.

3) Серебряныя, бронзовыя и желѣзныя фибулы разнаго вида, по большей части по одной на лѣвомъ плечѣ, иногда по двѣ.

4) Такія же поясныя пряжки, по одной или по двѣ у поясицы.

5) Бронзовыя и серебряныя гладкія пластинки различной формы съ серебряными гвоздиками или отверстіями для нихъ, служившія, вѣроятно, украшеніемъ какого-то кожаннаго или деревяннаго предмета.

6) Бронзовыя иглы, шилья и шпильки.

7) Бронзовыя кольца съ плетениемъ и узелками, стекляныя кольца и бронзовые браслеты изъ расплюснутой проволоки, на рукахъ скелета.

8) Желѣзные ножи и серпы.

Изъ единичныхъ находокъ перечислимъ слѣдующія:

1) Бронзовое ситечко, составявшее, повидимому, донышко сосуда, 2) согнутый бронзовый ножъ, 3) такой же наконечникъ стрѣлы, 4) желѣзный наконечникъ дротика, 5) въ двухъ случаяхъ по одному бруску, 6) въ одномъ изъ погребеній подъ спиной скелета двѣ монеты, завернутыя въ матерію и 7) еще одна монета, найденная въ разрушенномъ погребеніи (рис. 26 и 27).

При погребеніяхъ обоого рода весьма часто находимы были также костяные гребешки разной формы и величины, украшенные бронзовыми и желѣзными кружочками и рѣзнымъ, кружковымъ или волнообразнымъ, орнаментомъ. По большей части они лежали у головы, иногда у поясицы, а иногда въ одномъ изъ сосудовъ.

Общее количество сосудовъ при погребеніяхъ той и другой категорій доходило отъ 3 до 12, а въ нѣкоторыхъ случаяхъ и болѣе. Преобладающее большинство сосудовъ были глиняные, но попадались также и стеклянные; въ особенности при сожженіяхъ встрѣчалось большое количество ихъ фрагментовъ. Изъ 3-хъ уцѣлѣвшихъ одинъ



Рис. 26.

Серебряная монета императрицы Фаустины младшей, изъ могильника при с. Черняхово.



Рис. 27.

Золотая монета съ изображеніемъ императора Гордіана (типъ неизвѣстенъ) изъ могильника при с. Черняхово.

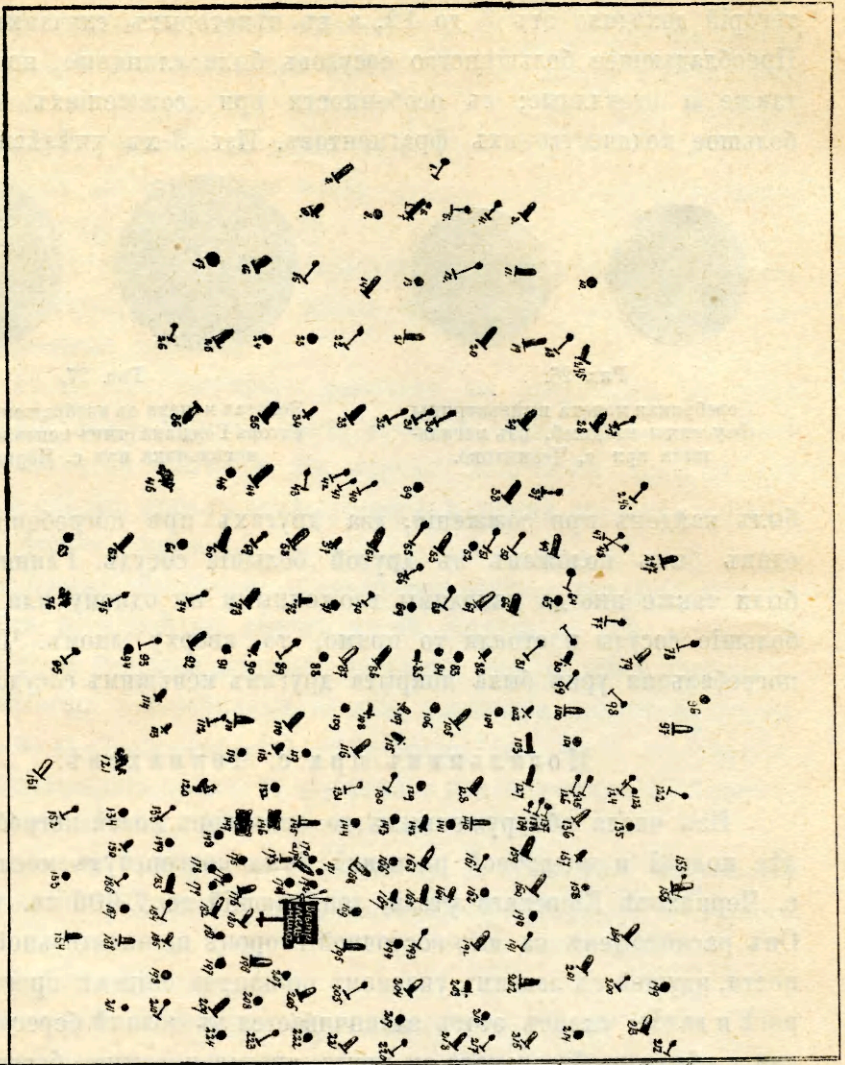


былъ найденъ при сожженіи, два другихъ при погребеніи, причѣмъ одинъ былъ положенъ въ другой большій сосудъ. Глиняные сосуды были также иногда находимы вложенными по одному или по два въ большіе сосуды и стояли то прямо, то кверху дномъ. Часто также погребальная урна была покрыта другимъ меньшимъ сосудомъ.

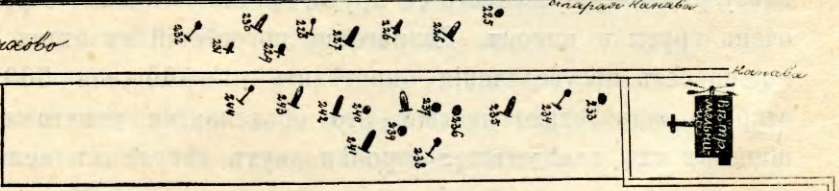
#### Могильникъ при с. Черняховѣ.

Изъ числа обнаруженныхъ до сихъ поръ полей погребеній наиболѣе полной и подробной раскопкѣ былъ подвергнутъ могильникъ при с. Черняховѣ Кіевскаго уѣзда, занимающій до 7.000 кв. м. (рис. 28). Онъ расположенъ на юго-восточной сторонѣ незначительной возвышенности, идущей съ легкимъ уклономъ по направленію къ проселочной дорогѣ и далѣе; склонъ этотъ заканчивается въ долинѣ берегомъ текущей внизу рѣчки и образуемаго ею пруда, противоположные берега которыхъ очень круты и высоки. Количество погребеній въ этомъ могильникѣ можно безъ преувеличенія опредѣлить въ 500 или 600, хотя ихъ открыто значительно меньше; это объясняется уничтоженіемъ большинства ихъ вслѣдствіе постройки двухъ вѣтряныхъ мельницъ, прокладки дороги и проведенія по сторонамъ ея двухъ широкихъ и глубокихъ рововъ, а также бывшаго 20 лѣтъ тому назадъ разведенія на этомъ мѣстѣ плантаціи шелковичныхъ деревьевъ. Кромѣ того, погребальныя урны находились на такомъ близкомъ разстояніи отъ поверхности земли, что значительное большинство ихъ было уничтожено вспашкой, на что указываютъ попадающіеся въ множествѣ черепки сосудовъ, совершенно сходныхъ съ найденными при раскопкахъ. По-

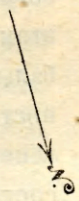
\*



Дополн. к а. 29 планово



- I. Тангогента Керембика
- соопсепсале
- соопсепсале популарне
- ⊕ напулсене се мѣлѣне мѣне
- ⊕ напулсене популарне
- ⊕ напулсене популарне
- ⊕ напулсене се мѣлѣне мѣне



гребенія находились на различной глубинѣ и на разныхъ разстояніяхъ другъ отъ друга; иногда онѣ были расположены одно надъ другимъ, однородныя или смѣшанныя. Изъ числа ихъ укажу на наиболѣе типичныя, относящіяся къ обоимъ погребальнымъ обрядамъ, а также на нѣкоторыя другія, представляющія извѣстныя отличія отъ общаго типа.

Погребеніе № 119 (сожженіе). На глубинѣ 1 м. 20 см., на днѣ ямы, открыты были пережженные человѣческія кости, перемѣшанныя съ золой и землей. Между ними найдены куски расплавленнаго стеклянаго сосуда и на половину расплавленная бронзовая фибула. Вокругъ костей стояло десять глиняныхъ сосудовъ различной формы и величины, а при нихъ, нѣсколько въ сторонѣ, лежали кости барана, 2 раковины и костяной гребешокъ, украшенный бронзовыми кружочками (рис. 29 № 5 и рис. 32).

Погребеніе № 109 (сожженіе). На глубинѣ 95 см., почти на самой срединѣ круглой площадки около 1 м. въ діаметрѣ, открыта кучка пережженныхъ человѣческихъ костей, смѣшанныхъ съ золой, между которыми оказалось нѣсколько кусковъ расплавленнаго стекла и бронзовыхъ слитковъ отъ расплавленныхъ предметовъ. Вокругъ костей, въ сѣверной и восточной сторонѣ ихъ, стояло 8 глиняныхъ сосудовъ (рис. 29 № 3).

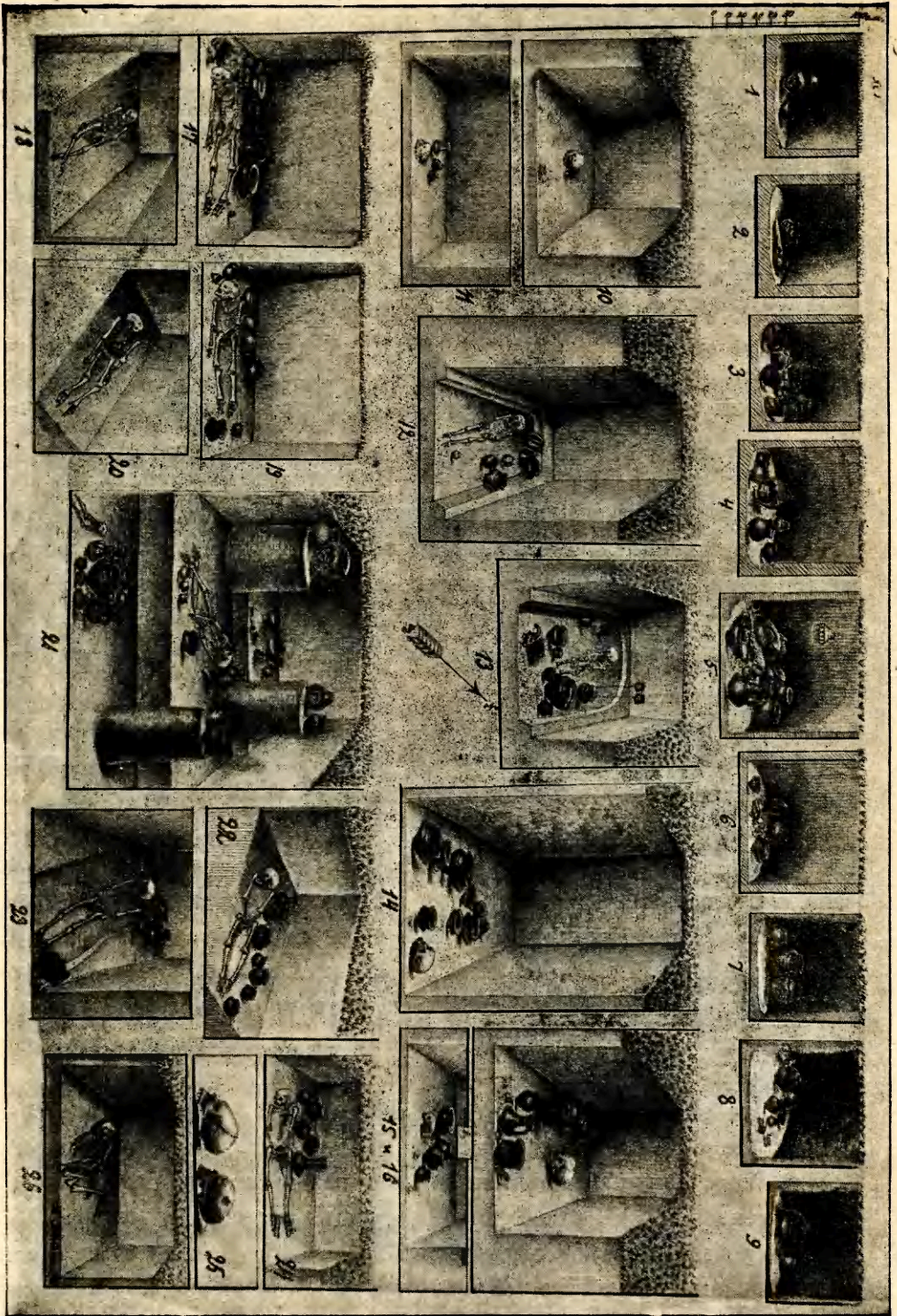
Погребеніе № 225 (сожженіе). На глубинѣ 25 см. прямо на землѣ лежали пережженные человѣческія кости съ золой; при нихъ сѣверовосточной сторонѣ стояло 5 глиняныхъ сосудовъ, а шестой, въ видѣ граненаго стакана, былъ поставленъ кверху дномъ въ одномъ изъ нихъ, и подъ послѣднимъ, кромѣ того, лежали баряныя кости. Въ западной сторонѣ ямы, за сосудами, найденъ еще костяной гребешокъ, а въ южной 2 серебряныя пластинки и такая же пряжка (рис. 29 № 8).

Погребеніе № 135 (сожженіе). На глубинѣ 45 см. оказался сосудъ съ пережженными человѣческими костями и золой, накрытый другимъ, меньшимъ; при нихъ стоялъ третій сосудъ въ видѣ миски (рис. 29 № 1).

Погребеніе № 177 (сожженіе). На глубинѣ 35 см. найденъ сосудъ въ видѣ миски, стоящій кверху дномъ; подъ нимъ былъ другой сосудъ, наполненный пережженными человѣческими костями и золой, а при немъ еще одинъ небольшой сосудецъ (рис. 29 № 9 и рис. 31).

Погребеніе № 88 (сожженіе). На глубинѣ 2 м. 15 см., на круглой площадкѣ изъ желтой глины около 1½ м. въ діаметрѣ, лежали пережженные человѣческія кости, при которыхъ стояло три сосуда





Plac. 29.

въ одномъ изъ нихъ, въ формѣ вазы съ тремя ушками въ верхней части, находился кругловатый стеклянный сосудъ съ 6 сильно выдающимся ребрами по окружности, доходящими до его середины.

Погребеніе № 175 (сожженіе). На глубинѣ 50 см. найдены два сосуда, одинъ изъ которыхъ былъ наполненъ пережженными человѣческими костями и золой, перемѣшанными съ кусочками расплавленнаго стекла; при нихъ найденъ топоръ-молотъ изъ оленьяго рога, 31 см. въ длину, съ однимъ большимъ отверстіемъ для рукоятки и нѣсколькими меньшими, неправильной формы, сдѣланными или насквозь, или до половины орудія (рис. 29 № 2 и рис. 30).

Погребеніе № 160. На глубинѣ 3 м. на днѣ ямы открытъ скелетъ взрослою человѣка, лежащій въ вытянутомъ положеніи и съ про-



Рис. 30.

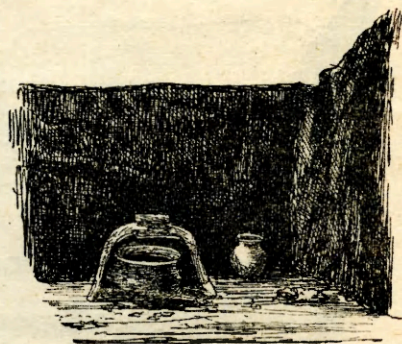


Рис. 31.

тянутыми параллельно туловищу руками, головой на юго-западъ. Около шеи скелета найдено множество бусъ изъ янтаря, сердолика, стекла и композиціи, на обоихъ плечахъ по одной серебряной фибулѣ римскаго типа, между реберными и тазовыми костями—сосудъ изъ граенаго стекла, стоявшій раньше на желудкѣ, у поясницы—бусы, вѣроятно, нашитыя прежде на матеріи и служившія украшеніемъ пояса, и костяное кольцо, замѣнявшее пряжку. Подъ спинными костями найдено двѣ монеты II-го и III-го вѣка, серебряная и золотая, завернутыя въ матерію (серебр. монета импер. Фаустины, около 175 г. по Р. Х., золотая варварская, неизвѣстная) (см. рис. 26 и 27).

Погребеніе № 87. На глубинѣ 1 м. 30 см. на днѣ ямы лежалъ скелетъ головой на западъ, въ вытянутомъ положеніи, съ руками на берцовыхъ костяхъ. Съ лѣвой стороны головы и верхней части туловища было разставлено шесть глиняныхъ сосудовъ разной формы и величины, а въ ногахъ стояло еще два. Кромѣ того, у головы найденъ костяной гребешокъ, а за ней—сложенныя въ кучку бараньи кости и

при нихъ желѣзный ножикъ. На самомъ покойникѣ, кромѣ бронзовой пряжки у поясицы, никакихъ предметовъ не оказалось (рис. 29 № 19).

Погребеніе № 110. На глубинѣ 1 м. 15 см., на материкѣ, лежалъ скелетъ головой на юго-западъ, въ вытянутомъ положеніи, съ руками въ области таза. Надъ его головой стояла миска съ костями поросенка, подъ которой найдено нѣсколько створчатыхъ рѣчныхъ раковинъ, а немного въ сторонѣ отъ нея — костяной гребешокъ и глиняная пряслица. Съ лѣвой стороны скелета стояло 9 глиняныхъ сосудовъ различной формы и величины, въ одномъ изъ которыхъ, довольно большомъ, находился еще маленькій сосудецъ очень изящной формы. Около лѣвой ноги найдена орнаментированная глиняная пряслица,

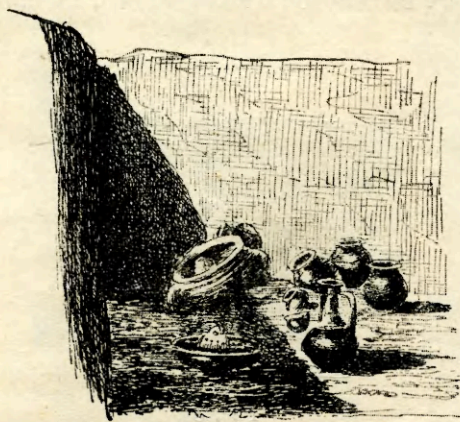


Рис. 32.

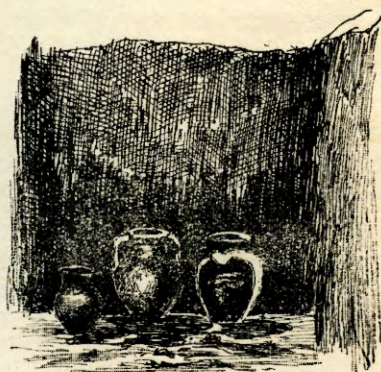


Рис. 33.

около шеи—много стеклянныхъ бусъ. На ключицѣ и лѣвой лопаткѣ замѣчена зеленая металлическая окись (рис. 29 № 17).

Погребеніе № 150. На глубинѣ 1 м. 20 см. найденъ скелетъ ребенка 2—3 лѣтъ, головой на сѣверозападъ. Около него въ разныхъ мѣстахъ разставлено было 13 глиняныхъ сосудовъ различной формы и величины, изъ которыхъ два, самые меньшіе и изящные по формѣ, находились въ большомъ сосудѣ въ формѣ вазы съ тремя ушками. Съ правой стороны головы, на нѣкоторомъ разстояніи отъ нея, лежалъ костяной гребешокъ. У ногъ, при одномъ изъ сосудовъ, найдена голова и кости барана и три створчатыя раковины. На самомъ покойникѣ, кромѣ одной стеклянной бусины, другихъ предметовъ не было (рис. 29 № 13).

Погребеніе № 173. На глубинѣ 2 м. 20 см., на днѣ ямы, лежалъ на желтой глинѣ дѣтскій скелетъ отъ 1—2 лѣтъ, съ лѣвой стороны головки котораго стояло 16 глиняныхъ сосудовъ очень изящной и

своеобразной формы, нѣкоторые дномъ кверху. При нихъ, кромѣ головы и костей барана, другихъ предметовъ не оказалось (рис. 29 № 21 и рис. 34).

Погребеніе № 107. На глубинѣ 1 м. 5 см. на днѣ ямы найденъ человѣческій черепъ, передъ которымъ, на нѣкоторомъ разстояніи другъ отъ друга, стояло въ одну линію 6 глиняныхъ сосудовъ разной формы и величины, по направленію отъ сѣверо-запада къ юго-востоку. Около послѣдняго, въ юго-восточной сторонѣ, подобрано нѣсколько бараньихъ костей и 3—4 рѣчныя раковины (рис. 29 № 15).

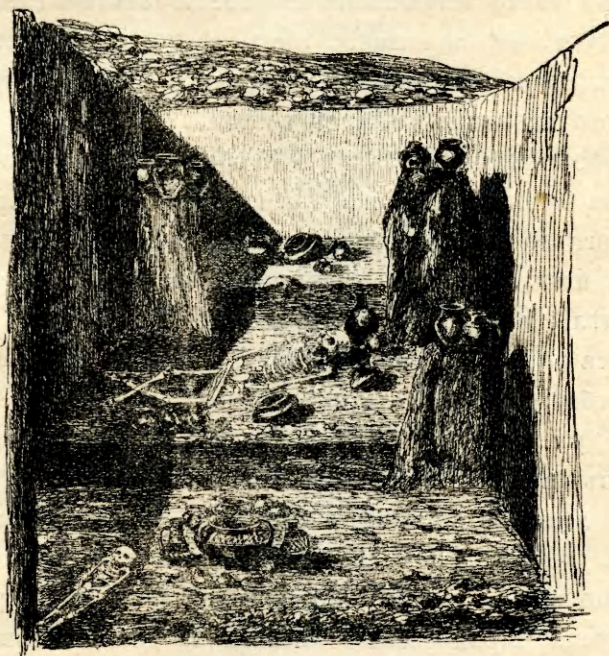


Рис. 34.

Погребеніе № 118. На глубинѣ 2 м. 15 см. открытъ черепъ ребенка 10—12 лѣтъ, надъ которымъ стояло въ рядъ 10 глиняныхъ сосудовъ разной формы и величины. Другихъ предметовъ не оказалось (рис. 9 № 14).

Кромѣ упомянутыхъ погребеній, весьма часто случалось находить такія, гдѣ не доставало нѣсколькихъ частей скелета, иногда черепа и верхней части туловища до пояса, иногда обратно, отъ пояса до конца ногъ, иногда же при сохранившихся нижнихъ конечностяхъ находилась только лѣвая рука. При нихъ, какъ и въ предыдущихъ погребеніяхъ, встрѣчались сосуды и разные другіе предметы. Примѣромъ подобнаго рода можетъ служить погребеніе № 44. Отъ скелета остались только

плечевая кость лѣвой руки и кости ногъ, все остальное отсутствовало; у плечевой кости съ лѣвой стороны найденъ костяной гребешокъ и 4 глиняныхъ сосуда, а у ногъ—еще два такихъ же сосуда и плетеное бронзовое кольцо. Глубина погребенія равнялась 1 м. 30 см. Въ другомъ случаѣ (погребеніе № 54) найдены только тазовыя кости и кости ногъ; у поясицы—бронзовая пряжка, нѣсколько выше—подвѣска изъ морской раковины съ бронзовымъ колечкомъ, съ правой стороны глиняная пряслица и костяной гребешокъ. Въ ногахъ стояло 5 глиняныхъ сосудовъ. Глубина этого погребенія 1 м. 15 см.

Довольно часто встрѣчались погребенія, заключавшія въ себѣ скелеты въ вытянутомъ положеніи, безъ всякихъ предметовъ. Скелеты упомянутыхъ погребеній лежали головами на югъ или на юго-западъ; ступни одного изъ нихъ были скрещены.

Въ погребеніяхъ №№ 146 и 147 обнаружены деревянные склепы, дно которыхъ оканчивалось на 4 м. глубины. Они оказались ограбленными, но, повидимому, погребенія отличались богатствомъ, судя по найденнымъ въ нихъ остаткамъ стекляныхъ сосудовъ и другихъ керамическихъ издѣлій очень тщательной работы. Находящіяся въ нихъ кости были разбросаны въ беспорядкѣ по дну склепа. Наконецъ, было найдено еще 3 погребенія со скорченными скелетами (№№ 46, 76 и 121), на глубинѣ 65 см., 1 м. и 1<sup>1</sup>/<sub>2</sub> м. Два изъ нихъ лежали головами на югъ, а одинъ на юго-западъ. При скелетѣ погребенія № 76 найдена у поясицы костяная пряжка, а при № 46 за спиной скелета кремневой ножикъ. Два послѣдніе покойника лежали на боку въ положеніи спящаго человѣка, съ рукой, подложенной подъ щеку (рис. 29 № 26).

Всѣ черепа Черняховскаго могильника длинноголовые; изъ числа ихъ одинъ былъ сильно деформированъ (рис. 29 № 25 а); найденъ также одинъ трепанированный. Встрѣчающіяся здѣсь керамическія издѣлія отличаются изяществомъ и тщательностью работы и всѣ сдѣланы на гончарномъ кругу.

#### Могильникъ въ с. Ромашкахъ.

Въ с. Ромашкахъ, Васильковскаго уѣзда, мною было изслѣдовано другое поле погребеній, расположенное также на возвышенномъ мѣстѣ и составлявшее когда-то, по моему мнѣнію, городокъ, валы и рвы котораго отъ времени и вслѣдствіе постройки села сравнялись съ землею. Послѣднее обстоятельство послужило препятствіемъ для болѣе подробной раскопки, но какъ самыя погребенія, принадлежація къ обоимъ об-

рядамъ такъ и предметы, найденные здѣсь, какъ напр. бронзовыя фибулы и сосуды, представляютъ полную аналогію съ содержаніемъ Черняховскаго могильника. Заслуживаетъ, однако же, вниманія то обстоятельство, что вмѣстѣ съ некрополемъ, не возвышавшемся надъ уровнемъ земли, здѣсь встрѣтилось нѣсколько невысокихъ насыпей, изъ которыхъ одна въ особенности выдѣлялась своими размѣрами и полукольцеобразной формой; она имѣла 22 м. въ длину при неодинаковой ширинѣ отъ 7 до 11 м. Въ ней, на глубинѣ отъ 40 до 70 см., оказался одинъ дѣтскій скелетъ и три взрослыхъ покойника, обложенные полуистлѣвшими досками, головами на западъ. При одномъ изъ нихъ найдена серебряная серьга съ лунницей, нѣсколько нанизанныхъ на проволоку бусинокъ и бронзовый крестъ, по времени не позже XII в. Другой былъ одѣтъ въ довольно хорошо сохранившееся платье со шнурками и рядомъ шелковыхъ плетеныхъ пуговицъ въ видѣ желудей, протканыхъ золотомъ; посреди груди находилось 6 бронзовыхъ застежекъ въ видѣ крючковыхъ, а на ногахъ—красные сафьянные сапоги съ желѣзными подковками.

Въ меньшихъ насыпяхъ покойники лежали также въ вытянутомъ положеніи, головой на западъ, обложенные полуистлѣвшимъ деревомъ. У головы попадались иногда небольшія серебряныя серьги съ загнутыми эсвидными концами, на пальцахъ — серебряныя и бронзовыя кольца, а у поясицы въ трехъ случаяхъ—бронзовыя пряжки.

Всѣ черепа, какъ въ насыпяхъ, такъ и въ находящемся рядомъ съ ними могильникѣ, были длинноголовые. Найденные здѣсь сосуды также сдѣланы на кругу. Такимъ образомъ мы видимъ, что Ромашковскій могильникъ носитъ несомнѣнно славянскій характеръ и что онъ существовалъ съ весьма древнихъ временъ до принятія христіанства въ Россіи и долѣе. Къ сожалѣнію, занимаемой этимъ могильникомъ площади грозитъ скорое уничтоженіе, такъ какъ мѣстные крестьяне постоянно берутъ съ нея землю для подсыпки огородовъ въ низменныхъ мѣстахъ, разрушая такимъ образомъ все болѣе и болѣе заключающіяся въ ней погребенія.

### Могильникъ при с. Зарубинцахъ.

Въ восточной сторонѣ с. Зарубинецъ Каневского уѣзда, на возвышенности, стоящей въ видѣ отдѣльнаго холма, при добываніи мѣстными жителями камня часто были находимы погребенія съ сожженіемъ, при которыхъ встрѣчались сосуды, бронзовыя фибулы и части другихъ

бронзовыхъ предметовъ, лежавшихъ какъ въ самыхъ сосудахъ, такъ и около нихъ; одна изъ фибулъ (галльштадтскаго типа) была предъ-явлена мнѣ. Я предпринялъ раскопку удѣлѣннаго мѣста, еще не разрушеннаго разработкой камня, гдѣ замѣчалась небольшая насыпь. Въ ней на глубинѣ 120 см. былъ открытъ обрушившійся склепъ, стѣнки котораго были выложены камнемъ безъ всякаго цемента; на днѣ, на материкѣ, лежали пережженные человѣческія кости и черепки трехъ разбитыхъ сосудовъ. Въ 3<sup>1</sup>/<sub>2</sub> м. отъ этой насыпи, на глубинѣ 70 см., на той же возвышенности, обнаружена небольшая (80 см. въ діаметрѣ), хорошо утрамбованная площадка, на которой стояло 3 черные сосуда разной формы и величины; въ сторонѣ отъ нихъ сосуды

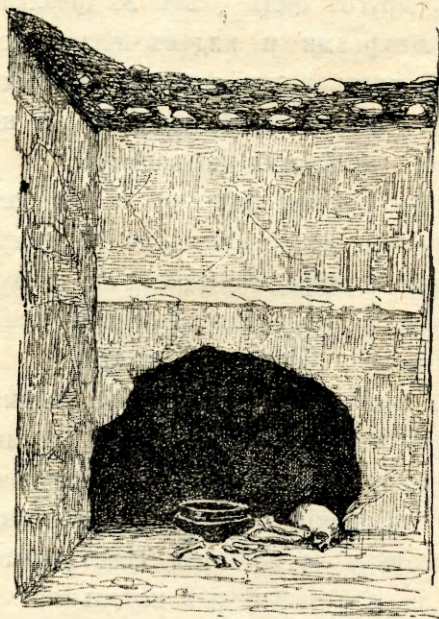


Рис. 35.

разной формы и (на нѣкоторомъ разстояніи) отъ послѣднихъ—бронзовая фибула, согнутая бронзовая шпилька и кусокъ скрученной спиралию бронзовой проволоки. На нѣкоторомъ разстояніи отъ этихъ находокъ, на глубинѣ 75 см. открыто было еще одно мѣсто, гдѣ стоялъ большой глиняный сосудъ, наполненный пережженными человѣческими костями, а немного дальше—два сосуда, двѣ фибулы (одна поврежденная огнемъ), шпилька и кусокъ бронзы (рис. 35—37). Кроме этого, мною были вскрыты еще четыре могилы, почти не имѣвшія насыпей. На глубинѣ отъ 60 до 130 см. лежали скелеты, головой

на западъ, въ вытянутомъ положеніи, съ различнымъ расположеніемъ рукъ; у головы попадались обыкновенно одна или двѣ серебряныя серьги изъ тонкой проволоки и иногда такое же кольцо на пальцѣ. Другихъ предметовъ, кромѣ попавшейся у поясицы одного скелета бронзовой пряжки, здѣсь не оказалось.

Всѣ черепа этого могильника—длинноголовые, съ показателемъ 73—74, 8. Находимые сосуды, въ противоположность сосудамъ двухъ первыхъ могильниковъ, сдѣланы не на кругу, а отъ руки; всѣ они имѣютъ черную блестящую и чрезвычайно гладкую поверхность. Форма

ихъ довольно разнообразна, но въ общемъ ближе всего подходитъ къ такъ называемому скиѣскому типу. Общій характеръ этого могильника указываетъ на болѣе раннюю, сравнительно съ предъидущими, эпоху.

Прежде чѣмъ перейти къ общимъ заключеніямъ, считаю не лишнимъ предпослать нѣсколько замѣчаній частнаго характера.

1) Погребенія съ недостающими частями скелетовъ, хотя, повидому, нетронутыя, не могутъ быть объяснены какимъ-либо особеннымъ обрядомъ; проще всего предположить, что, заключающія ихъ могилы отчасти только пострадали при выкапываніи небольшихъ ямъ, что могло случиться двоякимъ образомъ: ямы копались имъ при по-

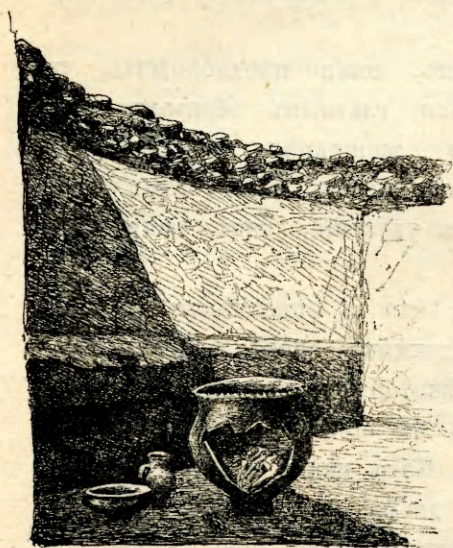


Рис. 36.

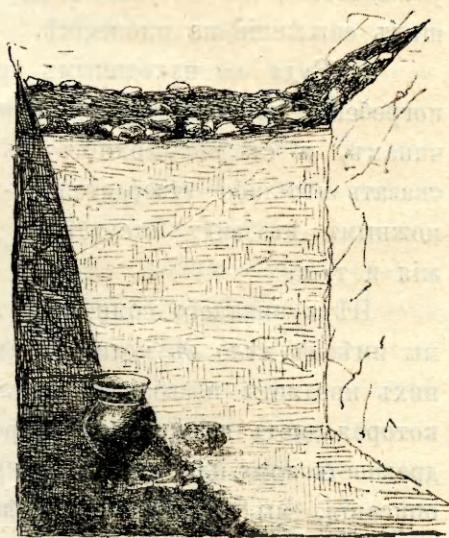


Рис. 37.

садкѣ деревьевъ, или дѣлались мѣстными кладонскателями, для которыхъ достаточно было попавшейся въ землѣ монетки, чтобы начать рыть здѣсь яму, обыкновенно неглубокую и затрогивавшую только часть находящейся подъ ней могилы, причемъ встрѣтившіяся кости выбрасывались вмѣстѣ съ землей. Кромѣ того, при невозможности опредѣлить настоящій уровень материка, вслѣдствіе нарушенія чернозема упомянутыми работами, нельзя сказать съ точностью, какова была общая первоначальная глубина нѣкоторыхъ погребеній, представляющая теперь такое значительное разнообразіе; большая часть могилъ попала въ черноземъ, а не въ материкъ, почему опредѣлить ихъ относительную сохранность является затруднительнымъ. При этомъ не слѣдуетъ упускать изъ виду, что могильникъ существовалъ долгое время



и что многія погребенія смѣняли другъ друга, чѣмъ также можно объяснить частичное разрушеніе тѣхъ, которыя находились ниже послѣдующихъ.

2) По поводу отдѣльно лежащихъ черепковъ съ разставленными передъ ними сосудами трудно сказать что-либо определенное; они встрѣчаются не разъ въ курганахъ и скискихъ городкахъ. Можетъ быть, отсутствіе остальныхъ костей объясняется тѣмъ же, что мы говорили о предыдущихъ.

3) Относительно обряда сожженія слѣдуетъ замѣтить, что онъ долженъ былъ совершаться гдѣ-либо въ другомъ мѣстѣ; въ этомъ убѣждаетъ насъ отсутствіе характерныхъ признаковъ, сопровождающихъ сожженіе на площадкѣ.

4) Судя по находимымъ предметамъ, можно предположить, что погребенія съ сожженіемъ принадлежали, главнымъ образомъ, мужчинамъ, а съ положеніемъ въ землю — женщинамъ и дѣтямъ; но сказать что-либо утвердительно по этому поводу я не нахожу возможнымъ въ виду отсутствія другихъ указаній, какъ напр. оружія и т. д.

Нѣтъ никакого сомнѣнія въ томъ, что въ описанныхъ случаяхъ мы имѣемъ дѣло съ могильниками различныхъ эпохъ; найденные въ нихъ предметы позволяютъ сдѣлать нѣкоторую ихъ характеристику, которая даетъ возможность опредѣлить въ общемъ приблизительную древность того или другого некрополя. Какъ видно изъ приведеннаго описанія, мы встрѣчаемся здѣсь съ двумя родами керамическихъ издѣлій; одни изъ нихъ сдѣланы отъ руки, другія при помощи гончарнаго круга. Первые болѣе раннія, которыя можно отнести къ мѣстному производству, весьма близки къ скискому типу; тѣ же приемы и техника, тѣ же формы и та же блестящая, глянцовитая поверхность, достигаемая помощью употребленія талька (а не графита, какъ думаютъ нѣкоторые, такъ какъ сосуды не отливаютъ свойственнымъ графиту аспиднымъ блескомъ). Количество ихъ бываетъ обыкновенно ограничено, формы бѣдны и въ сущности мало разнообразны. То же можно сказать и о другихъ предметахъ, встрѣчающихся совмѣстно съ ними, — фибулахъ, шпилькахъ, браслетахъ и т. д.; всѣ они представляютъ, вмѣстѣ со скудостью количества, черты болѣе ранняго типа. Таковы могильники при с. Зарубинцахъ и при р. Деснѣ, которые можно отнести ко времени около Р. X. Керамика могильниковъ при сс. Черняхово и Ромашки отличается изобиліемъ и разнообразіемъ формъ и орнамента; преобладаютъ вазы съ тремя ушками, очень

изящные кувшины и круглодонные сосуды въ видѣ полушара или лампадки. Они имѣютъ необыкновенно красивую гляцевитую поверхность, черную съ сѣрымъ, представляющую оригинальные переходы изъ блестящаго въ матовый тонъ; украшены они выдавленными косыми углубленіями, идущими вокругъ верхней части сосуда, матовыми же полосками изъ перекрещивающихся и взаимно пересѣкающихся или волнообразныхъ линій; нѣкоторые, въ особенности большіе сосуды послѣдняго изъ упомянутыхъ типовъ изящно орнаментированы полосками изъ наколовъ, производимыми помощью прокатыванія мелкозубчатаго колесообразнаго рѣзца, и оттисками какихъ-то бронзовыхъ украшеній въ видѣ розетокъ и звѣздочекъ. Къ весьма тщательно сдѣланнымъ и орнаментированнымъ сосудамъ слѣдуетъ отнести также стеклянные, одинъ изъ которыхъ, какъ мы уже говорили, окруженъ выступающими ребрышками, а другой гранью. Кромѣ того, типы ихъ значительно уклоняются отъ предыдущихъ. Все это, въ соединеніи съ бронзовыми и серебряными издѣліями одновременныхъ имъ находокъ — пряжекъ, пластинокъ, колець и фибулъ римскаго провинціального типа, а также стеклянными бусами особаго рода и найденными при одномъ изъ покойниковъ римскими монетами, довольно опредѣленно указываетъ на заимствованіе типовъ и техники этихъ предметовъ изъ обихода римской культуры, повидимому, игравшей тогда значительную роль въ жизни мѣстнаго населенія. Подвѣски изъ морскихъ раковинъ, а также стекляныя кольца можно считать привозными издѣліями; остальные же, какъ ножи, серпы, гребешки и другія костяныя украшенія, предметы изъ янтаря и большинство сосудовъ могутъ быть отнесены къ мѣстнымъ. Могилиники при сс. Черняхово и Ромашкахъ, такимъ образомъ, являются принадлежащими болѣе поздней эпохѣ, примѣрно отъ конца II—V в. по Р. Х., хотя въ нихъ находятъ и погребенія еще болѣе близкихъ къ намъ временъ.

Относительно домашняго быта обитавшаго здѣсь народа можно сказать прежде всего, что онъ велъ осѣдлый образъ жизни; объ этомъ свидѣтельствуетъ, главнымъ образомъ, не внушающее сомнѣнія долговременное пребываніе его на одномъ и томъ же мѣстѣ, постепенные переходы и связь между собою культуры, а также устойчивость обрядовъ, о которой скажемъ ниже. Судя по находимымъ при погребеніяхъ костямъ, въ числѣ имѣвшихся у него домашнихъ животныхъ были овцы, свиньи и куры; самый выборъ этихъ животныхъ, принадлежащихъ къ употребляемымъ въ пищу, указываетъ или на совершеніе тризны, или на принесеніе съѣстныхъ припасовъ въ жертву. Отмѣтимъ при этомъ

общія характеристическія черты данныхъ полей погребеній, — отсутствіе оружія, скудость и мелкіе размѣры украшеній при сравнительномъ богатствѣ керамики, и однообразный типъ погребальнаго обряда обѣихъ категорій, почти не представляющій уклоненій отъ установленнаго порядка, къ какой бы эпохѣ ни принадлежали могильники. Вмѣстѣ съ тѣмъ мы встрѣчаемъ здѣсь, повидимому, переживаніе древнихъ обычаевъ, какъ напр., погребеніе скорченныхъ скелетовъ, которые относятся обыкновенно къ каменному вѣку, но въ данномъ случаѣ одинаковая съ прочими сохранность костей не оставляетъ сомнѣній въ одновременности ихъ остальнымъ покойникамъ. Такая же устойчивость традиціи выражается, можетъ быть, также въ томъ, что въ могилы клались кремневые и костяные предметы (большой молотъ), бывшіе уже и тогда, судя по остальному, памятниками старины; иначе нельзя объяснить присутствія указанныхъ предметовъ совмѣстно съ остатками общей, во всѣхъ отношеніяхъ болѣе совершенной культуры. Наконецъ, слѣдуетъ упомянуть о трепанированномъ черепѣ, сильно заросшее отверстіе котораго позволяетъ думать, что трепанация совершена была еще при жизни, вѣроятно, съ медицинской цѣлью. Что касается деформированнаго черепа, то онъ былъ найденъ съ такими же предметами, какъ и остальные, и никакимъ отличительнымъ указаніемъ служить не можетъ.

Остается выяснитъ, съ какой народностью мы имѣемъ дѣло въ данномъ случаѣ. Руководящей нитью можетъ послужить при этомъ обрядъ сожженія, наблюдающійся въ нашей мѣстности непрерывно, отъ самаго конца неолитической эпохи вплоть до принятія христіанства въ Россіи, слѣдовательно задолго до греко-скиѣской эпохи и въ теченіи ея до историческихъ временъ. Мы видимъ его въ такой послѣдовательности:

1) Площадки (остатки погребальныхъ глиняныхъ сооружений), распространенныя во множествѣ на громадномъ пространствѣ и обнаруженныя уже въ пяти уѣздахъ Кіевской, въ Черниговской и Подольской губерніяхъ и далѣе, до предѣловъ Галиціи), въ которыхъ сожженіе совершалось на мѣстѣ <sup>1)</sup>.

---

<sup>1)</sup> Приводимъ здѣсь общую характеристику площадокъ, подробное описаніе которыхъ помѣщено въ «Трудахъ XI археологическаго съѣзда».

Площадки представляютъ изъ себя древнѣйшія, предшествующія въ нашемъ краѣ курганной эпохѣ, мѣста погребенія и совершенія другихъ религиозныхъ обрядовъ. Особое назначеніе ихъ, независимо отъ находимыхъ въ нихъ предметовъ, выражается въ неизмѣнномъ расположеніи ихъ на южной сторонѣ или на плато покатыхъ къ водѣ возвышенностей. Присутствіе площадокъ обнаруживается встрѣчающимися на различной глубинѣ (почти отъ поверхности земли до 1 м.) комками выжженной глины въ видѣ битаго кир-

2) Древнѣйшія городища <sup>1)</sup>, представлявшія обведенные валомъ некрополи съ массовымъ сожженіемъ на мѣстѣ и общими могилами

пича или большими пластами такой же глины, иногда со слѣдами послѣдовательной окраски разнаго цвѣта, представляющими остатки разрушенныхъ глинобитныхъ стѣнъ и другихъ частей погребальныхъ сооружений. Залеганіе ихъ въ нѣсколько (2—5) рядовъ и часто замѣчаемые на нихъ отпечатки обтесаннаго дерева и хвороста всецѣло говорятъ въ пользу этого предположенія. Площадки имѣютъ различную форму и величину; иногда все занимаемое ими пространство сплошь заполнено пластами глины, а иногда ряды ихъ бывають развѣдинены пустыми промежутками, образуя фигуру въ видѣ буквы п, г и т. д. Возможно, что нѣкоторыя изъ составлявшихъ ихъ сооружений имѣли видъ дольменовъ. Неправильная и неодинаковая форма площадокъ можетъ быть объяснена тѣмъ, что каждая изъ нихъ принадлежала отдѣльному семейству, возводившему, по мѣрѣ надобности, новыя пристройки къ первоначальному сооруженію, причемъ это увеличеніе могильнаго памятника производилось въ различныхъ направленіяхъ. Но какую бы форму ни представляли площадки каждая въ отдѣльности, онѣ всегда расположены группами въ нѣсколько рядовъ, наружная линия которыхъ образуетъ болѣе или менѣе правильной формы кругъ.

Слѣдуетъ замѣтить также, что нерѣдки случаи, когда встрѣчается сплошной единичный пластъ выжженной глины, составляющій площадку или точокъ, гдѣ признаковъ обрушившихся стѣнъ не замѣчается; изъ этого слѣдуетъ заключить, что погребальныя сооружения или не всегда возвышались надъ землей и погребенія происходили на точкахъ, или же эти сооружения строились также изъ дерева, тростника и т. п. матеріала, обмазаннаго сырой глиной, почему слѣды ихъ не могли сохраниться до нашего времени.

Во всѣхъ площадкахъ бывають находимы въ большемъ или меньшемъ количествѣ множество цѣльныхъ и разбитыхъ глиняныхъ сосудовъ разной величины и самыхъ разнообразныхъ формъ, сдѣланныхъ отъ руки и по самому составу глины свидѣтельствующихъ объ ихъ глубокой древности; одни изъ нихъ представляютъ погребальныя урны, а большинство, судя по ихъ особымъ, мало пригоднымъ для обихода формамъ, носить ритуальный характеръ. Къ предметамъ послѣдней категоріи слѣдуетъ, вѣроятно, причислить также особыя сооружения изъ выжженной глины въ видѣ невысокихъ столбовъ, на которыхъ утверждены горизонтально большія каменные плиты съ чашеобразными углубленіями, обведенныя глинянымъ карнизомъ; карнизъ и самый пьедесталь окрашенъ разными оттѣнками красной краски. Около пластовъ глины, представляющихъ окончаніе площадки, иногда встрѣчаются, кромѣ того, сложенные пирамидой полуотесанные камни.

Сожженіе производилось въ площадкахъ или въ обложенныхъ глиной въ видѣ ящиковъ ямахъ, или на упомянутыхъ уже точкахъ, причемъ прахъ покойника по большей части оставался на мѣстѣ, но погребенія этого рода, будучи открыты для доступа атмосферическаго вліянія, вслѣдствіе разрушенія могильныхъ сооружений, не могли сохраниться въ цѣлости, какъ сохраняются обыкновенно погребенія подъ насыпью. Поэтому давними наиболѣе возможности опредѣлить назначеніе площадокъ являются сожженія съ положеніемъ въ урну, лучше другихъ сохранившіяся отъ разрушенія.

На основаніи различнаго характера керамическихъ издѣлій и другихъ находимыхъ въ площадкахъ предметовъ можно сказать съ увѣренностью, что существованіе ихъ обнимало собою весьма продолжительный періодъ времени; тѣмъ не менѣе, во все теченіе его, онѣ сохранили за собой одно и то же назначеніе, служа мѣстами, посвященными храненію праха умершихъ въ частности и цѣляхъ культа вообще. То же мнѣніе выразилъ и А. А. Спицынъ, имѣвшій возможность близко ознакомиться съ отличительными особенностями площадокъ. Что касается распространенія площадокъ, то его, какъ мы уже сказали, можно прослѣдить отъ юго-западной Россіи до предѣловъ Галиціи, въ Силезіи, Лужицѣ и т. д., причемъ въ такой же послѣдовательности наблюдается и развитіе свойственной имъ культуры. У насъ встрѣчаются ея древнѣйшія формы,—такъ сказать, ея первые шаги,—а по мѣрѣ приближенія къ Западу она переходитъ въ измѣненныя типы, подчиненныя уже различному постороннему воздѣйствію.

<sup>1)</sup> См. въ концѣ текста.

поля погребеній.

(Пастерское и Матронинское въ Кіевской <sup>1)</sup> Великобудковское въ Полтавской губ. и другіе).

3) Находящіяся при нихъ или отдѣльно группы незначительныхъ могильныхъ насыпей, заключающія могилы съ сожженіемъ на мѣстѣ или въ ямахъ и отчасти предшествующія греко-скиѣской эпохѣ, а отчасти продолжающіяся во все ея теченіе.

4) Поля погребеній, имѣющія сходство съ площадками, по содержащія уже предметы греко-скиѣской и латенской культуры (могильникъ при с. Прусы), съ сожженіемъ на мѣстѣ или на общихъ точкахъ.

5) Поля погребеній съ типами предметовъ, еще близкими къ скиѣскому и съ сожженіемъ въ другомъ мѣстѣ (Зарубинцы).

6) Поля погребеній съ культурами Черняховскаго и Ромашковскаго могильниковъ, начиная отъ II в. по Р. Х., и

7) Поля погребеній съ чисто славянскими предметами, принадлежащія мѣстной до-христіанской эпохѣ и встрѣчающіяся кромѣ другихъ мѣстъ, въ самомъ Кіевѣ и около Чернигова.

Если мы оставимъ въ сторонѣ привозныя и заимствованныя издѣлія, указывающія на сношенія съ иноплеменными народами, и будемъ разсматривать исключительно предметы и обстановку чисто мѣстнаго характера, то увидимъ, съ одной стороны, полную устойчивость и непрерывность обряда, а съ другой—безпрестанное и послѣдовательное измѣненіе мѣстной культуры, совершающееся поступательнымъ движеніемъ и сохраняющее между отдѣльными его моментами живую и непосредственную связь.

Естественно, что народомъ, переживавшимъ всѣ эти стадіи своего культурнаго развитія и удерживавшимъ при этомъ съ такимъ постоянствомъ завѣщанный ему предками обрядъ, могъ быть только народъ, не покидавшій своей родины въ теченіе всего того времени, которое обнимается указанными изслѣдованіями.

Почти полное тождество и сходство предметовъ, находимыхъ какъ при погребеніяхъ, такъ и въ современныхъ имъ жилищахъ и городищахъ до самой славянской эпохи, а также ясно выраженный долихацефализмъ череповъ, наблюдаемый отъ площадокъ неолитической эпохи до могильниковъ VI—X в. въ связи съ продолжительностью обряда сожженія, не оставляютъ сомнѣній въ томъ, что всѣ послѣ-

---

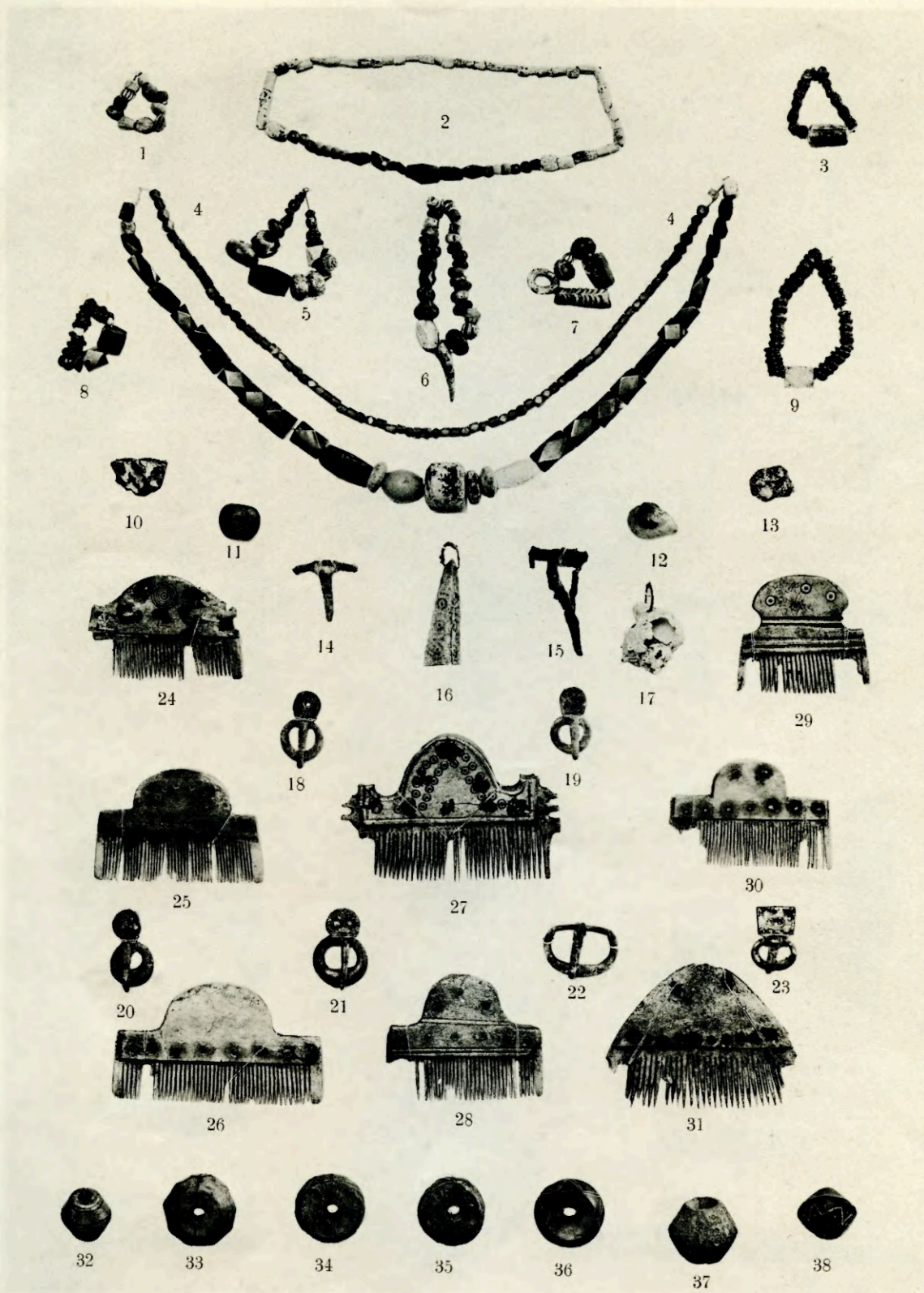
<sup>1)</sup> Раскопки Б. И. Ханенко и В. В. Хвойка.

довательно упомянутые памятники принадлежать единственному народу, жившему такъ долго на указанной территоріи, именно, древнимъ славянамъ, поселившимся въ области средняго Приднѣпровья, какъ показано, со временъ самой отдаленной древности.

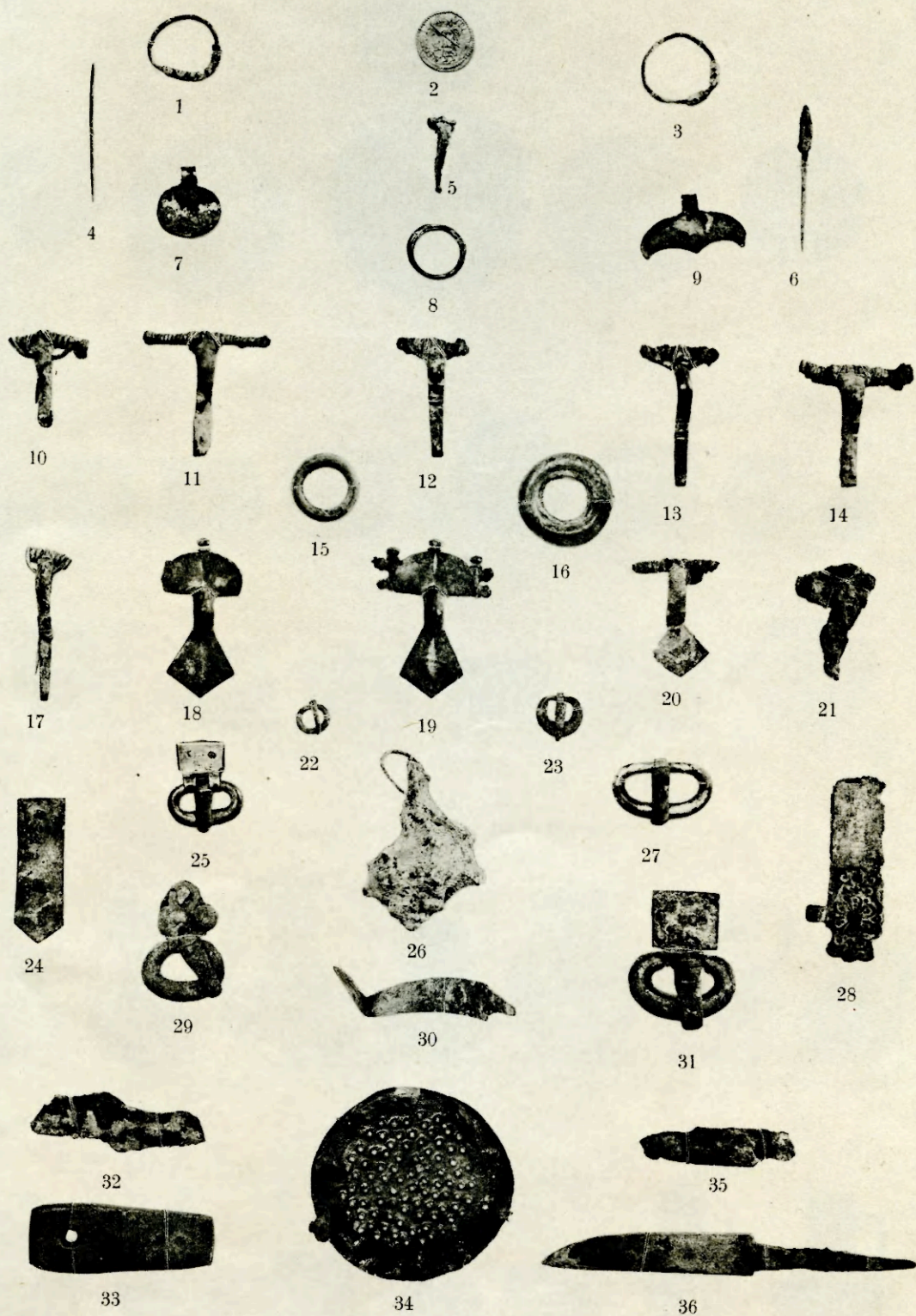
В. В. Хвойна.

---

1) Считать эти городища принадлежащими скиѣамъ кочевникамъ нѣтъ никакого основанія. Хотя часть находящихся при нихъ могилъ со склепами, курганными насыпями и погребеніями съ конемъ, отличающимися богатствомъ украшеній конской сбруи и оружія, можно приписать скиѣамъ, но это объясняется только близкими сношеніями скиѣовъ съ мѣстнымъ населеніемъ и, можетъ быть нѣкотораго рода подвластностью послѣдняго первымъ. Самыя же городища, по своему устройству, характеру и положенію совершенно не могли принадлежать воинственному кочевому народу. Во-первыхъ, они всегда расположены на возвышенныхъ мѣстахъ, при рѣкахъ или въ болотистыхъ мѣстностяхъ, не представляющихъ удобства для пребыванія кочевниковъ; во-вторыхъ, они занимаютъ громадныя пространства (Матронинское—105 десятинъ, Великобудковское—75 дес., Пастерское—18 дес. и т. д.) и бывають окружены огромными (до 20 м. высоты), часто двойными и тройными валами съ частоколомъ, представляя, такимъ образомъ, обширныя укрѣпленія, которыхъ не имѣли ни времени, ни надобности воздвигать кочевыя племена. Наконецъ, по внутреннему своему характеру они представляютъ значительную аналогію какъ съ описанными уже нами группами погребальныхъ площадокъ, такъ и съ позднѣйшими славянскими городищами, служа, какъ и онѣ, цѣлямъ культа и мѣстами общественныхъ собраній, а также пунктами обороны, въ которыхъ окрестное населеніе могло собираться съ цѣлью обезопасить себя и свое имущество отъ нападенія непріятели. Само собою понятно, что подобнаго рода укрѣпленія, соединенныя вдобавокъ съ многолѣтними мѣстами погребенія и совершенія другихъ религіозныхъ и общественныхъ обрядовъ, не воздвигались на скорую руку и вообще существовали въ теченіе долгаго времени: Судя по керамикѣ, онѣ были основаны за много вѣковъ до Р. Х., какъ показываютъ изслѣдованія Э. Р. Фонъ-Штерна надъ встрѣчающимися въ нихъ фрагментамъ греческихъ сосудовъ, относимыхъ имъ къ V—VI в. до Р. Х. На ряду съ ними здѣсь же встрѣчаются и керамическія издѣлія послѣдующихъ эпохъ, вплоть до первыхъ вѣковъ по Р. Х. Кромѣ того, слѣдуетъ упомянуть еще о двухъ, весьма существенныхъ особенностяхъ упоминаемыхъ городищъ: прежде всего, онѣ состояли первоначально изъ сравнительно небольшого пространства и расширялись только съ теченіемъ времени, какъ это показываютъ остатки валовъ различной древности; во-вторыхъ, въ числѣ другихъ предметовъ, въ нихъ встрѣчаются въ изобиліи земледѣльческія издѣлія. На основаніи всего этого, мнѣ кажется, будетъ наиболее подходящимъ приписать эти городища не кочевымъ племенамъ, а мѣстному земледѣльческому народу арійскаго племени, именно славянамъ жившимъ въ указанномъ районѣ съ самыхъ незапамятныхъ временъ.



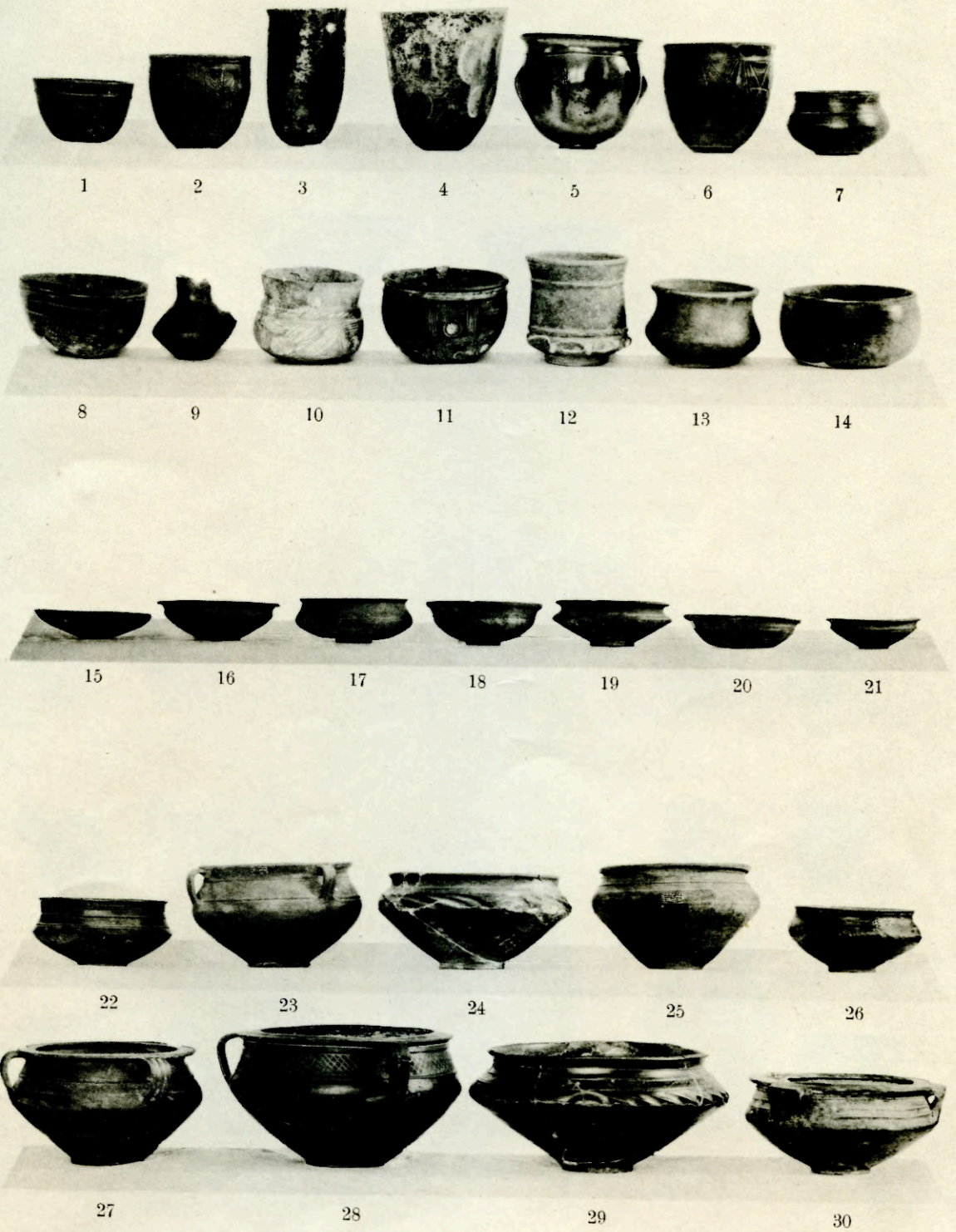
МОГИЛЬНИКЪ ПРИ С. РОМАШКАХЪ.



МОГИЛЬНИКЪ ПРИ С. ЧЕРНЯХОВЪ.







МОГИЛЬНИКЪ ПРИ С. ЧЕРНЯХОВЪ.



МОГИЛЬНИКЪ ПРИ С. ЗАРУБИЦАХЪ.

Akc. 246 /  
25. VIII. 86 / 86



<http://rcin.org.pl>

BIBLIOTEKA

I  
H  
K  
M

B. 3954