

Bogusław Krasnowolski

Heterogeniczność przestrzeni miast salinarnych Bochni i Wieliczki w dobie przedprzemysłowej

Bochnia (ryc. 1) i Wieliczka (ryc. 2, 3) odegrały szczególną rolę w dziejach miast Małopolski. Górnictwo wpływało zarówno na kształt i podział przestrzeni miejskiej, przekształcenia urbanistyczno-architektoniczne, jak i na formowanie grup społecznych.

Lokacje na prawie niemieckim, konsekwencja odkrycia soli kamiennej, przyniosły tu właściwe strefie środkowoeuropejskiej wytyczenie planów urbanistycznych z opartą na geometrycznych zasadach pełną podzielnością przestrzeni o określonych, heterogenicznych funkcjach, zamkniętych w wyraźnych, linearnych granicach.

Wczesna lokacja Bochni, dokonana przez Bolesława Wstydlivego w roku 1253¹, była zwieńczeniem poszukiwań soli kamiennej prowadzonych za sprawą księcia zapewne przez cysterskich specjalistów z Morrmond (1250–1252?)², a zarazem elementem jego polityki miejskiej, mieszcząc się w ciągu książęcych lokacji, obejmujących znakomitsze miasta Małopolski³. Analiza urbanistyczna⁴ wskazuje, że zapewne lokacja ta stworzyła albo rzadki w Małopolsce układ ulicowo-pasmowy, z szeroką ulicą — placem w paśmie środkowym, ujętą parą pasm bocznych podzielonych na działki siedliskowe, albo raczej układ pasmowy, ale z placem ukierunkowanym prostopadle do osi układu. Ten ostatni można by uznać za nawiązanie do rozplanowania lokowanej w okresie 1242–1253 Legnicy⁵, kojarzące się z pochodzeniem pierwszego z trzech zasadźców — dziedzicznych wójtów bocheńskich, Mikołaja syna Volkmara. W pierwszym przypadku owo pasmo środkowe koncentrowałoby funkcje — obiekty i przestrzenie użytku publicznego: kościół parafialny (o charakterystycznym dla miast wezwaniu św. Mikołaja)

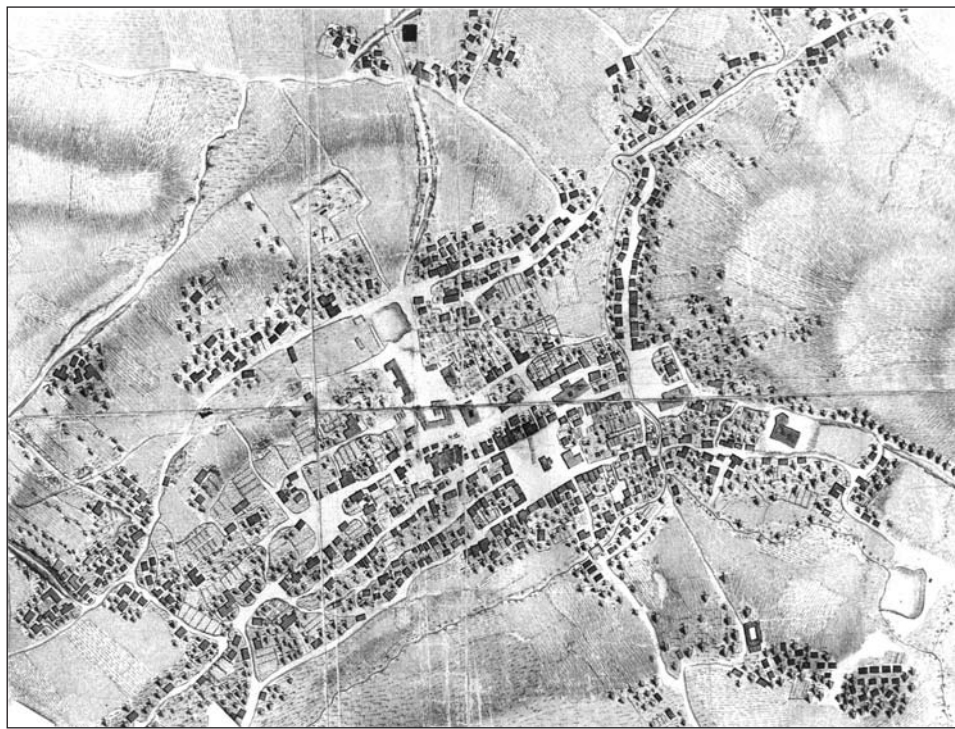
¹ *Przywilej lokacyjny miasta Bochni*, wyd. J. Flasza, 1983; por. S. Mateszew, *Osadnictwo i stosunki własnościowe do końca XVI wieku*, [w:] *Bochnia. Dzieje miasta i regionu*, red. F. Kiryk, Z. Ruta, Kraków 1980, s. 51.

² J. Piotrowicz, *Żupy krakowskie w pierwszych wiekach rozwoju od połowy XIII do początków XVI wieku*, [w:] *Dzieje żup krakowskich*, red. R. Kędra, Wieliczka 1988, s. 103–158; tenże, *Problematyka genezy i najstarszych dziejów górnictwa solnego w Polsce*, „*Studia i Materiały do Dziejów Żup Solnych w Polsce*” (dalej cyt.: SMDŻSP), t. II, 1968, s. 173–233; tenże, *Życie gospodarcze i społeczne*, [w:] *Bochnia. Dzieje miasta i regionu*, red. F. Kiryk, Z. Ruta, Kraków 1980, s. 92–93.

³ S. Krzyżanowski, *Polityka miejska Bolesława Wstydlivego*, [w:] *Studia historyczne ku czci Stanisława Kutrzeby*, t. 2, Kraków 1938, s. 381–430; F. Kiryk, *Z dziejów miast w zachodniej części ziemi bieckiej do r. 1520*, [w:] *Nad rzeką Ropą*, red. Z. Żarnecka, Kraków 1968, s. 93–134; tenże, *Zarys dziejów osadnictwa*, [w:] *Dzieje Olkusza i regionu olkuskiego*, red. F. Kiryk, R. Kołodziejczyk, Kraków 1978, s. 47–59; tenże, *Pozostałe miasta regionu olkuskiego*, [w:] tamże, s. 361, 371; tenże, *Urbanizacja Małopolski. Województwo sandomierskie, XIII–XVI wiek*, Kielce 1994, s. 58, 68, 78, 86, 132, 165; B. Krasnowolski, *Lokacyjne układy urbanistyczne na obszarze Ziemi Krakowskiej w XIII i XIV wieku*, cz. I, Kraków 2004, s. 76–78.

⁴ Z. Beiersdorf, B. Krasnowolski, „Bochnia, studium historyczno-urbanistyczne”, mpis, PKZ, Kraków 1983–1984; B. Krasnowolski, *Lokacyjne układy...*, cz. II, s. 27–36.

⁵ M. Chorowska, *Rekonstrukcja planu średniowiecznej Legnicy w obrębie murów miejskich na podstawie planu pomiarowego z 1956 i spisu podatkowego z 1451 roku*, [w:] *Atlas historyczny miast polskich*, red. R. Czaja, t. IV: *Śląsk*, red. M. Młynarska-Kaletynowa, z. 9: *Legnica*, red. R. Eysymontt, R. Goliński, s. 14–15, pl. 5; R. Eysymontt, *Rozwój przestrzenny miasta średniowiecznego w XIII–XV wieku*, [w:] tamże, s. 16–17.



Ryc. 1. Bochnia, plan miasta z 1792 r., Muzeum w Bochni, wg: B. Krasnowolski, *Lokacyjne układy...*, cz. II, il. 35

Fig. 1. Bochnia, a plan from 1792, the Museum of Bochnia, after: B. Krasnowolski, *Lokacyjne układy...*, part II, fig. 35

z cmentarzem, sukiennice (obiecane przez księcia w przywileju lokacyjnym, przy czym 17 kramów sukienniczych wspomniano tu jako istniejące) i pierwszy szyb solny (*Sutoris*). W drugim przypadku — te same funkcje (poza szybem) mieściłyby się w owym paśmie poprzecznym. Niezależnie od przyjętej alternatywy można przypuszczać, że analogicznie, jak w innych boleślawowskich lokacjach, operowano tu miarami pochodnymi od stopy wartości 0,293 m, stosowanymi w jednostkach 36-stopowych; szerokości poszczególnych pasm mierzyłyby po 6 takich jednostek, długość całego układu mierzyłaby 60 jednostek, przy czym element środkowy, związany z sytuacją zespołu kościelnego (pasmem poprzecznym?), miałby szerokość 8 jednostek. Całość założenia — wykorzystującego naturalne wzniesienie w widłach potoków, które można było spiętrzać jako fosy — otoczono wałem, prowadzonym wzdłuż krawędzi wzniesienia⁶.

Lokacja Wieliczki, zapowiedziana przez Henryka Probusa w roku 1289, a zrealizowana przez Przemysła II w 1290 r., również była wynikiem odkrycia soli kamiennej, co miało miejsce w końcu lat osiemdziesiątych wieku XIII (około roku 1288?) i było dziełem Gierasza (*Gerasiusa*), występującego jako świadek na dokumencie lokacyjnym⁷. Data, późniejsza o kilkadziesiąt lat niż w Bochni, zadecydowała o bardziej nowoczesnej, szachownicowej kompozy-

⁶ Na obecność wału i fosy zwróciła uwagę już M. Birkenmajerowa, „Bochnia, studium historyczno-urbanistyczne”, mpis, PKZ, Warszawa 1958.

⁷ J. Piotrowicz, *Dzieje miasta Wieliczki w wiekach średnich*, [w:] *Wieliczka, dzieje miasta (do roku 1980)*, red. S. Gawęda, A. Jodłowski, J. Piotrowicz, Kraków 1990, s. 61–76.



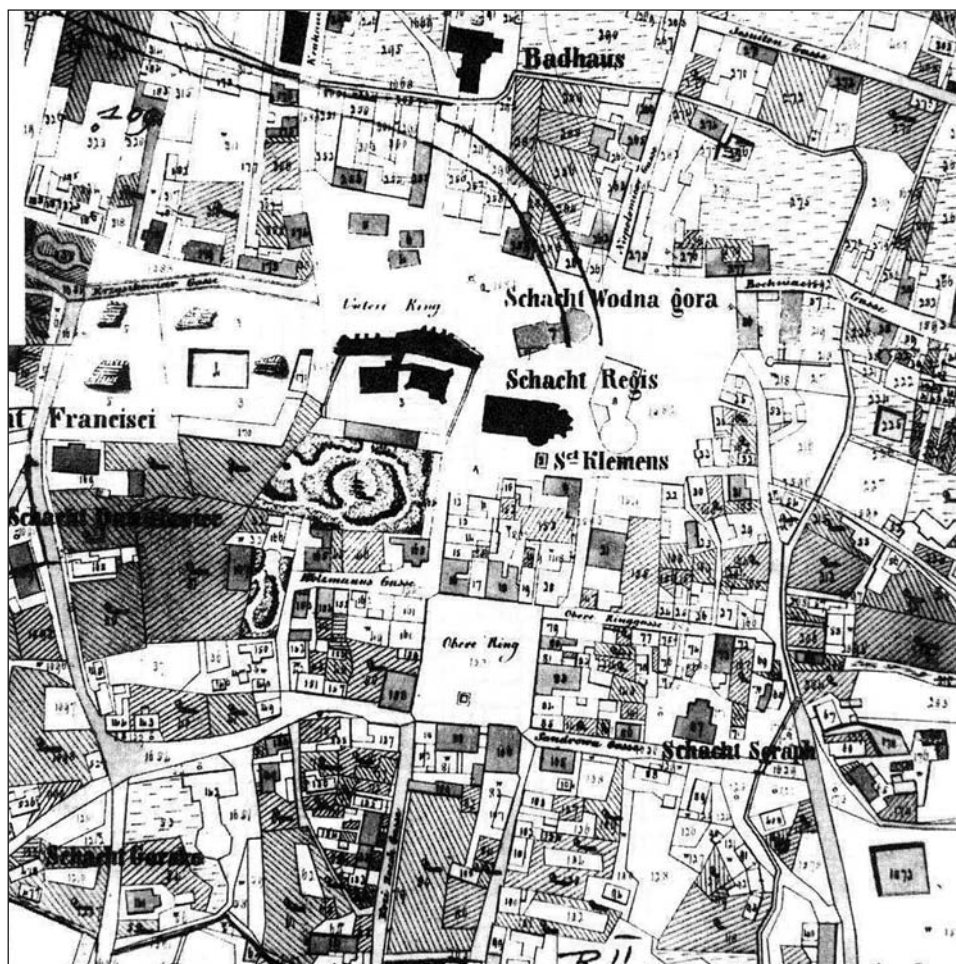
Ryc. 2. Wieliczka, plan, oprac. Karl Nicolaschy, Joseph Fleckhammer, 1785, Muzeum Żup Krakowskich w Wieliczce; repr. wg: B. Krasnowolski, *Dzieje Sierczy od roku 1772 do współczesności*, [w:] J. Piotrowicz, B. Krasnowolski, *Siercza. Dach Wieliczki. Monografia wsi, Siercza 2005*, s. 163

Fig. 2. Wieliczka, a plan by Karl Nicolaschy, Joseph Fleckhammer, 1785, The Museum of Salt Mines in Wieliczka; after: B. Krasnowolski, *Dzieje Sierczy od roku 1772 do współczesności*, [in:] J. Piotrowicz, B. Krasnowolski, *Siercza. Dach Wieliczki. Monografia wsi, Siercza 2005*, p. 163

cji planu urbanistycznego, rozmiarzonego — jak wynika z analiz modularnych — w oparciu o jednostki pochodne od stopy = 0,300 m, stosowane w ramach „małych”, 125-stopowych sznurów⁸ (ryc. 4). Dyspozycja przestrzeni wyglądała tu inaczej, niż w Bochni. Funkcje handlowe skupił kwadratowy rynek, działki siedliskowe zgrupowano w blokach (przyrynkowe otrzymały podobną, trójfrontową dyspozycję, jak w Krakowie) i pasmach, na północnym skraju układu znalazły się przestrzenie *sacrum* i władzy: kościół parafialny (wezwanie św. Klemensa charakterystyczne jest dla miast górniczych) z cmentarzem, flankowany przez obronne założenia: współczesny lokacji, murowany zamek żupny⁹, otoczony murowanym obwodem obronnym

⁸ B. Krasnowolski, *Lokacyjne układy...*, cz. II, s. 260–270.

⁹ S. Świszczowski, *Średniowieczne założenia zamku żupnego w Wieliczce i ich późniejszy rozwój*, SMDŻSP, t. II, 1968, s. 152–170; W. Niewalda, *Sprawozdanie z badań archeologicznych na terenie zamku żupnego w Wieliczce*, [w:] *Badania archeologiczne prowadzone przez Muzeum Żup Krakowskich w Wieliczce w 1971 r.*, Wieliczka 1971, s. 49–56; K. Kubik, *Wielicki zamek salinarny*, SMDŻSP, t. V, 1976, s. 77 i n.; tenże, *Dzieje rozbudowy zamku żupnego*



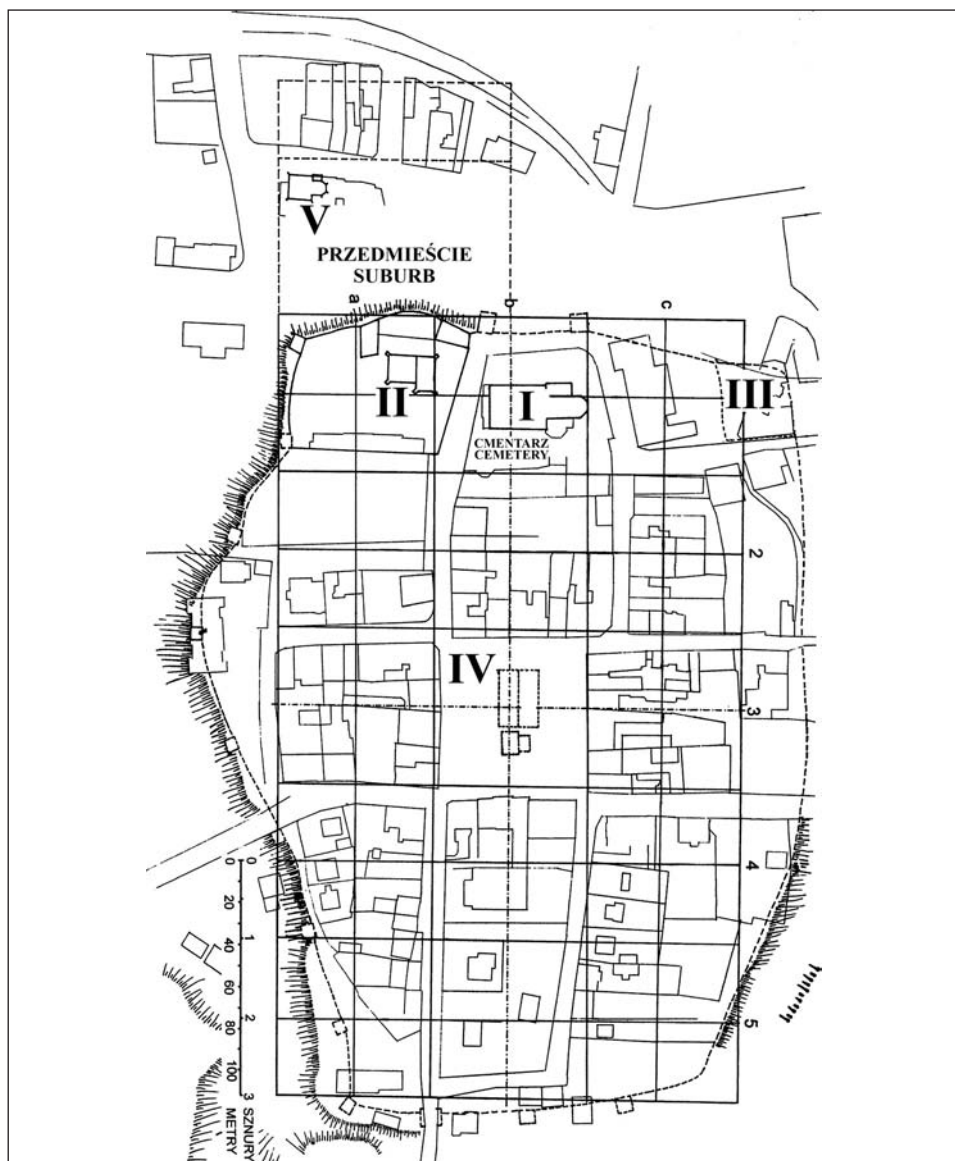
Ryc. 3. Wieliczka, fragment planu katastralnego z 1847 r.; wg: B. Krasnowolski, *Lokacyjne układy...*, cz. II, il. 171

Fig. 3. Wieliczka, a fragment of a cadastral map from 1847; after: B. Krasnowolski, *Lokacyjne układy...*, part II, fig. 171

oraz — może późniejszy — dwór bachmistrza, o nieznannej pierwotnej formie. Usytuowanie zamku — przestrzeni władzy, a jednocześnie ważnego elementu w systemie obronnym, miało być w idealnym założeniu powiązane z ochroną szybu górniczego, ujawnionego tu w badaniach terenowych. Ale wybitny tu szyb — czy raczej studnia solna — nie trafił w złożę, a najstarszy szyb, noszący imię owego Gierasza, znalazł się, odmiennie niż w Bochni, poza układem urbanistycznym lokacyjnego centrum, dając zapewne początek rozwojowi przedmieścia.

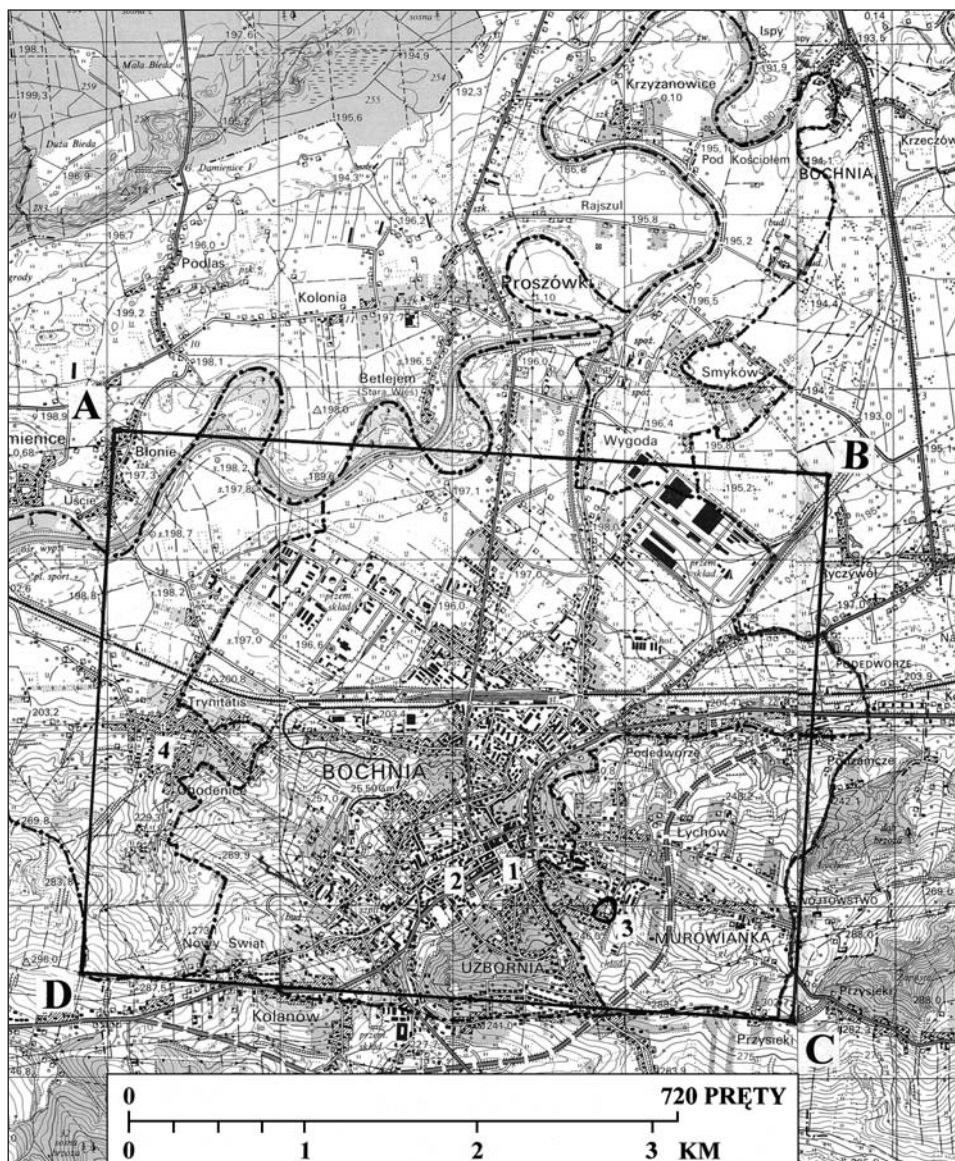
Obecność zamku żupnego w najstarszym układzie urbanistycznym Wieliczki każe zwrócić uwagę na wielce niejasną genezę zamku żupnego w Bochni. Rozwinął się on poza obwodem

w *Wieliczce*, SMDZSP, t. VI, 1977, s. 73–93; B. Krasnowolski, „Zespół zamku żupnego w Wieliczce, podsumowanie i aktualizacja wyników dotychczasowych badań oraz wnioski konserwatorskie”, mpis, PKZ, Kraków 1982–1983, archiwum Muzeum Żup Krakowskich w Wieliczce.



Ryc. 4. Wieliczka, rekonstrukcja modułowego rozmierzenia centrum (1290 r.) i korekt z doby Kazimierza Wielkiego: I — kościół parafialny p.w. św. Klemensa; II — zespół zamku żupnego, III — przypuszczalna sytuacja dworu bachmistrza; IV — zabudowa śródrynkowa; V — kościół szpitalny św. Ducha; liniami przerywanymi zaznaczono zasady domniemanego rozmierzenia przedmieścia. Oprac. autora

Fig. 4. Wieliczka, a reconstruction of the modular measurement of the centre (1290) and adjustments made in the times of Casimir the Great: I — the parish church of St Clement; II — the salt mine castle; III — the assumed location of the mine manager's manor; IV — buildings on the market square; V — the hospital church of the Holy Spirit; dotted lines mark the assumed measurement of the suburb. By the author



Ryc. 5. Bochnia, analiza lokacyjnego rozplanowania terenów miejskich i wójtowskich (granice na podstawie planów katastralnych z 1847 r., skonfrontowane z opisem z 1527 r.): ABCD — modułarna powierzchnia 52 łanów; 1 — centrum osadnicze Bochni (kazimierzowski układ urbanistyczny), 2 — zachodnia część domniemanego lokacyjnego układu urbanistycznego, późniejsze przedmieście, 3 — domniemany gródek wójtowski, 4 — centrum Chodnic. Oprac. autora

Fig. 5. Bochnia, an analysis of the allocation of land to the chartered town and to the voigt (borderlines established on the basis of a cadastral map from 1847 juxtaposed with a description from 1527): ABCD — the modular area of 52 *lan*; 1 — the settlement centre (the layout from the times of Casimir the Great); 2 — the western part of the assumed centre of the chartered town, later a suburb; 3 — the assumed location of the voigt's stronghold; 4 — the centre of Chodnice. By the author

obronnym, po północnej stronie miasta, przy czym rejestrowany na archiwalnych planach zespół zamkowy ma istotną lokalizację: w przedłużeniu domniemanego placu. Wyraźna wzmianka o zamku jest wprawdzie późna (1531), lecz w roku 1368 wspomniano prebendarza żupnego, zaś w 1377 r. kapelana żupnej kaplicy, znajdującej się zapewne — jak w Wieliczce — na zamku. Notowane późno (w 1518 r.) wezwanie tej kaplicy — św. Stanisława¹⁰ — może odnosić się do doby lokacji Bochni, zbieżnej wszak z kanonizacją narodowego patrona i najstarszymi, poświęconymi mu wezwaniami.

Przestrzeń miejska to także zaplecze, również zróżnicowane funkcjonalnie. Przywilej lokacyjny przyznawał Bochni do zagospodarowania ogromny — bezprecedensowy w skali Małopolski — areal 260 łanów, z których co piąty (52 łany) miał należeć do wójta; tak znaczne uposażenie wójtowskie również nie miało precedensu (w Krakowie było wyjątkowo duże, ale obejmowało tylko 30 łanów). Uwagę zwraca fakt, że granice miasta Bochnia wraz z parą wsi wójtowskich — Chodnicami od zachodu i Podedworzem od wschodu — odtworzone według opisu z 1527 r.¹¹, zestawionego z przekazami planów katastralnych, można wpisać w modułarny czworobok o wymiarach 936 × 720 prętów, a więc o powierzchni 52 łanów¹² (ryc. 5). Wynikałby stąd wniosek, że miasto wraz ze stosunkowo niewielkim uposażeniem rolnym wytyczone zostało w obrębie włości wójtowskiej. Od czasu lokacji jako odrębna jednostka przestrzenna ukształtowany został teren wójtostwa bocheńskiego, odpowiadający wsi Podedworze, może już wówczas w granicach znanych z planu katastralnego z 1847 r. Na terenie tym powstał gródek wójtowski, wzmiankowany w 1500 r. jako *curia advocatalis*. Jego hipotetyczna lokalizacja wynika z analizy przekazów planistycznych (zwłaszcza wspomnianego planu katastralnego) oraz terenu (sprzed dewastacji z lat 1982–1983). Zwracało tu uwagę rozdwidlenie dróg, otaczające półwalne *plateau* (od północy dawny owal zatarł układ kolonii z 1785 r.) ograniczone stromymi szkarpami, w których można się było dopatrywać pozostałości wału. Gospodarczy, ale także obronny charakter mogły mieć stawy, spiętrzone po stronie południowej w dolinie Murowanki, częściowo zachowane według wspomnianego planu w połowie XIX w., częściowo czytelne do dzisiaj. Wały (obronne gródka lub groble między wspomnianymi stawami?) wymienia w tym rejonie wspomniany opis granic z 1527 r.

Bez porównania mniejsze było lokacyjne uposażenie Wieliczki¹³ (ryc. 6), co łączyć można z charakterystyczną dla okolic Krakowa znaczną intensywnością osadnictwa. Jak się wydaje, można je wpisać w modułarny trapez o bokach równoległych 300 i 232 pręty oraz wysokości 360 prętów, co daje powierzchnię 6 łanów frankońskich. Od zachodu z terenem miejskim sąsiadowało wójtostwo, którego przewidzianą w przywileju lokacyjnym powierzchnię czterech łanów zdaje się wyznaczać romb o wymiarach 288 × 180 prętów; lokalizacja uposażenia wójtowskiego jest udokumentowana położeniem późniejszego folwarku wójtowskiego Tur (obejmującego zapewne wzmiankowany w przywileju lokacyjnym grunt *Goreth*); granice północna i południowa są czytelne w przebiegu granic Bogucic i Sierczy, rejestrowanych przez archiwalne plany. Zapewne w obrębie tego terenu należałoby szukać wójtowskiej siedziby, może — jak w Bochni i Krakowie (*Gródek*) — warownej. Szczupłość uposażenia zmuszała do sukcesywnego pozyskiwania przez miasto kolejnych terenów (zob. niżej).

Istotne zmiany w kształtowaniu przestrzeni miejskiej przypadły na dobę kazimierzowską, łącząc się z królewską polityką miejską¹⁴, zwłaszcza zaś polityką wobec miast górni-

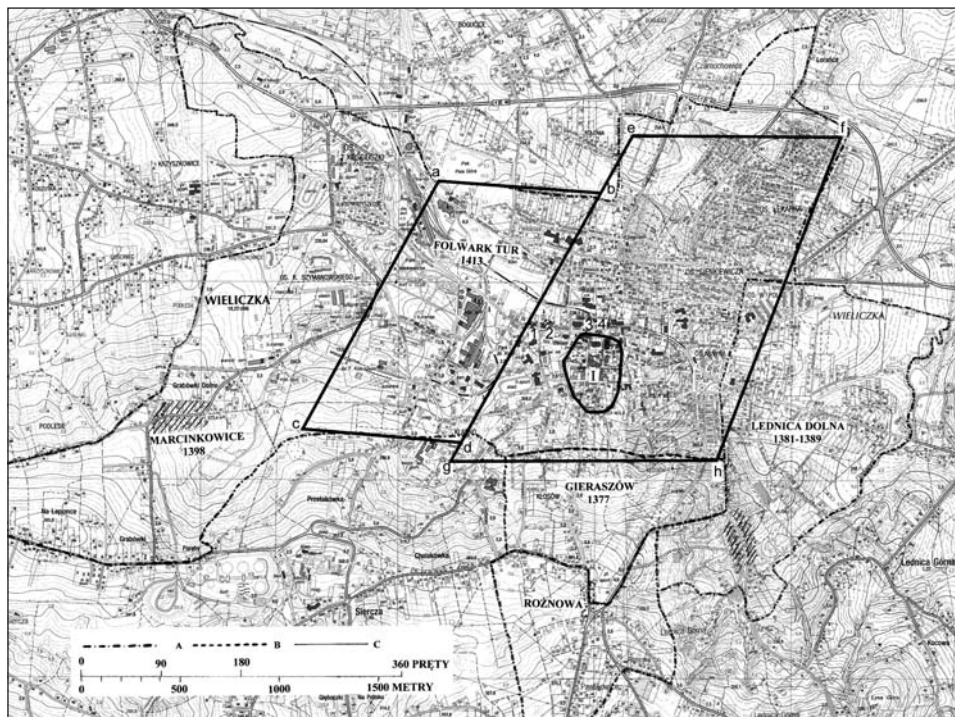
¹⁰ Przytoczone daty za: Z. Leszczyńska-Skrętowa, *Bochnia*, [w:] *Słownik historyczno-geograficzny województwa krakowskiego w średniowieczu*, t. 1, red. J. Wiśniewski, s. 150–166.

¹¹ Z. Leszczyńska-Skrętowa, op. cit., s. 150.

¹² B. Krasnowolski, *Lokacyjne układy...*, cz. II, s. 31, 34–35.

¹³ Tamże, cz. II, s. 263, 268.

¹⁴ M. Patkaniowski, *Polityka miejska Kazimierza Wielkiego*, „Sprawozdania PAU”, t. 48, 1938, z. 3, s. 87–91; Z. Kaczmarczyk, *Monarchia Kazimierza Wielkiego*, t. I, II, Poznań 1939, 1946; J. Dąbrowski, *Kazimierz Wielki*,



Ryc. 6. Wieliczka, analiza lokacyjnego rozplanowania terenu i późniejszych nabytków: A — granice wg planów katastralnych, B — granice o przebiegu czytelnym tylko w podziałach terenu, C — zasady modularnego rozmierzenia terenu; a–d — przypuszczalne rozmierzenie lokacyjnego uposażenia wójtowskiego; e–h — możliwe rozmierzenie lokacyjnego uposażenia miejskiego; I — lokacyjne centrum osadnicze; 1–5 najstarsze szyby (Świadkowski, Gieraszwowski, Świątosławski, Wodna Góra, Regis); wprowadzone nazwy terenów wtórnie włączonych do Wieliczki dla zwiększenia uposażenia rolnego (z datami przyłączenia).
Oprac. autora

Fig. 6. Wieliczka, a theoretical reconstruction of the land allocated to the chartered town and to the voigt: A — borderlines of settlements according to the cadastral maps from 1847, B — borderlines of settlements discernible only from land divisions, C — the principles of modular divisions of the land (a–d — the assumed allocation of land to the voigt; e–h — the assumed allocation of land to the town; I — the settlement centre (with the defense line marked); 1–5 the oldest mineshafts in the suburb (Świadkowski, Gieraszwowski, Świątosławski, Wodna Góra, Regis). Dates at the names of settlements mark when they were annexed to Wieliczka to increase the arable endowment. By the author

twórca Korony Królestwa Polskiego, Wrocław–Warszawa–Kraków 1964; A. Berdecka, *Lokacje i zagospodarowanie miast królewskich w Małopolsce za Kazimierza Wielkiego (1333–1370)*, Wrocław 1982; J. Wyrozumski, *Kazimierz Wielki*, Wrocław 1982; F. Kiryk, *Polityka miejska Kazimierza Wielkiego*, [w:] *Problemy dziejów i konserwacji miast zabytkowych. Materiały sympozjum miast Kazimierzowskich w Radomiu i Kazimierzu Dolnym 23–24 września 1988 r.*, red. R. Szczygieł, Radom–Kazimierz Dolny 1990, s. 11–22; S. Gawlas, *Uwagi o polityce miejskiej Kazimierza Wielkiego*, [w:] *Aetas media, aetas moderna. Studia ofiarowane prof. Henrykowi Samsonowiczowi w 70. rocznicę urodzin*, red. H. Manikowska, A. Bartoszewicz, W. Falkowski, Warszawa 2000, s. 25–41.

czych¹⁵. Zmiany te dotyczyły szczególnie Bochni, w której archaiczny, lokacyjny układ urbanistyczny zapewne w tym okresie został gruntownie przekształcony¹⁶, z wprowadzeniem nowej organizacji przestrzennej i funkcjonalnej, podporządkowanej panującym w Małopolsce wzorom rozwiązań urbanistycznych. Określenie rynku bocheńskiego w roku 1405 jako „nowego”¹⁷ wyklucza jego związek z układem urbanistycznym z roku 1253. Nowa organizacja układu urbanistycznego polegała na jego zawężeniu do części wschodniej, z większą intensywnością zagospodarowania przestrzeni, rozmiarzonej ponownie, w oparciu o system miar charakterystyczny dla doby kazimierzowskiej: stopy wartości 0,314 m i 150-stopowe sznury. Funkcje handlowe i siedzibę władz miejskich skoncentrował kwadratowy Rynek. Ratusz wzmiankowany w 1396 r. Jego położenie rejestrują przekrój kopalni z 1777 r. i plan miasta z 1792 r. (ryc. 1); przesunięcie ku wschodowi w stosunku do środka placu zdaje się wskazywać, że zachodnią część rynku zajmowały budowle targowe, zapewne wraz z sukienicami. Nie były to wszystkie funkcje Rynku górniczego miasta, bowiem funkcjonowały tu trzy szyby: „Wojewodzia Góra” (wybity zapewne staraniem Spicymira Leliwity, a więc może w dobie Władysława Łokietka, mógł mieć wpływ na lokalizację Rynku), „Targ” (wzmiankowany od roku 1420) i „Wielki” (o nieznannej genezie). Działki siedliskowe, otaczające rynek ze wszystkich stron, zgrupowano w kwadratowe bloki zabudowy (w dwóch rzędach od północy i wschodu, jednym od południa i zapewne w czterech od zachodu), ujęte krzyżującymi się pod kątem prostym ulicami. Kościół parafialny zapewne zmienił swe formy architektoniczne (wskazywałyby na to starania o uzyskanie odpustów w 1353 r.), lecz — wraz z cmentarzem — utrzymał dawne położenie. W granicach układu, zaakcentowanych przez mur obronny o czworobocznym narysie (wspominany dopiero od początku XV w.; brak wzmianki u Janka z Czarnkowa zdaje się świadczyć o budowie po 1370 r.), znalazły się wszystkie szyby, oprócz „Gazaris”. Poza wspomnianymi, położonymi w obrębie Rynku, były to wzmiankowany (wybity?) w roku 1341 szyb „Kozuszka” na północno-wschodnim krańcu układu, czynny tylko przejściowo (w pierwszej połowie XIV w.?), „Hermolaus” (w sąsiedztwie „Sutoris”) oraz „Regis” (zapewne — podobnie jak szyb wielicki o identycznej nazwie — wybity w dobie kazimierzowskiej, na północnym skraju układu). Zachodni odcinek fortyfikacji „odciał” od miasta zachodnią część lokacyjnego układu urbanistycznego, która, nadal chroniona wałem („wał krakowski” notowano w roku 1487), stanowiła odtąd przedmieście (zwane z czasem Krakowskim), z reliktem dawnej ulicy — placu, określanym w końcu XV w. jako rynek „Górny” (1485–1488) względnie „Mały” (1491 r.). To tutaj zlokalizowano fundowany przez króla w 1357 r. zespół szpitalny z kościołem p.w. Św. Krzyża¹⁸, może nieco wcześniejszym, skoro już w roku 1343 r. biskup Jan Grot zatwierdził dokument dotyczący fundacji górniczego bractwa tragarzy i uzyskania od Kazimierza Wielkiego relikwii Krzyża Św.). Tutejsi mieszkańcy zdegradowani zostali do rangi „przedmieszczan” (wzmianka z 1388 r.). Od 1396 r. w obrębie tego przedmieścia wzmiankowany był szyb „Findar”.

Dokładne datowanie omówionego, nowego układu urbanistycznego Bochni pozostaje sprawą otwartą. Najmocniejsze argumenty, związane z królewską polityką miejską i gospodarczą oraz z analogiami formalnymi, przemawiają za okresem panowania Kazimierza Wielkiego (1333–1370). Znaczenie Bochni w tej dobie akcentowały: potwierdzenie przywilejów

¹⁵ R. Grodecki, *Działalność gospodarcza Kazimierza Wielkiego*, [w:] *Polska piastowska*, red. J. Wyrozumski, Warszawa 1969, s. 475–583; tenże, *Ordynacja Kazimierza Wielkiego dla krakowskich żup solnych z 1368 r.*, SMDŻSP, t. III, 1969, s. 7–12; S. Gawęda, *Polityka Kazimierza Wielkiego wobec miast górniczych*, SMDŻSP, t. III, 1969; J. Piotrowicz, *Żupy krakowskie w pierwszych wiekach...*, s. 13–20.

¹⁶ Z. Beiersdorf, B. Krasnowolski, „Bochnia, studium historyczno-urbanistyczne”, mpis, PKZ, Kraków 1983–1984; B. Krasnowolski, *Lokacyjne układy...*, cz. II, s. 27–36.

¹⁷ Z. Leszczyńska-Skrętowa, op. cit., s. 151.

¹⁸ S. Fischer, *Losy kazimierzowskiej fundacji*, Bochnia 1927, s. 6–16; tenże, *Kazimierz Wielki i jego stosunek do Bochni i bocheńszczyzny*, Bochnia 1934, s. 22–24.

(1337 r.), królewskie starania o uzyskanie przywileju odpustowego dla kościoła parafialnego (1353 r.), wprowadzenie przedstawicieli miast górniczych — w tym Bochni — do ustanowionego w 1356 r. sądu najwyższego prawa niemieckiego na zamku krakowskim (1356), wspomniana fundacja szpitala górniczego. Budowa nowego kościoła parafialnego, względnie przebudowa dawnego, mogła należeć do działań związanych z ową regulacją, zapewne w roku 1357 już zaawansowaną lub ukończoną, skoro miejsce szpitala górniczego (rejon dzisiejszej ul. Bernardyńskiej) określono jako bliskie miasta (a nie w jego obrębie). Podsumowaniem królewskiej, protekcyjnej polityki względem miast solinarnych była królewska ordynacja żupna z 1368 r.

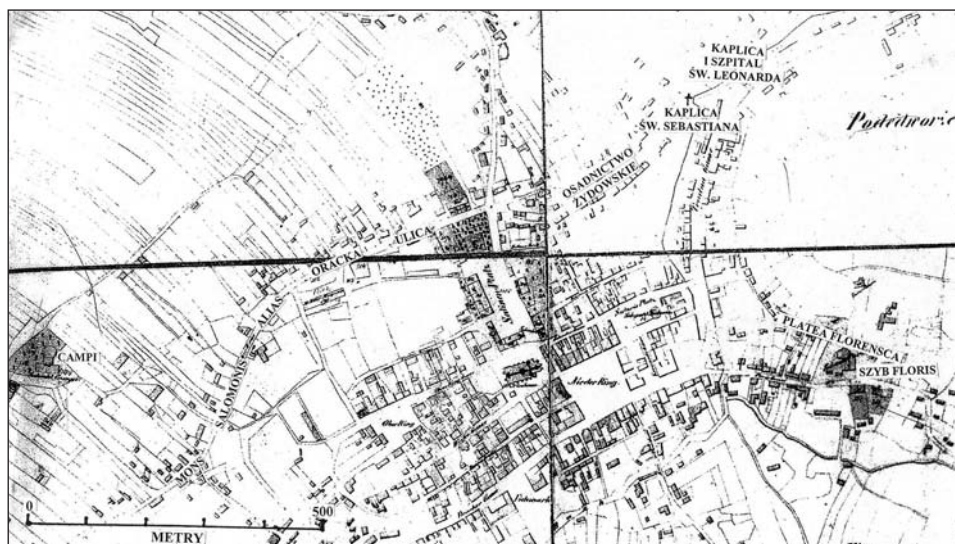
Przekształcenia urbanistyczne Wieliczki nie były tak gruntowne jak w Bochni, bowiem dyspozycja przestrzenna już w dobie lokacji odpowiadała typowemu dla średniowiecznego miasta małopolskiego kształtowaniu przestrzeni. Dokonywane były jednak znaczące korekty. Szczególnie istotne było poszerzenie przestrzeni władzy — zamku żupnego¹⁹, którego mury obwód obronny²⁰ powiązany został z realizowanym jednocześnie mocnym murem miejskim (należącym do najsolidniejszych w ówczesnej Małopolsce), wzmocnionym licznymi basztami; zastąpił on domniemany, wcześniejszy obwód w formie wału (?) (ryc. 4). Rozbudowa żupy skutkowałą — jak w Bochni — nowymi szybami: „Regis” (po połowie XIV w.) znalazł się w północnej części układu lokacyjnego, pozostałe — „Świętosławski” (przed 1334 r.) i „Wodna Góra” — na północnym przedpolu miasta, w obrębie placu określanego jako Dolny Rynek, centrum stycznego do linii obronnej przedmiejskiego układu urbanistycznego, w obrębie którego Kazimierz Wielki ufundował górniczy szpital z kościołem p.w. Św. Ducha (1363 r.); o dokonanej regulacji przestrzennej świadczą wytyczone tu działki siedliskowe.

Odmienne w obu miastach postępowało zagospodarowywanie arealów rolnych. W Bochni, jak wspomniano, areal ten był ogromny i w zasadzie niemożliwy do zagospodarowania staraniem samego miasta. W obrębie wspomnianych 260 łanów osadzone były wsie o różnym statusie własnościowym (problem ten wymaga dalszych badań). W przeciwieństwie do Bochni Wieliczka cierpiała na deficyt terenów rolnych. W rezultacie mamy tu do czynienia z rozłożoną na dziesięciolecia akcją powiększania areалу, przebiegającą w dobie pokazimierzowskiej²¹. W 1377 r. miasto nabyło od Marcina, syna Floriana z Drużkowa, wieś *Udamba* (zapewne od U dębu), zwaną też Gieraszków, przeniesioną na prawo środkie przez Kazimierza Wielkiego w 1363 r. Była to zapewne część późniejszego Kłosowa, położona między ówczesną Wieliczką a Sierczą, w rejonie traktu na południe, gdzie do dzisiaj zachowały się działki z zabudową wiejską. Kontynuacją tego układu ruralistycznego ku południowi jest zabudowa przy dzisiejszej ul. Rożnowskiej, którą wiązać należy z Rożnową, wsią benedyktynów tyńieckich notowaną od 1312 r., pozyskaną w bliżej nieokreślonym czasie przez Wieliczkę. W latach 1381–1389 Wieliczka sukcesywnie nabywała — od Tomsika i od Ratołda z Kotczy — wieś Lednicę Dolną; za jej średniowieczne centrum uznać należy zespół zabudowy przy dzisiejszej ul. Mietniowskiej. Ważnym elementem były tu pozyskane w 1384 r. stawy i młyny, odpowiadające zapewne czytelnym do dzisiaj stawom lednickim w dolinie potoku Zabawka. Stawy te znane są z przekazów kartograficznych z początku XIX w., dotyczących ówczesnej budowy wodociągu zaopatrującego miasto, kontynuującego tradycje wodociągów miejskich, zasilanych przez wspomniane stawy zapewne już w XV stuleciu. W latach dziewięćdziesiątych XIV w. miasto nabyło wieś Marcinkowice, identyczną z późniejszymi (i dzisiejszymi) Grabówkami (nazwa ta odnosiła się pierwotnie do gaju, wzmian-

¹⁹ Zob. przyp. 9.

²⁰ J. Widawski, *Miejskie mury obronne w państwie polskim do początku XV wieku*, Warszawa 1973, s. 101–105.

²¹ J. Piotrowicz, *Dzieje miasta Wieliczki...*, s. 99–100.



Ryc. 7. Bochnia, przedmieścia po północno-zachodniej, północnej i wschodniej stronie miasta na podkładzie planu katastralnego z 1847 r. Oprac. autora

Fig. 7. Bochnia, the northern, north-western and eastern suburbs marked on the cadastral map from 1847. By the author

kowanego m.in. w 1427 r.), położoną po stronie południowo-zachodniej, wciskającą się klinem po dolinę Wilgi, gdzie znajdował się młyn. W 1393 r. zakupiono od Jeszka z Marcinkowic karczmę Rozpąd z rolami, zaś w roku 1398 Władysław Jagiełło nadał Wieliczcze całą wieś, którą wykupił od braci Imbrama i Jana z Czulic i przeniósł na prawo magdeburskie; mieszczanie uzyskali tu wówczas prawo wymierzenia łąnów. Centrum czytelnego do dzisiaj wiejskiego zespołu osadniczego (wytyczonego zapewne w związku z nadaniem prawa magdeburskiego) stanowią regularne działki z zabudową. W 1413 r. miasto nabyło folwark wójtownski Tur (późniejsza Turówka), który dziesięć lat wcześniej otrzymał od Władysława Jagiełły prawo magdeburskie.

Zagadnieniem pośrednio tylko związanym z funkcjami i przestrzenią miast salinarnych, zwłaszcza Bochni, była domniemana królewska inwestycja związana ze spalwaniem soli i drewna. Wzmiankę Jana Długosza o budowie w tym celu w roku 1362, staraniem Kazimierza Wielkiego, kanału łączącego Bochnię z Krakowem²², można wiązać z nietypowym biegiem potoku Babica, widocznym na planach katastralnych z 1847 r.: mimo płaskiego dna zalewowej terasy, potok płynie w linii niemal prostej, równoległe do starej drogi do Uścia Solnego (dzisiejsza ul. Wygoda), pełniącego rolę portu przy spalwaniu soli Wisłą. Biorąc pod uwagę zbieżność z datą lokacji królewskiego miasta Uście Solne (1360 r.)²³ można hipotetycznie całą akcję (regulację potoku jako kanału spławnego, budowę drogi, lokację portowego miasta) rozpatrywać jako jednolite przedsięwzięcie, potwierdzające przekaz Długosza.

Rozwój obu miast w dobie późnego średniowiecza i u progu ery nowożytnej (XV–początek XVII w.) był w dużej mierze konsekwencją rozbudowy kopalń soli, z drażnieniem nowych szybów znajdujących się coraz dalej od historycznego centrum; nadszybia koncentrowały za budowę, niekiedy stającą się nowymi osiedlami.

²² J. Długosz, *Historia Poloniae libri XII*, wyd. Ż. Pauli, t. 3, Kraków 1876, s. 288.

²³ B. Krasnowolski, *Lokacyjne układy...*, cz. II, s. 257–260.

W Bochni²⁴ (ryc. 7) rozwój przedmieścia po wschodniej stronie miasta mógł łączyć się z wybicciem szybu „Floris” wzmiankowanego w roku 1428, aczkolwiek lokalizacja w rejonie przedlokacyjnej warzelni może wskazywać na wcześniejszą genezę. W roku 1532 została tu odnotowana *platea Florensca*, przy której, nad Babicą, znajdowały się pola i zagrody mieszczan bocheńskich. Z funkcjonowaniem tego przedmieścia wiązać należy fundację kolejnego bocheńskiego szpitala, tym razem już dla ogółu mieszczan, zaznaczonego — wraz z kościołkiem — na planie Bochni z 1792 r. Drewniany kościółek o typowym dla fundacji szpitalnych wezwaniu św. Leonarda wzmiankowany od 1485 r., funkcjonujący przy nim szpital od roku 1494. Założenie to może być jednak starsze, jeśli odnieść do niego notowaną w latach 1437 i 1442 nazwę ulicy Trędownatych.

Wybicie szybu „Campi” w latach 1556–1568 na terenie wójtowskiej wsi Chodnice, po zachodniej stronie Bochni, stało się zapewne przyczyną rozwoju osadnictwa w jego sąsiedztwie. Z procesem tym zapewne związany jest dokument Zygmunta Augusta z 1565 r., zabraniający władzom miejskim czynienia trudności przy osiedlaniu się ludzi, przybywających do pracy w kopalni. Z przesłankami tymi łączyć należy przekształcenia następujące w rejonie drogi biegnącej wzdłuż „Przekopy Wielkiej” (potoku Storynka), czyli dawnego odcinka fosy miejskiej w kierunku „Campi”. Jest to dzisiejsza ul. Oracka (nazwa potwierdzona źródłowo w 1651 r.: *Mons Salomonis alias Oracka Ulica*)²⁵. W rezultacie na stoku Góry Salomona (Solnej) powstało przedmieście adaptujące zapewne średniowieczne (lokacyjne?) ogrody miejskie (ryc. 7). Oprócz „Campi” powstał tu w latach 1636–1638 szyb noszący królewskie imię „Władysław”, zlikwidowany około 1670 r.²⁶ O znaczeniu omawianego przedmieścia świadczył kościół (dziś niezachowany), którego wezwaniu — św. Sebastiana, podobnie jak w Wieliczce kojarzy się z działalnością Sebastiana Lubomirskiego z końca XVI w.²⁷

W sąsiedztwie wspomnianego przedmieścia po wschodniej stronie miasta, w rejonie potoku Babica, rozwijało się zapewne przedmieście żydowskie. Pierwszy Żyd w Bochni notowany jest w roku 1407, w 1445 r. jest już mowa o Żydach. W roku 1487 odnotowano ulicę Żydowską (identyfikowaną z również bliżej nieokreśloną ulicą Balicką), prowadzącą w kierunku Damienic; funkcjonował tutaj blech. Hipotetycznie przedmieście to lokalizować można przy wschodnim odcinku dzisiejszej ul. Niecałej i ul. Solna Góra; trójkątny teren między nimi mógł być *placem żydowskim*, wspomnianym w roku 1491. W 1539 r. odnotowano łaźnię żydowską; istniała zatem gmina żydowska, a więc także bożnica.

W Wieliczce²⁸ nowe, niewielkie skupiska zabudowy koncentrowały się przy szybach „Seraf” (1442 r.) i „Boner” (1532–1533), po wschodniej stronie miasta (ryc. 8). W roku 1549 miasto zakupiło od kanclerza Jana Ocieskiego Mierzączkę (nazwa notowana była od 1497 r., oznaczając wówczas karczmę, której domyślać się można przy drodze granicznej z przyległą do Wieliczki Lednicą Dolną); jednocześnie mieszczanie wieliccy podzieliли pozyskany teren na działki siedliskowe. W 1564 r., po zakwestionowaniu legalności zakupu, Mierzączka przeszła na własność żupy. Staraniem żupnika Hieronima Burzeńskiego wybito tu szyb „Burzenin” oraz wytyczono kolejne działki „na osadzenie robotników”. Ukształtowany wówczas

²⁴ Z. Leszczyńska-Skrętowa, op. cit., s. 150–166; Z. Beiersdorf, B. Krasnowolski, „Bochnia...”.

²⁵ Jej związek z szybem „Campi” potwierdza plan z 1813 r. (*Situation der Salinen Teich*, Muzeum w Bochni, sygn. MB-H/848), na którym ulica podpisana jest jako *Campier Salz-Strasse*.

²⁶ W jego miejscu utrzymała się posiadłość salinarna, w obrębie której na przelomie wieków XVIII i XIX powstał dom salinarny przy ul. Orackiej 3/5.

²⁷ W rejonie tym funkcjonował folwark plebański, wzmiankowany m.in. w wizytacji biskupiej z 1617 r.; jego reliktem jest zachowana dziś zabudowa przy ul. Orackiej 77 (narożnik ul. Górniczej 2) ze spichlerzem z początku XIX w. na zapleczu.

²⁸ J. Piotrowicz, *Dzieje miasta Wieliczki...*, s. 92–113; tenże, *Dole i niedole Wieliczki za panowania ostatnich Jagiellonów i królów elekcyjnych (do „potopu” szwedzkiego)*, [w:] *Wieliczka, dzieje miasta...*, s. 125–167.



Fig. 8. Wieliczka, zespoły osadnicze i nadszybia po wschodniej stronie miasta na planie z lat 1784–1786. Oprac. autora

Fig. 8. Wieliczka, the settlements and mineshafts, eastern part of the town on the plan from 1784–1786. By the author

układ przestrzenny o charakterze wiejskiego „półwsia” zachował się do dzisiaj, po wschodniej stronie dawnej granicy między Wieliczką a Lednicą, tj. przy obecnej ul. Lednickiej. Niekorzystna dla Wieliczki zmiana własnościowa nastąpiła w 1588 r., gdy Sebastian Lubomirski otrzymał od Zygmunta III w dożywotnie posiadanie Lednicę z Mierzączką, na terenie której w latach 1601–1602 wybił prywatny szyb „Lubomierz”, przejęty przez królewską żupę w 1607 r. Zapewne bezpośrednio po objęciu funkcji żupnika krakowskiego (w 1581 r.) Lubomirski ufundował w pobliżu, na Sandrowej, drewniany kościół p.w. św. Sebastiana, który miał obsługiwać wspomnianą osadę górniczą. Ta nowa jednostka osadnicza znajduje bliskie analogie w omówionej osadzie przy bocheńskim szybie „Campi”. Układy przestrzenne Mierzączki (ryc. 8) i zabudowy przy ul. Orackiej w Bochni (ryc. 7) wykazują wyraźne podobieństwa — działki siedliskowe zgrupowane są jednostronnie przy drodze (z drugą drogą na zapleczu) a osady wiążą się z pobliskimi szybami. Rozwój żupy królewskiej w Wieliczce znamionowało powstawanie kolejnych szybów, koncentrujących zabudowę w rejonie nadszybi: „Loiss” (w latach 1577–1579, staraniem braci Loiss), „Górsko” (w 1620 r., z inicjatywy żupnika Andrzeja Górskiego), „Daniłowicz” (w latach 1635–1640, staraniem podskarbiego wielkiego koronnego Jana Mikołaja Daniłowicza), „Boża Wola” (w 1645 r.), „Leszno” (w 1651 r., staraniem żupnika Mikołaja Łaszczka z Leszna, dla zahamowania ekspansji kopalni we wspomnianych dobrach Lubomirskich w Mierzączce). W sąsiedztwie przedmieścia po północnej stronie miasta, w rejonie dzisiejszych ulic Dembowskiego i Mickiewicza rozwijała się wazelnia („karbaria dolna”, zwana też „starą”); druga („górna”, „nowa”) powstała po 1577 r. przy szybie „Burzenin”.

Rozwój przestrzeni sakralnej kosztem mieszkalnej, zapowiadający późniejsze zjawiska z doby kryzysu miast, ma wyjątkowo wczesne początki w Bochni. Miejsce dwóch działek i kamienic w zachodniej pierzei Rynku, a więc miejsce wielce prestiżowe w socjotopografii

miasta średniowiecznego, zajął tu klasztor²⁹, zaś miejsce domów położonych w kolejnym bloku po stronie zachodniej — kościół Dominikanów, królewska fundacja Elżbiety Łokietkówny z ok. 1375 r.³⁰ Wzrost znaczenia tego miejsca w przestrzeni bocheńskiej związany był z kultem obrazu Matki Boskiej Bocheńskiej, wczesnej (z ok. 1620 r.) kopii wizerunku Matki Boskiej Częstochowskiej; obraz ten, bezpośrednio przed walkami z Chmielnickim, miał zapłakać krwawymi łzami³¹. W rezultacie część przestrzeni rynkowej przylegająca do klasztoru oraz ulica wybiegająca z Rynku przy zespole dominikańskim, gromadząc pielgrzymów przybywających do cudownego wizerunku, włączona została do strefy *sacrum*.

Na terenie wójtostwa bocheńskiego (Podedworza), zapewne na przełomie wieków XIV i XV, została wzniesiona kaplica p.w. św. Urbana. Jej wezwanie i powstanie należy zapewne odnieść do Urbana, wójta Bochni w latach 1398–1417³². W 1539 r. wójtowie bocheńscy otrzymali zezwolenie na budowę na swych gruntach domów dla osadników, z sześcioletnią „wolnością”. Z aktem tym można łączyć rozwój zabudowy przy północnej granicy terenów wójtowskich z Bochnią, przy dzisiejszej ul. Podedwórze.

Stagnacja, a w konsekwencji kryzys miast polskich zarysowujący się od doby nowożytnej, zaś po najeździe szwedzkim (1655–1657) i wojnie północnej z początku XVIII w. przybierający rozmiary katastrofy, miał w miastach górniczych nieco łagodniejszy przebieg niż w pozostałych miastach królewskich. Do przejawów kryzysu zaliczyć należy kurczenie się przestrzeni (funkcji) mieszkalnej, głównie na rzecz *sacrum*, a także rozwój osad satelitarnych, stwarzających — w przeciwieństwie do wcześniej kształtowanych zespołów — konkurencję dla miast. Pierwsze z tych zjawisk możemy obserwować zarówno w Bochni, jak i w Wieliczce, drugie tylko w Wieliczce.

Dalszy rozwój przestrzeni sakralnej w Bochni to fundacja klasztoru bernardynów w sferze przedmiejskiej — na Przedmieściu Krakowskim³³. Zakonnicy pojawili się tu w roku 1623. Zespół, zlokalizowany na kulminacji wzgórza miejskiego (co miało symboliczną wymowę), zajmujący m.in. miejsce kazimierzowskiego szpitala górniczego, ufundowany został w 1625 r. przez górników bocheńskich; w tymże roku górnicze bractwo tragarzy przekazało bernardynom szpitalny kościół Św. Krzyża, dwa lata później zakonnicy przejęli zabudowania szpitalne, fundując w zamian w 1628 r. nowy szpital z kaplicą św. Antoniego na tymże Przedmieściu. Ówczesna zabudowa była w całości drewniana.

W tym samym okresie na przedmieściu wielickim pojawili się reformaci. Klasztor ufundował dla nich na Turówce w roku 1623 bachmistrz Piotr Grochowicz, zaś fundatorem drewnianej początkowo zabudowy wraz z kościołem był Zygmunt III³⁴. Na wielickim przedmieściu

²⁹ Elementy dwóch kamienic, wpisanych w lokacyjne działki siedliskowe, ujawniono w badaniach terenowych: J. Cholewa, *Sprawozdanie z badań ratowniczych przy Muzeum im. Prof. Stanisława Fischera w Bochni*, [w:] *Informator Archeologiczny. Badania rok 1980*, Warszawa 1981, s. 231–232.

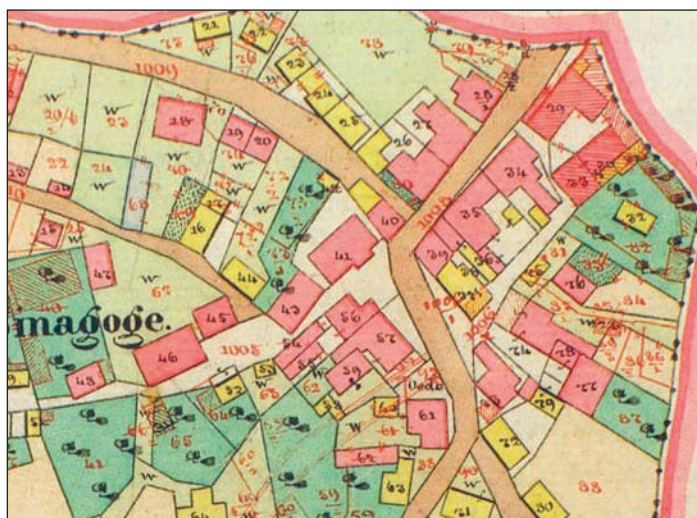
³⁰ F. Kiryk, *Instytucje kościelne, życie religijne, obrázky obyczajowe*, [w:] *Bochnia. Dzieje miasta i regionu*, s. 132.

³¹ S. Fischer, *Matka Boska Bocheńska i jej kult na tle życia religijnego w dawnej Bochni*, Bochnia 1934; B. Krasnowolski, „Obraz Matki Boskiej Częstochowskiej w kościele parafialnym w Biesiadkach, dokumentacja historyczna”, mpis, PKZ, Kraków 1975, s. 9, 20–23, archiwum Małopolskiego Konserwatora Zabytków w Krakowie, delegatura w Tarnowie.

³² Według tradycji zburzona przez Szwedów w 1655 r., zastąpiona została figurą, zaznaczoną na planie Bochni z 1855 r. Tradycją kaplicy byłaby nazwa pól „Pod św. Urbanem”, zanotowana na planie katastralnym z 1847 r.

³³ Z. Beiersdorf, B. Krasnowolski, „Zespół pobernardyński w Bochni (ul. Stasiaka 1), dokumentacja historyczna”, mpis, PKZ, Kraków 1979, s. 9, 20–23, archiwum Małopolskiego Konserwatora Zabytków w Krakowie, delegatura w Tarnowie.

³⁴ A. Błachut, *Budownictwo małopolskiej prowincji Reformatorów w XVII wieku*, „Kwartalnik Architektury i Urbanistyki”, t. XXIV, 1979, z. 3, s. 219–242.



Ryc. 9. Żydowskie Klasno na planie katastralnym Sierczy z 1847 r.,
 Archiwum Narodowe w Krakowie; repr. wg: B. Krasnowolski, *Dzieje Sierczy...*

Fig. 9. The Jewish settlement of Klasno on the cadastral map of Siercza from 1847,
 the National Archive in Cracow; after: B. Krasnowolski, *Dzieje Sierczy...*

próbowali się też (w tymże roku 1623) osiedlić jezuici, wznosząc kaplicę (dzisiaj niezachowaną) przy obecnej ul. Sienkiewicza³⁵.

Niewielkie ograniczenia przestrzeni zajętej przez zabudowę mieszkalną w centrum Wieliczki związane były z rozwojem zamku żupnego. Już od końca XVI w. po jego południowej stronie, w obrębie elementów programu lokacyjnego (dawnej uliczki i mieszczkańskich działek siedliskowych), notowany był ogród („sad”) żupny, zaznaczony na planie Marcina Germana z 1638 r.³⁶

O ile Bochnia wolna była od osad „satelitarnych”, stanowiących konkurencję dla miasta, to dwie takie rozwinęły się przy granicach Wieliczki. W roku 1628 wspomniana wyżej Mierzączka otrzymała prawo magdeburskie z rąk Anny z Branickich, wdowy po Sebastianie Lubomirskim, stając się prywatnym miasteczkiem³⁷ (ryc. 8). Zapewne wówczas doszło do kolejnej regulacji przestrzennej, z wytyczeniem znormalizowanych działek w północnej części wspomnianego układu; według lustracji z XVII i XVIII w. obejmował on 10–11 zagród oraz karczmę. Na własność żupy Mierzączka przeszła w 1651 r., zachowując jednak prawo miejskie.

Zapewne w tym samym okresie Lubomirscy — Sebastian lub Stanisław, dzierżący wieś Sierczę po południowej stronie Wieliczki, bezpośrednio przy granicy miasta, na Kłaśnie, osadzali Żydów. Wobec nich obowiązywał zakaz osiadania w Wieliczce, potwierdzony w 1566 r. przez Zygmunta Augusta. Osada na Kłaśnie (ryc. 9)³⁸, zarejestrowana na planach z końca XVIII i z XIX w., zachowana w swym zasadniczym kształcie do dzisiaj, z murowaną (od końca XVIII w.?) zabudową mieszkalną, dwiema bożnicami i kirkutem, zaliczona być może do licznych *oppidum iudaeorum* — *sztetl*, tak charakterystycznych dla wielokulturowej

³⁵ J. Piotrowicz, *Dole i niedole...*, s. 164.

³⁶ B. Krasnowolski, „Zespół zamku żupnego...”, s. 91.

³⁷ J. Piotrowicz, *Dole i niedole...*, s. 139–140.

³⁸ B. Krasnowolski, *Dzieje Sierczy od 1772 roku do współczesności*, [w:] J. Piotrowicz, B. Krasnowolski, *Siercza, dach Wieliczki. Monografia wsi*, Siercza 2005, s. 163 i n.



Ryc. 10. Mapa nowych dróg między Wieliczką a Bochnią (*Auszug aus der Bochnie Kreis-Karte*, 1784); Archiwum Narodowe w Krakowie, Teki Schneidera, sygn. 432b, plan nr 12

Fig. 10. A map of the new roads between Wieliczka and Bochnia (*Auszug aus der Bochnie Kreis-Karte*, 1784); National Archive in Cracow, Schneider Collection, sygn. 432b, plan No 12

Rzeczypospolitej³⁹. Nieopodal osady, żydowskiego miasteczka, funkcjonował szyb „Kune-gunda”. Wybity został staraniem Lubomirskich w 1620 r., konkurował z królewskimi żupami do lat 1681–1685, gdy w pobliżu, po wielickiej stronie granicy, eksploatację zahamował szyb „Janina”, wybity staraniem Jana III Sobieskiego. Ostateczne włączenie prywatnej kopalni do żup królewskich nastąpiło w 1717 r.

Za bocheński odpowiednik żydowskiego Klasna przy Wieliczce uznać można żydowską część Nowego Wiśnicza Lubomirskich, której rozwój związany był z kresem żydowskiego przedmieścia w Bochni (1605 r.)⁴⁰.

Istotne zmiany w gospodarowaniu przestrzenią miejską narzucone zostały przez austriackiego zaborcę po I rozbiórce Polski (1772 r.), zwłaszcza w dobie „józefińskiej”, czyli w latach osiemdziesiątych wieku XVIII, a więc w dobie stanowiącej wstęp do epoki industrialnej. Należy tu zaliczyć: wytyczenie nowej sieci drożnej, przekształcenia architektoniczne związane m.in. z eliminowaniem zagrożeń pożarami, a w miastach górniczych także nową organizację władz salinarnych, likwidację większości zespołów klasztornych z przekształceniem zabudowy na cele świeckie, rozwijanie kolonizacji wiejskiej, wprowadzanie nowoczesnych umocnień⁴¹. Wszystkie te zjawiska obserwujemy w Bochni bądź w Wieliczce, bądź w obu tych miastach jednocześnie.

³⁹ Por. M. K. Piechotkowie, *Oppidum Iudaeorum. Żydzi w przestrzeni miejskiej dawnej Rzeczypospolitej*, Warszawa 2004.

⁴⁰ P.S. Szlezzynger, *Dawna synagoga i szpital w Nowym Wiśniczu w świetle źródeł historycznych*, „KAIU”, t. XLVI, 2001, z. 4, s. 383–392; I. Zawadzka, *Cmentarz żydowski w Wiśniczu*, Bochnia 1987; tejeż, *Żydzi bocheńscy*, Bochnia 1999.

⁴¹ H. Glassl, *Das österreichische Einrichtungswerk in Galizien (1772–1790)*, „Veröffentlichungen des Osteuropa Instituts, Reihe Geschichte”, 41, Wiesbaden 1975, passim; B. Krasnowolski, *Studie über österreichi-*

Istotnym elementem adaptacji układów urbanistycznych wielu galicyjskich miast było przebijanie traktów komunikacyjnych, kształtowanych zgodnie z właściwymi dla epoki Oświecenia ideami, podporządkowującymi kompozycje, zarówno ze względów praktycznych, jak estetycznych, zasadzie linii prostych (ryc. 10). Już w roku 1780 doprowadzono do Bochni (od strony Białej na granicy Galicji i austriackiego Śląska) odcinek traktu cesarskiego (określanego oficjalnie jako *Kaiserliche Route*, *Wiener Haupt Commercial Strasse*, *Neue Postroute*), łączącego Wiedeń ze Lwowem. Dwa lata później gotowy był odcinek między Bochnią a Tarnowem. Regularne kursy pocztowych dyliżansów wprowadzono w 1785 r. Na terenie Bochni trakt ten, adaptujący częściowo sieć drożną i uliczną miasta średniowiecznego, odpowiada dzisiejszym ulicom Kazimierza Wielkiego (która od tej chwili stała się główną arterią przelotową) i Kościuszki. W roku 1785 budowano salinarną drogę z Bochni do składów solnych nad Wisłą w Sierosławicach. Jako początkowy odcinek adaptowano starą drogę w postaci dzisiejszych ulic Regis i Konstytucji Trzeciego Maja, zaś dalszy jej odcinek to wytyczona w całości od podstaw dzisiejsza ul. Proszowska, przecinająca dawny folwark dominikański. W roku 1784 istniała już — względnie była poważnie zaawansowana — droga łącząca Bochnię z Wieliczką (z odgałęzieniem do Niepołomic w Dąbrówce), określaną jako *Neuer Salz Weg*. Stanowiła ona odcinek wariantu wspomnianego „traktu cesarskiego”, poprowadzonego przez józefińskie, podkrakowskie Podgórze. W tym samym czasie wytyczona została droga do Wiśnicz Nowego i do Gdowa (*Neue Post Straße*), gdzie łączyła się z traktem „cesarskim”.

Likwidowanie *sacrum* wyraźnie wystąpiło w Bochni. Przejawiło się tu w zburzeniu niewielkich kościołów pozbawionych uposażenia (św. Sebastiana, św. Leonarda, św. Urbana, św. Antoniego) oraz w kasatach zespołów dominikańskiego (z przebudową dla starostwa) i bernardyńskiego (z adaptacją zabudowy dla szkoły⁴² i przeniesieniem drewnianego kościoła — jako parafialnego — do Krzyżanowic).

Kolonizacja wiejska⁴³ objęła skonfiskowane przez władze austriackie posiadłości królewskie (w tym także żupne) i kościelne. Owocowała regularnie rozplanowanymi koloniami z działkami siedliskowymi i zabudową kształtowaną według powtarzalnych schematów, reprezentowanymi w okolicach Bochni przez kolonie przy dawnym gródku wójtowskim w Podewórzcu i przy nowym szybie „Trinitatis” w Chodnicach, zaś koło Wieliczki przez Lednicę Niemiecką w obrębie Lednicy Dolnej. Wszystkie te założenia, dzisiaj niemal nieczytelne, są precyzyjnie zarejestrowane na planach katastralnych z 1847 r.

Modelowym wprost przykładem austriackich fortyfikacji stała się twierdza polowa, która w latach 1778–1779 otoczyła szerokim pierścieniem Wieliczkę z jej kopalnią, wobec przewidywanego wówczas ataku polsko-pruskiego⁴⁴. Jest ona doskonale udokumentowana przez liczne plany archiwalne (ryc. 2)⁴⁵.

sche Architektur, Städtebau und Raumplanung in Galizien in den Jahren 1772–1815, [w:] *Aus der Geschichte Österreichs in Mitteleuropa*, z. 4: *Kunstgeschichte*, red. A. Glaser, Z. Kowalska, J. Byczkowski, J. Gadomski, S. Grodzki, Wien 2003, s. 130–161.

⁴² T. Biłous, *Krótki rys założenia i rozwoju c.k. Gimnazjum w Bochni*, Bochnia 1887, s. 4; S. Fischer, *Z przeszłości Gimnazjum im. Króla Kazimierza Wielkiego w Bochni*, [w:] *Pamiętka jubileuszowego zjazdu byłych uczniów Gimnazjum im. Kazimierza Wielkiego w Bochni dnia 2 maja 1938 roku*, Bochnia 1938, s. 14; Z. Beiersdorf, B. Krasnowolski, „Zespół pobernardyński...”, s. 12, 32–37.

⁴³ H. Lepucki, *Działalność kolonizacyjna Marii Teresy i Józefa II w Galicji*, Lwów 1938; J. Anders, *Die deutschen Siedlungen in Galizien*, „Eckartschriften”, 75, Wien 1980.

⁴⁴ Z. Beiersdorf, B. Krasnowolski, *Austriackie umocnienia Wieliczki z lat 1777–1779*, „Teki Komisji Urbanistyki i Architektury PAN”, t. XIX, 1985, s. 231–239; M. Skubisz, *Austriacka twierdza polowa w Wieliczce z 1778 r.*, SMDŻSP, t. XXIII, 2003, s. 141–158.

⁴⁵ Zob. m.in. plany w zbiorach Muzeum Żup Krakowskich w Wieliczce (pierworys planu ufortyfikowania miasta, podpisany i datowany: „Wieliczka A(nn)o 1777 mit Schanzen und Graben befestigt”, Zb. Kart., sygn. 481; „Plan der Verschanzungen um Wieliczka”, 1779, Zb. Kart., sygn. 487; plan miasta w obrębie fortyfikacji polowych,

Adres Autora:

Dr hab. prof. Bogusław Krasnowolski
Uniwersytet Papieski Jana Pawła II
ul. Kanonicza 25
31-002 Kraków
bkrasnowol@interia.pl

THE HETEROGENEITY OF URBAN SPACE IN THE SALT-MINING TOWNS OF BOCHNIA AND WIELICZKA IN THE PRE-INDUSTRIAL ERA

The layout and division of urban space in Bochnia and Wieliczka were greatly influenced by salt mining. Town-planning analyses indicate that at its foundation (1253) Bochnia had a strip layout with the main square at a right angle to the axis. Wieliczka, which received its charter in 1290, has a more regular layout, with a square market serving public functions; the edge parts were the space of the authority (the salt-mine castle) and the sacrum (the church and the cemetery).

Bochnia was significantly transformed and received a new layout representing the models characteristic of Lesser Poland during the reign of Casimir the Great. The western part of the chartered town was cut off by new defence line from a suburb, in which the King founded a hospital for miners and a church (1357). An analogical foundation in Wieliczka (1363) was also situated in a suburb.

The development of the salt mines in the late mediaeval and early modern period (from the 15th to the early 17th c.), stimulated the development of new suburbs and settlements in both towns. There are clear analogies between the layout of Oracka Street in Bochnia and the Mierzączka settlement in Wieliczka; the latter was granted its own municipal charter in 1628 as a private town in the estate of the Lubomirski family. It was probably due to this magnate family that a Jewish „town” developed at the border of Wieliczka, in Siercza. Its analogue in Bochnia (after its Jewish quarter was liquidated in the 15th c.) was the Jewish part of Nowy Wiśnicz.

The expansion of sacred space at the expense of housing space started quite early in Bochnia, with the erection of a Dominican complex near the market square in 1375. In 1623 the miner hospital was replaced with an Observant friary. In the same year a Reformati friary was founded in a suburb of Wieliczka; also the Jesuits tried to get settled there. Vital changes in urban space were enforced by the Austrian Empire after the first partition of Poland, including the establishment of a new road network, changes in architecture connected with fire safety and a new structure of salt mine management, the liquidation of many religious houses and reallotting their plots to lay functions, and the settlement of the salt mine estates confiscated by the new government. An important element that delimited the borders of Wieliczka was the Austrian field fortress from 1778–1779.

Translated by
Izabela Szymbańska

datowany 1779, ekspozycja stała Muzeum; plan ufortyfikowania miasta, ok. 1779, Zb. Kart., sygn. 486; Wieliczka, plan miasta w obrębie fortyfikacji, oprac. Nikolaschy, Fleckhammer, 1784–1786; ekspozycja stała Muzeum) oraz w Österreichisches Staatsarchiv — Kriegsarchiv we Wiedniu (plan miasta w obrębie austriackich fortyfikacji połowych, datowany 1778, sygn. KVII h142; „Plan der Kayl. Königl. Berg Stadt Wieliczka, nebst denen, zu Deckung deren daselbst vorfindigen Kayserlich-Königlichen Salinen, erichteten Verschanzungen, im Jahre 1778”, sygn. KVIII 141 E); por. M. Holewiński, *Archiwalne plany fortyfikacji Wieliczki w zbiorach Archiwum Wojenego w Wiedniu*, SMDZSP, t. XXIII, 2003, s. 157.