

Ewa Doleżyńska-Sewerniak

Kolorystyka klatek schodowych zabytkowych budynków Olsztyna i małych miast Warmii i Mazur z przełomu XIX i XX wieku

Klatka schodowa to wydzielone w budynku lub do niego dobudowane pomieszczenie, przeznaczone na schody biegnące przez co najmniej dwie kondygnacje. Najstarsze klatki miały formę krętą. Umieszczano je najczęściej w grubości muru lub w wielobocznych, ewentualnie okrągłych dobudówkach mających postać wież. W dobie nowożytniej, głównie w pałacach i klasztorach, rozbudowywano je do wielkich rozmiarów o bogatym wystroju malarskim i architektonicznym¹. W kamienicach mieszczańskich w zależności od reprezentacyjności budynku i ambicji właścicieli miały mniej lub bardziej bogate dekoracje snycerskie i wystrój plastyczny. Wystrój ten zależny był także od funkcji klatki i jej usytuowania w budynku. Niestety większość pierwotnych dekoracji i wymalowań przestrzeni komunikacyjnych historycznych obiektów architektonicznych albo nie zachowała się do dnia dzisiejszego albo wciąż czeka na odsłonięcie spod licznych warstw wtórnych.

Prace konserwatorskie prowadzone w ostatnich latach w zabytkowych budynkach obecnego województwa warmińsko-mazurskiego, a szczególnie w obiektach powstałych na przełomie XIX i XX wieku, a więc w okresie dynamicznego rozwoju regionu, ujawniły różnorodność plastycznych dekoracji ich przestrzeni wspólnych. Stało się to inspiracją do omówienia wybranych ich przykładów. Badania konserwatorskie klatek schodowych tego terenu prowadziłam w latach 2007–2011. Poprzedzały one remonty budowlane kamienic. Wykonywane były na zlecenie inwestorów prywatnych, głównie właścicieli budynków lub ich zarządców, oraz na zlecenie Miejskiego Konserwatora Zabytków w Olsztynie. Objęte nimi były przede wszystkim kamienice czynszowe, ale także pojedyncze obiekty użyteczności publicznej. Wśród analizowanych są zarówno obiekty monumentalne, jak i małe jednopiętrowe kamieniczki.

Większość klatek, o których piszę, należy do zabytków typowych dla tego regionu i okresu, usytuowanych na obszarze staromiejskim, głównie Olsztyna oraz kilku miast mniejszych: Lidzbarka Warmińskiego, Bartoszyc i Iławy. Okres, z którego pochodzą zbadane budynki, to czas intensywnego rozwoju miast regionu, związanego z budową linii kolejowych, które po roku 1868 połączyły Olsztyn z innymi miejscowościami, np. Ornetą, Biskupcem, Ostródą, Miłomłynem, Mrągowem, Kętrzynem, Szczytnem, Olsztynkiem².

Klatki, podobnie jak kamienice, dla których powstały, pod względem formy oddają cechy ówczesnej lokalnej architektury. Wiele nowo powstałych budynków tego okresu nosi w sobie cechy historyzmu. Pod koniec XIX wieku wznoszono kamienice głównie w konwencji neorenesansowej lub neobarokowej, na przełomie XIX i XX wieku z elementami secesji, a w następnych latach modernizmu.

¹ *Słownik Terminologiczny Sztuk Pięknych*, Warszawa 1997, s. 187.

² S. Achremczyk, *Dzieje Miasta Olsztyn*, Wrocław 2004, s. 104-110; A. Wakar, *Olsztyn 1353-1945*, Olsztyn 1971, s. 199.

Niestety nie zachowały się żadne projekty przestrzeni komunikacyjnych zabytkowych budynków i ich wymalowań przełomu XIX i XX wieku³. Brak jest również publikacji na ten temat. Badania konserwatorskie są jedynym źródłem informacji o ich wystroju plastycznym. Właścicielami tych budynków byli m.in. mistrzowie budowlani, pracownicy kolei; niektóre to obiekty użyteczności publicznej, jak Kinoteatr w Iławie, dawne liceum dla dziewcząt w Bartoszycach (ul. Lipowa 1), oraz budynek przy ul. Warszawskiej 111 w Olsztynie-Kortowie, który pełnił funkcję szpitala dla psychicznie i nerwowo chorych „Provinzial Irren Heil und Pflegenstalt”.

Wiele obiektów na tym terenie nie było jeszcze badanych i czeka na odsłonięcie ukrytych polichromii. Duża ich grupa była remontowana w okresie powojennym bez wykonywania rozpoznania konserwatorskich. W wyniku tych renowacji wiele cennych dekoracji nieodwracalnie uległo zniszczeniu. Głównym problemem konserwatorskim klatek schodowych jest brak zainteresowania inwestorów odsłanianiem historycznych polichromii i wymalowań, co uzasadniane jest dużymi kosztami prac oraz związanym z tym wydłużającym się czasem remontu. Nie zawsze odkryte malowidła odpowiadają gustom właścicieli budynków i inwestorów. W takiej sytuacji do rutynowych zaleceń konserwatorskich należy odsłonięcie, wzmocnienie i restauracja tzw. „świadków” odkrytych dekoracji, o możliwie reprezentacyjnych wymiarach. Pozostałe elementy wystroju po wzmocnieniu oryginalnych, zachowanych substancji, poddaje się imitatorskiej rekonstrukcji, wykonywanej materiałami i technikami współczesnymi. Dzięki takiemu postępowaniu udaje się przywrócić tym pomieszczeniom część wartości artystycznych, historycznych i estetycznych.

* * *

Badania wystroju kolorystycznego klatek schodowych miały na celu ustalenie pierwotnego wymalowania poszczególnych ich elementów. Objęły one drzwi, okna, balustrady schodów, ściany, sufity oraz podłogi. Rozpoczynano je od odkrywek sondażowych. Na ich podstawie typowano miejsca przeznaczone do dalszych analiz stratygraficznych. Sondaże polichromii pozwoliły na orientacyjne określenie stanu zachowania i charakteru pierwotnych dekoracji. W celu ustalenia dokładnej chronologii wymalowań z wytypowanych miejsc pobrano próbki, z których następnie wykonano naszlify. Przekroje poprzeczne poddano obserwacji mikroskopowej, a następnie udokumentowano fotograficznie⁴.

Stratygrafie nawarstwień ścian wykazały, że większość analizowanych klatek posiadała tynki wymalowane dwukolorowo z wyraźnym zaznaczeniem lamperii. Często obie różniące się kolorystycznie partie — górną i dolną, oddzielały proste dekoracje np. w formie pasów pojedynczych lub wielokrotnionych, niekiedy złożonych (klatki schodowe nr 6, 15, 18)⁵ (fot. 7, 14, 15). Dość często nad lamperią można obserwować geometryczne lub roślinne wzory — monochromatyczne lub wielobarwne, ewentualnie złożone (nr 1, 2, 11, 12, 18) (fot. 1, 2, 4, 6, 11–13, rys. 1, 2, 4). Rzadziej w jej obrębie i w górnych partiach tynków odkrywano bardziej wyrafinowane kompozycje, autorstwa być może artystów akademickich. Do takich zaliczyć można secesyjne wymalowania klatki schodowej zabytkowej kamienicy przy dawnym Kopernikusplatz, obecnie Pl. Bema 3 w Olsztynie (fot. 17, 18), siedziby rejencji, oraz polichromie wnętrza budynku Kinoteatru w Iławie, obecnie Niepodległości 13B (dawniej Keiser-Straße) (fot. 11–15). Sporadycznie w malowidłach klatek pojawiają się światłości i perspek-

³ Informacje uzyskane w Archiwum Państwowym w Olsztynie, Miejskim Urzędzie Ochrony Zabytków w Olsztynie i Wojewódzkim Warmińsko-Mazurskim Urzędzie Ochrony Zabytków.

⁴ Fotografie przekrojów w świetle VIS oraz interpretację wyników badań wykonała E. Doleżyńska-Sewerniak (zdjęcia wykonano przy użyciu aparatu cyfrowego Nikon D-70). Badania wykonano przy użyciu mikroskopu Optiphot 2 (powiększenia 100 i 200 x).

⁵ Numery w nawiasach odnoszą się do numerów zbadanych klatek schodowych, zawartych w Aneksie.



Fot. 1, rys. 1. Świadek wymalowań i schemat rysunkowy wymalowań ścian klatki schodowej zabytkowego budynku przy ul. Konstytucji 3 Maja w Lidzbarku Warmińskim (wyk. E. Doleżyńska-Sewerniak)

Photo 1, drawing 1. View of remnant and scheme of painted decorations in the staircase of historic building in Konstytucji 3 Maja Street, Lidzbark Warmiński (E. Doleżyńska-Sewerniak)



Fot. 2, rys. 2. Świadek wymalowań i schemat rysunkowy wymalowań ścian klatki schodowej zabytkowego budynku przy ul. Konstytucji 3 Maja w Lidzbarku Warmińskim, 1880 rok (wyk. E. Doleżyńska-Sewerniak)

Photo 2, drawing 2. View of remnant and scheme of painted decorations in the staircase of historic building in Konstytucji 3 Maja Street, Lidzbark Warmiński, 1880 (E. Doleżyńska-Sewerniak)

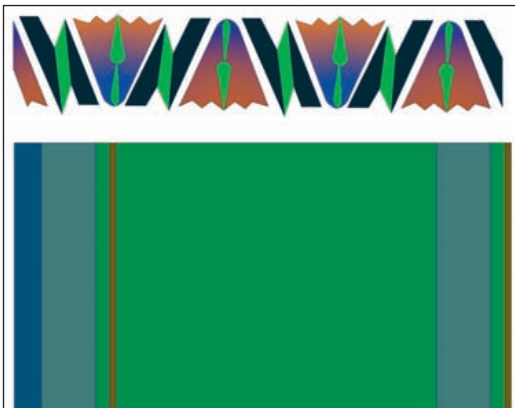
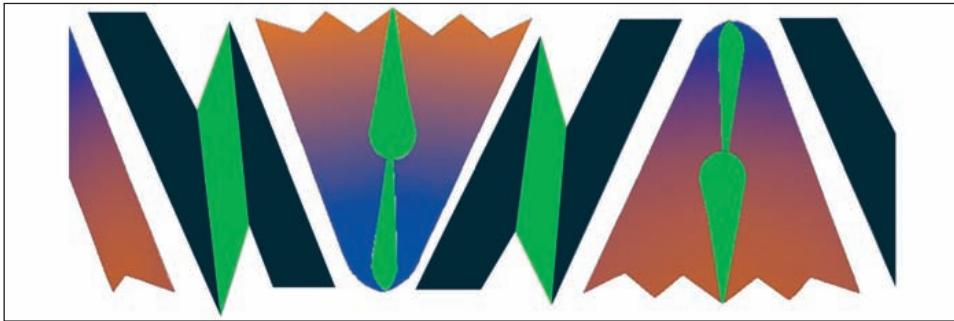
tywa. Są to głównie prace szablonowe wykonywane najprawdopodobniej przez zwykłych malarzy dekoratorów.

Interesująca, ze względu na swą wielobarwność i kompozycję formalną, jest dekoracja przedsionka jednopiętrowej kamieniczki przy ul. Wysokiej Bramy 11 w Lidzbarku Warmińskim. Tynki tej klatki pierwotnie ozdobione były geometrycznymi ornamentami o intensywnej kolorystyce (rys. 4 i 5). Dekoracja ta w partii lamperii miała charakter pasowy o układzie pionowym. Nad nią znajdował się ornament o uproszczonej formie roślinnej — kielicha tulipana, przedstawianego na przemian do dołu i do góry, oddzielonego zielono-czarnym wzorem, przypominającym kształtem pochyloną literę „N”. Wśród zidentyfikowanych barw w obrębie ornamentalnego pasa nad lamperią były zielony, niebieski, czerwony i czarny. Lamperia wymalowana była w odcieniach szarości, zieleni, brązu i błękitu.



Fot. 3, rys. 3. Świadek wymalowań i schemat rysunkowy wymalowań sufitu klatki schodowej zabytkowego budynku przy ul. Konstytucji 3 Maja w Lidzbarku Warmińskim (wyk. E. Doleżyńska-Sewerniak)

Photo 3, drawing 3. View of remnant and scheme of painted decorations on ceiling in the staircase of historic building in Konstytucji 3 Maja Street, Lidzbark Warmiński (E. Doleżyńska-Sewerniak)



Rys. 4, 5. Schemat rysunkowy fryzu nad lamperią wymalowań ścian przedsiionka klatki schodowej zabytkowego budynku przy ul. Wysokiej Bramy 11 w Lidzbarku Warmińskim (wyk. M. Sewerniak)

Drawing 4, 5. Scheme of painted decorations in the hall of historic building in Wysokiej Bramy 11 Street, Lidzbark Warmiński (E. Doleżyńska-Sewerniak)



Fot. 4. Świadek wymalowań ścian klatki schodowej zabytkowego budynku przy ul. Żeromskiego 41 w Olsztynie (wyk. E. Doleżyńska-Sewerniak)

Photo 4. View of remnant of painted decorations in the staircase of historic building in Żeromskiego 41 Street, Olsztyn (E. Doleżyńska-Sewerniak)



Fot. 5. Świadek wymalowań i schemat rysunkowy wymalowań sufitu klatki schodowej zabytkowego budynku przy ul. Żeromskiego 41 w Olsztynie (wyk. E. Doleżyńska-Sewerniak)

Photo 5. View of remnant and scheme of painted decorations on the ceiling in the staircase of historic building in Żeromskiego 41 Street, Olsztyn (E. Doleżyńska-Sewerniak)



Fot. 6. Świadek wymalowań ścian klatki schodowej zabytkowego budynku przy ul. Żeromskiego 41a w Olsztynie (wyk. E. Doleżyńska-Sewerniak)

Photo 6. View of remnant of painted decorations in the staircase of historic building in Żeromskiego 41a Street, Olsztyn (E. Doleżyńska-Sewerniak)

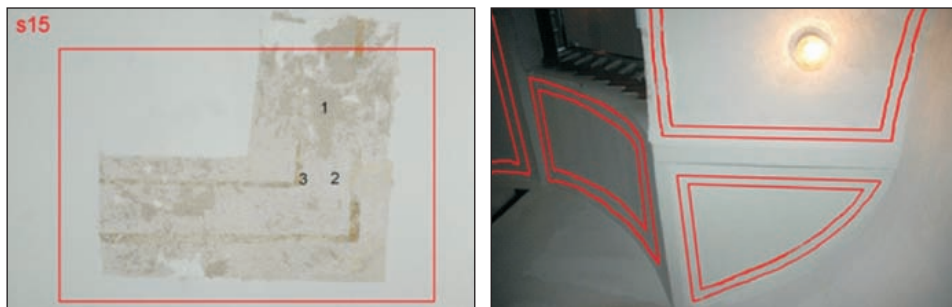


Fot. 7. Świadek wymalowań ścian klatki schodowej zabytkowego budynku przy ul. Mickiewicza 17 w Olsztynie (wyk. E. Doleżyńska-Sewerniak)

Photo 7. View of remnant of painted decorations in the staircase of historic building in Mickiewicza 17 Street, Olsztyn (E. Doleżyńska-Sewerniak)

W tej samej miejscowości, w kamienicy przy ul. Konstytucji 3 Maja 5, rozpoznano także dość bogate, również szablonowe dekoracje. W budynku tym dolna część ścian wymalowana była w kolorze brązowym, górna w jasnoszarym. Nad lamperią występował roślinny, szablonowy fryz w kolorze zielonym (fot. 1, 2).

Dekoracje szablonowe zostały odsłonięte również na dwóch bliźniaczych klatkach zabytkowej kamienicy przy ul. Żeromskiego 41 i 41a w Olsztynie (dawna Zimmer-Straße). W przypadku pierwszej z nich tynki w partii lamperii pokryte były beżowo-brązowym kolorem, powy-



Fot. 8, rys. 6. Świadek wymalowań i schemat rysunkowy wymalowań sufitu klatki schodowej zabytkowego budynku przy ul. Mickiewicza 17 w Olsztynie (wyk. E. Doleżyńska-Sewerniak)

Photo 8, drawing 6. View of remnant and scheme of painted decorations on the ceiling in the staircase of historic building in Mickiewicza 17 Street, Olsztyn (E. Doleżyńska-Sewerniak)



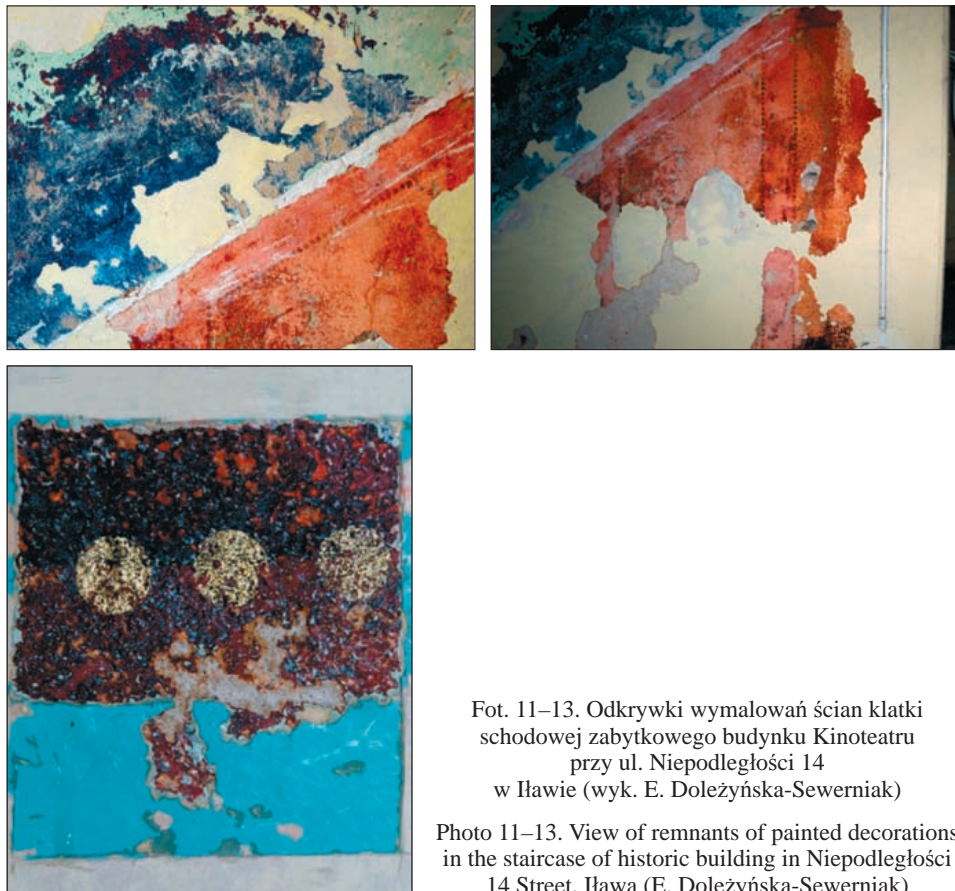
Fot. 9, 10. Świadek występowania złoceń sufitu klatki schodowej zabytkowego budynku przy ul. Wojska Polskiego 60 w Olsztynie (wyk. E. Doleżyńska-Sewerniak)

Photo 9, 10. View of remnant of gilding on the ceiling in the staircase of historic building in Wojska Polskiego 60 Street, Olsztyn (E. Doleżyńska-Sewerniak)

żej niej szaro-niebieskim. Tuż nad lamperią znajdowały się złożone, podwójne linie, od dołu i góry wykończone złożonymi trójkątami (fot. 4). W przypadku drugiej klatki (ul. Żeromskiego 41a), powyżej beżowej lamperii występuje białe wymalowanie, a na nim dwubarwne, czerwono-niebieskie ornamenty kwiatowe (fot. 6).

Niektóre z odsłoniętych polichromii nie są możliwe do odczytania i tym samym do rekonstrukcji, np. ornamenty ścian przestrzeni wspólnej kamienicy przy ul. Warszawskiej 111 (dawna Hohensteiner-Straße) w Olsztynie (klatka schodowa nr 6). Pierwotna kolorystyka tych wymalowań zachowała się szczątkowo, głównie na klatce południowej. Jak wykazała stratygrafia — pierwotna polichromia była warstwowa. Jasna zieleń ścian powyżej lamperii ozdobiona była ciemniejszymi, zielonymi wzorami. Dziś jednak nie są one możliwe do odtworzenia. Górną krawędź lamperii ozdabiał złożony pas o szerokości 2 cm. Natomiast badania kolorystyki dolnej partii ścian dały niejednoznaczne wyniki. Na klatce północnej w tej części tynków występuje kolor beżowy. Potwierdzenie obecności tej barwy na tej klatce obecnie jest niemożliwe, ponieważ tynki na tej wysokości zostały najprawdopodobniej skute.

Podobnie jest w przypadku kamienicy usytuowanej na ul. Jagiellońskiej 22 w Olsztynie (klatka schodowa nr 10). Oryginalna warstwa malarska zachowała się jedynie na narożach ścian



Fot. 11–13. Odkrywki wymalowań ścian klatki schodowej zabytkowego budynku Kinoteatru przy ul. Niepodległości 14 w Iławie (wyk. E. Doleżyńska-Sewerniak)

Photo 11–13. View of remnants of painted decorations in the staircase of historic building in Niepodległości 14 Street, Iława (E. Doleżyńska-Sewerniak)

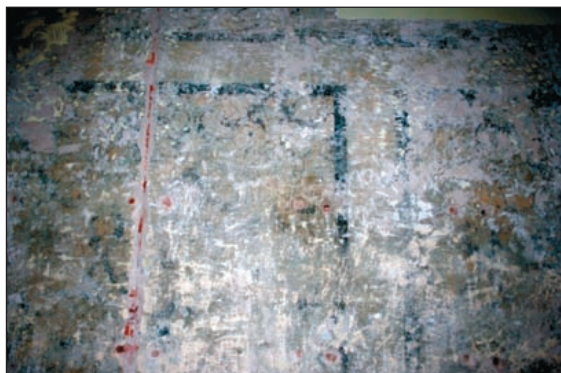
na półpiętrach. Na podstawie ich analiz stwierdzono, że klatka posiadała najprawdopodobniej bogatą aranżację plastyczną w kolorze beżowym ze złożonym motywem dekoracyjnym. Tylko w jednym jej miejscu zachował się geometryczny ornament sugerujący formę tych złocień. Składał się najprawdopodobniej z małych kółek o średnicy 0,5 cm. Dekoracja ta występuje w obrębie górnej krawędzi lamperii. Złocenia zdobiły przypuszczalnie również tynki powyżej niej, ale niestety ich rysunek jest dziś nieczytelny.

Szczątkowo przetrwało również wymalowanie przedsionka klatki schodowej zabytkowe- go budynku przy ul. Partyzantów 16 (dawnej Bahnhof-Straße) w Olsztynie (klatka schodowa nr 14). Analizy stratygraficzne w tym przypadku wykazały, że dekorowały go najprawdopo- dobniej ornamenty pasowe i geometryczne o intensywnych i ciemnych barwach. Pełne odtwo- rzenie ich formy i kolorystyki nie jest jednak możliwe. W niektórych częściach przedsionka takich jak naroża ścian, czy partie przysufitowe, motywy zdobnicze są na tyle dobrze zacho- wane, że możliwe jest orientacyjne odczytanie ich rysunku. Według badań, w górnych partiach ścian występowało czarne wymalowanie. Kolor ten zamykały dwa poziome, szerokie na około 4 cm, pasy kolorów: pierwszy, leżący bezpośrednio nad czarnym, fioletowy i kolejny — zie- lony. Nad nimi znajdował się biały pas łączący się z białym sufitem. W narożnikach ścian namalowane były zielone, pionowe linie, pomiędzy którymi zaobserwowano zachowany szcążkowo kolor czarny i fioletowy. Trudno jednak ustalić, jakie formy barwy te przybierały.



Fot. 14, 15. Zakonserwowane odkrywki wymalowań ścian klatki schodowej zabytkowego budynku Kinoteatru przy ul. Niepodległości 14 w Iławie (wyk. E. Doleżyńska-Sewerniak).

Photo 14, 15. View of restored remnants of mural in the staircase of historic building in Niepodległości 14 Street, Iława (E. Doleżyńska-Sewerniak)



Fot. 16, rys. 7. Schematyczny rysunek dekoracji ścian korytarza zabytkowego budynku Kinoteatru przy ul. Niepodległości 14 w Iławie oraz odkrywka odsłaniająca fragment tego wymalowania (wyk. E. Doleżyńska-Sewerniak).

Photo 16, drawing 7. Scheme of mural of painted decorations in the corridor of historic building in Niepodległości 14 Street, Iława and remnant of a part of this mural (E. Doleżyńska-Sewerniak).

Ściany przedsionka od linii ostatniego górnego stopnia schodów do drzwi łączących przedsionek z klatką barwione były przypuszczalnie w całości w kolorze czarnym. Natomiast od górnej granicy stopni schodów do drzwi wejściowych pokrywały je dekoracje tworzące poziome pasy — fioletowy, zielony i czarny. Duża intensywność oryginalnych wymalowań sugeruje, że mogły być rozbite mniejszymi wzorami. Obecnie nie jest jednak możliwe ani ich rozpoznanie, ani zrekonstruowanie.



Fot. 17, 18. Odkrytki wymalowań ścian klatki schodowej zabytkowego budynku przy pl. Bema 3 w Olsztynie (wyk. E. Doleżyńska-Sewerniak).

Photo 17, 18. Uncovered of painted decoration in the staircase of historic building in Bema 3 Square, Olsztyn (E. Doleżyńska-Sewerniak)

Niemożliwe do odtworzenia są również dekoracje klatki schodowej zabytkowego budynku przy ul. Zielonej 6 w Lidzbarku Warmińskim (nr 16). Stratygrafia w tym przypadku wykazała obecność barwnych wzorów geometrycznych powyżej lamperii, jednak ich szczątkowy stan zachowania nie daje możliwości rozpoznania ich formy.

Walorami artystycznymi spośród odkrytych wyróżniają się wymalowania budynków użyteczności publicznej. Dotyczy to przestrzeni wspólnej zabytkowego Kinoteatru, mieszczącego się przy ul. Niepodległości 14 w Iławie (nr 18). Badania polichromii tynków głównej klatki schodowej tego budynku wykazały obecność ciekawych dekoracji. Ściany podzielone były pierwotnie na dwie części: dolną lamperię, która sięgała wysokości 1,3 metra, oraz górną, sięgającą sufitu. W obrębie lamperii, wykonanej bordową farbą, obserwujemy powtarzalny układ płycinowy o jaśniejszym odcieniu czerwieni, imitujący marmur. Krawędzie płycin zamyka ornament złożony naśladujący perłkowanie. Poszczególne kółka tego ornamentu miały średnicę 1 cm. Od dołu zaczynały się na wysokości 30 cm, od górnej krawędzi lamperii na wysokości 10 cm. Odległość między płycinami marmoryzowanymi sięgała także 10 cm. Na styku lamperii z górnymi malowidłami znajdował się czarny pas, ze złączeniem. Nad nim w odległości około 20 cm występował kolejny, nieco szerszy (o szerokości 2 cm), również złożony. Powyżej niego na ciemnoniebieskim tle szablonem, czerwoną farbą przeniesiono ornamenty roślinne. Ta partia dekoracji była prawdopodobnie imitacją zdobionej tapety. Nie można również wykluczyć, że w tej części ścian znajdowały się inne motywy zdobnicze np. złożone czy czarne (fot. 11–15), co sugerują szczątkowo zachowane fragmenty tych barw.

Spśród zidentyfikowanych kolorów klatek schodowych o prostych, dwubarwnych dekoracjach dominują odcienie pastelowe, przy czym dolna lamperia jest zawsze ciemniejsza od partii górnej. Wśród występujących barw dolnej części tynków zidentyfikowano: brązowy (nr 1, 16), beżowy (nr 4-1, 4-2, 6, 9, 10, 11, 12), niebieski (nr 8) i ugrowy (nr 15-1). Powyżej lamperii występował kolor szary (nr 1), biały (nr 12, 16, 3?), ecru (nr 4-1), jasnorożowy (nr 4-2),



Fot. 19, 20. Fragment klatki schodowej przed i po konserwacji zabytkowego budynku Kinoteatru przy ul. Niepodległości 14 w Hławie (wyk. E. Doleżyńska-Sewerniak)

Photo 19, 20. A part of the staircase of historic building in Niepodległości 14 Street, Hława before and after restoration (E. Doleżyńska-Sewerniak)

zielony (nr 6, 15-1), żółty (nr 8) i szaroniebieski (nr 11). Niektóre z klatek miały ściany malowane jednolicie w odcieniach niebieskiego (nr 7, 13-1) i beżowo-różowego (nr 13-2).

Spośród zestawień kolorystycznych stosowanych na ścianach klatek należały brązowo-szary (nr 1), beżowo-ecru (nr 4-1), beżowo-różowy (nr 4-2), beżowo-zielony (nr 6), niebiesko-żółty (nr 8), beżowo-szaroniebieski (nr 11), beżowo-biały (nr 12), ugrowo-zielony (nr 15) i brązowo-biały (nr 16).

W zależności od zamożności, ambicji i wycucia estetycznego właścicieli budynków sufity ich przestrzeni wspólnych były mniej lub bardziej ozdobne. Jeśli posiadały dekoracje, to zazwyczaj linearne (nr 1), niekiedy z elementami złoceń (nr 11, 12, 14). Partie złoceń bardzo często, pomimo pokrycia ich licznymi pobiałami, obecnie uwidaczniają się na nich w postaci zgrubień lub ciemniejszych plam powielających rysunek ich wzoru (fot. 9, 10). Pod względem formy zwracają uwagę wymalowania sufitu zabytkowych kamienic przy ul. Konstytucji 3 Maja 5 w Lidzbarku Warmińskim, przy ul. Żeromskiego 41, Mickiewicza 17 (dawna Fittigsdorfer-Straße) i Wojska Polskiego 60 (dawna Guttstadter-Chaussee) w Olsztynie. W pierwszym przypadku ornament składał się z trzech cienkich czarnych pasów o przerywanej linii i biegnącej obok nich zielonej wici roślinnej (fot. 3). W drugim złocone linie urozmaicają znajdujące się w narożnikach sufitu owalne, barwne, szablonowe dekoracje (fot. 5). W trzecim ornament zbudowany był z podwójnego złoconego wzoru występującego przy krawędziach sufitu (fot. 8). Dekoracje klatki schodowej zabytkowego budynku przy ul. Wojska Polskiego 60 w Olsztynie nie zostały jeszcze odsłonięte, ale ich rysunek uwidacznia się spod licznych warstw wtórnych wymalowań (fot. 9, 10).

W większości zbadanych klatek sufity były białe (nr 3, 5, 6, 7, 13) lub malowane na jasny, jednolity kolor np. ecru (nr 3, 17). Pod względem techniki wykonania są to wymalowania klejowe, rzadziej emulsyjne, warstwowe, na tynkach wapienno-piaskowych. Złocenia wykonywane są przypuszczalnie na spoiwa olejne lub olejno-żywiczne. Barwne wzory malowano linearnie, płasko i od szablonu.



↑ Fot. 21, 22. Widok zabytkowych drzwi zabytkowego budynku przy ul. Mazurskiej 26 w Olsztynie (rewers) przed i po konserwacji (fot. E. Doleżyńska-Sewerniak).

Photo 21, 22. View of the tenement door in Mazurska 26 Street, Olsztyn before and after restoration (E. Doleżyńska-Sewerniak)

← Fot. 23, 24. Widok drzwi (awers) w kamienicy przy ul. Partyzantów 26 w Olsztynie przed i po konserwacji (fot. E. Doleżyńska-Sewerniak).

Photo 23, 24. View of the tenement door (obverse) in Partyzantów 26 Street, Olsztyn before and after restoration (E. Doleżyńska-Sewerniak).



↑ Fot. 25. Widok drzwi i okna kamienicy przy ul. Mickiewicza 5 w Olsztynie po przywróceniu pierwotnej kolorystyki (fot. E. Doleżyńska-Sewerniak)

Photo 25. View of the tenement window and door in Mickiewicza 5 Street, Olsztyn after restoration of the original colour scheme (E. Doleżyńska-Sewerniak)

Fot. 26. Widok drzwi w kamienicy przy ul. Partyzantów 5 w Olsztynie po przywróceniu ↑ pierwotnej kolorystyki (fot. E. Doleżyńska-Sewerniak)

Photo 26. View of the tenement door in Partyzantów 5 Street, Olsztyn after restoration of the original colour scheme (E. Doleżyńska-Sewerniak)

Większość przestrzeni komunikacyjnych zabytkowych budynków z przełomu XIX i XX w. Olsztyna i małych miast Warmii i Mazur to klatki dwubiegowe z podestami⁶, powrotne⁷, choć nierzadko spotyka się klatki zabiegowe⁸ z duszą⁹ i bez niej, nawet w klatkach głównych.

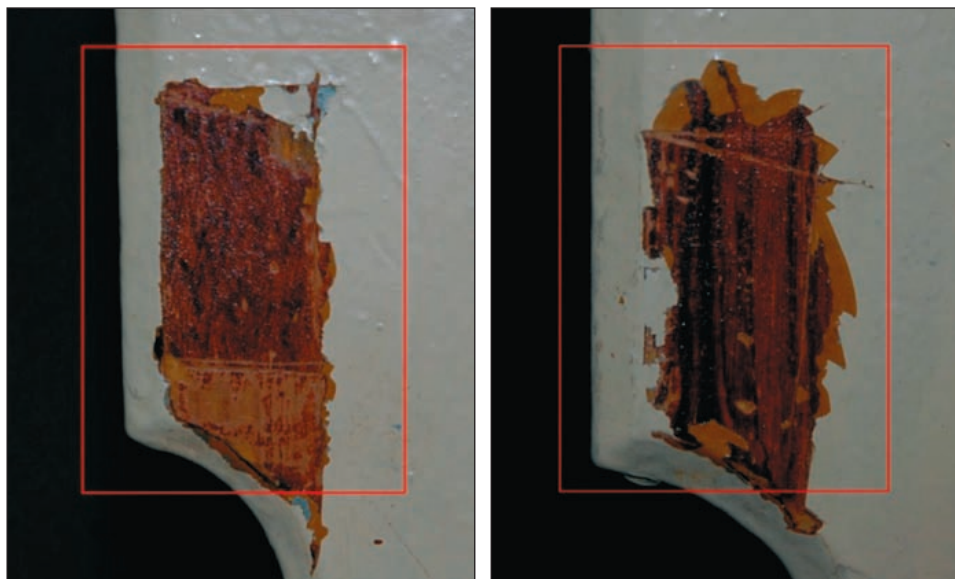
Balustrady schodów w zależności od stylu i czasu powstania budynku mają zróżnicowaną formę, która wpływa na dekoracyjność wystroju klatek. Wszystkie są ażurowe, drewniane, rzadziej metalowe. Balustrady drewniane są zazwyczaj tralkowe o tralkach toczonych lub w przekroju prostokątnych, ewentualnie naprzemiennie prostych i toczonych (np. dwulalkowych). W drugiej dekadzie XX wieku w Olsztynie spotyka się również balustrady deskowe np. w typie

⁶ Podesty (spoczniki) — poziome elementy rozdzielające biegi schodów.

⁷ Schody powrotne — schody, w których kierunek wchodzenia od punktu wyjściowego do docelowego zakręca pod kątem 180° tak, że biegi o przeciwnych kierunkach są do siebie równoległe.

⁸ Schody zabiegowe — wbudowane w róg budynku, mające zmienną szerokość stopni.

⁹ Dusza — wolna przestrzeń między dwoma biegami.



Fot. 27, 28. Świadki wymalowań stolarki klatki schodowej zabytkowego budynku przy ul. Kościuszki 23 w Olsztynie. Fotografie przedstawiają technikę wykonania mazerunku (wyk. E. Doleżyńska-Sewerniak)

Photo 27, 28. View of colour scheme of staircase of historic building in Kościuszki 23 Street, Olsztyn. The photos presents scumbling of wood (E. Doleżyńska-Sewerniak)

plecionki. Ich poręcze często są profilowane, czasami zakończone wolutowo. Toczone słupki początkowe¹⁰ i końcowe przyjmują przeważnie formę stylizowanych kolumniłek.

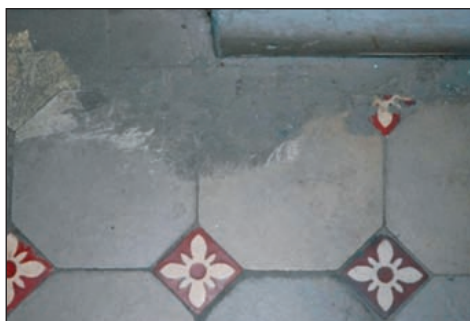
Stratygrafia wymalowań balustrad klatek w badanych miastach wykazała, że były one monochromatyczne albo dwukolorowe. Dominowały odcienie brązu i szarości. Barwy te występowały samodzielnie lub łącznie, w postaci wymalowań dwubarwnych. Np. brązowy jednolity kolor zidentyfikowano w ośmiu klatkach (nr 1, 4- obie klatki, 6, 11, 15, 17, 19), szary w czterech (nr 5, 3, 9, 10). Dwubarwne wymalowania balustrad rozpoznano także w czterech klatkach (nr 2, 7, 12, 13-2). W tych przypadkach poręcze i słupki początkowe były brązowe, tralki szare. Jedną balustradę pokryto kolorem szarym (nr 10), ale o zróżnicowanym odcieniu tego koloru. Ciemniejszą szarością wymalowano poręcz, tralki jaśniejszą. W dwóch innych obiektach w wymalowaniach balustrad jako pierwotny zidentyfikowano kolor zielony (nr 8, 16). W jednej z klatek, na poręczy rozpoznano fiolet, a na tralkach i słupkach początkowych ciemną zieleń (nr 8).

Pod względem techniki wykonania dominują wymalowania olejne, jedno- rzadko dwubarwne. W jednym przypadku rozpoznano malowanie drewna bejcą i wykończenie go bezbarwnym lakierem (nr 19), w innym technikę mazerunku¹¹ (nr 16) (fot. 27, 28). Technikę tę wykonano na jasnoróżowym podmalowaniu olejnym, wykończonym laserunkowo brązową farbą (nr 18). Mazerowanie jest często identyfikowane na stolarce zabytkowych klatek tego regionu.

W większości przestrzeni komunikacyjnych znajdują się podłogi drewniane, deskowe. Schody wykonywano zazwyczaj z żelbetu lub drewna. Drewniane podłogi i schody malowano

¹⁰ Słupek początkowy — część balustrady, pierwsza, często wyodrębniona rozmiarowo tralka.

¹¹ Mazerunek — technika zdobnicza naśladowująca usłojenie drewna.



Fot. 29–35. Wybrane przykłady posadzek klatek schodowych zabytkowych budynków z przełomu XIX i XX wieku Olsztyna i małych miast Warmii i Mazur (wyk. E. Doleżyńska-Sewerniak)

Photo. 29–35. Select examples of floors in the staircase in historic buildings in Olsztyn area and small Warmia and Masuria towns (E. Doleżyńska-Sewerniak)

przeważnie w odcieniach brązu. W przedsiódkach dość często stosowano posadzki ceramiczne, o geometrycznych wzorach w kolorach czerni, brązu i ecru (nr 2, 4-2, 8, 11, 16), rzadziej monochromatyczne czy fakturowane (nr 4). W bardziej reprezentacyjnych budynkach spotyka się wielobarwne wzorzyste szlifowane podłogi lastrykowe (nr 17, 19). Lastryko było najczęściej barwione na czarno, czerwono i szaro (fot. 29, 30, 33). Niekiedy łączono je z mozaiką (fot. 29). W przypadku posadzek z kafli ceramicznych w obrębie klatek obserwuje się dwa typy wzorów — płytki w kształcie ośmioboków, z mniejszymi wstawkami w narożach (nr 2, 8, 11), lub kwadratowe kafle układane na przemian, raz ciemniejsze, raz jaśniejsze (nr 4-2, 16).

W niektórych kamienicach, w dolnych częściach ścian parteru znajdują się okładziny wykonane z płytek ceramicznych. Są to najczęściej jednolite lamperie, u góry wykończone np. ornamentycznym fryzem. W tych partiach ścian stosowano również okładziny lastrykowe.

Sporadycznie na klatkach schodowych można obserwować okładziny drewniane, zbudowane z połączonych ze sobą pionowych desek. Czasami zdobiono je żłobkami wyciętymi w ich krawędziach. Malowano natomiast zazwyczaj na kolor integralny z resztą stolarki.

Istotną rolę w doświetlaniu przestrzeni wspólnych odgrywają okna. Pod koniec XIX wieku w zabytkowych budynkach tego regionu w tego typu pomieszczeniach stosowano zazwyczaj okna krosnowe¹², czteroskrzydłowe i dwupoziomowe. Czasami dolne skrzydła dzielono na dwie części poziomymi szczeblinami¹³. Okna zamykano od góry prosto lub łukiem odcinkowym. Niektóre z nich, zależnie od stylu budynku, w obrębie skrzydeł górnych i dolnych mają jeszcze bardziej zróżnicowane i bogate podziały. Takie okna częściej spotykamy na tym terenie już na początku XX wieku. Wówczas na klatkach schodowych dość często występują również okna krosnowe, zamknięte od góry prosto, jednodzielne, jednopoziomowe i jednokwaterowe; ze skrzydłami o świetle podzielonym szczeblinami krzyżowymi na kilkanaście mniejszych, prostokątnych pól o różnej wielkości. W oknach tych światło skrzydła wypełniało niewielkimi taflami szkła gładkiego oraz wzorzystego. Niekiedy wnętrza klatek doświetlane są przez okna owalne podzielone szczeblinami na mniejsze pola i wypełnione wielobarwnym szkleniem.

Kolorystyka okien przestrzeni komunikacyjnych budynków zależy od wymalowań ich stolarek i ścian. Na przestrzeni analizowanego okresu identyfikowano różne odcienie szarości: szary (1), beżowoszary (4), zielonoszary (7) oraz kolor brązowy (6), beżowy (5), jasnożółty (3), odcienie zieleni (14, 15, 18) i biel (9, 16). Były to przede wszystkim wymalowania olejne jednowarstwowe, stosowane niekiedy na pokostowaniu. W jednym przypadku do wykończenia kolorystycznego okna zastosowano technikę warstwową. Na szarym podmalowaniu wprowadzono zielony laserunkowy lakier, w celu uzyskania zielonego odcienia stolarki.

Drzwi na klatkach do lokali mieszkalnych mają zróżnicowaną formę. W skromniejszych kamienicach najczęściej występują drzwi jednoskrzydłowe krosnowe, ramowo-płycinowe¹⁴, pełne o płaskich, prostokątnych lustrach i sfazowanych ramiakach.

¹² Okno krosnowe — konstrukcja okienna ze skrzydłami zawieszonymi w obokniu mającym formę krosna, J. Tajchman, *Stolarka okienna*, [w:] *Słownik terminologiczny architektury*, Warszawa 1993, s. 12.

¹³ Szceblina — listwa zamocowana w ramiakach lub obokniu, dzieląca skrzydło okienne lub drzwiowe na mniejsze pola, tamże, s. 19.

¹⁴ Konstrukcja ramowo-płycinowa — składa się z ram tworzących pola, które wypełniają płyciny, J. Tajchman, *Drewniane drzwi zabytkowe na terenie Polski (Systematyka i problematyka konserwatorska)*, „Ochrona Zabytków”, 4, 1991, s. 273.

¹⁵ Ościeżnica, futryna — rodzaj oboknia złożony z czterech połączonych ze sobą elementów drewnianych. Elementy te ustawione są prostopadle do powierzchni ściany. Do ościeżnicy montuje się na zawiasach skrzydła drzwiowe albo okienne, J. Tajchman, *Stolarka okienna...*, s. 15.

W bogatych kamienicach częściej stosowano drzwi ościeżnicowe¹⁵ z przeszklonym nadświetlem¹⁶, podzielonym szczeblinami na mniejsze pola, dwu- lub trójskrzydłowe, o skrzydłach zróżnicowanych w wielkości, zamkniętych od góry prosto lub łukiem odcinkowym, z profilowanym ślemieniem¹⁷. Skrzydła takiej stolarki miały konstrukcję ramowo-płycinową, często z prześwietem szklonym i dzielonym szczeblinami prostymi lub giętymi na mniejsze pola. Stolarkę tę zdobiły najczęściej dekoracje nakładane lub snycerskie o zróżnicowanych motywach. Drzwi na klatkach w wiatrołapach były często wahadłowe. Natomiast drzwi wejściowe do kamienic pod względem formy odpowiadały zazwyczaj stylowi budynku, dla jakich zostały wykonane. Bardziej reprezentacyjne budynki miały je bogato zdobione, w mniejszych występuje stolarka jednokrzydłowa o konstrukcji ramowo-płycinowej.

Według analiz stratygraficznych stolarki drzwiowej (fot. 21–26) malowano w następujących kolorach: szarym (nr 1, 3, 10), beżowoszarym (nr 4), beżowym (nr 6) i zielono-brązowym (nr 7), zielonoszarym (nr 8), szaroniebieskim (nr 11), ecru (nr 12), zielonym (nr 15, 16), białym (nr 17) i brązowym (nr 11). W jednym przypadku zaobserwowano dwubarwne wymalowanie (nr 2) polegające na tym, iż listwy ościeżnicowe pokryte były kolorem brązowym, a skrzydła drzwi w kolorem jasnoszarym. Wszystkie wymalowania wykonywano zazwyczaj jednowarstwowo, czasami na pokostowaniu. W jednym przypadku zastosowano szare podmalowanie wykończone laserunkowo brązem (4.1) oraz szare wymalowanie wykończone zielonym laserunkiem (nr 15).

W niektórych kamienicach na klatkach schodowych występują również metalowe kraty okienne lub poręcze. Elementy te wymalowane są na kolory odpowiadające barwom występującym na klatce. Czasami warstwę spodnią ich wymalowań stanowi farba antykorozyjna.

Do klatki schodowej prowadzą drzwi wejściowe. W wielu kamienicach dziś są już wymiennie na wtórne, zazwyczaj wykonane z PCV. Z tych stolarek, które się zachowały, można obserwować takie, które z obu stron malowano na ten sam kolor (nr 3, 7, 9, 11, 15, 16, 17, 19) i takie, które posiadały różne wymalowania awersu i rewersu (nr 4, 6, 8). Drzwi wejściowe malowano w kilku kolorach: szarym (nr 3), szarobeżowym (nr 4 — awers), beżowym (nr 6 — rewers), zielonym (nr 6 — awers, nr 8 — awers, nr 15, 16, 17), szarozielonym (nr 8 — rewers, nr 19), szaroniebieskim (nr 11), niebieskim (nr 4 — rewers) brązowo-zielonym (nr 7) i brązowym (nr 9). Kolor rewersu zazwyczaj odpowiadał kolorystyce wnętrza stolarki, rzadziej wymalowaniom ścian. I tak, np. szary kolor drzwi na klatce budynku przy ul. Mickiewicza 7B w Olsztynie, odpowiadał kolorystyce balustrady schodów i podłóg. Niebieski kolor drzwi od wewnątrz na klatce budynku przy ul. Partyzantów 73 w Lidzbarku Warmińskim był taki sam jak wymalowanie drzwi do mieszkań i stolarki okiennej. Beżowy rewers drzwi wejściowych na klatce kamienicy przy ul. Warszawskiej 111 w Olsztynie odpowiada barwie drzwi do lokali mieszkalnych. W klatkach budynków przy ul. Grunwaldzkiej 43¹⁸, Okrzei 19 (rewers) (dawna Herren-Straße), Mickiewicza 17, Mazurskiej 13 (dawna Bismarck-Straße) w Olsztynie oraz budynku przy ul. Zielonej 6 w Lidzbarku Warmińskim drzwi posiadały taki sam kolor jak stolarka drzwi wewnętrznych lub okien, ewentualnie obu na raz. W przypadku klatki kamienicy przy ul. Żeromskiego 41 kolor drzwi odpowiadał barwie dekoracji ścian i nawiązywał do szarej barwy posadzki. W dwóch pozostałych spośród analizowanych budynków kolor drzwi wejściowych był różny od koloru wnętrza.

Drzwi wejściowe kamienic z przełomu XIX i XX wieku Olsztyna i małych miast Warmii i Mazur miały typową dla tego okresu konstrukcję ramowo-płycinową o zróżnicowanej liczbie

¹⁶ Nadświetle — górna część otworu bramy lub drzwi, znajdująca się ponad skrzydłami i służąca do przepuszczania światła, *Słownik terminologiczny...*, s. 272.

¹⁷ Ślemię — dodatkowy element poziomy oboknia, zamocowany w jego pionowych częściach, decydująco o poziomym podziale stolarki, J. Tajchman, op. cit., s. 22.

¹⁸ Do 1933 roku dzisiejsza dolna część ulicy Grunwaldzkiej nazywała się Feld-Straße, po tym roku nazwę zmieniono na Mohrungen-Straße.

plycin. Dekorowano je standardowo za pomocą elementów nakładanych lub opracowaniem snycerskim. Dominują stolarki klasycyzujące z opierzeniami elementami architektonicznymi. Ich konstrukcję wzbogacają również profilowane prętwiny oraz szazowane ramy przy styku z plycinami. W kilku analizowanych drzwiach przeszklenie skrzydeł przesłaniają kute kraty o formie wici roślinnej lub geometrycznej. Stolarka kamienic małych miast regionu jest zdecydowanie skromniejsza od olsztyńskiej. Większość spośród analizowanych stanowiły drzwi jedno- lub dwuskrzydłowe, w których skrzydła urozmaicał jedynie podział na plyciny, a konstrukcję profilowane prętwiny i fazowanie ramiaków. Ciekawsze formalnie były stolarki budynków reprezentacyjnych, użyteczności publicznej i pojedynczych kamienic, należących zapewne do bogatszych właścicieli.

* * *

Podsumowując analizy wystroju kolorystycznego przestrzeni komunikacyjnych w budynkach z Olsztyna i małych miast Warmii i Mazur należy stwierdzić, że prezentuje on raczej dobre rzemiosło, rzadko osiąga wyższy poziom artystyczny. Większość zbadanych klatek schodowych pierwotnie posiadała mniej lub bardziej bogate dekoracje szablonowe ścian. Wykonywano je w dość mocnych i żywych kolorach. Nie zawsze ich forma dostosowana była do rozmiarów wnętrza. Wśród analizowanych spotyka się zarówno bogate wymalowania małych, ciemnych przedsiionków, jak i skromne dekoracje klatek monumentalnych kamienic. W wielu z nich poza warstwowymi polichromiami występują także złocenia. Często zdobią one sufity lub dekoracyjne fryzy wieńczące lamperie. Dekoracje malarskie przestrzeni wspólnych stanowią zwykle schematyczne formy geometryczne lub uproszczone roślinne, które niekiedy znajdują odzwierciedlenie w motywach snycerskich stolarki drzwiowej i balustrad schodów. W większości przypadków są jednak od nich różne. Nie wszystkie klatki posiadały ornamentalne opracowanie tynków. Niekiedy ich ściany urozmaicał jedynie prosty podział dwubarwny na dolną, ciemniejszą lamperię i jaśniejszą część górną. Kolorystyka stolarek wnętrza klatek schodowych jest zazwyczaj spójna — wszystkie ich elementy malowano na ten sam kolor. W bardziej reprezentacyjnych kamienicach można zaobserwować różnorodne metody wykańczania drewna np. technikę mazerunku, lakierobejcę, a także wymalowania dwuwarstwowe polegające na uzyskaniu ostatecznej barwy stolarki poprzez polaserowanie zazwyczaj jaśniejszej farby podkładowej podbarwionym lakierem. Dekoracyjne wymalowania ścian, bogata forma i kolor stolarki przestrzeni komunikacyjnych kamienic urozmaicały także wielobarwne lastrykowe, czy ceramiczne podłogi i okładziny ich przedsiionków.

Sposoby zdobienia klatek schodowych Olsztyna i małych miast Warmii i Mazur są charakterystyczne dla architektury szybko rozwijającego się regionu przełomu XIX i XX wieku. Ich wystrój jest ilustracją potrzeb i wycucia estetycznego mieszkańców tego terenu.

Adres Autorki:

Dr Ewa Doleżyńska-Sewerniak
Instytut Historii i Stosunków Międzynarodowych
Uniwersytet Kazimierza Wielkiego w Bydgoszczy
ul. Przemysłowa 34
85-758 Bydgoszcz

ANEKS

Klatki schodowe poddane badaniom

- Nr 1. Klatka schodowa zabytkowego budynku przy ul. Konstytucji 3 Maja 5 (dawniej Hohe-
tor-Straße) w Lidzbarku Warmińskim, 1880 rok.
- Nr 2. Klatka schodowa zabytkowego budynku przy ul. Wysokiej Bramy 11 (dawniej Hohetor-
-Straße) w Lidzbarku Warmińskim, 1887 rok.
- Nr 3. Klatka schodowa zabytkowego budynku przy ul. Mickiewicza 7B w Olsztynie, 1895–
–1898 rok.
- Nr 4. Dwie klatki schodowe zabytkowego budynku przy ul. Partyzantów 73 (dawniej Bahn-
hof-Straße) w Olsztynie, 1896–1900 rok.
- Nr 5. Klatka schodowa zabytkowego budynku przy ul. Staromiejskiej 7 (dawniej Ober-
-Straße) w Olsztynie, koniec XIX wieku.
- Nr 6. Klatka schodowa zabytkowego budynku przy ul. Warszawskiej 111 (dawniej Hohen-
steiner-Straße) w Olsztynie, 1900 rok.
- Nr 7. Klatka schodowa zabytkowego budynku przy ul. Grunwaldzkiej 43 (dawniej Feld-
-Straße) w Olsztynie, koniec XIX–początek XX wieku.
- Nr 8. Klatka schodowa zabytkowego budynku przy ul. Okrzei 19 (dawniej Herren-Straße)
w Olsztynie, początek XX wieku.
- Nr 9. Klatka schodowa zabytkowego budynku przy ul. Mochnackiego 5 (dawniej Straße
der SA) w Olsztynie, początek XX wieku.
- Nr 10. Klatka schodowa zabytkowego budynku przy ul. Jagiellońskiej 22 (dawniej Wadanger-
-Straße) w Olsztynie, początek XX wieku.
- Nr 11. Klatka schodowa zabytkowego budynku przy ul. Żeromskiego 41 (dawniej Zimmer-
-Straße) w Olsztynie, początek XX wieku.
- Nr 12. Klatka schodowa zabytkowego budynku przy ul. Żeromskiego 41a (dawniej Zimmer-
-Straße) w Olsztynie, początek XX wieku.
- Nr 13. Dwie klatki schodowe zabytkowego budynku przy ul. Lipowej 1 w Bartoszycach, 1902
rok.
- Nr 14. Przedsionek klatki schodowej zabytkowego budynku przy ul. Partyzantów 16 (dawniej
Bahnhof-Straße) w Olsztynie, lata 1903–1905.
- Nr 15. Dwie klatki schodowe (główna i kuchenna) zabytkowego budynku przy ul. Mickiewi-
cza 17 (dawniej Fittigsdorfer-Straße) w Olsztynie, lata 1905–1910.
- Nr 16. Klatka schodowa zabytkowego budynku przy ul. Zielonej 6 (dawniej Schul-Straße)
w Lidzbarku Warmińskim, 1907 rok.
- Nr 17. Klatka schodowa zabytkowego budynku przy ul. Kościuszki 23 (dawniej Roona-Straße)
w Olsztynie, 1913 rok.
- Nr 18. Klatka schodowa zabytkowego budynku Kinoteatru przy ul. Niepodległości 14 (dawniej
Keiser-Straße) w Hawie, lata 20. XX wieku.
- Nr 19. Klatka schodowa zabytkowego budynku przy ul. Mazurskiej 13 (dawniej Bismarck-
-Straße) w Olsztynie, 1928 rok.

COLOUR SCHEMES OF HISTORICAL BUILDING STAIRCASES WITHIN THE AREA
OF OLSZTYN AND SMALL TOWNS OF WARMIA AND MASURIA
AT THE TURN OF THE 20TH C.

The article presents the results of several years of studies on colour schemes of historical building staircases within the area of Olsztyn and small towns of Warmia and Masuria carried out by the author of this publication between 2007 and 2011. The studies were undertaken in connection with extensive repairs of public spaces often resulting in the removal of damaged historical murals and painted decorations.

The analysis of colour schemes and murals revealed in this research shows that they presented good craftsmanship rather than high artistic level.

The majority of the staircases studied originally had patterned wall decorations of varying degree of richness. They were made in rather strong and vivid colours. Their form not always matched the dimensions of the interior. Among the objects analyzed there were both lavish paintings in small and dark vestibules and unpretentious ornaments in staircases of monumental tenement houses. Apart from layered polychrome decorations, many of them featured gold plating, often decorating the ceiling, or ornamental friezes on top of the dado. The painted decorations of the common spaces within the area usually had the form of schematic geometric or plant shapes, which were sometimes reflected in wood-carved motifs on door woodwork and stair balustrades. The colours of staircase interior woodwork items usually matched the painted elements. Multicoloured terrazzo or ceramic floorings and facings of the vestibules added variety to the decorative wall paintings and sumptuous forms and colours of the woodwork of the communication space of the tenement buildings.

The decorations of the staircases within the area of Olsztyn and small towns of Warmia and Masuria were typical of the architecture of a rapidly developing region at the turn 20th c. They testify to the needs and the sense of aesthetics of the inhabitants of the area.