

Anna Rybarczyk

O koronkach klockowych i klockach do ich wyrobu na przykładzie znalezisk archeologicznych z nowożytnego Elbląga

Podczas prowadzonych systematycznie przez wiele lat badań wykopaliskowych na terenie Starego Miasta w Elblągu pozyskano dużo ciekawych zabytków, w tym także związanych z włókiennictwem, zarówno średniowiecznym jak i późniejszym. Wśród licznych znalezisk nowożytnych wyróżniają się interesujące przedmioty związane z koronkarstwem klockowym. W grupie tej znajdują się wyroby tekstylne — koronki, a także narzędzia służące do ich wyrobu — klocki.

Koronkarstwo jest działem wytwórczości tekstylnej charakterystycznym dla Europy czasów nowożytnych, powstałym u zarania tej epoki. Same koronki można podzielić na kilka typów, różniących się techniką wykonania; najstarsze są koronki igłowe i koronki klockowe. Pierwsze koronki klockowe wyrabiano być może już w ostatnich dziesięcioleciach XV wieku, lecz niepodważalne dowody znajomości tego typu wyrobów pochodzą dopiero z początku kolejnego stulecia. Ojczyzną koronek klockowych są Włochy, skąd umiejętność ich produkcji rozprzestrzeniła się w całej Europie. Z powodu dużego popytu na wyroby koronkowe oraz czasochłonności ich wykonania wielokrotnie podejmowano próby mechanizacji ich produkcji; sukces w tym zakresie odniesiono jednak dopiero na początku wieku XIX¹.

Sześć spośród zabytków elbląskich wiąże się z koronkami klockowymi; są to cztery klocki i dwa fragmenty koronek².

Pierwsza z koronek (nr inw. IIIE/5099) odkryta została w wypełniku latryny, w obrębie działki przy ul. Kowalskiej 11. Warstwa, z której ją wydobyto, datowana jest na XVII–XVIII wiek³. Zabytek zachował się fragmentarycznie, jego długość wynosi 27,5 cm a szerokość 4 cm (ryc. 1). Maksymalna szerokość wyrobu zachowała się tylko częściowo, bowiem jeden z brzegów koronki jest niemal całkowicie zniszczony. Zachowana krawędź koronki jest prosta, ozdabiają ją małe pikoty (ozdobne pętelki) o wysokości ok. 2 mm, rozmieszczone co 5 mm. Tło koronki jest miejscami wprawdzie mocno zniszczone, lecz można zauważyć, że stanowi ono harmonijne połączenie dwóch różnych typów wypełnienia. Pierwszym z nich jest torchon — odmiana tła różniąca się od klasycznej wersji zwiększoną liczbą przepłotów krzyżujących się nici. Drugi motyw jest trudniejszy do identyfikacji; ozdobne gwiazdki z dziurką pośrodku nie odpowiadają

¹ O historii koronkarstwa zob. np. B. Palliser, *History of lace*, London 1865; E. Ricci, *Old Italian Lace*, London, Philadelphia 1913; I. Turnau, *Historia europejskiego włókiennictwa odzieżowego od XIII do XVIII w.*, Wrocław 1987; P. Earnshaw, *A Dictionary of lace*, Dover 1999; też: *Identification of lace*, Shire 2000.

² Koronki były już wstępnie prezentowane przez Jerzego Maika, w artykule poświęconym nowożytnym tekstyliom elbląskim (por. J. Maik, *Wstępne wyniki badań średniowiecznych i nowożytnych tekstyliów z wykopalisk w Elblągu*, *Archaeologia Elbingensis*, t. 2, Elbląg–Gdańsk 1997, s. 163), natomiast klocki nie były jeszcze omawiane.

³ Przytaczane datowanie obiektów zostało ustalone przez dr Miroslawa Marcinkowskiego z Muzeum Archeologiczno-Historycznego w Elblągu, któremu chciałabym w tym miejscu serdecznie podziękować za okazaną pomoc.

w pełni żadnemu ze znanych mi rodzajów tła wykorzystywanych w koronkach klockowych. Wydaje się, że największe podobieństwo łączy omawiany wzór z motywem tzw. pajęczków, występujących w koronce Binche⁴. Dekoracyjność siatki tła uzupełnia właściwy wzór wyrobu, tworzony przez płócienko, w formie dość swobodnie przedstawionej, stylizowanej wici roślinnej. Do wykonania tej koronki użyto kilkudziesięciu klocków i nici jedwabnych — sądząc po obecnym, jasnobrązowym kolorze wyrobu — niebarwionych lub barwionych na niezbyt ciemny kolor. Znalezienie analogii do omawianego zabytku nie powiodło się. Jako dość zbliżony w charakterze wyrób można ewentualnie przedstawić wykonaną z lnu siedemnastowieczną koronkę należącą do zbiorów kościoła Św. Jakuba w Antwerpii⁵. Należałoby zatem zastanowić się, czy omawiany egzemplarz nie jest importem z terenów Flandrii lub Niderlandów. Jednakże z uwagi na fakt odkrycia w tej samej latrynie i w tej samej warstwie także fragmentu klocka można przypuszczać, że koronka stanowi wyrób miejscowy, wykonany na podstawie zagranicznych wzorców.

Kolejna koronka (nr inw. VE/2094) pochodzi z wykopu założonego przy ul. Garbary. Jej datowanie jest nieco wcześniejsze i zostało określone na XVI–XVII wiek. Koronka zachowała się w dość dobrym stanie, jej długość wynosi 58 cm, szerokość zaś 1,6 cm (ryc. 2). Wykonano ją z nici metalowej, powstałej poprzez umieszczenie metalowego oplotu na jedwabnym rdzeniu. Obecnie poczerniały oplot zapewne miał pierwotnie kolor srebrny, możliwe jednak, że barwa taka jest tylko efektem utlenienia metalu. Niewykluczone także, że oplot był pozłacany. Precyzyjne określenie rodzaju metalu wykorzystanego do oplotu wymaga badań specjalistycznych. W porównaniu z poprzednio omówionym zabytkiem, ta koronka ma zdecydowanie mniej skomplikowany i dużo łatwiejszy do wykonania wzór, w którym dominuje płócienko. Do jej produkcji użyto tylko kilku klocków. Prawdopodobnie wyrób ten nie został sprowadzony z zagranicy, lecz raczej jest miejscowego pochodzenia. Koronki wykonywane z nici metalowych były popularną ozdobą stroju narodowego w Rzeczypospolitej, a proste wyroby tego rodzaju powstawały w cechach pasamoniczych⁶.

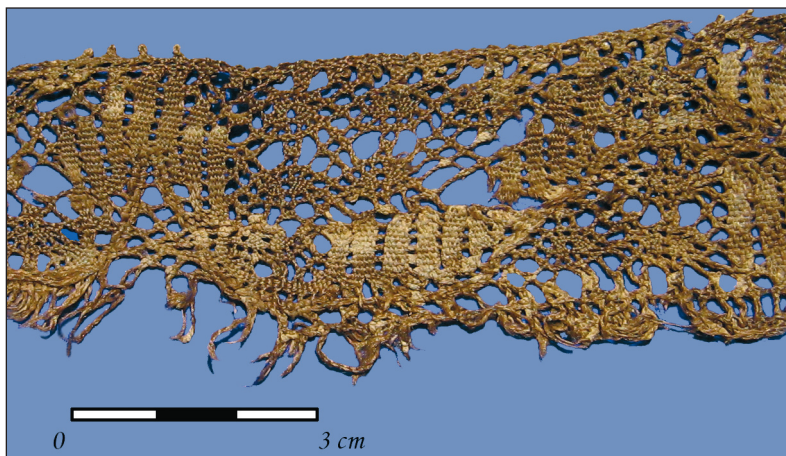
Oba opisane fragmenty koronek wyróżniają się niewątpliwie spośród pozostałych elbląskich zabytków tekstylnych. Nie są one może unikatowe same w sobie, lecz interesujące jest miejsce ich odkrycia. Zazwyczaj bowiem znajdowane są w innym kontekście archeologicznym — w pochówkach, wydobywane są na przykład wraz z innymi elementami nowożytnych ubiorów podczas eksploracji krypt⁷.

⁴ Por. różne rodzaje siatek wykorzystywanych w koronkach klockowych przedstawione w publikacji: M. Michałowska, *Leksykon włókiennictwa*, Warszawa 2006, tab. XVIII; G. Whiting, *A Lace Guide for Makers and Collectors*, New York 1920.

⁵ Informacja i ilustracja z internetowej bazy danych belgijskiego Royal Institute for Cultural Heritage (adres www.kikirpa.be). Cytowany zabytek oznaczony jest numerem M88662.

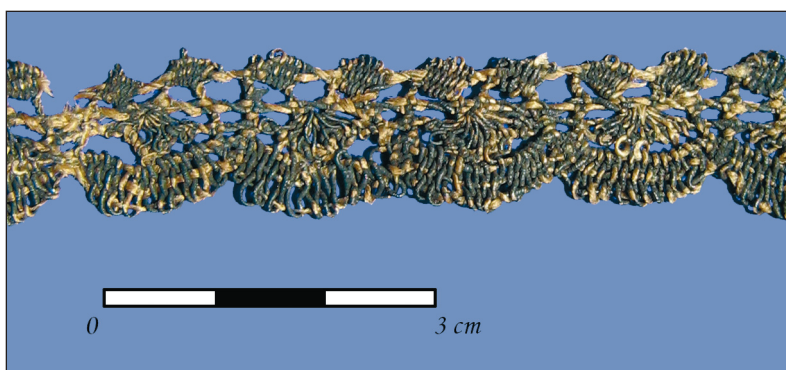
⁶ M. Rychlewska, *Koronkarstwo*, [w:] *Zarys historii włókiennictwa na ziemiach polskich do końca XVIII wieku*, red. J. Kamińska, I. Turnau, Wrocław 1966, s. 568–569. Nieskomplikowane koronki klockowe najprawdopodobniej wytwarzali też guzikarze. Świadczyć o tym może inwentarz zmarłego w roku 1649 gdańskiego mistrza guzikarskiego, Asmussa Kraka. W dokumencie tym oprócz innych narzędzi produkcji tekstylnej wymieniono także różne rodzaje klocków (M. Bogucka, *Gdańskie rzemiosło tekstylne od XVI do połowy XVII wieku*, Wrocław 1956, s. 120). Jedynym wyspecjalizowanym ośrodkiem zajmującym się na ziemiach polskich wytwórczością koronczarską była manufaktura w Grodnie, funkcjonująca tylko przez krótki czas — w latach siedemdziesiątych XVIII wieku (I. Turnau, *Słownik ubiorów*, Warszawa 1999, s. 94).

⁷ Przytoczyć tu można pochodzące z przełomu XVII i XVIII wieku znalezisko grobowe dziecięcego csepka ozdobionego koronką klockową wykonaną z metalowej nici, pochodzące z krypty w kościele p.w. NMP w Kostrzynie nad Odrą (A. Drązkowska, *Odzież dziecięca w Polsce w XVII i XVIII wieku*, Toruń 2007, s. 210) lub siedemnastowieczną, ozdobioną koronką suknią z archikatedry p.w. św. Jana w Lublinie (też, *Odzież grobowa w Rzeczypospolitej w XVII i XVIII wieku*, Toruń 2008, s. 309). Koronkę klockową wykonaną ze srebrnej, pozłacanej nici na jedwabnym rdzeniu znaleziono także w datowanym na pierwszą połowę XVI wieku pochówku młodej dziewczyny odkrytym w trakcie eksploracji cmentarza przylegającego do klasztoru dominikanów w Koszycach na Słowacji (T. Belanová, *Archaeological Textile Finds from Slovakia and Moravia Revisited*,



Ryc. 1. Koronka jedwabna nr inw. IIIE/5099, zbliżenie. Zbiory Muzeum Archeologiczno-Historycznego w Elblągu. Fot. A. Rybarczyk

Fig. 1. Silk lace, inventory no. IIIE/5099, close-up. The Museum of Archaeology and History in Elbląg. Photo by A. Rybarczyk



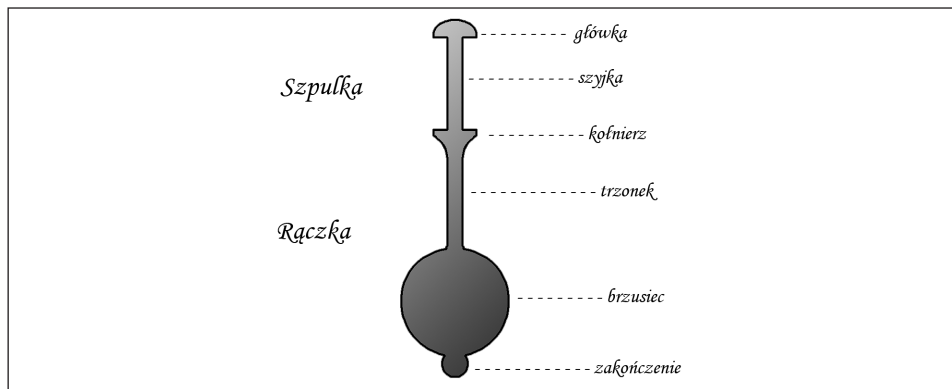
Ryc. 2. Koronka z nici metalowej nr inw. VE/2094. Zbiory Muzeum Archeologiczno-Historycznego w Elblągu. Fot. A. Rybarczyk

Fig. 2. Metal lace, inventory no. VE/2094. The Museum of Archaeology and History in Elbląg. Photo by A. Rybarczyk

Wykopaliska elbląskie doprowadziły do odkrycia nie tylko koronek, ale także narzędzi służących do ich produkcji, czyli klocków. Od przedmiotów tych pochodzi także nazwa tego typu koronek⁸. Klocki należą do znalezisk bardzo słabo rozpoznanych przez archeologów. Są to spe-

[w:] *Archäologische Textilfunde — Archaeological Textiles, NESAT IX*, red. A. Rast-Eicher, R. Windler, Ennenda 2007, s. 45–46).

⁸ O ile w języku polskim koronka klockowa funkcjonuje tylko pod tą jedną nazwą, to na przykład w języku angielskim istnieje kilka synonimów, odnoszących się do technologii i historii koronki. Najczęściej używane jest określenie *bobbin lace*, odpowiadające polskiemu terminowi koronka klockowa, alternatywnie występuje termin *pillow lace*, nawiązujący do poduszki, do której przypina się robótkę. W anglojęzycznej terminologii występuje też *bone lace*, odnoszące się do najwcześniejszych przekazów pisanych, mówiących o używaniu podczas pracy kościanych klocków lub kości.



Ryc. 3. Klocek do koronek, budowa. Rys. A. Rybarczyk

Fig. 3. The structure of a bobbin. Drawn by A. Rybarczyk

cialnego rodzaju szpulki zaopatrzone w uchwyt (rączkę). Pozwalały one uniknąć poplątania nici (co niechybnie by nastąpiło, gdyby te nie były nawinięte na szpulkę) i umożliwiały wygodną nimi manipulację. Dodatkowo, dzięki ich zastosowaniu, nici w trakcie pracy były odpowiednio napięte. Klocki to z reguły przedmioty toczone, o niewielkich rozmiarach (od kilku do kilkunastu centymetrów), wykonane z różnych surowców. Najczęściej bywa nim drewno. Tradycyjnie do ich wyrobu używano drewna drzew owocowych⁹, buczyny, a także drewna odmian egzotycznych, takich jak palisander lub bukszpan¹⁰. Podstawowymi częściami każdego klocka są szpulka i rączka. Szpulka składa się z szyjki, którą od góry ogranicza główka, od dołu zaś kołnierz (ryc. 3). Niektóre klocki mają podwójną szpulkę, tworzoną poprzez umieszczenie na szyjce dodatkowego kołnierza. Z kolei elementami rączki są trzonek, brzusiec i zakończenie. Tradycyjnie wyróżnia się dwie podstawowe odmiany klocek — kontynentalne i angielskie. Klocki kontynentalne mają rączki o kształcie bańkowatym, a częścią ich trzonka jest brzusiec. Natomiast klocki angielskie są smukłe, a ich rączka składa się z trzonka bez wyodrębnionego brzuśca.

Zbiór klocek z wykopalisk elbląskich liczy cztery sztuki, trzy z nich zachowane są w całości, jeden fragmentarycznie. Wszystkie charakteryzują się kształtem tzw. klocek kontynentalnych.

Pierwszy zabytek (nr inw. XXII/16/9789) pochodzi z latryny na działce przy ul. Bednarskiej, z warstwy datowanej na XVII–XVIII wiek. Jest to doskonale zachowany klocek wytoczony z drewna dość jasnego, o szarawym odcieniu (ryc. 4a). Jego powierzchnia jest matowa i szorstka, lecz nie ma na niej śladów przebarwień spowodowanych działaniem obecnych w glebie garbników. Klocek mierzy 9,9 cm długości. Jego główka jest półkolista, o profilu delikatnie schodkowym. Szyjka ma 1,8 cm długości i 0,4 cm średnicy. Kołnierz od dołu nie jest wyraźnie wyodrębniony, tylko powstał poprzez stopniowe pogrubienie trzonka, co nadało całemu klocekowi smukły wygląd. Brzusiec, osiągający w najszerszym miejscu 1,4 cm średnicy, ma kształt kropli. Klocek ma małe, dekoracyjne zakończenie w formie żółędzia. Jego masa to 2 gramy. Zabytek ten kształtem przypomina klocki przedstawiane w literaturze jako wytwory charakterystyczne dla belgijskiego ośrodka koronczarskiego Mechelen (Malines)¹¹ (ryc. 5e).

⁹ P. Earnshaw, *A Dictionary of lace*, s. 17.

¹⁰ L. Paulis, *Belgian lace — makers and their accessories*, „Bulletin of the Needle and Bobbin Club”, t. 16, no. 20, 1932, s. 5.

¹¹ C. Kellogg, *Bobbins of Belgium: A Book of Belgian Lace, Lace-Workers, Lace-Schools and Lace-Villages*, New York–London 1920, s. 288–289.



Ryc. 4. Klocki do wyrobu koronek: a — klocek nr inw. XXII/16/9789;
b — klocek nr inw. XXII/17/8286; c — klocek nr inw. IIIE/3960.

Zbiory Muzeum Archeologiczno-Historycznego w Elblągu. Fot. A. Rybarczyk

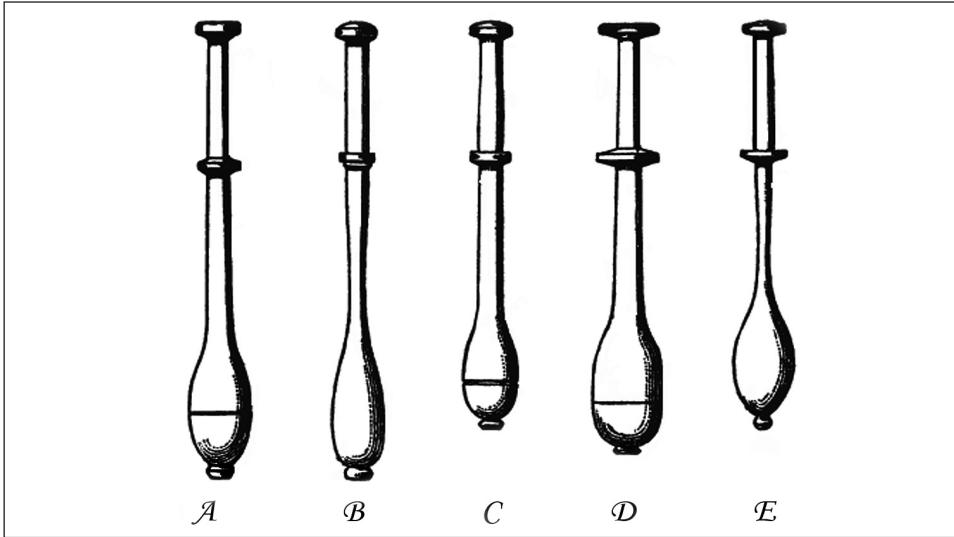
Fig. 4. Lace-making bobbins: a — a bobbin, inventory no. XXII/16/9789;
b — a bobbin, inventory no. XXII/17/8286; c — a bobbin, inventory no. IIIE/3960.

The Museum of Archaeology and History in Elbląg. Photo by A. Rybarczyk

Kolejny zachowany w całości klocek (nr inw. XXII/17/8286) jest wyrobem rogowym, ma beżowy kolor, przechodzący miejscami w jasny brąz (ryc. 4b). Wydobyto go z latryny datowanej ogólnie na nowożytność, usytuowanej w obrębie działki przy Starym Rynku. Zabytek mierzy 8,9 cm a waży 5 gramów, długość jego szyjki wynosi 2,9 cm, zaś jej szerokość 0,3 cm. Szerokość brzusca w najgrubszym miejscu osiąga 1,3 cm. Główka klocka jest półkolistą. Kołnierz, podobnie jak w wyżej opisanym klocek drewnianym, powstał poprzez nieznaczne pogrubienie trzonka, cała rączka ma jednak kształt bardziej finezyjny. Brzusiec jest wyraźnie wyodrębniony od trzonka, mocno profilowany i ma kształt stylizowanego żołądka. Rączka ma niewielkie, kuliste zakończenie. Do opisanego zabytku najbardziej zbliżony kształtem jest palisandrowy klocek o mocno profilowanym brzuscu (ryc. 6b) prezentowany w artykule poświęconym koronczarkom belgijskim¹². Można więc przypuszczać, że wyrób ten, podobnie jak omówiony powyżej klocek drewniany, wiąże się z terenami obecnej Belgii.

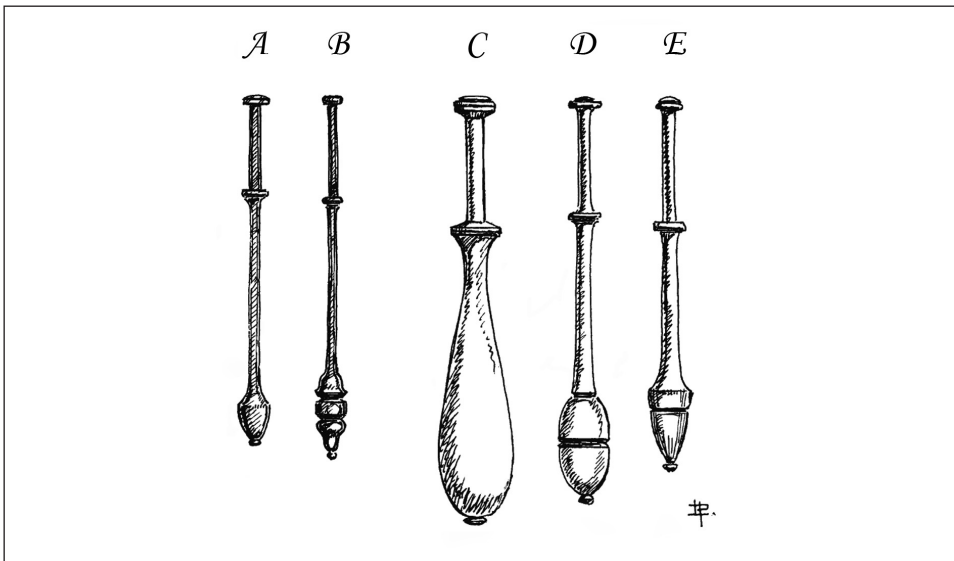
Trzeci zabytek (nr inw. IIIE/3960), pozyskany z wypełniska latryny przy ul. Kowalskiej 11, datowanego na XVII–XVIII wiek, jest jedynym egzemplarzem, który zachował się fragmentarycznie. Klocek jest ułamany, a do naszych czasów dotrwała tylko rączka (ryc. 4c). Żołądzio-

¹² L. Paulis, op. cit., s. 8.



Ryc. 5. Klocki do koronek belgijskich: a, b, c — klocki Valenciennes, d, e — klocki Malines, C. Kellogg, *Bobbins of Belgium: A Book of Belgian Lace, Lace-Workers, Lace-Schools and Lace-Villages*, New York–London 1920, s. 288

Fig. 5. Bobbins for making Belgian lace: a, b, c — Valenciennes bobbins, d, e — Malines bobbins. After: C. Kellogg, *Bobbins of Belgium: A Book of Belgian Lace, Lace-Workers, Lace-Schools and Lace-Villages*, New York–London 1920, p. 288



Ryc. 6. Klocki do koronek belgijskich, L. Paulis, *Belgian lace — makers and their accessories*, „The Bulletin of the Needle and Bobbin Club”, t. 16, no. 20, 1932, s. 8

Fig. 6. Bobbins for making Belgian lace. After: L. Paulis, *Belgian lace-makers and their accessories*, *Bulletin of the Needle and Bobbin Club*, v. 16, no. 20, 1932, p. 8



Ryc. 7. Klocek nr inw. XXII/28A/ 3965. Zbiory Muzeum Archeologiczno-Historycznego w Elblągu. Fot. A. Rybarczyk

Fig. 7. A bobbin, inventory no. XXII/28A/3965. The Museum of Archaeology and History in Elbląg. Photo by A. Rybarczyk

waty kształt zachowanego fragmentu jest analogiczny do kształtu rączki omówionego wyżej klocka nr 8286. Zabytek wykonany jest z drewna egzotycznego, o pięknym czerwonym kolorze i delikatnym połysku. Prawdopodobnie jest to palisander, zwany też czasem drzewem różanym. Zachowana długość przedmiotu to 6,1 cm, a jego szerokość w najgrubszym miejscu to 1,8 cm. Klocek był najcięższy z opisanych dotychczas, jego zachowany fragment waży 5 gramów. Zabytek ten pochodzi z tego samego obiektu i warstwy, co przedstawiona powyżej koronka jedwabna (nr inw. 5099).

Ostatni klocek (nr inw. XXII/28A/3965), wydobyty z latryny na działce przy ulicy Rybackiej 28, jest zabytkiem pod wieloma względami wyróżniającym się ze zbioru elbląskiego (ryc. 7, 8). Wykonany został z drewna. Na jego powierzchni widoczne są przebarwienia powstałe w wyniku długotrwałego zalegania w warstwie kulturowej. Długość klocka wynosi 14,5 cm, a waga — 18 gramów. Płaska główka klocka została umieszczona nie na samym skraju szpulki, ale nieco poniżej. Szyjka i trzonek są podobnej grubości, i mają średnicę ok. 0,6 cm, trzonek pogrubia się nieznacznie przy samym brzuscu. Szyjka jest dość długa, mierzy aż 5,2 cm. Kołnierz jest płaski, bardzo ostro wyodrębniony, zarówno od szyjki, jak i od trzonka. Brzusiec o wysokości 3,6 cm i średnicy 2,3 cm ma kształt walca z półkolistym wierzchem, a jego boki ozdabiają cztery dookólne linie ryte. W drewnianym brzuscu od spodu wydrążony został otwór, w którym umieszczono metalowy obciążnik (ryc. 8). Osadzono go w taki sposób, że jest słabo widoczny i bez dodatkowych badań trudno stwierdzić, z jakiego metalu jest zrobiony. Na podstawie jego srebrzystej barwy można domniemywać, że jest to ołów lub jakiś jego stop z cyną. Ciężar i długość szyjki klocka wskazują, że był on przeznaczony do pracy z grubszymi nićmi, na przykład z metalowym oplotem.

Jak wynika z podanych wymiarów, opisu i fotografii, klocek ten jest dłuższy, bardziej masywny, a jego wykonanie w porównaniu z klocekami opisanymi wyżej można określić jako dość prymitywne. Najbardziej zaskakujące jest jego bardzo wczesne datowanie. Zabytek pochodzi z górnej warstwy latryny w kontekście innych znalezisk datowanych na XIV i XV wiek. Jest to okres, dla którego nie ma jeszcze dowodów na istnienie koronek klockowych, chociaż



Ryc. 8. Klocek nr inw. XXII/28A/ 3965, zbliżenie pokazujące metalowy obciążnik. Zbiory Muzeum Archeologiczno-Historycznego w Elblągu. Fot. A. Rybarczyk

Fig. 8. A bobbin, inventory no. XXII/28A/3965, a metal weight in close-up. The Museum of Archaeology and History in Elbląg. Photo by A. Rybarczyk

przypuszcza się, że ostatnie dziesięciolecia XV stulecia to moment, gdy doszło do zapoczątkowania ich wyrobu na południu Europy. Jak wobec tego rozpatrywać ten zabytek? Przede wszystkim wydaje się, iż należałoby uelastycznić jego datowanie, nieznacznie przesuwając górną granicę na początek wieku XVI. Data ta jest bardziej realna w kontekście funkcji opisywanego zabytku, ale nadal bardzo wczesna, co oczywiście podnosi rangę znaleziska.

W najstarszych źródłach historycznych mówiących o koronkach klockowych, oprócz określeń takich jak *merletti a fussi* oraz *merletti a ossi*, pojawia się także termin *merletti a piombini*, sugerujący istnienie klocków ołowianych¹³. W literaturze dotyczącej koronek klockowych pojawia się teza, że być może chodzi tu o ołowiane obciążniki umieszczane we wnętrzu klocków. Jako przykłady takich przedmiotów podano klocki szklane; obciążnik można było zamocować w ich pustej ręczce¹⁴.

Warto zatem ponownie zwrócić uwagę na złożoną konstrukcję znaleziska elbląskiego, która odpowiada temu opisowi i może potwierdzać wczesną metrykę zabytku. Zbliżony kształtem drewniany klocek został odnaleziony podczas wykopalisk w Kopenhadze, a jego datowanie określono na lata siedemdziesiąte XVI stulecia¹⁵. Forma, którą prezentuje ów przedmiot, choć bardzo mało popularna, jest do dzisiaj spotykana. Klocki o identycznym kształcie ma na przykład w swoim asortymencie współczesny włoski sklep z artykułami do produkcji włókienniczej¹⁶.

¹³ F.M. (prawdopodobnie F. Morris), *Lace Bobbins*, „The Bulletin of the Needle and Bobbin Club”, t. 1, no. 1, 1916, s. 5–6; P. Earnshaw, *A Dictionary of lace*, s. 18.

¹⁴ F.M. (prawdopodobnie F. Morris), op. cit., s. 6.

¹⁵ B. Tornehave, *Danske frihåndskniplinger*, København 1987, s. 19.

¹⁶ Oferowane klocki dostępne są pod adresem internetowym: www.tombolodisegni.it/FUSELLI.htm

Nie można jednak całkowicie wykluczyć, iż zabytek z Elbląga jest starszy i pochodzi z XV wieku. Należałoby jeszcze raz zastanowić się nad jego przeznaczeniem. Można założyć, że opisywany przedmiot to narzędzie będące prototypem klocków do wytwarzania koronek. Mógł on służyć na przykład do wyplatania sznurków lub do wykonywania innego rodzaju pasmanterii. O znanej od starożytności technice wykonywania sznurków za pomocą klocków pisze Margrethe Hald¹⁷, zaś o piętnastowiecznych klockach do wyrobu pasmanterii wspomina Pat Earnshaw¹⁸. Klocków używano do splatania sznurków także w późniejszym okresie. Takie ich zastosowanie potwierdzają np. źródła pisane dla nowożytnej Polski¹⁹.

Omawiany klocek jest bez wątpienia najciekawszym, ale też i najbardziej zagadkowym zabytkiem spośród zabytków przedstawionych w tym artykule. Jedno jest pewne, niezależnie od tego, która z przedstawionych powyżej hipotez jest słuszna, mamy do czynienia z wyjątkowo interesującym zabytkiem związanym z dawną produkcją włókienniczą.

Adres Autorki:

Mgr Anna Rybarczyk

Ośrodek Badań nad Dawnymi Technologiami

Instytut Archeologii i Etnologii PAN

ul. Tylna 1

90-364 Łódź

ON BOBBIN LACE AND BOBBINS USED TO MAKE IT.
ILLUSTRATED WITH ARCHAEOLOGICAL FINDS
FROM EARLY-MODERN ELBLĄG

Many years of excavations in the Old Town of Elbląg have resulted in numerous interesting finds. Among them there are two fragments of bobbin lace and four bobbins. One of the lace pieces is made of silk, dated roughly to the 17th–18th c. (fig. 1), while the other one, made of metal (fig. 2), is probably older (16th–17th c.).

The basic tools used in producing this type of lace are bobbins, consisting of a spool and a shank. The spool consists of a long neck flanged with a head and a collar, while the handle comprises a shank, a belly and a tall end (fig. 3). Bobbins are classified according to the shape of the handle.

There are two basic types of bobbins, continental and English ones. Continental bobbins have bulb-shaped handles with a belly being part of the shaft. English bobbins are slender, their handles being just shafts without bellies. The bobbins excavated in Elbląg belong to the continental type. Two of them can be dated to the 17th–18th c. (fig. 4a, 4c). Both are made of wood (of different kind); one of them, being just a fragment, comes from the same site as the silk lace.

¹⁷ M. Hald, *Ancient Danish Textiles from Bogs and Burials*, Copenhagen 1980, s. 240–242.

¹⁸ P. Earnshaw, *A Dictionary of lace*, s. 18.

¹⁹ W inwentarzu ruchomości poznańskiej mieszczyki, Małgorzaty Ubogiej, sporządzonym w 1551 roku, wśród wymienionych przedmiotów znalazły się także „4 klocki do plecenia sznurek”. Podobnie, w nieco późniejszym, bo pochodzącym z 1616 roku inwentarzu pośmiertnym Jerzego Szrama, jest mowa o „4 klockach do sznurków robienia”, *Inwentarze mieszczańskie z lat 1528–1635 z ksiąg miejskich Poznania*, oprac. S. Nawrocki, J. Wisłocki, Poznań 1961, s. 27, 361.

The third bobbin, dated roughly as an early modern artefact, is made of horn; it has a subtle, decoratively profiled belly (fig. 4b).

The fourth bobbin differs from the others in shape in early dating (the end of the 15th–the beginning of the 16th c.). It may be a late-mediaeval bobbin used for rope-making or one of the earliest renaissance bobbins for lace-making (fig. 7, 8).

Translated by
Izabela Szymańska