

Jan Fitzke.

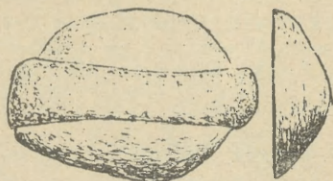
Groby z okresu wpływów rzymskich, odkryte na cmentarzysku łużyckim w Zalewie II pow. łaskim woj. łódzkim.

Tombeaux de la période romaine trouvés dans le cimetière
de la civilisation lusacienne à Zalew II, arrondt. de Łask, voïevodie de Łódz.

Z 34 rycinami. — Chver 34 figures.

Badania archeologiczne, prowadzone w czasie od 1. V. — 1. VII. 1934 r. w Zalewie II pow. łaskim, na polu J. Nowackiego z ramienia Miejskiego Muzeum Etnograficznego w Łodzi, dostarczyły poza odkryciem dużego, bogato wyposażonego, halsztackiego cmentarzyska kultury łużyckiej, 10 grobów ciepłopalnych z okresu wpływów rzymskich. Groby te, stosunkowo dobrze zachowane, znajdowały się w niedalekiej od siebie odległości, na skłonie północnym piaszczystego wzgórza, w głębokości od 20—65 cm pod powierzchnią. Ze względu na swą wewnętrzną budowę dzielimy je na groby popielnicowe i jamowe.

Grób 1 (w ogólnej numeracji gr. 10) pojawił się jako ciemna, owalna plama. Długość jamy grobowej wzdłuż osi pn-pd wynosiła 75 cm,

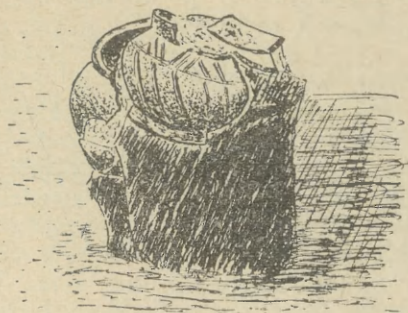


Ryc. 1. Zalew II, pow. łaski. Część przęślika z gr. 1. W. n. — Fig. 1. Zalewo II, arrondt. de Łask. Fragment d'une fusaiole du tomb. 1. Gr. nat.

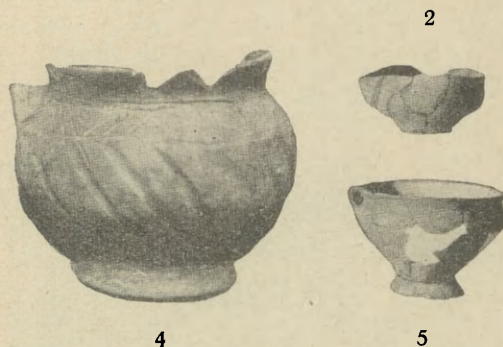
głębokość nieckowatego jej wnętrza 30 cm. Mniej więcej w połowie jamy znaleziono kości ludzkie, część przęślika przepalonego (ryc. 1) i ułamki ceramiczne, z których skleiono misę posiadającą wyraźnie zaznaczoną nóżkę, miernie wydęty brzusiec i krawędź lekko nazewnątrz wygiętą. Powierzchnia naczynia gładka, ciemno-szara, wysokość 7,6 cm (ryc. 2).

Grób 2 (w ogólnej numeracji gr. 19) zawierał średniej wielkości popielnicę (nr. I), o silnie wydętym brzuscu, krótkiej cylindrycznej szyjce, zakończonej zgrubiałą, lekko nazewnątrz odchyloną krawędzią. Powierzchnia urny gładka, z wyjątkiem

ciemniejszej krawędzi jasno-szara. Wysok. 16,9 cm, śred. wylotu 12,5, brzuśca 19,6, dna 11,2 cm (ryc. 3). Od strony zachodniej na wysokości krawędzi popielnicy znaleziono dwie przy-



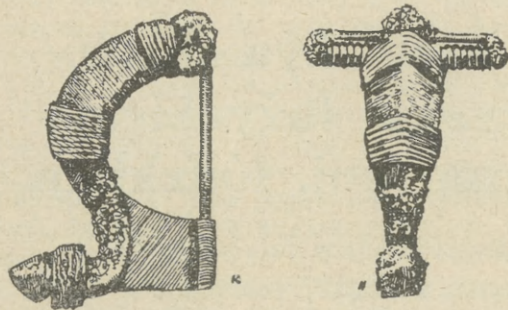
Ryc. 3. Zalew II, pow. łaski. Gr. 2 (og. nr. 19) Zalew II, arrondt. de Łask. Tombeau 9 (numération générale nr. 19).



Ryc. 2 i 4—5. Zalew II, pow. łaski. Ceramika. Ryc. 2 z gr. 1, ryc. 4—5 z gr. 2. 2 i 5 w $\frac{1}{10}$, 4 w $\frac{3}{10}$ w. n. — Fig. 2 et 4—5 Zalew II, arrondt. de Łask. Céramique. Fig. 2 du tomb. 1, fig. 4—5 du tomb. 2. 2 et 5 en $\frac{1}{10}$, 4 en $\frac{3}{10}$ gr. nat.

stawki (II—III). Pierwsza (nr. II) posiada kulisty brzusiec, spoczywający na pustej nóżce i niską szyjkę z silnie nazewnątrz wygiętą, wyszczerbioną krawędzią. Od podstawy szyjki po największą rozpiętość brzuśca sięga duży, płaski

guz trójkątny, z otworkiem, przeprowadzonym od jego wierzchołka do wnętrza naczynia. Ornament, w całości pokrywający powierzchnię brzuśca, rozpada się na dwa pasy: górny, złożony



Ryc. 6. Zalew II, pow. łaski. Fibula br. z gr. 2. W. n. — Fig. 6. Zalew II, arrondt. de Łask. Fibule en bronze du tomb. 2. Gr. nat.

ze skośnie w grupach naprzemian przebiegających linii rytych, ujętych od góry dwiema poziomymi liniami rytymi, a od dołu poziomym żłobkiem, i dolny, składający się ze skośnie spadających, niemal w równej od siebie odległości, szerokich żłobków. Powierzchnia naczynia, gładka, jasno-szara. Wys. 9,9 cm, śred. wylotu 9 cm, brzuśca 12, nóżki 6,3 cm (ryc. 4). Waza sklejana, brzusiec stożkowato załamany przechodzi w pustą nóżkę (III), niska szyjka posiada krawędź znacznie nazewnątrż wygiętą. Między krawędzią a załamem brzuśca umieszczone jest małe, poziomo przekłute ucho. U podstawy szyjki i nieco niżej obiegają wokoło poziome linje ryte. Powierzchnia gładka, jasna, z odcieniem czerwonawym. Wys. 13 cm, śred. wylotu 16,2, brzuśca 17,6, dna 9,6 cm, (ryc. 5).

Popielnicę aż po załom brzuśca wypełniały kości ludzkie, pomiędzy którymi znajdowała się grudka białego stopu szklanego i dwie jednakowe fibule brązowe (jedna cała, z drugiej tylko części). Fibula w całości zachowana, dł. 4 cm,



Ryc. 7. Zalew II, pow. łaski. Grób 3 (og nr. 32). — Fig. 7. Zalew II, arrondt. de Łask. Tomb. 3 (numération générale nr. 32).

posiada kabłąk esowato wygięty, daszkowato ścięty, w trzech miejscach zaopatrzony w grzebienie, poprzecznie karbowane, u dołu zakończony wzniesionym ku górze guzem. Koniec górny kabłąka, spłaszczony, mieści się pomiędzy zwojami sprężyny. Szpila ostrzem swem tkwi w wysokiej pochewce (ryc. 6).

Grób 3 (w ogólnej numeracji gr. 32). Długość wsch-zach. ciemnej, owalnej plamy grobowej wynosiła 60 cm, głębokość 30 cm. Inwentarz jej stanowiły trzy niemal w całości dochowane naczynia, ułamki innych, dwa wiaderkowate, żelazne wisioriki i krzesiwko. Wszystko pomieszczone z piaskiem, popiołem, węglem drzewnym i kośćmi ludzkimi (ryc. 7).

Z naczyń wydobytych w całości jedno jest stożkowate (nr. I) z wysoką pełną nóżką i odchylną nazewnątrż szyjką, zdobione jest u podstawy szyjki i powyżej załomu dwiema poziomymi liniami rytymi. Powierzchnia gładka, jasno-szara. Wys. 9,8, śred. wylotu 13,2, brzuśca 11,2, nóżki 6,3 cm (ryc. 8). Cylindryczny kubek (nr. II) ma brzusiec



Ryc. 8–11. Zalew II, pow. łaski. Ceramika z gr. 3. 8 i 10 w $\frac{1}{5}$, 9 w $\frac{1}{6}$, 11 w $\frac{1}{8}$ w. n. — Fig. 8–11. Zalew II, arrondt. de Łask. Céramique du tomb. 3. 8 et 10 en $\frac{1}{5}$, 9 en $\frac{1}{6}$, 11 en $\frac{1}{8}$ gr. nat.

nieznacznie wydęty, krawędź zgrubiałą, zaokrągloną, lekko nazewnątrż odchylną. Kolankowate ucho, wysunięte ku przodowi, sięga od krawędzi po załom brzuśca. Powierzchnia gładka, ciemno-szara. Od dna do połowy wysokości zdobią naczynie skośnie, głębokie linje ryte. Wys. 10,2 cm, śred. wylotu 12, dna 9,5 cm (ryc. 9) Przsadkowata misa, (nr. III) z półkulistą częścią dolną, ma dno silnie wgłębione, któremu odpowiada wewnątrz niewysokie wybrzuszenie i szyjka znacznie odchylna nazewnątrż. Na załomie brzuśca przebiega wokoło karbowany wałek, ujęty z dwóch stron poziomymi liniami rytymi. Grubość wałka niejednakowa, od 1—1,5 cm. Duże trójkątne ucho, poziomo przekłute, znajduje się między podstawą szyjki, a największą wydętością brzuśca. Powierzchnia naczynia gładka, jasno-szara. Wys. 7,5 cm, śred. wylotu 11,1, brzuśca 12,5, dna 5 cm (ryc. 10). Dwa dalsze naczynia sklejono z ułamków. a) Płytką, półkulista misa, z dnem wgłębionem

i krawędzią wygiętą nazewnątrz, która znacznym wgięciem łączy się z pozostałą częścią naczynia. Powyżej załomu i u podstawy szyjki znajdują się dwie poziome linje ryte. Od wgłębionego dna wybiegają promienisto nazewnątrz głębokie linje w liczbie 11, kończące się palcowymi wgłębieniami. Powierzchnia gładka, jasno-szara. Wys. 6 cm, śred. wylotu 18,5, dna 5 cm (ryc. 11). b) Smukłe naczynie o łagodnie zaokrąglonym profilu, szyjce lejkowato rozchylonej nazewnątrz i niskiej pełnej nóżce. Między podstawą szyjki a załosem brzuśca znajduje się małe trójkątne ucho, u podstawy szyjki i powyżej załomu dwie poziome linje ryte, a na największej wydętości brzuśca poziomy rząd małych wgłębien, przerywany większemi dołkami. Ornament uzupełnia występujący poniżej pas meandrowy, wypełniony dołkami. Powierzchnia gładka, szara. Wys. 14,6 cm, śred. wylotu 13, brzuśca 17, nóżki 9,1 cm.



Ryc. 12. Zalew II, pow. łaski. Wisiorek wiaderkowy żel. z gr. 3. W. n. — Fig. 12. Zalew, arrondt. de Łask. Pendeloque en fer en forme de seau. Gr. nat.

lekko przepalone, kształtu walcowatego z łukowatemi kabłąkami do zawieszania. Wys. 2 cm, śred. walca 1 cm (ryc. 13) i długie (10 cm) trapezowate krzesiwko z kółeczkiem przy wyższym końcu.

Grób 4 (og. nr. gr. 48), obejmował podwójniestożkową, asymetryczną urnę z krawędzią zgrubiałą i lekko nazewnątrz odchyłoną. Powierzchnia naczynia gładka, jasno-szara. Wys. 19,4 cm, śred. wylotu 15,5 cm, brzuśca 18, dna 13 cm (ryc. 13). Z popielnicy, z pośród kości, które po sam wylot sięgały, wydobyto dwa ułamki pociętego drutu żelaznego, stopiony fiołkowy paciorek szklany, trzy małe grudki bronzowe i stożkowy, spłaszczony przęślik gliniany, z lekką przepalony, o śred. 4,4 cm, z otworem w środku, powierzchnią dolną płaską, górną miernie wzniesioną. W okolicy grobu znaleziono część naczynia z krawędzią nazewnątrz odgiętą, ozdobioną rzędem poziomo przebiegających odcisków palcowych.

Grób 5 (og. nr. gr. 129) ujawnił się jako ciemna plama. Dł. pn.-pd. wynosiła 65 cm, głęb. 40 cm. Wnętrze wypełniał piasek, przemieszany z popiołem, kośćmi ludzkimi i fragmentami naczyń, z tych 10 ułamków typu terra sigillata, gładkich lub ornamentowanych. Ornament pokrywający je składa się z rzędu zwisających ku dołowi, wytłaczanych jajowników, od góry obramowanych albo (ryc. 14) dwoma sze-

regami drobnych dołczków, albo (ryc. 15) poziomym rowkiem. Jeden z ułamków posiada nalepiony łukowato wałek, a powyżej poziomy wąski wałek karbowany. Na fragmentach zaś

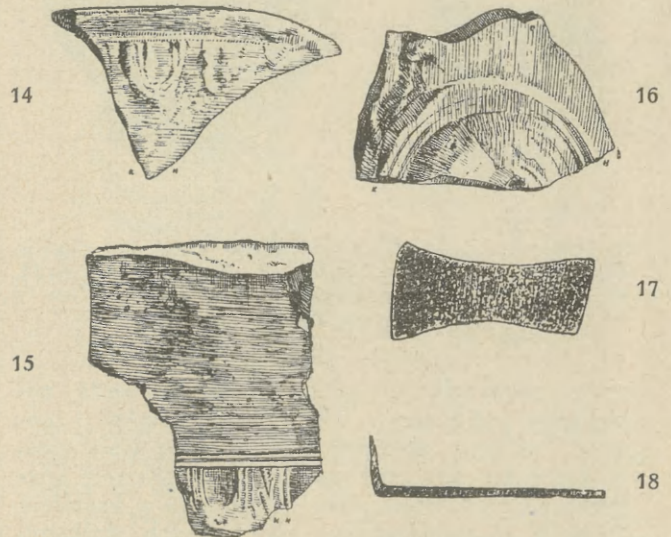


Ryc. 13. Zalew II, pow. łaski. Popielnica z gr. 4 (og. nr. 48). $\frac{1}{4}$ w. n. — Fig. 13. Zalew II, arrondt. de Łask. Urne du tomb. 4 (numérat. générale nr. 48). $\frac{1}{4}$ gr. nat.

widzimy ślady powstałe po utraceniu nóżek w postaci kolistych wałków (ryc. 16).

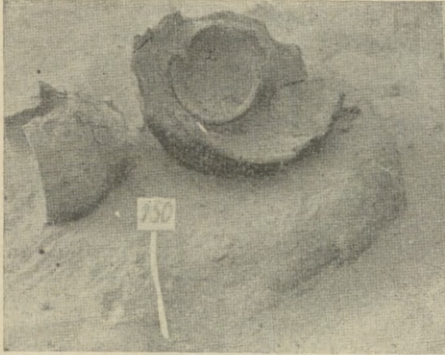
Powierzchnia fragmentów przepalonych siwa, spękana, grub. 1 cm, nieprzepalonych czerwona, pokostowana, błyszcząca. Z grobu tego ponadto wydobyto prostokątną oselkę z piaskowca, silnie zużyta, dł. 7,8 cm (ryc. 17) i wąską taśmę żelazną, pod kątem załamaną, z końcem ostro zaciętym, dł. 7,5 cm, szer. 3 mm, grub. 1 mm (ryc. 18).

Grób 6 (og. nr. gr. 150) (ryc. 19) zawierał na bok przewaloną, średnich rozmiarów podwój-



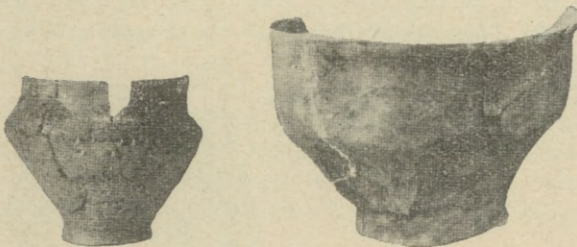
Ryc. 14–18. Zalew II, pow. łaski. 14–16. Ułamki terra sigillaty, 17 oselka z piaskowca, 18 taśma żel., z gr. 5. 14–16 w $\frac{1}{3}$, 17–18 w $\frac{1}{3}$ w. n. — Fig. 14–18. Zalew II, arrondt. de Łask. 14–16. Fragments de vases en terre sigillée 17 pierre à aiguiser, 18 fragment en fer du tomb. 5. 14–16 en $\frac{2}{3}$, 17–18 en $\frac{1}{3}$ gr. nat.

niestożkowatą popielnicę (nr. I), o niewysokiej cylindrycznej szyjce (ryc. 20), częściowo zniszczoną. Na załamie jej widzimy poziomy rząd owalnych palcowatych wgłębień, od których ku



Ryc. 19. Zalew II, pow. łaski. Grób 6 (og. nr. 150). — Fig. 19. Zalew II, arrondt. de Łask. Tomb. 6 (numération générale nr. 150).

dołowi spadają pionowo analogiczne rzędy, kończące się na jednej wysokości. Powierzchnia naczyń z wyjątkiem gładkiej, ciemnej szyjki chropowata, jasno-szara. Wys. 18 cm, śred. wylotu 18, brzuśca 21, dna 10 cm. Na pd. od popielnicy znajdował się puchar (nr. II, ryc. 21), posiadający stożkowato ściętą część dolną i wysoką, cylindryczną szyjkę. Powierzchnia gładka, jasno-szara, wys. 10 cm, śred. wylotu 14, dna 7,4 cm. W popielnicy znajdowało się wtłoczone małe naczynie (nr. III, zob. ryc. 19). Brzusiec



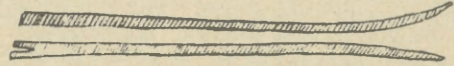
20

21

Ryc. 20—21. Zalew II, pow. łaski. Ceramika z gr. 6. 20 w $\frac{1}{9}$, 21 w $\frac{1}{4}$ w. n. — Fig. 20—21. Zalew II, arrondt. de Łask. Céramique du tomb. 6. 20 en $\frac{1}{9}$, 21 en $\frac{1}{4}$ gr. nat.

lekko zaokrąglony, szyjka niska, krawędź nazewnątrz odchylona. U podstawy szyjki i powyżej załomu obiegają wokoło dwie linie ryte, w kierunku dna zaś zwisają symetrycznie rozstawione z czterech stron ornamenty w kształcie litery V z odcisniętymi na końcach dołkami. Między podstawą szyjki a największą wydętością brzuśca znajduje się małe, środkiem zwężone ucho (guz) z zapoczątkowanym z obu stron otworem. Powierzchnia gładka, szara, wys. 8,4 cm, śred. wylotu 8,5, brzuśca 10, dna 5,7 cm. Trze-

cią z rzędu przystawkę (nr. IV), stanowiła płytko miseczka. Dno wgłębione, szyjka do wewnątrz pochylona, powierzchnia gładka, żółta. Wys. 3,4 cm, śred. wylotu 9, dna 2,5 cm. Kości

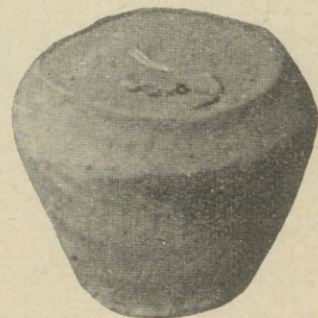


Ryc. 22. Zalew II, pow. łaski. Igła żel. z gr. 7 $\frac{2}{3}$ w n. — Fig. 22. Zalew II, arrondt. de Łask. Aiguille en fer du tomb. 7. $\frac{2}{3}$ gr. nat.

które z całą pewnością początkowo znajdowały się w popielnicy, obecnie wypełniały przestrzeń wokoło naczyń.

Grób 7 (og. nr. 157) wyposażony był dużą popielnicą, bardzo zniszczoną, z której dochoowało się zaledwie dno o śred. 13,6 cm oraz kilka ułamków ścian bocznych. Powierzchnię naczyń szara pokrywały rzędy odcisków palcowych. Z pośród kości wydobyto grudkę stopu brązowego i igłę żelazną, dł. 8,6 cm. Uszko przełamane, koniec nieznacznie ku górze wygięty (ryc. 22).

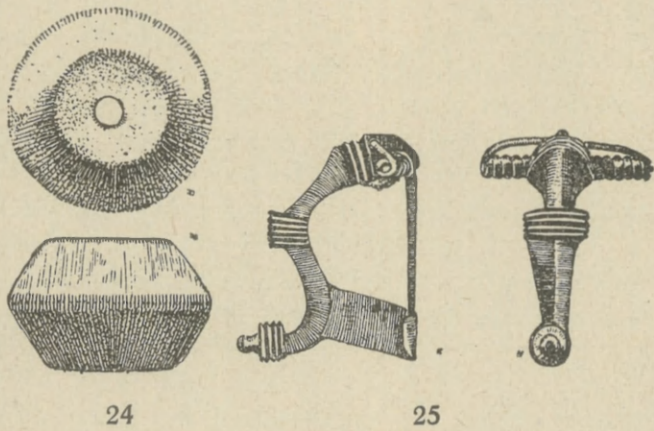
Grób 8 (og. nr. 167) zawierał dużą, podwójniestożkowatą popielnicę o powierzchni gładkiej, szarej. Wysokość naczyń 21,8 cm, śred. wylotu 19,4, brzuśca 25, dna 10 cm (ryc. 23). W połowie wysokości urny między kośćmi, które wspano w porządku anatomicznym, znaleziono podwójniestożkowaty gliniany przęslik jasnoszary, o grub. 2,3, śred. 3,5 cm (ryc. 24) i fibulę brązową (ryc. 25). Kabłąk jej esowato wygięty za-



Ryc. 23. Zalew II, pow. łaski. Popielnica z gr. 8. $\frac{1}{6}$ w. n. — Fig. 23. Zalew II, arrondt. de Łask. Urne du tomb. 8. $\frac{1}{6}$ gr. nat.

kończony jest guzem. Grzbiet od sprężynki do połowy trąbkowaty, dalej po guz daszkowato ścięty. Przez otwór spłaszczonej części górnej kabłąka przeciągnięto cięciwę, która następnie łukiem przechodzi ponad sprężyną. Na kabłąku, poniżej sprężyny, dalej w połowie długości i nad guzem znajdują się zgrubienia (grzebienie) poprzeczne, żłobkowane. Ostry koniec szpili zachodzi za wysoką pochewkę. Od spodu kabłąk jest zaokrąglony. Długość zapinki 3,4 cm, szer. sprężynki 2,7 cm.

Grób 9 (og. nr. gr. 173) okazał się w postaci dużej ciemnej, owalnej plamy. Długość osi wsch.-zach. 152 cm, głębokość 55 cm. W najrozmaitszych poziomach jamy grobowej znaleziono rozwleczone kości ludzkie, dwa ułamki grzebienia kościanego i fragmenty ceramiczne, z których sklejono trzy naczynia. a) Wysokie naczynie workowate z krawędzią na zewnątrz odchylną.



Ryc. 24—25. Zalew II, pow. łaski. Przędzlik glin. i fibula br. z gr. 8 $\frac{2}{3}$ w. n. — Fig. 24—25. Zalew II, arrondt. de Łask. Fusaiole en argile et fibule en bronze du tomb. 8. $\frac{2}{3}$ gr. nat.

Powierzchnia z wyjątkiem gładkiej szyjki chropowata, szara z odcieniem ceglastym. Wys. 36 cm, śred. wylotu 31,5, dna 17,4 cm (ryc. 26). b) Naczynie na pustej nóżce z krawędzią silnie na zewnątrz wygiętą, powierzchnią szarą, gładką. Aż po załom brzuścia zdobią naczynie wybiegające od dołu nalepione daszkowato ścięte wałki (rys. 27) c) Głęboka misa, nieznacznie w ogniu zmniejszona z brzuścem ostro załamanym, szyjką

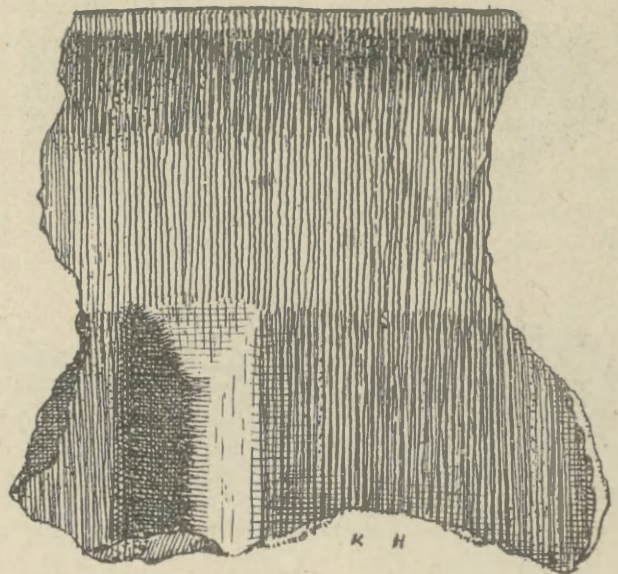


Ryc. 26. Zalew II, pow. łaski. Popielnica z gr. 9. $\frac{1}{9}$ w. n. — Fig. 26. Zalew II, arrondt. de Łask. Urne du tomb. 9. $\frac{1}{9}$ gr. nat.

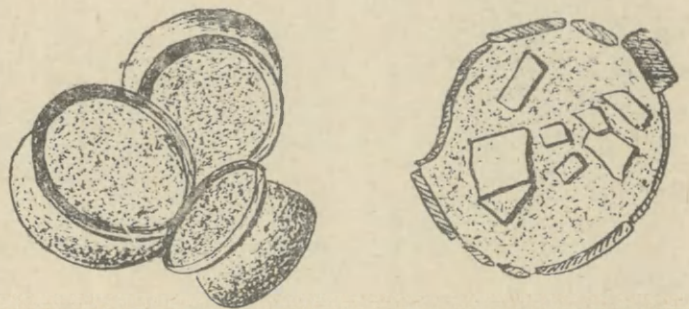
niewysoką, lejkowato rozchyloną, dnem wgłębionem. Powierzchnia gładka, szara. Wys. 6,9 cm, śred. wylotu 13,5, dna 5,6 cm. Grzebień (w dwóch wspomnianych wyżej ułamkach) wykonany jest z trzech płyt kościanych, spojonych poprzecznie nitami żelaznymi. Okładziny zdobią w połowie, pod grzbietem i na grzbiecie rzędy oczek. Rząd w środku zamknięty jest poziomymi linjami ry-

temi, rzędy zaś na łukowatym, stożkowato ściętym grzbiecie przedziela przebiegający wzdłuż całego wierzchołka głęboki rowek (ryc. 28).

Grób 10 (og. nr. gr. 177, ryc. 29). Znaleziono w nim popielnicę ze stożkowato ściętą częścią dolną, na której spoczywała niska szyjka z krawędzią odchylną nazewnątrz. Powierzchnia gładka, ciemna. Wys. 11 cm, śred. dna 6 cm.



Ryc. 27—28. Zalew II, pow. łaski. Sko-rupa i ułamki grzebienia z gr. 9. W. n. — Fig. 27—28. Zalew II, arrondt. de Łask. Tesson et fragments d'un peigne. Gr. nat.

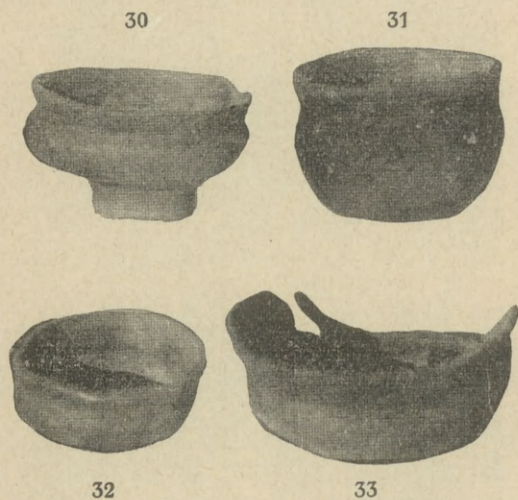


Ryc. 29. Zalew II, pow. łaski. Grób popielnicowy 10 (og. nr. 177). — Fig. 29. Zalew II, arrondt. de Łask. Tomb. 10 (numération générale nr. 177).

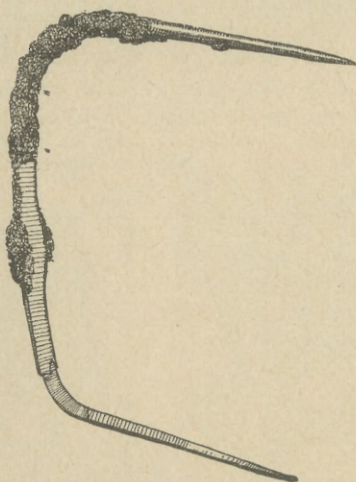
W odległości 12 cm od niej w kierunku zachodnim znajdowały się trzy małe naczynka, wylotami ku sobie zwrócone, a pod nimi czwarte.

Są to: Mały puhar (nr. I) z szerokim wylotem, spłaszczonym, silnie wydętym brzuścem i wysoką nóżką. Wys. 4,5 cm, śred. wylotu 7,1, nóżki 3,6 cm (ryc. 30). Naczynie (nr. II) z miernie wydętym brzuścem, niską szyjką z krawędzią nazewnątrz odchylną, dnem wgłębionem. Wys. 3,8 cm, śred. wylotu 9,6, dna 2,3 cm (ryc. 31).

Czarka (nr. III) posiada płasko-kulisty brzusiec, bez wyraźnego dna. Niewysoka szyjka kończy się krawędzią nieznacznie nazewnątrz wygiętą. Wys. 5,5 cm, śred. wylotu 6,6 cm (ryc. 32). Czarka (nr. IV) ma niewysoką szyjkę i płasko-kulistą część dolną. Wys. 2,8 cm, śred. 5,7 cm (ryc. 33). Wszystkie naczynia odznaczają się gładką, jasnoszarą powierzchnią.



Ryc. 30—33. Zalew II, pow. łaski. Ceramika z gr. 10. $\frac{2}{5}$ w. n. — Fig. 30—33. Zalew II, arrondt. de Łask. Céramique du tomb. 10. $\frac{2}{5}$ gr. nat.



Ryc. 34. Zalew II, pow. łaski. Sztydło żel. znalezione luźno. $\frac{2}{3}$ w. n. Fig. 34. Zalew II, arrondt. de Łask. Alêne en fer. Trouaille isolée. $\frac{2}{3}$ gr. nat.

Na ogólną liczbę opisanych powyżej grobów większość stanowią groby popielnicowe (gr. 2, 4, 6, 7, 8 i 10). Zawierają one po jednej zwykle popielnicy, która bądź obstawiona jest przystawkami (gr. 2, 6 i 10) bądź ich nie posiada (gr. 4, 7 i 8). Liczba przystawek jest różnaita, wynosząc od dwóch (gr. 2) trzech (gr. 6) aż do czterech (gr. 10). Znajdują się one albo tuż przy popielnicy (gr. 2 i 6) albo w pewnym od niej oddaleniu

(gr. 10), stłoczone jedna na drugiej. Popielnicę wypełniały kości ludzkie, wyspane w porządku anatomicznym do naczynia, zawsze z szczątkami głowy u góry. Z układem tym pozostaje ściśle w związku rozmieszczenie przedmiotów, które z reguły występują w połowie urny.

Groby jamowe w liczbie 4 (nr. 1, 3, 5, 9) w rzucie poziomym przedstawiały się jako owalne plamy. Wnętrze ich nieckowate, do 55 cm głębokie, wypełniał piasek, węgle drzewne, pomieszane chaotycznie z kośćmi ludzkimi, narzędziami, ozdobami, skorupami i całymi naczyniami. Pod względem stanu zachowania i wyposażenia najokazalej w tej grupie przedstawia się grób nr. 32, gdzie, nie licząc fragmentów (z których w pracowni złożono dwa naczynia), zachowały się z małymi uszkodzeniami trzy przedmioty: 2 wiaderkowate wisiorki i żelazne krzesiwko.

W materiale ceramicznym, który stanowi przeważającą większość z pośród wydobytych z grobów zabytków, panuje duża różnaitość form, które z grubsza dadzą się sprowadzić do kilku zasadniczych typów. I tak między popielnicami obok podwójniestożkowatych z krawędzią zgrubiałą, lekko na zewnątrz wygiętą (gr. 4, ryc. 13) z niską (gr. 8 ryc. 32) lub wysoką cylindryczną szyjką (gr. 6 I ryc. 20) widzimy naczynie o silnie wydętym brzuścu (gr. 2 I) i wysokie naczynie workowate z niską szyjką, z powierzchnią chropowatą (gr. 9 a, ryc. 26).

Podobnie rzecz ma się z przystawkami, w liczbie kilkunastu, które obejmują puhaniki dwustożkowe o pełnej i pustej nóżce, niewysokiej szyjce z rozchyloną krawędzią, bez uch. (gr. 3 I, ryc. 8) lub z uchami, umieszczonymi bądź pod krawędzią (gr. 2 II, ryc. 5) bądź u podstawy szyjki (gr. 3 b) dalej puhanek kulisty (gr. 2 II ryc. 4) z niską pełną nóżką z guzem, wreszcie puhan szeroko-otworowy (gr. 6 II ryc. 21), posiadający wysoką cylindryczną szyjkę.

Misy występują w czterech różnych odmianach: a) głęboka z zaznaczoną jakby nóżką (gr. 1, ryc. 2), b) sklejoną, płytką z wcięciem poniżej krawędzi (gr. 3 a ryc. 11), c) mała miseczka z gr. 6 IV i d) miska przysadkowata z uchem i wgłębionym dnem (gr. 3 III, ryc. 10). Do powyższych form doliczyć należy jeszcze kubek cylindryczny z wielkim uchem z gr. 3 II (ryc. 9), naczynko na pustej nóżce z plastycznymi wałkami z gr. 9 b i naczynie z brzuścem zaokrąglonym z gr. 6 III.

Osobny, do pewnego stopnia zamknięty zespół naczyń tworzą przystawki z gr. nr. 10. Wszystkie zbliżone do siebie wykonaniem reprezentują puhan na wysokiej pustej nóżce z wydętym brzuścem i rozchyloną szyjką (ryc. 30), garnkowate naczynko z niską, rozwartą szyjką (ryc. 31) i dwie nierównej wielkości czarki (ryc. 32 i 33).

Ornamentacyjnie popielnice nasze nie przedstawiają się nadzwyczajnie. Powierzchnia ich jest albo gładka (gr. 2 i 4), albo pokrywają ją pionowe linje ryte (gr. 8), względnie poziomo i pionowo przebiegające rzędy odcisków palco-

wych (gr. 6 I). Daleko bogaciej występują zdobienia na przystawkach. I tak puhary posiadają bądź poziome linje ryte u podstawy szyjki i powyżej załomu (gr. 2 III, 3 II) bądź oprócz powyższych poziome rzędy dołków, przegrodzonych większemi wgłębieniami, z pasem meandrowym poniżej, (gr. 3 b) bądź też na brzuscu skosne szerokie żłobki, a wyżej grupy kresek naprzemian przebiegające, ujęte w linje ryte i żłobki (gr. 2).

Misy przyozdabiają promienisto rozbiegające się linje ryte, zakończone na załomie wgłębienia (gr. 3 a ryc. 11) lub naśladowane w glinie karbowane wałki plastyczne, jakie spotykamy na naczyńkach szklanych (gr. 3 III, ryc. 10). Podobne wałki pokrywają nadto naczyńko b z gr. 9, którego fotografii nie otrzymałem mimo kilkukrotnego zwracania się w tej sprawie do kierownictwa Miejskiego Muzeum Etnograficznego w Łodzi.

Na specjalnie podkreślenie w materiale ceramicznym zasługują znalezione w gr. 5 fragmenty typu terra sigillata, których pojawienie się wzbogaca o jedno więcej liczbę stanowisk tego rodzaju zabytków na terenie ziem polskich. Wystąpiły one i tym razem w sąsiedztwie największego ich skupienia, w środkowej Polsce, w okolicy dzisiejszej Łodzi¹⁾. Ilościowo i ornamentacyjnie okazy nasze przedstawiają się dość skromnie, co w dużej mierze utrudnia znalezienie dla nich odpowiedniej analogii i określenie miejsca ich pochodzenia. Opierając się jednak głównie na wywodach dr. Jamki, skłonny jestem nasze okazy odnieść do drugiej połowy II. w. po Chr., dopatrując w nich wielu takich podobieństw ornamentacyjnych, z którymi np. spotykamy się na okazach pochodzących z Dżwinogrodu w pow. bóbreckim (Bóbrka)²⁾.

Nieliczne przedmioty metalowe obejmują igłę żelazną z gr. 7 (ryc. 22), niewiadomego znaczenia narzędzie z gr. 5 (ryc. 18), sztyło kątowno zgięte, luźnie znalezione (ryc. 34) i krzesiwko z gr. 3. Do tej grupy należy również zaliczyć dwa żelazne wisiorki wiaderkowate z gr. 3 (ryc. 12), wykonane z całą pewnością na miejscu i trzy fibule brązowe, dwie z gr. 2 (ryc. 6), trzecią z gr. 8 (ryc. 25), należące do typu fibul silnie profilowanych z wygiętą nóżką, zakończoną stożkowatym guzem i wysoką pochewką. Okazy te stosunkowo dobrze zachowane, pokryte są zieloną patyną. Chociaż w szczegółach różnią się między sobą dość znacznie, to jednak do tego stopnia kształtem zbliżają się do siebie, że zapinkę z gr. 2 śmiało uważać można za udatne naśladownictwo zapinki z gr. 8 (ryc. 25). Zasadnicza (nie licząc pomniejszych) różnica polega u nich w pierwszym rzędzie na odmiennym traktowaniu kabłąka, który u okazu z gr. 8 jest precyzyjnie wykonany, gdy tymczasem u zapinki z gr. 2 potraktowany jest schematycznie.

¹⁾ Porównaj mapkę rozmieszczenia naczyń typu terra sigillata w Polsce. Przegl. Arch. Tom IV zeszyt 3. rok 1930—1932 str. 192 rys. 13.

²⁾ Tamże str. 186 rys. 5 a—h.

Prześliki gliniane (3) z gr. 1, 4 i 8 należą do podwójnie-stożkowatych, typu znanego w pierwszych wiekach po Chr.

O paciorkach, które znaleziono w gr. 3 i 4, niewiele możemy powiedzieć. Wszystkie bowiem zostały stopione na małe, niekształtne grudki.

Grzebień z gr. 9 z trzech płyt spojonych żelaznemi nitami, bogato zdobiony na okładzinach, o grzbiecie łukowato wygiętym, w zupełności przypomina tego rodzaju okazy z II i III w. po Chr.³⁾.

Dokładne oznaczenie chronologii omawianych grobów z powodu braku (w wielu wypadkach) odpowiednio ścisłej analogii napotyka na pewne trudności. Najprawdopodobniej jednak już samo bliskie ich w terenie sąsiedztwo przemawiać będzie za przydzieleniem naszych grobów do jednego i tego samego okresu czasu. Najważniejszą i do pewnego stopnia jedyną tutaj rolę odgrywać będą znalezione w gr. 2 i 8 fibule, które przypuszczalnie należałoby zestawzić z zapinkami wyobrażonymi na tabl. IV, n-ry 79—80 w dziele O. Almgrena: Studien über nordeuropäische Fibelformen der ersten nachchristlichen Jahrhunderte mit Berücksichtigung der provincialrömischen und südrussischen Formen, Mannus-Bibliothek 32. Leipzig 1923. Zapinki te zdaniem autora (tamże str. 44) pojawiają się w fazie przejściowej między starszym a młodszym okresem rzymskim. Za tem przemawiałby przede wszystkim sam typ fibul silnie profilowanych, które według Kostrzewskiego: Wielkopolska w czasach przedhistorycznych, Poznań 1923 str. 176, trwają aż do schyłku starszego okresu.

Opierając się więc z jednej strony na owych fibulach, z drugiej na pozostałym materiale, zwłaszcza ceramicznym, który poza okazami z drugiej połowy II wieku pochodzącymi (terra sigillata, puharki, misy, z metalowych wisiorki wiaderkowate), posiada pewne formy (np. gr. 10) i ornamentacje (gr. 6 I)⁴⁾ wcześniejsze i późniejsze (gr. 9)⁵⁾ sądzę, że niedaleki będę od prawdy, przydzielając nasze groby do fazy przejściowej między starszym a młodszym okresem wpływów rzymskich.

Obecność zaś w naszych grobach form i zdobień starszych najprawdopodobnie tłumaczyć należy przeżywaniami się na tym terenie pewnych naczyń o cechach wcześniejszych, a pojawienie się natomiast młodszego tłumaczyć należy jako zapowiedź występowania tych typów, które dopiero w następnym okresie wszechwładnie zapowują.

³⁾ Antoniewicz: Arch. Pol. str. 171—178.

⁴⁾ Tackenberg K. Die Wandalen in Niederschlesien, Berlin 1925, tabl. XIX. ryc. 5, 6.

⁵⁾ Odciski paznokciowe (starszy okres) Por. Schranil J.: Die Vorgeschichte Böhmens und Mährens, Berlin-Leipzig 1928, str. 257. Może są to przeżytki kultury łużyckiej.

⁶⁾ Por. Karpińska A.: Kurhany z okresu rzymskiego w Polsce z szczególnem uwzględnieniem typu siedleńskiego. Poznań, 1926 str. 66 ryc. 49.