

Mgr. Jacek Delekta.

## Badania prehistoryczne w powiatach kościerskim i kartuskim na Pomorzu w roku 1935.

Recherches préhistoriques dans les arrondissements de Kościerzyna  
et Kartuzy (Poméranie) en 1935.

Z 7 rycinami. — Avec 7 figures.

W lipcu i sierpniu 1935 r. przeprowadzono z ramienia Muzeum Miejskiego w Toruniu kilkutydniowe badania prehistoryczne na wyżynie kaszubskiej, finansowane przez Pomorski Urząd Wojewódzki.

W niniejszym sprawozdaniu ograniczymy się do opisu tylko najważniejszych wykopalisk z badanego terenu.

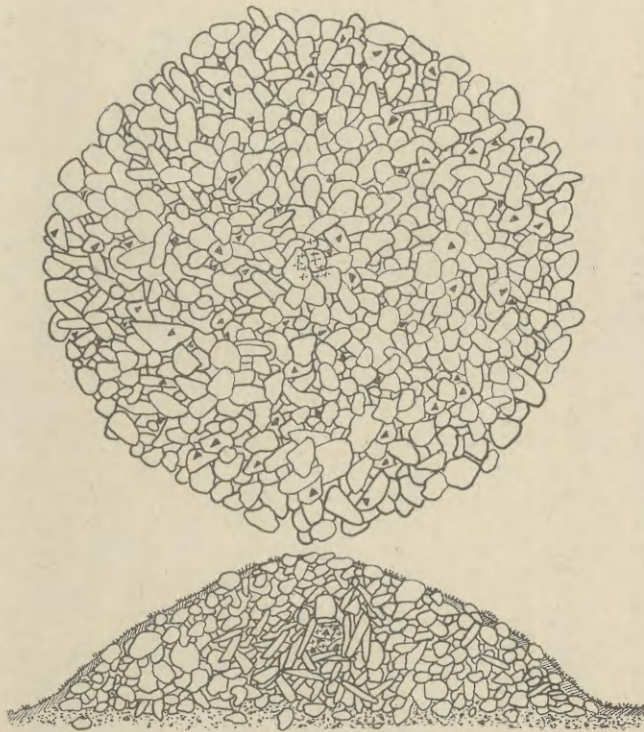
W Skorzewie, w pow. kartuskim, niedaleko od wsi, na wzniesieniu morenowym w lasku sosnowym, należącym do gospodarza Z. Zdrojew-

skiego z Skorzewa, znaleziono kilka mogił okrągłych, usypanych z kamieni. Mogiły były przeważnie silnie zniszczone, a tylko 2, dochowane we względnie dobrym stanie, poddano rozkopaniu.

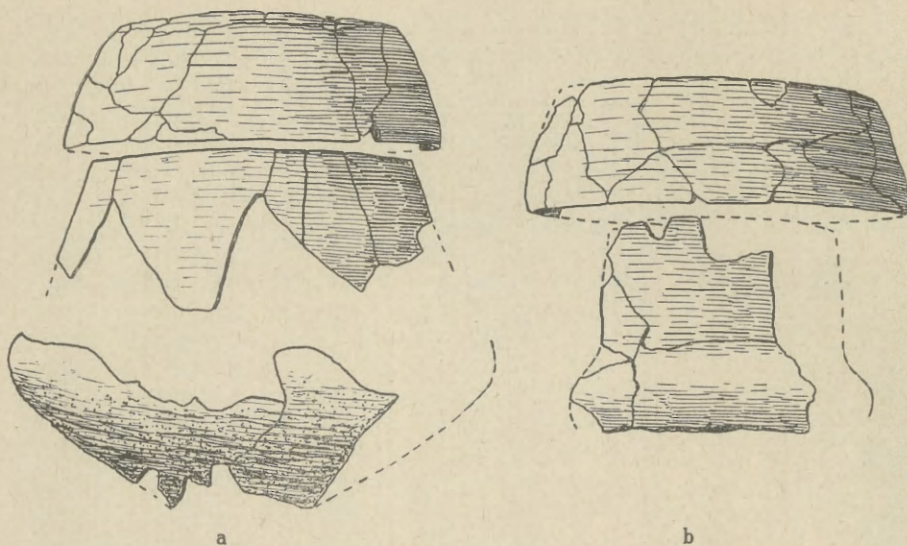
Mogiła I, (ryc. 1) porośła jałowcem i mchem, utrzymała się z pośród wszystkich stosunkowo najlepiej. Średnica podstawy mogiły wynosiła 7 m, wysokość nasypu kamiennego od wierzchołka do zwirowatego calca wynosiła przeszło 2 m. Tuż pod cienką warstwą humusu, na całej powierzchni mogiły, leżało dużo skorup naczyń mniejszych i większych, gładkich i chropowatych, a mniej więcej na wierzchołku nasypu, pod humusem, leżało kilka przepalonych kostek ludzkich.

W głębokości 1 m od wierzchołka mogiły znajdowały się silnie zgniecione pod naciskiem wielkich kamieni i bardzo rozwiłgłe ułamki 2 wielkich popielnic: jednej z przypłaszczonym z góry, zaokrąglonym brzuścem, dołem obmazywanym palcami i z wysoką, gładką szyją, silnie zwężającą się ku wylotowi (ryc. 2a), drugiej z wydętym, szerokim brzuścem i wysoką, gładką szyją, nieznacznie zwężającą się ku górze (ryc. 2b). Między uławkami popielnic leżały w nieładzie przepalone kostki ludzkie i skorupy 2 wielkich pokryw t. zw. obejmujących, o grubych ścianach, barwy szarozółtej, takiej samej jak popielnice (ryc. 2). Ułamki naczyń leżały w mogile na płaskich, jak się zdaje, częściowo celowo łupanych kamieniach, pozatem ze wszystkich stron obstawione były takimiż kamieniami, tworzącymi właściwy grób, pierwotnie zapewne skrzynkę. Do dziś konstrukcja właściwego grobu nie dochowała się w swym pierwotnym stanie, lecz uległa pod naciskiem ciężkiego nasypu kamiennego zupełnemu zdeformowaniu.

Mogiła II (ryc. 3) w niewielkiej odległości od mogiły I, została silnie zniszczona przez poszukiwaczy kamieni. Średnica jej podstawy



Rys. 1. Skorzewo, pow. kartuski. Rzut poziomy i przekrój pionowy mogiły I. + kości przepalone, ▲ skorupy. 1:100. — Fig. 1. Skorzewo, arrondt. de Kartuzy (Poméranie). Plan et coupe verticale du tumulus I. + os brûlés, ▲ tessons. 1:100.



Ryc. 2. Skorzewo, pow. kartuski. Popielnice z pokrywami z mogiły I.  $\frac{1}{6}$  w. n. — Fig. 2. Skorzewo, arrondt. de Kartusy (Poméranie). Urnes avec couvercles du tumulus I.  $\frac{1}{6}$  gr. nat.

wynosiła 9 m, wysokość, ze względu na zniszczenie, trudna była do określenia. W środku mogiły, pod wieloma małymi kamieniami, w głębokości 10 cm w piasku znajdowała się podłużna, też już silnie zniszczona skrzynka (ryc. 3 A), zbudowana z płaskich, częściowo, zdaje się, łupanych kamieni, o wymiarach  $0,60 \times 1$  m, głęboka 0,50 cm. Dno skrzynki tworzyły również płaskie kamienie, na których leżało dużo drobnych przeważnie skorup, pomieszanych z przepalonymi kosteczkami dziecięcymi i mały pierścienek z drucika brązowego. W skrzynce było więcej niż jedno naczynie, o tem przekonujemy się z rozmaitego rodzaju skorup. Jakie natomiast były te naczynia i ile ich było, tego dokładnie nie wiadomo. Z ułamków naczyń nie udało się nic zrekonstruować, to tylko jest pewne, że jedno z naczyń miało kształt podwójniestożkowaty z ostro załamany brzuścem, dołem obmazywanym palcami, górą gładkim (ryc. 4, 1)

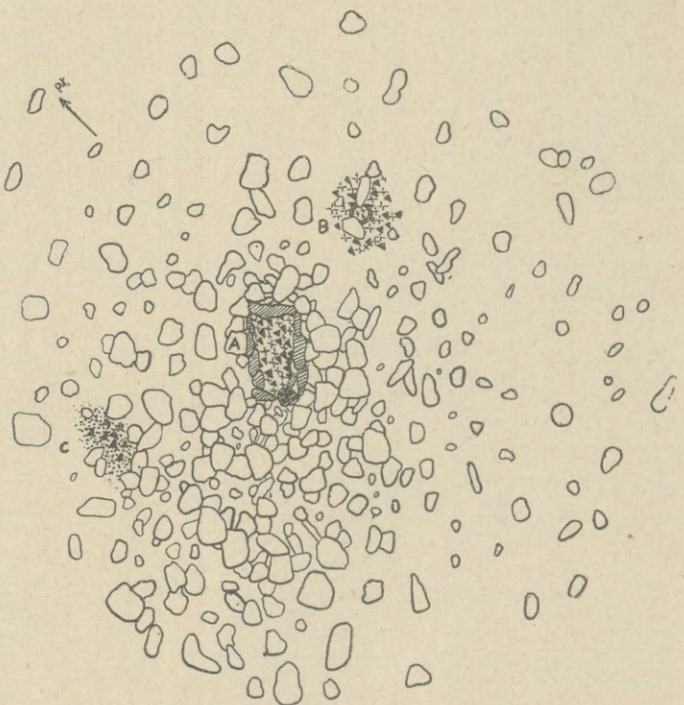
$1\frac{1}{2}$  m na wschód od skrzynki, tuż pod powierzchnią piasku, (którego o wiele więcej było w mogile II niż I) stała na płaskim kamieniu zniszczona silnie popielnica (ryc. 3 B) barwy szarej z okrągłym brzuścem dołem obmazywanym palcami i gładką szyją zwężającą się ku wylotowi (ryc. 4, 2). O 3 m na połudn.-zachód od skrzynki, prawie na wierzchu, rozściierała się w promieniu kilkudziesięciu cm gromada skorup i przepalone kostki ludzkie (ryc. 3 C).

Opisane mogiły należy zaliczyć ze względu na charakter zabytków do kultury „łużyckiej” późnej epoki brązowej. Popielnice tego samego kształtu, co zna-

lezione w Skorzewie, a więc dwustożkowe z ostrym lub zaokrąglonym brzuścem, występują w późnej epoce brązowej na cmentarzysku płaskim w Gródku w pow. świeckim na Pomorzu<sup>1)</sup>, w grupie chełmińskiej kultury „łużyckiej”, w północnej Wielkopolsce i t. d.

Sypianie mogiły z kamieni i piasku jest cechą charakterystyczną dla kaszubskiej grupy kultury „łużyckiej”, posługującej się tym rodzajem grzebania już w okr. III epoki brązowej jako dziedzictwem z końca epoki kamiennej. Inaczej w grupie chełmińskiej kultury „łużyckiej”. Tam panują

powszechnie cmentarzyska płaskie z o wiele bogaciej wyposażonymi w naczynia grobami, niż mogiły na wyżynie kaszubskiej, co tłumaczyć można większą zamożnością wybitnie rolniczej ludności kultury „łużyckiej” grupy chełmińskiej, ludności, uprawiającej na urodzajnych glebach

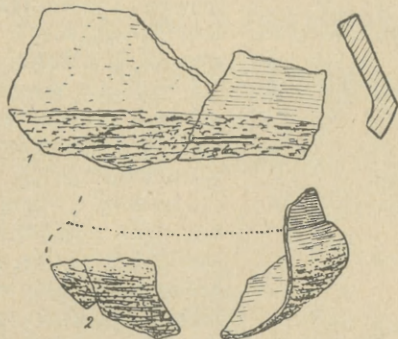


Ryc. 3. Skorzewo, pow. kartuski. Rzut poziomy mogiły II. A. skrzynka kamienna, B. popielnica stojąca w piasku, C. gromada skorup i przepalonych kości ludzkich. 1:100. — Fig. 3. Skorzewo, arrondt. de Kartusy (Poméranie). Plan du tombeau II. A. Caisse en pierre, B. urne enfoncée dans le sable, C. tessons et os brûlés. 1:100.

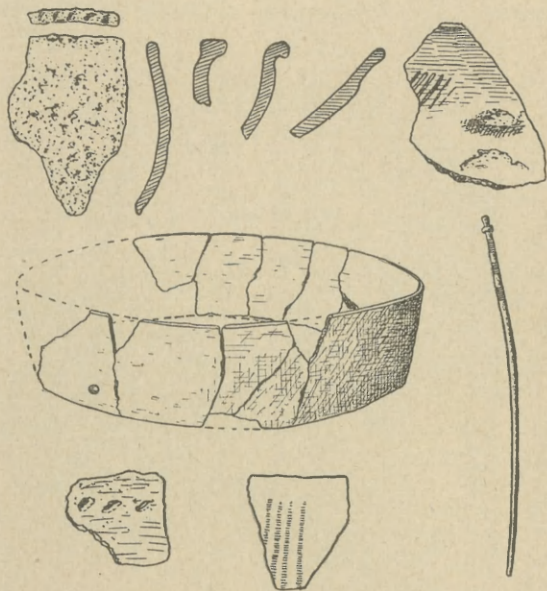
<sup>1)</sup> J. Delekt. Nowe materiały do pradziejów Pomorza „Z otchłani wieków” 1934 r. zesz. 2, str. 38—43.

żyto, jęczmień, proso i groch, jak to stwierdzono w tym roku na grodzisku „łużyckim“, położonym nad urwistym brzegiem Wisły w Kamieńcu w pow. toruńskim.

Pokrywy t. w. obejmujące, znalezione w opisywanych mogiłach, występują w IV okr. brązu na wyżynie kaszubskiej, na cmentarzyskach „łu-



Ryc. 4. Skorzewo, pow. kartuski. Z mogiły II. 1. Szczątki popielnicy z gr. A ( $\frac{1}{4}$  w. n.), 2. szczątki popielnicy z gr. B ( $\frac{1}{6}$  w. n.). — Fig. 4. Skorzewo, arrondt. de Kartuzy (Pomeranie). Du tumulus II. 1. Restes de l'urne du tomb. A ( $\frac{1}{4}$  gr. nat.), 2. Restes de l'urne du tomb. B ( $\frac{1}{6}$  gr. nat.).



Ryc. 5. Ludwikowo, pow. kartuski. Z mogiły. Ułamki naczyń, pokrywa ( $\frac{1}{4}$  w. n.) i szpila bronz. ( $\frac{1}{2}$  w. n.). — Fig. 5. Ludwikowo, arrondt. de Kartuzy. Tesson, couvercle ( $\frac{1}{4}$  gr. nat.) et épingle en bronze ( $\frac{1}{2}$  gr. nat.) d'un tumulus.

życkich“ nad dolną Odrą, w Marchji Wkrzańskiej i w ziemi lubuskiej. W Skandynawji występują również podobne pokrywy obejmujące w IV i V okr. brązu, wszakże ich pochodzenie stamtąd jest wielce nieprawdopodobne wobec tego, że pokrywy obejmujące są zadomowione w kilku grupach kult. „łużyckiej“, a jeżeli występują

również w Skandynawji, to, jak wolno przypuszczać, powstały raczej pod wpływami „łużyckimi“ idącymi z południa, z połaci, na których ludność „łużycka“ rozwinęła przebogaty przemysł garncarski, czego o współczesnej kulturze skandynawskiej powiedzieć nie można.

W Ludwikowie, w pow. kościerskim, na terenie lasów państwowych, niedaleko od leśniczówki rozkopano jedną mogiłę dobrze zachowaną, położoną na samym wierzchołu wysokiego kamiennego wzniesienia morenowego. Średnica obwodu mogiły wynosiła 5 m, wysokość od wierzchołka do zwirowatego calca 2,20 m. Na mogile porośniętej skąpo trawą, pod cienką warstwą humusu, między kamieniami, leżały w rozproszeniu drobne skorupy naczyń o powierzchni chropowatej, zapewne pozostałość po naczyniach obrzędowych, składanych na mogile zmarłego.

W głębokości prawie 1 m od wierzchołka mogiły znajdowały się przygniecione płaskimi kamieniami silnie rozwinęte skorupy naczyń wraz z przepalonymi kośćmi ludzkimi, wśród których leżała szpila brązowa, zdobiona poniżej główki trzema grupami poziomych nacięć (ryc. 5). W południowej części mogiły, tuż przy jej krawędzi, w głębokości 60 cm, leżała warstwa przepalonych kostek ludzkich, przemieszanych ze skorupami.

Wśród skorup z grobu środkowego dało się na miejscu wyróżnić pokrywę obejmującą z przekłuciem w dnie i w ścianie bocznej (ryc. 5). Owe przekłucia na pokrywach nie występują w Skandynawji zupełnie, są cechą naczyń kultury „łużyckiej“ a miały, najprawdopodobniej, znaczenie nie tyle kultowe ile praktyczne.

Oprócz pokrywy z otworami znalazły się w grobie szczątki popielnicy, której kształt musi pozostać dla nas nieznanym z powodu ogromnego zniszczenia ceramiki przez wilgoć. W każdym razie nie była to popielnica dwustożkowa, bowiem żadna ze skorup o tem nie świadczy, raczej mogła to być popielnica w przybliżeniu formy jajowatej o chropowatej powierzchni z szeregiem odcisków palcowych u nasady szyi (ryc. 5).

Tak samo co do liczby naczyń w grobie nic dokładnego powiedzieć nie można, lecz musiało być ich więcej niż jedna popielnica przykryta pokrywą, bo wskazują na to różnorakie skorupy z małych naczyń jajowatych, miseczek, małych naczyń uchających i t. p. (ryc. 5).

Charakter zabytków ceramicznych z mogiły w Ludwikowie przemawia raczej za jej przynależnością chronologiczną do wczesnej epoki żelaznej.

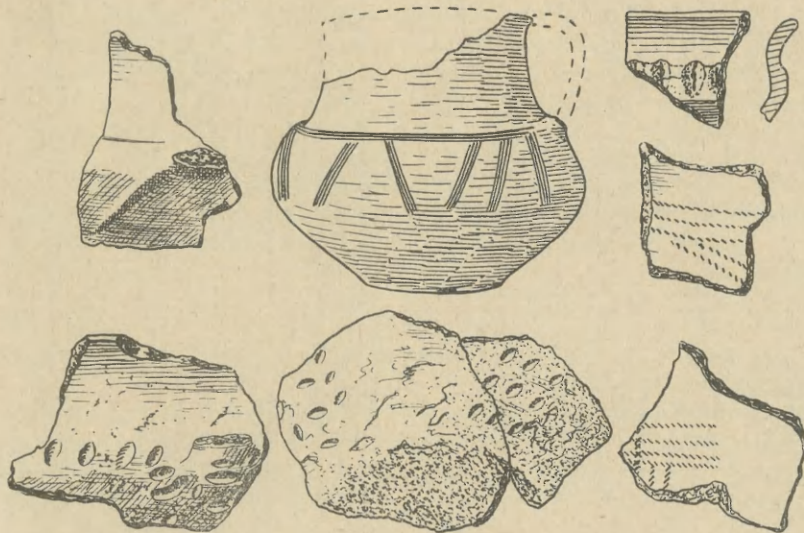
Szpila brązowa, znaleziona w grobie wśród kości, z główką w kształcie spłaszczonej kulki zakończonej trąbkowatym wyrostkiem, stanowi często występujący typ szpil w późnej epoce brązowej i we wczesnej epoce żelaznej na Pomorzu.

W Owśnicach, w pow. kościerskim, na polu gosp. J. Berezy, odkryto przypadkowo przy poszukiwaniu sondą grobów skrzynkowych w głębokości mniej więcej 20 cm kolisty bruk kamienny,

nadniszczony nieco przez pług (ryc. 6). Średnica bruku, złożonego z większych i mniejszych kamieni, wynosiła 9 m. Obwód tworzyły kamienie przeważnie dużych rozmiarów. Po zdjęciu 20 cm warstwy ziemi ornej, dało się zauważyć w kilku miejscach, na kamieniach i między nimi, kilku skupień skorup z muszkek czy czerpaków żółtawo-szarych. W głębokości 5—10 cm pod kamieniami, przeważnie w północnej części, pod brukiem zalegała warstwa czarnej ziemi, gruba od 10—30 cm, przemieszana z drobnymi węgielkami drzewnymi. Owa czarna warstwa tylko w jednym miejscu, i to prawie w środku pod brukiem, wykazywała bardzo silne czarne zabarwienie, a grubość tej ciemnej bardzo plamy wynosiła prawie 60 cm, średnica jej okrągłego obwodu niewiele więcej 1,40 cm. W tej to ciemnej plamie znaleziono tylko parę drobnych węgielków, drobnutkie kruszynki niebieskiego paciorka i małą przepaloną kostkę, prawdopodobnie ludzką.

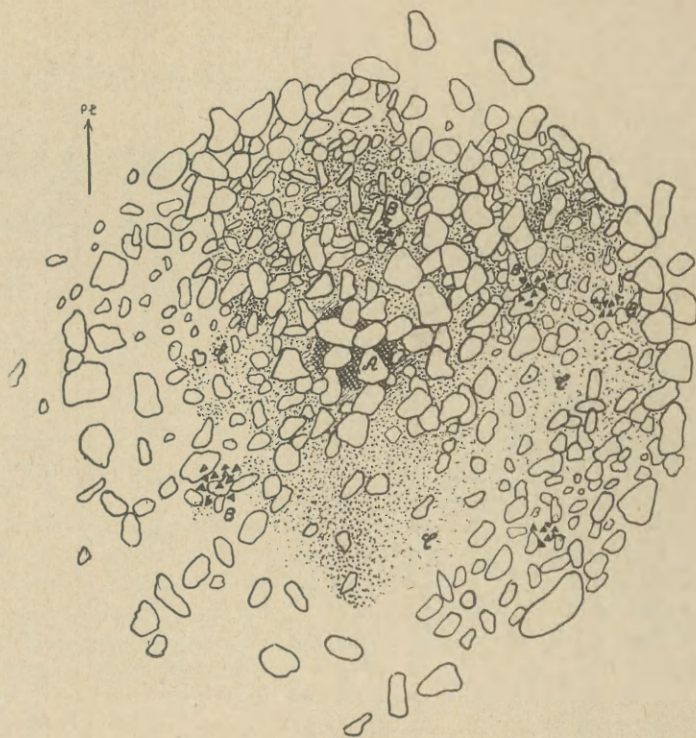
Pod czarną warstwą, pod brukiem, zalegał miąższości żółtawy piasek; próbne kopanie w nim do głębokości prawie 2 m nie dało żadnych wyników.

Ten kolisty, dużych rozmiarów bruk kamienny może być, jak przypuszczam, albo rzadką a ciekawą formą obrządku grzebalnego z późnej fazy kultury grobów skrzynkowych, albo poprostu upamiętnieniem miejscem spalania zwłok na stosie.



Ryc. 7. Unieradzki, pow. kartuski. Ceramika z torfowiska.  $\frac{1}{3}$  w. n. — Fig. 7. Unieradze, arrondt. de Kartusy (Poméranie). Céramique trouvée dans une tourbière.  $\frac{1}{3}$  gr. nat.

Podobny kolisty bruk kamienny, tylko o wiele mniejszy z ciemną plamą pod spodem, odkryto



Ryc. 6. Owsnica, pow. kościerski. Rzut poziomy kolistego bruku po zdjęciu ziemi. A. bardzo ciemna jama, B. skupienie skorup, C. ciemna warstwa. 1:100. — Fig. 6. Owsnica, arrondt. de Kościerzyna (Poméranie). Plan d'un pavé circulaire. A. Fosse à terre très foncée, B. Rassemblement de tessons, C. couche foncée. 1:100.

w Gródku w pow. świeckim na Pomorzu<sup>2)</sup>. Jeżeli by to miały być istotnie właściwe groby, to zastanowić musi ich niesłychanie nikła zawartość, trudna do wytłumaczenia.

W Unieradzach, w pow. kartuskim, obok leśniczówki, znalazł w torfie jeden z robotników leśnych małe, czarne, lśniące naczynie, zdobione na brzusku grupami naprzemian skośnych kresek (ryc. 7). W miejscu znalezienia tego naczynia miały się znajdować jeszcze niegrube słupy, tkwiące pionowo w torfie. Oglądając szczegółowo to miejsce, natrafiłem na dużo zdobionych i niezdobionych skorup, przeważnie koloru czarnego i gładzonych (ryc. 7), natomiast żadnych słupów nie znalazłem. Na podstawie tych szczupłych danych można wnosić, że znajdują się tu mogła osada nawodna, należąca do kultury grobów skrzynkowych, na co wskazuje wyraźnie charakter ceramiki.

<sup>2)</sup> J. Delekt: Nowe materiały do pradziejów Pomorza. „Z Otchłani wieków“ 1934 r. zesz. 2, str. 42