

Mag. Jan Fitzke.

## Poszukiwania archeologiczne w Pobiedniku w pow. miechowskim

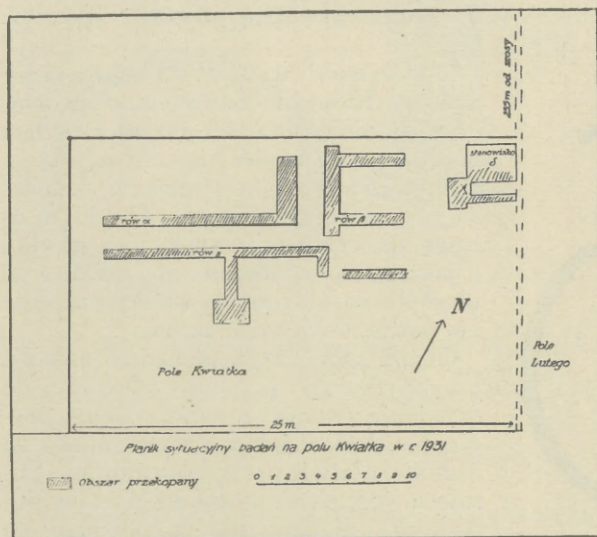
Comptendu des fouilles à Pobiednik, arrondt. de Miechów.

Z 11 rycinami. — Avec 11 fig.

Miejscowość Pobiednik Wielki, leżąca na lewym brzegu Wisły, naprzeciwko miasteczka Niepołomic, znana jest już od pewnego czasu prehistorykom, jako miejsce bogato wyposażone w zabytki przed-

Kontynuując rozpoczęte przez p. dr. Tadeusza Reymana przed kilku laty badania arch. w Pobiedniku W. czyniłem z polecenia tegoż, wspólnie z kol. Józefem Marciniakiem, poszukiwania na terenie wyżej wspomnianej miejscowości w roku 1931 od 3—8 sierpnia.

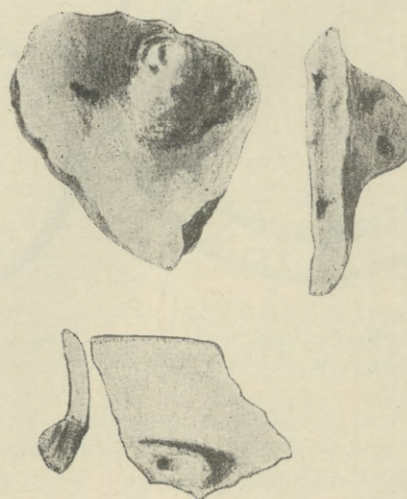
Badania subwencionowane były przez krakowskie Muzeum Archeologiczne. Pole, na którym prowadzono poszukiwania jest własnością wieśniaka Kwiatka, i znajduje się na wielkiej nadwiślańskiej terasie zw. „Karasiniec”, leżącej



Ryc. 1. Plan sytuacyjny badań w Pobiedniku, w pow. miechowskim. — Fig. 1. Plan des fouilles à Pobiednik, arrondt. de Miechów.

historyczne od neolitu począwszy aż po czasy wczesnohistoryczne<sup>1)</sup>.

<sup>1)</sup> Dr. T. Reyman: Wiadomości Arch., tom IX, str. 102—106. Wyniki badań wstępnych w Pobiedniku i Tropiszowie, w pow. miechowskim.

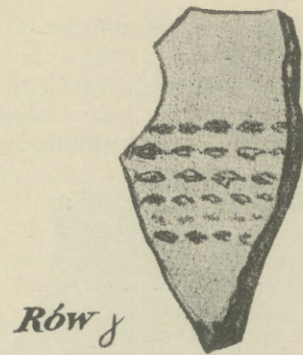


Ryc. 2. Skorupy neolityczne z rowu α. <sup>1/2</sup> w. n. — Fig. 2. Tessons néolithiques de la tranchée α.



między Pobiednikiem W. a Igołomnią po prawej stronie drogi.

Badania rozpoczęto systemem rowów, posuwając się po skłonie terasy od północnego zachodu ku południowemu wschodowi. Głębokość rowów wahała się między 30—40 cm, a szerokość między 80—100 cm. Przekopane rowy oznaczyliśmy literami greckimi  $\alpha$ ,  $\beta$ ,  $\gamma$ . Objęły one przestrzeń 25 m<sup>2</sup>. W części wschodniej rowów natrafiono na ślady osady neolitycznej w głębokości 40—50 cm. Tuż przy miedzy odgraniczającej pole Kwiatka od pola Lutego w poziomie 30 cm natknęliśmy się wśród ciemnej próchnicy na grudki gliny palonej i fragmenty naczyń. W głębokości 90 cm pod powierzchnią natrafiliśmy prawdopodobnie na ziemiankę, której wartości nie zbadaliśmy. Część jej bowiem znaczna podchodziła pod miedzę i na pole Lutego, obsianego wówczas koniczyną, część pozostała na rolę obsadzoną jarzyną. Obok wspomnianej ziemianki w miejscu oznaczonym na planiku krzyżykiem znaleziono w głębo-



Ryc. 3. Skorupa ceramiki wstęgowej klutej. W. n. — Fig. 3. Fragment de vase à ornement pointillé. Gr. nat.

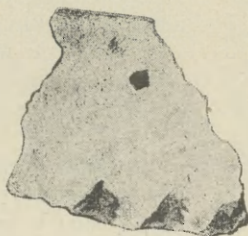
skorup neolitycznych, nie posiadających bliższych cech charakterystycznych, któreby dokładnie określiły przynależność kulturową czaszki.

Przekopane rowy  $\alpha$ ,  $\beta$ ,  $\gamma$  dostarczyły wielkiej ilości materiału ceramicznego, neolitycznego (kultura jordanmühlsko-promienista), trochę odpad-

Ryc. 4.



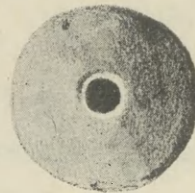
Ryc. 5.



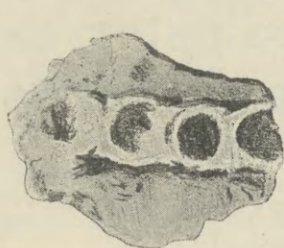
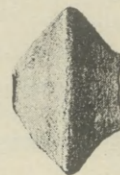
Ryc. 6.



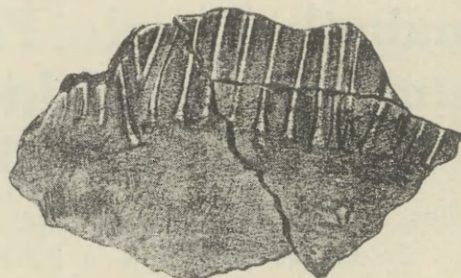
Ryc. 7.



Ryc. 8.



Ryc. 9.



Ryc. 10.

Ryc. 4—8. Skorupy neolityczne, ryc. 9—10 skorupy „łuzyckie” z ziemianki 8. 1/2 w. n. — Fig. 4—8. Tessons néolithiques, fig. 9—10 tessons de la civilisation lusacienne du fond de cabane 5. 1/2 gr. nat.

kości 1 metra czaszkę ludzką, twarzą zwróconą ku zachodowi. Ze szkieletu więcej się nic nie zachowało. Wokoło czaszki występowało trochę

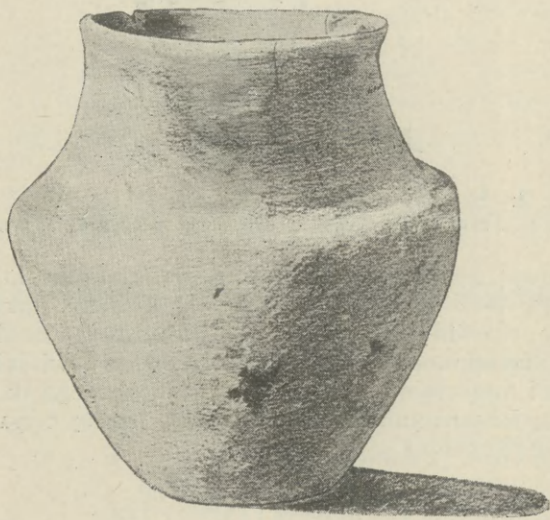
ków krzemiennych i nieco połupanych kości zwierzęcych. W jednym zaś miejscu nadto odkryliśmy kilka fragmentów ceramiki łuzyckiej.



*Zamartość romów*

Rów  $\alpha$  dostarczył:

Kilkunastu skorup neol., trzech rdzeni i dolnej szczęki świni. Z materiału tego zasługuje na uwagę fragment brzegu prostego lejowato rozwartego,



Ryc. 11. Naczynie „łużyckie”  $\frac{1}{2}$  w. n. — Fig. 11.  
Vase de la civilisation lusacienne.  $\frac{1}{2}$  gr. nat.

opatrzonego w zgrupienie owalne u podstawy, oraz szara skorupa z guzem. Rys. 1, 2.

W rowie  $\beta$  nic nie znaleziono.

Rów  $\gamma$  zawierał:

Skorupy gładkie, trzy fragmenty den, kilka kostek zwierzęcych, cztery odpadki krzemienne, nadto ułamek naczynia z brzegiem ozdobionym ornamentem wstęgowym kłutym. Rys. 3.

Ziemianka  $\delta$  zawierała:

Wielką ilość neolitycznych skorup nieornamentowanych, brzegów gładkich i den, kilka grudek gliny palonej i trochę kości zwierzęcych, kil-

ka odpadków krzemiennych i duży fragment granitowych żaren ze śladami gładzenia od wewnątrz. W głębokości 60 cm odkryto szkielet zwierzątka, prawdopodobnie jakiegoś gryzonia. W ziemiance tej oprócz materiału neol. znaleźliśmy fragmenty popielnic łużyckich. Z materiału neolitycznego więcej charakterystyczne okazy widzimy na rysunku (rys. 4, 5, 6, 7, 8). Są to brzegi naczyń, część ucha trójkątnego i prześlik podwójniestożkowy. Kulturę łużycką reprezentują: fragment naczynia zdobionego skośnymi liniami rytmami, skorupa z nalepionym wałkiem ozdobionym plastycznie owalnymi wgłębieniami (Rys. 9, 10), oraz małe naczynko (popielnica), które udało się w części złożyć i częściowo uzupełnić gipsem w pracowni muzealnej. Rys. 11. (Wymiary: wys. 12 cm, śr. otworu 8 cm, dna 4 cm, brzuśca 11,5 cm, powierzchnia szara, miejscami chropowata).

Miejsce objęte poszukiwaniami przylega bezpośrednio do obszaru zbadanego w r. 1950 przez p. dr. T. Reymana. Badania obecne jak i poprzednie dostarczyły nam głównie materiału neolitycznego<sup>2)</sup>. Pojawienie się materiału z innej epoki przedhistorycznej pochodzącego na terenie osady neolitycznej, n. p. w tym wypadku kultury łużyckiej, nie jest nowością. Znamy takie wypadki z następujących miejscowości, z lewego brzegu Wisły: Goszyce, Tropiszów, Wawrzeńczyce (inf. kol. Jamki R.), z. Beszowej (Światowit V, 176) i innych, dlatego nie jest to dziwnem na terenie Pobiednika W., gdzie już p. dr. T. Reyman miał możliwość w r. 1950 skonstatować występowanie stanowisk mieszanych<sup>3)</sup>.

<sup>2)</sup> Dr. T. Reyman: Badania terenowe na polu „Karasiniec” w Pobiedniku Wielkim pow. Miechów. Odbitka z Materiałów Prehistorycznych, T I, wydanych przez Komisję Antropologii i Prehistorji P. A. U.

<sup>3)</sup> Dr. T. Reyman: Sprawozdanie z badań archeologicznych w Pobiedniku i Tropiszowie w pow. miechowskim. Sprawozdania Polskiej Akad. Umiej. Tom XXXVI, nr. 2, str. 50.