

Irena Sawicka.

Sprawozdanie z badań archeologicznych wykonanych w lecie 1926 r. na Wołyniu.

(Compte-rendu des fouilles exécutées en 1926 en Volhynie).

Z 4 rycinami — Avec 4 gravures.

W lecie 1926 r. przeprowadziłam badania archeologiczne w okolicach Równego i Derażna na Wołyniu. Objęły one: dwa kurhany, na gruntach wsi Karpilówka i Ponebel, część osady eneolitycznej w Gródku i stanowiska wydmore we wsi Czudwy.

Ponieważ nie wszystkie materiały wykopaliskowe mam zamiar opracowywać, opublikowanie zaś tych, które mnie specjalnie interesują, zabierze prawdopodobnie dłuższy okres czasu¹⁾, podaję poniżej w formie sprawozdania krótki przegląd prac terenowych, wykonanych w roku ubiegłym.

1. Kurhan. Wś. Karpilówka, pow. rówieński.

Na gruntach wsi Karpilówka i Bronniki znajduje się kilka kurhanów. Dwa z nich dobrze zachowane, są położone przy drodze polnej, idącej w kierunku południowym od wsi Bronniki (sekcja XXIX—20 B. 1:25 000). Są to kurhany okrągłe, wysokości około 4 m. O pół km. mniej więcej na wsch. od tych ostatnich, na polu należącym do wsi Karpilówka, znajduje się trzeci kurhan, zniszczony wskutek orki. Jest on również oznaczony na wyżej wymienionej sekcji mapy topograficznej tego terenu.

W lipcu 1926 r. zbadalam zachowaną część nasypu wspomnianego kurhanu, chcąc w ten sposób uchronić od całkowitej zagłady jego zawartość kulturową. Wysokość nasypu kurhanowego wynosiła pośrodku 1 m, przy średnicy (płn.—pd.) 18 m. Od strony wschodniej bok kurhanu został ścięty wzdłuż między granicznej. Uprzedni kształt kurhanu był prawdopodobnie okrągły. Według relacji miejscowych mieszkańców — kurhan ten był kiedyś znacznie wyższy. Informowano mnie również, iż na terenie kurhanu wyorano miecz żelazny.

Podczas rozkopywań znaleziono w nasypie kilka odpadków krzemienych²⁾ i kilka ułam-

ków ceramiki grodziskowej. Pośrodku kurhanu na gł. 30 cm od powierzchni znajdowało się skupienie drobnych fragmentów przepalonych kości, łącznie z niemi paciorem kamienny (rys. 1 nr. 2), oraz ułamki ceramiki grodziskowej. Te ostatnie pochodzą z paru naczyń (prawdopodobnie trzech, zniszczonych, jak należy przypuszczać, przy uprawie pola. Na rys. 1 nr. 1 podaję fragment krawędzi jednego z nich. Fragment krawędzi drugiego różni się brakiem ornamentu falistego pod krawędzią. Wreszcie drobny ułamek trzeciego naczynia posiada krawędź mniej wydatną i bardziej zaokrągloną. Paciorek z łupku czerwonego, pięknie toczony, (rys. 1, nr. 2) przedstawia typ pospolity na Wołyniu³⁾.

Poza tem innych zabytków nie znaleziono. Nienaruszona stara powierzchnia gleby, na której kurhan usypano, nie wykazywała nigdzie śladów głębszego wkopania.

Możliwym jest, że był to kurhan strażniczy. Przemawiałaby za tem m. i. obecność w okolicy osad wczesnohistorycznych (Gródek, Rohaczew), z którymi są prawdopodobnie związane odosobnione, wysokie kopce, znacznych rozmiarów, położone na wyniosłościach (Ponebel).

2. Kurhan. Wś. Ponebel, pow. rówieński.

Przy trakcie, na zach. od wsi Ponebel znajduje się dobrze zachowany kurhan (sekcja XXIX—20 C 1:25000). Kształt kurhanu owalny, wydłużony w kierunku z zachodu na wschód o średnicy 18 m i 10 m, wys. 1,30 m.

Do zbadania rzeczonoego kurhanu skłoniło mnie przypuszczenie, iż jest to kurhan neolityczny. Przemawiało za tem jego odosobnienie, owalny kształt, oraz fakt rozkopania w pobliżu przez p. T. Steinheila kurhanu, zawierającego grób neolityczny⁴⁾. W sierpniu 1926 r. przystąpiłam więc do rozkopania dwu przeciwległych odcinków — z czterech, na

¹⁾ Brak lokalu pracownianego uniemożliwia mi obecnie porządkowanie i opracowywanie materiałów wykopaliskowych. Do znacznej części zbiorów będących w moim naukowym posiadaniu, które znajdują się w pracowni archeologicznej Tow. Naukowego, Warszawskiego, nie mam dostępu od listopada 1925 roku.

²⁾ Na polu, na którym znajduje się omawiany kurhan, stwierdziłam ślady ubogiego stanowiska neolitycznego. Tem tłumaczy się obecność odpadków krzemienych w nasypie kurhanowym.

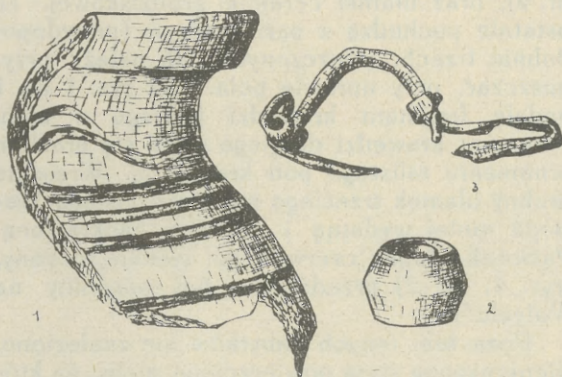
³⁾ O pracowniach paciorków z czerwonego łupku nad Horyniem wspomina Antonowicz: O kamiennom wieku w zapadnoj Wołyni. Trudy XI sjezda, str. 141.

⁴⁾ F. R. Szeingel: Raskopki kurganow Wołyńskiej gub. proizwiedieny w 1897—1900 g. Archeolog. Letopis Južnoj Rossiji, zes. 4—5, str. 137—138.

które podzieliłam kurhan za pomocą dwu prostopadłych krzyżujących się pośrodku.

Okazało się, że kurhan zawiera znaczną ilość szkieletów z czasów wczesnohistorycznych, względnie historycznych. W tych warunkach rozkopanie całego kurhanu pociągnęłoby za sobą znaczne koszty. Wobec braku odpowiednich funduszy na ten cel, przeprowadzone przeze mnie rozkopywania mają charakter próbnych. Plan i przekrój kurhanu, (rys. 2 i 3) podaję jako materiał orientujący w zakresie przeprowadzonych rozkopywań i rozmieszczenia zabytków.

Na odcinku 2-gim na przestrzeni 12 m kw. w środkowej partii kurhanu, na gł. 40—80 cm, znaleziono 8 szkieletów, większość dziecięcych.



Ryc. 1. Nr. 1—2 Karpilówka, pow. rówieński. Ułamek naczynia i przęślik z kurhanu. Nr. 3. Czudwy, pow. kostopolski. Fibula żelazna ze stanowiska I. — Fig. 1. No. 1—2 Karpilówka, distr. Równe (Volhynie). Fragment d'un vase orné et fusaïole en terre cuite. No. 3. Czudwy, distr. Kostopol (Volhynie). Fibule en fer à pied recourbé de la station I.

Kierunek szkieletów wsch.-zach., sześć z nich głową na zach. Ze względu na znaczny stopień zniszczenia szkieletów dziecięcych położenie ich nie dało się dokładnie ustalić (nóżki zgięte), szkielety 6 i 7 były wyprostowane, ręce złożone poniżej piersi. Przy szkieletach, przeważnie po bokach i z wierzchu, dały się zauważyć ślady drzewa, przy szkielecie 7-mym najlepiej zachowanym można było nawet odtworzyć konstrukcję trumny. Oprócz kilku gwoździ żelaznych żadnych absolutnie zabytków przy szkieletach nie znaleziono. Na piersiach niektórych szkieletów spoczywał większy kawałek węgla⁵⁾. Stara gleba, na której kurhan został usypany, na przekopanej części odcinka była nienaruszona.

Na odcinku I do gł. 80 cm szkieletów nie napotkano. Poniżej tego poziomu ujawniło się parę szkieletów, które nieodsłonięte pozostawiono na miejscu. Pośrodku kurhanu na głę-

⁵⁾ Jak mnie informowali miejscowi gospodarze, w poszczególnych wypadkach kładą i dziś kawałek węgla na trumnie do grobu.

bokości 50 cm znaleziono grubą kłodę spróchniałą, leżącą na linii przekroju wsch.-zach.

Na krańcu odcinka I, na gł. 50 cm odsłonięto palenisko w postaci płytkiego wgłębienia, sz. 30 cm, dł. 60 cm. Dno wgłębienia było wypalone na czerwono. Prócz szczątków węgla, innych zabytków w palenisku tem nie znaleziono. Na tymże odcinku stwierdzono ślady jamy. Zawartość tej jamy stanowiły: ułamki polepy, szczątki węgla, przepalone kamienie, połupane kości zwierzęce, fragmenty ceramiki, odpadki krzemienne, sierp krzemienno i płoszcz sercowaty. Wyroby krzemienne przemawiają za neolitycznym⁶⁾ wiekiem jamy. Jakkolwiek ułamki ceramiki są nietypowe, jednak ogólny charakter wydobytych fragmentów pozwala je odnieść do neolitu.

W nasypie kurhanowym znaleziono większą ilość zabytków neolitycznych: narzędzia krzemienne i odpadki, ułamki ceramiki, jak również narzędzia i ozdoby kościane. Prawdopodobnie pochodzą one ze zrujnowanych siedzib neolitycznych.

Wyniki przeprowadzonych częściowych rozkopywań zdają się wskazywać na wczesnohistoryczny względnie historyczny wiek omawianego kurhanu. Decydujących jednak danych pod tym względem może dostarczyć jedynie całkowite zbadanie tego obiektu.

3. Jamy mieszkalne. wś. Gródek pow. rówieński.

W związku z rozkopywaniami II-go stanowiska orinjackiego we wsi Gródek⁷⁾ odkryte zostały jamy mieszkalne i odpadkowe z bogatą zawartością kulturową. Zarysy jam zaznaczyły się wyraźnie dopiero na głębokości 80 cm od powierzchni. Ponieważ na terenie rozkopywań znajdował się stary cmentarz, jamy uległy znacznemu zniszczeniu wskutek kopania głębokich dołów na trumny. W związku z tem może być tylko w przybliżeniu odtworzony zarys górnych partii jam.

Inwentarz, zwłaszcza jam 2 i 6, bardzo bogaty, składał się z wielkiej ilości odpadków i narzędzi krzemienno, przeważnie połamanych, narzędzi i ozdób kościanych, zawieszek wykonanych ze skorup małży oraz fragmentów ceramiki zdobionej ornamentem sznurowym. Poza tem znaleziono ziarna roślinne (?)⁸⁾ i łuski rybie. Nadto w jamie 2 znaleziono drobny ułamek szpili (?) prawdopodobnie miedzianej. Znalezisko to łącznie z ceramiką wskazuje na eneolityczny wiek jam.

⁶⁾ Terminu neolit używam i w zastosowaniu do tych obiektów, które prawdopodobnie należą do kultur eneolitycznych. Ścisłe rozgraniczenie wieku zabytków będzie możliwe po bardziej wyczerpującym ich opracowaniu.

⁷⁾ Ziemia 1927 nr. 3 i 4.

⁸⁾ Zbadania i określenia szczątków roślinnych podjął się łaskawie prof. Wł. Szafer.

Materiały wydobyte z jam będą przedmiotem specjalnej publikacji. Narazie pragnę tylko pod-

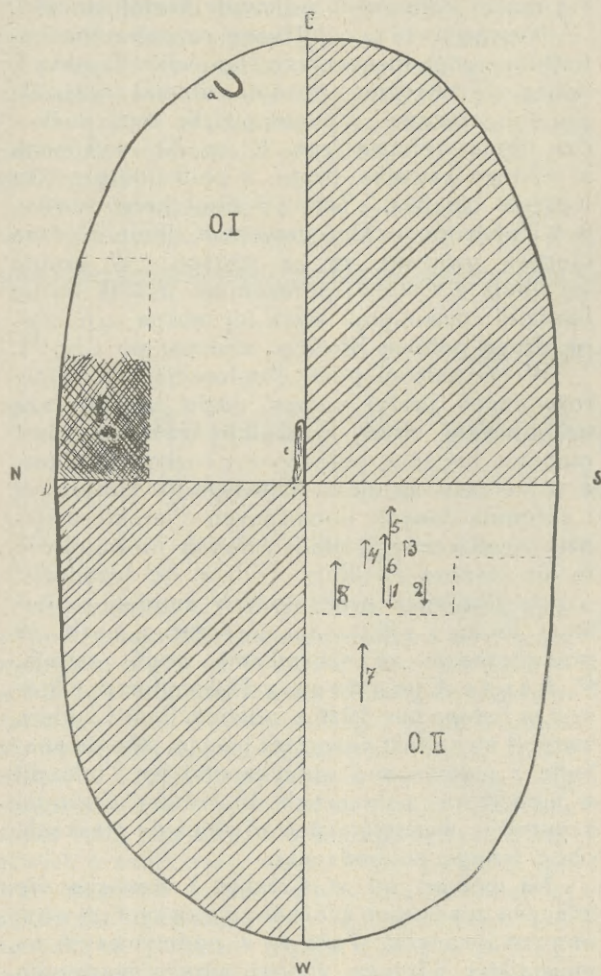
neolitycznych, niektóre z nich bardzo bogate. Eksploatację powyższych stanowisk prowadzę od 1922 roku. Brak odpowiednich środków nie pozwala mi przeprowadzić planowych rozkopywań.

* * *

Prócz jam neolitycznych, na tym samym terenie, w pobliżu krawędzi rozkopywanej partji wzgórza, odkryto na głębokości 80 cm piec bliżej nieokreślonego wieku. Po starannem odpreparowaniu okazało się, iż zajmuje on przestrzeń około 2 m kw. Górna partja pieca zniszczona. Względnie dobrze zachowana część dolna ujawniła kształt zaokrąglony o średnicy 1,50 m (rys. 4). Od strony zbocza (od strony południowej) ścianki rozchyłały się, odległość między nimi wynosiła 80 cm. Pierwotny kształt pieca był prawdopodobnie kopułowaty, jak o tem świadczy nachylenie ścianek w zachowanych częściowo bliższych partjach. Liczne fragmenty przepalonego lessu wypełniające wnętrze pochodzą zapewne z zawalonego sklepienia. Sądząc z pochylenia ścianek wysokość sklepienia dochodziła do 70—80 cm.

Ścianki pieca o grubości zmiennej 8—12 cm, mocno wypalone od wewnątrz, przechodziły stopniowo w czysty less. Śladów okopcenia bardzo mało. Dno doskonale wypalone, bardzo gładkie i twarde, pokrywała je warstewka węgla, w części środkowej około 10 cm gruba w części przedniej dosięgając 20 cm; w głębi okruchy węgla były bardzo nieliczne. Znaczne nagromadzenie węgla u wylotu pieca, być może, zostało spowodowane wygarnianiem żaru z głębi paleniska.

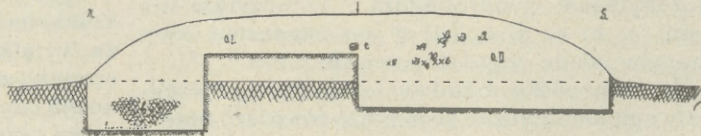
Na zasadzie zaobserwowanych szczegółów można stwierdzić, że powyżej opisany piec został wyżłobiony wprost w gruncie, w zboczu już istniejącego wąwozu, bądź też w związku z jamą, która później wskutek tworzenia się, względnie rozszerzania wąwozu uległa zniszczeniu. To drugie przypuszczenie zdaje się być bardziej prawdopodobne. Charakter wypalenia ścianek przemawia za tem, iż nie były one lepione względnie wykładane gliną, gdyż, jak to stwierdziłam, przepalone ścianki prze-



Ryc. 2. Ponebel, pow. rowieński. Rzut poziomy kurhanu. I—II odcinki przekopane do głębokości 80 cm. Linją przerywaną wyodrębniono części kurhanu przekopane do głęb. 1,90 m. a. palenisko, b. jama, c. kłoda drzewa, strzałki 1—8 oznaczają rozmieszczenie i kierunek szkieletów ludzkich. Skala 1 : 150. — Fig. 2. Ponebel, distr. Równe (Volhynie). Plan horizontal du tumulus. I—II Sections fouillées jusqu' à la profondeur de 0,80 m, les parties entourées des lignes interrompues étaient fouillées jusqu' à la profondeur de 1,90 m. a. foyer, b. fosse, c. tronc d'arbre, nros 1—8 squelettes humains.

kreślić, iż znalezione charakterystyczne ułamki naczyń wykazują cechy pokrewne z ceramiką sznurową znaną z obszarów lessowych miechowskich.

Zaznaczyć należy, że na terenie rozkopywań II-go stanowiska paleolitycznego występują w glebie liczne wyroby krzemienne oraz ułamki ceramiki neolitycznej. Teren ten został oznaczony przezemnie, jako stanowisko neolityczne Gródek VII. Ogółem w Gródku jest osiem stanowisk



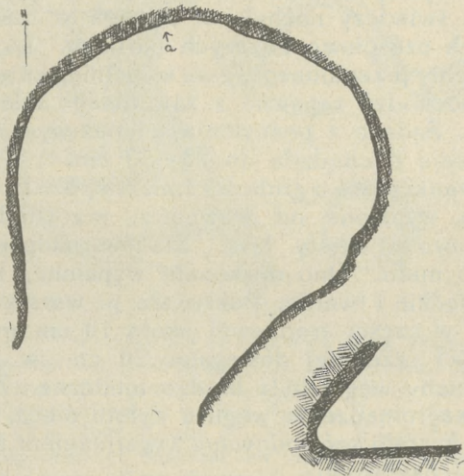
Ryc. 3. Ponebel, pow. rowieński. Przekrój poprzeczny b jama, c kłoda drzewa, 1—8 rozmieszczenie pionowe szkieletów w odcinku II, 9—10 czaszki odsłonięte w ścianie odcinka III. — Fig. 3. Ponebel, distr. Równe (Volhynie). Coupe transversale du tumulus O I section I, O II section II, b fosse, c tronc d'arbre 1—8 tombeaux à squelettes dans la section II, 9—10 crânes des squelettes trouvés dans le paroi verticale de la section III.

chodziły stopniowo w less o niezmiernie zabarwieniu. Dno pieca natomiast w przekroju wykazało wyraźne warstwowanie.

Brak jakichkolwiek zabytków wewnątrz pieca nie pozwala go ściśle datować. Pewne bardzo dalekie analogie nasuwają się w stosunku do jednego z palenisk w rozkopanej przezemnie w r. 1925 siedzibie na terenie osady wczesnohistorycznej na polu należącym do maj. Gródek⁹⁾. Nadmienić również należy, że po drugiej stronie wozu, nawprost VII stanowiska neolitycznego, występują liczne ułamki ceramiki grodziskowej.

4. Stanowiska wydmore. Wś. Czudwy, pow. kostopolski.

W dolinie Horynia na tarasie dyluwjalnym lewego brzegu znajduje się rozległy obszar wy-



Ryc. 4. Gródek, pow. rówieński. Rzut poziomy i przekrój pionowy (w punkcie a) dolnej części pieca. $\frac{1}{80}$ w. n. — Fig. 4. Gródek, distr. Równe (Volhynie). Plan et coupe transversale de la partie inférieure d'un four ($\frac{1}{80}$ gr. nat.).

dmowy, na którym położona jest wieś Czudwy. (Sekcja S 38 1:100 000).

Stanowisko Czudwy I obejmuje znaczny obszar piasków wydmore, położonych na południu od wsi. W licznych punktach były one dosłownie zasłane zabytkami: te skupienia zabytkowe wyodrębniłam i oznaczyłam literami a, b, c, d, e, f, i g na odręcznie wykonanym planie tego stanowiska.

Na stanowisku Czudwy I występują przemysły epipaleolityczne (być może również i przemysły paleolityczne), przeważa jednak neolit, reprezentowany przez wielkie bogactwo wyrobów krzemienych, jak również obfitość ceramiki. Szczególnie bogato reprezentowana jest ceramika z ornamentem sznurowym. Ta ostat-

⁹⁾ Badania tej osady, obejmującej powierzchnię kilku hektarów, prowadzi konserwator M. D r e w l o.

nia dochowała się niekiedy w większych fragmentach, a w poszczególnych wypadkach dało się nawet odtworzyć całkowity kształt naczyń.

Niewątpliwie przy bliższym rozpatrzeniu materiałów, pochodzących ze stanowisk Czudwy I, dadzą się wyróżnić również ułamki ceramiki protohistorycznej. Ze stanowiska tego pochodzi fibula żelazna (rys. 1, nr. 3), wykonana z jednego kawałka drutu, z podwiniętą nóżką i górną cięciwą. Ten typ fibul przypisywany jest wpływowi gockim, przyczem fibule z górną cięciwą uważane są za starsze. W grupie tej fibula z Czudwy reprezentuje jednak formę bardziej rozwiniętą. Wiek jej można oznaczyć na drugą połowę III-ciego stulecia po Chr.¹⁰⁾.

W przyszłości poza eksploracją całkowicie rozwianych partyj wydmy, gdzie zabytki leżą na wtórnym złożu, należałoby przeprowadzić planowe badania, połączone z rozkopywaniami, a to w celu ustalenia stratygrafji kulturowej i zebrania danych, dotyczących charakteru siedzib neolitycznych, ślady których niewątpliwie tu się jeszcze znajdują. Zdają się świadczyć o tem skupienia przepalonych kamieni w postaci bruku i zabarwiona na czarno, wskutek przemieszania ze szczątkami węgla, ziemia. P. Aarne Europeus z Helsingforsu, z którym w listopadzie 1926 r. odwiedziłam Czudwy, zwrócił mi na fakt powyższy uwagę, jako na analogję z paleniskami spotykanymi we Finlandji w siedzibach należących do kultury ceramiki sznurowej, występujących również na piaskach, choć innego pochodzenia.

Na północ od st. Czudwy I rozciąga się znaczna przestrzeń piasków uprawnych, a więc nierozwianych. Fakt, że w podmywanym na niewielkim odcinku zbocza tarasu występują liczne wyroby krzemienne i ułamki ceramiki, zdaje się świadczyć, iż partja ta jest również bogata w zabytki, jak południowa.

Na wschód od wsi znajduje się stanowisko Czudwy II. Badań szczegółowych tego stanowiska nie przeprowadziłam. Zebrane materiały pozwalają przypuszczać, iż przeważają na niem przemysły epipaleolityczne.

* * *

Zabytki zgromadzone w rezultacie powyższych badań należą do zbiorów państwowych, za wyjątkiem obiektów, pochodzących ze stanowisk wydmore w Czudwach, które stanowią moją prywatną własność. Przy badaniach kurhanów i osady eneolitycznej byli zatrudnieni robotnicy, opłacani z funduszków państwowych, natomiast wszelkie wydatki, zwi-

¹⁰⁾ Oscar Almgren: Studien über nord-europäische Fibelformen. Lipsk 1923, str. 71—75

E. Blume: Die germanischen Stämme und die Kulturen zwischen Oder und Passarge zur römischen Kaiserzeit. Mannus-Bibliothek str. 26 i 147, rys.

zane z eksploracją stanowisk w Czudwach pokryłam z funduszków własnych.

W badaniach kurhanu w Ponebelu i osady w Gródku brali udział pp. Z. Podkowińska, asystentka przy katedrze archeologii U. W., J. Sokołowska i A. Kamiński studenci U. W. P. J. Sokołowska brała również udział w eksploracji stanowisk wydmych w Czudwach.

Przy sposobności niech mi wolno będzie wyrazić szczerą wdzięczność pp. T. Stein-

heilom, którzy swoją wyjątkową gościnnością i różnorodnymi ułatwieniami umożliwili mi prowadzenie badań w trudnych warunkach finansowych. Pani Kierowniczce Szkoły Powszechnej we wsi Czudwy składam serdeczne podziękowanie za kilkudniową gościnę. Muszę również podkreślić życzliwy stosunek miejscowej ludności do prowadzonych robót i gorliwość w pracy i zainteresowanie okazywane ze strony zatrudnionych robotników.
