

WŁODZIMIERZ ANTONIEWICZ:

WYKOPALISKA Z KURHANU PÓŹNO-RZYMSKIEGO

WE WSI URDOMIN, W POW. KALWARYJSKIM.

Z 1 tablicą (nr. VI).

W Gabinetecie archeologicznym Uniw. Jag. w Krakowie znajduje się pod nr. 8850 rysunek ołówkowy Stanisława Witkiewicza zabytków „znalezionych w kurhanie (kursznis) na polach wsi Urdomin w Królestwie Polskiem (gub. suwalska, pow. kalwaryjski)“. U dołu rysunku tego, nie opatrzonego w skalę, widzimy widok zewnętrzny niezbyt wysokiego kurhanu z wystającymi z pod płaszcza trawistego bryłami kamieni polnych (tabl. VI). O wewnętrznym wyglądzie grobu, jak również o sposobie pochowania nieboszczyka brak niestety wiadomości. Można jedynie przypuszczać, iż mamy tu do czynienia z inwentarzem grobu ciałopalnego, że jedno z wyobrażonych naczyń kryło spalone szczątki zmarłego mężczyzny wraz z jego ozdobami i bronią. Wnosząc z wyglądu zewnętrznego włączyć można kurhan z Urdomina do grupy grobów z ostoną kamienną, wystającą nieco ponad powierzchnię ziemi, ukazującej się zwanie w Sambji i w dorzeczu Pregoiy¹⁾, czemu zawartość zabytkowa — jak zobaczymy — zdaje się nie sprzeciwiać.

¹⁾ Por. O. Tischler i H. Kemke. Ostpreussische Altertümer aus der Zeit der grossen Gräberfelder nach Chr. Królewiec 1902. — E. Hollack. Die Grabformen Ostpreussischer Gräberfelder. „Zeitschrift f. Ethn.“ 1908, str. 161—170, 190.

Wykopaliska z kurhanu urdomińskiego²⁾ składają się z następujących przedmiotów:

1. Dziób żelazny tarczy czyli t. zw. umbo, posiada w dwu miejscach odłamany, dość szeroki brzeg poziomy, opatrzone ongi w 4 nity (3 zaznaczone na rysunku) z łebkami półkulistymi; wyrasta zeń pionowo niski kołnierz cylindryczny, przechodzący stopniowo w stożkową kopułę. Umba tego typu powstały samodzielnie w Europie środkowej, jak na to wskazuje szereg form rozwojowych i nierzadko trafiają się w Prusach Wschodnich, Finlandji i Skandynawji.³⁾

2. Oszczep żelazny posiada krótką tulejkę o przekroju, zdaje się, niemal czworobocznym, opatrzoną w dziurkę, przez którą przechodził gwóźdź, przytwierdzający grot do drzewca. Środkiem trapezowatego ostrza biegnie

²⁾ Porządkowe liczby od 1 do 9 odpowiadają użytym na rysunku tabl. VI do oznaczenia poszczególnych zabytków.

³⁾ G. Kossinna. „Zeitschr. f. Ethn.“ 1905, str. 380, fig. 11, IV. — A. Hackmann. Die ältere Eisenzeit in Finnland. I. Helsingfors 1905, str. 280—281, tabl. XX, 4. — Jahn M. Die Bewaffnung der Germanen. Würzburg 1916, str. 176, 182.

Podaję z rozmysłu wogóle jedynie prace zasadnicze, aby nie przeciążyć artykułu balastem porównawczym.

aż do końca wystające, zaokrąglone żeberko, zgrubiałe przy nasadzie tulejki. Oszczepy tego rodzaju były w w. III i IV naszej ery w powszechnym użytkowaniu w Niemczech północnych, krajach nadbałtyckich i w Skandynawji. Rozwinęły się one jako wtórny objaw form lateńskich, bez specjalnego wpływu wyrobów rzymskich.⁴⁾

3. Siekiera żelazna z tulejką w przekroju owalną, równoległą do obu bocznych brzegów; pozbawiona uszka. Analogiczne siekiery żelazne używane były już w starszym (halsztackim) i młodszym (lateńskim) okresie epoki żelaznej,⁵⁾ jako wytwór pochodny od prototypów z epoki brązu. W okresie rzymskim były siekiery takie szczególnie rozpowszechnione w Danji oraz w prowincjach bałtyckich, chociaż zdarzają się one sporadycznie i w innych krajach, np. w Finlandji. Służyły one prawdopodobnie przede wszystkim jako narzędzia użytku domowego, ale mogły one także uzupełniać uzbrojenie wojowników.⁶⁾

4. Przedmiot na rysunku pod 4 wyobrażony przedstawia zapewne ostrogę z utraconym kolcem. Wykuto ją z żelaza do cienkości grubej blachy i podkowiasto zgięto; ramiona boczne równoległe mają końce zawinięte na zewnątrz w niezamknięte kółeczka.⁷⁾

5. Brązowa fibula w kształcie kuszy jest złożona z dwu odrębnych części. Mianowicie poprzez otwór w płytce popod główką zapinki przechodzi drut z dwu stron zakończony guzkami profilowanymi, na który nawinięto sprężynkę o cięciwie dolnej. Zarówno główkę fibuli, jakoteż kabłąk i długą nóżkę ozdobiono szeregiem drobnych obrączek, pojedynczo albo parami występujących. Nóżkę zakończono nadto profilowanym guzkiem. Popod nią widać krótką pochewkę, stanowiącą oparcie dla szpili. Iden-

tycznej fibuli nie znam znikąd. Typ ten jednakże, będący formą rozwojową zapinki z podwiniętą nóżką, wytworzył się na terytorjum kultury germańskiej i znany był przeważnie na przestrzeni między Odrą a Sambją.⁸⁾

6. Sprzączka brązowa do pasa z ramą jednoczłonową z drutu czworobocznego, ma wygląd łuku półkolistego, na którego cięciwie osadzono kolec. Typ ten zalicza się do starszych, przetrwał on atoli w wielu wypadkach aż do końca okresu rzymskiego. Jest on charakterystyczny dla obszaru kultury wschodnio-germańskiej i najczęściej spotyka się go w Prusach wschodnich.⁹⁾

7. Brązowe zakończenia pasa z dziurką u góry, z bokami w partji środkowej z obu stron nieco wciętemi i z zaokrągloną częścią dolną, należą do rzadszych okazów; napotyka się je prawie wyłącznie w Prusach wschodnich.¹⁰⁾

8. Prawie połowa naczynia glinianego w kształcie misy o bardzo szerokiem dnie i z krawędzią trochę na zewnątrz wywiniętą. Było ono prawdopodobnie w ręku lepione i nieornamentowane. Naogół forma misy jest niecharakterystyczna i stanowi odmianę lokalną.

9. To samo zastosować da się do pękatego naczynia bez ozdób, z krótką, cylindryczną szyją. Była to zapewne popielnica.¹¹⁾

Chronologję kurhanu z Urdomina można bez trudu oznaczyć, dzięki specyficznym formom takich okazów, jak umbo, oszczep, fibula, sprzączka i zakończenie pasa. Wedle zgodnej opinji Tischlera (C), Kossinny i Blumego (C/D) pochodzą one z pierwszej połowy IV stulecia po Chrystusie. Zabytki pomienione potwierdzają zarazem, iż kurhan powyższy należy istotnie do rozległej grupy grobów sambijsko-pregolskiej, jako jeden z jej członów najbardziej południowych. E. Hollack (l. c. str. 190) przypisuje je szczepowi tubylczemu prusko-łotewskiemu, który, po odejściu Gotów z tych dziedzin,¹²⁾ począł na nowo żyć własnem życiem i kultywował dawne tradycje, ujawniające się w rytuale pogrzebowym, przy nowych zdobyczach kulturalnych, uzewnętrznionych w zasobnem wyposażeniu poszczególnych grobów.

⁴⁾ A. Hackmann. L. c. 264—268, tabl. XVII, 3, 4. — Jahn M. Op. cit. 84—85 i 99.

⁵⁾ Por. np. siekierę z Kwaczały pod Krakowem: Kittkor. Rozprawy i sprawozd. z pos. Wydz. hist.-filoz. Ak. Um. 1874. I, tabl. II 21. — Mueh. Kunsthistor. Atlas I, tabl. 78, fig. 21; z Kazimierza w Wielkopolsce. Undset. Das erste Auftreten d. Eisens 76 lub z Łuszkowa, w pow. kościańskim. (Kostrzewski. Wielkopolska w czasach przedhistorycznych str. 78, ryc. 233.)

⁶⁾ O. Tischler. Katalog d. prähist. Ausstellung zu Berlin 1880. Str. 405. — R. Hausmann. Grabfunde aus Estland. Reval 1896, str. 39—40. — A. Hackmann. Op. cit. 237—239.

⁷⁾ Por. ostrogę z Krossen: Blume. I 121, fig. 150.

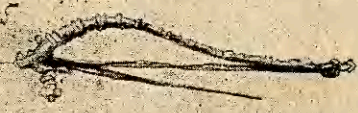
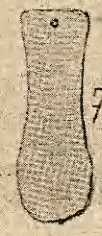
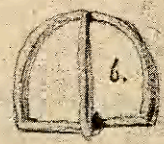
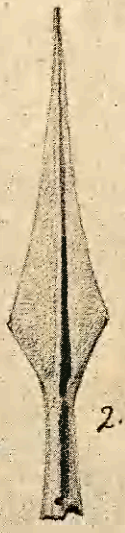
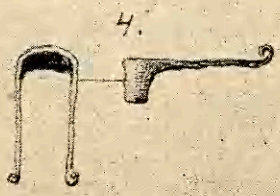
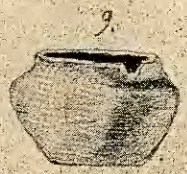
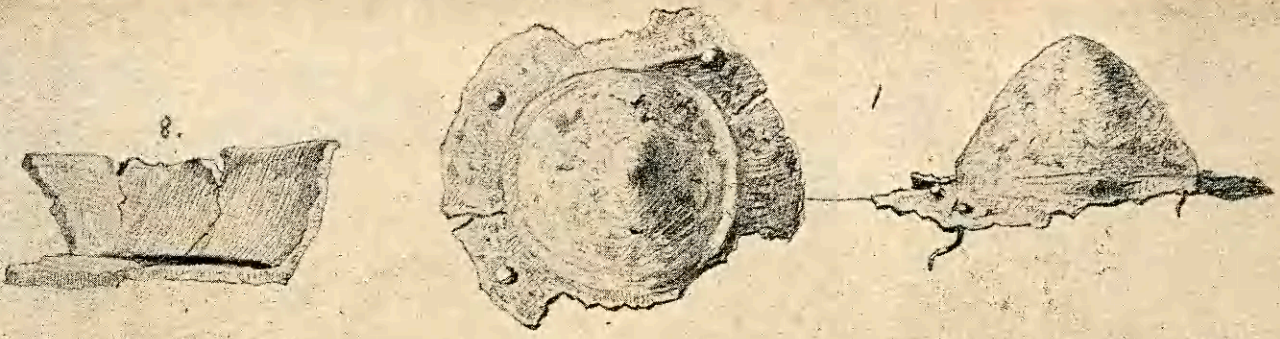
⁸⁾ O. Tischler. Katalog d. präh. Ausst. 1880, str. 401, Sect. I, tabl. X 450. — Tischler. „Beiträge zur Anthr. u. Urgesch. Bayerns“. Monachjum 1884, str. 77—78. — Tischler-Kemke, l. c. III—V. — Blume, op. cit. I 26—28.

⁹⁾ Tischler-Kemke, Op. cit. X 9, 10. Blume l. c. I 44.

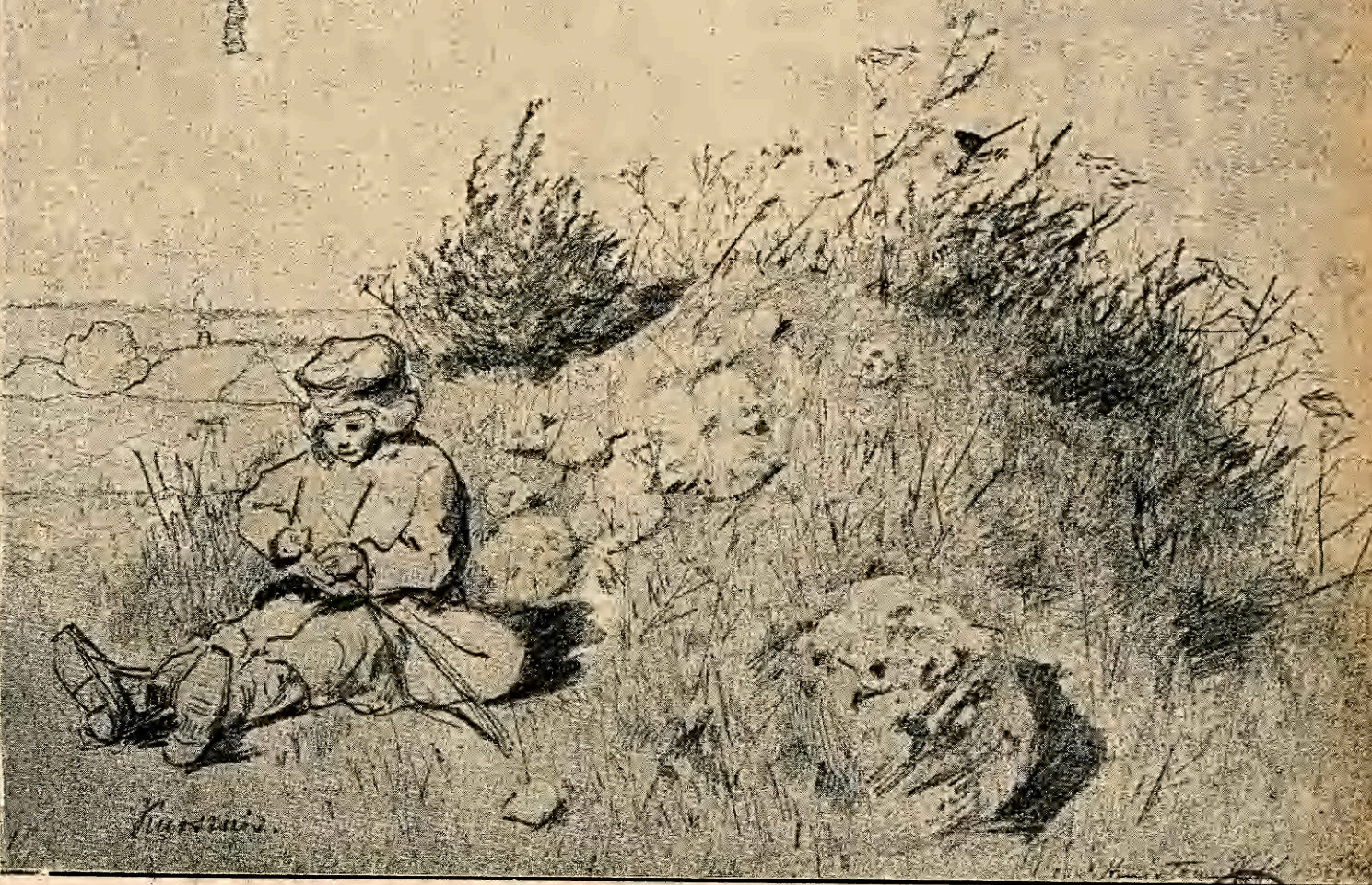
¹⁰⁾ Blume, l. c. I 57—58, fig. 66.

¹¹⁾ Blume l. c. I 128, fig. 161.

¹²⁾ Blume Op. cit. I 187. 206.



1.2.3.4. Felars.
 5.6.7. Bronz.
 8.9. Glina.
 Incelesione w kurhanie
 (Kurhanis) na polu
 wsi Włodanin -
 w krot. pol. Gub. Surow.
 7. Punkt - kalwaryjski



Kurhanis.

Wykopaliska z kurhanu w Urdominie, w pow. kalwaryjskim.



BIBLIOTERA
Ireny i Ludmika
SAWICKICH