

KRZYSZTOF WACHOWSKI

## OBOL ZMARŁYCH NA ŚLĄSKU I W MAŁOPOLSCE WE WCZESNYM ŚREDNIOWIECZU

### OBOL DER GESTORBENEN IN SCHLESISIEN UND KLEINPOLEN

Uwzględnienie sporej liczby do niedawna nie znanych znalezisk obola zmarłych ze Śląska umożliwiło porównywanie tego regionu z innymi dzielnicami Polski. Ze względu m.in. na podobne losy historyczne wybrano Małopolskę. Obol zmarłych rozpatrzone we wszystkich aspektach, na ile tylko pozwalały na to opublikowane bądź zawarte w archiwach dane.

Obszary położone nad Bałtykiem różniły się we wczesnym średniowieczu na tyle wyraźnie od ziem położonych w głębi lądu, iż ostatnio zaczęto nawet mówić o odrębnej subkontynentalnej strefie gospodarczej. Jedną ze znamienitych cech tego „subkontynentu” są wyjątkowo licznie odkrywane depozyty srebrne. Obszary położone między strefą nadbałtycką a terytoriami w głębi lądu miały zazwyczaj charakter przejściowy. W Polsce cechami takimi odznacza się np. Wielkopolska, podczas gdy Śląsk i Małopolska mają, w porównaniu z obszarami nadmorskimi, zupełnie odmienny charakter. W obu tych regionach depozyty srebrne są stosunkowo nieliczne, podobnie monety w grobach. Do niedawna zresztą sądzono, że tych ostatnich na Śląsku prawie nie ma<sup>1</sup>, ale nowsze badania wykopaliskowe<sup>2</sup> i dokładniejsza kwerenda źródłowa z literatury<sup>3</sup> oraz udostępnionych niedawno archiwaliów<sup>4</sup> ujawniły taką

liczbę monet, która jest porównywalna ze znaleziskami małopolskimi.

Oba omawiane regiony odznaczają się także zbliżoną geomorfologią – duże pasma górskie na południu i hydrografią – położenie nad górnym biegiem największych rzek polskich. Nie mniej istotne jest też podobieństwo historycznych losów Śląska i Małopolski: w X wieku oba te obszary uzależnione były od czeskich Przemyslidów. Porównywanie tych właśnie dzielnic wydaje się więc ze wszech miar uzasadnione.

Dla poruszanej tu problematyki niezbędne jest rozpatrzenie, bodaj w największym uproszczeniu, niektórych aspektów osadnictwa na omawianym terenie. Istotne zwłaszcza znaczenie ma kwestia wydzielenia skupisk osadniczych. Wyróżniające się zgrupowania cmentarzysk pokrywają się bowiem niemal zupełnie ze zwartym zasięgiem występowania osad oraz grodów i stąd można je traktować jako rzeczywiste skupiska osadnicze. Nie zawsze tego rodzaju zgrupowania można identyfikować z terytoriami plemiennymi i dlatego określamy je jako mikroregiony nadając im, do celów roboczych, nazwy – eponimy wywodzące się od rzek lub miast.

Na Śląsku wydzielić można 9 takich skupisk, w Małopolsce tylko 4 (por. ryc. 1), ale nie w liczbach tkwi istota odmienności obu regionów. Na Śląsku wyodrębnia się mianowicie jedno olbrzymie pod względem liczby cmentarzysk skupisko (ślęzańskie)

<sup>1</sup> W katalogu skarbów śląskich wymieniony jest tylko 1 grób z monetą (Tynec Mały), zob. M. HÄLSIG 1966, a w wydanym później atlasie skarbów zestawiono zaledwie 3 groby z monetami, z czego wyeliminować trzeba stanowisko Wszemirów, nie będące cmentarzyskiem, zob. ATLAS 1982.

<sup>2</sup> Ekspertyzę monet pochodzących z nowszych wykopalisk zadzięczamy prof. dr. hab. S. Suchodolskiemu: Stary Zamek, zob. Wiadomości Numizmatyczne, t. 26: 1982, s. 56 n.; Niemcza, zob. SUCHODOLSKI 1984; Gliniany i Sokolniki, ekspertyza dotąd nie publikowana.

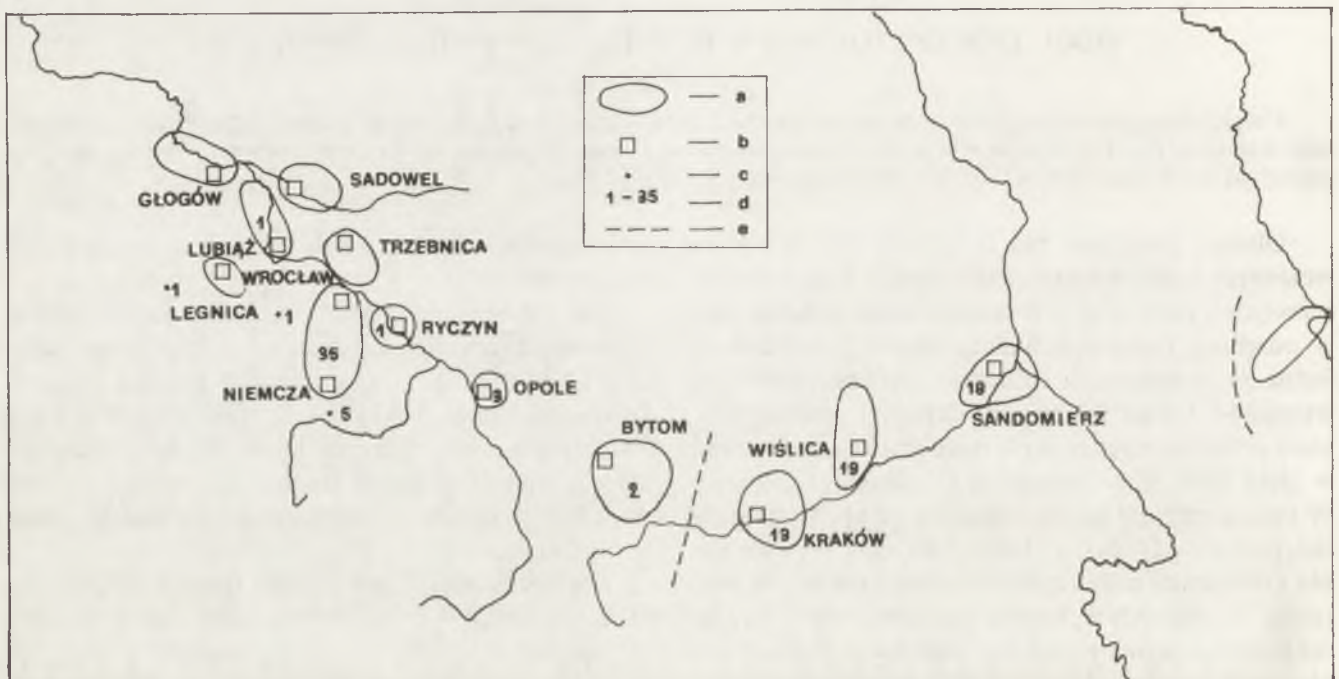
<sup>3</sup> Pełną listę publikowanych do 1973 r. monet odkrytych w grobach zamieszcza K. WACHOWSKI (1975, s. 59). Z dawniejszych badań natomiast określona została jedna z 3 monet odkrytych w czasie wojny w Opolu-Nowej Wsi Królewskiej, zob. G. RASCHKE 1976.

<sup>4</sup> Na podstawie kwerendy źródłowej w Wojewódzkim Archiwum Państwowym we Wrocławiu, przede wszystkim udostępnionych ostatnio teczek stanowisk (Ortsakten) z zespołu określonego jako Wydział Samorządowy Prowincji Śląskiej, udało się wprowadzić

nieznacznie tylko powiększyć liczbę znalezisk w stosunku do wykazu opublikowanego przez K. WACHOWSKIEGO (1975), ale w większości pozyskano nie znane wcześniej dane dotyczące kontekstu znalezisk.

i 8 znacznie mniejszych. W Małopolsce z kolei mamy 3 duże skupiska o tej samej mniej więcej wielkości (krakowskie, wiślickie i sandomierskie) oraz jedno mniejsze – nadbużańskie, które leży już na pograniczu polsko-ruskim i, jako zupełnie pozbawione monet, zdecydowanie odbiega swym charakterem od zgrupowań małopolskich. Z kolei niewielkie skupisko bytomskie zaliczane jest w literaturze przedmiotu do Małopolski z tej głównie przyczyny, że ujęto je w monografii cmentarzysk tego regionu (zob. Zoll-Adamikowa 1966). W rzeczywistości należy ono do Śląska, co zresztą potwierdza analiza monet w grobach, ale do kwestii tej jeszcze powrócimy.

W tabeli 1 przedstawiono podstawowe dane statystyczne dotyczące grobów z monetami i monet z grobów. Mikroregion bytomski znacznie odbiega od pozostałych skupisk małopolskich: stwierdzony tam odsetek jest typowy dla małych mikroregionów śląskich. Skupisko ślązańskie w sposób wyraźny wyodrębnia się w regionie śląskim, ale w liczbach bezwzględnych przewaga nad skupiskami małopolskimi nie jest wcale tak znaczna. Z powyższych rozważań wynika, że w Małopolsce nasycenie pochówkami zawierającymi monety jest równomierne i stosunkowo wysokie. Na Śląsku równie często występują groby z monetami w mikroregionie ślązańskim. Kwestii tej nie tłumaczy dostatecz-



Ryc. 1. Śląsk i Małopolska – skupiska cmentarzysk

a – zasięg skupisk; b – ważniejsze ośrodki w skupisku; c – stanowiska z monetami poza skupiskami; d – liczba monet w skupisku (lub na stanowisku); e – granica między regionami  
Schlesien und Kleinpolen – Anhäufungen der Gräberfelder

a – Verbreitung der Anhäufungen; b – wichtigere Zentren in der Anhäufung; c – Fundstellen mit Münzen ausserhalb der Anhäufungen; d – Anzahl der Münzen in einer Anhäufung (oder auf der Fundstelle); e – Grenze zwischen den Regionen

Z pewnymi uproszczeniami można powiedzieć, że śląski model osadnictwa to jedno bardzo duże skupisko i 8 mniejszych, a małopolski to 3 dość duże skupiska tej samej mniej więcej wielkości. W związku z tym wyłania się kwestia porównywalności cmentarzysk śląskich i małopolskich. W liczbach bezwzględnych grobów z monetami jest w Małopolsce więcej (47) aniżeli na Śląsku (30). Być może w pewnym stopniu wynika to ze stanu badań, ale istotniejsze w tej kwestii jest chyba istnienie na Śląsku aż 4 skupisk zupełnie pozbawionych monet. Trudno jednoznacznie wskazać na przyczynę takiego stanu rzeczy, tym bardziej że np. skupiska głogowskie i legnickie są stosunkowo mocno nasycone depozytami srebrnymi, a mimo to brak w nich pochówków zawierających monety.

nie położenie wspomnianego mikroregionu wzdłuż szlaku handlowego z Czech na północ do Wielkopolski i dalej na Pomorze. Przy tej samej bowiem drodze leżą skupiska trzebnickie i sadowelskie, które są zupełnie pozbawione pochówków z monetami, ale dość intensywnie nasycone skarbami srebrnymi.

Zbliżony, aczkolwiek nie identyczny, obraz wyłania się przy analizie odsetka grobów z monetami na poszczególnych stanowiskach (tab. 2). Aby przynajmniej częściowo wyeliminować wyniki przypadkowe, wzięto pod uwagę jedynie takie cmentarzyska, na których odsłonięto przynajmniej 20 grobów. W Małopolsce nieco mniejszym odsetkiem grobów z monetami odznacza się Samborzec ze skupiska sandomierskiego, na Śląsku zaś odsetek ten jest niemal zawsze niższy. Bardzo wy-



Tab. 1. Podstawowe dane statystyczne dotyczące grobów z monetami i samych monet w grobach w południowej Polsce

Statistische Grundangaben über die Gräber mit Münzen und über die Münzen selbst in Südpolen

Skupisko	Liczba grobów z monetami w skupisku	Liczba monet z grobów w skupisku	% grobów z monetami w regionie	% monet z grobów w regionie
Głogowskie	0	0	0	0
Sądowskie	0	0	0	0
Lubiąskie	1	1	3,3	2,0
Legnickie	0	0	0	0
Trzebnickie	0	0	0	0
Wrocławsko-niemczańskie	20	35	66,6	71,4
Ryczyńskie	1	1	3,3	2,0
Opolskie	3	3	10,0	6,1
Bytomskie	2	2	6,6	4,5
poza skupiskami	3	7	10,0	14,2
<b>Śląsk</b>				
(z 17 stanowisk)	30	49	100	100
Krakowskie	13	13	26,0	27,6
Wiślickie	17	19	34,0	36,1
Sandomierskie	17	18	36,0	36,1
Nadbużańskie	0	0	0	0
<b>Małopolska</b>				
(z 14 stanowisk)	47	50	100	100

rażnie wydziela się natomiast cmentarzysko w Sokolnikach w skupisku wrocławsko-niemczańskim z niezwykle wysokim jak na warunki śląskie odsetkiem pochówków zawierających monety. Niezmiernie trudno dociec przyczyn tej odmienności, zwłaszcza po przyrównaniu tego niewiele znaczącego zespołu osadniczego do centrum tej rangi co Niemcza, położona idealnie na szlaku handlowym. Na tamtejszym cmentarzysku odsetek grobów z monetami jest niższy aniżeli średnia śląska.

Mimo uwzględnienia większej liczby pochówków ze Śląska, odsetek grobów z monetami jest w Małopolsce przeszło trzykrotnie wyższy (por. tab. 2).

Monety pojawiły się w grobach Polski południowej dopiero w ostatniej ćwierci X w., co miało określone konsekwencje dla składu numizmatów. W zasadzie nie jest reprezentowana ostatnia fala srebra orientalnego: w jednym tylko zespole odkryto na Śląsku 4 ułamki dirhemów arabskich (Niemcza, gr. 91). Wyraźniej natomiast zaznaczyła się pierwsza fala srebra zachodnioeuropejskiego. Ten sam grób z dirhemami zawierał także monety niemieckie, czeskie i duńskie z ostatniej ćwierci X w. Pominąwszy odosobnione dotąd znalezisko niemiezańskie, zarówno na Śląsku jak i w Małopolsce największe nasilenie zwyczaju dawania monet do grobu przypada na XI stulecie, zwłaszcza na 2 jego po-

Tab. 2. Liczba i odsetek grobów z monetami na lepiej rozpoznanych cmentarzyskach w południowej Polsce

Anzahl und Prozentsatz der Gräber mit Münzen auf den besser geforschten Gräberfeldern in Südpolen

Stanowisko	Liczba grobów ogółem	Liczba grobów z monetami	% grobów z monetami na danym stanowisku	Skupisko (mikroregion)
Niemcza	161	2	1,2	Wrocławsko-niemczańskie
Sokolniki	28	4	14,2	
Stary Zamek	123	5	4,0	
Tomice	47	1	2,1	
Gliniany	24	1	4,1	
Opole-Nowa				Opolskie
Wieś Królewska	122	3	2,4	
Cielmice	28	1	3,5	Bytomskie
Strzemieszyce				
Wielkie	84	1	1,1	
Osiek	78	1	1,2	poza skupiskami
<b>Śląsk</b>				
ogółem/średnio	695	19	2,7	Krakowskie
Giebułtów	20	2	10,0	
Kraków-Zakrzówek	76	9	11,8	
Gorysławice	51	11	21,5	Wiślickie
Złota Pińczowska	21	3	14,5	
Samborzec	68	3	4,4	Sandomierskie
Sandomierz	178	11	6,1	
<b>Małopolska</b>				
ogółem/średnio	414	39	9,4	

łowę. W pierwszej połowie XI w. dominują monety niemieckie, rzadziej czeskie i sporadycznie węgierskie oraz starsze typy denarów krzyżowych. W 2 połowie tego stulecia licznym denarom krzyżowym towarzyszą monety polskie Bolesława Śmiałego. Z XII w. znane są wyłącznie emisje polskie.

Z całego rozpatrywanego przez nas okresu występowania monet w grobach pochodzi ze Śląska i Małopolski prawie identyczna liczba monet (tab. 3), co stwarza korzystne warunki dla porównań. Trzeba mieć wszakże na uwadze grób 91 z Niemczy zawierający aż 16 monet, co niekiedy znacząco waży na stwierdzanych proporcjach.

Denary krzyżowe są najliczniejszą grupą monet odkrytych w grobach Polski południowej (tab. 4). W Małopolsce stanowią ponad 50% wszystkich znalezisk grobowych, a na Śląsku już tylko połowę tej wielkości. Nawet przy nieuwzględnieniu grobu 91 z Niemczy, odsetek ten jest również znacznie niższy na Śląsku aniżeli w Małopolsce. Przytaczając wyliczenia procentowe trzeba mieć również na uwadze wysoki odsetek monet nie określonych, ale raczej nie dotyczy to denarów krzyżowych, które są stosunkowo łatwo rozpoznawalne.

Tab. 3. Pochodzenie monet odkrytych w grobach południowej Polski

Herkunft der Münzen aus den Gräbern in Südpolen								
Monety	Śląsk				Małopolska		Polska pld.	
	bez gr. 91 z Niemczy		łącz. z gr. 91 z Niemczy		liczba	%	liczba	%
	liczba	%	liczba	%				
krzyżówki	12	36,3	13	26,5	28	56,0	41	41,4
niemieckie	3	9,0	8	16,3	6	12,0	14	14,1
polskie	6	18,1	6	12,2	8	16,0	14	14,1
czeskie	1	3,0	5	10,2	1	2,0	6	6,0
arabskie	0	0	4	8,1	0	0	4	4,0
duńskie	0	0	1	2,0	0	0	1	2,0
węgierskie	1	3,0	1	2,0	0	0	1	2,0
nie określone	10	30,3	11	22,4	7	14,0	18	18,1
Razem:	33	100	49	100	50	100	99	100

Znacznie mniej liczne są denary niemieckie (tab. 5). Jednak po zsumowaniu ich z denarami krzyżowymi okazuje się, że stanowią łącznie 68% wszystkich znalezisk małopolskich i 42,8% monet śląskich pochodzących z grobów. Zdaje się to wskazywać na szczególną rolę Zachodu w handlu z Polską południową, a zwłaszcza Małopolską.

Interesujące są znaleziska monet czeskich (tab. 6) z uwagi na pozostawanie mniej więcej do końca X w. zarówno Śląska jak i Małopolski pod władztwem czeskich Przemysławów. Na Śląsku odzwierciedlać to może wielokrotnie cytowany zespół z Niemczy (grób 91), skąd pochodzą 4 denary czeskich Bolesławów. Z wydarzeniami politycznymi wiązać można również inne śląskie znalezisko, mianowicie denar Brzetysława I z grobu 86 w Starym Zamku. Znamienne, że z Małopolski nie jest znana ani jedna pewna moneta, tak z czasów władztwa Przemysławów na tym terenie, jak i z czasów późniejszych. Jedynie w Sandomierzu (gr. 150) odkryto monetę określoną jako prawdopodobnie czeską z czasów około 1000 r.

Monety polskie pojawiły się w Polsce południowej stosunkowo późno, bo dopiero w 2 połowie XI w. jednocześnie na obu porównywanych obszarach. Najstarsze są emisje denarów książęcych Bolesława Śmiałego, a najmłodszą zidentyfikowaną monetą jest brakteat prawdopodobnie Henryka Brodatego z XIII w. (tab. 7). Najliczniej reprezentowane są monety Bolesława Śmiałego, dalej Bolesława Kędzierzawego i Bolesława Krzywoustego. Pojedyncze znaleziska przypisano Władysławowi II i Henrykowi Brodatemu.

Monety węgierskie reprezentowane są przez 1 niepewny okaz z Nowej Wsi Królewskiej koło Opola (tab. 8). Identyfikację tego egzemplarza opublikował G. Raschke (1976) bez powołania się na jakiegokolwiek źródło, autora ekspertyzy itd. Badacz ten nie określił przy tym dwu innych monet pochodzących z tego samego

Tab. 4. Denary krzyżowe z Polski południowej Sachsenpfennige aus Südpolen

L.p.	Stanowisko, nr gr.	Gum., typ	Chronologia	Uwagi
1.	Niemcza, gr. 91	I	?	fragm.
2.	Sandomierz, gr. 109	starszy	ca 950?	fragm.
3.	Jawczyce, gr. 15	V	2 ćw. XI w.	-
4.	Giebułtów, gr. 7	VII	2 poł. XI w.	-
5.	Giebułtów, gr. 12	VII	jw.	1/2
6.	Gorystawice, gr. 16	?	jw.	falsyfikat
7.	Gorystawice, gr. 17	?	jw.	-
8.	Gorystawice, gr. 43	?	jw.	-
9.	jw.	?	jw.	-
10.	jw.	?	jw.	-
11.	Ruszcza-Płaszczyna	VI	jw.	1/2
12.	Sandomierz, gr. 8	późny	jw.	-
13.	Sandomierz, gr. 51	?	jw.	-
14.	Sandomierz, gr. 78a	?	1050-1060	1/2
15.	Sandomierz, gr. 78b	?	ca 1050	-
16.	Gliniany, gr. XII/1971	?	4 ćw. XI w.	-
17.	Gorystawice, gr. 47	?	jw.	-
18.	Gorystawice, gr. 39	?	jw.	-
19.	Kraków-Zakrzówek, gr. 7	VI	jw.	-
20.	Kraków-Zakrzówek, gr. 33	V	jw.	1/2
21.	Kraków-Zakrzówek, gr. 35	VII	jw.	1/2
22.	Kraków-Zakrzówek, gr. 39	V?, VIII?	jw.	1/2
23.	Kraków-Zakrzówek, gr. 57	VII	jw.	-
24.	Kraków-Zakrzówek, gr. 63	VII	jw.	1/2
25.	Kraków-Zakrzówek, gr. 64	VII	jw.	1/2
26.	Sokolniki, gr. 25	VII	4 ćw. lub koniec XI w.	-
27.	Stary Zamek, gr. 59	VII	4 ćw. XI w.	2/3
28.	Stary Zamek, gr. 96	VIII	jw.	-
29.	Strzemieszyce, gr. 31	VII	koniec XI w.	fragm.
30.	Dankowice, gr. 1/1902	?	XI w.?	1/2
31.	Gorystawice, gr. 25	?	XI w.	1/2
32.	Gorystawice, gr. 31	?		-
33.	Goszyce, gr. 3	?	XI w.	-
34.	Kotowice, gr. 2/1907	?	?	-
35.	Małkowice, gr. 25/1905	?	?	-
36.	Nowa Wieś Wrocl., gr. 6/1932	?	?	-
37.	Opole-Nowa Wieś Król., gr. 86	?	?	1/2
38.	Samborzec, gr. 58	?	?	fragm.
39.	Turbia, gr. 2	VI	XI w.	1/2
40.	Tyniec Mały, gr. z 1900 r.	?	?	1/2
41.	Wrocław-Oporów, gr. 4/1936	?	?	-

stanowiska, badanego w latach 1939-1940 (Wachowski 1975, s. 109).

Monety arabskie (tab. 9) i duńska (10) znane są wyłącznie ze wspomnianego zespołu z Niemczy.

W Polsce południowej występuje w zasadzie tylko dwojaki rodzaj lokalizacji monet w grobach: koło



Tab. 5. Monety niemieckie w południowej Polsce  
Deutsche Münzen in Südpolen

L.p.	Stanowisko, nr grobu	Chronologia	Władca	Kraj	Uwagi
1.	Niemcza, gr. 91	967-973	Henryk II	Bawaria	3/4
2.	jw.	jw.	jw.	jw.	1/4
3.	jw.	jw.	jw.	jw.	1/2
4.	jw.	973-976	jw.	jw.	1/2
5.	Niemcza, gr. 155	976-982	ks. Otto Szwabski	Bawaria	-
6.	Niemcza, gr. 91	973-978 lub 985-995	bp Henryk I lub ks. Henryk II	Szwabia	fragm.
7.	Sandomierz, gr. 61	ca 1000	?	?	fragm.
8.	Jaksice, gr. 1/23	pocz. XI w.	?	?	1/2
9.	Sandomierz, gr. 109	(991-995)	Otto i Adelajda	Saksonia	-
10.	Sandomierz, gr. 81	kon. X w.	Otto III?	-	-
11.	Tyniec Mały, gr. 2/1877	(991-995)	Otto i Adelajda	Saksonia	-
12.	Złota Pińczowska, gr. 1	jw.	jw.	jw.	-
13.	Sokolniki, gr. 9	1024-1050	ks. Bernhard II	jw.	-
14.	Ruszcza-Płaszczyna	XI w.	„cesarzy Henryków”	-	monety

Tab. 6. Monety czeskie w południowej Polsce  
Böhmische Münzen in Südpolen

L.p.	Stanowisko, nr grobu	Chronologia	Władca	Uwagi
1.	Niemcza, gr. 91	(935-972) lub (972-999) 970-976	Bolesław I Bolesław II	2/3
2.	jw.	jw.	jw.	1/5
3.	jw.	jw.	jw.	1/6
4.	jw.	978-980	Bolesław II	1/2
5.	Sandomierz, gr. 150	ca 1000	?	fragm.
6.	Stary Zamek, gr. 86	1034-1050	Brzetysław I	1/4

Tab. 7. Monety rodzime w południowej Polsce  
Heimische Münzen in Südpolen

L.p.	Stanowisko, nr grobu	Chronologia	Władca	Uwagi
1.	Osiek, gr. 70	1058-1076	Bolesław Śmiały	-
2.	Wiślica IV, gr. 5	jw.	jw.	-
3.	Stary Zamek, gr. 83	1069-1076	jw.	2/5
4.	Sandomierz, gr. 8a	(1058-1079)	jw.	-
5.	Sandomierz, gr. 71	jw.	Bolesław Śmiały?	fragm.
6.	Wiślica	(1079-1102)	Władysław Herman	-
7.	Mokronos Dolny, gr. 1	(1102-1138)	Bolesław Krzywousty	-
8.	Stary Zamek, gr. 47	(1102-1138)	Bolesław Krzywousty lub lub (992-1025)	-
			Bolesław Chrobry lub lub (1058-1076)	
			Bolesław Śmiały	
9.	Sokolniki, gr. 6	1139-1140	Władysław II	-
10.	Sokolniki, gr. 23	1150-1140	Bolesław Kędzierzawy	-
11.	Kraków-Zakrzówek, gr. 60a	1150-1160	jw.	-
12.	Złota Pińczowska, gr. 89	(1146-1173)	jw.	-
13.	Złota Pińczowska, gr. 63	XII/XIII w.	?	Polska?
14.	Kraków-Zakrzówek, gr. 47	(1202-1238)	Henryk Brodaty?	-

Tab. 8. Monety węgierskie na Śląsku  
Ungarische Münzen in Schlesien

L.p.	Stanowisko, nr grobu	Chronologia	Władca
1.	Opole-Nowa Wieś Królewska, gr. 72	(997-1038)	Stefan I

Tab. 9. Monety arabskie na Śląsku  
Arabische Münzen in Schlesien

L.p.	Stanowisko, nr grobu	Chronologia	Dynastia	Uwagi
1.	Niemcza, gr. 91	913-942	Samanidzi	1/5
2.	jw.	946-960	Ischszyci	2/5
3.	jw.	?	?	1/6
4.	jw.	?	?	fragm.

Tab. 10. Monety duńskie na Śląsku  
Dänische Münzen in Schlesien

L.p.	Stanowisko, nr grobu	Chronologia	Uwagi
1.	Niemcza, gr. 91	975-985	1/4 półbrakteatu z Hedeby

Tab. 11. Lokalizacja monet w grobie w obrębie skupisk  
Lokalisierung der Münzen in Anhäufungen

Skupisko	Lokalizacja monety w grobie					
	dłoń		usta		stopa	
	N	%	N	%	N	%
Lubiąskie	1	100	0	0	0	0
Wrocławsko-niemczańskie	13	76,4	4	23,5	0	0
Opolskie	0	0	3	100	0	0
Bytomskie	2	100	0	0	0	0
poza skupiskami	0	0	1	100	0	0
Śląsk:	16	66,6	8	33,3	0	0
Krakowskie	9	81,8	2	18,1	0	0
Wiślickie	7	63,6	4	36,3	0	0
Sandomierskie	6	54,5	4	36,3	1	9,0
Małopolska:	22	66,6	10	30,3	1	3,0

Tab. 12. Kombinacje lokalizacji monet w grobie  
Kombinationen der Lokalisierung der Münzen in Grab

Stanowisko	Dłoń		Region	Kombinacja
	N	Usta N		
Stary Zamek	5	0	Śląsk	I
Kraków-Zakrzówek	7	0	Małopolska	
Samborzec	3	0	jw.	
Sokolniki	3	1	Śląsk	II
Gorysławice	7	3	Małopolska	
Sandomierz	3	4	Małopolska	III
Opole-Nowa Wieś Królewska	0	3	Śląsk (Górny)	IV

dłoni i w ustach. W rzeczywistości monety mogły niekiedy znajdować się także np. w mieszk przy pasie. W publikacjach występują często określenia „przy pasie”, „przy biodrach”, „na miednicy” itp., ale ze względu na częste przemieszczenia, brak kości itd. oraz dużą dowolność przy opisie miejsca znalezienia, zre-

zygnowano z rozróżnienia lokalizacji „przy pasie” i „w dłoni”. Używane przez nas sformułowanie „w dłoni”, w odniesieniu do miejsca znalezienia monet, ma więc charakter umowny. W jednym wypadku odkryto też monetę koło stopy, ale nie można wykluczyć przesunięcia, nawarstwienia się pochówków itp.

Rozpatrując podstawowe typy lokalizacji na obu porównywanych obszarach stwierdzamy, że dwukrotnie częściej odkrywano monety w dłoni aniżeli w ustach zmarłego (tab. 11). Ze względu na niewielką liczbę grobów z określoną lokalizacją monet trudno nawet formułować przekonujące stwierdzenia dotyczące sytuacji w mikroregionach. Rozpatrując już jednak sytuację na poszczególnych stanowiskach (tab. 12) wyróżnić można 4 kombinacje lokalizacji monet na poszczególnych stanowiskach. Pierwsza charakteryzuje się wyłącznym występowaniem monet w dłoni, druga wyraźną przewagą lokalizacji w dłoni, w trzeciej liczba

Tab. 13. Szczegółowa lokalizacja monet  
Genauere Lokalisierung der Münzen

Stanowisko	Ręka	
	lewa	prawa
Niemcza	1	1
Sokolniki	1	2
Stary Zamek	2	3
pozostałe	0	3
Śląsk:	4	9
	31%	69%
Gorysławice	2	5
Kraków-Zakrzówek	3	3
Samborzec	0	2
Sandomierz	1	2
pozostałe	2	2
Małopolska	8	14
	36,6%	63,6%

pochówków z monetą w dłoni i w ustach jest mniej więcej zrównoważona i w czwartej występują wyłącznie pochówki z monetą w ustach. Nie można jednak stwierdzić wyraźniejszej zbieżności określonej kombinacji z którymś z regionów. Nie stwierdzono też żadnej zależności między chronologią monet a występowaniem monet w dłoni czy w ustach.

Analizowano także szczegółową lokalizację monet w aspekcie uprzywilejowania którejsz ze stron zmarłego (tab. 13). W obu regionach stwierdzono, że mniej więcej dwukrotnie częściej monety występują po prawej aniżeli po lewej stronie zmarłego.

Badano również zależność między występowaniem obola zmarłych i niektórymi innymi cechami obrządku pogrzebowego oraz płcią. Natrafiono przy tym na dwie zasadnicze trudności: brak antropologicznych określeń płci oraz jednoznacznych kryteriów oceny zamożności pochowanych. Wydaje się, że wydzielając pochówki



Tab. 14. Pochówki kobiece z monetami w Małopolsce, w układzie wg kategorii wyposażenia – Frauengräber mit Münzen in Kleinpolen, nach Kategorien der Ausstattung

Kategoria	Stanowisko, nr grobu	Kierunek ułożenia głowy	Lokalizacja monety	Chronologia monety	Wyposażenie
I (1–2 ozdoby brąz.)	Giebułtów, gr. 7	W	usta	2 poł. XI w.	1 kabłączek br.*, 16 paciorków szkło
	Jaksice, gr. 1/23	E	?	pocz. XI w.	2 kabłączki br.
	Samborzec, gr. 58	W	dłoń	XI w.	2 kabłączki br., nóż
	Strzemieszyce, gr. 31	E	dłoń	kon. XI w.	1 lunula br., sprzączka lirowata, nóż
	Złota, gr. 63	?	?	XII/XIII w.	2 pierścionki i 3 paciorki szkło
II (1 ozdoba Ag)	Gorysławice, gr. 16	W	dłoń	2 poł. XI w.	1 kabłączek Ag, 1 pierścionek br., 1 pierścionek szkło
	jw., gr. 25	W	dłoń	XI w.	1 kabłączek Ag, 2 pierścionki br.
	jw., gr. 47	W	dłoń	4 ćw. XI w.	5 paciorków fluorytowych
	Kraków-Zakrzówek, gr. 33	W	dłoń	jw.	1 kabłączek Ag, 1 nóż, wiadro, paciorek szkło
	jw., gr. 63	W	dłoń	jw.	pierścionek Ag, br., 3 paciorki kamień półszl.
Samborzec, gr. 45	NW	dłoń	XI w.	kabłączek Ag, nóż	
III (2 ozdoby Ag)	Gorysławice, gr. 32	?	usta	?	2 kabłączki Ag, 1 br.
	Goszyce, gr. 3	NW	dłoń	XI w.	2 kabłączki Ag, wiadro
	Kraków-Zakrzówek, gr. 60a	W	?	2 poł. XII w.	1 kabłączek Ag, pierścionek Ag
	Turbia, gr. 2	?	?	XI w.	2 kabłączki Ag, nóż, przęślik

\* br. – brąz

kobiece na podstawie ozdób wchodzących w skład wyposażenia popełniamy mniej więcej taki sam błąd, jak przy ekspertyzie antropologicznej. Prawdopodobieństwo pomyłki jest przy tym mniejsze, jeśli jest dużo pochówków zawierających kabłączki skroniowe i kolie z paciorków, większe w wypadku grobów z pierścionkami, które zdarzają się także w grobach męskich. Pochówki pozbawione ozdób, a wyposażone w przedmioty żelazne, zaliczono do męskich zdając sobie sprawę z umowności użytego określenia. Kolejną grupę tworzą groby nie zawierające poza monetą żadnego innego wyposażenia. Zamożność pochowanych oceniano w grobach z typowo kobiecym wyposażeniem wg liczby ozdób brązowych i srebrnych (lub ich zamienników, np. kamieni półszlachetnych), a w pochówkach tzw. męskich wg liczby przedmiotów żelaznych. Wydzielono w ten sposób 5 kategorii wyposażenia: 0. – pochówki wyłącznie z monetami; I. – pochówki kobiece z 1–2 ozdobami brązowymi i tzw. męskie z 1 przedmiotem żelaznym; II. – pochówki kobiece z 1 ozdobą srebrną i tzw. męskie z 2 przedmiotami żelaznymi; III. – pochówki kobiece z 2 ozdobami srebrnymi i tzw. męskie z 3 przedmiotami żelaznymi i IV. – zaliczono tu grób tzw. męski zawierający prócz przedmiotów żelaznych 3 monety.

Próbie uchwycenia zbieżności cech dla grobów kobiecych w Małopolsce przedstawiono w tab. 14. Poza tym, że najmniej liczną grupę tworzą groby zaliczone do III kategorii wyposażenia, żadne inne prawidłowości nie są czytelne. W pochówkach tzw. męskich wspomniana prawidłowość jest jeszcze wyraźniej zaznaczona (tab. 15). Podobnych zbieżności nie można niestety badać w wypadku grobów nie zawierających poza monetą innego wyposażenia (tab. 16). W grupie tej znamienne jest brak pochówków zorientowanych głową na wschód. Liczba grobów z określoną orientacją jest jednak zbyt mała, by na tej podstawie formułować jakieś wnioski.

Po zsumowaniu liczby grobów kobiecych, męskich oraz nie określonych, wg odpowiednich kategorii wyposażenia, wyniki przedstawiono na ryc. 2. Wykres ten, aczkolwiek uwzględnia wyłącznie groby wyposażone w monety, jest bardzo podobny do klasycznej piramidy społecznej. Wyniki te mogą, choć wcale nie muszą, być zawodne, gdyż uwzględniono w analizie wiele pochówków ze słabo przebadanych cmentarzysk z małą liczbą grobów zawierających monety. Przeanalizowano więc sytuację na 3 lepiej zbadanych cmentarzyskach z dużą liczbą grobów wyposażonych w monety. Szczęśliwie każde z nich reprezentuje inne skupisko. Wyniki

Tab. 15. Pochówki męskie z monetami w Małopolsce, w układzie wg kategorii wyposażenia – Männergräber mit Münzen in Klempolen, nach Kategorien der Ausstattung

Kategoria	Stanowisko, nr grobu	Kierunek ułożenia głowy	Lokalizacja monety	Chronologia monety	Wyposażenie
I (1 przedmiot Fe)	Giebułtów, gr. 12	W	usta	2 poł. XI w.	nóż
	Gorysławice, gr. 15	W	dłoń	?	nóż
	jw., gr. 39	W	dłoń	4 ćw. XI w.	nóż
	Jawczyce, gr. 15	NE	dłoń	jw.	przedmiot Fe
	Kraków-Zakrzówek, gr. 35	E	dłoń	jw.	jw.
	jw., gr. 57	E	usta	jw.	nóż
	Sandomierz, gr. 51	W	dłoń	2 poł. XI w.	nóż
	jw., gr. 61	E	dłoń	pocz. XI w.	nóż
II (2 przedmioty Fe)	jw., gr. 71	E	dłoń	2 poł. XI w.	nóż
	Złota, gr. 1	E	usta	1 poł. XI w.	przedmiot Fe
III (3 przedmioty Fe)	Kraków-Zakrzówek, gr. 7	E	dłoń	4 ćw. XI w.	sprzączka Fe
	Sandomierz, gr. 8	W	usta	2 poł. XI w.	nóż, przedmiot Fe
IV	Gorysławice, gr. 43	W	dłoń	2 poł. XI w.	3 monety, nóż, wisiorek rogowy

Tab. 16. Pochówki małopolskie nie zawierające prócz monet innego wyposażenia Bestattungen in Klempolen, die ausser Münzen keine Beigaben enthalten

Stanowisko, nr grobu	Kierunek ułożenia głowy	Lokalizacja monety	Chronologia monety	Uwagi
Gorysławice, gr. 7	W	usta	XI w.	1/2
jw., gr. 12	W	dłoń	XI w.	1/2
jw., gr. 17	?	?	2 poł. XI w.	–
Kraków-Zakrzówek, gr. 39	W	dłoń	4 ćw. XI w.	–
jw., gr. 47	?	dłoń	1202–1238 r.	–
jw., gr. 64	?	?	4 ćw. XI w.	1/2
Samborzec, gr. 30	W	dłoń	XII w.	fragment
Sandomierz, gr. 8a	?	?	Bolesław Śmiały	–
jw., gr. 41	?	usta	?	–
jw., gr. 78a	?	?	2 poł. XI w.	1/2
jw., gr. 78b	?	?	poł. XI w.	–
jw., gr. 81	W	?	koniec X w.	–
jw., gr. 150	W	usta	ca 1000 r.	fragment
Złota, gr. 89	?	?	2 poł. XII w.	–

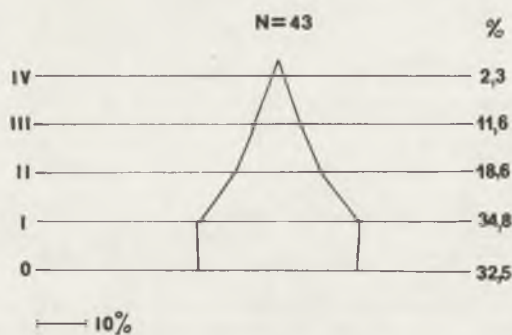
przedstawiono również graficznie w formie wykresów (ryc. 3). Stwierdzić można wyraźną zależność między odsetkiem grobów z monetami na danym stanowisku i kształtem piramidy: w miarę wzrostu wspomnianego odsetka piramida jest węższa, ale wyższa.

Postępując podobnie jak z materiałem małopolskim, również na Śląsku wydzielono pochówki kobiece, tzw. męskie oraz pozbawione innego, poza moneta-

mi, wyposażenia (tab. 17–19). Poza ilościowymi, nader widoczne są także różnice jakościowe.

Seria grobów ze Śląska jest przede wszystkim mniej więcej o 50% mniejsza aniżeli z Małopolski. W układzie piramidy duże zbieżności zaobserwować można dla 0, I i II kategorii wyposażenia (ryc. 4). Na Śląsku brak jednak zupełnie kategorii III, za to liczniejsza jest IV. Poza tam jednak obraz ogólny jest zbliżony do Ma-





Ryc. 2. Piramida rozwarstwienia społecznego w Małopolsce w XI–pocz. XIII wieku wg kategorii wyposażenia grobowego  
Pyramide der Gesellschaftsschichtung in Kleinpolen im 11.-und am Anfang des 13. Jh. nach Kategorien der Grabausstattung

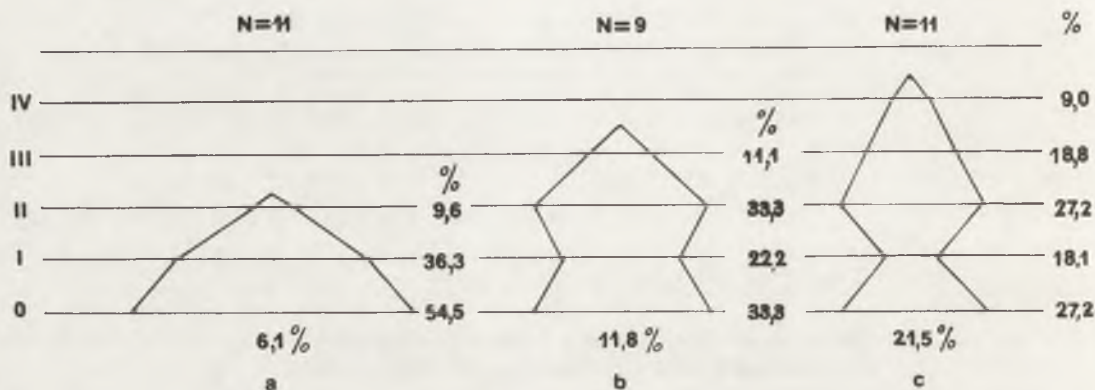
Tab. 17. Pochówki kobiece z monetami na Śląsku, w układzie wg kategorii wyposażenia  
Frauengräber in Schlesien, nach Kategorien der Ausstattung

Kategoria	Stanowisko, nr grobu	Kierunek ułożenia głowy	Lokalizacja monety	Chronologia monety	Wyposażenie
I (1 przedmiot brązowy)	Małkowice, gr. 25/1905	?	dłoń	XI w.?	sprzączka lirowata, nóż
	Opole-Nowa Wieś Król., gr. 72	?	usta	(997–1038)	przedmiot brąz.
	Wrocław-Oporów, gr.?	W	usta	XI w.?	kabłączek brąz., nóż
II (1 przedmiot Ag)	Cielmice, gr. 4	W	dłoń	XIII w.	2 kabłączki Zn, 1 brąz.
	Gliniany, gr. XII	W	dłoń	4 ćw. XI w.	1 kabłączek Ag, 1 brąz., nóż, naczynie gliniane
	Osiek, gr. 70 Strzemieszyce, gr. 31	? E	usta dłoń	(1058–1076) koniec XI w.	kabłączek Ag lunula brąz., sprzączka lirowata, nóż
III (2 przedmioty Ag)	–				
IV (3 przedmioty Ag)	Goleniów, gr. I/1897	?	?	?	5 lub 8 monet, 2 kabłączki, nóż
	Niemcza, gr. 91	EW	dłoń	980–985	16 monet, blankiet, 2 fragm. ozdób
	Opole-Nowa Wieś Król., gr. 86	?	usta	XI w.?	3 kabłączki Ag, 1 brąz., 22 paciorki szlifowane, pierścioneł, osełka
	Stary Zamek, gr. 59		dłoń	4 ćw. XI w.	3 kabłączki Ag

łopolski. Jednakowoż po szczegółowym rozpatrzeniu 3 cmentarzysk z większą ilością grobów zawierających monety, sytuacja przedstawia się zupełnie inaczej (ryc. 5). Przypomnijmy, że w Małopolsce stwierdzono prawidłowość polegającą na tym, że w miarę wzrostu odsetka grobów z monetami na cmentarzysku rośnie liczba grobów (z monetami) bogato wyposażonych, co graficznie zaznacza się piramidą wyższą i węższą. Na Śląsku sytuacja jest poniekąd przeciwna: groby bogato wyposażone wystąpiły wyłącznie na cmentarzyskach

z bardzo niskim, typowym dla Śląska, odsetkiem grobów z monetami, natomiast jedyne cmentarzysko z wyjątkowo wysokim odsetkiem grobów z monetami (Sokolniki) w ogóle nie zawiera pochówków bogatych zaliczanych do kategorii III i IV.

Odmienność cmentarzyska w Sokolnikach być może tłumaczy się charakterem zajęć ówczesnej ludności. Nazwa miejscowa wskazuje bowiem na osadę służebną sokolników (*falconarii*, *aucupes*). Dodajmy, że Sokolniki oddalone są mniej więcej o 25 km od Wro-



Ryc. 3. Piramidy rozwarstwienia społeczeństwa na trzech lepiej rozkopanych cmentarzyskach małopolskich z większą liczbą monet

a - Sandomierz; b - Kraków-Zakrzówek; c - Goryslawice

Pyramiden der Gesellschaftsschichtung auf den drei besser ausgegrabenen Gräberfeldern in Kleinpolen mit grösserer Anzahl der Münzen

a - Sandomierz; b - Kraków-Zakrzówek; c - Goryslawice

Tab. 18. Pochówki męskie z monetami na Śląsku, w układzie wg kategorii wyposażenia  
Männergräber in Schlesien, nach Kategorien der Ausstattung

Kategoria	Stanowisko, nr grobu	Kierunek ułożenia głowy	Lokalizacja monety	Chronologia monety	Wyposażenie
I (1 przedmiot Fe)	Opole-Nowa Wieś Król., gr. 67	E	usta	?	nóż, osetka
	Sokolniki, gr. 9	?	dłoń	1024–1059	nóż
	Stary Zamek, gr. 47	W	dłoń	1102–1138	nóż
	jw., gr. 83	W	dłoń	1069–1076	nóż
	jw., gr. 86	E	dłoń	1034–1050	nóż
	jw., gr. 96	W	dłoń	4 ćw. XI w.	nóż
II (2 przedmioty Fe)	Dankowice, gr. 1/1902	NW	?	XI w.?	2 noże
	Sokolniki, gr. 6	?	dłoń	1139–1140	nóż, krzesiwo
	jw., gr. 23	?	usta	1150–1157	jw.

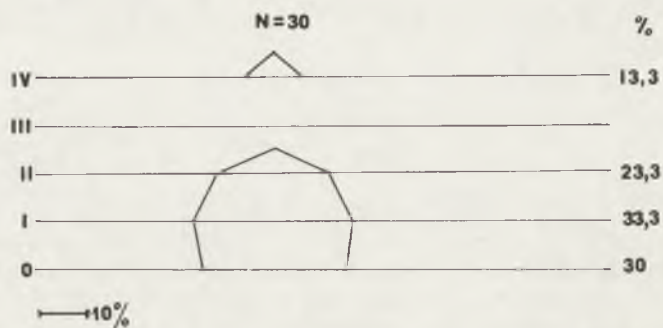
Tab. 19. Pochówki śląskie nie zawierające prócz monet innego wyposażenia (lub bez danych o wyposażeniu) – Männergräber mit Münzen ohne andere Beigaben in Schlesien (oder es fehlen die Angaben über die Ausstattung)

Stanowisko, nr grobu	Kierunek ułożenia głowy	Lokalizacja monety	Chronologia monety	Wyposażenie
Mokronos Dolny, gr. 1/1940	?	usta	(1102–1138)	–
Nowa Wieś Wrocl., gr. 6/1932	NW	dłoń	XI w.?	–
Radzików, gr. 6/1903	NW	dłoń	?	–
Sokolniki, gr. 25	?	dłoń	4 ćw. XI w.	–
Tomice, gr. 60	E	usta	?	–
Kotowice, gr. z 1907 r.	?	?	XI w.?	?
Niemcza, gr. 155	NW	dłoń	976–982	?
Tyniec Mały, gr. z 1877 r.	?	?	(991–995)	?
jw., gr. z 1900 r.	?	?	XI w.?	?



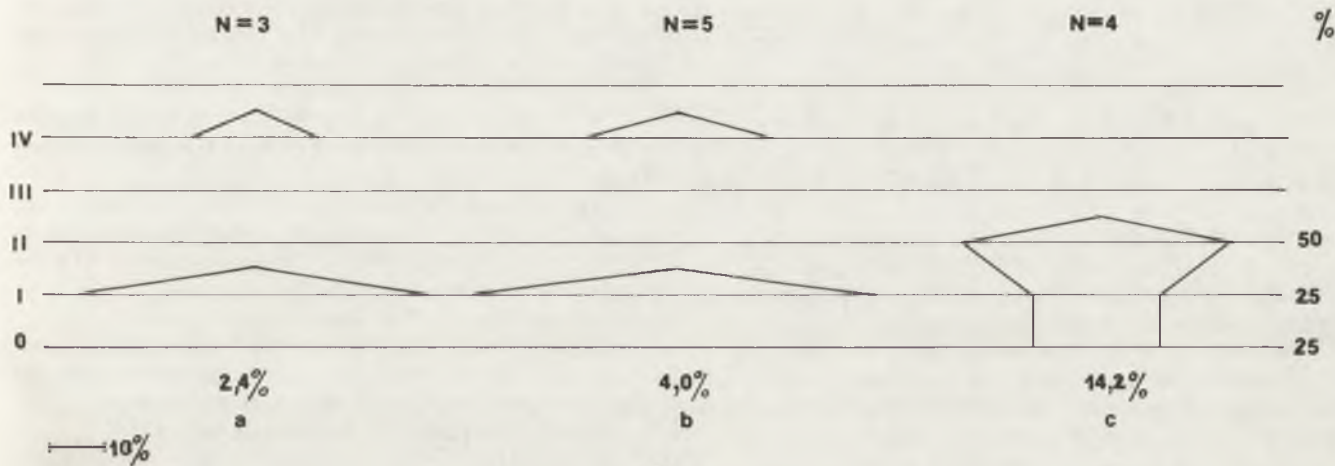
clawia. Niezmiernie trudno natomiast wyjaśnić sytuację stwierdzoną na 2 pozostałych cmentarzyskach śląskich, a praktycznie nawet na trzech. W nie uwzględnionej na wykresie Niemczy 50% pochówków przypada na kategorię 0 i 50% na kategorię IV, a właściwie wyższą, bo dotyczy to wielokrotnie wzmiankowanego grobu 91 z 16 monetami. Odmienność cmentarzyska w Niemczy w stosunku do Małopolski można by wprawdzie tłumaczyć względami chronologicznymi, sytuacja jednak powtarza się na 2 innych cmentarzyskach z XI–XII w.

Nie stwierdzono także, aby zaobserwowane na cmentarzyskach śląskich silniejsze zróżnicowanie społeczne miało związek z jakimikolwiek innymi cechami obrządku pogrzebowego. Być może do rozwiązania problemu przybliżyłaby nas pogłębiona analiza wypo-



Ryc. 4. Piramida rozwarstwienia społecznego na Śląsku w XI–XII wieku wg kategorii wyposażenia grobowego

Pyramide der Gesellschaftsschichtung in Schlesien im 11.–12. Jh. nach Kategorien der Grabausstattung



Ryc. 5. Piramidy rozwarstwienia społecznego na trzech lepiej rozkopanych cmentarzyskach śląskich z większą liczbą monet

a – Opole-Nowa Wieś Królewska; b – Stary Zamek; c – Sokolniki

Pyramiden der Gesellschaftsschichtung auf den 3 besser ausgegrabenen Gräberfeldern in Schlesien mit grösserer Anzahl der Münzen

a – Opole-Nowa Wieś Królewska; b – Stary Zamek; c – Sokolniki

sażenia obejmująca wszystkie pochówki na cmentarzysku, ale jest to już temat wymagający odrębnego studium.

Zmarłych wyposażano zazwyczaj w jedną monetę, często nawet tylko w jej mniejszy czy większy fragment. W Małopolsce większą liczbę monet odkryto jedynie w grobie 43 w Gorysławicach (3 egz.), a na Śląsku w grobie 91 w Niemczy (16 egz.) i w Goleniowie Śl. (5 lub 8 egz.). W opracowaniu monet niemczańskich S. Suchodolski (1984) przytacza liczne analogie występowania większej liczby monet w grobach: terytorialnie najbliższe pochodzą z X i XII w. z Czech oraz z XI w. z Moraw. Nie jest niestety rozpoznany zespół z Goleniowa Śl., nie mniej znamieną jest lokalizacja obu stanowisk śląskich z większą liczbą monet w grobie. Położony na północno-wschodnim przedpołu Kotliny Kłodzkiej Goleniów Śl. oddalony jest mniej więcej

20 km na południowy wschód od Niemczy, ryglującej od południa skupisko ślęzańskie. Niemcza leży przy szlaku z Czech na północ, Goleniów Śl. przy drodze z Czech na wschód przez Górny Śląsk i Małopolskę. Obydwa stanowiska są zarazem najdalej na południe wysuniętymi cmentarzyskami z monetami. Może to wskazywać na czeską genezę zwyczaju dawania obola zmarłych na Śląsku, tym bardziej że z Czech znane są przypadki występowania obola w 3 ćwierci X w. (Suchodolski 1984, s. 102). Kryterium zasięgu występowania obola bywa jednak zawodne.

W opublikowanym niedawno artykule dotyczącym obola zmarłych w Polsce i krajach ościennych S. Suchodolski (1985) sugeruje, że na Śląsku mogły mieć miejsce oddziaływania z Niemiec, a w Małopolsce być może z Węgier.

## KATALOG

## MAŁOPOLSKA

## Skupisko krakowskie

1. Giebułtów, woj. Kraków, grób 7. W pobliżu głowy denar krzyżowy, Gum. typ VII z 2 połowy XI w. Ponadto kabłączek z brązu i kolia z 16 paciorków szklanych.

Lit.: REYMAN 1966, s. 16; ZOLL-ADAMIKOWA 1966, s. 38.

2. Giebułtów, woj. Kraków, grób 12. W pobliżu szczęki 1/2 denara krzyżowego, Gum. typ VII z 2 połowy XI w. Ponadto żelazny nóż.

Lit.: REYMAN 1966, s. 16; ZOLL-ADAMIKOWA 1966, s. 40.

3. Goszyce, woj. Kraków, grób 3. Szkielet czaszką skierowany na NW. Koło prawego kolana denar krzyżowy z XI w. Ponadto 2 srebrne kabłączki i okucia wiadra.

Lit.: ZOLL-ADAMIKOWA 1966, s. 48.

4. Jawczyce, woj. Kraków, grób 15. Szkielet czaszką skierowany na NE. W pobliżu górnej części prawego uda denar krzyżowy, wg S. Suchodolskiego Gum. typ V z 2 ćwierci XI w. Ponadto przedmiot żelazny.

Lit.: REYMAN 1966, s. 17; ZOLL-ADAMIKOWA 1966, s. 61.

5. Kraków-Zakrzówek, grób 7. Szkielet czaszką skierowany na E. Przy kręgosłupie, powyżej prawej kości miednicy denar krzyżowy, Gum. typ VII z 4 ćwierci XI w. Nadto odkryto żelazną sprzączkę do pasa.

Lit.: HACZEWSKA 1977, s. 206; MORAWSKI, ZAITZ 1977, s. 70.

6. Kraków-Zakrzówek, grób 33. W miejscu lewej dłoni 1/2 denara krzyżowego, Gum. typ V z 4 ćwierci XI w. Ponadto srebrny kabłączek, 1 paciorek szklany, nóż i okucia wiadra.

Lit.: HACZEWSKA 1977, s. 206; MORAWSKI, ZAITZ 1977, s. 77.

7. Kraków-Zakrzówek, grób 35. Szkielet czaszką skierowany na E. W okolicy lewego przedramienia 1/2 denara krzyżowego, Gum. typ VII z 4 ćwierci XI w. Ponadto przedmiot żelazny.

Lit.: HACZEWSKA 1977, s. 206; MORAWSKI, ZAITZ 1977, s. 78.

8. Kraków-Zakrzówek, grób 39. Przy kręgosłupie, nieco powyżej pasa 1/2 denara krzyżowego, Gum. typ V lub VII z 4 ćwierci XI w.

Lit.: HACZEWSKA 1977, s. 206; MORAWSKI, ZAITZ 1977, s. 79.

9. Kraków-Zakrzówek, grób 47. Szkielet czaszką skierowany na W. Na wysokości bioder, po prawej stronie zmarłego brakteat Henryka Brodatego, odmiana nie notowana, z lat 1202–1238.

Lit.: HACZEWSKA 1977, s. 206; MORAWSKI, ZAITZ 1977, s. 81.

10. Kraków-Zakrzówek, grób 57. Szkielet czaszką skierowany na E. Przy górnej części trzonu prawej kości udowej denar krzyżowy, Gum. typ VII z 4 ćwierci XI w. Ponadto żelazny nóż.

Lit.: HACZEWSKA 1977, s. 206; MORAWSKI, ZAITZ 1977, s. 87.

11. Kraków-Zakrzówek, grób 60a. Szkielet czaszką skierowany na W. Stwierdzono fragment denara Bolesława Kędzierzawego datowanego na lata 50-te XII w. do 1160 r. Ponadto srebrny kabłączek i pierścionelek.

Lit.: HACZEWSKA 1977, s. 206; MORAWSKI, ZAITZ 1977, s. 87.

12. Kraków-Zakrzówek, grób 63. Szkielet czaszką skierowany na W. W miejscu szyjki lewej kości udowej denar krzyżowy, Gum. typ VII z 4 ćwierci XI w. Ponadto pierścionelek srebrny, pierścionelek mosiężny, 2 paciorki z ametystu i 1 z kryształu górskiego.

Lit.: HACZEWSKA 1977, s. 206; MORAWSKI, ZAITZ 1977, s. 89.

13. Kraków-Zakrzówek, grób 64. Stwierdzono 1/2 denara krzyżowego, Gum. typ VII z 4 ćwierci XI w.

Lit.: HACZEWSKA 1977, s. 206; MORAWSKI, ZAITZ 1977, s. 89.

## Skupisko wiślickie

14. Gorzysławice, woj. Kielce, grób 6. Szkielet czaszką skierowany na W. Przy prawej dłoni dorosłego osobnika znaleziono skorodowaną monetę, która zaginęła. Ponadto żelazny nóż.

Lit.: ZOLL-ADAMIKOWA 1966, s. 44.

15. Gorzysławice, woj. Kielce, grób 7. Szkielet czaszką skierowany na W. Pod kręgami szyi dorosłego osobnika płci męskiej? 1/2 monety z XI w.

Lit.: REYMAN 1966, s. 17; ZOLL-ADAMIKOWA 1966, s. 44.

16. Gorzysławice, woj. Kielce, grób 12. Szkielet czaszką skierowany na W. Z lewej strony kręgosłupa, przy miednicy osobnika dorosłego płci męskiej 1/2 monety z XI w.

Lit.: REYMAN 1966, s. 17; ZOLL-ADAMIKOWA 1966, s. 44.

17. Gorzysławice, woj. Kielce, grób 16. Szkielet czaszką skierowany na W. Pod prawym przedramieniem denar krzyżowy z miedzi posrebrzanej, fałszowany, z 2 połowy XI w. Ponadto srebrny kabłączek skroniowy, pierścionelek szklany i brązowy.

Lit.: REYMAN 1966, s. 17; ZOLL-ADAMIKOWA 1966, s. 44.

18. Gorzysławice, woj. Kielce, grób 17. W wypełnisku jamy grobu męskiego znaleziono szczękę dziecka i denar krzyżowy z 2 połowy XI w.

Lit.: REYMAN 1966, s. 17; ZOLL-ADAMIKOWA 1966, s. 45.

19. Gorzysławice, woj. Kielce, grób 25. Szkielet czaszką skierowany na W. Ponad prawą dłońią 1/2 denara krzyżowego z XI w. Ponadto kabłączek srebrny i 2 pierścionki z brązu.

Lit.: REYMAN 1966, s. 17; ZOLL-ADAMIKOWA 1966, s. 45.

20. Gorzysławice, woj. Kielce, grób 31. Szkielet czaszką skierowany na W. W pobliżu głowy denar krzyżowy. Ponadto żelazny nóż i brązowe okucia pochwy, krzesiwo i szpila pierścieniowata.

Lit.: REYMAN 1966, s. 17; ZOLL-ADAMIKOWA 1966, s. 45.

21. Gorzysławice, woj. Kielce, grób 32. Poniżej lewego obojczyka połowa monety zachodnioeuropejskiej lub skandynawskiej. Ponadto 2 srebrne kabłączki i 1 brązowy.

Lit.: REYMAN 1966, s. 17; ZOLL-ADAMIKOWA 1966, s. 46.

22. Gorzysławice, woj. Kielce, grób 39. Szkielet czaszką skierowany na W. Pod prawą dłońią, poniżej miednicy denar krzyżowy z 4 ćwierci XI w. Poza tym nóż żelazny w skórzanej pochwie.

Lit.: REYMAN 1966, s. 17; ZOLL-ADAMIKOWA 1966, s. 46.

23. Gorzysławice, woj. Kielce, grób 43. Szkielet czaszką skierowany na W. Przy lewej dłoni 3 denary krzyżowe z 2 połowy XI w. Ponadto żelazny nóż w skórzanej pochwie i wisiorok rogowy.

Lit.: REYMAN 1966, s. 17; ZOLL-ADAMIKOWA 1966, s. 46.

24. Gorzysławice, woj. Kielce, grób 47. Szkielet czaszką skierowany na W. Między kośćmi prawej dłoni denar krzyżowy z 4 ćwierci XI w. Poza tym 5 paciorków fluorytowych.

Lit.: REYMAN 1966, s. 17; ZOLL-ADAMIKOWA 1966, s. 47.

25. Jaksice, woj. Kielce, grób 1/23. Szkielet czaszką skierowany na E. Stwierdzono 1/2 denara niemieckiego z początku XI w. Ponadto 2 kabłączki z brązu.

Lit.: REYMAN 1966, s. 17; ZOLL-ADAMIKOWA 1966, s. 56.

26. Wiślica IV, woj. Kielce, grób 5 w przybudówce kościoła. Znaleziono denar książyca Bolesława Śmiałego z lat 1058–1076.

Lit.: REYMAN 1966, s. 27; ZOLL-ADAMIKOWA 1966, s. 130.

27. Wiślica V, woj. Kielce, grób w kolegiacie. Stwierdzono monetę Władysława Hermana (1079–1102).

Lit.: ATLAS 1982, s. 66.



28. Złota Pińczowska, woj. Kielce, grób 1. Szkielet czaszką skierowany na E. W jamie ustnej denar Ottona i Adelajdy (991–995) z 1 połowy XI w. Poza tym przedmiot żelazny.

Lit.: REYMAN 1966, s. 29; ZOLL-ADAMIKOWA 1966, s. 134.

29. Złota Pińczowska, woj. Kielce, grób 63. Wystąpiła tu moneta przypuszczalnie polska z XII/XIII w. Ponadto 2 pierścionki i 3 paciorki szklane.

Lit.: REYMAN 1966, s. 29; ZOLL-ADAMIKOWA 1966, s. 134.

30. Złota Pińczowska, woj. Kielce, grób 89. Znalaziono denar Bolesława Kędzierzawego z lat 1146–1173.

Lit.: REYMAN 1966, s. 29; ZOLL-ADAMIKOWA 1966, s. 117.

## Skupisko sandomierskie

31. Ruszcza-Płasczyzna, woj. Tarnobrzeg. Na cmentarzysku odkryto 1/2 denara krzyżowego, Gum. typ VI.

Lit.: REYMAN 1966, s. 24; ZOLL-ADAMIKOWA 1966, s. 86.

32. Ruszcza-Płasczyzna, woj. Tarnobrzeg. Z cmentarzyska pochodzą monety niemieckie (bawarskie?), wg M. Gumowskiego cesarzy „Henryków” z XI w.

Lit.: REYMAN 1966, s. 24; ZOLL-ADAMIKOWA 1966, s. 86.

33. Samborzec, woj. Tarnobrzeg, grób 30. Szkielet czaszką skierowany na W. Między prawą ręką a miednicą część monety, przypuszczalnie denar z XII w., niepolski.

Lit.: REYMAN 1966, s. 24; ZOLL-ADAMIKOWA 1966, s. 90.

34. Samborzec, woj. Tarnobrzeg, grób 45. Szkielet czaszką skierowany na NW. W jamie brzusznej fragment srebrnego denara z XII w. Ponadto wystąpił nóż żelazny i srebrny kabłączek.

Lit.: REYMAN 1966, s. 24; ZOLL-ADAMIKOWA 1966, s. 91.

35. Samborzec, woj. Tarnobrzeg, grób 58. Szkielet czaszką skierowany na W. Znalaziono fragment srebrnego denara krzyżowego polskiego (?) z XI w. Poza tym 2 kabłączki z brązu i żelazny nóż.

Lit.: REYMAN 1966, s. 24; ZOLL-ADAMIKOWA 1966, s. 92.

36. Sandomierz, woj. Tarnobrzeg, grób 8. Na wysokości kręgów piersiowych (układ naruszony) szkieletu skierowanego czaszką na W. Znalaziono późniejszą krzyżówkę bitą za czasów Bolesława Śmiałego. Poza tym żelazny nóż i przedmiot żelazny.

Lit.: ZOLL-ADAMIKOWA 1966, s. 94; GĄSSOWSKI 1969, s. 404.

37. Sandomierz, woj. Tarnobrzeg, grób 51. Szkielet czaszką skierowany na W. Między lewym udem a kośćmi miednicy ćwiartka prawdopodobnie krzyżówki bitej za czasów Bolesława Śmiałego. Ponadto stwierdzono żelazny nóż.

Lit.: ZOLL-ADAMIKOWA 1966, s. 94; GĄSSOWSKI 1969, s. 410.

38. Sandomierz, woj. Tarnobrzeg, grób 61. Szkielet czaszką skierowany na E. Znalaziono fragment denara niemieckiego, bitego koło 1000 r. Ponadto żelazny nóż.

Lit.: ZOLL-ADAMIKOWA 1966, s. 94; GĄSSOWSKI 1969, s. 411.

39. Sandomierz, woj. Tarnobrzeg, grób 71. Szkielet czaszką skierowany na E. W miejscu, gdzie powinny być palce prawej ręki część prawdopodobnie denara Bolesława Śmiałego. Poza tym żelazny nóż.

Lit.: ZOLL-ADAMIKOWA 1966, s. 94; GĄSSOWSKI 1969, s. 412.

40. Sandomierz, woj. Tarnobrzeg, grób 78a. W zniszczonym grobie 1/2 krzyżówki z lat 1050–1060.

Lit.: ZOLL-ADAMIKOWA 1966, s. 94; GĄSSOWSKI 1969, s. 414.

41. Sandomierz, woj. Tarnobrzeg, grób 78b. Z prawej strony czaszki, poniżej ust denar krzyżowy z około 1050 r.

Lit.: ZOLL-ADAMIKOWA 1966, s. 94; GĄSSOWSKI 1969, s. 414.

42. Sandomierz, woj. Tarnobrzeg, grób 81. Szkielet czaszką skierowany na W. Znalaziono denar niemiecki z końca X w., prawdopodobnie Ottona III.

Lit.: ZOLL-ADAMIKOWA 1966, s. 94; GĄSSOWSKI 1969, s. 414.

43. Sandomierz, woj. Tarnobrzeg, grób 109. Szkielet czaszką skierowany na W. Przy prawej stopie denar Ottona III należący do

typu Ottona i Adelajdy oraz fragment denara krzyżowego starszego typu z około 950 r. Ponadto paciorek szklany, nóż i przedmiot żelazny.

Lit.: ZOLL-ADAMIKOWA 1966, s. 94; GĄSSOWSKI 1969, s. 418.

44. Sandomierz, woj. Tarnobrzeg, grób 150. Szkielet czaszką skierowany na W. Pod fragmentami czaszki ułamek denara, prawdopodobnie czeskiego z około 1000 r.

Lit.: ZOLL-ADAMIKOWA 1966, s. 94; GĄSSOWSKI 1969, s. 423.

45. Sandomierz, woj. Tarnobrzeg, grób 8a. W zniszczonym grobie denar Bolesława Śmiałego.

Lit.: ZOLL-ADAMIKOWA 1966, s. 94; GĄSSOWSKI 1969, s. 404.

46. Sandomierz, woj. Tarnobrzeg, grób 41. Szkielet czaszką skierowany na W. W okolicy szczęki mała monetka.

Lit.: ZOLL-ADAMIKOWA 1966, s. 94; GĄSSOWSKI 1969, s. 409.

47. Turbia, woj. Tarnobrzeg, grób 2. Znalaziono 1/2 denara krzyżowego, Gum. typ VI, z XI w. Ponadto 2 kabłączki srebrne, żelazny nóż i przęślik z łupku wołyńskiego.

Lit.: REYMAN 1966, s. 26; ZOLL-ADAMIKOWA 1966, s. 116.

## ŚLĄSK

### Skupisko lubiąskie

1. Gliniany, woj. Wrocław, grób XII/1971. Szkielet kobiety czaszką skierowany na W. Koło biodra denar krzyżowy z 4 ćwierci XI w. Ponadto w grobie wystąpił srebrny kabłączek, koło z brązu, żelazny nóż i naczynie gliniane.

Lit.: WACHOWSKI 1975, s. 83 (ekspertyza monety S. Suchodolski).

### Skupisko ślęzańskie

2. Dankowice, woj. Wałbrzych, grób 1/1902. Szkielet czaszką skierowany na NW. Znalaziono 1/2 denara krzyżowego z XI w. Poza tym 2 noże.

Lit.: WACHOWSKI 1975, s. 82; WSPŚ sygn. 753.

3. Małkowice, woj. Wrocław, grób 25/1905. Przy prawej dłoni denar krzyżowy. Prócz tego znalaziono sprzączkę lirowatą z brązu i nóż żelazny.

Lit.: WACHOWSKI 1975, s. 98.

4. Mokronos Dolny, woj. Wrocław, grób 1/1940. Na wysokości piersi zmarłego denar Bolesława Krzywoustego (1102–1138).

Lit.: WACHOWSKI 1975, s. 100; WSPŚ sygn. 659.

5. Niemcza, woj. Wałbrzych, grób 91. Szkielet kobiety, czaszką skierowany na EW. Między kością strzałkową lewej ręki a miednicą 16 monet:

*arabskie*: 1. 1/5 dirhema 913–942 r.; 2. 2/5 dirhema 946–960 r.; 3. 1/6 dirhema; 4. mały fragment dirhema

*duńskie*: 5. 1/4 półbrakteatu Hedeby z 975–985 r.

*saskie*: 6. fragment krzyżówki typu I

*szwabskie*: 7. fragment, bp Henryk I (973–978) lub ks. Henryk III (985–995)

*bawarskie*: 8. 3/4 Henryk II (955–976), 967–973; 9. 1/4 jak poprzednio; 10. 1/2 Henryk II (955–976), 973–976; 11. Henryk II (955–976), 967–973

*czeskie*: 12. 2/3 Bolesław I (935–972) lub Bolesław II (972–999), 970–976; 13. 1/5 jak poprzednio; 14. 1/6 jak poprzednio; 15. 1/2 Bolesław II (972–999), 978–980

*zachodnioeuropejskie*: 16. fragment nieokreślony

Poza tym odkryto blankiet i 2 drobne ułamki ozdób.

Lit.: SUCHODOLSKI 1984.

6. Niemcza, woj. Wałbrzych, grób 155. Szkielet kobiety?, czaszką skierowany na NW. Koło prawej ręki bawarski denar ks. Otto Szwabskiego (976–982). Brak danych o innych elementach wyposażenia.

Lit.: SUCHODOLSKI 1984, s. 101.

7. Nowa Wieś Wrocławska, woj. Wrocław, grób 6/1932. Szkielet czaszką skierowany na NW. Przy prawej ręce denar krzyżowy.  
Lit.: WACHOWSKI 1975, s. 105; WSPŚ sygn. 659.

8. Radzików woj. Wałbrzych, grób 6/1903. Szkielet czaszką skierowany na NW. Przy prawej ręce fragment srebrnej monety.  
Lit.: WACHOWSKI 1975, s. 122; WSPŚ sygn. 755.

9. Sokolniki, woj. Wrocław, grób 6. Szkielet męski, czaszką skierowany na W. Koło prawego stawu biodrowego lub w miejscu, gdzie powinny być paliczki dłoni denar typu I Władysława II (1138–1146), 1139–1140. Ponadto nóż i krzesiwo.  
Lit.: ŚLEDZIK-KAMIŃSKA, TERLECKA 1988, s. 65–66 (ekspertyza monety S. Suchodolski).

10. Sokolniki, woj. Wrocław, grób 9. Szkielet męski, czaszką skierowany na E. Na wysokości łokcia lewej ręki saski denar ks. Bernharda II (1011–1059), 1024–1059 zachowany w 1/2, typ Dbg 591. Poza tym nóż żelazny.  
Lit.: ŚLEDZIK-KAMIŃSKA, TERLECKA 1988, s. 65–66 (ekspertyza monety S. Suchodolski).

11. Sokolniki, woj. Wrocław, grób 23. Szkielet męski, czaszką skierowany na W. Przy zuchwie denar Bolesława Kędzierzawego (1146–1173), typ 2, odmiana starsza z około 1150–1157 r. Ponadto żelazny nóż i krzesiwo.  
Lit.: ŚLEDZIK-KAMIŃSKA, TERLECKA 1988, s. 65–66 (ekspertyza monety S. Suchodolski).

12. Sokolniki, woj. Wrocław, grób 25. Szkielet czaszką skierowany na W. Na wysokości prawego stawu biodrowego krzyżówka, Gum. typ z 4 ćwierci lub nawet końca XI w.  
Lit.: ŚLEDZIK-KAMIŃSKA, TERLECKA 1988, s. 65–66 (ekspertyza monety S. Suchodolski).

13. Stary Zamek, woj. Wrocław, grób 47. Szkielet czaszką skierowany na W. Koło lewej dłoni denar wrocławski ks. Bolesława (Chrobry?, Śmiały?, Krzywousty?). Według opinii S. Suchodolskiego najbardziej prawdopodobna jest ostatnia identyfikacja (1102–1138), z początku rządów. Poza tym wystąpił żelazny nóż.  
Lit.: niepublikowane badania autora (ekspertyza monety S. Suchodolski)

14. Stary Zamek, woj. Wrocław, grób 59. Szkielet dziecka płci żeńskiej, czaszką skierowany na W. Przy prawej dłoni krzyżówka saska, fragment około 2/3, Gum. typ VII z 4 ćwierci XI w. Ponadto 3 srebrne kabłączki skroniowe.  
Lit.: niepublikowane badania autora (ekspertyza monety S. Suchodolski).

15. Stary Zamek, woj. Wrocław, grób 83. Szkielet osobnika dorosłego, przypuszczalnie mężczyzny, czaszką skierowany na W. Przy prawej dłoni 2/5 denara Bolesława Śmiałego (1058–1079) z lat około 1069–1076. Poza tym nóż i okucia pochwy.  
Lit.: niepublikowane badania autora (ekspertyza monety S. Suchodolski).

16. Stary Zamek, woj. Wrocław, grób 86. Szkielet osobnika dorosłego płci męskiej, czaszką skierowany na E. Koło lewej ręki 1/4 denara Brzetysława I z lat 1034–1050 (sprzed reformy). Poza tym wystąpił żelazny nóż.  
Lit.: niepublikowane badania autora (ekspertyza monety S. Suchodolski).

17. Stary Zamek, woj. Wrocław, grób 96. Szkielet czaszką skierowany na W. Obok prawej dłoni odkryto najpewniej saską krzyżówkę, Gum. typ VIII z 4 ćwierci XI w. Nadto żelazny nóż.  
Lit.: niepublikowane badania autora (ekspertyza monety S. Suchodolski).

18. Tomice, woj. Wałbrzych, grób 60. Szkielet dziecka, czaszką skierowany na E. Z prawej strony czaszki mały fragment srebrnej blaszki, zapewne moneta.

Lit.: WACHOWSKI 1975, s. 128.

19. Tyniec Mały, woj. Wrocław, grób z 1877 r. Brak danych, czy denar Ottona i Adelajdy (991–995) stanowił jedyne wyposażenie grobu.

Lit.: WACHOWSKI 1975, s. 131; WSPŚ sygn. 664.

20. Tyniec Mały, woj. Wrocław, grób z 1900 r. Nie wiadomo, czy 1/2 denara krzyżowego stanowiła jedyne wyposażenie grobu.

Lit.: WSPŚ sygn. 664.

21. Wrocław-Oporów, grób 4/1936. Szkielet czaszką skierowany na W. Koło ust denar krzyżowy. Ponadto kabłączek skroniowy z brązu i żelazny nóż.

Lit.: WACHOWSKI 1975, s. 99–100; WSPŚ sygn. 658.

## Skupisko oławskie

22. Kotowice, woj. Wrocław, grób z 1907 r. Nie wiadomo, czy denar krzyżowy stanowił jedyne wyposażenie grobu.

Lit.: WACHOWSKI 1975, s. 88.

## Skupisko opolskie

23. Opole-Nowa Wieś Królewska, grób 67. Szkielet czaszką skierowany na E. Koło prawej łopatki znaleziono srebrną monetę. Poza tym nóż i okucia pochwy oraz osetka.

Lit.: WACHOWSKI 1975, s. 114–115.

24. Opole-Nowa Wieś Królewska, grób 72. Po lewej stronie czaszki denar Stefana I (997–1038). Ponadto przedmiot brązowy.

Lit.: WACHOWSKI 1975, s. 115; RASCHKE 1976, s. 36.

25. Opole-Nowa Wieś Królewska, grób 86. Koło prawej łopatki denar krzyżowy. Ponadto 22 paciorki szlifowane, 3 srebrne kabłączki i 1 brązowy, pierścionek z rogu i osetka.

Lit.: WACHOWSKI 1975, s. 116.

## Skupisko bytomskie

26. Cielmice, woj. Katowice, grób 4. Szkielet czaszką skierowany na W, przypuszczalnie żeński. Przy lewym biodrze fragment srebrnego brakteatu z XIII w. (J. Reyman). Poza tym 2 kabłączki cynowe i 1 brązowy.

Lit.: ZOLL-ADAMIKOWA 1966, s. 34.

27. Strzemieszyce Wielkie, woj. Katowice. Szkielet czaszką skierowany na E. W miejscu lewej dłoni część denara krzyżowego, Gum. typ VII z końca XI w. Ponadto znaleziono brązową lunulę, sprzączkę lirowatą i nóż.

Lit.: ZOLL-ADAMIKOWA 1966, s. 108–109; REYMAN 1966, s. 25.

## Poza skupiskami

28. Goleniów, woj. Wałbrzych, grób 1/1887. Niepodobna ustalić, czy znaleziono tu 5 czy 8 monet. Ponadto zapewne 2 kabłączki i nóż.

Lit.: WACHOWSKI 1975, s. 85; WSPŚ sygn. 673.

29. Nowy Kościół, woj. Legnica, grób z 1971 r. Nie wiadomo, czy poza brakteatem z XII w.(?) pochówek ten zawierał inne elementy wyposażenia.

Lit.: WACHOWSKI 1975, s. 107.

30. Osiek, woj. Wrocław, grób 70. W ustach szkieletu żeńskiego denar Bolesława Śmiałego z lat 1058–1076. Poza tym srebrny kabłączek.

Lit.: „Silesia Antiqua”, t. 18, s. 261, ryc. 11 (badania H. Śledzik-Kamińskiej).



## LITERATURA

- Atlas*  
1982 *Skarby wczesnośredniowieczne z obszaru Polski. Atlas*, opr. L. Gajewski, I. Górka, L. Paderewska, J. Pyrgała, W. Szymański, Wrocław.
- GĄSSOWSKI J.  
1969 *Materiały do osadnictwa wczesnośredniowiecznego Sandomierszczyzny*, „Materiały Wczesnośredniowieczne”, t. 6, s. 303-473.
- HACZEWSKA B.  
1977 *Monety odkryte na wczesnośredniowiecznym cmentarzysku w Krakowie na Zakrzówku*, „Materiały Archeologiczne”, t. 17, s. 00-00.
- HAISIG M.  
1966 *Wczesnośredniowieczne skarby srebrne ze Śląska*, [w:] M. Haisig, R. Kiersnowski, J. Reyman, *Wczesnośredniowieczne skarby srebrne z Małopolski, Śląska, Warmii i Mazur*, Wrocław, s. 33-66.
- MORAWSKI W., ZAITZ E.  
1977 *Wczesnośredniowieczne cmentarzysko szkieletowe w Krakowie na Zakrzówku*, „Materiały Archeologiczne”, t. 17, s. 53-155.
- RASCHKE G.  
1976 *Südoberschlesien der Kreise Ratibor und Rybnik im vorletzten Jahrtausend*, „Bonner Hefte zur Vorgeschichte”, t. 11, s. 31-41.
- REYMAN J.  
1966 *Wczesnośredniowieczne skarby srebrne z Małopolski*, [w:] M. Haisig, R. Kiersnowski, J. Reyman, *Wczesnośredniowieczne skarby srebrne z Małopolski, Śląska, Warmii i Mazur*, Wrocław, s. 7-31.
- SUCHODOLSKI S.  
1984 *Skarb monet i ozdób z X wieku oraz inne monety znalezione na cmentarzysku w Niemczu*, „Wiadomości Numizmatyczne”, R. 28, s. 92-105.  
1985 *Początki obola zmarłych w Polsce i w krajach ościennych we wczesnym średniowieczu*, [w:] *Tezisy докладов polskiej delegacji na V Międzynarodowym Kongresie Sławjanskiej Archeologii*, Kiev 1985, Warszawa, s. 223-232.
- ŚLEDZIK-KAMIŃSKA H., TERLECKA M.  
1988 *Badania ratownicze na cmentarzysku szkieletowym z okresu wczesnego średniowiecza w Sokolnikach, gm. Kąty Wrocławskie, w latach 1983-1984*, „Śląskie Sprawozdania Archeologiczne”, t. 27, s. 65-67.
- WSPŚ  
Wydział Samorządowy Prowincji Śląskiej, Archiwum Państwowe we Wrocławiu (teczki stanowisk).
- ZOLL-ADAMIKOWA H.  
1966 *Wczesnośredniowieczne cmentarzyska szkieletowe Małopolski, Cz. I. Źródła*, Wrocław.

## OBOL DER GESTORBENEN IN SCHLESILIEN UND KLEINPOLIEN

## Zusammenfassung

Der Vergleich der statistischen Grundangaben aus den ausgesonderten Siedlungsanhäufungen in Südpolen (Abb. 1.) weist darauf hin, dass die Sättigung der Bestattungen mit Münzen in Kleinpoleu gleichmässig und ziemlich gross ist, und in Schlesien dagegen treten die Gräber mit Münzen nur im Mikroregion um Ślęza Berg herum auf. Angebähtertes aber nicht identisches Bild ist bei der Analyse der Gräber mit Münzen auf den einzelnen, besser durchgeforschten Fundstellen festzustellen (Tab. 2). Die Anzahl der Münzen aus den Gräbern in Kleinpoleu und Schlesien ist fast identisch (50 und 47 Exemplare), was günstige Bedingungen für die Vergleichsanalyse beim Versuch die Herkunft der Münzen festzustellen, bildet (Tab. 3). Am häufigsten treten die Kreuzdenars (Tab. 4) und die deutschen Denars (Tab. 4) auf, die insgesamt 68% aller Funde aus Kleinpoleu und 42% aus Schlesien bilden, Trotz der Angehörigkeit Südpoleu bis zum Ende des X. Jh. an Staat der böhmischen Přemysliden, sind die Funde der böhmischen Münzen in den Gräbern nicht häufig (Tab. 6). Verhältnismässig spät, denn erst in der 2. Hälfte des XI. Jh. erschienen in den Gräbern in Südpoleu die heimischen Münzen (Tab. 7). Unsicher bleibt der Fund der ungarischen Münzen in Schlesien (Tab. 8) und die arabischen (Tab. 9) und dänischen (Tab. 10) sind nur aus dem Grab 91 aus Niemcza bekannt.

In Südpoleu tritt grundsätzlich zweifache Lokalisierung der Münzen in den Gräbern auf: neben der Hand oder im Mund. Zweimal häufiger werden die Münzen in der Hand als im Mund des Gestorbenen entdeckt (Tab. 11). Im Zusammenhang damit wurden 4 Kombinationen der Münzenlokalisierung auf einzelnen Stellen unterscheiden: 1. Gräberfelder mit den Münzen ausschliesslich in dem Mund, 2. Fundstellen mit der überwiegender Lokalisierung der Münzen in der Hand, 3. Gräberfelder mit der derselben Zahl der Münzen in der Hand und im Mund, 4. Fundstellen mit den Münzen ausschliesslich im Mund (Tab. 12). Fast zweimal häufiger treten die Münzen an der rechten als an der linken Hand (Tab. 13).

Es wurden auch die Zusammenhänge zwischen dem Auftreten des Obols und dem Begräbnisritus untersucht. Für die Frauengräber aus Kleinpoleu wurde die Korrelation mit der Ausstattung in der Tab. 14 und für die Gräber, die ausser Münzen keine andere Beigabe hatten, in der Tab. 16 dargestellt. Die gesammte Darstellung der Gräber mit Münzen in Kleinpoleu ist nach der Ausstattungskategorie der klassischen Gesellschaftspyramide ähnlich. Bei der Untersuchung derselben Beziehungen auf den drei besser durchgeforschten Gräberfeldern wurden die Beziehungen zwischen dem Prozentanteil an Gräbern mit Münzen auf einem be-

stimmten Gräberfeld und der Pyramidegestalt festgestellt: je mehr die Pyramide enger ist, desto höher ist sie. Auf ähnliche Weise wurde das Fundgut aus Schlesien untersucht (Tab. 17–19). Es sind sowohl quantitative als auch qualitative Unterschiede zu sehen (Abb. 4). Es fehlt in Schlesien die III. Kategorie der Ausstattung. Zahlreich dagegen treten die reichsten Bestattungen auf, die zur IV. Kategorie gehören. Ganz andere Situation wurde auf den drei besser geforschten Fundstellen in Schlesien festgestellt. (Abb. 5); die reich ausgestatteten Gräber treten hier, ganz im Gegenteil wie in Kleinpolen ausschliesslich auf den Gräberfeldern mit sehr geringem Anteil an Gräbern mit Münzen. Ein einziges Gräberfeld mit verhältnismässig grossem Anteil an

Gräbern mit Münzen (Sokolniki) enthält keine ausgestatteten Gräber, die zur III. und IV. Kategorie der Ausstattung gezählt werden können.

Die Toten wurden meistens mit nur einer Münze ausgestattet, häufig auch mit ihrem kleinen Teil. Sehr selten werden die Gräber mit grosser Zahl der Münzen entdeckt: in Kleinpolen – 3 Exemplare, in Schlesien 16 und 5 oder 8 Exemplare.

Trotz der manchmal immer grösserer Quellenbasis ist es weiterhin schwer eindeutig festzustellen, woher die Sitte der Münzenbeigabe in Südpolen stammt.

*Übersetzt von Rainer Sachs*

Adresse des Verfassers:

Doz. Dr. habil. Krzysztof Wachowski, Polen  
Katedra Archeologii Uniwersytetu Wrocławskiego  
50-118 Wrocław, ul. Szewska 48