

PRZEMYSŁAW MUZOLF, MARIUSZ ZIÓŁKOWSKI

NOWY SKARB TRZCINIECKIEGO KRĘGU KULTUROWEGO Z BRZEGU,
STAN. 3, GM. RZECZYCA, POW. TOMASZÓW MAZOWIECKI, WOJ. ŁÓDZKIE

THE NEW HOARD OF THE TRZCINIEC CULTURAL CIRCLE FROM BRZEG, SITE 3,
RZECZYCA COMMUNE, TOMASZÓW MAZOWIECKI DISTRICT, ŁÓDŹ PROVINCE

The paper presents a newly discovered hoard of bronze ornaments, which was found in November 2014 in Brzeg, Rzeczyca commune, Tomaszów Mazowiecki district (Fig. 1). After the initial analysis of the artefacts included in the deposit, it was found that there were 4 oval bronze plates with eyelet, decorated with two rows of ambient points embossed from the bottom, 35 pipe-shaped *salta leone* coils with a total length of 2,941 m and fragments of a pottery vessel in which the bronze ornaments were placed. The pot belongs to the G123 variant (Górski 2007), with an underlined shoulder and a neck folded outwards, with a slightly thickened rounded/truncated edge, the bottom is not separated (Fig. 2: 1). Spectrometric analysis has shown that all artefacts belong to high-tin bronzes (Table 1). After conducting a formal analysis, mainly of the metal artefacts included in the hoard, and to a lesser extent taking into account the discovered vessel, the time when the hoard from Brzeg was deposited, should be located in the BrD-HA1 phases, which corresponds to the range of 1350-1150 BC in absolute dating.

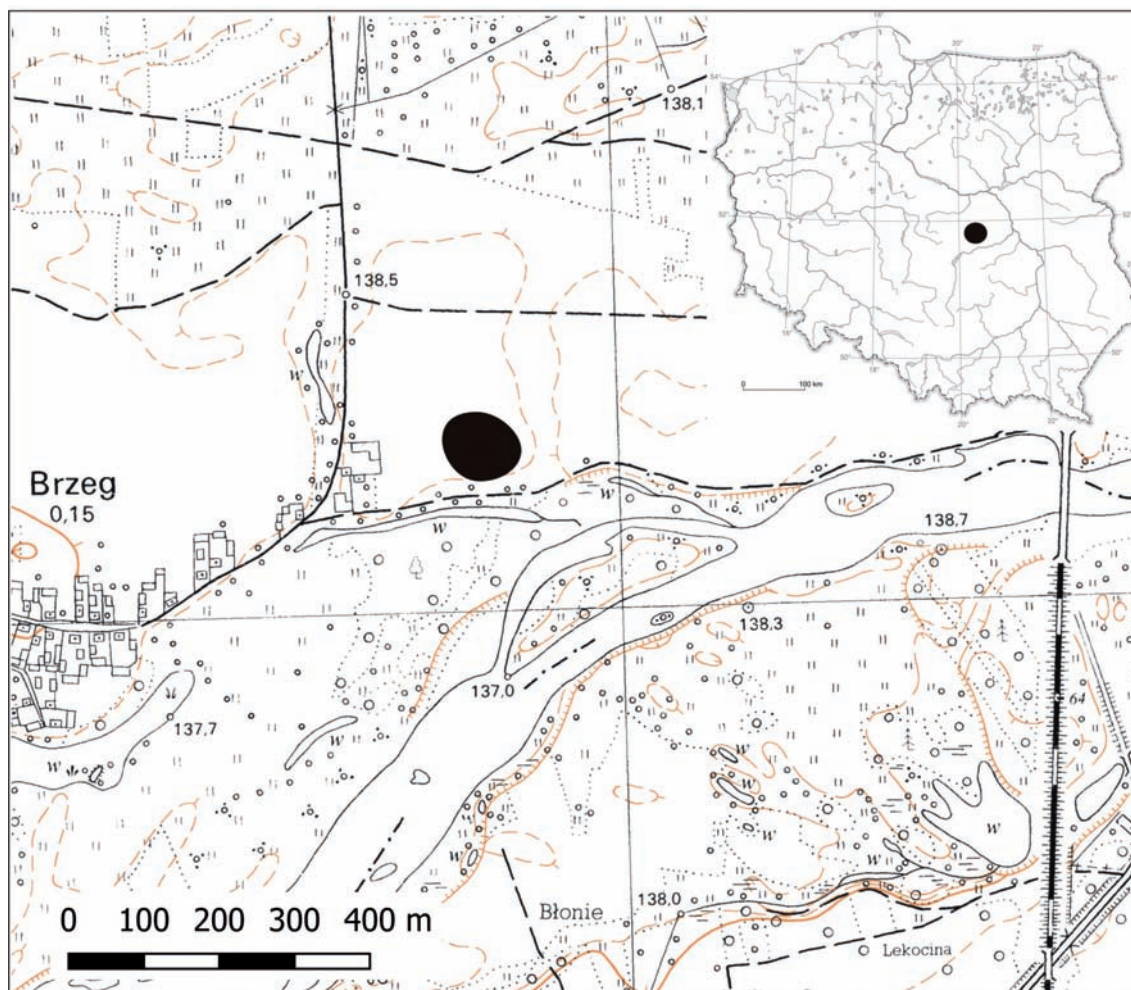
KEY WORDS: the Bronze Age, hoard, the Trzciniac culture, Central Poland, horse harness

W listopadzie 2014 r. do Muzeum w Tomaszowie Mazowieckim im. Antoniego hr. Ostrowskiego zgłoszona została informacja o znalezieniu w miejscowości Brzeg, gm. Rzeczyca, pow. tomaszowski, przez osobę prywatną przedmiotów wykonanych z brązu. Po przyniesieniu tychże przedmiotów do Muzeum stwierdzono, że znalezisko można uznać za skarb ozdób pochodzących z epoki brązu.

Pod względem administracyjnym wieś Brzeg, na obszarze której dokonano odkrycia, położona jest w północno-wschodniej części województwa

łódzkiego, na terenie gminy Rzeczyca, wchodzącej w skład powiatu tomaszowskiego (ryc. 1). W latach 1975-1998 miejscowość znajdowała się na terenie województwa piotrkowskiego.

Niezwłocznie po zgłoszeniu znaleziska przeprowadzono w miejscu odkrycia skarbu prospekcję terenową. Podczas oględzin terenu znaleziono na powierzchni ruchomy materiał zabytkowy datowany na: epokę brązu (1 fragment naczynia glinianego, prawdopodobnie kultury trzciniackiej, dalej KT), okres wpływów rzymskich (2 fragmenty



Ryc. 1. Brzeg, stan. 3, gm. Rzeczyca, pow. Tomaszów Mazowiecki, woj. łódzkie. Lokalizacja stanowiska. Skala: 1:10000
 Fig. 1. Brzeg, Site 3, Rzeczyca commune, Tomaszów Mazowiecki district, Łódź Province. Location of the site.
 Scale: 1:10000

naczyń glinianych), późne średniowiecze (11 fragmentów ceramiki naczyniowej) oraz nowożytność (45 ułamków naczyń glinianych).

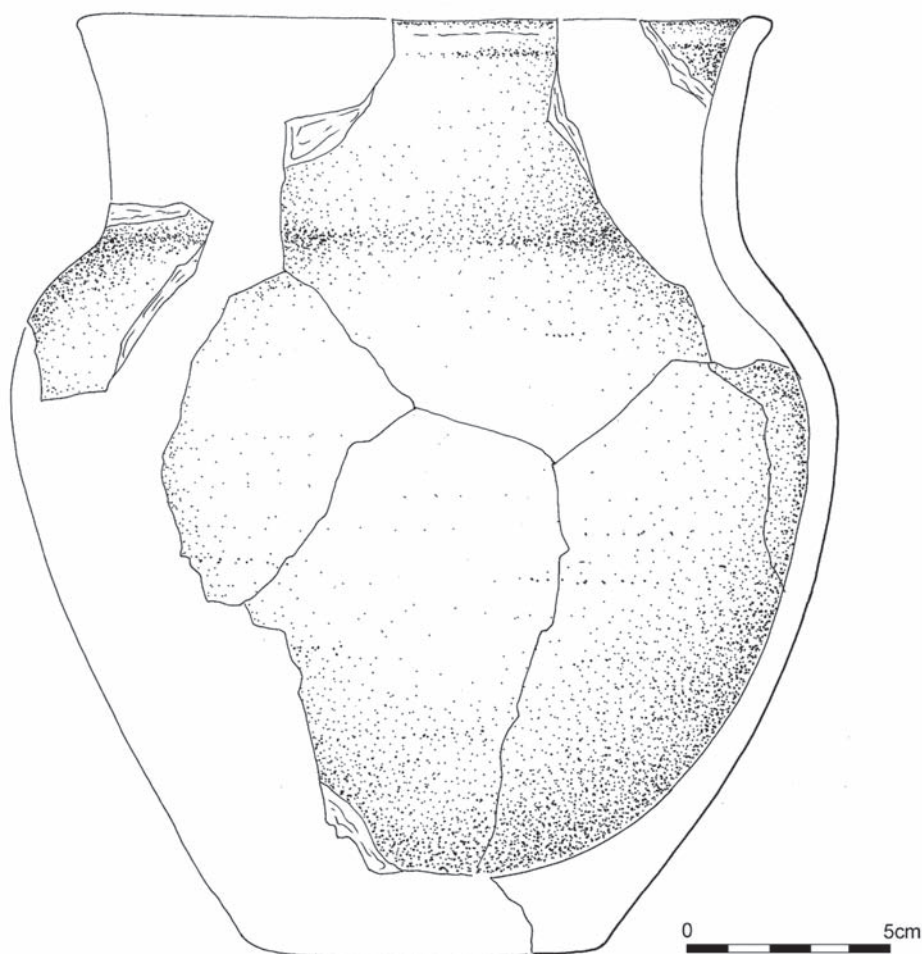
Geograficznie miejscowość Brzeg wchodzi w skład mezoregionu Dolina Białobrzaska, należącego do makroregionu Wzniesienia Południowoma-

zowieckie (Kondracki 2000, 200-201). Mezoregion ten jest odcinkiem doliny Pilicy o długości około 65 km i powierzchni około 250 km² między Tomaszowem Mazowieckim a Białobrzegami. Skarb brązowy zlokalizowany był na terenie pola uprawnego, około 250 m od lewego brzegu Pilicy (ryc. 1).

OPIS ZABYTKÓW

Po przeprowadzeniu wstępnej analizy zabytków wchodzących w skład depozytu z Brzegu stwierdzono, że są to 4 tarczki brązowe z uszkiem, 35 skrętów rurkowatych typu *salta leone* o łącznej długości 2,941 m oraz fragmenty naczynia glinianego, w którym złożone były brązy, na co wskazują zielone przebarwienia na jego wewnętrznych ściankach.

1. Zachowany fragmentarycznie garnek o gładkiej powierzchni barwy zewnętrznej i wewnętrznej brunatnej. Domieszkę schudzającą masę ceramiczną stanowi średni i drobny tłuczeń kamienny. Wysokość naczynia: 23 cm, średnica wylewu: 17 cm, dna: 8,7 cm. Garnek należy do odmiany G123 (Górski 2007) z podkreślonym barkiem, zaopatrzonym w szyjkę wychyloną na zewnątrz, o krawędzi lekko



Ryc. 2. Brzeg, stan. 3, gm. Rzeczyca, pow. Tomaszów Mazowiecki, woj. łódzkie.

Naczynie gliniane, w którym zdeponowano skarb

Fig. 2. Brzeg, Site 3, Rzeczyca commune, Tomaszów Mazowiecki district, Łódź Province.

Pottery vessel in which the treasure was deposited

pogrubianej zaokrąglonej/ściętej, dno niewyodrębnione (ryc. 2: 1).

2. Owalna tarczka wykonana z brązu zdobiona dwoma rzędami dookólnych punktów wybijanych od spodu; zaopatrzona w uszko, które umieszczone jest centralnie na stronie spodniej. Zachowana w całości z lekkimi ubytkami krawędzi. Wymiary: 10,0 x 9,2 cm, grubość 0,3 cm (ryc. 3: 1).

3. Owalna tarczka wykonana z brązu zdobiona dwoma rzędami dookólnych punktów wybijanych od spodu; zaopatrzona w uszko, które umieszczone jest centralnie na stronie spodniej. Zachowana w całości z lekkimi ubytkami krawędzi. Wymiary: 10,1 x 9,2 cm, grubość 0,3 cm (ryc. 3: 2).

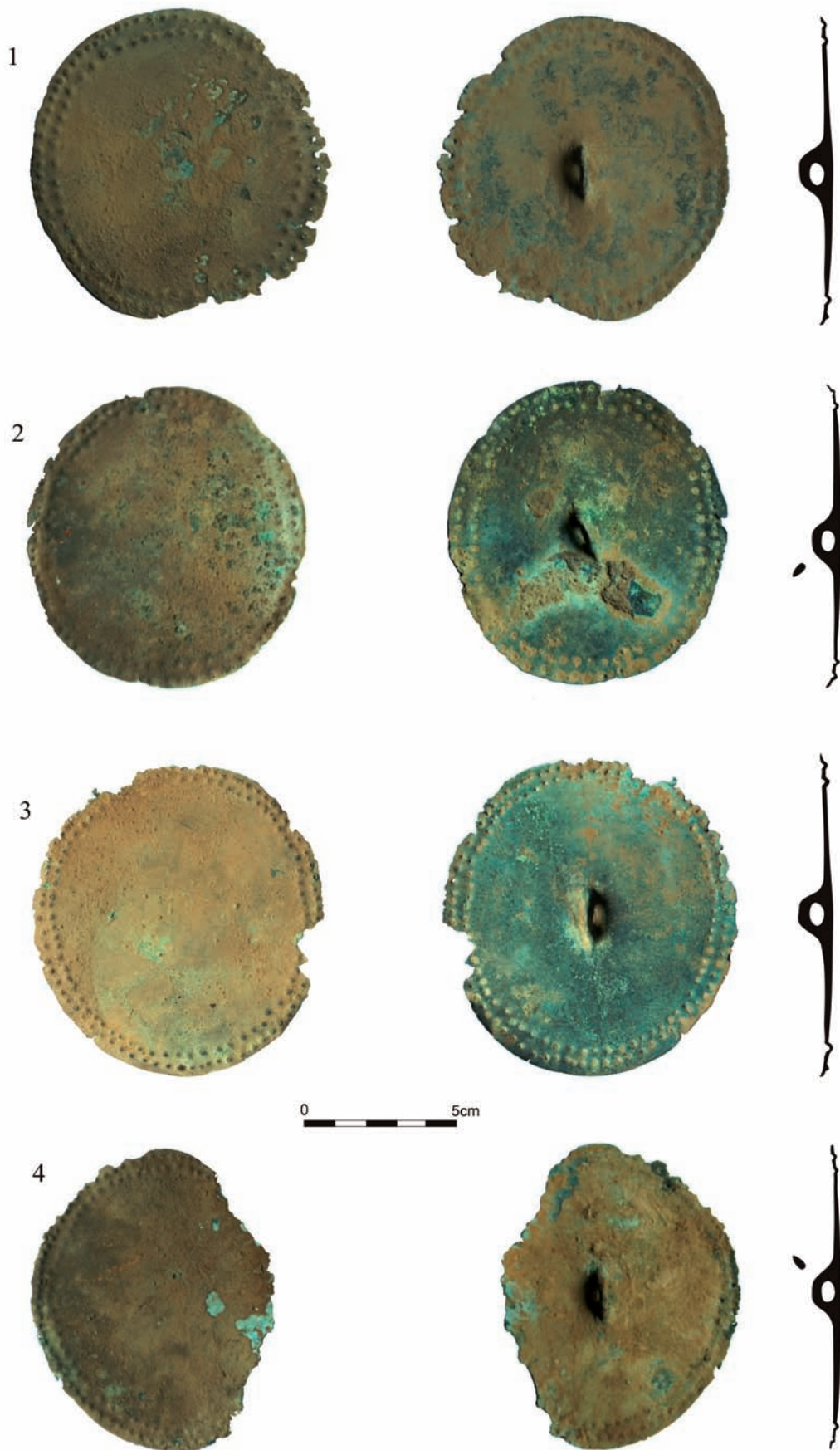
4. Owalna tarczka wykonana z brązu zdobiona dwoma rzędami dookólnych punktów wybijanych od spodu; zaopatrzona w uszko, które umieszczone jest centralnie na stronie spodniej. Zachowana

w dwóch trzecich. Wymiary: 10,1 x 8,0 cm (zachowana), grubość 0,3 cm (ryc. 3: 4).

5. Owalna tarczka wykonana z brązu zdobiona dwoma rzędami dookólnych punktów wybijanych od spodu; zaopatrzona w uszko, które umieszczone jest centralnie na stronie spodniej. Zachowana w całości z ubytkami w górnej partii. Wymiary: 9,6 x 9,2 cm, grubość 0,3 cm (ryc. 3: 3).

6. 35 skrętów rurkowatych typu *salta leone* wykonanych z drutu o przekroju daszkowatym (0,2-0,4 mm) i ilości skrętów od 4 do 30, średnica 0,9 cm (ryc. 4).

Przechodząc do omawiania analogii dla pozyskanych zabytków należy zaznaczyć, że istotnym faktem jest odkrycie skarbu wraz z naczyniem, które daje się zrekonstruować i można określić jego typ. Z podobną sytuacją mamy do czynienia w przypadku odkrytego skarbu z Pogorszyna, pow. przysuski,



Ryc. 3. Brzeg, stan. 3, gm. Rzeszyca, pow. Tomaszów Mazowiecki, woj. łódzkie. Tarczki brązowe
Fig. 3. Brzeg, Site 3, Rzeszyca commune, Tomaszów Mazowiecki district, Łódź Province. Bronze plates



Ryc. 4. Brzeg, stan. 3, gm. Rzeczyca, pow. Tomaszów Mazowiecki, woj. łódzkie. Skręty typu *salta leone*
Fig. 4. Brzeg, Site 3, Rzeczyca commune, Tomaszów Mazowiecki district, Łódź Province. *Salta leone* coils

aczkolwiek zdaniem autorki publikacji tego skarbu, można mieć wątpliwości, czy rzeczywiście występujący ze skarbem garnek służył jako pojemnik na ozdoby (Kłosińska 2008b, 208). W pozostałych przypadkach naczynia zachowały się jedynie fragmentarycznie i zazwyczaj są to partie przydenne, można jedynie powiedzieć, że są to naczynia gładkie o brunatnej powierzchni w technologii charakterystycznej dla KT, jak chociażby w przypadku skarbów z Żyrardowa, pow. żyrardowski (Blajer 1999, tabl. 221), Pasiaki, pow. wrocławski (Blajer 1999, tabl. 129) czy Krobowa (Blajer 1999, tabl. 65). Wyjątkiem jest naczynie ze skarbu w Rawie Mazowieckiej (Blajer 1999, tabl. 153). Tak jak wspomnieliśmy, egzemplarz z Brzegu należy do odmiany G123. Garnki tego typu znane są z licznych stanowisk osadowych np.: z Lutomińska-Koziówek, stan. 3A-c, pow. pabianicki (Muzolf 2012b, ryc. 32), Krzyżanówka, stan. 10, pow. kutnowski (Muzolf 2011, ryc. 23), jak i sepulkralnych m.in. ze Stobnicy, stan. 1, pow. piotrkowski (Wiklak 1964, tabl. VIII: 4; tabl. X: 5), Konstancynowa Łódzkiego, stan. 3, pow. pabianicki (Muzolf P. 2012a, tabl. I: 5) czy z kompleksu osadniczego w Polesiu, stan. 1, pow. łowicki (Górski *et al.* 2011, rys. 2.22). Jednak w przypadku dwóch ostatnich stanowisk mamy inną ich odmianę. Tego typu naczynia w Polsce Środkowej wiązane są zazwyczaj z późną fazą KT synchronizowaną z BrC-HA1 (Jażdżewski 1948; Wiklak 1964; Muzolf P. 2010; 2012a). Szczegółowszych informacji dostarczyły wyniki badań na stanowisku Polesie 1, pow. łowicki, gdzie odkryto materiały związane z późnymi fazami KT, reprezentowane przez wydzielone tam grupy stylistyczne GS4, GS4a, GS4b i GS5. W tych grupach występują analogiczne formy garnków, jak w Brzegu, a ich datowanie przypada na okres ok. 1380-1030 BC (Górski *et al.* 2011, 175). Jednocześnie na tym stanowisku garnki o gładkiej powierzchni występują również w grupach stylistycznych przypisywanych do starszej fazy osadnictwa. Obecność takich form we wcześniejszych zespołach została potwierdzona także w innych regionach Polski, jak chociażby w Dacharzewie, stan. 1, pow. sandomierski (Taras, Florek 2003), leżącym na Wyżynie Sandomiersko-Opatowskiej czy w Lutomińsku-Koziówkach, stan. 3a-c, z Polski Środkowej (Muzolf P. 2012b).

W strefie Małopolski takie formy występują w zespołach A3 i trwają do zespołów C/D z datowaniem w ramach BrB2-BrD/HA1 (Górski 2007, 78, 91; tabl. 26, tabl. 34). Natomiast na terenie Ku-

jaw, gdzie odnotowuje się pojedyncze ich egzemplarze, spotykane są już w zespołach od HT3 do HT5 (Makarowicz 1998, ryc. 7: 1; 9: 15; 10: 4; 11: 10), co obejmuje przedział od BrA2 do I poł. BrD (Makarowicz 1998, ryc. 19).

Przejdźmy obecnie do omówienia zabytków metalowych. Jeżeli chodzi o skręty typu *salta leone*, są to zabytki spotykane często na stanowiskach sepulkralnych, gdzie znajdowane są one jako pojedyncze zwoje od 2 do kilku, np. w Kościanie czy też w Pudliszkach, pow. gostyński (Blajer 1999, 94). Najliczniej natomiast występują w skarbach i zazwyczaj w znacznej ilości. Wspomnijmy, iż w naszym przypadku mamy około 3 metrów bieżących takich zwijek. Podobne ozdoby odkryte zostały chociażby w skarbach z Marcinkowic, pow. nowosądecki (kilka fragmentów, każdy o długości około 5 cm), Błogocic, pow. proszowicki (około 9 metrów), Żydowa, pow. pińczowski (kilkadziesiąt ułamków o łącznej długości 2 metrów), a czas ich występowania zawiera się od I OEB co najmniej do końca IV OEB (Blajer 1999, 93, 94). Jak z powyższych analogii wynika, nie jest to forma pozwalająca określić węższe ramy chronologiczne ich użytkowania.

Najistotniejszymi przedmiotami zdeponowanymi w naszym skarbie są cztery owalne tarczki, zdobione punktowaniem i zaopatrzone w uchwyt umieszczony na stronie spodniej. Na naszych ziemiach nie znaleziono dokładnych odpowiedników do takich tarczek pod względem formy. Natomiast tarczki o ornamentyce z podwójnym rzędem dookolnych punktów już tak. W skarbie z Marcinkowic, pow. nowosądecki (Blajer 1999, tabl. 95:6-11), pośród egzemplarzy okrągłych pojawiła się tarczka owalna o wymiarach zbliżonych do zabytków z Brzegu (Blajer 1999, tabl. 95:7). Również technika ich wykonania odbiega od naszych, bowiem wykonane są one z blachy o grubości 0,08 cm i ukształtowane w stożek bez uszka od spodu, z datowaniem w ramach HA1 (Blajer 1999, 136). Jednocześnie autor wspomina, iż w zbiorze wystąpiła także tarczka zdobiona z uszkiem, lecz nie zamieszcza jej ilustracji (Blajer 1999, 99). Kolejne tarczki o analogicznym zdobnictwie obrzeża, jednakże wzbogaconym w części centralnej o układy zbliżone do krzyża, wystąpiły w Radymnie, pow. jarosławski, posiadają jednak one kształt okrągły i są wykonane z blaszki oraz nie posiadają uszka od spodu. Skarb ten datowany jest na okres HA1 i wiązany z horyzontem skarbów Kurd (Blajer 1999, tabl.

148:12-15; 98, 136). Ostatnim przykładem tarczki zdobionych są okazy z Żydowa, pow. pińczowski, które zdobione są za pomocą pojedynczego rzędu punktów na obrzeżu oraz symbolu krzyża maltańskiego, a także posiadają uszka od spodu. Datuje się je w ramach BrD (Blajer 1999, 119, tabl. 216:1-6). Na koniec należałoby jeszcze wymienić tarczki pochodzące ze skarbu w Śniatyczach z południowo-wschodniej Lubelszczyzny (Kłosińska 2008a). W skład skarbu wchodzi trzy okrągłe tarczki o średnicy od 7,4 do 8,5 cm oraz grubości 1,5 mm, zaopatrzone w uszka oraz 9 rurkowatych okuć rzemienia. Wśród tarczki dwie z nich były zdobione trzema rzędami linii wykonanych przy pomocy punktowania, z tym wyjątkiem, iż dwa z nich są rozdzielone w czterech miejscach większymi punktami (Kłosińska 2008a, ryc. 2:2, 3). Natomiast ostatnia, trzecia tarczka posiadała nie trzy, a cztery koncentryczne linie i trzy były rozdzielone w czterech miejscach

(Kłosińska 2008a, ryc. 2:1). Zabytki ze Śniatycz określone są jako części uprząży końskiej, które mogły być zdeponowane jeszcze pod koniec epoki brązu (Kłosińska 2008a, 290). Autorka stwierdza, że może odzwierciedlać horyzont oddziaływań kimmeryjskich czy też trako-kimmeryjskich na południowo-wschodnich obrzeżach kultury łużyckiej (Kłosińska 2008a, 292).

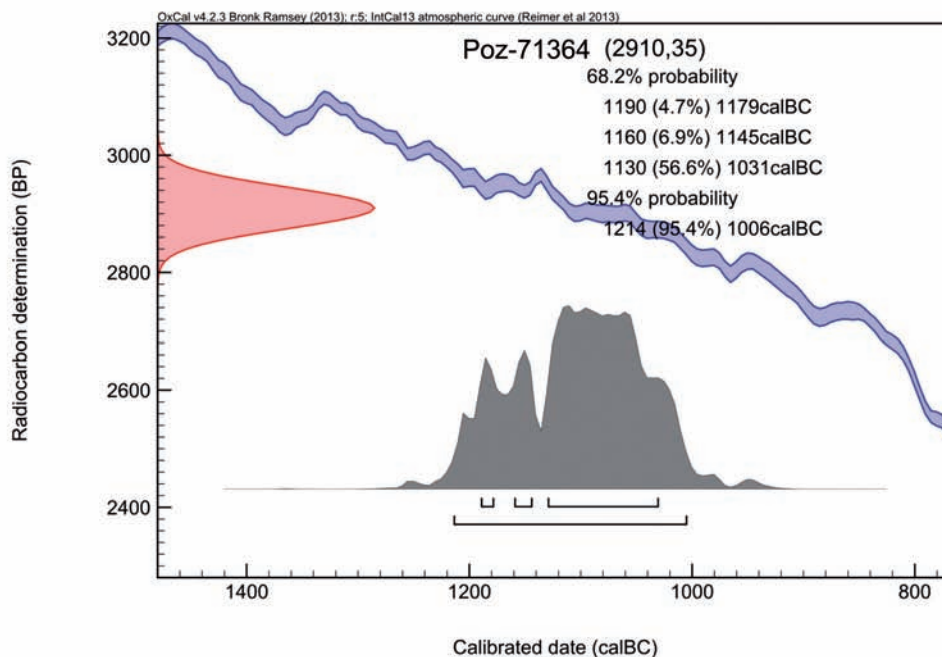
W skarbach z terenu Polski obecne są także tarczki niezdobione, przeważnie okrągłe, lecz posiadające uszko przymocowane od spodu. Wyroby takie wystąpiły np. we wspomnianym depozycie z Żydowa z Osowa, pow. wrocławski, datowanych w przedziale BrC-HA1 (Blajer 1999, 98, 99), a także w wymienionym wcześniej Pogorszynie, lecz posiadają one niewielkie wymiary rzędu 2,6-2,9 cm średnicy i pochodzą prawdopodobnie ze starszej połowy środkowej epoki brązu – BrD (Kłosińska 2008b, 223).

CHRONOLOGIA

W świetle dokonanej analizy formalnej, zwłaszcza zabytków metalowych wchodzących w skład skarbu, a w mniejszym stopniu biorąc pod uwagę odkryte naczynie, czas zdeponowania skarbu z Brzegu należałoby umiejscawiać w fazach BrD-HA1, co w datach bezwzględnych od-

powiada przedziałowi 1350-1150 BC (Muzolf B. 2012, 57, 58).

Powyższe datowanie na podstawie analizy stylistycznej zabytków możemy skonfrontować z datą C14 uzyskaną z nagaru zalegającego wewnątrz naczynia, w którym zdeponowano skarb. Datę



Ryc. 5. Brzeg, stan. 3, gm. Rzeczyca, pow. Tomaszów Mazowiecki, woj. łódzkie. Wykres wyniku daty C14
Fig. 5. Brzeg, Site 3, Rzeczyca commune, Tomaszów Mazowiecki district, Łódź Province. The C14 dating diagram

uzyskano w Poznańskim Laboratorium Radiowęglowym pod kierunkiem prof. Tomasza Goslara z funduszy grantu pt. „Datowanie późnych faz kultury trzcinieckiej w Polsce Środkowej” – projekt nr IA-13/2014/508, otrzymanego na Uniwersytecie Rzeszowskim.

Uzyskany wynik datowania C14 to 2910 ± 35 BP, co daje przy prawdopodobieństwie 68,2% przedział 1190-1031 BC, natomiast przy błędzie 94,5% otrzymujemy przedział czasowy 1214-1006 BC (ryc. 5). Daje nam to możliwość porównania tego wyniku z kilkoma datami uzyskanymi dla najmłodszej fazy użytkowania zespołu osadniczego KT z Polesia, stan. 1, który posiada obecnie najliczniejszą serię dat w Polsce Środkowej, jak również i w kraju. Jest to pięć dat pochodzących z grobu, jamy osadowej oraz z warstwy (3 wyniki), gdzie występują gładkie garnki typu G112 i być może G123 oraz naczynia zdobione kanelurami. Otrzymany tam przedział czasowy obejmuje lata 1410-1030 BC (Górski *et al.* 2011, ryc. 3.30, 3.31, 3.32).

Widać, iż uzyskany wynik dla skarbu z Brzegu wpisuje się w cały okres trwania najmłodszych zespołów z Polesia, zatem należy sytuować czas zdeponowania skarbu z Brzegu w ramach HA1/HA2.

Niezwykle istotne jest wskazanie domniemanego kierunku pochodzenia wyrobów metalowych odkrytych w omawianym skarbie. Dość jednoznacznie przy wszystkich tego typu znaleziskach wskazuje się na kierunek zakarpcki (Blajer 1999, 135-136). Jednak przeprowadzona kwerenda w literaturze z terenów zakarpckich nie dostarczyła, zwłaszcza w przypadku tarczek, analogicznych egzemplarzy w formie owalnej, co utrudnia jednoznaczne określenie kierunku ich napływu na obszar Środkowej Polski.

Być może, na proveniencję tarczek z Brzegu może wskazywać ich funkcja. Biorąc pod uwagę skarb ze Śniatycz, gdzie odkryte tarczki stanowią część uprząży końskiej, może ozdoby z Brzegu także pełniły taką funkcję i można by wywodzić ich pochodzenie z terenów stepowych?

ANALIZA SKŁADU CHEMICZNEGO METALI

Na koniec omawiania zabytków od strony formalnej, przedstawimy wyniki wstępnej analizy chemicznej ozdób wchodzących w skład omawianego skarbu. Dla każdego zabytku wykonano co najmniej trzy analizy. Wykonała je Halina Młodecka z Mu-

zeum Archeologicznego i Etnograficznego w Łodzi na spektrometrze EDXRF typ PW4030. Badania wykonano przy napięciu na lampie rtg 30 kV, natężeniu prądu 5 μ A, czas analizy 200 s. Badaniom poddano wszystkie tarczki oraz jeden skręt *salta leona*. Jednak

Tabela 1. Brzeg, stan. 3, gm. Rzeczyca, pow. Tomaszów Mazowiecki, woj. łódzkie.
Skład chemiczny zabytków metalowych
Table 1. Brzeg, Site 3, Rzeczyca commune, Tomaszów Mazowiecki district, Łódź Province.
Chemical composition of metal artefacts

| próbka | S | Ca | Cr | Mn | Fe | Ni | Cu | Zn | As | Sn | Pb | rycina |
|-----------------------------|-------------|-------------|-------------|-------------|-------------|-------------|--------------|-------------|-------------|--------------|-------------|----------|
| skręt <i>salta leone</i> | 0,89 | 0,96 | 0,12 | 0,03 | 0,28 | 0,49 | 86,33 | 0,38 | 0,42 | 9,93 | 0,10 | Ryc. 4 |
| σ | 0,02 | 0,12 | 0,01 | 0,01 | 0,01 | 0,01 | 0,23 | 0,02 | 0,01 | 0,12 | 0,01 | |
| 1 | 0,33 | 1,03 | 0,11 | 0,03 | 0,29 | 0,47 | 81,17 | 0,36 | 0,25 | 15,60 | 0,20 | Ryc. 3.1 |
| σ | 0,06 | 0,25 | 0,02 | 0,02 | 0,03 | 0,05 | 0,57 | 0,01 | 0,01 | 0,72 | 0,01 | |
| 2 | 0,51 | 0,77 | 0,09 | 0,02 | 0,25 | 0,48 | 88,50 | 0,34 | 0,22 | 8,64 | 0,21 | Ryc. 3.2 |
| σ | 0,04 | 0,07 | 0,01 | 0,01 | 0,01 | 0,01 | 0,17 | 0,01 | 0,01 | 0,14 | 0,02 | |
| 3 | 0,40 | 0,99 | 0,11 | 0,03 | 0,40 | 0,57 | 82,23 | 0,35 | 0,29 | 14,53 | 0,1 | Ryc. 3.3 |
| σ | 0,00 | 0,10 | 0,01 | 0,01 | 0,01 | 0,04 | 0,45 | 0,01 | 0,02 | 0,51 | 0,01 | |
| 4 | 0,49 | 0,89 | 0,10 | 0,03 | 0,25 | 0,77 | 83,67 | 0,33 | 0,52 | 12,73 | 0,22 | Ryc. 3.4 |
| σ | 0,07 | 0,18 | 0,01 | 0,01 | 0,02 | 0,05 | 0,45 | 0,01 | 0,03 | 0,12 | 0,02 | |

należy zaznaczyć, że analizowane próbki pochodziły z fragmentów brzegowych, silnie skorodowanych, o czym należy pamiętać przy interpretacji wyników.

Z przeprowadzonych badań wynika, że wszystkie zabytki należą do brązów wysokocynowych (Makarowicz 2010, 166), w których zawartość cyny

wynosi od 8,64% do 15,60% (tabela 1). Natomiast ilość miedzi zawiera się w przedziale od 81,17% do 88,50% (tabela 1).

Podsumowując te wyniki, można się pokusić o stwierdzenie, że wszystkie wyroby pochodzą z jednego cyklu produkcyjnego.

TŁO OSADNICZE

Po przedstawieniu inwentarza skarbu oraz jego chronologii spójrzmy na tło osadnicze w rejonie Brzegu. Dla potrzeb analizy wyznaczono kręgi o promieniu 5, 10 i 15 km dla zobrazowania intensywności osadnictwa trzcinickiego kręgu kulturowego (dalej TKK), w tym rejonie (Pawlata, Wawrusiewicz 2012, 96). Na początku należy wspomnieć, iż miejsce odkrycia skarbu znajduje się na obszarze objętym opracowaniem A. Gąsiora z 1975 roku omawiającym kulturze trzcinicką w Polsce Środkowej (Gąsior 1975). Obszar ten nie był do tej pory rozpoznany wykopaliskowo badaniami archeologicznymi, a jedynie przeprowadzono powierzchniowe poszukiwania w ramach Archeologicznego Zdjęcia Polski publikowane dla województwa piotrkowskiego przez Z. Błaszczyka (2000), w których zidentyfikowano kilkanaście stanowisk kultury trzcinickiej z całego czasu jej funkcjonowania, w tym stanowisko Lubocz 1, które było odnotowane jako jedyne w pracy A. Gąsiora. Na mapie zaznaczono wszystkie stanowiska przypisane do TKK, datowane w ramach BrB-BrC oraz BrD-HA1 oraz o nieokreślonej chronologii, które mogą przynależeć zarówno do fazy klasycznej, jak i późnej (ryc. 6). Jednak w dalszych rozważaniach będziemy brać pod uwagę tylko stanowiska datowane w ramach BrD-HA1 oraz o nieokreślonej chronologii.

Po skartowaniu stanowisk wyraźnie zarysowuje się ich skupisko składające się z 6 stanowisk w pierwszej z wyznaczonych stref. W skład niego wchodzi 5 punktów osadniczych, w tym dwa datowane na III EB: Grotowice 2/25 oraz Brzeg 1/23. Pozostałe, bez określonej chronologii, to: Gapinin

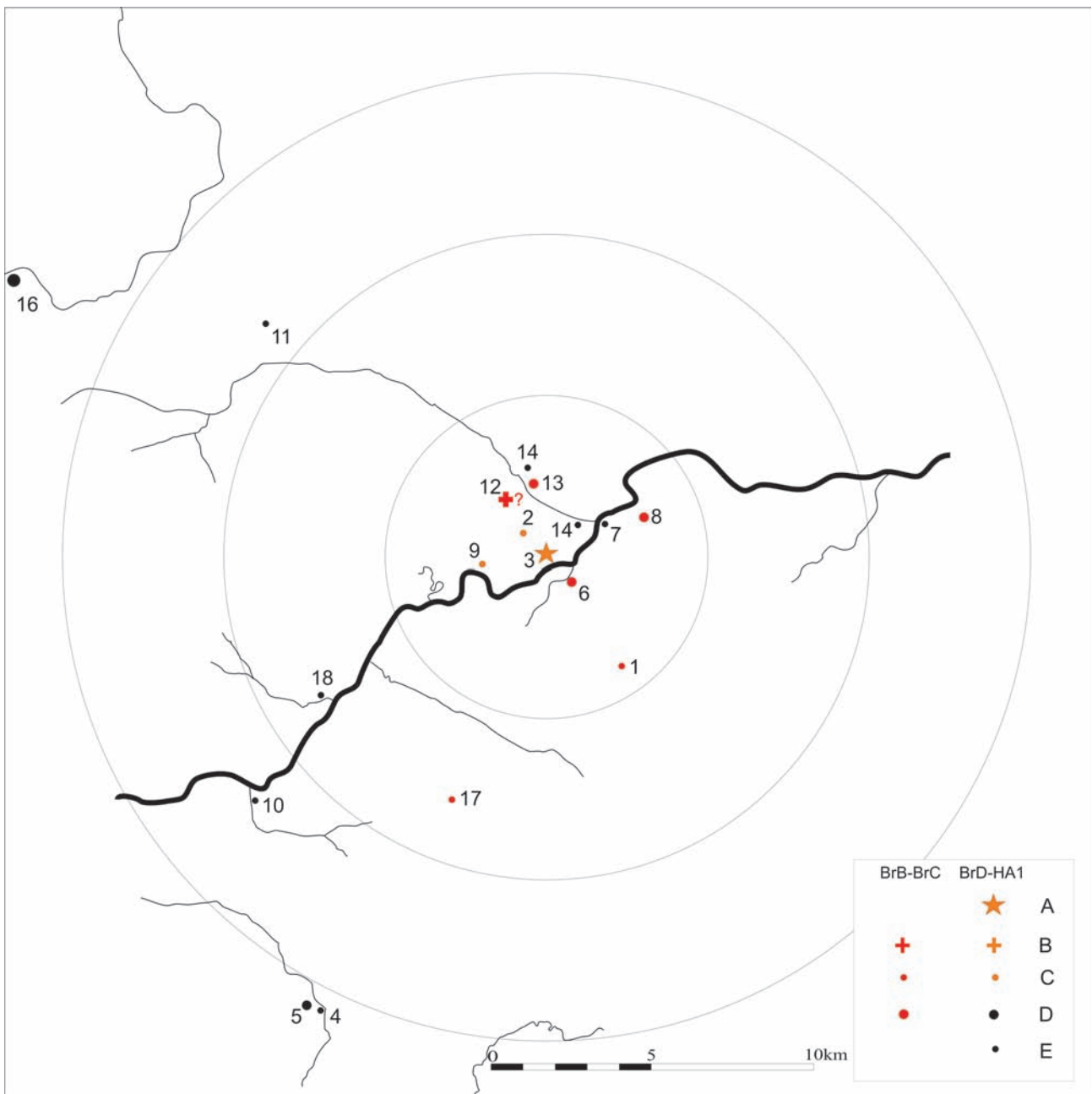
1/1; Lubocz 5/11; Roszkowa Wola 9/11 i nowoodkryty skarb. Należy zaznaczyć, iż poza odkrytym skarbem na stanowisku Brzeg 3/32, z powierzchni zebrano 1 fragment ceramiki KT, który może świadczyć, iż w tym miejscu zlokalizowana jest także kolejna osada KT. W strefie II widać już wyraźne rozrzedzenie osadnictwa KT, reprezentowane jedynie przez jeden punkt, podobnie ma się sytuacja w strefie III, gdzie zarejestrowano dwa ślady osadnicze.

Na zakończenie przeglądu osadnictwa, bazującego niestety na bardzo ubogiej bazie źródłowej, należy stwierdzić, że w rejonie stanowiska Brzeg widać wyraźnie zarysowujące się skupienie osadnicze w odległości około 2,5-3 km od zdeponowanego skarbu, a kolejne punkty osadnicze znajdują się dopiero w odległości około 7-12 km. Analizując lokalizację osadnictwa w rejonie skarbu z Brzegu i porównując z dostępnymi analizami takiej lokalizacji w odniesieniu do innych podobnych znalezisk, chociażby „skarbu” z Doratynki (Pawlata, Wawrusiewicz 2012), można zauważyć podobieństwa, jak i różnice. W obu przypadkach skarby zdeponowano nad rzekami, tak jak i inne znane z literatury. Jednak w przypadku osadnictwa w rejonie Brzegu, skupia się ono wokół zdeponowanego skarbu (strefa I), natomiast w Doratynce skupiska osadnicze lokują się w strefie II (Pawlata, Wawrusiewicz 2012, 98). Możliwe, iż odkryty fragment ceramiki kultury trzcinickiej na polu, gdzie znaleziono skarb z Brzegu, wskazuje, że w tym miejscu mogła również funkcjonować osada, jak to miało miejsce w Pogorszynie (Kłosińska 2008b, 223).

PODSUMOWANIE

Reasumując, odkrycie skarbu w Brzegu powiększa naszą bazę źródłową związaną z TKK dla terenu Polski Środkowej. Ważnym elementem jest także otrzymanie daty radiowęglowej z naczynia,

w którym zdeponowano skarb, co jest pierwszym takim przypadkiem dla Polski Środkowej, jak i całego kraju. Dzięki temu zwiększyliśmy bazę danych dla tego regionu. Udało się również stwierdzić,



Ryc. 6. Brzeg, stan. 3, gm. Rzeczyca, pow. Tomaszów Mazowiecki, woj. łódzkie. Sieć osadnicza trzcinięckiego kręgu kulturowego w promieniu 5 km (strefa I), 10 km (strefa II) i 15 km (strefa III). Czarny kolor stanowiska TKK bez określonej chronologii. A – skarb; B – cmentarzysko; C – osada; D, E – ślad osadniczy. 1 – Brudzewice Komorniki, stan. 2/2; 2 – Brzeg, stan. 1/23; 3 – Brzeg, stan. 3/32; 4 – Buczek, stan. 1/18; 5 – Dęba, stan. 3/17; 6 – Gapinin, stan. 1/1; 7 – Gapinin, stan. 2/2; 8 – Gapinin, stan. 9/4; 9 – Grotowice, stan. 2/25; 10 – Inowlódz, stan. 9/11; 11 – Kanice Nowe, stan. 1/31; 12 – Lubocz, stan. 1/4; 13 – Lubocz, stan. 4/10; 14 – Lubocz, stan. 5/11; 15 – Roszkowa Wola, stan. 7/19; 16 – Studzianki, stan. 9/40; 17 – Studzianna Piaski, stan. 1/3; 18 – Żądłowice, stan. 4/16.

Fig. 6. Brzeg, Site 3, Rzeczyca commune, Tomaszów Mazowiecki district, Łódź Province. The settlement network of the Trzcinię cultural circle within a radius of 5 km (zone I), 10 km (zone II) and 15 km (zone III). Black colour of the Trzcinię cultural circle site without a specified chronology. A – hoard; B – cemetery; C – settlement; D, E – settlement traces. 1 – Brudzewice Komorniki, Site 2/2; 2 – Brzeg, Site 1/23; 3 – Brzeg, Site 3/32; 4 – Buczek, Site 1/18; 5 – Dęba, Site 3/17; 6 – Gapinin, Site 1/1; 7 – Gapinin, Site 2/2; 8 – Gapinin, Site 9/4; 9 – Grotowice, Site 2/25; 10 – Inowlódz, Site 9/11; 11 – Kanice Nowe, Site 1/31; 12 – Lubocz, Site 1/4; 13 – Lubocz, Site 4/10; 14 – Lubocz, Site 5/11; 15 – Roszkowa Wola, Site 7/19; 16 – Studzianki, Site 9/40; 17 – Studzianna Piaski, Site 1/3; 18 – Żądłowice, Site 4/16

w jakiej przestrzeni osadniczej był zdeponowany skarb. Można przypuszczać, iż na taką jego lokalizację miał zapewne wpływ długotrwały rozwój

struktur TKK od fazy klasycznej do późnej w tym rejonie.

BIBLIOGRAFIA

- Blajer W. 1999. *Skarby ze starszej i środkowej epoki brązu na ziemiach Polskich*. Prace Komisji Archeologicznej 30. Kraków.
- Błaszczak Z. 2000. *Archeologiczne Zdjęcie Polski w województwie piotrkowskim. Katalog stanowisk*. Piotrków Trybunalski.
- Gąsior M. 1975. Kultura trzcinińska na obszarze Polski Środkowej. *Prace i Materiały Muzeum Archeologicznego i Etnograficznego w Łodzi. Seria Archeologiczna* 22, 102-120.
- Górski J. 2007. Chronologia kultury trzcinińskiej na lesach Niecki Nidziańskiej, Biblioteka Muzeum Archeologicznego w Krakowie 3.
- Górski J., Wawrusiewicz A. 2011. *Osady i cmentarzyska społeczności trzcinińskiego kręgu kulturowego w Polesiu, stanowisko 1, woj. łódzkie*. Łódź.
- Kondracki J. 2000. *Geografia regionalna Polski*. Warszawa.
- Kłosińska E. 2008a. Einmalige Funde der Kopfstellverzierungen aus dem südöstlichen Lublin-Land. *Sprawozdania Archeologiczne* 60, 265-294.
- Kłosińska E. 2008b. Skarb wyrobów brązowych ze środkowego okresu epoki brązu z Pogorszyna, pow. przysuski, stanowisko 1. *Archeologia Polski Środkowowschodniej* 10, 207-225.
- Makarowicz P. 1998. Kujawski nurt trzcinińskiego kręgu kulturowego – podstawy taksonomiczne. (W:) „TRZCINIEC” – system kulturowy czy interkulturowy proces? Poznań, 33-60.
- Makarowicz P. 2010. *Trzciniński krąg kulturowy – wspólnota pogranicza Wschodu i Zachodu Europy*. Poznań.
- Muzolf B. 2012. Osadnictwo epoki brązu. Uwagi wstępne. (W:) R. Grygiel (red.), *Lutomiersk-Koziówki stanowisko 3a-c, gm. Lutomiersk – wielokulturowy zespół osadniczy od schyłkowego paleolitu po okres nowożytny*. Łódź, 57-58.
- Muzolf P. 2010. Opracowanie wyników badań na stanowisku w Kaszewy-Kolonii, stan. 1-7 (maszynopis w archiwum Fundacji Badań Archeologicznych im. prof. Konrada Jażdżewskiego).
- Muzolf P. 2011. *Materiały kultury trzcinińskiej z osady w Krzyżanówku, stan. 10*. Maszynopis pracy magisterskiej w archiwum Uniwersytetu Warszawskiego.
- Muzolf P. 2012a. Grób ciałopalny z III okresu epoki brązu z Konstancynowa Łódzkiego w świetle nowych ustaleń. *Prace i Materiały Muzeum Archeologicznego i Etnograficznego w Łodzi. Seria Archeologiczna* 45, 239-249.
- Muzolf P. 2012b. Osadnictwo kultury trzcinińskiej. (W:) R. Grygiel (red.), *Lutomiersk-Koziówki stanowisko 3a-c, gm. Lutomiersk – wielokulturowy zespół osadniczy od schyłkowego paleolitu po okres nowożytny*. Łódź, 58-114.
- Pawlata L., Wawrusiewicz A. 2012. „Skarb” z Doratynki. Przyczynek do badań nad metalurgią epoki brązu na Podlasiu. *Podlaskie Zeszyty Archeologiczne* 7-8/2011-2012, 89-113.
- Taras H., Florek M. 2003. *Dacharzew. Cmentarzysko kultury trzcinińskiej*. Lublin.
- Wiklak H. 1964. Cmentarzysko w Stobnicy, pow. Piotrków Trybunalski na tle grupy konstancynowskiej. *Prace i Materiały Muzeum Archeologicznego i Etnograficznego w Łodzi. Seria Archeologiczna* 11, 45-98.

THE NEW HOARD OF THE TRZCINIEC CULTURAL CIRCLE FROM BRZEG, SITE 3, RZECZYCA COMMUNE, TOMASZÓW MAZOWIECKI DISTRICT, ŁÓDŹ PROVINCE

SUMMARY

The subject of the paper is a newly discovered hoard of bronze ornaments, which was discovered in November 2014 in Brzeg, Rzeczyca commune, Tomaszów Mazowiecki district (Fig. 1). The place where the hoard was

found was located on the farmland, on the left bank of the Pilica River, about 250 m from it (Fig. 1).

The initial analysis of the artefacts included in the deposit has showed that they are 4 oval bronze plates

with eyelet, with dimensions of 9.6-10.1 x 8-9.2 cm and a thickness of 0.3 cm. They are decorated with two rows of ambient points embossed from the bottom. The plates were accompanied by 35 pipe-shaped *salta leone* coils with a total length of 2,941 m and fragments of a pottery vessel in which the bronze ornaments were placed. The discovered fragments of the vessel come from a pot with smooth, brown outer and inner surfaces. The pot belongs to the G123 variant (Górski 2007), with an underlined shoulder and a neck folded outwards, with a slightly thickened rounded/truncated edge, the bottom is not separated (Fig. 2: 1). An organic substance appeared on the inner walls of the vessel, which enabled to perform C14 dating using the AMS method. The date was obtained at the Poznań Radiocarbon Laboratory under the guidance of Prof. Tomasz Goslar, from the grant "Dating of the late phases of the Trzciniec culture in Central Poland" – the project No. IA-13/2014/508, received at the University of Rzeszów.

The obtained C14 dating result is 2910 ± 35 BP, which gives 1190-1031 BC at a range of 68.2%, whereas with a 94.5% error, the obtained time interval is 1214-1006 BC (Fig. 5). Obviously, the obtained result for the hoard from Brzeg falls within the whole period of the youngest complexes from Polesie, so the time when the hoard from Brzeg was deposited should be placed in HA1/HA2.

On the other hand, after conducting a formal analysis, mainly of the metal artefacts included in the hoard, and to

a lesser extent taking into account the discovered vessel, the time when the hoard from Brzeg was deposited, should be located in the BrD-HA1 phases, which corresponds to the range of 1350-1150 BC in absolute dating.


Spectrometric analysis has shown that all artefacts belong to high-tin bronzes, where the tin content is from 8.64% to 15.60% (Table 1), while the amount of copper is in the range of 81.17% - 88.50% (Table 1).


On the basis of the settlement analysis, it can be seen that the hoard from Brzeg was hidden not far from the river, similarly to the hoard from Doratynka, or other treasures known from the literature. It can also be seen that the discovered hoard is located in the centre of a cluster in the zone I (Fig. 6). On the basis of the discovered fragment of pottery of the Trzciniec culture, it can be assumed that a settlement could also function here, similarly to Pogorszyn.

The question of indication of the alleged direction of origin of metal products discovered in the hoard is an important issue. In the cases of all finds of such types, the Transcarpathian direction is indicated quite unambiguously (Blajer 1999, 135-136). Perhaps the provenance of the plates from Brzeg may be indicated by their function. Taking into account the hoard from Śniatycze, where the discovered plates were part of a horse harness, it is possible that the ornaments from Brzeg also performed the same function and their origin could be derived from the steppe areas.

Otrzymano (Received): 19.03.2018; Zrecenzowano (Revised): 26.03.2018; Zaakceptowano (Accepted): 2.04.2018

Adresy Autorów:

Mgr Przemysław Muzolf
Instytut Archeologii
Uniwersytet Rzeszowski
ul. Moniuszki 10
35-016 Rzeszów
e-mail: malik_allo@poczta.onet.pl
 <https://orcid.org/0000-0003-0029-3141>

Dr Mariusz Ziółkowski
ul. Wandy Panfil 12/14 m. 7
97-200 Tomaszów Mazowiecki
 <https://orcid.org/0000-0002-3670-7919>