



STUDIA OBSZARÓW WIEJSKICH  
2018, tom 49, s. 39–57  
<https://doi.org/10.7163/SOW.49.3>



KOMISJA OBSZARÓW WIEJSKICH  
POLSKIE TOWARZYSTWO GEOGRAFICZNE  
[www.ptgeo.org.pl](http://www.ptgeo.org.pl)



INSTYTUT GEOGRAFII I PRZESTRZENNEGO ZAGOSPODAROWANIA  
POLSKA AKADEMIA NAUK  
[www.igipz.pan.pl](http://www.igipz.pan.pl)



## Rozwój działalności gospodarczej jako wyraz „odradzania się” wsi na ziemi kłodzkiej

### Entrepreneurship development as an indicator of rural revival in the Kłodzko Land

Robert SZMYTKIE • Przemysław TOMCZAK

Uniwersytet Wrocławski  
Instytut Geografii i Rozwoju Regionalnego, Zakład Geografii Społeczno-Ekonomicznej  
Plac Uniwersytecki 1, 50-137 Wrocław  
[robert.szmytkie@uwr.edu.pl](mailto:robert.szmytkie@uwr.edu.pl) • [przemyslaw.tomczak@uwr.edu.pl](mailto:przemyslaw.tomczak@uwr.edu.pl)

**Zarys treści:** W okresie powojennym na terenie ziemi kłodzkiej wystąpiły znaczące procesy depopulacji, które przyczyniły się do częściowego bądź całkowitego wyludnienia wielu wsi o położeniu peryferyjnym. Jedną z głównych przyczyn depopulacji był regres pozarolniczych form działalności gospodarczej na obszarach wiejskich (głównie turystyka i przemysł), które rozwijały się tu przed 1945 r. Stąd też region sudecki przez wielu badaczy zaliczany był do obszarów problemowych i to pomimo podejmowanych różnych prób jego aktywizacji. W ostatnich latach doszło jednak do zróżnicowania się tendencji zmian ludnościowych oraz do wzrostu przedsiębiorczości na obszarach wiejskich, co może świadczyć o „odradzaniu się” niektórych wsi. Wpływ na to mają przede wszystkim nowi mieszkańcy napływający tu głównie z obszarów miejskich. Napływ ludności przyczynia się nie tylko do wzrostu populacji czy przeobrażenia się struktur ludnościowych, ale również do rozwoju przedsiębiorczości (głównie w zakresie turystyki). Nowi mieszkańcy nie tylko aktywizują lokalną społeczność, ale też podejmują działalność gospodarczą, przyczyniając się do przeobrażenia charakteru funkcjonalnego poszczególnych wsi.

**Słowa kluczowe:** odradzanie się wsi, depopulacja, przedsiębiorczość, obszary wiejskie, ziemia kłodzka.

### Wprowadzenie

Procesy depopulacji w przypadku wsi sudeckich zostały zapoczątkowane już w końcu XIX w. (por. Eberhardt 1989). Niekorzystna sytuacja demograficzna na tym obszarze pogorszyła się jeszcze w okresie powojennym, co związane było z wymianą ludności i przemianami społeczno-gospodarczymi po 1945 r. Trafiła tu bowiem ludność z nizin, nieprzystosowana do życia w specyficznych warunkach górskich, co potęgowało odpływ migracyjny, zwłaszcza z obszarów wiejskich (Szmytkie i Kasprzak 2016). Najwyraźniej proces ten zaznaczył się na terenie ziemi kłodzkiej (Tomaszewski 1968; Chachaj 1978; Salwicka 1978, 1983; Jerkiewicz i in. 1979; Miszewska 1979, 1989; Zagożdżon 1990; Ciok 1994, 1995).

Analiza zmian ludnościowych we wsiach regionu kłodzkiego wykazała, że w latach 60. XX w. większość miejscowości (77,9%) cechowała się spadkiem lub stagnacją liczby

ludności (Jerkiewicz i in. 1979), a w latach 1970–1978 spadek liczby mieszkańców wystąpił w przypadku aż 81,2% wsi (Miszevska 1979). Selektywny charakter migracji (odpływ głównie ludzi młodych) przyczynił się dodatkowo do przekształcenia struktur demograficznych na obszarach wiejskich, a zwłaszcza do starzenia się ludności i obniżenia przyrostu naturalnego (Zagożdżon 1990). Procesom depopulacji podlegały w szczególności małe, nieurbanizowane wsie (liczące do 100 mieszkańców) leżące w górnych odcinkach dolin, powyżej tzw. granicy opłacalności rolniczej, która w przypadku Sudetów została wyznaczona na 500–600 m n.p.m. (Borkowski i in. 1966; Tomaszewski 1968; Zagożdżon 1990; Ciok 1995).

Niekorzystne zmiany ludnościowe w regionie kłodzkim doprowadziły do częściowego lub całkowitego wyludnienia wielu miejscowości, a nawet niektórych obszarów wiejskich, co przyczyniło się z kolei do zanikania całych wsi lub ich części (Chachaj 1978; Szmytkie 2008; Latocha 2013). W latach 90. XX w. zanikanie osadnictwa wiejskiego i powiązane z nim skutki gospodarczo-ekologiczne uznawane były za jeden z głównych problemów regionu sudeckiego (Ciok 1991). Skutkiem tych procesów są zmiany użytkowania gruntów, które doprowadziły do znacznego obniżenia się granicy rolno-leśnej oraz dewastacji zabudowań w opuszczonych wsiach (Zagożdżon 1990; Ciok 1995; Latocha 2009, 2012). Skala depopulacji w regionie była tak znacząca, że z uwagi na niekorzystne trendy demograficzne i społeczno-gospodarcze, był on identyfikowany jako obszar problemowy (Ciok 1991, Bański 1999).

W ostatnich latach tendencje zmian ludnościowych na obszarach wiejskich Sudetów uległy jednak zróżnicowaniu. Obok wciąż obserwowanych procesów depopulacji pojawiły się procesy świadczące o „odradzaniu się” niektórych wsi, które dotychczas uznawane były za zanikające (Szmytkie i Tomczak 2015, 2017; Latocha 2017). Według *Słownika Języka Polskiego* PWN termin „odrodzić się” oznacza „zacząć żyć na nowo, poprawić swoje funkcjonowanie”. Termin „odradzanie się wsi” odnosi się do miejscowości, które w okresie powojennym uległy silnemu lub całkowitemu wyludnieniu, a ich zabudowa uległa degradacji lub przetrwała wyłącznie w szczątkowej formie. W opinii autorów odradzanie się wsi może wyrażać się w różnych aspektach: demograficznym (i to zarówno w sensie ilościowym – jako wzrost liczby mieszkańców, jak i jakościowym – jako np. odmłodzenie się struktury ludnościowej), społecznym, ekonomicznym czy przestrzennym (Latocha 2017). W niniejszym opracowaniu omówione zostało zagadnienie „odradzania się wsi” w aspekcie ekonomicznym, rozumiane jako proces przywracania (czy nawet reaktywowania) wcześniej utraconych funkcji (lub różnego rodzaju przejawów życia społeczno-gospodarczego), a w niektórych przypadkach nawet wzbogacenie (uzupełnienie) tego procesu o nowe, niespotykane dotąd na tym obszarze formy działalności.

Głównym celem opracowania jest identyfikacja współczesnych trendów zmian liczby podmiotów gospodarczych oraz analiza bazy ekonomicznej wsi w powiecie kłodzkim w kontekście procesów zanikania i odradzania się. Wydaje się, że czynnik ekonomiczny (obok warunków naturalnych) miał i ma w dalszym ciągu kluczowe znaczenie w kształtowaniu sytuacji ludnościowej poszczególnych miejscowości. Zauważono bowiem (Szmytkie 2008; Szmytkie i Tomczak 2015), że procesy depopulacji w okresie powojennym dotyczyły w szczególności wsi o ograniczonej bazie ekonomicznej (posiadających małą liczbę miejsc pracy w sektorach pozarolniczych), a bardziej stabilną sytuacją ludnościową cechowały się wsie, w których funkcjonowały zakłady przemysłowe lub liczne placówki usługowe. Podobne zjawiska występują także współcześnie, przy czym podstawą bazy ekonomicznej

wielu miejscowości w powiecie kłodzkim<sup>1</sup> stała się turystyka, a jej rozwój przyczynia się do rozwoju wiejskich ośrodków turystycznych, w tym również wsi, które w okresie powojennym znacząco się wyludniły (por. Szmytkie i Tomczak 2015).

### Postępowanie badawcze i źródła danych

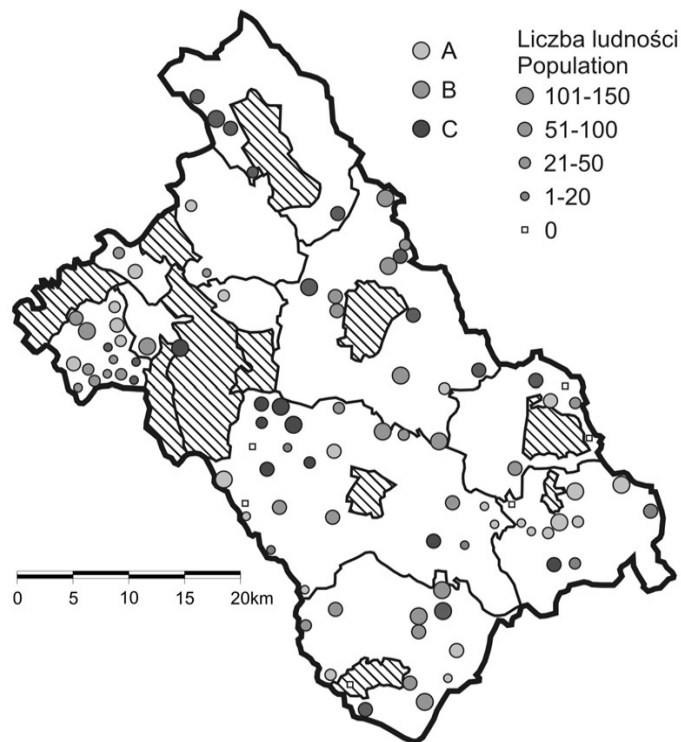
We wstępnym etapie badań dokonano – na podstawie danych NSP 1988, 2002 i 2011 – charakterystyki zmian liczby ludności na obszarach wiejskich powiatu kłodzkiego w odniesieniu do miejscowości statystycznych. Umożliwiło to identyfikację aktualnych trendów zmian ludnościowych na tym obszarze.

Jako że w okresie powojennym problem depopulacji dotknął w zasadzie wszystkie miejscowości wiejskie w regionie kłodzkim (por. Latocha 2013), w zasadniczym etapie badań postanowiono skoncentrować się jedynie na wsiach, w których depopulacja przyczyniła się do ich całkowitego lub częściowego zaniku. Stąd też spośród miejscowości powiatu kłodzkiego wytypowano wsie zanikające (i odradzające się) w aspekcie demograficznym. Przyjęto, że wieś zanikająca liczy obecnie mniej niż 150 mieszkańców i że w okresie powojennym straciła co najmniej 50% ogółu ludności względem okresu międzywojennego (stan z 1939 r.). Wieś odradzająca się w aspekcie demograficznym to z kolei miejscowość, w której po okresie znaczącej depopulacji, w ostatnich latach (tzn. po 1989 r.) wystąpił nieznaczny wzrost liczby mieszkańców. Do identyfikacji wsi zanikających i odradzających się posłużono się danymi na temat stanu liczby ludności w odniesieniu do miejscowości statystycznych. W ten sposób wytypowano 93 miejscowości (ryc. 1), z których aż 29 liczyło mniej niż 30 mieszkańców.

Drugi etap badań polegał na stworzeniu bazy danych dotyczących podmiotów gospodarczych funkcjonujących we wsiach zanikających i odradzających się. Wykorzystano do tego Bazę Internetową Regon GUS<sup>2</sup>, która stanowi wyszukiwarkę podmiotów gospodarki narodowej. Na tej podstawie w analizowanych wsiach zidentyfikowano 2041 podmiotów gospodarczych (w tym 1332 funkcjonujących i 709 zlikwidowanych; ryc. 2). Umożliwiło to identyfikację dominujących trendów zmian liczby podmiotów gospodarczych, a także określenie specyfiki bazy ekonomicznej wsi zanikających i wsi odradzających się. Badania przeprowadzono na podstawie danych dla okresu 2000–2017, co umożliwiło zarówno analizę zmian liczby podmiotów gospodarczych w przyjętym okresie, jak również określenie struktury rodzajowej działalności gospodarczej i specyfiki bazy ekonomicznej w odniesieniu do poszczególnych miejscowości wiejskich.

<sup>1</sup> Z uwagi na fakt, że granice obecnego powiatu kłodzkiego pokrywają się z historycznymi granicami ziemi kłodzkiej terminy te stosowane są w tekście zamiennie.

<sup>2</sup> <https://wyszukiwarkaregon.stat.gov.pl/appBIR/index.aspx>

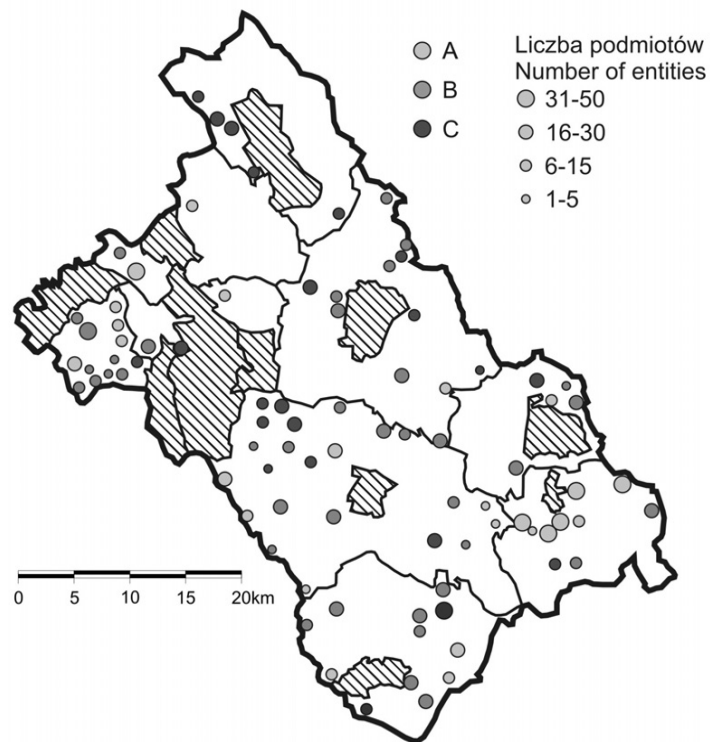


**Ryc. 1.** Liczba ludności we wsiach zanikających i odradzających się na ziemi kłodzkiej w 2016 r. wg typów wsi w aspekcie gospodarczym: A – wsie odradzające się, B – zastojowe, C – zanikające.

Źródło: opracowanie własne na podstawie bazy PESEL.  
*Population number of abandoning and reviving villages in the Kłodzko Land in 2016 by types of villages (regarding economic aspect):*

A – reviving villages, B – stagnating villages, C – abandoning villages.

Source: own elaboration based on Personal Identity Number database.



**Ryc. 2.** Liczba podmiotów gospodarczych we wsiach zanikających i odradzających się na Ziemi Kłodzkiej w 2017 r. wg typów wsi w aspekcie gospodarczym: A – wsie odradzające się, B – zastojowe, C – zanikające.

Źródło: opracowanie własne na podstawie bazy REGON.  
*Economic entities in abandoning and reviving villages in the Kłodzko Land in 2017 by types of villages (regarding economic aspect):*

A – reviving villages, B – stagnating villages, C – abandoning villages.

Source: own elaboration based on the National Official Business Register (REGON).

## Przyczyny depopulacji i zanikania wsi w Sudetach

Za główne przyczyny wyludniania się wsi w Sudetach można uznać (por. Salwicka 1978; Miszewska 1989; Zagożdżon 1990; Ciok 1995):

- niekorzystne warunki naturalne dla rozwoju rolnictwa (krótki okres wegetacyjny, długie zaleganie pokrywy śnieżnej, słabe gleby czy duże nachylenie stoków),
- problemy z adaptacją ludności przybyłej po 1945 r. (głównie z obszarów nizinnych) do specyficznych warunków rolnictwa górskiego,
- nieprawidłowo naliczane podatki gruntowe w stosunku do warunków górskich,
- trudną dostępność komunikacyjną,
- peryferyjne położenie względem ośrodków miejskich,
- przygraniczne położenie (i wynikające z niego ograniczenia meldunkowe),
- brak podstawowych instytucji usługowych i miejsc pracy poza rolnictwem.

Selektywny charakter migracji (odpływ głównie ludzi młodych) przyczynił się z kolei do przekształcenia struktur demograficznych wsi, a zwłaszcza starzenia się ludności oraz obniżenia przyrostu naturalnego (Zagożdżon 1990), a także do pojawienia się wsi zanikowych (Chachaj 1978; Zagożdżon 1983). Do tej grupy można zaliczyć: wsie niezasiedlone po drugiej wojnie światowej, zanikłe już zupełnie na skutek ich całkowitego wyludnienia (np. Rogóżka, Biała Woda, Czerwony Strumień) lub znajdujące się w ostatnim stadium zaniku (np. Janowa Góra, Mostowice, Poniatów, Witów, Zielone-Ludowe), zamieszkane zaledwie przez kilku lub kilkunastu mieszkańców (por. Salwicka 1978, 1983; Ciok 1995).

Analiza warunków naturalnych i społeczno-ekonomicznych zanikających i zanikłych wsi w Sudetach (Szymtke 2008) wykazała, że zanikowi podlegają miejscowości położone w górnych odcinkach dolin rzecznych powyżej 500–600 m n.p.m. (czyli tzw. granicy opłacalności rolniczej), a często nawet powyżej 750–800 m n.p.m. Z uwagi na położenie charakteryzują się one trudnymi warunkami klimatycznymi (relatywnie niskie temperatury w ciągu całego roku, wysokie opady, krótki okres wegetacji, długi okres zalegania pokrywy śnieżnej) i glebowymi (przewaga mało urodzajnych gleb górskich z dużą ilością substancji mineralnych), a także niewielkim arealem gruntów ornych oraz dużym nachyleniem stoków. Niekorzystne warunki naturalne w znacznym stopniu ograniczały rozwój rolnictwa na ich terenie. Co więcej, procesy depopulacji w ich przypadku potęgowane były przez położenie z dala od ośrodków miejskich (a zarazem miejsc pracy poza rolnictwem), zwykle w odosobnieniu od innych miejscowości, brak połączeń komunikacyjnych, a nawet drogi dojazdowej oraz brak podstawowych placówek usługowych (jak np. sklep) i miejsc pracy w sektorach pozarolniczych.

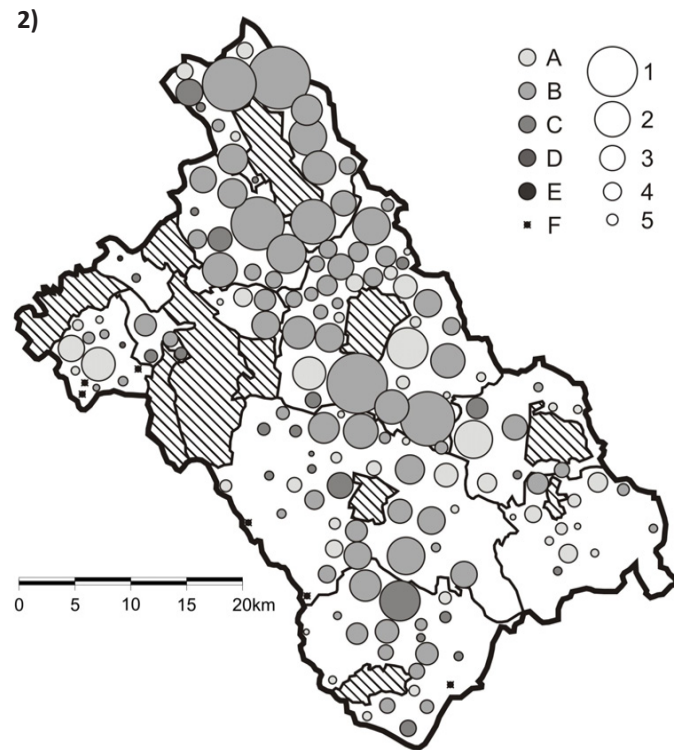
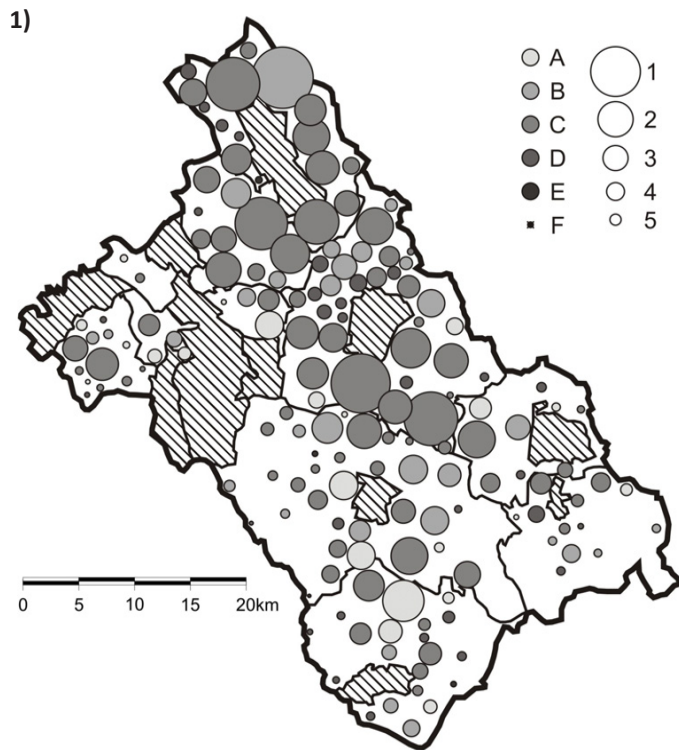
W większości opracowań dotyczących depopulacji wsi sudeckich (m.in. Borkowski i in. 1966; Tomaszewski 1968; Salwicka 1978; Miszewska 1989; Zagożdżon 1990, Ciok 1995; Szymtke 2008) podkreśla się znaczenie czynników przyrodniczych. Wydaje się jednak, że kluczowe znaczenie na sytuację demograficzną poszczególnych miejscowości miała ich baza ekonomiczna, a zwłaszcza (w kontekście niekorzystnych warunków naturalnych dla rozwoju rolnictwa) brak miejsc pracy poza rolnictwem. Korzystną lub stabilną sytuacją ludnościową w latach 1945–1989 cechowały się duże wsie położone w dolinach głównych rzek, w których zlokalizowane były najważniejsze zakłady przemysłowe i placówki usługowe. Procesy depopulacji występowały z kolei w przypadku wsi pozbawionych (lub o ograniczonej liczbie) miejsc pracy w sektorach pozarolniczych, co w połączeniu z trudnymi warunkami naturalnymi, potęgowało odpływ migracyjny ludności.

## Współczesne tendencje zmian ludnościowych we wsiach ziemi kłodzkiej

Analiza współczesnych zmian ludnościowych na obszarach wiejskich ziemi kłodzkiej w odniesieniu do miejscowości statystycznych wykazała złożoność sytuacji demograficznej na tym terenie (por. Szmytkie i Tomczak 2000). W latach 1988–2002 wzrost liczby ludności odnotowano jedynie w 31 spośród 160 (19,4%) miejscowości wiejskich powiatu kłodzkiego (ryc. 3.1). Liczba ludności wiejskiej powiatu zmniejszyła się w tym okresie o 5642 osoby (czyli o 8,7%), co potwierdza zachodzące przez cały okres powojenny procesy depopulacji w regionie. Stabilną sytuacją ludnościową w tym okresie charakteryzowały się przede wszystkim wsie położone w centralnej części Kotliny Kłodzkiej i Rowu Górnej Nisy, zwłaszcza w sąsiedztwie głównych miast regionu (Kłodzko, Bystrzyca Kłodzka). Zdecydowanie najmniej korzystna sytuacja ludnościowa występowała w małych wsiach (liczących poniżej 100 mieszkańców) o położeniu peryferyjnym, w których odnotowane zostały największe spadki liczby mieszkańców, np. w Poniatowie i Szczawinie w gminie Bystrzyca Kłodzka, Bieganowie w gminie Nowa Ruda czy Potoczku i Niemojowie w gminie Międzyzlesie. Procesy wyludniania się (a nawet zanikania) wsi w tym okresie występowały głównie na wschodnich (zachodnie stoki Masywu Śnieżnika) i zachodnich (Góry Bystrzyckie) obrzeżach gmin Bystrzyca Kłodzka i Międzyzlesie, a także w gminach Lewin Kłodzki i Stronie Śląskie. Równocześnie z przeważającymi w analizowanym okresie procesami depopulacji pojawiły się przesłanki świadczące o procesie stopniowego odradzania się wsi, uznawanych dotychczas za zanikające. Taka sytuacja wystąpiła m.in. w przypadku Wójtówki w gminie Łądek-Zdrój, Siennej w gminie Stronie Śląskie, Topolic w gminie Bystrzyca Kłodzka czy Studziennej w gminie Szczytna.

W latach 2002–2011 tendencje zmian ludnościowych w miejscowościach wiejskich powiatu kłodzkiego uległy istotnym przeobrażeniom. Liczba ludności w tym okresie wzrosła o 652 osoby (czyli o 1,1%), a w 95 miejscowościach wiejskich powiatu liczba mieszkańców nie zmieniła się lub wzrosła, w tym w 49 wsiach o przynajmniej 5% (ryc. 3.2). Co prawda nadal widoczne były procesy depopulacji, a nawet wyludniania się wsi, jednak ich skala uległa znaczącemu zmniejszeniu (tylko w jednej miejscowości odnotowano spadek liczby ludności o co najmniej 30%). Analizując specyfikę i zróżnicowanie przestrzenne zmian ludnościowych na ziemi kłodzkiej w latach 2002–2011, można stwierdzić, że do wzrostu liczby ludności wiejskiej na tym terenie przyczyniły się głównie dwa procesy. Pierwszym z nich jest coraz wyraźniejszy w regionie proces suburbanizacji, przejawiający się wzrostem liczby mieszkańców we wsiach otaczających Kłodzko (np. Boguszyn, Gołogłowy, Jaskowa Dolna, Mikowice, Stary Wielisław) oraz leżących w sąsiedztwie zespołu miast Polanica-Zdrój – Szczytna – Duszniki Zdrój – Kudowa Zdrój (np. Chocieszów, Jeleniów, Lewin Kłodzki, Wolany). Drugi proces można interpretować jako odradzanie się wsi zanikających, które w okresie powojennym uległy znaczącej depopulacji, często przekraczającej nawet 70% stanu zaludnienia w 1950 r. Należą do nich m.in. Kamienna, Lasówka, Szklarka i Topolice w gminie Bystrzyca Kłodzka, Lutynia i Wójtówka w gminie Łądek Zdrój, Darnków, Jarków i Jerzykowice Wielkie w gminie Lewin Kłodzki, Jaworek, Kamieńczyk, Lesica i Niemojów w gminie Międzyzlesie, Kletno, Młynowiec, Nowa Morawa i Sienna w gminie Stronie Śląskie oraz Studzienno w gminie Szczytna.





**Ryc. 3.** Zmiany liczby ludności w miejscowościach wiejskich powiatu kłodzkiego w latach: 1) 1988–2002 (1988=100%), 2) 2002–2011 (2002=100%): A – powyżej 105%; B – 95–105%; C – 80–95%; D – 50–80%; E – poniżej 50%; F – wsie wyludnione w tym okresie.

Liczba ludności we wsiach w 2002 r.: 1 – 2000 mieszkańców; 2 – 1000 mieszkańców; 3 – 500 mieszkańców; 4 – 250 mieszkańców; 5 – 100 mieszkańców (skala ciągła).

Źródło: opracowanie własne na podstawie Banku Danych Lokalnych GUS.

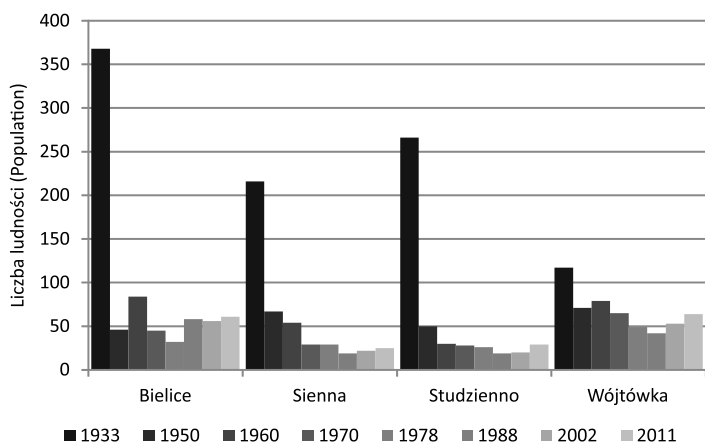
*Population changes in rural settlements of Kłodzko county in years: 1) 1988-2002 (1988=100%), 2) 2002-2011 (2002=100%): A – above 105%; B – 95–105%; C – 80–95%; D – 50–80%; E – below 50%; F – depopulated villages in this period.*

*Population in 2002: 1 – 2,000 inhabitants; 2 – 1,000 inhabitants; 3 – 500 inhabitants; 4 – 250 inhabitants; 5 – 100 inhabitants.*

*Source: own elaboration based on LDB CSO data.*

## Odradzanie się wsi na ziemi kłodzkiej

Procesy zanikania i odradzania się wsi na ziemi kłodzkiej stanowią swoistą kwintesencję zmian ludnościowych zachodzących w regionie w okresie powojennym. Można je opisać wg następującego schematu. Zmiana przynależności politycznej tego regionu (i całego Śląska) w 1945 r. w wyniku przesunięcia granic państwowych spowodowała wymianę ludności. W miejsce zasiedziałej ludności niemieckiej wysiedlonej na zachód napłynęła ludność polska, pochodząca głównie z terenów nizinnych centralnej Polski lub tzw. Kresów Wschodnich. Spowodowało to nie tylko przerwanie ciągłości osadniczej. Ludność polska osiedlała się w większych miejscowościach, położonych w dolnych odcinkach dolin, gdzie zlokalizowane były zakłady przemysłowe, a wyżej położone wsie zostały zasiedlone jedynie częściowo (ryc. 4). Nowa ludność była też nieprzystosowana do gospodarowania w trudnych warunkach górskich. Nieustabilizowana sytuacja polityczna i utrudnienia w poruszaniu się po terenach przygranicznych zahamowały ruch turystyczny. Zanikły również miejscowe tradycje rzemieślnicze, górnictwo i pasterstwo. Przyczyniło się do zaniku wielu przysiółków i całych wsi położonych w górnych odcinkach dolin, zwłaszcza tych leżących powyżej tzw. granicy opłacalności rolniczej (Szmytkie 2008).



Ryc. 4. Zmiany liczby ludności w wybranych wsiach ziemi kłodzkiej

Źródło: opracowanie własne.

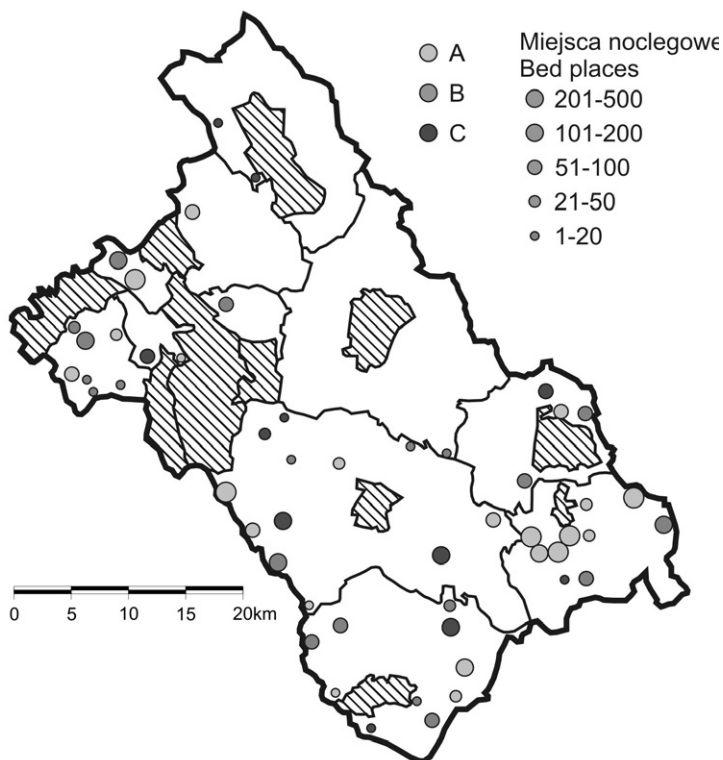
*Population changes in selected villages of the Kłodzko Land.*

Source: own elaboration.

Zmianę przyniosła dopiero transformacja gospodarcza i związane z nią przemiany społeczno-gospodarcze po 1989 r. Skutkiem tych procesów była zmiana negatywnych tendencji demograficznych, dominujących na obszarach wiejskich ziemi kłodzkiej przez cały okres powojenny. Nie odnotowano co prawda zahamowania generalnej tendencji spadkowej liczby ludności wiejskiej, jednak od pierwszych lat XXI w. zaznaczył się stały wzrost ilościowy nowej zabudowy jednorodzinnej (z czego znaczny udział stanowią tzw. drugie domy), zwłaszcza w jego górskiej części (Potocki 2009; Bryś i Ojrzyńska 2010; Latocha 2010). Doprowadziło to do zmian w krajobrazie tej części Sudetów spowodowanych intensywnym rozwojem, a w zasadzie przywróceniem funkcji turystycznej regionu (Latocha 2013). W wielu wsiach nastąpił gwałtowny rozrost bazy noclegowej, często zaburzający



pierwotny układ przestrzenny i fizjonomię wsi. I to właśnie reaktywacja funkcji turystycznych w regionie przyczyniła się do zahamowania procesów wyludniania się wsi górskich. Renesans funkcji turystycznej dobrze obrazuje inwentaryzacja wiejskiej bazy noclegowej przeprowadzona przez R. Szmytkie (2015). Co ciekawe, zjawisko to dotyczy również wsi, które w okresie powojennym podlegały intensywnym procesom depopulacji. W analizowanych wsiach zlokalizowanych jest bowiem w sumie 4767 miejsc noclegowych, a wskaźnik rozwoju funkcji turystycznej Baretje'a i Deferta dla tej grupy miejscowości wynosi średnio 89,2 miejsca noclegowe na 100 mieszkańców (ryc. 5).



**Ryc. 5.** Miejsca noclegowe we wsiach zanikających i odradzających się na ziemi kłodzkiej w 2015 r. wg typów wsi w aspekcie gospodarczym: A – wsie odradzające się, B – zastojowe, C – zanikające  
Źródło: opracowanie własne na podstawie bazy REGON.

*Bed places in abandoning and reviving villages in the Kłodzko Land in 2015 by types of villages (regarding economic aspect): A – reviving villages, B – stagnating villages, C – abandoning villages*

*Source: own elaboration based on the National Official Business Register (REGON).*

Wzrost liczby ludności zaobserwowany w przypadku szeregu wyludniających się wsi powiatu kłodzkiego w latach 1988–2011 nie stanowi znaczącej zmiany ilościowej (wzrost o kilka-kilkanaście procent w przypadku wsi bardzo małych, zwykle nieprzekraczających 100 mieszkańców), stanowi on jednak znaczącą zmianę w sensie jakościowym (ryc. 6), przez co nie można bagatelizować jego znaczenia. Głównym czynnikiem zmian ludnościowych w tych wsiach jest bowiem napływ ludności z miast, zwłaszcza dużych, często znacznie oddalonych od ziemi kłodzkiej (Wrocław, Poznań, Warszawa), co prowadzi

do znacznego odmłodzenia struktury wiekowej oraz istotnych zmian w strukturze wykształcenia mieszkańców wsi (por. Szmytkie i Tomczak 2015). Nowi mieszkańcy są również czynnikiem zmian funkcjonalnych i aktywizują życie wsi, podejmując i rozwijając działalność gospodarczą (zwłaszcza w zakresie turystyki i agroturystyki) oraz organizując różnego typu inicjatywy, które można utożsamiać jako działalności kreatywne (Namyślak 2013; Pijet-Migoń i Migoń 2014), np. Uniwersytet w Bielicach (gmina Stronie Śląskie) czy Ogród Japoński w Jarkowie (gmina Lewin Kłodzki). Zmianom funkcjonalnym podlegają również tereny wsi już wyludnionych (np. Biała Woda, Rogóżka), gdzie lokalizowane są nowe inwestycje (Latocha 2013).



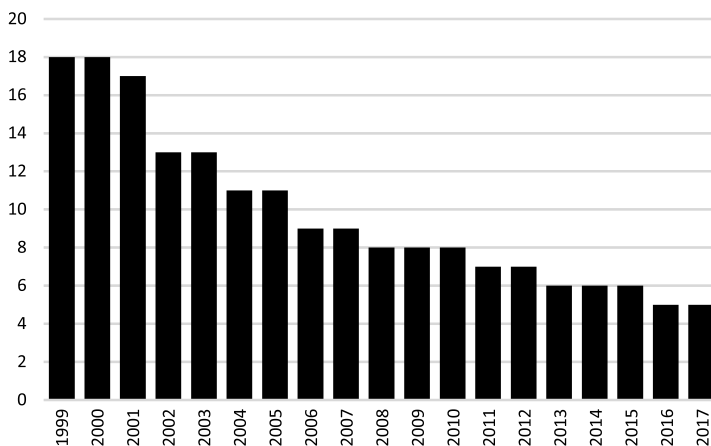
**Ryc. 6.** Liczba ludności Siennej (wraz z Janową Górą) w okresie powojennym  
 Źródło: opracowanie własne na podstawie Banku Danych Lokalnych GUS.  
*Population of Sienna village (including Janowa Góra) in the post-war period*  
 Source: own elaboration based on the LDB CSO data.

### Zmiany liczby podmiotów gospodarczych we wsiach zanikających i odradzających się

Przez cały okres powojenny procesom depopulacji na obszarach wiejskich regionu kłodzkiego towarzyszył regres bazy ekonomicznej w zanikających wsiach, przejawiający się w szczególności redukcją liczby miejsc pracy w sektorach pozarolniczych, jak i sukcesywnie zmniejszającą się liczbą indywidualnych gospodarstw rolnych (por. m.in. Staffa 1992, 1993, 1996). W ostatnich latach zaobserwować można jednak zróżnicowanie się trendów zmian ludnościowych na obszarach wiejskich regionu kłodzkiego oraz rozwój lokalnej przedsiębiorczości w miejscowościach identyfikowanych w okresie powojennym jako wsie zanikające (por. Latocha 2013, Szmytkie i Tomczak 2015). Postanowiono więc sprawdzić, jaka jest skala tego zjawiska i których wsi w regionie ona dotyczy.

Analiza zmian liczby podmiotów gospodarczych, do jakich doszło w analizowanych wsiach w latach 2000–2017, wykazała występowanie kilku zasadniczych tendencji. Co więcej, zmiany liczby podmiotów gospodarczych są dość silnie powiązane ze zmiana-

mi liczby ludności w tym samym okresie<sup>3</sup> (współczynnik korelacji dla obu cech wynosi bowiem 0,65). W znacznej części analizowanych wsi powiatu kłodzkiego (w sumie 67, co stanowi 72% badanej zbiorowości) ma miejsce postępujący spadek (24 wsie) lub stagnacja (43 wsie) liczby podmiotów gospodarczych. Spadek ten można interpretować jako przejaw dalszego zaniku wsi i związanego z tym regresu ich bazy ekonomicznej. Najbardziej dotkliwy spadek liczby podmiotów gospodarczych wystąpił we wsiach: Marianówka, Młoty (ryc. 7), Nowa Łomnica i Starkówek w gminie Bystrzyca Kłodzka, Droszków (ryc. 8) w gminie Kłodzko, Kamienica w gminie Stronie Śląskie i Słoszów w gminie Szczytna.

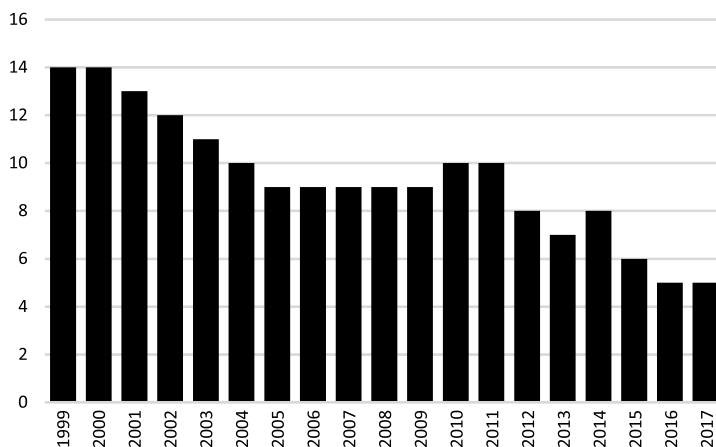


**Ryc. 7.** Zmiany liczby podmiotów gospodarczych we wsi Młoty

Źródło: opracowanie własne na podstawie bazy REGON.

*Changes in the number of economic entities in Młoty village*

Source: own elaboration based on the National Official Business Register (REGON).



**Ryc. 8.** Zmiany liczby podmiotów gospodarczych we wsi Droszków

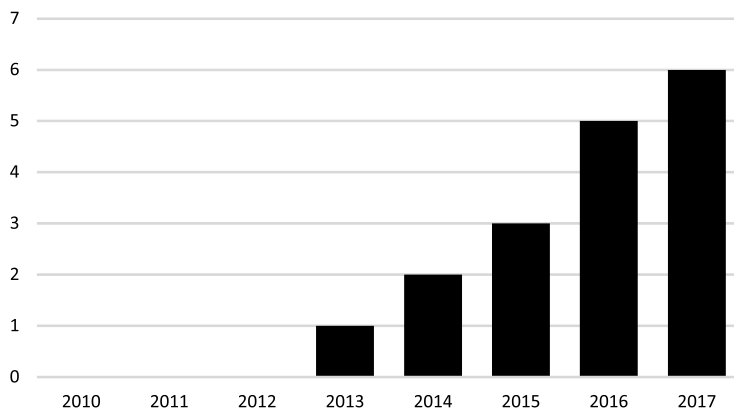
Źródło: opracowanie własne na podstawie bazy REGON.

*Changes in the number of economic entities in Droszków village*

Source: own elaboration based on the National Official Business Register (REGON).

<sup>3</sup> Na podstawie danych z bazy PESEL za lata 2000–2016.

Na tym tle wyróżniają się miejscowości, w których w analizowanym okresie wystąpił wzrost liczby podmiotów gospodarczych. Zjawisko to dotyczyło w sumie 18 wsi, przy czym w czterech przypadkach wzrost wystąpił we wsiach wyludnionych całkowicie (Biała Woda – ryc. 9) lub też zachowanych w szczątkowej formie (Janowa Góra, Poniatów, Wrzosówka). Najbardziej znaczący wzrost liczby podmiotów gospodarczych odnotowany został we wsiach: Lasówka (ryc. 10) w gminie Bystrzyca Kłodzka, Karłów w gminie Radków oraz Goszów, Sienna (ryc. 11) i Stara Morawa w gminie Stronie Śląskie. Szczególny przypadek stanowią wsie: Sienna, Janowa Góra i Biała Woda, w których rozwój przedsiębiorczości jest ściśle związany z rozwojem ośrodka narciarskiego Czarna Góra w Siennej.

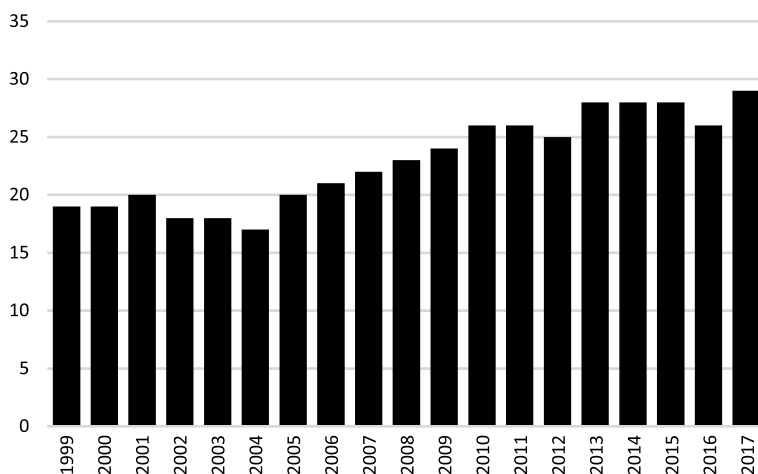


**Ryc. 9.** Zmiany liczby podmiotów gospodarczych we wsi Biała Woda

Źródło: opracowanie własne na podstawie bazy REGON.

*Changes in the number of economic entities in Biała Woda village*

Source: own elaboration based on the National Official Business Register (REGON).

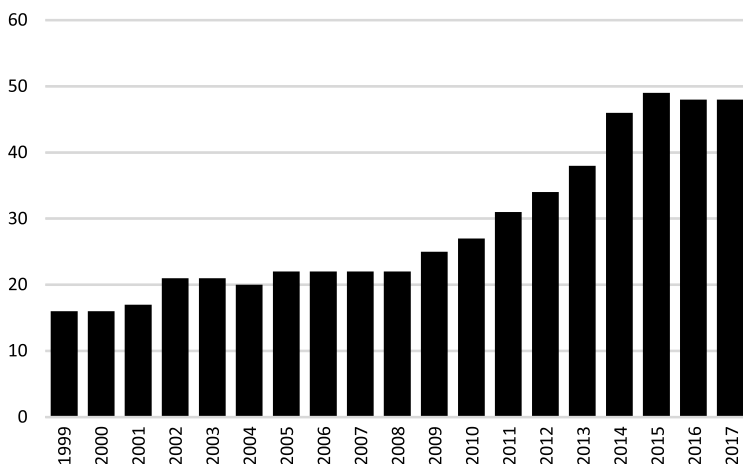


**Ryc. 10.** Zmiany liczby podmiotów gospodarczych we wsi Lasówka

Źródło: opracowanie własne na podstawie bazy REGON.

*Changes in the number of economic entities in Lasówka village*

Source: own elaboration based on the National Official Business Register (REGON).



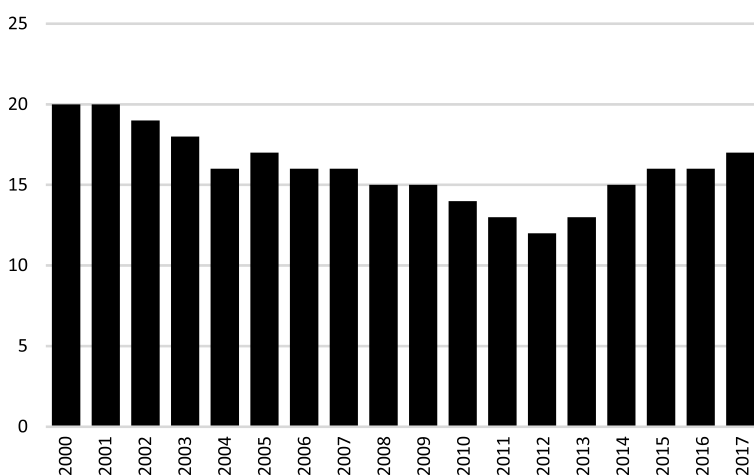
**Ryc. 11.** Zmiany liczby podmiotów gospodarczych we wsi Sienna

Źródło: opracowanie własne na podstawie bazy REGON.

*Changes in the number of economic entities in Sienna village*

Source: own elaboration based on the National Official Business Register (REGON).

Osobną grupę stanowią wsie, w których na początku analizowanego okresu miał miejsce spadek liczby podmiotów gospodarczych, a w ostatnich latach obserwowany jest z kolei ich stopniowy wzrost, który można wiązać z przebudową ich bazy ekonomicznej. Co więcej, wzrost przedsiębiorczości w ostatnich latach jest w ich przypadku również związany z renesansem turystyki (o czym świadczy struktura rodzajowa nowo powstających podmiotów gospodarczych). Zjawisko to dotyczy 8 miejscowości – np. wsi Szklarka (ryc. 12) w gminie Bystrzyca Kłodzka czy Kletno i Nowy Gieraków w gminie Stronie Śląskie.



**Ryc. 12.** Zmiany liczby podmiotów gospodarczych we wsi Szklarka

Źródło: opracowanie własne na podstawie bazy REGON.

*Changes in the number of economic entities in Szklarka village*

Source: own elaboration based on the National Official Business Register (REGON).

## Baza ekonomiczna wsi zanikających i odradzających się

W związku ze zróżnicowaniem się trendów w zakresie zmian liczby podmiotów gospodarczych postanowiono sprawdzić, czy można mówić o specyfice funkcjonalnej w przypadku wsi zanikających i odradzających się. Szczegółowa analiza danych w zakresie struktury działalności gospodarczej, poziomu przedsiębiorczości (liczba podmiotów gospodarczych na 1000 mieszkańców), rozwoju funkcji turystycznej (wskaźnik Baretje'a i Deferta) w odniesieniu do poszczególnych miejscowości wykazała znaczne zróżnicowane wartości poszczególnych wskaźników oraz występowanie specyfiki bazy ekonomicznej wsi zanikających lub zastojowych i wsi odradzających się (tab. 1).

**Tabela 1.** Wybrane charakterystyki wsi odradzających się, zastojowych i zanikających na ziemi kłodzkiej w aspekcie gospodarczym

Wyszczególnienie	Liczba wsi	Średnia liczba ludności		Średnia liczba podmiotów gospodarczych			Miejsca noclegowe na 100 mieszkańców
		2000	2016	2000	2008	2016	2016
Wsie odradzające się	26	49,0	50,5	13,2	13,0	18,5	216,8
Wsie zastojowe	43	56,1	55,2	13,2	13,0	13,3	52,5
Wsie zanikające	24	78,5	71,7	19,8	16,5	14,6	38,9
Wsie ogółem	93	59,7	58,0	14,9	13,9	15,1	88,3

Źródło: opracowanie własne na podstawie bazy REGON.

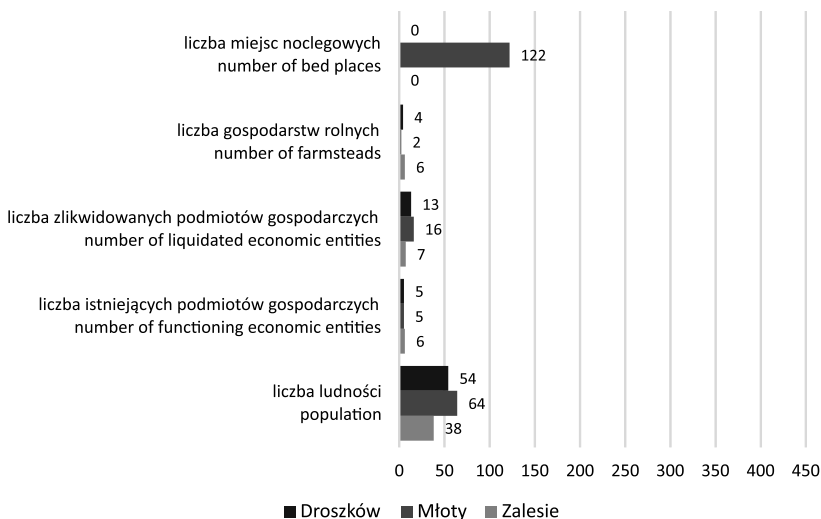
Wsie zanikające cechują się niskim poziomem przedsiębiorczości (co wynika z małą liczbą podmiotów gospodarczych) i niskim wskaźnikiem rozwoju funkcji turystycznej (brak lub niewielka liczba miejsc noclegowych). W dodatku w strukturze działalności gospodarczej znaczny udział (zazwyczaj 60–100%) stanowią indywidualne gospodarstwa rolne. O słabości (a zarazem regresie) bazy ekonomicznej wsi zanikających świadczy też niekorzystny stosunek liczby istniejących podmiotów gospodarczych do liczby podmiotów zlikwidowanych (ryc. 13).

Wsie odradzające się cechują się z kolei wysokim poziomem przedsiębiorczości oraz niską wartością wskaźnika obrazującego stosunek liczby podmiotów gospodarczych do liczby podmiotów zlikwidowanych (co wskazuje na rozwój ich bazy ekonomicznej). Na korzystną sytuację gospodarczą wsi odradzających się wpływa znaczna liczba podmiotów w sektorach pozarolniczych (udział gospodarstw indywidualnych zwykle nie przekracza w ich przypadku 40%), zwłaszcza w turystyce, o czym świadczy znaczna liczba miejsc noclegowych i wysoki wskaźnik rozwoju funkcji turystycznej (ryc. 14).

Można zatem stwierdzić, że kondycja gospodarcza wsi w dużym stopniu kształtowana jest przez funkcję turystyczną. Turystyka stanowi bowiem podstawę bazy ekonomicznej wsi odradzających się, natomiast we wsiach zanikających ma ona marginalne znaczenie. Rozwój turystyki przyczynia się bowiem do rozwoju działalności gospodarczej w ogóle. Z początku są to obiekty noclegowe oraz baza rekreacyjna i towarzysząca, z czasem następuje też rozwój handlu i wyspecjalizowanych usług (np. usług otoczenia biznesu). Jednocześnie wzmocnienie bazy ekonomicznej wsi przyczynia się do poprawy lub stabilizacji sytuacji ludnościowej. Co więcej, rozwój turystyki w jednej wsi może również przyczynić się do rozwoju gospodarczego sąsiednich miejscowości, co dobrze obrazuje przykład Karło-

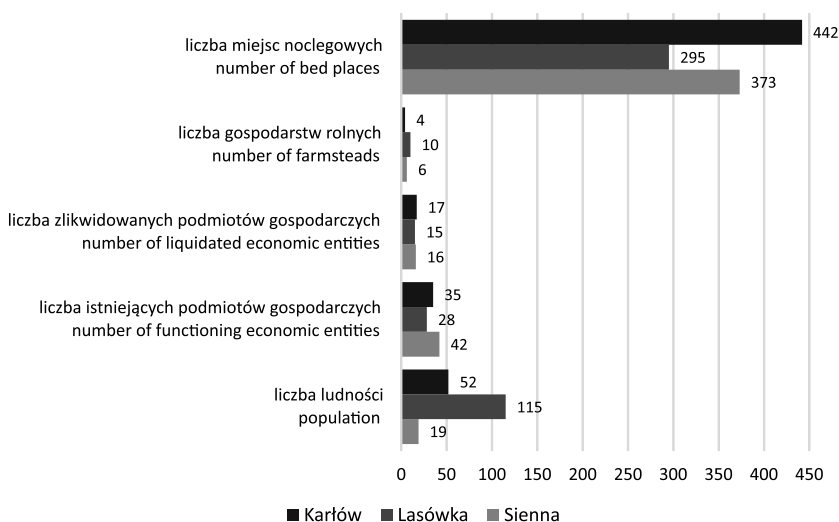


wa, Siennej czy Zieleńca, dzięki którym następuje aktywizacja pobliskich wsi (np. Lasówka, Stronie Śląskie Wieś) czy rozwój bazy noclegowej w pobliskich miastach (Duszniki-Zdrój, Stronie Śląskie). Wsie zanikające to w większości przypadków miejscowości o relatywnie niskiej atrakcyjności turystycznej (np. Bieganów, Droszków, Pokrzywno) lub które nie wykorzystują w pełni swojego potencjału turystycznego (np. Gołaczów, Młoty, Niemojów).



**Ryc. 13.** Specyfika bazy ekonomicznej wsi zanikających na przykładzie wsi Droszków, Młoty i Zalesie  
Źródło: opracowanie własne.

*Economic base of abandoning villages, the case study of Droszków, Młoty and Zalesie villages.*  
Source: own elaboration.



**Ryc. 14.** Specyfika bazy ekonomicznej wsi odradzających się na przykładzie wsi Karlów, Lasówka i Sienna  
Źródło: opracowanie własne

*Economic base of reviving villages, the case study of Karlów, Lasówka and Sienna villages.*  
Source: own elaboration.

## Dyskusja

Współczesne zmiany ludnościowe oraz zmiany liczby podmiotów gospodarczych rozpatrywane w odniesieniu do poszczególnych miejscowości wiejskich wskazują, że na obszarze powiatu kłodzkiego można mówić o pewnych przejawach odradzania się wsi uznawanych dotąd za zanikające. Świadomie zastosowano tu inny termin niż rewitalizacja czy odnowa wsi (por. Wolski 2017), powszechnie używane w terminologii związanej z przemianami obszarów wiejskich, gdyż na tym obszarze mamy do czynienia ze zjawiskiem, do którego definicje tych dwóch pojęć trudno odnieść. Występują tu bowiem wsie, które w swojej powojennej historii charakteryzowały się silnym lub całkowitym wyludnieniem, a ich zabudowa uległa degradacji lub przetrwała wyłącznie w szczątkowej formie (Latocha 2017). Szczególny wydaje się tu być przypadek wsi Biała Woda, która w latach 70. XX w. uległa całkowitemu wyludnieniu, a obecnie odradza się niejako przy okazji rozwoju sąsiadującego z nią ośrodka narciarskiego Czarna Góra. Co więcej, nie jest to przypadek odosobniony (por. Latocha 2013).

Obserwowany wzrost aktywności gospodarczej we wsiach odradzających się w dużym stopniu oparty jest o istniejące zasoby lokalne. Przedsiębiorcy w coraz większym zakresie potrafią wykorzystać specyfikę gospodarczą ziemi kłodzkiej związaną przede wszystkim z działalnością turystyczną, o czym świadczy chociażby rozwój wiejskiej bazy turystycznej w regionie (Szymytkie 2015). Najbardziej spektakularnym przykładem rozwoju infrastruktury turystycznej w silnie wyludnionych wsiach jest przypadek wsi Sienna i Janowa Góra związanych z ośrodkiem narciarskim Czarna Góra (Latocha 2017). O dalszym rozwoju przedsiębiorczości (w dłuższej perspektywie) będą jednak decydowały również i inne formy aktywności gospodarczej (podmioty przemysłowo-usługowe). Tak rozumiana przedsiębiorczość pozwoli na dywersyfikację źródeł dochodów, a w konsekwencji prowadzi do zróżnicowania struktury funkcjonalnej obszarów wiejskich. W tym względzie dużo zależeć będzie od samych liderów lokalnej przedsiębiorczości, od płynących od nich impulsów rozwojowych, które mogą przyczynić się do uaktywnienia „uśpionego” potencjału gospodarczego wśród innych mieszkańców wsi. Pewnym zagrożeniem może być funkcjonowanie w cieniu tzw. sukcesu gospodarczego. Jeden bądź kilku przedsiębiorców mogą „opanovać” przestrzeń gospodarczą w taki sposób (nieosiągalny dla innych), że nie będzie w niej miejsca na inne działalności.

Obserwując zmiany działalności gospodarczej we wsiach ziemi kłodzkiej, można zidentyfikować następującą sekwencję procesów:

- w okresie przedwojennym wsie charakteryzowały się dobrze rozwiniętą działalnością pozarolniczą (zwłaszcza w zakresie turystyki i przemysłu);
- zmiana przynależności politycznej Śląska w 1945 r. i związana z nią wymiana ludności przyczyniła się do stałego regresu bazy ekonomicznej wsi, zwłaszcza tych położonych peryferyjnie, co jeszcze przyspieszyło procesy depopulacji (por. Zagożdżon 1990, Staffa 1992, 1993, 1996, Ciok 1995);
- obecnie obserwuje się ponowny rozwój działalności pozarolniczych (zwłaszcza turystyki), co przyczynia się do odradzania niektórych wsi.

Jakkolwiek funkcja rolnicza obszarów wiejskich ziemi kłodzkiej pełni obecnie rolę drógoplanową, tak szansą dla lokalnych przedsiębiorców może być także ciągle postępująca specjalizacja gospodarstw rolnych w kierunku gospodarstw agroturystycznych, ekologicznych lub coraz bardziej popularnych zagród edukacyjnych (por. Szymytkie i Zajączkowski 2013). Podniesienie konkurencyjności, a tym samym potencjału ekonomicznego tych gospodarstw będzie związane z przetwórstwem żywności w oparciu o wysokie walory

konsumpcyjne lokalnych produktów. Specyfika podmiotów gospodarczych w analizowanych wsiach (małe, zwykle rodzinne podmioty, bazujące na lokalnych zasobach) wskazuje, że ich funkcjonowaniu na rynku pracy będzie też sprzyjać współpraca w ramach stowarzyszeń lokalnych lub grup producenckich oraz wsparcie ze strony samorządów lokalnych. Dobrym tego przykładem są działające w regionie stowarzyszenia agroturystyczne. Nawiązuje to do stwierdzenia J. Bańskiego i in. (2014), który zauważył, że na rozwój przedsiębiorczości na obszarach wiejskich decydujący wpływ mają: wykorzystanie lokalnych przewag, współpraca podmiotów gospodarczych oraz pomoc instytucji z otoczenia biznesu.

## Podsumowanie

Przeprowadzona analiza zmian liczby ludności i liczby podmiotów gospodarczych w wybranych wsiach powiatu kłodzkiego wykazała różnicowanie się obserwowanych przez cały okres powojenny tendencji. Po kilkudziesięciu latach intensywnej depopulacji i ściślej z nią związanego regresu bazy ekonomicznej wsi (zwłaszcza tych położonych peryferyjnie), w niektórych miejscowościach wiejskich regionu wystąpiły procesy, które można interpretować jako przejaw odradzania się wsi uznawanych dotąd za zanikające. W aspekcie ludnościowym obserwuje się zarówno zmiany ilościowe (tzn. nieznaczny wzrost liczby mieszkańców), jak i jakościowe (np. odmłodzenie struktur ludności). W aspekcie ekonomicznym można mówić o wzroście liczby podmiotów gospodarczych, zwłaszcza w sektorach pozarolniczych. Co więcej (jak wykazały przeprowadzone badania), zmiany ludnościowe są dość silnie skorelowane ze zmianami gospodarczymi. Struktura rodzajowa nowo powstających podmiotów wskazuje też, że do odbudowy bazy ekonomicznej wsi przyczynia się głównie turystyka, wykorzystująca lokalne zasoby. Renesans turystyki, która w przypadku regionu kłodzkiego w zasadzie przez cały okres powojenny koncentrowała się w miastach, stał się w ostatnich latach istotnym czynnikiem rozwojowym obszarów wiejskich. Szczególny wydaje się przypadek wsi Sienna, Janowa Góra i Biała Woda, gdzie powstanie ośrodka narciarskiego Czarna Góra przyczyniło się zarówno do znaczącego wzrostu liczby mieszkańców, jak i do intensywnego rozwoju przedsiębiorczości i bazy noclegowej. W przypadku Białej Wody można wręcz mówić o faktycznym odrodzeniu, gdyż wieś ta zanikła w latach 70. XX w., a obecnie istnieje tu jeden dom mieszkalny (zamieszkiwany przez 2 osoby) i funkcjonuje 6 podmiotów gospodarczych.

## Bibliografia

- Bański J.**, 1999, *Obszary problemowe w rolnictwie Polski*, Prace geograficzne, 172, IGiPZ PAN, Warszawa.
- Bański J., Czapiewski K., Szymańska M., Mazur M.**, 2014, *Opracowanie koncepcji systemowego wsparcia przedsiębiorczości na obszarach wiejskich w ramach projektu pn. Rozwój przedsiębiorczości na terenach wiejskich – diagnoza, kierunki, rekomendacje dla polityki rozwoju obszarów wiejskich*, Raport badawczy, Ministerstwo Rolnictwa i Rozwoju Wsi, IGiPZ PAN, Fundacja FDPA, Warszawa.
- Borkowski J., Hryniewicz Z., Tomaszewski J.**, 1966, *Granica rolno-leśna w Kotlinie Kamiennogórskiej*, Komitet Zagospodarowania Ziemi Górskich PAN, Zeszyty Problemowe Postępów Nauk Rolniczych, 12.

- Bryś K., Ojrzyńska H.**, 2010, *Przemiany krajobrazu wsi górskich w Sudetach Wschodnich*, [w:] W. Andrejczuk (red.), *Krajobraz a turystyka*, Prace Komisji Krajobrazu Kulturowego PTG, 14, s. 157–173.
- Chachaj J.**, 1978, *Problem wsi zanikającej*, Acta Universitatis Wratislaviensis, 324, Prace Instytutu Geograficznego, seria B, 2, s. 119–123.
- Ciok S.**, 1991, *Sudety. Obszar problemowy*, Studia Geograficzne, 51, Acta Universitatis Wratislaviensis, 1236, Wrocław.
- Ciok S.**, 1994, *Rozwój osadnictwa na Dolnym Śląsku po II wojnie światowej. Tendencje i kierunki zmian*, Studia Geograficzne LXI, Acta Universitatis Wratislaviensis, 1951, Wrocław.
- Ciok S.**, 1995, *Zmiany ludnościowe i osadnicze w Sudetach*, Prace Instytutu Geograficznego, seria B, 12, Acta Universitatis Wratislaviensis, 1730, Wrocław, s. 51–64.
- Eberhardt P.**, 1989, *Regiony wyludniające się w Polsce*, Prace Geograficzne IGiPZ PAN, 148, Warszawa.
- Jerkiewicz A., Krawiec K., Zagóżdżon A.**, 1979, *Zmiany ludnościowe i osadnicze w Regionie Kłodzkim*, Komitet Zagospodarowania Ziemi Górskich PAN, Zeszyty Problemowe Postępów Nauk Rolniczych, 223.
- Latocha A.**, 2009, *Land use changes and longer-term human-environment interactions in a mountain region, (Sudetes Mountains, Poland)*, Geomorphology, 108, s. 48–57.
- Latocha A.**, 2010, *Współczesne zmiany kulturowo-przyrodnicze obszarów pogranicza na przykładzie Sudetów*, [w:] S. Horska-Schwarz (red.), *Problemy zagospodarowania, ochrony i monitoringu krajobrazów strefy przygranicznej*, Problemy Ekologii Krajobrazu, 26, s. 181–194.
- Latocha A.**, 2012, *Changes in the rural landscape of the Polish Sudety Mountains in the post-war period*, Geographia Polonica, 85(4), s. 13–21.
- Latocha A.**, 2013, *Wyludnione wsie w Sudetach. I co dalej?*, Przegląd Geograficzny, 85 (3), s. 373–396.
- Latocha A.**, 2017, *Odradzanie wsi? Przemiany ludnościowo-osadnicze na ziemi kłodzkiej w okresie powojennym*, Studia Obszarów Wiejskich, 48, s. 31–52.
- Miszewska B.**, 1979, *Tendencje zmian ludnościowych w Sudetach na przykładzie rejonu noworudzkiego*, Czasopismo Geograficzne, 50 (1–2), s. 75–86.
- Miszewska B.**, 1989, *Zmiany zaludnienia Sudetów w okresie powojennym*, Czasopismo Geograficzne, 60 (2), s. 135–145.
- Namyślak B.**, 2013, *Działalności twórcze a rozwój miast. Przykład Wrocławia*, Rozprawy Naukowe Instytutu Geografii i Rozwoju Regionalnego, 30, Uniwersytet Wrocławski, Wrocław.
- Pijet-Migoń E., Migoń P.**, 2014, *Turystyka w kreatywnej wsi – studium przypadku wsi Dobków na Pogórzu Kaczawskim*, Rozprawy Naukowe Akademii Wychowania Fizycznego we Wrocławiu, 46, s. 129–139.
- Potocki J.**, 2009, *Funkcje turystyki w kształtowaniu transgranicznego regionu górskiego Sudetów*, Wrocławskie Towarzystwo Naukowe, Wrocław.
- Salwicka B.**, 1978, *Zmiany w zaludnieniu i użytkowaniu ziemi wsi górskich Masywu Śnieżnika w strefie granicy rolno-leśnej*, Prace Instytutu Geograficznego, seria B, 2, Acta Universitatis Wratislaviensis, 324, s. 71–87.
- Salwicka B.**, 1983, *Zmiany w zaludnieniu i użytkowaniu gruntów wsi górskich na wybranych obszarach przygranicznych Sudetów Kłodzkich*, Studia Geograficzne, 32, Acta Universitatis Wratislaviensis, 506, s. 23–30.
- Staffa M.** (red.), 1992, *Góry Bystrzyckie, Góry Orlickie*, Słownik Geografii Turystycznej Sudetów, 14, Wydawnictwo PTTK „Kraj”, Warszawa-Kraków.
- Staffa M.** (red.), 1993, *Masyw Śnieżnika i Góry Bialskie*, Słownik Geografii Turystycznej Sudetów, 16, Wydawnictwo PTTK „Kraj”, Warszawa.

- Staffa M.** (red.), 1996, *Góry Stołowe*, Słownik Geografii Turystycznej Sudetów, 13, Wydawnictwo PTTK „Kraj”, Warszawa.
- Szmytkie R.**, 2008, *Nieistniejące wsie w Sudetach*, [w:] M. Kulesza (red.), *Czas i przestrzeń w naukach geograficznych. Wybrane problemy geografii historycznej*, Wydawnictwo Uniwersytetu Łódzkiego, Łódź, s. 225–242.
- Szmytkie R.**, 2015, *Wiejska baza noclegowa powiatu kłodzkiego*, Zeszyty Naukowe Wyższej Szkoły Bankowej we Wrocławiu, 15 (2), s. 245–260.
- Szmytkie R., Kasprzak M.**, 2016, *Rozwój osadnictwa na północnym skłonie Karkonoszy*, *Opera Corcontica*, 53, s. 61–72.
- Szmytkie R., Tomczak P.**, 2015, *Współczesne tendencje zmian ludnościowych i funkcjonalnych na obszarach wiejskich Ziemi Kłodzkiej*, *Studia Obszarów Wiejskich*, 37, s. 181–194.
- Szmytkie R., Tomczak R.**, 2017, *Revival of rural settlements in Kłodzko Land*, *Geographia Polonica*, 90(3), s. 319–333.
- Szmytkie R., Zajączkowski J.**, 2013, *Educational farms as an agritourist product on example of the Lower Silesia Region*, [w:] J. Wyrzykowski, J. Marak (red.), *Tourism Role in the Regional Economy*, 4, *Regional Tourism Product – Theory and Practice*, University of Business in Wrocław, Wrocław, s. 250–264.
- Tomaszewski J.**, 1968, *Zmiany ludnościowe w osiedlach sudeckich ze szczególnym uwzględnieniem powiatów Jelenia Góra i Bystrzyca Kłodzka*, *Komitet Zagospodarowania Ziemi Górskich PAN, Problemy Zagospodarowania Ziemi Górskich*, 6.
- Wolski O.**, 2017, *Odnowa wsi jako przedmiot badań. Ewolucja i systematyzacja pojęcia*, *Więś i Rolnictwo*, 2 (175), s. 119–146.
- Zagożdżon A.**, 1983, *Modele sieci osadniczej w rejonach górskich na tle współczesnych procesów przemian osadnictwa*, *Studia Geograficzne*, 32, *Acta Universitatis Wratislaviensis*, 506, s. 31–47.
- Zagożdżon A.**, 1990, *Wybrane problemy ludnościowe Sudetów na tle rozwoju regionalnego*, *Studia KPZK PAN*, 96, s. 95–111.

## Summary

During the post-war period the area of Kłodzko Land was subjected to considerable depopulation processes, which resulted in partial or total depopulation of peripherally located villages. A decline of non-agricultural forms of business activity, mainly tourism and industry, which developed here before 1945, was one of main causes for rural areas' depopulation. For this reason the region is considered problematic by many researchers, despite numerous attempts of activation. However, in the recent years, diversification of tendencies in population changes and the increase of entrepreneurship in rural areas have been noticed. This, apart from continuously progressing depopulation, processes indicating 'revival' of certain declining villages have emerged. Such situation results from an influx of new residents, mainly from urban areas. Population inflow is contributing not only to a growth of population or transforming population structures, but also to the entrepreneurship development (mainly tourism). New residents are not only activating the local community, but frequently run own businesses, contributing to transforming the functional character of particular villages.

