



MUZEUM
IMIENIA DZIEDUSZYCKICH
WE LWOWIE.



DZIAŁ VII. ETNOGRAFICZNY.

HUCULSZCZYNA.



LWÓW.
NAKŁADEM MUZEUM IMIENIA DZIEDUSZYCKICH.
1899.





HUCULI

MUZEUM
IMIENIA DZIEDUSZYCKICH
WE LWOWIE.

DZIAŁ VII. ETNOGRAFICZNY.

HUCULSZCZYZNA.



INSTYTUT
BADAŃ LITERACKICH PAN
BIBLIOTEKA
00-330 Warszawa, ul. Nowy Świat 77
Tel. 26-68-63

LWÓW.

NAKLADEM MUZEUM IMIENIA DZIEDUSZYCKICH.

1899.

<http://rcin.org.pl>



23.142

KRAKÓW. — DRUK W. L. ANCZYCA I SPÓŁKI.



W dawniejszych publikacjach muzealnych wyraziłem nadzieję ogłaszania pojedynczych działów muzealnych już o tyle skompletowanych, iż stanowią poważną naukową całość. W tym stanie znajduje się obecnie w dziale etnograficznym Huculszczyzna, dająca obraz życia, przemysłu, obyczajów i ubrania Huculów.

Zbiory te zawdzięczam głównie pracy, zamilowaniu i staraniom usilnym pana profesora Włodzimierza Szuchewicza, który powodowany gorącą miłością tego ludu, zajął się zbieraniem przedmiotów zestawionych w tym dziale. To też wydaję niniejszy katalog, poczytuję sobie za miły obowiązek wyrazić mu moje najserdeczniejsze podziękowanie.

Huculszczyzna, obejmująca u nas powiaty: kossowski, częściowo peczeniżyński (część dawnego kołomyjskiego) i część południową powiatu nadwórniańskiego, stanowi — wskutek oryginalnych właściwości, cechujących obyczaje, strój, stosunki gospodarskie i przemysł rodziny jej mieszkańców — typową jednostkę etnograficzną w naszym kraju. Koleje żelazne i bite gościńce, przerywające dziś już Huculszczyznę, budzą obawę zatracenia tradycyjnych cech Huculów i skłaniają Muzeum do szybszego publikowania niniejszego katalogu. Mam zresztą nadzieję, że pan profesor Włodzimierz Szuchewicz ogłosi niebawem obszerniejszą pracę o Huculach i że w tym celu ze zbiorów muzealnych skorzysta.

Lwów, w lutym 1899 r.

Włodzimierz Dzieduszycki.



Huculszczyzna, dział etnograficzny Muzeum im. Dzie-
duszyckich, jest istotną skarbnicą nie tylko akwarel
i zdjęć fotograficznych, przedstawiających typy, za-
grody i sceny z życia Hueulów, lecz także okazów
ich przemysłu rodzimego, a nadto modeli ich budowli,
jakoto: cerkwi, zagród, młynów i t. p.

Ponieważ przemysł fabryczny ruguje coraz bardziej prze-
mysł rodzimy, a zarazem zaciera charakter ludowy w przed-
miotach przez lud używanych, przeto okazy, które Muzeum im.
Dzieduszyckich posiada, są już obecnie rzadkością i pozostaną
też jedynym źródłem, z którego późniejszy badacz Huculszczy-
zny będzie mógł czerpać materiały do swej pracy.

Z tej to skarbnicy podaje niniejsza publikacya ryciny nie-
znacznej tylko liczby przedmiotów. Muzeum bowiem posiada
np. toporków i lasek 46 sztuk, tu dajemy tylko 19 rycin; ką-
dzieli 23 szt., tu 2 r.; strzelb i pistoletów 54 szt., tu 5 r.; wy-
robów z gliny 236 szt., tu 32 r.; zgard 46 szt., tu 12 r.; pro-
chownic 50 szt., tu 12 r.; fajek 35 szt., tu 6 r.; pisanek 6 pu-
delek, tu jedno i t. d.

Jasną więc jest rzeczą, że ryciny tu umieszczone, chociaż
dobrane w formach i wzorach, wcale nie wyczerpują bogactwa
i pomysłowości kształtów i wzorów, jakimi się odznaczają przed-
mioty przemysłu rodzimego u Hueulów.

Również i tekst, pod rycinami umieszczony, wcale nie wy-
czerpuje przedmiotu. Poucza on jedynie o nazwie i sposobie uży-
cia odnośnego okazu i to o tyle, o ile tego wymaga cel kata-
logu. Szczegółowy opis będzie przedmiotem osobnej pracy etno-
graficznej, którą zamierzam ogłosić.

Tablica 1-a niniejszej publikacyi jest chromolitografią jednej
z licznych akwarel. Przedstawia ona typy parobka i dziewczyny

huculskiej, a podana jest w tym celu, ażeby na niej uwidocznić sposób użycia znacznej liczby tych przedmiotów, których ryciny zawiera niniejszy katalog.

Z licznych modeli przedstawia tablica 36 model cerkwi huculskiej, tablica zaś 37 model mlyna — wszystkie inne ryciny są zdjęciami fotograficznymi okazów naturalnych.

Tablice 30 i 31 wyobrażają toporki, laski i kelefy. Każdemu z tych przedmiotów poświęcono dwie ryciny; jedna przedstawia okaz w całości, druga dla uwydatnienia wzorów przedstawia tylko górną część jego.

Dla poznania wymiarów każdego okazu podano bądź to poniżej rycin, bądź też w tekście stosunki wielkości rycin do okazów naturalnych. Nadto podana jest w tekście i waga niektórych przedmiotów.

Ryciny nie oddają wprawdzie wszystkich barw w tej pięknej harmonii, jaką zalecają się wzory na wyrobach glinianych, pisankach i haftach, łączące w sobie barwę białą, żółtą, czerwoną, zieloną, brązową i czarną — mimo to będą one cenną pamiątką dla osób zwiedzających Muzeum, gdyż przy ich pomocy każdy zdoła sobie odtworzyć dokładny obraz widzianego przedmiotu.

Lwów, w lutym 1899 r.

Włodzimierz Szuchiewicz.

H u c u l i.

«Legiń», parobek ubrany w białą koszulę zwisającą ponad «haczi», spodnie wełniane sukienne, opasany «remenem», pasem rzemiennym, z którego zwisają tylko «darmowysy», kutasiki od «moszenki», woreczka skórzanego na pieniądze. Po koszuli ubrany w «kieptaryk», kożuszek krótki bez rękawów, oblamowany «smuszem» z jagnięcia, a obszyty «zubiemy sapjanowymy», czerwoną skórką safianową, w ząbki cięta. Na kożuszku ma zarzucony przez prawe ramię «bajbarak», krótki sierak sukieny bogato wyszywany czerwonymi sznurami z włosienią, ze zwisającymi «darmowysami», kutasikami.

W lewej ręce trzyma toporek.

Szyja obwiązana barwną chustką.

Głowa pokryta «kresaneju», kapeluszem filcowym; szczyt tegoż zdobią wokół «sznurky pysani», sznurki różnokolorowe, z poza których sterczą «pawy» i «kohuty», pióra pawie i kogucie; «pidborid», pasek rzemienny, nabijany wzorzysto kapslami, przytrzymuje kapelusz.

W ustach «lulka», fajka z blachy mosiężnej.

Nogi owinięte w «onuczi», czerwone sukienne onuce, po których wdziane «postoly na oba boki morszeni», czerwone kierpee skórzane zmszczone tak, że można je ubierać na którąś nogę. «Wołoky», sznurki skrecone z wełny owczej, przytwierdzające kierpee do stopy, są też owinięte gęsto około kostek i dolnej części podudzia.

«Djiwka», dziewczka, ubrana w białą koszulę, od bioder zwisają z przodu i z tyłu dwie «zapasky», szerokie fartuszki, przytrzymywane wokół bioder wełnianym «pojasom». Ma na sobie kieptar, jak parobek, a «serdak», sierak krótki z bocznymi klinami, zarzuciła na oba ramiona. Pierś jej zdobią «paciorky», korale szklane i «zgardy». Ciężar tych ozdób dochodzi do 5 kg. Z ramienia od prawej ku lewej przez ciało zwisa «dziobnia», torba wełniana. W ręku trzyma «guglę», białą sukieną narzutkę bez rękawów z kapiszonem; w «gugli», ubranej przez głowę, jedzie młoda do ślubu; należy to do szyku brać ze sobą przez rękę guglę na uroczystości cerkiewne, zresztą służy ona do ochrony przed deszczem.

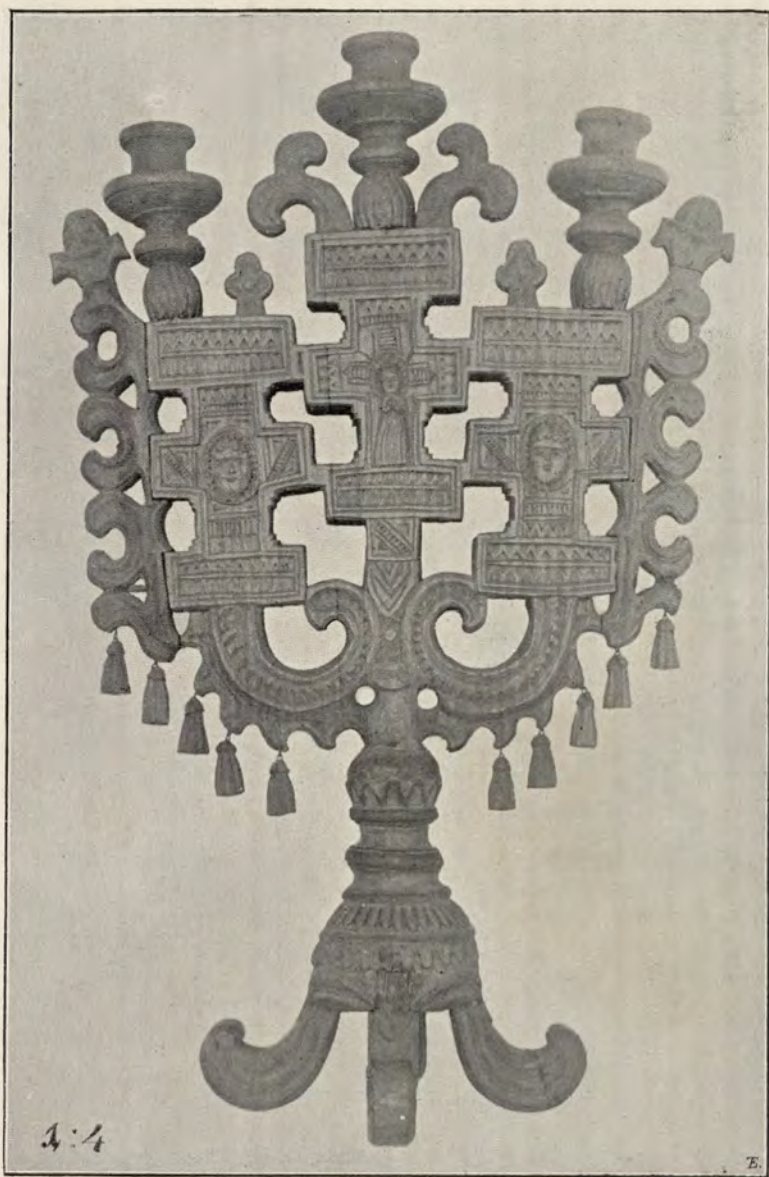
Głowa uczesana w «zapłitky», warkocze, przeplatane włóczką czerwoną i «bobrykamy», guzikami mosiężnymi lub muszlami (cyprina moneta); końce tej włóczki, do których dopina się jeszcze całe motki zielonej lub czerwonej, spadają gęstym pękiem jako «wołoczky» na plecy. Uszy ozdobione «kowtkamy», kółczykami mosiężnymi.

Nogi ubrane w «kapezuri», pończochy z czerwonego sukna, o cholewce krótkiej, we wzory wyszywanej. Na kapezorach postoly jak u parobka.

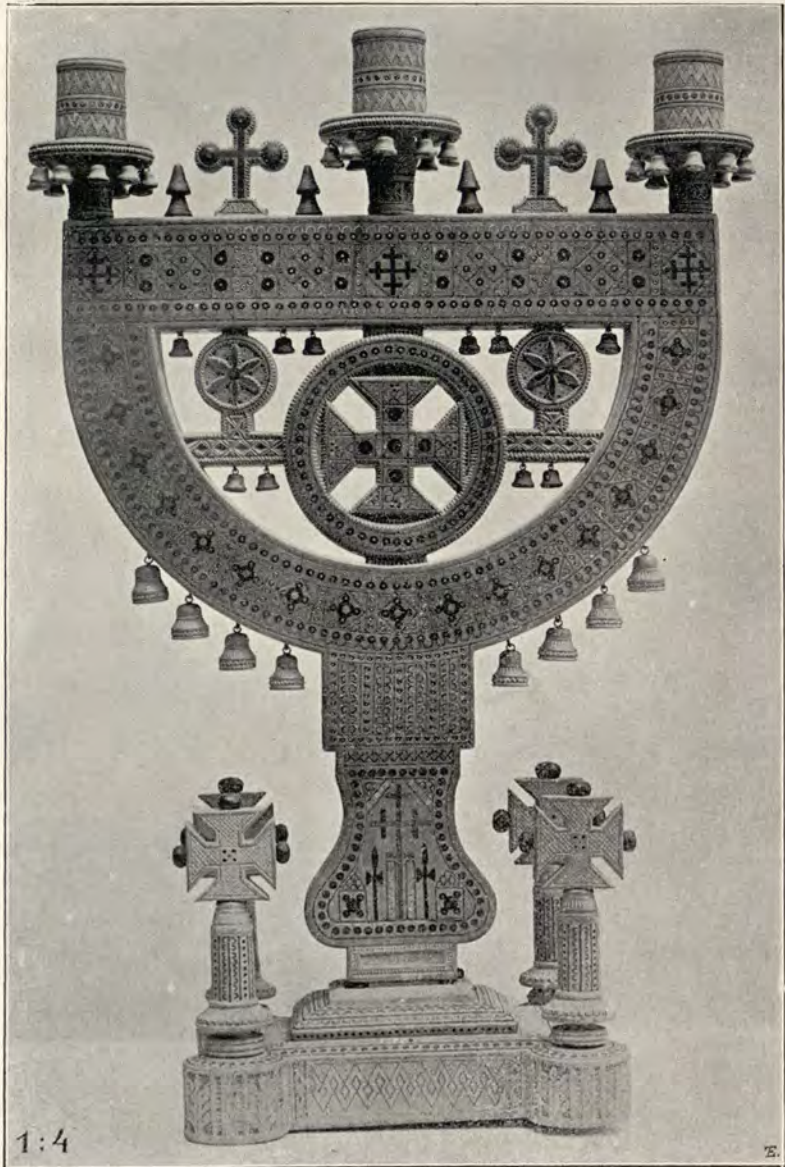
Całe ubranie, jako też i przedmioty, służące do ozdoby, są wyrobem rodzimym z wyjątkiem kapelusza filcowego i chustki na szyję u parobków; te bowiem części ubrania kupuje się w mieście.



Krzyż z drzewa śliwowego, bogato inkrustowany małąkami różno-barwnymi szklanymi pacioreczkami, a stoi na podstawie o 4 nogach kształtu kierpców huculskich, owiniętych dokola kostek drucikiem mosiężnym. Na podstawie spoczywa też skrzyneczka upstrzona w krzyże i krzyżyki z rogu czarnego i kości. Ramiona krzyża ozdobione są ornamentowanymi krzyżami z drzewa jaworowego. — Wykonał Marko Mehedeniuk z Riczki w darze dla Najjaśniejszego Pana w roku jubileuszowym.



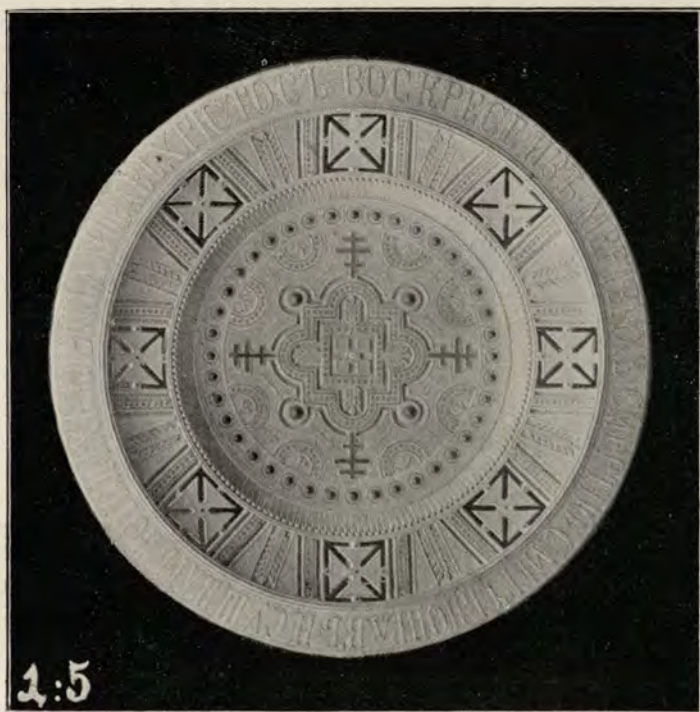
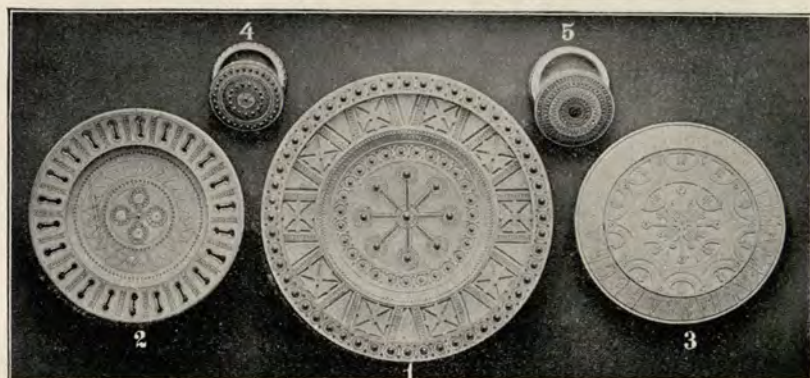
Lichtarz trójramienny rzeźbiony sposobem karbowanym z miękkiego drzewa; u dołu zwiśają «darmowysy», kutasiki, u góry trzy «lijky» na świece. Służy do obrzędów religijnych.



1:4

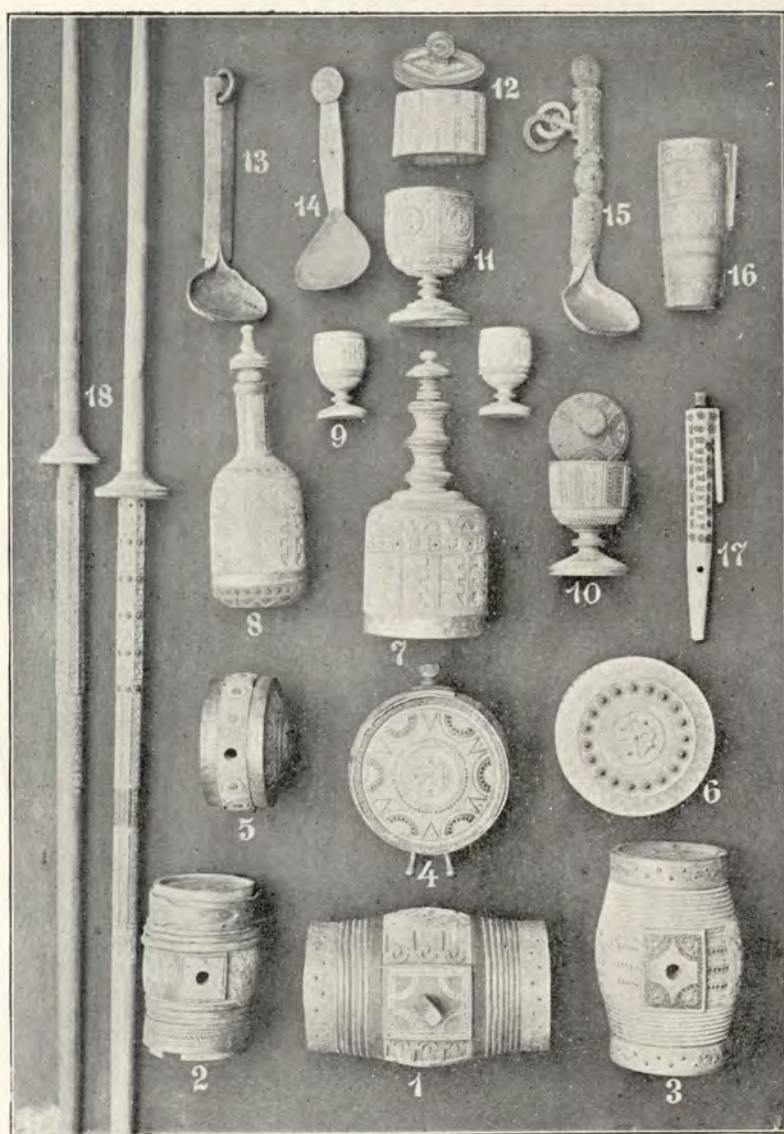
E.

Lichtarz trójramienny, rzeźbiony z drzewa jaworowego, inkrustowany drzewem cisowem, drucikami i blaszkami mosiężnemi. Służy do obrzędów cerkiewnych. Wyrób Wasyla Szkryblaka z Jaworowa.



U góry trzy talerze (1. 2. 3), rzeźbione sposobem karbowanym z drzewa jaworowego, nadto dwie tabakierki (4. 5). Stos. 1 : 9.

U dołu duży talerz, na którym dokoła znajduje się napis ruskimi literami: «Christos wskrese iz mertwych, smertiju smert' popraw i suszczym wo hrobich żywot darowaw».



Stos. 1 : 10.

Rzeźbione sposobem karbowanym z drzewa jaworowego. — 1. 2. 3. Baryłki na wódkę. — 4. 5. Baryłki płaskie, zwane «boklah». — 6. «Rakwa», puśzka na masło. — 7. 8. Flaszki. — 9. «Porcyca», kubek na wódkę — 10. «Puhar» z nakrywką. — 11. »Puhar». — 12. Tabakiera. — 13. 14. 15. Łyżki do nabierania wódky z miski do kubka, — 16. «Kuszka» na krzemień. — 17. Babka do klepania kosi. — 18. Dwie kądziele.

Wyroby bednarskie.



Wzory wypalane zwykłym gwoździem.

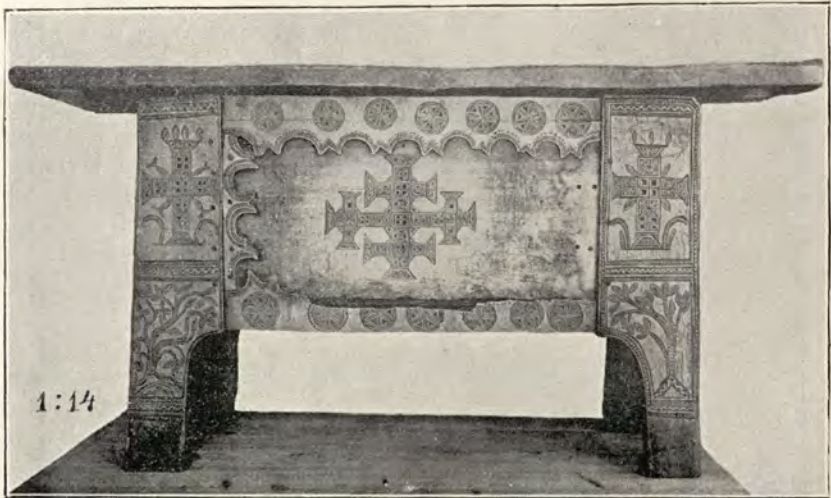
1. Stół z drzewa miękkiego o 2 szufladach. — 2. «Berbenycia», beczulka na bryndzę. — 3. Barylka na wodę lub wódkę. — 4. «Boklah», barylka płaska. — 5. «Widro», cebrzyk z wiekiem na mąkę, chleb i t. p. — 6. «Skopec na doru», skopiec z uchem na święcone. — 7. Koneweczka z górnym denkiem. — 8. «Błyżniaki», dwie koneweczki o jednym uchu. — 9. «Czerpak»

na wodę. — 10. Dojnica. — 11. Talerz pod chleb. — 12. 13. Miarki na mąkę. — 14. «Polonnyk», chochła służąca do wymiaru mleka na poloninach.

Wszystkie przedmioty, jakie bednarze wykonują, nazywają się: «sudnycie» lub «sudynie».

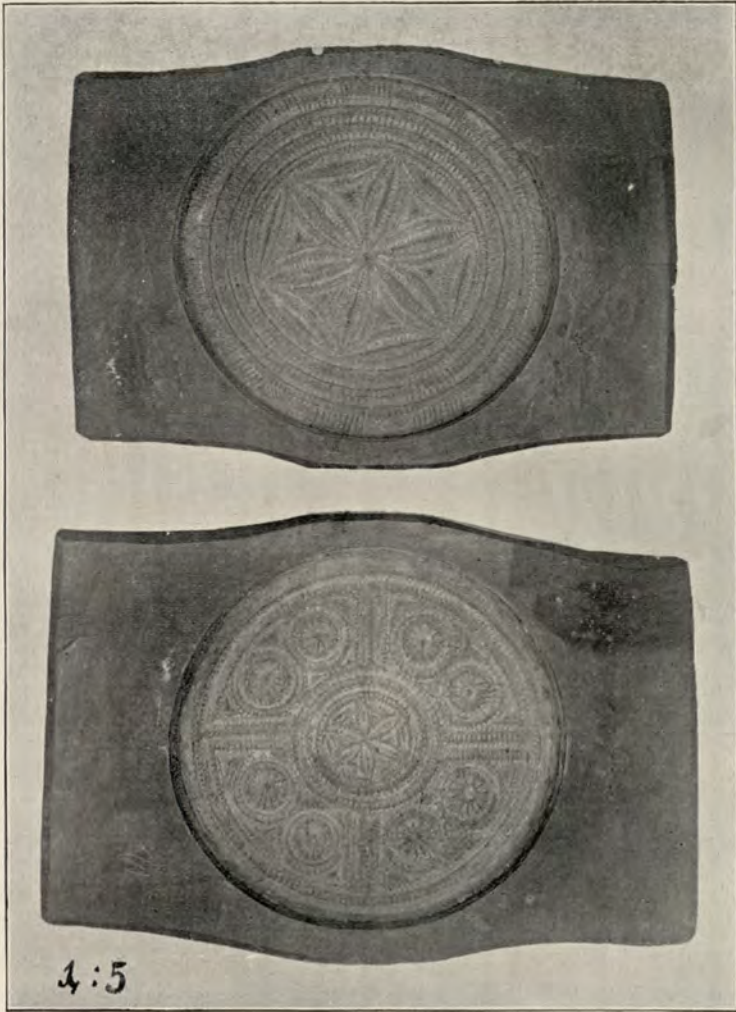
Stół skrzynia.

Tabl. 8.

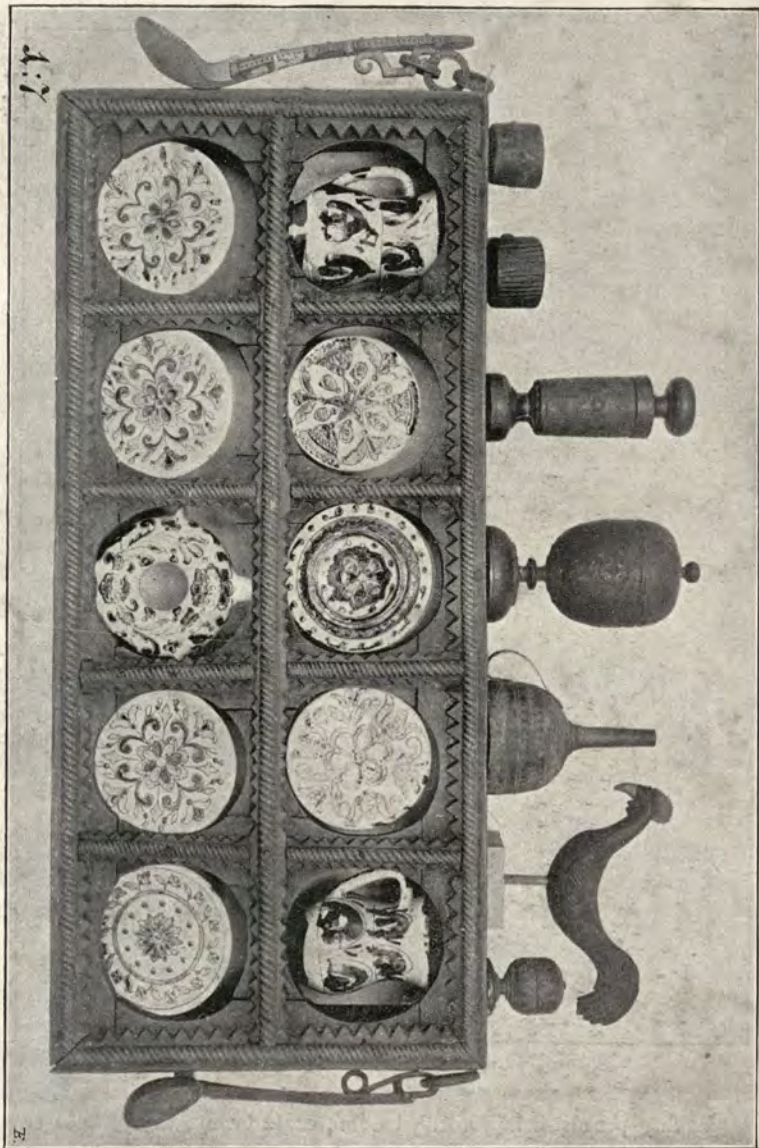


Wzory płaskorzeźby w drzewie jaworowym; rzeźba nader misterna; stół ten ma około 200 lat. Wzory rzeźby przetrwały do dziś dnia, co widać nie tylko na wyrobach z drzewa, przedewszystkiem na przedmiotach wykonanych przez Szkryblaków, ale też i na wyrobach z gliny i mosiądzu. Stół taki służył równocześnie za skrzynię; zdejmując bowiem wieko «stilynica», można weń schować bieliznę, tkaniny i t. p. Obecnie używają do nakrycia do obiadu osobnych stołów ze szufladami, jak na tabl. 7, oraz osobnych skrzyń na przechowanie bielizny i odzieży, «ludynie». Z takich skrzyń wyrobione są ramy pudełek i t. p., w których umieszczono w Muzeum okazy przemysłu rodzimego huculskiego.

«Firma» na ser.



Ryciny przedstawiają górną i dolną część formy, której boki tworzy zwyczajna około 20 cm. wysoka gładka obęcz. W tę «firmę» wtłoczony-ser nabiera ornamentu rzeźby, a gdy zaschnie, używają go Huculi przy obrzędach weselnych jako «korowaju» albo do poświęcenia w czasie Wielkanocy.



Pólka na miski z drzewa miękkiego; przez otwory widać wyroby z gliny. Po bokach wiszą dwie łyżki rzeźbione sposobem karbowanym a wyrobione wraz z kóleczkami z jednego kawałka drzewa jaworowego. Na wierzchu pólki dwie solniczki, moździerz drewniany do tłuczenia pieprzu, puszka na drobiazgi, inkrustowana mosiężnymi drucikami, lejek drewniany wzorzysty, kogut nad obrazą i pieprzniczka.



Ornamenta na wszystkich wyrobach z gliny są wykonane na tle białym barwą zieloną i brunatną.

1. 2. Dwie głębokie misy.

3. 4. 5. Dzbanki na wodę wyrobu ś.p. J. Bachmińskiego z Kossowa Polewa odznacza się niezwykłą trwałością.

Wyroby z gliny polewane.



Dwa talerze, wyrób ś. p. Bachmińskiego z Kossowa.



1. 2. Miski wyrobu ś. p. J. Bachmińskiego z Kossowa.

U dołu duży talerz z podobizną św. Mikołaja. Wyrób Petra Koszaka z Pistynia.

Wyroby z gliny polewane.



1. Dzbanek na wodę.

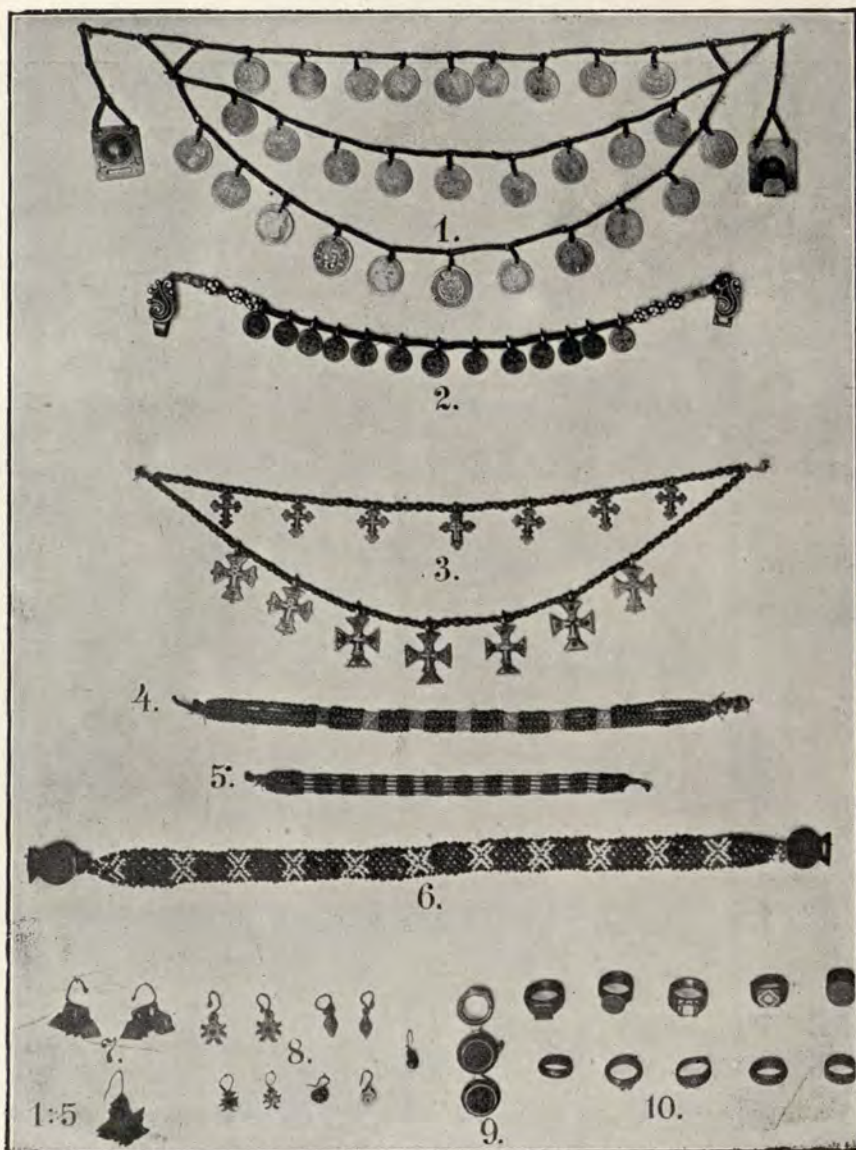
2. Baran z wazonkiem. Wyrób M. Koszczuka z Kossowa.



Stos. 1 : 10.

1. Ośm misek rozmaitej wielkości. — 2. 3. «Kołacze» na wódkę. — 4. 5. «Pleskanky», też «feryje» zwane, na wodę lub wódkę. — 6. «Postawnyk», lichtarz cerkiewny. — 7. «Trijcia», lichtarz trójramienny do obrzędów religijnych (jak tabl. 3. 4.). — 8. Krzyż. — 9. Dzbanek na wodę. — 10. Dzbanek na olej.

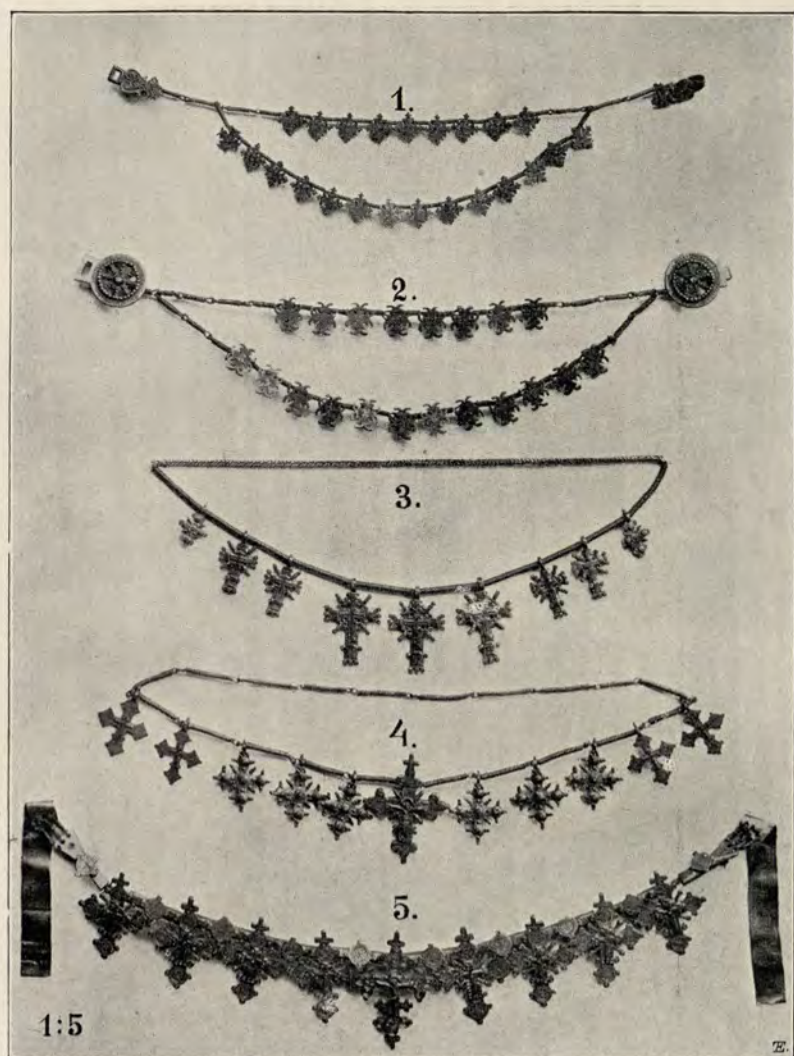
Wykonał Petro Koszak z Pistynia.



1. «Zgarda», naszyjnik trójrzędowy z monet zawieszonych na laicuskach z «pereliżek», drucików mosiężnych rurkowato skręconych. Do spinięcia służą «czeprahy», klamry mosiężne. — 2. Imitacye monet z grubych blaszek mosiężnych cyzelowanych. — 3. «Zgarda» dwurzędowa, krzyżyki zawieszzone na sznureczku pomiędzy paciorkami. — 4. 5. «Sylanky», naszyjnik z koralików czerwonych, nawleczonych na równoległe bieżące nitki, przegrodzone mosiężnymi wkładkami, «pereliżki». — 6. «Gerdan», naszyjnik z koralików czerwonych, białych, żółtych, niebieskich, splecionych ze sobą w piękne wzory. — 7. 8. «Kowtky», mosiężne kołczyki. — 9. 10. Pierścionki mosiężne i bakfonowe; pierścienie ozdobione szklanymi koralikami i t. p.

Zgardy jednorzędowe.

Tabl. 17.



Mosiężne krzyżyki odlewane i cyzelowane, nawlekane na sznurek skórzany, a oddzielone od siebie «pereliżkami».

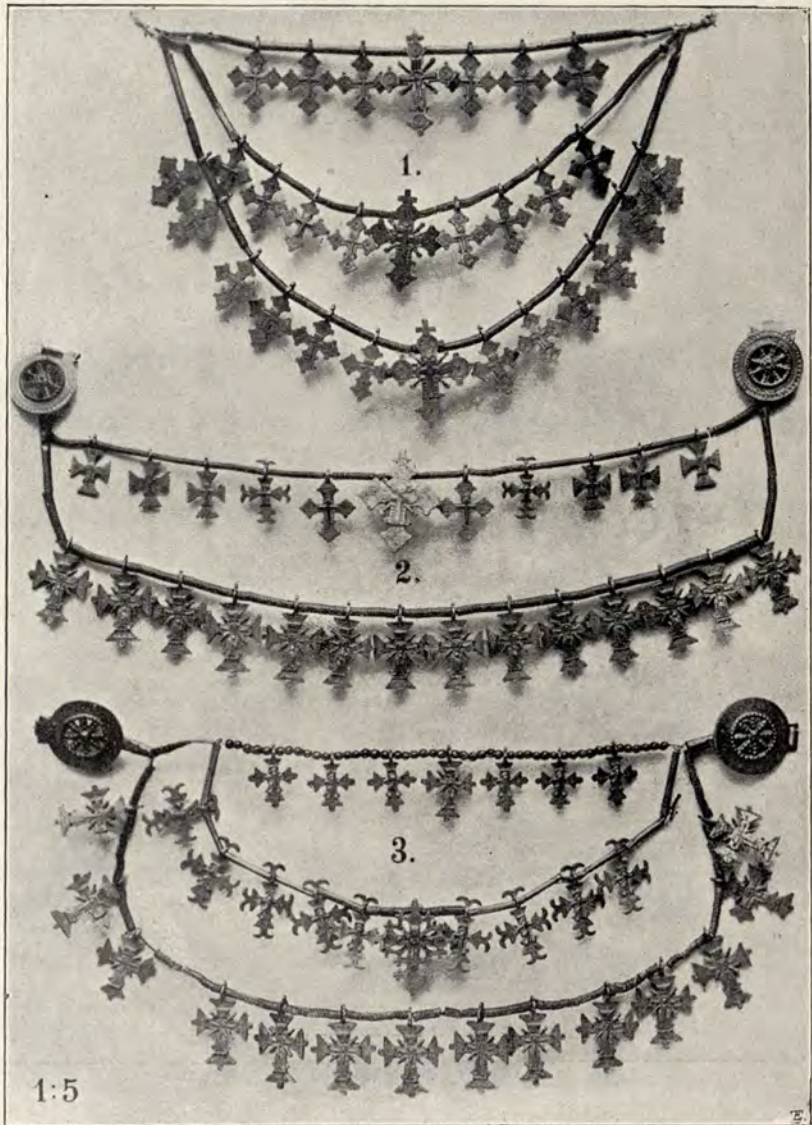
1. 2. Spinane «czepną», kłamrą.

3. Spięte łańcuszkiem jednostajnym.

4. Spięte łańcuszkiem z ogniów złożonym.

5. Spięte blachą mosiężną, tu przepołowioną. Waży 750 gr.

Z g a r d y.

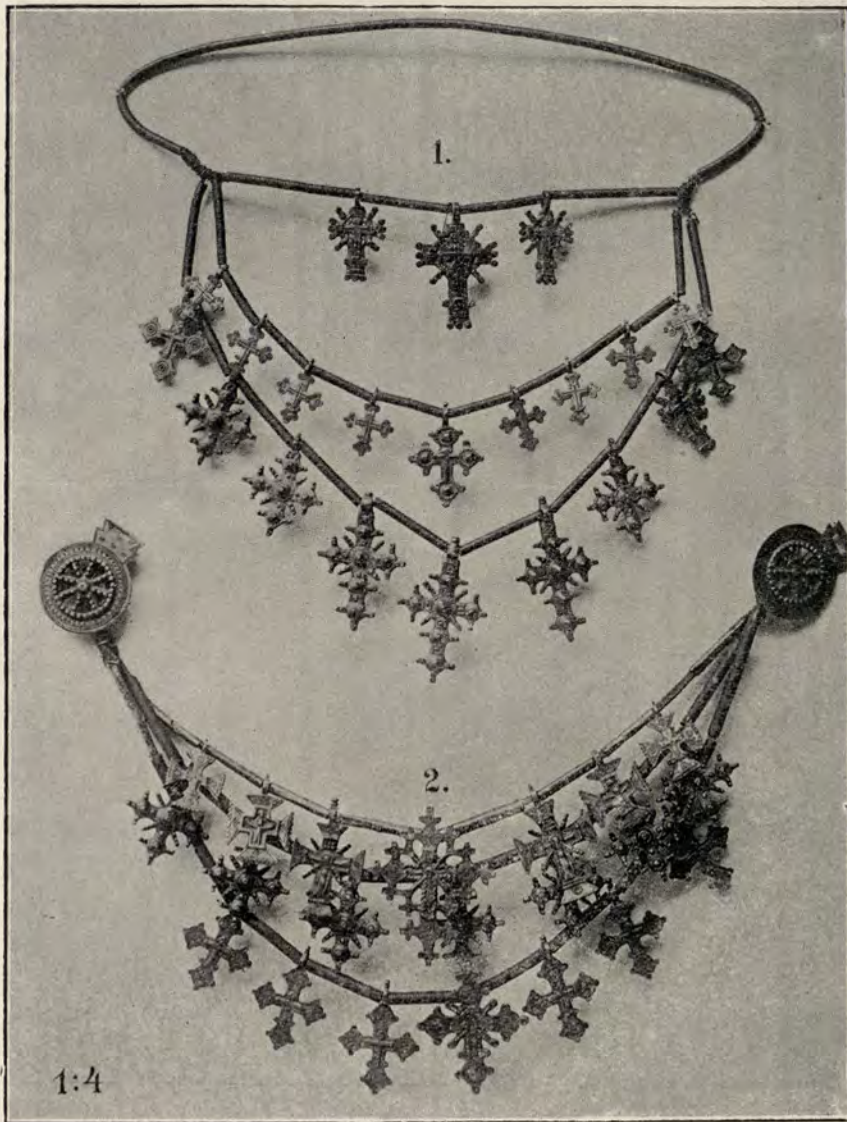


1. Trójrzędowy naszyjnik; mosiężne krzyżyki poprzegradzane «pereliżkami», rurczkami z mosiężnego drutu spiralnie skróconego. Waży 1·2 kg.

2. Dwurzędowy naszyjnik; do spinania służą «czepahy», klamry. Waży 1·4 kg.

3. Trójrzędowy naszyjnik, krzyżyki poprzedzielane pacioreczkami i mosiężnymi pereliżkami. Waży 1·6 kg.

Z g a r d y.



1:4

1. Dwurzędowy naszyjnik, spięty «rekiżkami», łańcuszkiem; krzyżyki oddzielone «pereliżkami», rurczkami blaszanymi cyzelowanymi. Waży 900 gr.

2. Trójrzędowy naszyjnik do spinania «czeprahą. Krzyżyki oddzielone rurczkami mosiężnymi cyzelowanymi. Waży 1·1 kg.

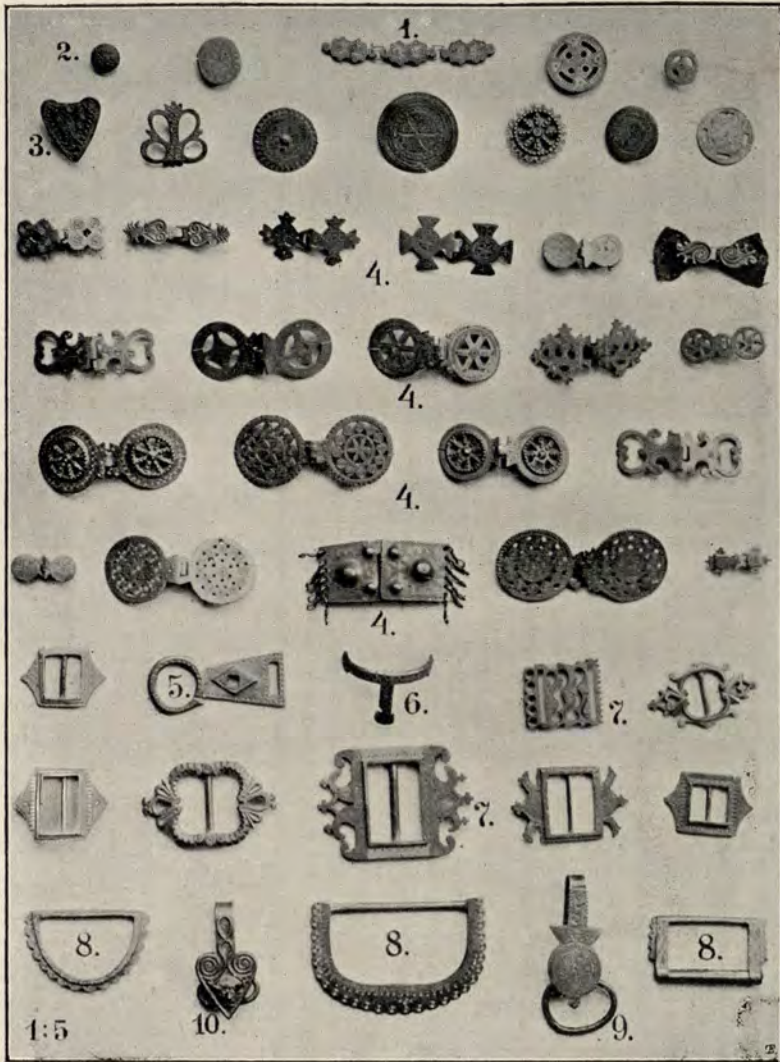
Zgardy zawieszają kobiety na szyi, spinają je klamrami, łańcuszkami, skręconymi sznurkami skórzanymi i t. p. Zgardy zdobią pierś każdej lucedki.

Krzyże męskie.



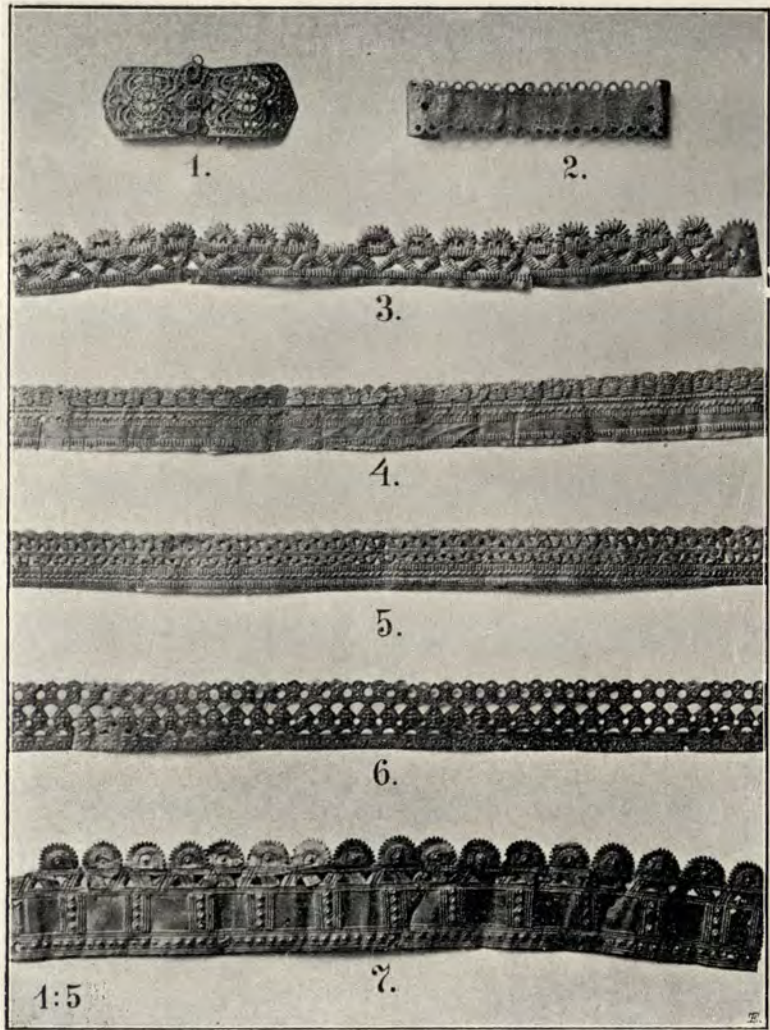
Krzyże odlewane z mosiądzu, bogato cyzelowane, a nawleczone na «rekizi», łańcuszek, sznurek z paciorek, skręcony rzemień lub prosty sznurek; noszą je na piersiach mężczyźni. Waga pierwszego krzyża u dołu po lewej stronie 260 gr., po prawej 255 gr.

Wyroby mosiężne odlewane i czzelowane.



1. Trzy ogniwa łańcuszka do zegarka.
2. 3. «Bobyryky», guziki i kółka do upiększania torb, pasów i t. p.
4. »Czeprahy», kłamy do spinania.
5. «Wodyło», wędzidło do uzdy.
6. «Szporny», ostrogi.
7. «Priażky», sprzążki do rzemieni i t. d.
8. Sprzążki do zapinania popreg.
9. 10. «Naklucznyky», przyrządy do noszenia kluczków.

B l a c h y.

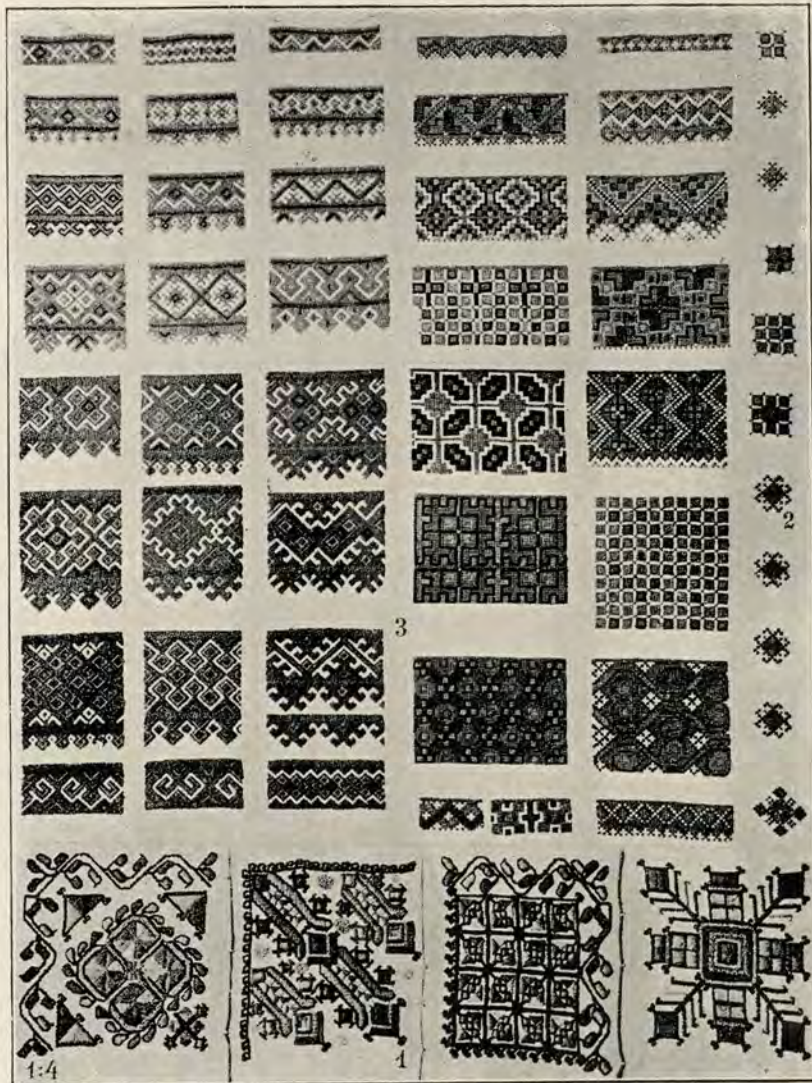


1. Agrafta masywna, służąca za zapięcie do rzemiennego pasa; w guzikach wprawiane duże szklane paciorki.

2. Blacha mosiężna cyzelowana i wycinana; służy do ozdoby rzemienia u pasa (p. tabl. 27, fig. 4).

3—7. Blachy wycinane, wytłaczane i cyzelowane, używane zamiast wstążek na kapeluszach filcowych.

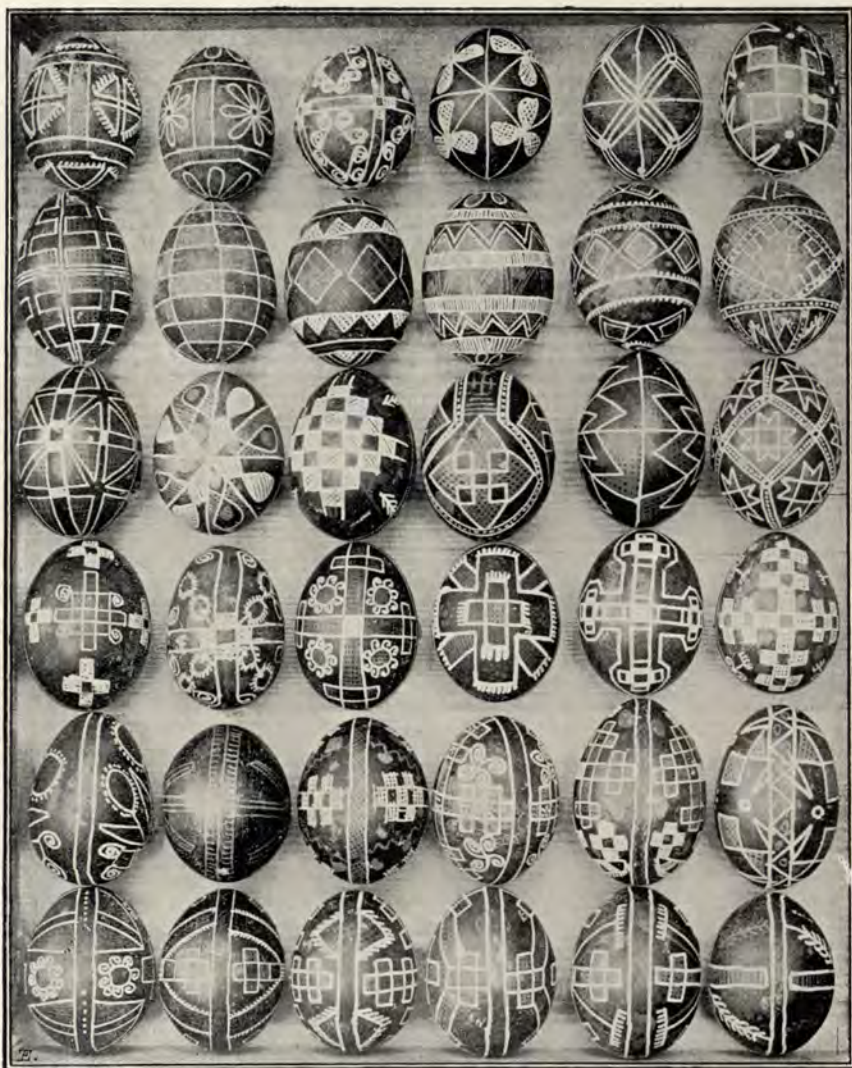
Wzory haftów.



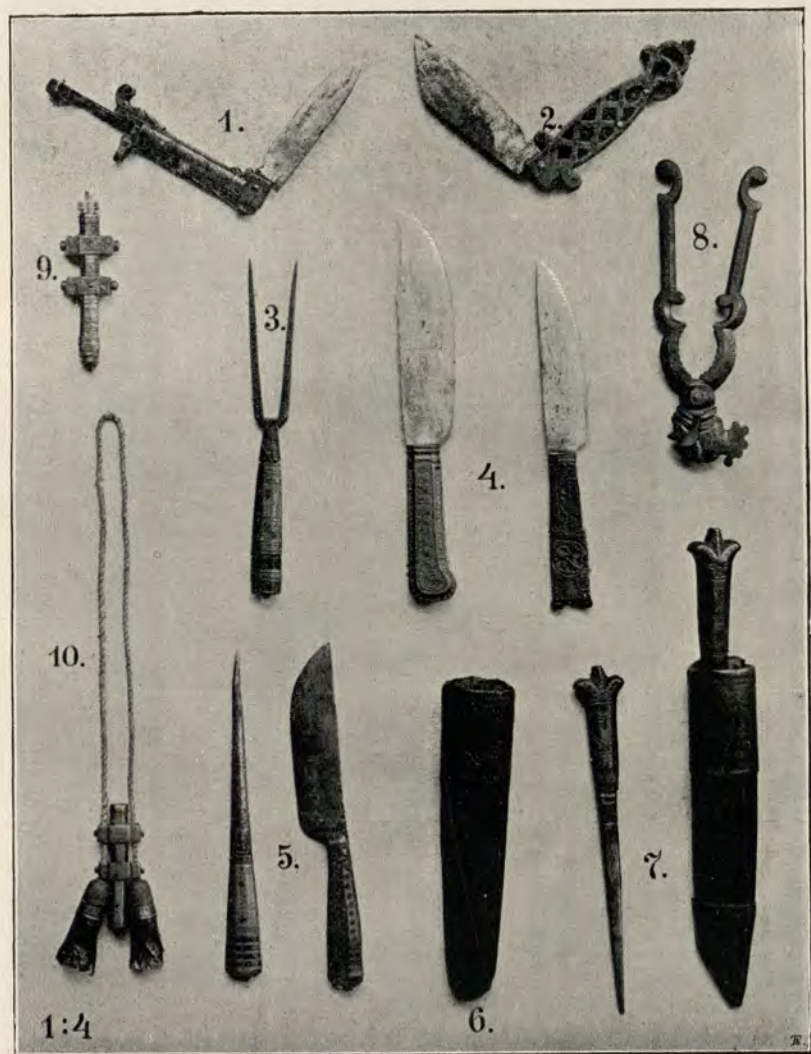
Wykonywane na płótnie włóczką czerwoną, zieloną, żółtą i czarną.

1. Cztery narożniki chusteczki do nosa.
2. «Hołowky», ozdoby na rękawach. Rękawy takie nazywają się «py-sani rękawy».
3. «Ustawky», hafty zdobiące górną część rękawa koszuli kobiecej.

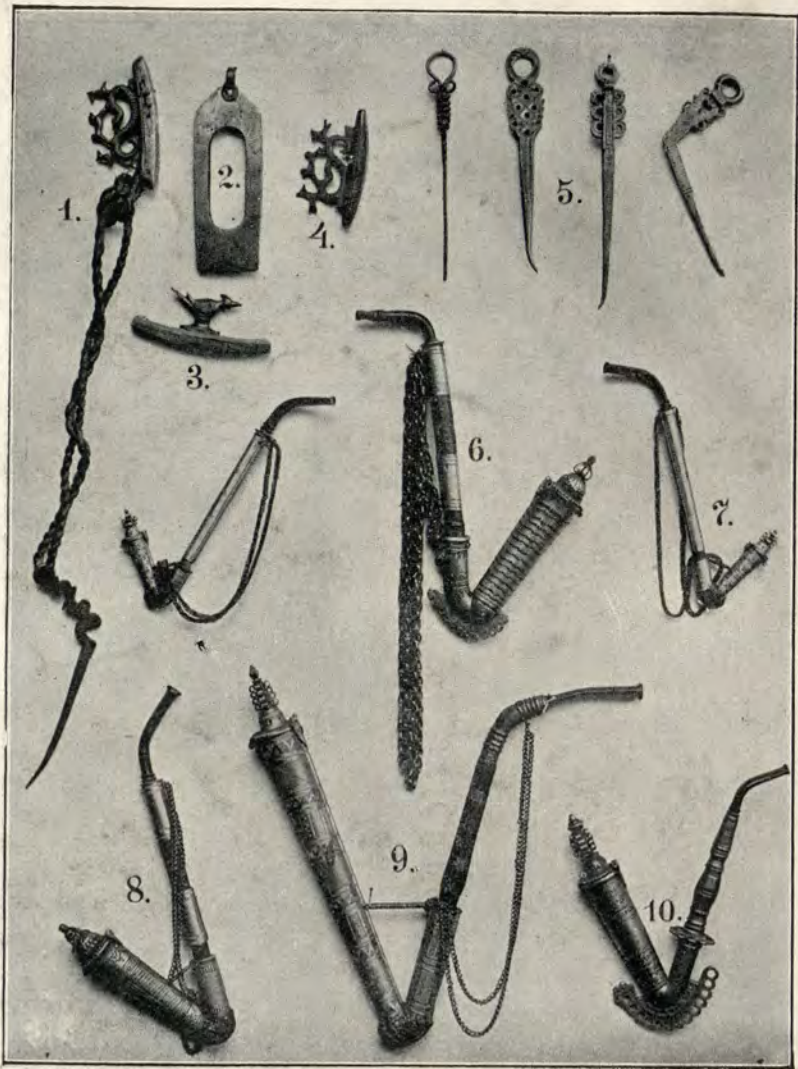
«Pysanky».



Jaja wielkanocne. Wzory wywołane barwami: białą, żółtą, czerwoną i zieloną.

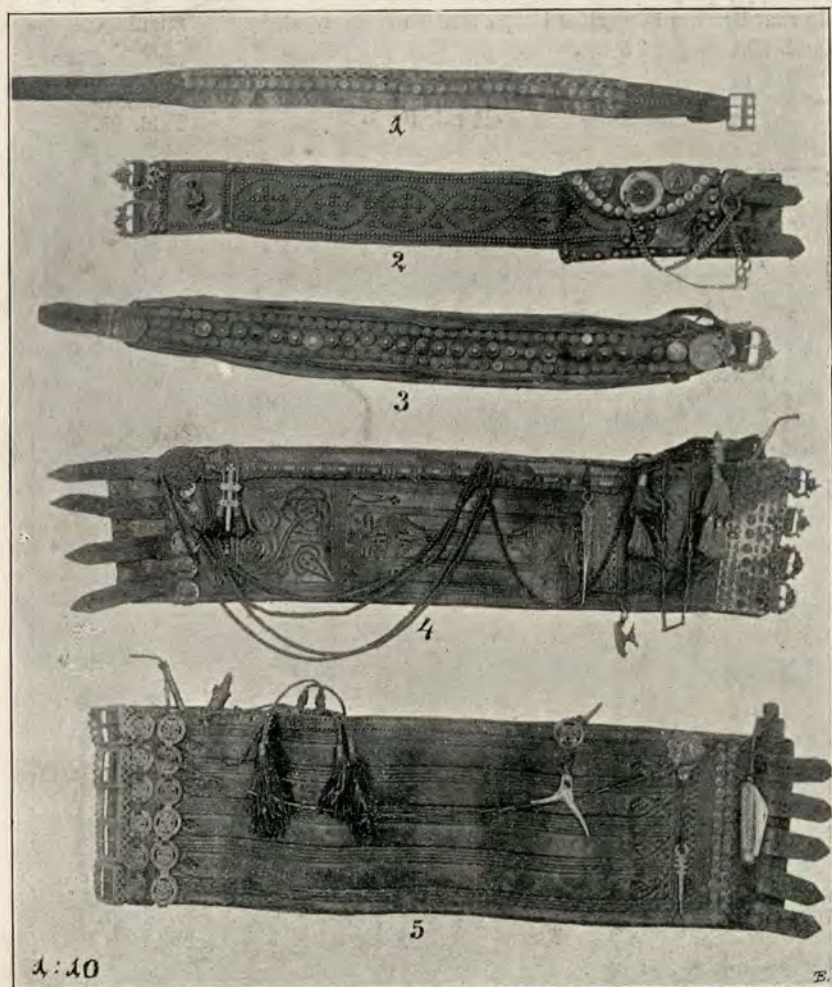


1. «Niż bhanyj», nóż składany, w okładce mosiężnej wzorzystej, w którą wpycha się widelec (tu nieco wyciągnięty). — 2. Taki sam nóż bez widełek, o okładce mosiężnej na wskrós wycinanej; waży 200 gr. — 3. «Wyl-ky», widełki duże o ręczce mosiężnej wzorzystej. — 4. Dwa noże nieskładane o mosiężnych ręczkach. Waga jednego wynosi 220 gr. — 5. Nóż i «suhak», kołec do robienia dziur w skórze i t. d., wyjęty z pochwy 6. — 7. «Suhak» wyjęty, a nóż tkwiący w pochwie. Suhak, nóż i pochwa tworzą razem «niżna». Waga 450 gr. — 8. «Łuskorich», dziadek mosiężny cyzelowany do tłuczenia orzechów, zwany też «congli do horichiw». — 9. Igielnik mosiężny. — 10. Taki sam igielnik na ozdobnym skręconym rzemyku, na którego końcach wiszą «darmowysy», kutasiki przykryte napastrkami,



Stos. 1 : 6.

1. «Kresalo», krzesiwko o ręczce mosiężnej; przy niem wisi przetyczka na skręconym sznureczku skórzanym. — 2. Krzesiwko stalowe. — 3. 4. Dwa krzesiwka o ręczkach mosiężnych cyzelowanych. — 5. Cztery mosiężne cyzelowane przetyczki. — 6. «Lulka», fajka od miejsca wyrobu Putyliowa, putyliwka zwana. Na blaszany gładki szkielec nałożone są pierścienie bakfоновe, przymocowane takimiż gwoździkami. Na zgięciu opatrzona grzebieniem do przytrzymywania; cybuszek drewniany upiększony mosiężnymi kapslami, obok wisi łańcuszek, łączący fajkę z cybuchem; służy on do zawieszania fajki przez szyję. Waży 250 gr. — 7. Fajeczka z blachy mosiężnej cyzelowanej o cybuszku blaszanym. — 8. 9. Większe fajki takie same. — 10. «Lulka bakuntowa», fajka bakfonowa z grzebieniem; przy niej masywny toczony cybuszek mosiężny cyzelowany.

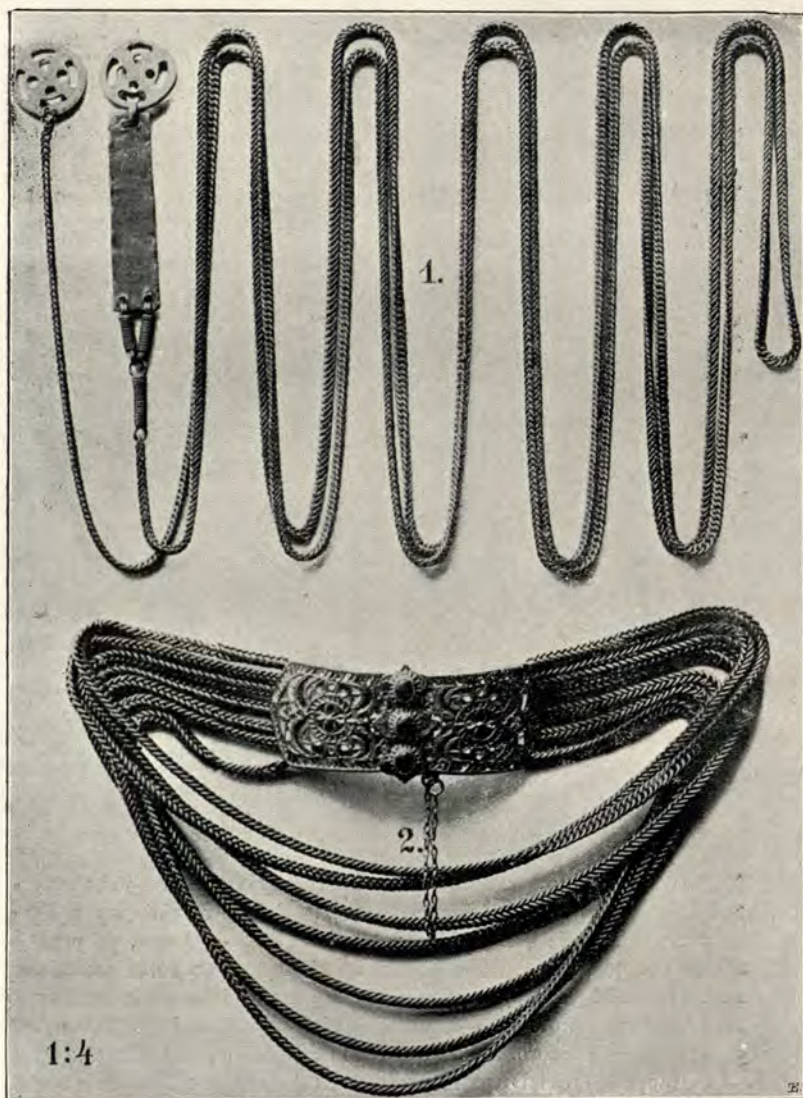


Pasy rzemieńne. **1.** Pasek codzienny do roboty upiękaszony »bobrykami«, mosiężnymi guzikami własnego wyrobu. — **2.** Pas strojniejszy upiękaszony małymi guzikami; po lewej ozdobiony blachą »pysana«, po prawej nieco szerszy dla pomieszczenia kieszonki na pieniądze. Część ta ozdobiona mosiężnymi kólkami i guzikami; przy niej wiszą na mosiężnych łańcuszkach krzesiwo i przetyczka do fajki. — **3.** Pas ozdobiony guzikami cyzelowanymi własnego wyrobu. — **4.** Szeroki pas z rzemienia wyciskanego o czterech sprzączkach. Ubierają go »rekizi« (patrz tabl. 28.), łańcuchy mosiężne; po lewej ozdobiony sześciu mosiężnymi cyzelowanemi kólkami, obok wiśi igielnik. Po prawej zdoi go blacha mosiężna wycinana we wzory, obok której na łańcuszku wiśi krzesiwo, a dalej ku lewej przetyczka. W tej części pasa tkwi »moszonka« na pieniądze, z której widać tylko »darmowysy«, kutasiki; z niej sterczy fajka. Waga 2·4 kg. — **5.** Pas sięgający od bioder do pach, po-

dobnie ozdobiony jak Nr. 4., nadto wisi na nim nieco po prawej «suhak rohowyj», przyrząd z rogu jeleniego, służący do robienia dziur w skórze, do rozwiązywania węzłów i t. p., a nad nożem wystają z rzemienia «niżna» (tabl. 25.). Waga 3·5 kg.

«R e k i z i».

Tabl. 28.

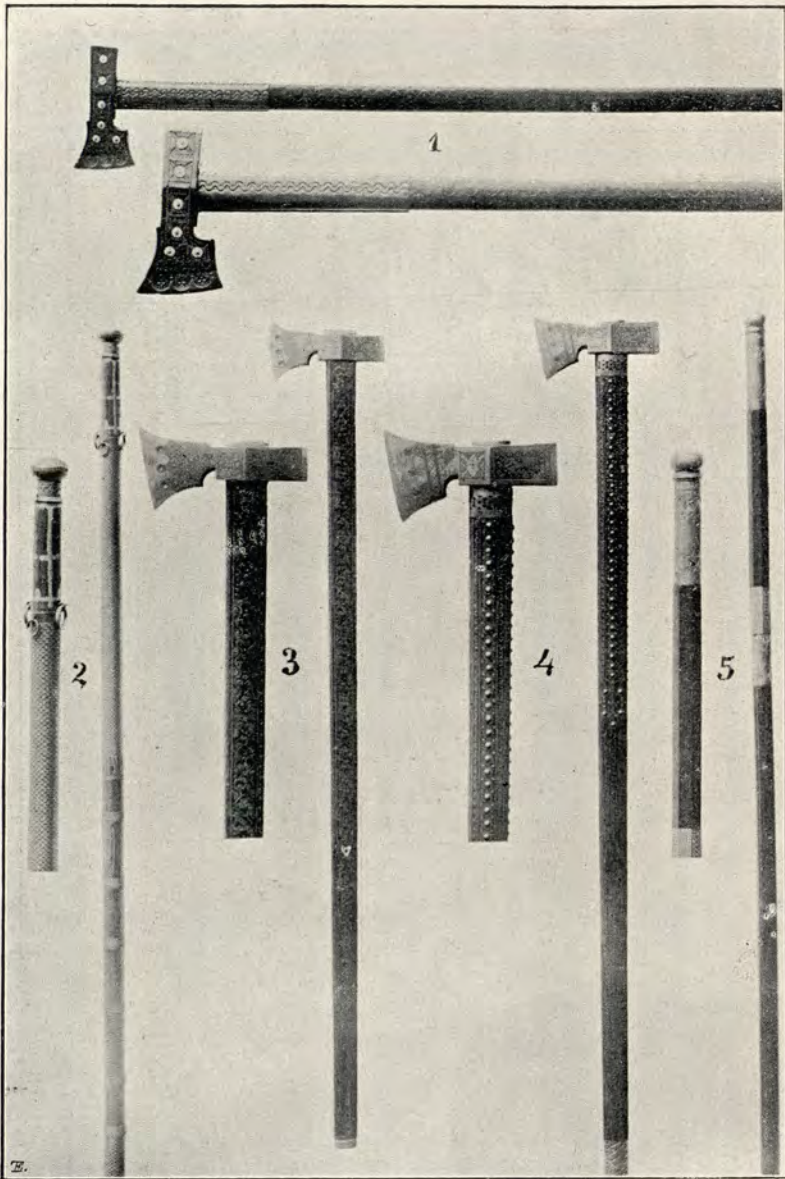


Mosiężne łańcuszki własnego wyrobu, ubierane dla ozdoby i efektu po wierzchu rzemiennego pasa, jak to widać na fig 4. tabl. 27. Górne rekizi zakończone kółeczkami, któremi przymocowuje się je do pasa. Waga 1·2 kg. Dolne, spięte bogatą zdobną agrafą emaliowaną, ważą 1·6 kg.

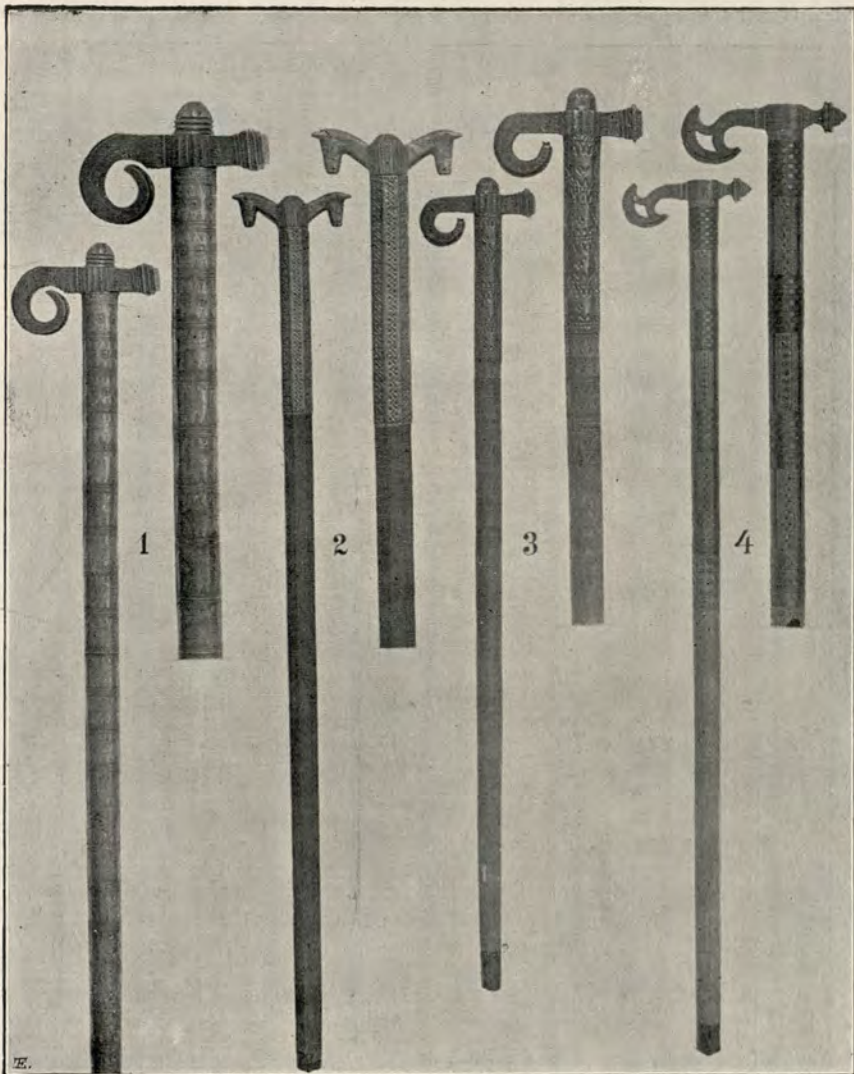


Stos. 1 : 10.

Torby płaskie skórzane noszone przez plecy. **1.** Tabiwka «starowička», torba staromodna. «Nakrywka», kłapa jej okryta większymi i drobnitkimi mosiężnymi guzikami. Na środku duży cyzelowany guzik mosiężny. Waży 1·9 kg. — **2.** Takąż torba odmiennie wzorowana. — **3.** Torba nowomodna. Oprócz ornamentyki, utworzonej z guzików, charakterystycznymi są tu ponaszane wycinki ze skóry, nabite mosiężnymi kapslami. — **4—6.** Torby mniejsze, służące częściej do ozdoby.



Toporek składa się z «sokiery», siekierki i «toporyszcza». Siekierka zaś z «obucha» i «plazu» z «wistriem», ostrzem. **1.** Siekierka drewniana, ostrze stałą cyzelowaną okute. Część toporzyska jaworowego owinięta cyzelowaną mosiężną blachą. Waży 360 gr. — **2.** «Palcia», laska z drzewa śliwowego. Waży 550, gr. — **3.** Siekierka mosiężna cyzelowana z ostrzem stalowem. Toporzysko jaworowe inkrustowane wzorzysto drucikami mosiężnymi. — **4.** Siekierka mosiężna, toporzysko dębowe. Waży 750 gr. — **5.** Laska z drzewa sandalowego, główka mosiężna. Waży 620 gr.



Stos : 1. 8.

* Rączki «kelefów» są albo z jednej strony kabłąkowato zgięte, «zaklebczeni», albo przedstawiają głowę konia, węża i t. p. Na wierzchu rączki «szyszka». Wszystkie rączki są mosiężne, odlewane, pięknie cyzelowane.

1 Toporzysko białą blachą owinięte, «opowyte». Waży 1·7 kg. — **2.** Górna część toporzyska, owinięta blachą cyzelowaną. Waży 750 gr. — **3.** Toporzysko od połowy nacinane w deseń, którego wyrazistość podnosi węgiel we włócznia warty. Waży 780 gr. — **4.** Toporzysko oplatanie drutem, nabijane guzikami, inkrustowane drucikami i blaszkami.



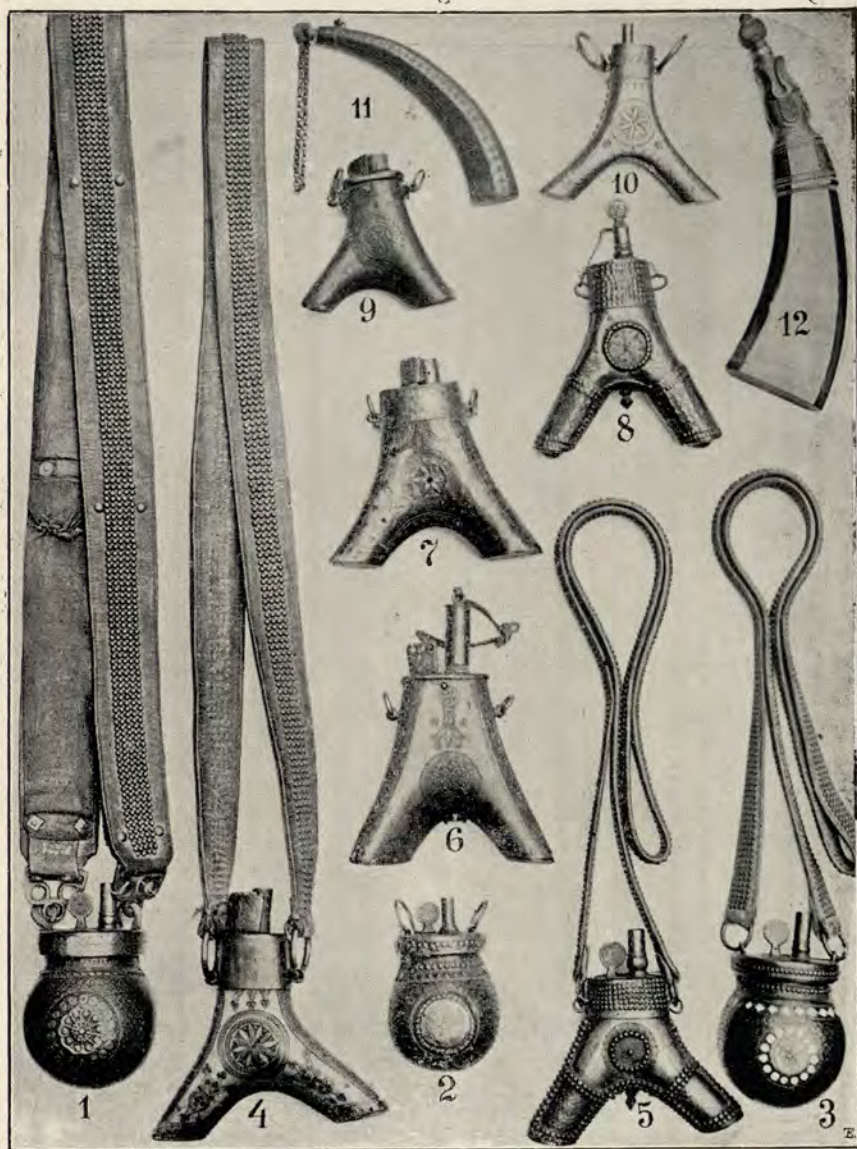
Stos. 1 : 9.

Nazwa strzelby «kris» pochodzi od «kresaty», wykrzesać ognia z krzemienia. Druga nazwa «puszka».

1. «Kris kremenowyj», strzelba z zamkiem na krzemień o łożu pięknie rzeźbionem, z lufą «ciwka» mosiężną cyzelowaną. Waży 44 kg.

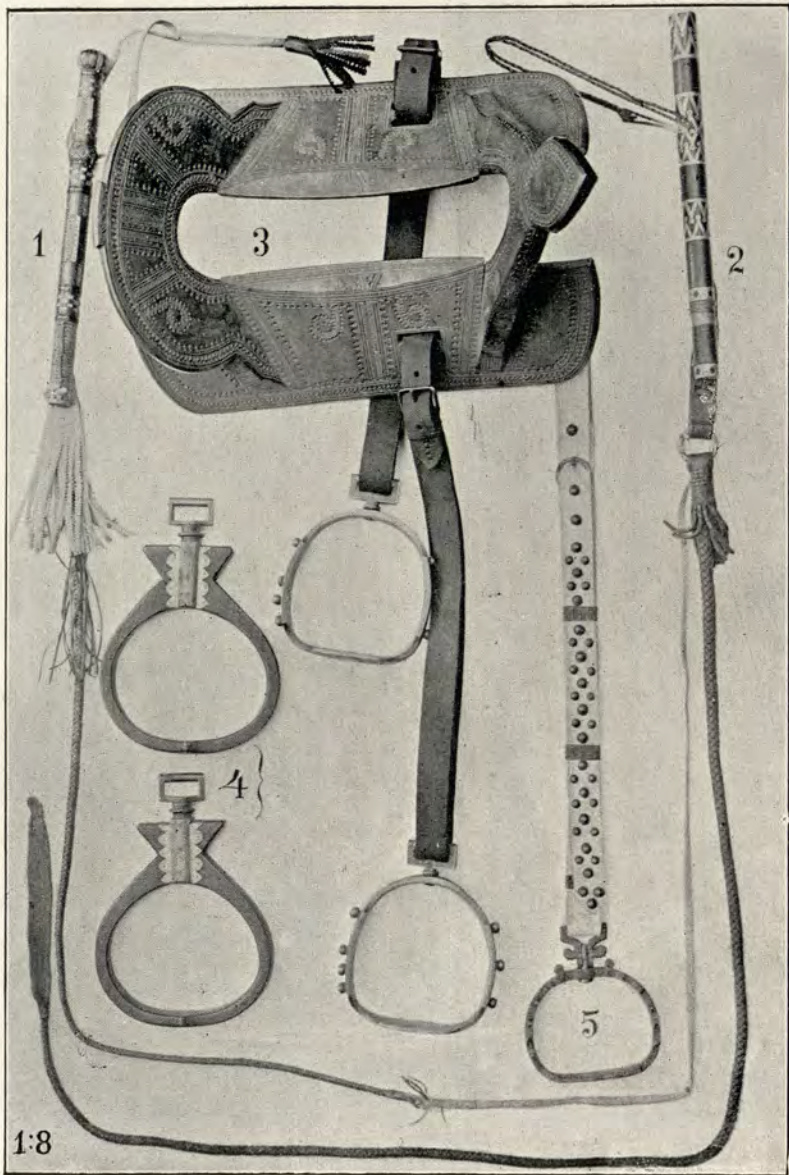
2. Strzelba z zamkiem, przykrytym pięknie cyzelowaną blachą mosiężną.

3—5. Pistolety o lufach mosiężnych; ręczki do nich rzeźbił ś. p. Jura Szkryblak.



Stos. 1 : 5.

Kubki i rożki na proch. 1—3. Trzy kubki z drzewa jaworowego, półkuliste, misternie rzeźbione, wybijane guzikami, inkrustowane kością i metalem. — 1. i 3. wiszą na rzemieniach nabijanych guzikami, a podszytych skórą, by ołowiane uszka guzików nie brudziły odzienia. — 4—10. Rożki z jeleniego rogu. — 5—8. mają ornamentykę wykonaną w rogu, a są owinięte rzeźbioną blachą i nabijane guzikami mosiężnymi. Jeden kubek i jeden rożek nazywają się «porosznyci». — 11. Rożek na proch pięknie rzeźbiony, mosiężna zatyczka jego jest oraz miarką na proch. — 12. Rożek płaski z czarnego rogu częścią gładki, o szyjce rzeźbionej w kształcie głowy smoka.

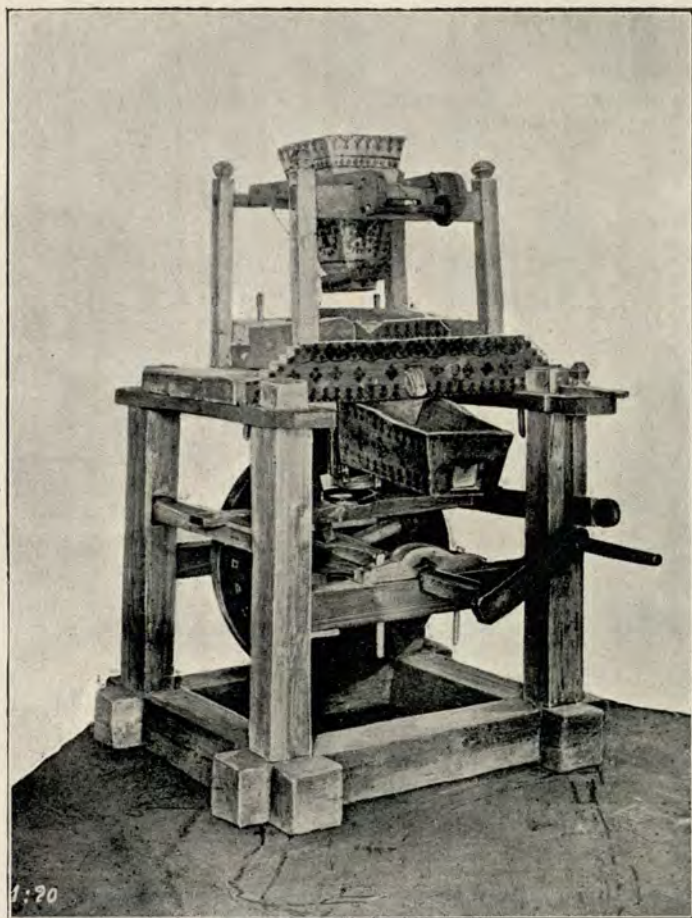


1. «Harapnyk», harap o ręczce misternie rzeźbionej, inkrustowanej rogami, a oplecionej mosiężnymi drucikami. — 2. Harap z rączką wycinaną i cyną zalewaną. — 3. «Tarnycia», siodło drewniane, ozdobione rzeźbą karbowaną, wykonane przez Wasyla Szkryblaka. Po obu stronach wiszą na rzemieniach strzemiona bakfonowe, zdobne w pięknie rznięte guziki. Waga jednego strzemienia 1·2 kg. — 4. Dwa strzemiona drewniane, wypalane, z wzo-

rzystem okuciem mosiężnym. — 5. Strzemię na białym rzemieniu, ozdobione sznurkami mosiężnymi i takimiż guzikami; strzemię mosiężne bogato cyzelowane waży wraz z rzemieniem 1,5 kg.

Tabl. 35.

Młyn ręczny.



Młyn ręczny używany w miejscach oddalonych, gdzie albo z powodu braku rzeki nie można postawić młyna wodnego, albo postawienie takiego młyna nie opłacałoby się z powodu zbyt rzadkiego zaludnienia okolicy.

Ręczna korba obraca kołem zębatym «koleso z palkamy», zęby wpadają w wklęsłość wałka pionowego, którego górna czworograniasta część tkwi silnie w poziomym kamieniu, skutkiem czego wałek obraca kamieniem, a ten rozciera ziarna, które pod niego padają z «koszyka» górnego; ziarna zmielone na mąkę sypią się do «żołobka», skrzyneczki bocznej nad korba, a z niej do skopca na ziemi.



Dolna część cerkwi jest na «zamky kładena», t. zn. «protisy», (pień świerku na pół wzdłuż przecięte), wyrzynane odpowiednio pila, wkłada się jeden w drugi, skutkiem czego sterczą na zewnątrz kawałki tych «protisów» zwane «uhlami», węglami.

Górna część cerkwi z oknami, oszalowana.

Cerkiew zdobi jedna «welyka makowycia», wielka środkowa kopuła i cztery mniejsze zakończone żelaznymi krzyżami.

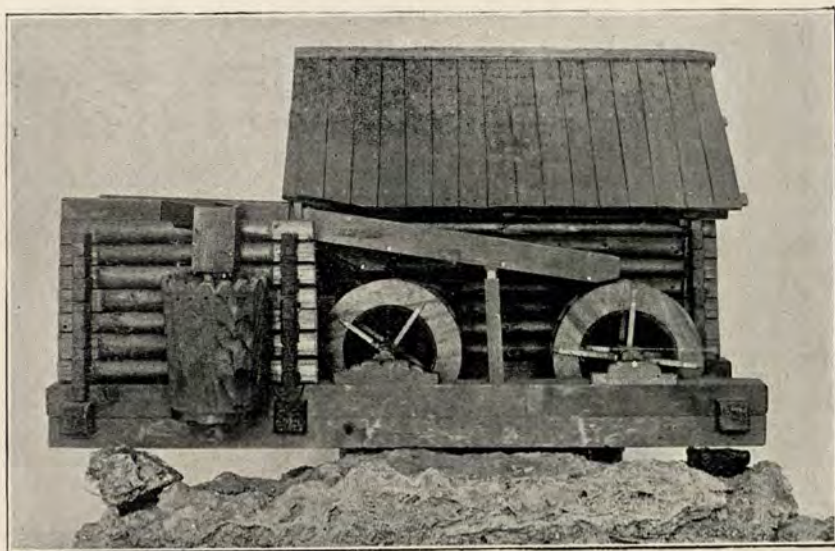
Plan cerkwi odpowiada formie krzyża, jedna część tegoż tworzy tak zwane »kryło cerkowne«, skrzydło. Do jednego skrzydła, na zachód

zwróconego, przybudowany jest ganek z poddaszem, gdzie Huculi zostawiają laski, toporki, tobolki, a po ścianach zawieszają kapelusze.

Na środkowej kopule widnieje model krzyża żelaznego, wykonany przez huculą kowala w Jaworowie; wystające końce ogniów ozdobione są w kwiaty «lilii», które wraz ze środkowymi tarczami są zwykle pozłacane, wskutek czego widać je z daleka.

Tabl. 37.

Model młyna wodnego.



Młyn wodny o dwóch kołach; jednym kołem miele kukurydzę, drugim porusza folusz, to zn. podnosi stępe, która spadając w «żolob», żłób drewniany, zbija sukno jeszcze rzadkie, jakie wychodzi z warsztatu. Pod działaniem stępy staje się sukno gęściejszem i mocniejszem, poczem dopiero do użytku na odzienie jest dobre.

Obok po lewej znajduje się «wałylo», kadź wysoka na 1½ m. z otworami przy górnym zębatym brzegu. Do tej kadzi wrzuca się «liźnyk», koc wehiany, wzięty prosto z warsztatu. Woda wpadająca pionową rynną do kadzi «wałuje», obraca kocem na wszystkie strony. Nadmiar wody odpływa owymi otworami i pomiędzy zęby kadzi, skutkiem czego koc wypłynąć z wody nie może; gdyby jednak przypadkiem dostał się pod sam wierzch kadzi, zatrzymuje się na zębach. Koc wyjęty z «wałyła» staje się pulchłym, włosistym.

SPIS TABLIC.

- Tabl. 1. Chromolitografia. Huculi.
» 2. Krzyż.
» 3. «Trijeia».
» 4. »
» 5. Wyroby Wasyla Szkryblaka.
» 6. » Szkryblaków.
» 7. » bednarskie.
» 8. Stół skrzynia.
» 9. «Firma» na ser.
» 10. «Namysnyk».
» 11—15. Wyroby z gliny polewane.
» 16. Ozdoby kobiece.
» 17. Zgardy jednorzędowe.
» 18 i 19. Zgardy.
» 20. Krzyże męskie.
» 21. Wyroby mosiężne odlewane i cyzelowane.
» 22. Blachy.
» 23. Wzory haftów.
» 24. «Pysanky».
» 25. «Niżna».
» 26. Fajki i t. p.
» 27. «Remeni».
» 28. «Rekizi».
» 29. »Tabiwl»
» 30. Toporki.
» 31. «Kelefy».
» 32. «Krisy».
» 33. «Porosznyci».
» 34. Przedmioty do konnej jazdy.
» 35. Młyn ręczny.
» 36. Model cerkwi.
» 37. Model młyna wodnego.



INSTYTUT
BADAŃ LITERACKICH PAN
BIBLIOTEKA
00-330 Warszawa, ul. Nowy Świat 72
Tel. 26-68-63

SPIS TREŚCI

1. Wykaz skrótów	1
2. Wykaz symboli	2
3. Wykaz jednostek	3
4. Wykaz literatury	4
5. Wykaz tabel	5
6. Wykaz rysunków	6
7. Wykaz wzorów	7
8. Wykaz wykresów	8
9. Wykaz fotografii	9
10. Wykaz filmów	10
11. Wykaz płyt CD	11
12. Wykaz płyt DVD	12
13. Wykaz płyt Blu-ray	13
14. Wykaz płyt VCD	14
15. Wykaz płyt SVCD	15
16. Wykaz płyt LaserDisc	16
17. Wykaz płyt Video Compact Cassette	17
18. Wykaz płyt Video Home System	18
19. Wykaz płyt Video 8	19
20. Wykaz płyt Video Hi8	20
21. Wykaz płyt Video Hi8V	21
22. Wykaz płyt Video Hi8MV	22
23. Wykaz płyt Video Hi8V	23
24. Wykaz płyt Video Hi8MV	24
25. Wykaz płyt Video Hi8V	25
26. Wykaz płyt Video Hi8MV	26
27. Wykaz płyt Video Hi8V	27
28. Wykaz płyt Video Hi8MV	28
29. Wykaz płyt Video Hi8V	29
30. Wykaz płyt Video Hi8MV	30
31. Wykaz płyt Video Hi8V	31
32. Wykaz płyt Video Hi8MV	32
33. Wykaz płyt Video Hi8V	33
34. Wykaz płyt Video Hi8MV	34
35. Wykaz płyt Video Hi8V	35
36. Wykaz płyt Video Hi8MV	36
37. Wykaz płyt Video Hi8V	37
38. Wykaz płyt Video Hi8MV	38
39. Wykaz płyt Video Hi8V	39
40. Wykaz płyt Video Hi8MV	40
41. Wykaz płyt Video Hi8V	41
42. Wykaz płyt Video Hi8MV	42
43. Wykaz płyt Video Hi8V	43
44. Wykaz płyt Video Hi8MV	44
45. Wykaz płyt Video Hi8V	45
46. Wykaz płyt Video Hi8MV	46
47. Wykaz płyt Video Hi8V	47
48. Wykaz płyt Video Hi8MV	48
49. Wykaz płyt Video Hi8V	49
50. Wykaz płyt Video Hi8MV	50
51. Wykaz płyt Video Hi8V	51
52. Wykaz płyt Video Hi8MV	52
53. Wykaz płyt Video Hi8V	53
54. Wykaz płyt Video Hi8MV	54
55. Wykaz płyt Video Hi8V	55
56. Wykaz płyt Video Hi8MV	56
57. Wykaz płyt Video Hi8V	57
58. Wykaz płyt Video Hi8MV	58
59. Wykaz płyt Video Hi8V	59
60. Wykaz płyt Video Hi8MV	60
61. Wykaz płyt Video Hi8V	61
62. Wykaz płyt Video Hi8MV	62
63. Wykaz płyt Video Hi8V	63
64. Wykaz płyt Video Hi8MV	64
65. Wykaz płyt Video Hi8V	65
66. Wykaz płyt Video Hi8MV	66
67. Wykaz płyt Video Hi8V	67
68. Wykaz płyt Video Hi8MV	68
69. Wykaz płyt Video Hi8V	69
70. Wykaz płyt Video Hi8MV	70
71. Wykaz płyt Video Hi8V	71
72. Wykaz płyt Video Hi8MV	72
73. Wykaz płyt Video Hi8V	73
74. Wykaz płyt Video Hi8MV	74
75. Wykaz płyt Video Hi8V	75
76. Wykaz płyt Video Hi8MV	76
77. Wykaz płyt Video Hi8V	77
78. Wykaz płyt Video Hi8MV	78
79. Wykaz płyt Video Hi8V	79
80. Wykaz płyt Video Hi8MV	80
81. Wykaz płyt Video Hi8V	81
82. Wykaz płyt Video Hi8MV	82
83. Wykaz płyt Video Hi8V	83
84. Wykaz płyt Video Hi8MV	84
85. Wykaz płyt Video Hi8V	85
86. Wykaz płyt Video Hi8MV	86
87. Wykaz płyt Video Hi8V	87
88. Wykaz płyt Video Hi8MV	88
89. Wykaz płyt Video Hi8V	89
90. Wykaz płyt Video Hi8MV	90
91. Wykaz płyt Video Hi8V	91
92. Wykaz płyt Video Hi8MV	92
93. Wykaz płyt Video Hi8V	93
94. Wykaz płyt Video Hi8MV	94
95. Wykaz płyt Video Hi8V	95
96. Wykaz płyt Video Hi8MV	96
97. Wykaz płyt Video Hi8V	97
98. Wykaz płyt Video Hi8MV	98
99. Wykaz płyt Video Hi8V	99
100. Wykaz płyt Video Hi8MV	100

F

23.142