

opieki. Jedną z populacji częściowo zniszczono na skutek prymitywnego transportu przez jej areal pni sosnowych (Stecki, Przybylski l.c.).

Obecnie (1993 r.) z trzech podawanych wcześniej stanowisk udało się odnaleźć tylko jedno — w lesie sosnowo-bukowym, niedaleko Muzeum Przyrodniczego (ryc. 3). Populacja jest bardzo nieliczna. Zaobserwowano występowanie zaledwie dwudziestu ulistnionych pędów. W ciągu dwóch sezonów wegetacyjnych (1991—1992) rośliny nie wytworzyły pędów generatywnych, podczas gdy właśnie tutaj notowano dawniej duży ich udział. Długość nitkowatych pędów wystających spod warstwy opadłych liści bukowych wynosiła od 5 do 25 cm.

Stanowisko to wydaje się nie do uratowania. Przyczyną zaniku tego gatunku są zmiany w składzie drzewostanu (ponad 50 lat temu Niemcy dosadzili tu buki) i łączące się z tym przekształcenia siedliska.

Wanda Staniowska-Zątek, Marlena Lembicz

PIŚMIENNICTWO

Czubiński Z. 1950. *Zagadnienia geobotaniczne Pomorza*. Bad. Fizjogr. nad Pol. Zach. 2 (4).

Hegi G. 1908—1931. *Illustrierte Flora von Deutschland*. Berlin.

Stecki K. 1922. *Linnaea borealis L. w Polsce oraz nowe stanowiska kilkunastu roślin tatrzańskich*. Kosmos 47 (1—3): 125—140.

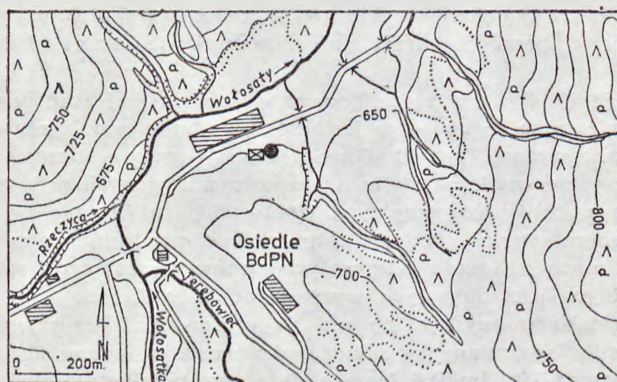
Stecki K., Przybylski T. 1957. *Zimozioł północny (Linnaea borealis) i inne rzadsze rośliny w Wielkopolsce*. Przyr. Pol. Zach. 1 (1—2): 65—77.

Zarzycki K., Szelaż Z. 1992. *Czerwona lista roślin zagrożonych w Polsce*. W: *Lista roślin zagrożonych w Polsce* (red. Zarzycki K., Wojewoda W., Heinrich Z.). Instytut Botaniki im. W. Szafera PAN, 87—98, Kraków.

Wielosil błękitny *Polemonium coeruleum* — nowy gatunek dla flory Bieszczadzkiego Parku Narodowego

Prace florystyczne dotyczące polskiej części Bieszczadów Zachodnich nie notują występowania wielosilu błękitnego *Polemonium coeruleum* na tym terenie (Wołoszczak 1894, Jasiewicz 1965, Zemanek 1989).

Podczas wycieczki florystycznej w czerwcu 1993 r. odnalazłem kilkadziesiąt okazów tej rośliny w Ustrzykach Górnych. Rosną one w niewielkiej odległości od budynku poczty, w dolince małego cieku



Ryc. 1. Lokalizacja nowego stanowiska wielosiłu błękitnego w Ustrzykach Górnych. — Locality of new stand of *Polemonium coeruleum* in Ustrzyki Górne

wodnego o przebiegu NW—SE, który w tym miejscu przechodzi w dość rozległą podmokłą łąkę, rozciągającą się do drogi Ustrzyki Górne—Wetlina (ryc. 1). Zbiorowisko łąkowe wykształcone jest jako typowy zespół łąki ostrożeńowej *Cirsietum rivularis*, jednak przy strumyku zmienia swój charakter w kierunku łąki ziółoroślowej *Filipendulo-Geraniumetum*. W celu pełniejszej charakterystyki płatu, w którym występuje wielosił, wykonano zdjęcie fitosocjologiczne, przytoczone poniżej:

Ustrzyki Górne, 18.06.1993 r., pokrycie warstwy C — 90%, nachylenie — 3%, ekspozycja — NW, wysokość — 700 m n.p.m., powierzchnia zdjęcia — 10 m²: wielosił błękitny 2.3, Ch. *Molinio-Arrhenatheretea*: wiechlina łąkowa *Poa pratensis* 2.2, groszek łąkowy *Lathyrus pratensis* 1.1, wyczyniec łąkowy *Alopecurus pratensis* +, rzeżucha łąkowa *Cardamine pratensis* +, szczaw pospolity *Rumex acetosa* +, Ch. *Molinietalia*: wiązówka błotna *Filipendula ulmaria* 2.3, firletka poszarpana *Lychnis flos-cuculi* +, Ch. *Calthion*: sitowie leśne *Scirpus silvaticus* 2.3, niezapominajka błotna *Myosotis palustris* 1.1, Ch. *Filipendulo-Petasition*: bodziszek błotny *Geranium palustre* 1.1, krwawnica pospolita *Lythrum salicaria* +, towarzyszące: knieć górską *Caltha laeta* 2.2, mięta długolistna *Mentha longifolia* 2.2, turzyca drżączkowata *Carex brizoides* 2.3, rzeżucha gorzka *Cardamine amara* +, turzyca owłosiona *Carex hirta* +, turzyca dzióbekowata *Carex rostrata* +, skrzyp bagieny *Equisetum limosum* +, manna fałdowana *Glyceria plicata* +, jaskier rozlogowy *Ranunculus repens* +, szczaw domowy *Rumex domesticus* +, szczaw tępolistny *Rumex obtusifolius* +, przytulia błotna *Galium palustre* +, pokrzywa zwyczajna *Urtica dioica* +.

Wielosił błękitny występuje tu w dwu skupieniach oddalonych o około dwadzieścia metrów. W pierwszej kępie, zajmującej powierzchnię około 2 m², naliczyłem ponad trzydzieści obficie kwitnących osobników, w dwu formach barwnych: białej i błękitnej. Kępa druga, położona wyżej, liczyła kilkanaście okazów o kwiatach błękitnych.

Roślina ta należy do gatunków z grupy syberyjsko-boreoeuropejskiej i osiąga u nas południową granicę zasięgu (Szafer, Zarzycki 1977, Meusel i in. 1978). W Karpatach polskich ma on jedno odnotowane stanowisko na Jaworzynie Krynickiej w Beskidzie Sądeckim (Pawłowski 1925), nie potwierdzone od przeszło 50 lat (Piękoś-Mirkowa, Mirek 1989). Bardziej rozpowszechniony jest po słowackiej stronie Karpat, gdzie można go spotkać od Orawy po Tatry Bielskie, a także w Górach Strateńskich i na Muranskiej Planinie (Dostał 1989, Piękoś-Mirkowa i in. 1992). W Polsce Środkowej ma trzy stanowiska (Ołaczek i in. 1988), występuje także na Roztoczu i u podnóża Gór Świętokrzyskich, natomiast powszechniej występuje na terenie Polski Północnej (Szafer, Zarzycki 1977).

Nasuwa się pytanie, czy wyżej wymienione stanowisko jest naturalne i ma charakter reliktowy, czy też powstało w wyniku zdziczenia okazów hodowanych, jak to miało miejsce w przypadku wielu innych gatunków roślin ozdobnych odnalezionych na tym terenie (Jasiewicz 1965, Zemanek 1989). Należy zaznaczyć, że wielosił był kilka lat temu uprawiany w ogródku przy poczcie, nie udało się jednak ustalić, czy przeniesiono tam rośliny dziko rosnące, czy też wystąpiło zjawisko wprost przeciwne.

Niezależnie od charakteru stanowisko to wymaga pieczołowitej ochrony i obserwacji, gdyż jest to roślina rzadka i ginąca nie tylko w Karpatach, ale i na terenie Polski Środkowej i Południowej (Jasiewicz 1981, Mirek, Piękoś-Mirkowa 1989). Mimo że miejsce występowania wielosiłu znajduje się na terenie parku narodowego, jest ono zagrożone z powodu niewielkiej odległości od budynku poczty i drogi.

Stanisław Kucharczyk

PIŚMIENNICTWO

- Dostał J. 1989. *Nová květena ČSSR*. T. 1—2, Academia, Praha.
Jasiewicz A. 1965. *Rośliny naczyniowe Bieszczadów Zachodnich*. Monogr. Bot. 20.
Jasiewicz A. 1981. *Wykaz gatunków rzadkich i zagrożonych flory polskiej*. *Fragm. Flor. et Geobot.* 27 (3): 401—414.

Meusel H., Jäger E., Rauschert S., Weinert E. 1978. *Vergleichende Chorologie der Zentraleuropäischen Flora*. 2. Karten. Veb Gustav Fischer Verlag, s. 259—421, Jena.

Olaczek R., Jakubowska-Gabara J., Pisarek W. 1988. *Wielosił błękitny Polemonium coeruleum L. w Puszczy Bolimowskiej*. *Chrońmy Przyr. Ojcz.* 44, 6: 61—63.

Pawłowski B. 1925. *Geobotaniczne stosunki Sądcczyzny*. PAU, Prace Monogr. Kom. Fizjogr. 1, Kraków.

Piękoś-Mirkowa H., Mirek Z. 1989. *Wymarłe i ginące rośliny naczyniowe polskich Karpat*. *Chrońmy Przyr. Ojcz.* 45, 3: 5—20.

Piękoś-Mirkowa H., Mirek Z., Ivor M. 1992. *Kwiaty Tatr*. Atlas, Wyd. „Karpaty”, Kraków.

Szafer W., Zarzycki K. (red.) 1977. *Szata roślinna Polski*. T. 1—2, PWN, Warszawa.

Wołoszczak E. 1894. *O roślinności Karpat między górnym biegiem Sanu i Ostawy*. *Spraw. Kom. Fizjogr. AU* 29: 39—69.

Zemanek B. 1989. *Rośliny naczyniowe Bieszczadów Niskich i Otrytu (Karpaty Wschodnie)*. *Zesz. Nauk. UJ, Prace Bot.* 20.

OCHRONA ROŚLIN

Ostoja wiekowych buków *Fagus sylvatica* w uroczysku Głębokie Doły na Płaskowyżu Rybnickim

Wśród dużych kompleksów leśnych Płaskowyżu Rybnickiego zachowały się resztki lasów naturalnych lub zbliżonych do naturalnych. Fragmenty te są już jedynymi na Wyżynie Śląskiej miejscami bytowania kilku rzadkich, zagrożonych gatunków roślin i zwierząt. Część z nich objęta jest ochroną prawną.

Uroczysko Głębokie Doły, o powierzchni ok. 100 ha, jest przykładem zachowania naturalnych buczyn, o urozmaiconej strukturze wiekowej, ze znacznym udziałem sędziwych drzew. Obszar ten przylega od północy do granicy administracyjnej miasta Rybnik. Nazwa uroczyska wywodzi się od licznych dolinek i głębokich wąwozów, wcinających się w falisty krajobraz. Teren ten obfituje w liczne źródłiska, dające początek potokom i mniejszym ciekom wodnym, zasilającym Rudę — prawy dopływ Odry (Celiński i in. 1993).

Gleby tego obszaru wykształciły się z utworów polodowcowych glin i piasków gliniastych naglinowych zalegających na starszych utworach mioceńskich, które leżą na osadach karbońskich. Są to przeważnie gleby brunatne, kwaśne, mniej lub bardziej spiaszczone, a w obniżeniach bagienno-mułowe i torfowe (Magiera 1980).