

szych partiach także firletka poszarpana. Gnieździ się tu wiele gatunków ptaków błotnych — obserwowałem kaczkę krzyżówkę, rycyka, łyskę, liczne są gniazda czajek. Wspomniany teren w małym stopniu wykorzystywany jest gospodarczo. Z powodu niedostępności nie wypasa się tu bydła, a jedynie w miejscach wyżej położonych kosi się trawy i inną roślinność na siano. Często siana nie można zebrać, gdyż w czasie przyboru wody w Narwi, nie opłaca się go wydostawać. Nad brzegiem jeziora „Tama” można spotkać wędkarzy, którzy, jak się wydaje, nie zakłócają w większym stopniu spokoju żółwiom, gdyż występują tu one od lat bardzo dawnych. Starsi informatorzy twierdzili, że spotykają je od czasów swego dzieciństwa.

W czasie mojej wycieczki nad „Brodki” spotkałem ślady żerowania żółwia — ogryziony doszczętnie szkielet małego szczupaka.

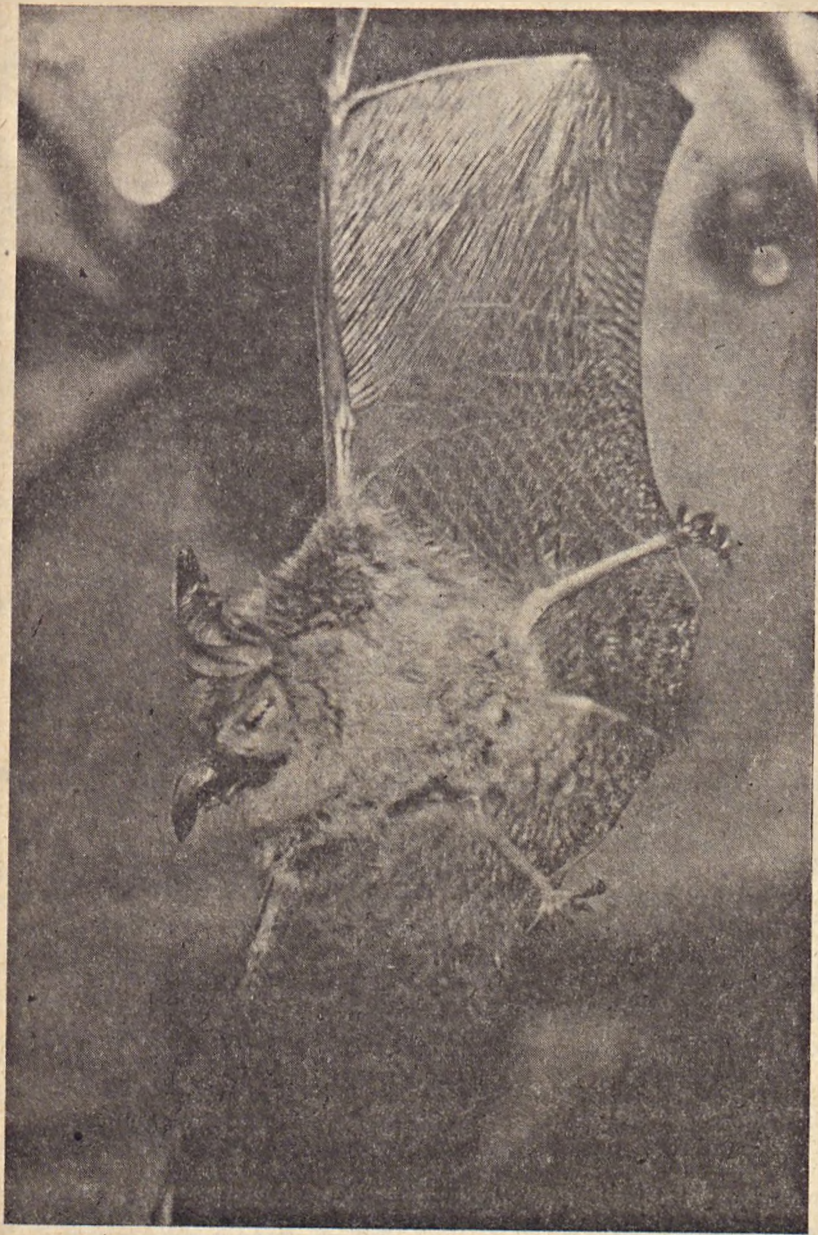
Jerzy Wysocki

W sprawie ochrony zimowiska nietoperzy w jaskini Szachownica na Wyżynie Wieluńskiej

Jaskinia Szachownica jest obecnie największym znanym systemem jaskiniowym Wyżyny Krakowsko-Wieluńskiej. Ogólna długość jej korytarzy przekracza 1000 m, co znacznie odbiega od innych dużych jaskiń Jury, np.: Wierzchowska Górna — 640 m, Nietoperzowa — 376 m.

Jaskinia ta znajduje się w północnej części województwa częstochowskiego, w okolicy wsi Wapiennik, w gminie Lipie. Została odkryta i opisana niedawno, bo w 1972 r. (Głazek i in., 1978), stąd jej walory przyrodnicze nie są jeszcze w pełni poznane. Jednak już pierwsze badania geologiczne wykazały, że przedstawia ona obiekt szczególny, reprezentując nieznaną dotychczas nauce typ genetyczny jaskiń proglacialnych, czyli powstałych na przedpolu stagnującego lodowca (Głazek i in., 1978). Dzięki staraniom geologów w roku 1978 utworzono tu rezerwat przyrody nieożywionej Szachownica, który obejmuje cały system jaskiniowy wraz z terenami otaczającymi o powierzchni 12,7 ha.

W latach 1981—83 prowadziłem badania nad występowaniem nietoperzy w kilku jaskiniach Wyżyny Wieluńskiej, ze szczególnym uwzględnieniem jaskini Szachownica. Jak się okazało, jest ona zimowiskiem dla 9 gatunków tych ssaków, wśród których znajdują się tak rzadko notowane w Polsce, jak: nocki łydkowłose *Myotis dasycneme*, nocki Brandta *M. brandti* lub nocki Bechsteina *M. bechsteini*. Liczebność zimujących nietoperzy jest wysoka, gdyż w okresie listopad—kwiecień notuje się zwykle po kilkaset osobników (maksymalnie 558, dn. 6. III. 1982 r.). Najliczniejsze są tu dwa gatunki: 1) nocek duży *Myotis myo-*



Ryc. 1. Nocek Bechsteina. Jaskinia Szachownica jest jednym z największych w Polsce zimowisk tego gatunku. — Bechstein's bat. The Szachownica Cave is one of the greatest winter quarters of that species in Poland
Fot. A. Slepówroński

lis — corocznie zimuje ich tutaj przynajmniej 300 osobników, 2) nocek *Natterera M. nattereri* — sto kilkadziesiąt osobników.

Według aktualnego rozeznania, w żadnej innej naturalnej jaskini w Polsce nie zimuje tak duża liczba nietoperzy. Zatem z punktu widzenia ochrony tych zwierząt, jaskinia Szachownica należy z pewnością do obiektów o pierwszorzędym znaczeniu.

Niestety stan jej zabezpieczenia, pomimo utworzenia rezerwatu, jest na tyle niezadowalający, że istnieją obawy o przyszłość tej unikalnej zimowej kolonii nietoperzy. Obawy te wynikają przede wszystkim z dotychczasowych przykrych doświadczeń z jaskiń południowej części Jury, a więc terenu znacznie intensywniej penetrowanego przez turystów, niż Wyżyna Wieluńska. Zauważono bowiem, że w porównaniu z sytuacją z lat pięćdziesiątych, nastąpił tam gwałtowny spadek liczebności nietoperzy, a niektóre gatunki opuściły jaskinie zupełnie (Harmata 1981, Wołoszyn 1981, Kubisz 1982).

Zapewne w jaskini Szachownica, położonej z dala od uczęszczanych szlaków turystycznych i większych dróg, przez długie lata zupełnie nieznannej, nietoperze nadal znajdują wymagany na zimowiskach spokój, chociaż należy oczekiwać, że w najbliższym czasie sytuacja ta ulegnie zmianie. Istnieje więc pilna potrzeba uratowania przed zniszczeniem tej dużej zimowej kolonii nietoperzy, co z pewnością nastąpi, gdy w dalszym ciągu jaskinia będzie ogólnie dostępna. Należy też zaniechać wszelkich prób zagospodarowania turystycznego tej jaskini, która zresztą jest bardzo uboga w szatę naciekową i stąd mało atrakcyjna dla zwiedzających. Zainstalowanie oświetlenia, choćby w części korytarzy, może doprowadzić do znacznego zmniejszenia się liczebności nietoperzy. Pozytywne efekty ochrony zimowisk osiągnąć można jedynie poprzez całkowite ich zamknięcie, zakładając w otworach wejściowych kraty, które nie przeszkodzą nietoperzom w swobodnym przelatywaniu. Takie rozwiązanie należy zastosować, i to możliwie szybko, w przypadku jaskini Szachownica.

Podobnie ma się sprawa z pierwszym krajowym rezerwatem nietoperzy „Nietoperek” na Ziemi Lubuskiej, który również jest zupełnie niezabezpieczony, a w czasie jednej tylko zimowej soboty i niedzieli w podziemiach spotkałem 5 grup zwiedzających, w sumie około 25 osób. Niestety „plonem” takich wycieczek często bywają zabite nietoperze, a nie bez znaczenia jest także niepotrzebne niepokojenie ich w trakcie hibernacji.

Powracając jednak do zagadnień ochrony jaskini Szachownica, chciałbym na koniec przedstawić kilka uwag dotyczących utworzonego tam rezerwatu, uwag, które sądzę, że są charakterystyczne również dla wielu innych krajowych rezerwatów przyrody.

1. Poważne zastrzeżenia budzi oznakowanie rezerwatu. Jediną tablicę informacyjną ustawiono na jego granicy od strony wsi Wapien-

nik*, natomiast większość odwiedzających jaskinię turystów dociera do niej od strony wsi Draby i napotyka ją tylko starą tablicę z napisem „Kamieniolom”. Informacja o istnieniu rezerwatu przydałaby się również w pobliżu głównego wejścia do jaskini.

2. Na granicy rezerwatu stoi myśliwska ambona, a tereny otwarte, na które jest ona skierowana, to młodniki sosnowe w rezerwacie.

3. Owe młodniki w rezerwacie pokrywają prawie całą jego powierzchnię. Jedynie w pobliżu wejścia do jaskini pozostały resztki pięknego drzewostanu z bukiem, brzozą i modrzewiem. Nietrudno się zatem domyśleć, jakie działania poprzedziły utworzenie rezerwatu.

Biorąc pod uwagę fakt, że nietoperze należą zarówno w Polsce, jak i w całej Europie do zwierząt ginących, sądzę, że obiekt tak cenny jak jaskinia Szachownica, zasługuje na rzeczywistą i skuteczną ochronę, a takiej niestety nie zapewnia istniejący tam w obecnej formie rezerwat.

Grzegorz Lesiński

PIŚMIENNICTWO

Głazek J., Bednarek J., Szyrkiewicz A., Wierzbowski A. 1978 *Geneza Jaskini Szachownica — największego systemu jaskiniowego Wyżyny Krakowsko-Wieluńskiej*. Kras i speleologia 2 (XI): 38—50.

Harmata W. 1981 *Zmiany w liczebności nietoperzy (Chiroptera) w niektórych jaskiniach Jury Krakowsko-Częstochowskiej w latach 1945—1979*. Roczn. Muz. Okręg. w Częstochowie 5, Przym. 2: 23—30.

Kubisz D. 1982 *W sprawie ochrony nietoperzy Chiroptera*. Chrońmy Przym. 38, 6: 114—122.

Lesiński G. 1983 *Nietoperze jaskiń Wyżyny Wieluńskiej*. Przym. zool. 27,4: 465—478.

Wołoszyn B. W. 1981 *Nietoperze i cywilizacja*. Roczn. Muz. Okręg. w Częstochowie 5, Przym. 2: 97—108.

OCHRONA PRZYRODY ZA GRANICĄ

Nowe dane o ochronie przyrody w Mongolii

W historii ochrony przyrody Mongolia ma stare tradycje. Z czasów największej potęgi Mongolii, z XIII wieku, pochodzi kodeks Kubila-

* Tablica ta istniała jeszcze w sierpniu 1982 r., ale w roku następnym już jej nie było.