

ZDZISŁAW RAJEWSKI

SPRAWOZDANIE Z BADAŃ TERENOWYCH W BISKUPINIE I OKOLICY W R. 1955

Badania w roku 1955 prowadzono w ramach planu badawczego nad osadnictwem z różnych okresów w celu uzyskania dalszych źródeł archeologicznych do znajomości najdawniejszych dziejów tej części Pałuk i przyszłej monografii tej krainy. Obok badań w Biskupinie kontynuowano prace w kilku innych miejscowościach, kierując głównie uwagę na obiekty ze starszych okresów. Sprawdzono także niektóre formy osadnicze typu grodziskowego oraz odkryto dwa nie znane dotąd grodziska nie licząc stanowisk ze śladami osadnictwa z młodziej epoki kamiennej, wczesnej epoki żelaznej, wczesnego średniowiecza i średniowiecza. Ogólne wyniki badań ujęte tu wg stanowisk archeologicznych w układzie chronologicznym przedstawiają się następująco:

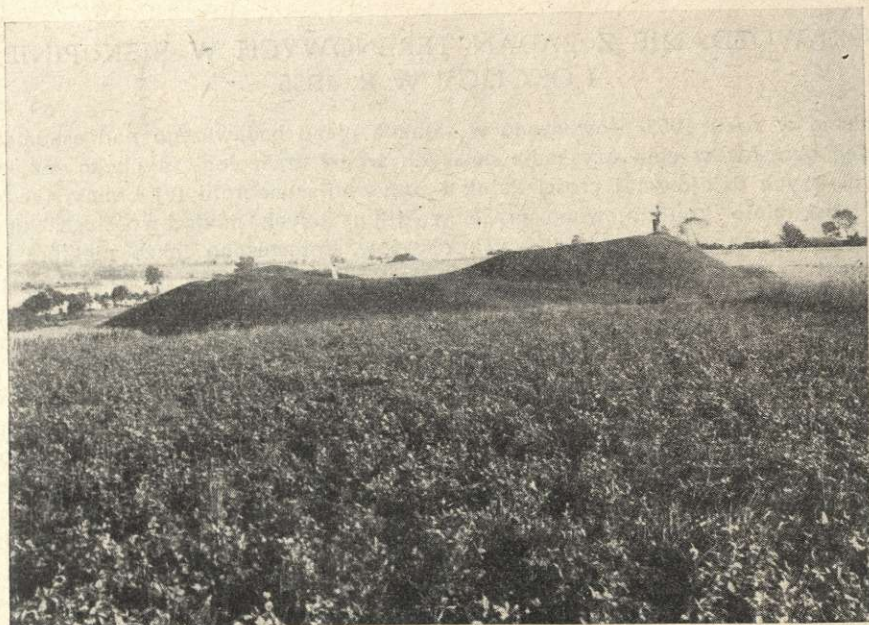
Biskupin, st. 18. Rozległa kępa wśród łąk na południe od jeziora. Stwierdzono tu dwa zniszczone groby szkieletowe ludności z kulturą ceramiki wstęgowej, grupy brzesko-kujawskiej. Groby te znalazły się w niewielkiej odległości od jam mieszkalno-gospodarczych tej ludności odkrytych w roku 1936, przy czym nie jest wyłączone, że mogą tu występować długie budowle analogiczne do długiej budowli na st. 15 a (określenie długa budowla wydaje się mi słuszniejsze od określenia wielki dom). Zjawisko współistnienia tych budowli razem z grobami szkieletowymi poświadczono w Biskupinie na stanowisku 15 a, jak i Brześciu Kujawskim. Być może, prawidłowość tego zjawiska zostanie potwierdzona w przyszłości i w innych miejscowościach.

Odsłonięto tu również dalsze ślady krótkotrwałego osadnictwa ludności z kulturą „łużycką” z końcowej fazy okresu Hallstatt D względnie z początku okresu lateńskiego. Mogą one pochodzić z czasów rozpadu więzi organizacyjnej wspólnot partriarchalnych młodszego osiedla obronnego na wyspie (st. 4). Uzyskano także w wyniku odsłonięcia dość znacznej powierzchni dalsze przesłanki do charakteru i zabudowy przestrzennej osady wczesnośredniowiecznej z wieku X—XI, która jako osada rolniczo-hodowlana (bez produkcji żelazniczo-hutniczej i kowalskiej) wchodziła w skład zespołu włości wielkofeudalnej.

Biskupin, st. 15a. Rozległa kępa na południowy zachód od jeziora. Natrafiono tu na zespół jam gospodarczych należących zapewne do odkrytej długiej na 36 metrów budowli ludności z kulturą ceramiki wstęgowej, grupy brzesko-kujawskiej. Jamy te m. in. w wypadku dalszych odkryć przyczynić się mogą do lepszego wyjaśnienia funkcji tych długich budowli.

Odsłonięto również na tej kępie dalsze ślady osadnictwa innych kultur z okresów późniejszych (kultur: pucharów lejkowatych, ceramiki iwieńskiej, „łużyckiej”, grobów kloszowych), dalej pozostałości osadnictwa z okresu późnolateńskiego, rzymskiego i wczesnośredniowiecznego, przeważnie słabo czytelne ze względu na nawarstwienia osadnicze. Z ciekawszych form wymienimy tu części zarysu budowli słupowej z póź-

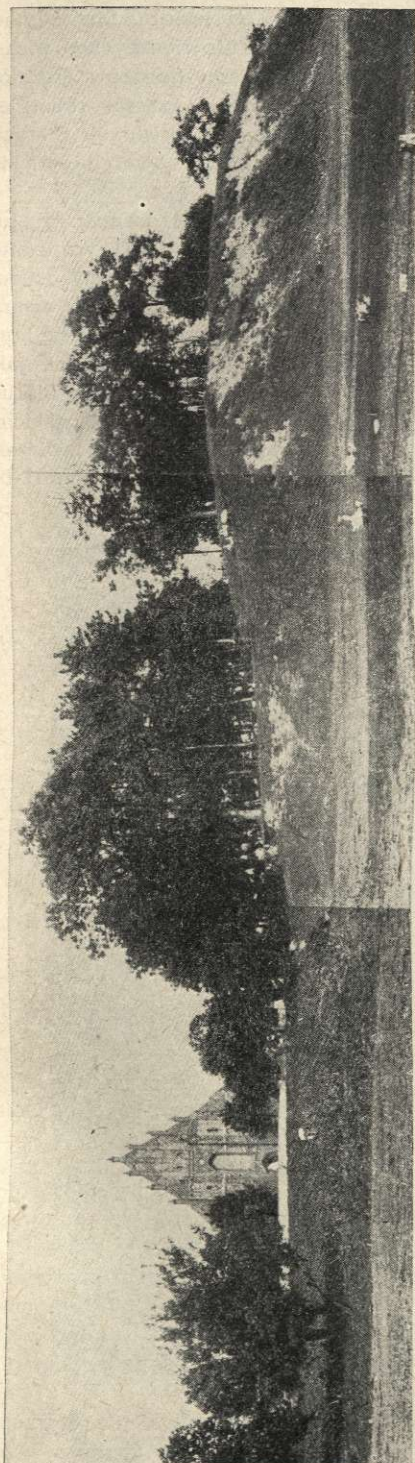
nego okresu rzymskiego. Zespoły osadnicze wczesnośredniowieczne (z wieków VI—XIII) potwierdzają zaobserwowane już zmiany zabudowy przestrzennej osiedli należących do zespołów osadniczych tych czasów. Wobec zbadania tylko części źródła krynicznej wody uzyskano na razie zbyt nikłe przesłanki do jego użytkowania w okresach starszych (nieliczne ułamki ceramiki „łużyckiej” i wczesnośredniowiecznej). Zdolano stwierdzić drewniano-kamienną obudowę źródłek z czasów nowożytnych i późniejszych, zaś obok źródła w kierunku zachodnim, być może, miejsce eksploatacji gliny ceramicznej w okresach starszych. Spodziewać się należy, po zbadaniu całej powierzchni źródła, natrafienia i na pozostałości materialne zabiegów kultowo-magicznych.



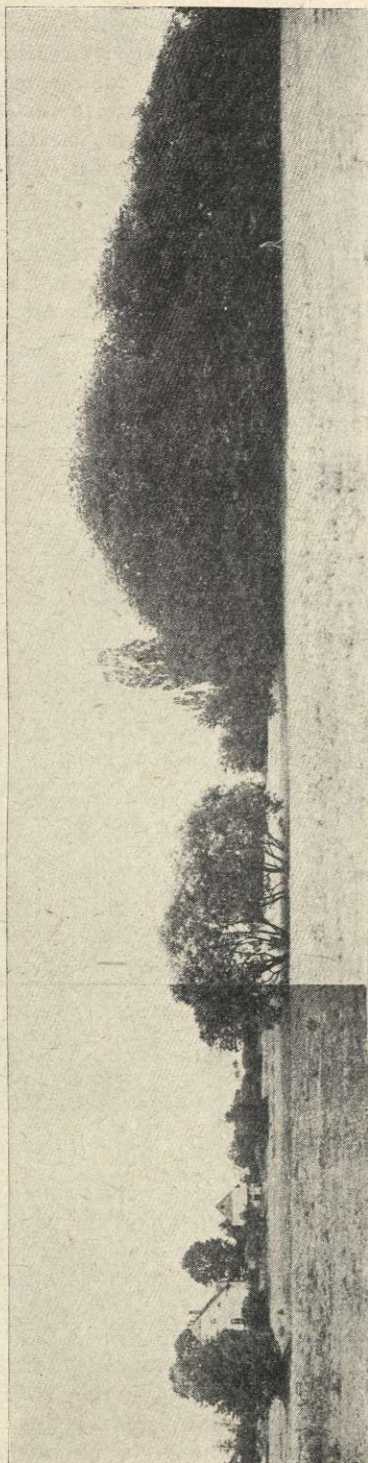
Ryc. 1. Kołdrąb, pow. Żnin. Widok grodziska od północy

Biskupin, st. 10. Wysoczyzna na północny zachód od jeziora. Na eksploatowanym od wielu lat terenie cegielni odsłonięto pozostałości krótkotrwałego osadnictwa z okresu rzymskiego z przełomu II na III wiek, wraz ze studnią. Jej obecność w tym miejscu świadczyłaby o pewnych umiejętnościach wykrywania wody. Jak sądzę, nikła ilość tych odpadków pochodzi stąd, że w związku ze sposobem użytkowania gleby po kilku latach przenoszono osadę na inne miejsce, nie tknięte uprawą, w obrębie terytorium wspólnoty.

Osiedle na tej wysoczyźnie jest starsze od osiedla na stanowisku 15 i na półwyspie. Zdobyto także od kilku mieszkańców okolicznych wiadomość o znalezieniu w odległości kilkuset metrów na północ od osiedla skarbu srebrnych monet. Jego obecność w zespole osadniczym z późnego okresu rzymskiego w Biskupinie (zamożne osiedle na stan. 15a i bogate osiedle na półwyspie na stan. 4, jak i uboższe na innych stanowiskach) jest tu interesującą wskazówką pogłębiającej się dyferencjacji społecznej i kumulacji dóbr materialnych w srebro przez znaczniejszych przedstawicieli arystokracji plemiennej.



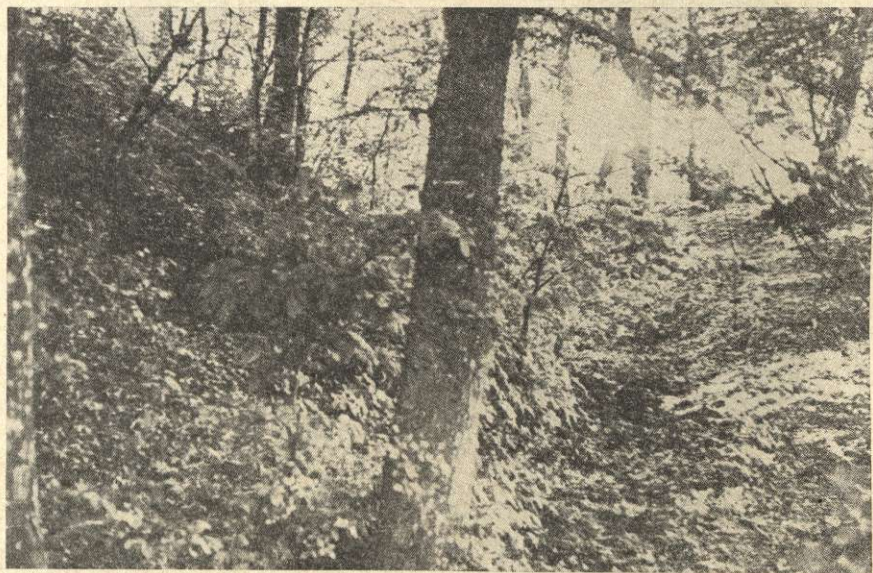
Ryc. 2. Łekno, pow. Wągrówiec. Widok obszaru grodowego z wczesnego średniowiecza



Ryc. 3. Recz, pow. Znín. Widok na kępę drzew z grodziskiem, od zachodu

Biskupin, st. 2a. Pas wzniesień zwany Góry na południe od jeziora. Stwierdzono tam obecność dalszych jam i palenisk wędzarskich wczesnośredniowiecznych z wieku IX—X oraz odkryto dwa doraźne maleńkie paleniska z częściami garnków średniowiecznych. Są to, być może, pozostałości podgrzewania strawy z czasów robót leśnych (?) na tym wzniesieniu mieszkańców Biskupina. Wieś tę po likwidacji Starych Biskupic na kępie nad jeziorem (st. 15) arcybiskup gnieźnieński ulokował na prawie niemieckim na terenie dzisiejszej wsi Biskupin w roku 1325.

Biskupin, st. 4. Półwysep. Do ciekawszych znalezisk z warstwy osadniczej „łużyckiej” osiedla otwartego obok siekierki z końcowej fazy Hallstatt D względnie z początku okresu lateńskiego należy nóż brązowy o sztyletowatym końcu ostrza, reprezentujący typ z IV okresu brązu. Stanowi on, pomijając inne momenty, cenną wskazówkę ostrzegawczą dla datacji wielu pojedynczych znalezisk przedmiotów brązowych w sensie ich powiązania chronologicznego z osadnictwem sprzężonym, jak i dla historii rozwoju osadnictwa. Tak np. znaleziony w torfie w Wenecji koło Biskupina grot oszczepu (typ z IV okresu epoki brązu), wobec braku dotychczas jakichkolwiek pozostałości osadnictwa „łużyckiego” z tego okresu, może mieć związek raczej z osiedlami obronnymi na wyspie z wczesnej epoki żelaznej z okresu Hallstatt D.



Ryc. 4. Recz, pow. Żnin. Fosa grodziska

Kontynuacja badań wału starszego grodu wczesnośredniowiecznego przyniosła potwierdzenie uprzednich spostrzeżeń w zakresie jego konstrukcji i dane szczegółowsze o jego wyglądzie oraz o otoczeniu warstwowym.

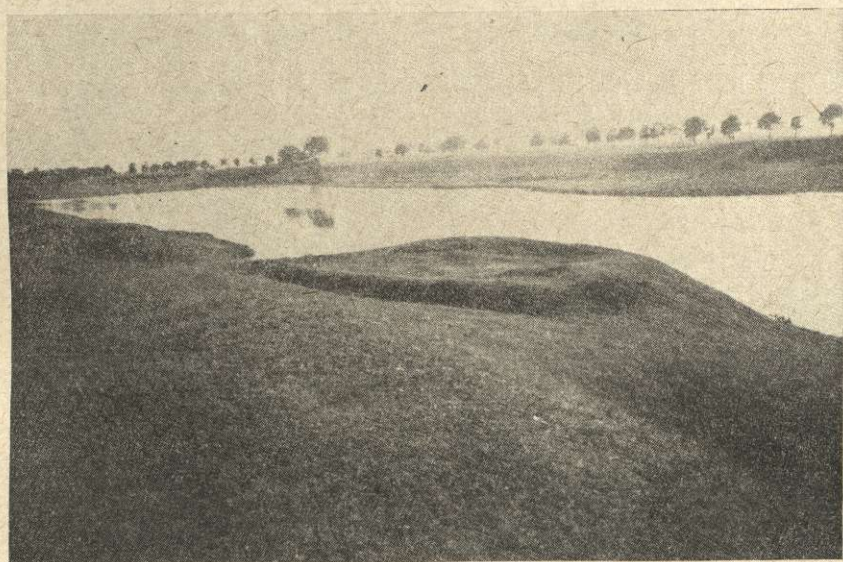
W miejscowości Kołdrąb, pow. Żnin, badania grodziska zw. Kopiec nad zachodnim brzegiem jeziora i sondaż wykazały jedynie, że grodzisko reprezentuje ślady obronnego zameczku feudalnego z w. XII—XIII, o średnicy około 35 m. Nie natrafiono natomiast na żadne ślady warstwy osadniczej „łużyckiej”. Tym samym odpadły sugestie o istnieniu w tym miejscu „grodziska łużyckiego”.

W Reczu, w pow. żnińskim, na zachodnim brzegu jeziora, na terenie dawnego parku dworskiego, odkryto nie znane dotąd grodzisko, zapewne ze średniowiecza.

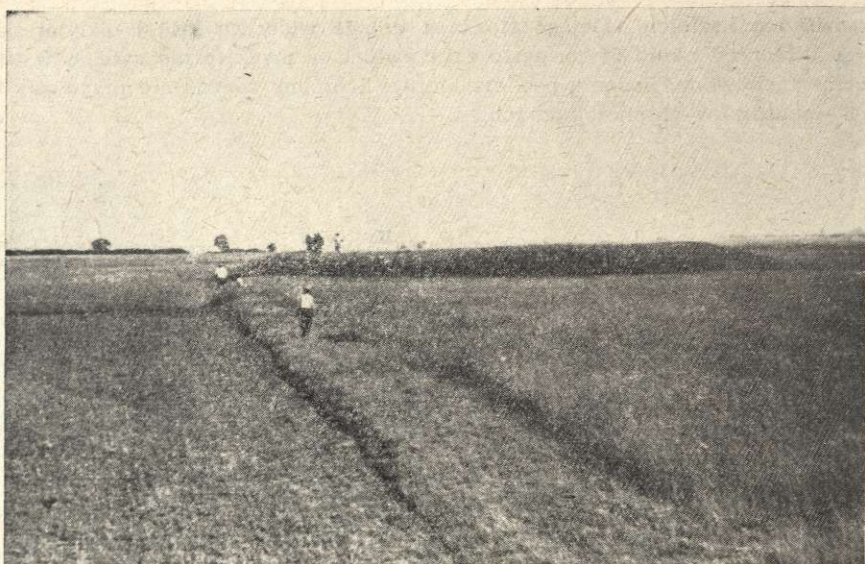
Grodzisko o kształcie ściętego stożka z dobrze widoczną fosą i nikłymi śladami przedwala, średnicy około 55 m, gęsto zakrzewione, a przez to nieczytelne w terenie, jest dobrze zachowane. Badania powierzchniowe i próbny sondaż nie przyniosły dotąd żadnych wskaźników chronologicznych.



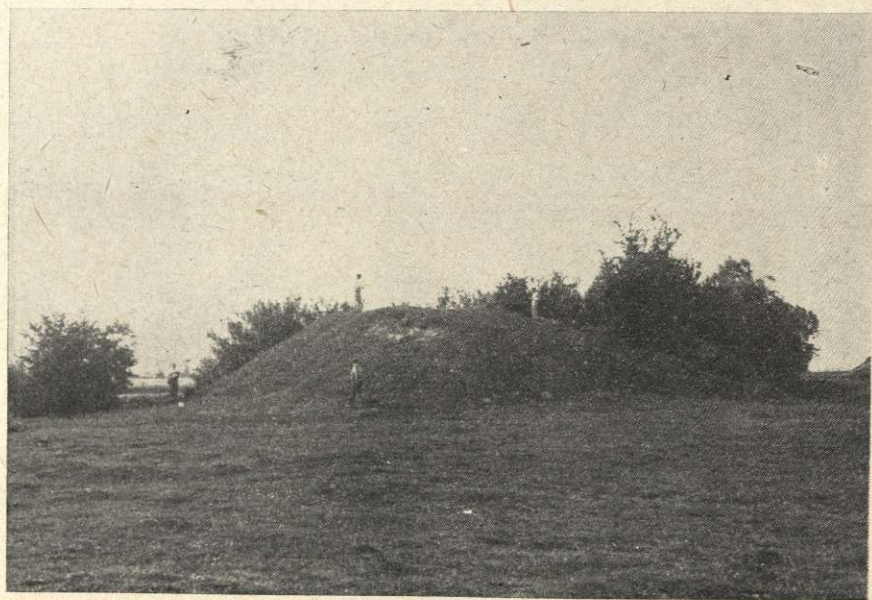
Ryc. 5. Łopienno, pow. Wągrówiec. Widok grodziska wzgl. grodzisk



Ryc. 6. Łopienno, pow. Wągrówiec. Widok zwieńczenia kopca od wschodu.
Widoczny „wał” i ślady fosy



Ryc. 7. Ośno, pow. Żnin. Widok na grodzisko wczesnośredniowieczne od północy



Ryc. 8. Łekno, pow. Wągrówiec. Widok grodziska średniowiecznego od południa

W wyniku szczegółowego zwiadu nad jeziorem w Laskowie, pow. Żnin (naprzeciw Łopienna), gdzie miały się znajdować dwa kopce, stwierdzono, że poza dwoma parowami, w których sączą się strumyki wpadające do jeziora, nie ma żadnych resztek typu nasypowego. Znalaziono jedynie kilka skorup z wczesnej epoki żelaznej i z okresu średniowiecznego. Interesującego odkrycia dokonano na wschodnim brzegu rynnowego jeziora w Łopiennie należącym do pow. Wągrowiec. Mianowicie na obszarze grodziska zniszczonego prawie całkowicie stwierdzono obecność starszej warstwy osadniczej z VIII—IX w. oraz na zachód od niej zagadkową formę stożkową, odcięta fosą, zakończoną mniej więcej czworobocznym nieznacznym wałem, w którym pod darnią rysują się głązy polne. Na spadzie stożka znaleziono skorupy średniowieczne (XIII—XIV w.). Są to zapewne pozostałości gródka obronnego zameczka feudalnego. Gródki tego typu — na obszarze powiatu żnińskiego: Kołdrąb-Kopiec, na terenie dworu w Laskowie (dziś nie istniejące), Recz, Szelejewo, Murczyn (?), Skórki, jak i Łopienno (na pograniczu powiatu wągrowieckiego i żnińskiego) — są dość czytelną źródłową przesłanką archeologiczną do poznania rozwoju średniej własności ziemskiej w okresie średniowiecznym, przy czym niektóre z nich położone nad jeziorami wskazują pośrednio na zaplecze m. in. gospodarczo-wodne. Nie zdołano ze względu na bujną wegetację roślinną stwierdzić charakteru osadnictwa średniowiecznego nad jeziorem w Chomiąży Szlacheckiej, starszej siedzibie rezydencjonalnej Mikołaja z rodu Nałęczów, sędziego kaliskiego i kasztelana nakielskiego, zwanego Krwawym Diabłem Weneckim, do którego należała m. in. Wenecja.

Uzyskane materiały są nowym przyczynkiem do znajomości wiejskiego osadnictwa własności średnio- i wielkofeudalnej w średniowieczu, przy czym obok gródków-zameczków zamieszkałych (jak np. Kołdrąb-Kopiec) występują stołpy-wieże używane w razie potrzeby (np. Recz) i analogiczny „stołp” kasztelański w Łeknie.

Dokonano wreszcie ponownej dokumentacji grodziska z X—XI w. w Ośnie, pow. Żnin, w Łeknie, pow. Wągrowiec, oraz penetracji wyspy na jeziorze w Jankowie koło Pakości na znanym grodzisku „Łużyckim” i wczesnośredniowiecznym, które w okresie letnim z powodu niezwykle bujnej wegetacji roślinnej jest prawie niedostępne. Wyspa, jak nas informowano, ma być włączona do projektowanych dużych robót budowlanych.

W Juncewie, pow. Żnin, uzyskano wiadomość o odkryciu grobów ciałopalnych, zapewne „łużyckich”, na zlokalizowanym uprzednio polu zwanym Żalik—Żalik. Mimo poszukiwań nie wykryto śladów domniemanego „okopu”. Poza tym przeprowadzono penetrację wydm między Rzymem a Reczem (stanowiska neolityczne i „łużyckie”) oraz w Ostrówcach (stanowisko średniowieczne).

*Zakład Archeologii Polski
IHKM PAN w Warszawie
Stacja Archeologiczna w Biskupinie*

ЗДЗИСЛАВ РАЕВСКИ

ОТЧЕТ О ПОЛЕВЫХ ИССЛЕДОВАНИЯХ В БИСКУПИНЕ И ОКРЕСТНОСТИ В 1955 ГОДУ

Рядом с исследованиями в Бискупине в 1955 году велись исследования в нескольких других местностях.

В местности Колдромб, рай. Жнин, констатировано следы феодального замка XII—XIII века. В Рэче, рай. Жнин, открыто неизвестное до сих пор городище,

вероятно средневековое. В Ляскове, рай. Жнин, найдено черепки ранней эпохи железа и средневековые. В Лопенне, рай. Вонгровец, констатировано на городище поселенческий слой VIII—IX веков.

ZDZISŁAW RAJEWSKI

REPORT ON FIELD STUDIES IN BISKUPIN AND ITS NEIGHBOURHOOD IN 1955

In 1955 besides the main archaeological investigations at Biskupin work was continued on several neighbouring sites.

In Kołdrąb, district Żnin, traces were found of a small medieval castle dated at 1100—1300 A. C. In Recz, district Żnin, an unknown fort probably also of medieval origin was discovered. In the same district in Laskowa fragments of earthenware dated at the Early Iron Age and the Middle Ages were found. At Łopienna, district Wągrowiec a settlement layer dated at 8th to 9th cent. A. C. was uncovered.