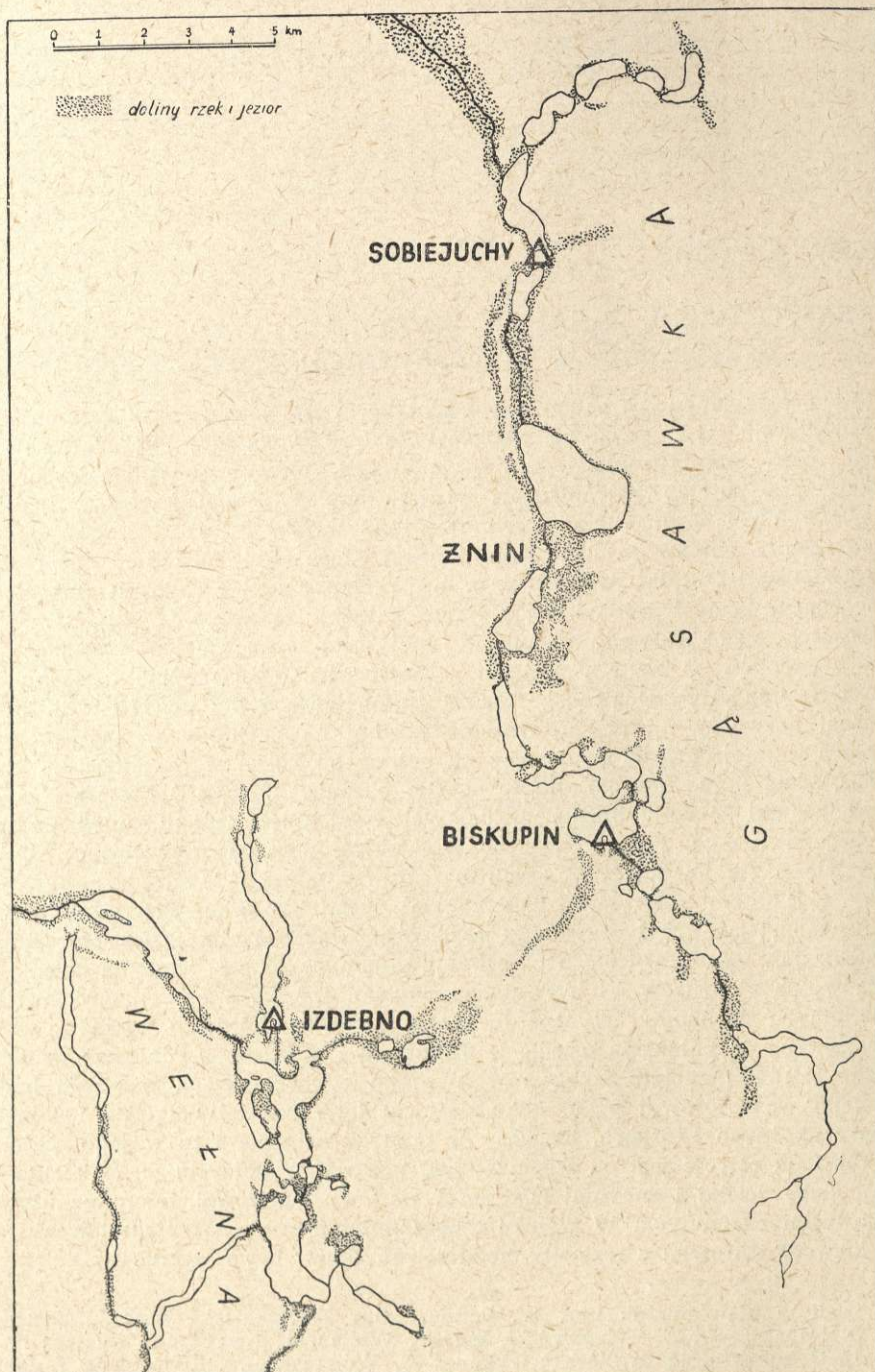


ZDZISŁAW RAJEWSKI

SPRAWOZDANIE Z BADAŃ WSTĘPNYCH NAD OSIEDLAMI „ŁUŻYCKIMI“ W SOBIEJUCHACH, POW. ŻNIN¹

Kontynuacja planowych badań nad osadnictwem pierwotnym w Biskupinie i okolicy spowodowała — z uwagi na problematykę historyczną tej części Pałuk — rozszerzenie, poza poszukiwaniami powierzchniowymi, badań wykopaliskowych. Konsekwencją tych potrzeb były badania na obecnym półwyspie jeziora w Izdebnie, w odległości 9 km od Biskupina, przeprowadzone w 1949 i 1951 r. Stwierdzono tam istnienie osiedla obronnego ludności z kulturą „łużycką” z wczesnej epoki żelaza z okresu Hallstatt D z lat 550—400 p. n. e., jak i osadnictwa z okresu wczesnośredniowiecznego w postaci grodu i osady przygodowej z wieku X—XI. Poza tym w kilku miejscach nad jeziorem napotkano znaleziska sygnalizujące obecność osad otwartych ludności z kulturą „łużycką”. Możliwości organizacyjne w roku 1955 w czasie trwania Archeologicznego Obozu Szkoleniowego Studium Historii Kultury Materialnej pozwoliły na przeprowadzenie pewnej nowej próby w zakresie badań terenowych w miejscowości Sobiejuchy na północ od Żnina, w odległości 14 km od Biskupina, gdzie uprzednio odkryliśmy osiedle obronne ludności z kulturą „łużycką” z wczesnej epoki żelaznej oraz ślady dalszych osad. Część jednej z nich, położonej na zachodnim brzegu jeziora, zbadano w wyniku wyjazdu ratowniczego. Osiedle obronne mieści się na rozległym, suchym ostrowiu wśród łąk, między jeziorem Sobiejuchy a jeziorem Dobrylewo, połączonymi rzeką Gąsawką. Pierwotna sytuacja przed regulacją Gąsawki i osuszeniem rozlewiska wodnego obu jezior przedstawiała się inaczej. Jak można wnosić z obserwacji terenu, w okresie istnienia osiedla piaszczysta wyspa — ostrów — była oblana wodami względnie otoczona rozlewiskami wód jeziornych zasilanych płynącą tu rzeką Gąsawką. Położenie wysp osiedla jest analogiczne do położenia osiedla w Biskupinie i w Izdebnie. Ponieważ wspomniany suchy ostrów przecięto wkopem w kierunku wschód—zachód w czasie budowy linii kolejki wąskotorowej przed kilkadziesiąt laty, powstał długi na 130 metrów przekop o ukośnych skarpach, biegnący w poprzek ostrowia i to w jego części południowej. Sam ostrów jest od wielu lat pod uprawą. Wykorzystując znakomite właściwości gleby ściślej i znacznej miąższości warstwy kulturowej, teren ten użyto na hodowlę roślin nasiennych. W wyniku długotrwałej orki uległa zniekształceniu pierwotna krawędź ostrowia, a rozmaity materiał zabytkowy bywa wyrzucany przez pługi

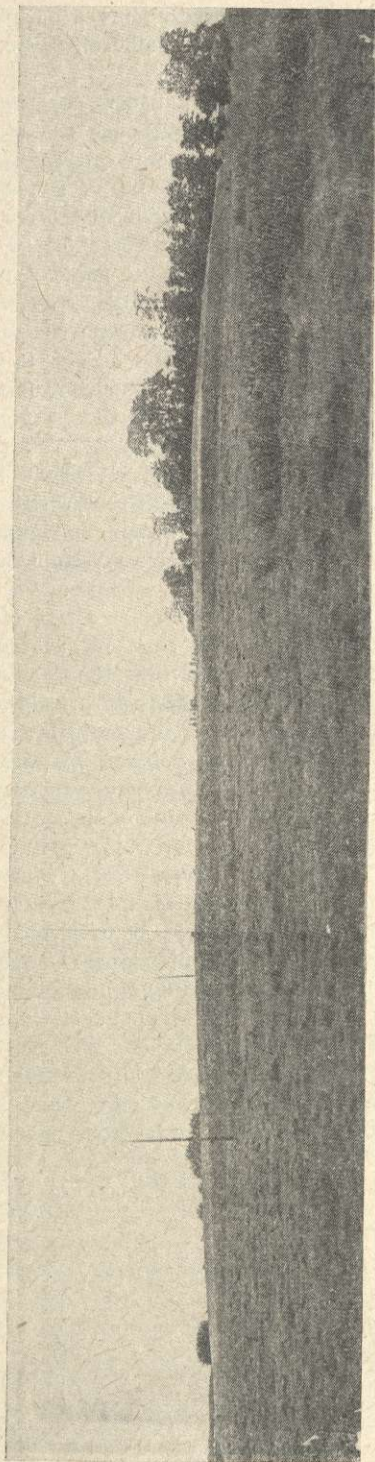
¹ Wzięli w nich udział: mgr W. Bender, mgr Z. Bukowski, mgr J. Gąsowski, dr W. Szafranski, mgr S. Tabaczyński, mgr T. Wiślański, a następnie kustosz F. Maciejewski. Dokumentację kreślarską wykonał A. Wawrzyński, fotograficzną T. Biniewski. W okresie zimowym pracownicy Muzeum w Biskupinie oznaczyli obfity materiał ceramiczny i przesortowali cały inwentarz ruchomy. W czasie naszych wyjazdów do Sobiejuch korzystaliśmy z pomocy kierownictwa Zespołu Nasiennie-Hodowlanego.



Ryc. 1. Osiedla obronne kultury „łużyckiej” w okolicach Żnina

na powierzchnię pola. Materiał ten w postaci licznych skorup naczyń, ułamków tzw. talerzy glinianych, ułamków ciężarków tkackich, kości zwierzęcych, kamieni polnych, rozcieraczy, podkładek i osełek kamiennych, grudek popielę, leży rozrzucony na całej powierzchni ostrowia. Powierzchnia osadnicza osiedla ma około 5,5 hektara, to jest 2,5 raza więcej niż osiedla obronnego w Biskupinie (2 hektary) i w Izdebnie (około 1,8 hektara).

Zadaniem naszym było oczyszczenie jednej skarpy i przez uzyskanie profilu poprzecznego obiektu stwierdzenie jego nawarstwień osadniczych i ich rodzaju na całym odcinku oraz zdobycie wskazówek co do zabudowy przestrzennej osiedla obronnego, jak i wskazówek postępowania badawczego w przyszłości. Obszar ten był zarazem interesującym obiektem dydaktycznym dla uczestników obozu szkoleniowego. Dysponując samochodem ciężarowym P. M. A. udaliśmy się w liczbie 56 osób, zaopatrzeni w pełny sprzęt wykopaliskowy, do Sobiejuch. Po krótkim wykładzie piszącego o rodzaju obiektu i sposobie przeprowadzenia na nim próbnego oczyszczenia profilu przystąpiono do zajęć, wytyczając linię prostą, równoległą do krawędzi skarpy na długości 130 m, za podstawę osi biorąc szyny toru kolejowego biegnącego równoległe do skarpy. Całą prawie skarpe (z wyjątkiem mocno zarośniętych darnią łąkową części opadów skarpy) podzielono na odcinki po 18 metrów, przydzielając pojedyncze odcinki poszczególnym zespołom studenckim pod kierownictwem instruktora. Wytyczoną linię oznaczono metrami, których numery posłużyły do dokumentacji, lokalizacji i metrykacji inwentarza nieruchomego i ruchomego. Względy praktyczne wymagały oczyszczenia skarpy pod pewnym kątem od jej skraju aż po piaszczysto-żwirowaty calec. Po 7 godzinach oczyszczono skarpe, uzyskując profil na całej prawie szerokości osiedla. Po zakończeniu Obozu Szkoleniowego udała się jeszcze kilkusobowa grupa pracowników z Biskupina celem ostatecznego przygotowania profilu do pełnej dokumentacji kreślarsko-fotograficznej. Wykorzystując podwozie wagoniku, umieszczono na nim drewniane rusztowanie, na którym ustawił się fotograf i posuwając się torem kolejowym dokonał zdjęć jedno-



Ryc. 2. Sobiejuchy, pow. Żnin. Widok na kępę z osadnictwem „Juzyckim”

i wielobarwnych poszczególnych odcinków profilu, w celu uzyskania następnie jednego, długiego obrazu fotograficznego. Dokumentacja kreślarska potrwała jeszcze kilka dni.

Wyniki obserwacji badań tak powierzchniowych, jak i próbnych są następujące:

Osiedla obronne pochodzą z wczesnej epoki żelaznej z lat mniej więcej 650—500 p. n. e. Po zniszczeniu pierwszego osiedla zbudowano drugie, które uległo zniszczeniu w wyniku napadu. W katastrofie tej zginęło sporo obrońców, na co wskazują części szkieletów koło rozsypiska wału. Wnętrze obu osiedli było gęsto zabudowane chatami typu półziemiankowego, posiadającymi piwnice; obok chat znajdowały się także jamy na zapasy i jamy do produkcji (?). Chaty stawiano w konstrukcji „na łątkę” i „na zrąb”. Równoległe do wału biegła ulica okrężna. Zdaje się, że układ przestrzenny zabudowy będzie zbliżony do układu biskupińskiego. Przepuszczalnie w obrębie każdego osiedla będzie się mieścić około 220 domostw. Inwentarz ruchomy, liczny w swojej masie ceramicznej (całe naczynia, ułamki, części podkładek, „talerzy”, ciężarki tkackie, przęśliki, figurki ptaków, zagadkowe listwy), jak i w dużej ilości kości zwierząt udomowionych i dzikich, dalej narzędzi z rogu i kości oraz narzędzi kamiennych — świadczy, że osiedla były dość długo zamieszkałe. Fragment glinianego tygielka odlewniczego dowodzi miejscowej produkcji brązowniczej. Wśród ceramiki na szczególną uwagę zasługują fragmenty glinianych ozdobnych „listew” będących może pozostałością wystroju domostw lub pieców (?). Wśród ułamków naczyń znalazło się kilkanaście wypolerowanych. Całość materiału ceramicznego wskazuje, że osiedla obronne w Sobiejuchach są nieznacznie starsze od biskupińskich.

Pozostawiając na razie na uboczu zagadnienie stosunku wszystkich 3 zespołów osadniczych do siebie (Biskupina, Izdebnia i Sobiejuch) możemy stwierdzić, że w pobliżu każdego z nich odkryto osiedla otwarte, których związek z osiedlami obronnymi dotąd jeszcze w pełni nie może być rozeznany ze względu na mało precyzyjne kryteria chronologiczne i inne. We wszystkich trzech osiedlach obronnych występują uderzająco podobne warstwy osadnicze, który to fakt dla całości osadnictwa „łuzycyckiego” na obszarze Pałuk staje się interesującą wskazówką źródłową. Odkrycie tych zespołów osadniczych (m. in. ostatnio w Słupcy stwierdzono osiedla otwarte w pobliżu osiedla obronnego) stawia wielkiej wagi pytanie odnośnie do rozwoju osadnictwa, sytuacji społecznej mieszkańców zespołów, jak i domniemanej organizacji plemiennej. Na podstawie pełniejszego materiału uzyskamy przypuszczalnie możliwość prześledzenia granic plemiennych przez wydzielenie poszczególnych zespołów osadniczych, kryjących, według mnie, poszczególne plemiona pozostające w doraźnych związkach (Biskupin — Izdebnia). Podstawy wyjściowej dla obu osiedli można by się dopatrywać w Sobiejuchach.

W programie badań przewidziano wykonanie szczegółowych pomiarów terenów osadniczych, przeprowadzenie wczesną wiosną dalszych poszukiwań powierzchniowych, a w okresie letnim kontynuację badań wykopaliskowych.

Zakład Archeologii Polski
IHKM PAN w Poznaniu
Stacja Archeologiczna w Biskupinie

ЗДЗИСЛАВ РАЕВСКИ

ОТЧЕТ О ВСТУПИТЕЛЬНЫХ ИССЛЕДОВАНИЯХ ЛУЖИЦКИХ СЕЛЕНИЙ
В СОБЕЮХАХ ОКОЛО ЖНИНА

Вступительные исследования лужицких селений в Собеюхах на север от Жнина были проведены в рамках планированных исследований первобытного поселения в Бискупине и окрестности. Во время предохранительного выезда исследовано укрепленное селение находящееся ныне на просторном сухом острове среди лугов, между озерами Собеюхы и Добрылево соединенными рекой Гонсавка. По наблюдению территории можно вносить, что когда-то селение было положено на острове, аналогично как в Бискупине и Издэбне.

Проведенные вступительные исследования допустили констатировать здесь существование двух укрепленных селений в раннем периоде эпохи железа. После распада старшего селения построено младшее селение, которое подверглось разрушению из-за нашествия (многочисленные части скелетов около рассыпавшегося вала). Нутра обеих селений были застроены густо хатами воздвигнутыми „в сруб“, а также другим образом: стены состоящие из тонких бревен, концы которых впущены в пазы столбов стоящих по углам и по середине стен. Параллельно к валу шла окружная улица. Кажется, что пространственный план селения в Собеюхах будет похожий на план Бискупина.

Движимые памятники выступают необычно обильно. Возле громадного количества керамики найдено костяные, роговые и каменные орудия, а также много костей домашних и диких животных.

В последнее время проведенные исследования в Собеюхах, как тоже материалы и наблюдения предшествующих открытий на территории Палук, в новом свете ставят проблему развития поселения, общественного положения жителей этих селений, как и предполагаемой племенной организации.

ZDZISŁAW RAJEWSKI

REPORT ON PRELIMINARY EXPLORATIONS OF SETTLEMENTS OF THE LUSATIAN
CULTURE AT SOBIEJUCHY NEAR ŻNIN

Preliminary explorations of settlements of the Lusatian culture at Sobiejuchy north of Żnin were undertaken as a part of a broader investigation on the primitive population living in Biskupin and its neighbourhood. One of the aims was the protection of disappearing archaeological evidence. Excavations uncovered a fortified settlement which today lies on a small mound in the middle of meadows, between two lakes, Sobiejuchy and Dobrylewo, connected by a small river Gaşawka. The character of the surrounding countryside indicates that presumably the mound once formed an island on a lake similarly as in Biskupin and Izdebna.

Preliminary investigations revealed two settlement levels both from an early phase of the Iron Age. Both settlements were fortified. When the first settlement had been destroyed, a new one was built on the same spot. It was later destroyed after a battle with an aggressor (parts of numerous skeletons near the crumbled wall). Inside the wall the fort was closely built up with dwellings of two different types of constructions. Along the surrounding rampart just inside it there was a street. Probably the layout of the settlement followed the same pattern as in Biskupin.

Very numerous objects were found. The most frequent were fragments of pottery, but too there were bone, horn and stone implements and bones of domesticated and wild animals in large amounts.

The results obtained from these investigations together with the information assembled earlier at Pałuki throw an entirely new light on the character and development of the primitive population, the then prevailing social relations and the presumable tribal structure.