





Andrzej Buko

Bodzia

Elitarny cmentarz z początków państwa polskiego

Elite cemetery from the beginning of the Polish state

WBodzi koło Włocławka (gmina Lubanie, powiat włocławski, województwo kujawsko-pomorskie) zidentyfikowano nekropolię niewielkiej, elitarnej populacji, liczącą 50 pochówków, z czasów pierwszej monarchii piastowskiej (koniec X w. – lata 30. XI w.), związanej ze środowiskami kultur kręgu słowiańskiego, zachodniego (szeroko rozumianej strefy bałtyckiej), warego-ruskiego (rejonu Kijowa) oraz chazarskiego. Jest to jedno z najbardziej fascynujących odkryć archeologicznych ostatnich lat.

Na cmentarz natrafiono w trakcie archeologicznych prac ratowniczych na trasie autostrady A1, realizowanych przez poznański Zespół Archeologicznych Badań Ratowniczych IAE PAN pod kierunkiem Iwony Sobkowiak-Tabaki. Wyróżniające jest tu niemal wszystko: elementy konstrukcji grobowych, wyraziste cztery rzędy cmentarza wyznaczone grodzieniami, odmienna od obowiązującej w tym czasie północna orientacja zwłok zmarłych, czy wreszcie bogactwo ich wyposażenia. Jako całość, cmentarz jest unikatową nekropolią pośród odkrytych dotychczas w Europie.

Komory grobowe i grodzienia udokumentowane w I rzędzie są prostokątne, a w II rzędzie mają różne wielkości i kształty, są mniejsze i występują wyłącznie po wschodniej i zachodniej krawędzi rzędu. Uwagę przyciągają tu komory grobowe z charakterystycznymi niszami, łączone z tradycjami obrzędowości koczowniczych Chazarów. W III rzędzie cmentarzyska pozycję centralną zajmuje grób młodego wojownika (E864/I) z mieczem i aplikacjami pasa, na którego końcówce widoczny jest dwuzub z krzyżykiem. Wszyscy pochowani w tej kwarterze zmarli charakteryzują się wyjątkowo cennym i licznym wyposażeniem

Łącznie w obrębie czterech rzędów zidentyfikowano szczątki 50 osobników. Jako mężczyzn określono 12 z nich, jako kobiety – 18, i dzieci – 11. W dziewięciu przypadkach płci nie ustalono. Odsetek dorosłych wyniósł 74%, zaś 26% to szczątki dzieci zmarłych przed 15 rokiem życia. Najwięcej pochowanych odnotowano w przedziale wiekowym 40-50 lat, natomiast brak jest osobników powyżej 60 roku życia.

W kontekście wyjątkowości cmentarzyska odnotować należy znaczące zróżnicowanie wielkości i różnorodność form komór grobowych, z których część szalowana była drewnianymi dranicami bądź miała drewniane dachy. Tego typu konstrukcje (groby w typie komorowych) przyporządkować można obyczajowości funeralnej Skandynawów i Warego-Rusów. Unikatowe są też pochówki złożone w pozycji embrionalnej. Obyczaj ten, obcy w średniowieczu na ziemiach polskich, tkwił głęboko w obrzędowości pogrzebowej wschodnich i północnych regionów Europy. Szerokie odbicie znalazł on u koczowniczych Chazarów i na IX-wiecznym cmentarzysku w szwedzkiej Birce. Wyróżniające dla opisywanej nekropolii jest występowanie drewnianych konstrukcji trumiennych z żelaznymi okuciami. W niektórych z nich znaleziono fragmenty lnianych tkanin. Skrzynie trumienne znane są w tym czasie, głównie w skandynawskiej i warego-ruskiej części Europy. Sto lat wcześniej występowały one na terenie Państwa Wielkomorawskiego. W Bodzi była w nich pochowana niemal 1/3 badanej populacji.



*Fragment kolii z paciorków srebrnych, kryształu górskiego i karneolu
Fragment of a necklace of beads made of silver, rock crystal and carnelian
(Fot./Photo M. Jórdeczka)*



poprzednia strona / previous page:

*Brązowa waga szalkowa z grobu-
-kenotafu*

*Bronze scale balance from a cenotaph
grave*

(Fot./Photo M. Jórdeczka)



*Obol zmarłego: pens króla
Kanuta Wielkiego*

*Dead man's obol: pence of
King Cnut the Great*

(Fot./Photo M. Osiadacz)

Cechą specyficzną cmentarzyska jest różnorodność i bogate wyposażenie zmarłych. Odnotowano je w 78% grobów, niezależnie od wieku i płci zmarłego. Zdziwiałoby bogactwo znalezisk monetarnych. Jest to jedna z największych spośród znanych dotąd w Europie, licząca 67 egzemplarzy, kolekcja całych monet i ich ułamków, pochodząca z jednego cmentarzyska. Uwagę w tym kontekście zwraca pochówek kobiety złożonej do grobu wraz z młodym wojownikiem, której górną część ciała wręcz obsypano monetami. Monety z cmentarzyska datowane są na okres półwiecza, pomiędzy latami 990-1030.

Interesująca jest obserwacja dotycząca omawianej nekropolii – że kobiety pochowane zostały z ozdobami typowymi dla Słowianek. Tymczasem wyniki badań izotopowych wskazują, że raczej nie mogły się one wywodzić spośród ludności miejscowej. Nawiązania do strefy morawsko-czeskiej i wołyńskiej wykazały znajdowane w grobach srebrne paciorki dekorowane techniką granulacji. Wśród liczącej ponad 250 egzemplarzy kolekcji paciorków szklanych wyróżniono wiele unikatowych w skali europejskiej. Receptury większości tych znalezisk nawiązują do tradycji warsztatów bizantyjskich i bliskowschodnich. Z kolei cechą charakterystyczną srebrnych trapezowatych kaptorg (pojemników na amulety lub relikwie) jest ich bogata dekoracja; dwie spośród nich zdobi wyobrażenie orła.

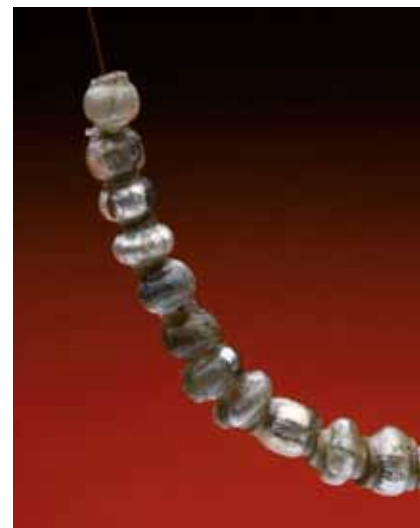
Wśród innych, rzadko spotykanych elementów wyposażenia grobowego, znajdują się kłódki, sierp oraz nóż w typie skandynawskim; ten ostatni znaleziony został w grobie dziecka.

Kim byli pochowani na cmentarzysku w Bodzi i jaką spełniali funkcję w strukturze państwa pierwszych Piastów? Tylko w jednym przypadku (III rząd cmentarza) możemy stwierdzić z dużym stopniem prawdopodobieństwa, że pochowany tam młody wojownik związany był ze środowiskiem księcia Światopełka – zięcia Bolesława Chrobrego. Był on niewątpliwie osobistością wysokiej rangi, o czym świadczą dowodnie, poza wspomnianym pasem, luksusowy, paradny miecz inkrustowany srebrem, siedząca pierwotnie (?) pozycja zmarłego oraz towarzysztwo trzech bogato wyposażonych na drogę pośmiertną młodych kobiet, z których jedną pochowano wraz z nim w piętrowej komorze grobowej, a dwie złożono tuż obok. Wojownik mógł być krewnym księcia lub też należał do najwyższej rangi drużynników, którzy po nieudanym epizodzie osadzenia Światopełka na tronie kijowskim w 1018 r. znaleźli schronienie na dworze Chrobrego. Wśród pełniących funkcje przywódcze znajdował się zapewne mężczyzna pochowany w II rzędzie cmentarza, wyposażony w maczugę wykonaną z drewna dębowego, z aplikacjami z brązowej blachy, przypominającą buławę. W grupie domniemanych przywódców umieścić należałoby również osobnika złożonego w najbardziej reprezentatywnej komorze grobowej (D162) I rzędu. Wiele przesłanek wskazuje, że to właśnie ten pochówek uznać można za pierwotny w obrębie cmentarza.

Obok domniemanych przywódców, czytelną grupę w przestrzeni cmentarza tworzą wojownicy. Mieści się wśród nich wspomniany wyżej młody wojownik, jak również inny (E58), pochowany w I rzędzie, z unikatowym w skali ziem polskich długim nożem w typie wikińskiego langaksa. Z kolei w sąsiadującym II rzędzie cmentarza, w dużej komorze grobowej bez grodzienia (E63), zidentyfikowano szczątki mężczyzny z czekanem, charakterystycznym dla wschodnich koczowników.

Zjawiska odnotowane na cmentarzysku w Bodzi nie znajdują bezpośrednich analogii zarówno w Polsce, jak i poza jej granicami. Dlatego dla archeologów i historyków-mediewistów są wyzwaniem badawczym, a zarazem istotnym źródłem wzbogacającym zasób wiedzy o złożonych mechanizmach, które legły u podstaw formowania się państwa pierwszych Piastów i o jego strukturze społecznej, w tym roli obcych. Odkrycia w Bodzi to również nowe jakościowo elementy do badań nad formami obrzędowości funeralnej, a także nad mobilnością ludów Europy końca X i początku XI w.

*Fragment kolii ze srebrnych paciorków
Fragment of a necklace of silver beads
(Fot./Photo M. Jórdeczka)*



A cemetery of a small elite population, counting 50 burials, from the times of the emergence of the first Piast monarchy (end of the 9th century to the 1030s) was identified in Bodzia near Włocławek. It is linked to cultures of the Slavic milieu, West-European culture (Baltic zone), Varangian-Rus' areas (region of Kiev) and the Chazar milieu. It is one of the most fascinating archaeological discoveries of the last decades.

The cemetery was discovered during rescue excavations on the A1 highway construction project, managed by the IAE PAN Archaeological Rescue Excavation Unit in Poznań headed by Iwona Sobkowiak-Tabaka. Everything in this cemetery is distinctive: grave structures, distinct four rows of graves separated by unique fencing; a northern orientation of the bodies of the deceased compared to the western orientation prevailing in the period, and finally, the richness of grave goods. The cemetery taken as a whole is clearly unique in Europe.

Burial chambers and fencing in the first row are rectangular, whereas in the second row they are of different shape and size, smaller and occurring exclusively in the eastern and western edges of the row. Burial chambers with characteristic niches can be connected with the traditional burial rites of the nomadic Chazars. The burial of a young warrior (E864/I) with a sword and belt appliqué and a strap end decorated with a bident with cross occupies the central position in the third row. All the deceased in this row were distinguished by exceptionally rich and numerous grave goods.

Remains of 50 individuals were recorded in the four rows; 12 of the skeletons were identified as male, 18 as female and 11 as children (in nine cases sex could not be established). The percentage of adult individuals was 74%, the remaining 26% belonging to adolescents under 15 years of age. The largest age group represented were adults 40-50 years old and not one of the deceased was older than 60.

Speaking of the unique character of this burial ground, one should also note the significant differences in size and the variety of form of the burial chambers. Some of these were timber-lined or had wooden roofs. Chamber graves can be attributed to Scandinavian and Varangian-Rus' burial rites. Bodies deposited in embryonic position also find no parallels. This custom unknown in Polish territories in the medieval period, was deeply rooted in the burial rites of the eastern and northern regions of Europe. It was particularly common among the nomadic Chazars and at a 9th-century cemetery in Birka in Sweden. Wooden coffin boxes with iron fittings are another distinctive feature of the cemetery. Scraps of linen textiles were found in some burials. Coffin boxes are known from this period mainly from Scandinavia and the Varangian-Rus' region of Europe. A hundred years earlier they were common in the Great

po lewej / left:

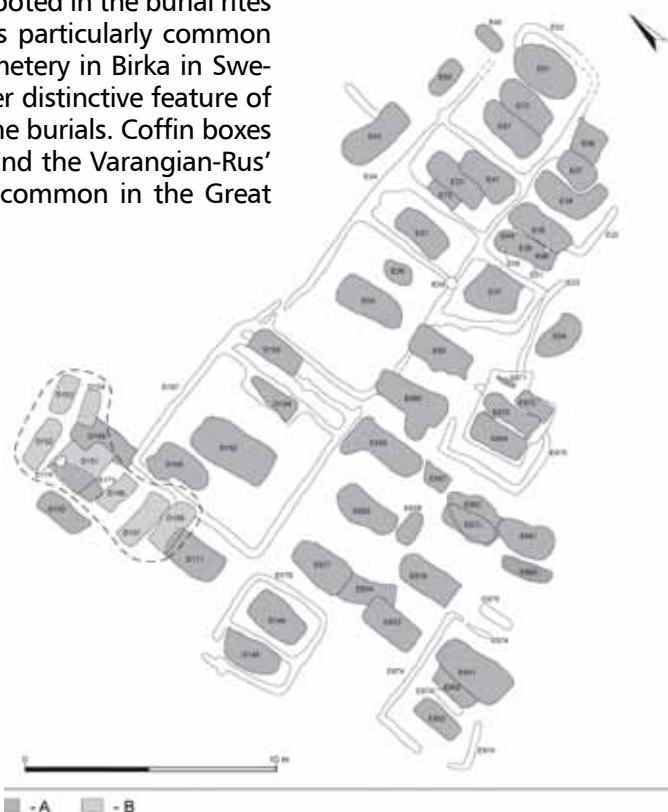
Grób młodego wojownika z mieczem oraz złożonej obok kobiety

Grave of a young warrior with a sword and a female buried next to him

(Fot./Photo S. Gronek)

*Plan cmentarzyska w Bodzi
Plan of the cemetery at Bodzia*

(Opr./Processing I. Sobkowiak-Tabaka and M. Kara; rys./drawing P. Szejnoga)



Srebrny wity pierścień
Silver-wire plaited finger-ring
(Fot./Photo M. Jórdeczka)

Moravian state. Almost a third of the population at Bodzia was buried in such coffin boxes.

The richness and diversity of grave goods is another specificity of the cemetery at Bodzia. They were recorded in 78% of the graves, regardless of the age or sex of the deceased. The richness of coin finds is surprising. The assemblage of 67 complete and fragmentary coins compared to the number of burials is the largest discovered to date in a single cemetery anywhere in Europe. A curiosity in this context is the burial of a young woman, put to rest together with a young warrior, her upper body literally sprinkled with coins. The coins from the cemetery cover half a century, from 990 to 1030.



It is interesting to note that the women buried at Bodzia were furnished with ornaments typical of the Slavs, even as isotope studies indicated that they were rather not locals. Links with the Moravian-Bohemian and Volhynian zones are demonstrated by silver beads with filigree decoration. The assemblage of glass beads, which counts 250 in all, contained many examples that were unique from an European perspective. The recipes for the production of the glass of many of these finds drew on Byzantine and Near Eastern workshop traditions. In turn, the silver trapezoid boxes for amulets or relics were richly decorated, two of these bearing images of an eagle.

Other rare elements of the finds from the Bodzia cemetery included locks, a sickle and a knife of Scandinavian type; the latter was found in a child's grave.

Who were the people buried in this cemetery? What role did they play in the state of the first Piast rulers? In one case only (in the third row) we can say with high probability that the young warrior buried there was somehow connected with Duke Svatopluk, the son-in-law of Boleslaus the Brave (Bolesław Chrobry). He was undoubtedly a man of substantial rank as indicated by the belt mentioned above and a luxurious silver-gilt ceremonial sword, and not the least by the primary (?) position of the body, apparently seated, and the company of three young women, who were richly furnished with grave goods for the Afterlife. One of the women was buried together with him in a storied burial chamber, while the other two were deposited in the immediate vicinity. The warrior could have been a relative of the duke or could have been one of the top-ranking members of the *družhyna*, who found refuge in the court of Boleslaus after a failed attempt to raise Svatopluk to the Kiev throne in 1018. Another personage of commanding rank buried in the cemetery was a man found in the second row, who was given an oaken club with bronze-sheet appliqué, resembling a mace. Yet another presumed commander can be identified in a man who was buried in the most representative of the burial chambers (D162) in the first row. There are many premises to suggest that this burial was the first one made at this cemetery.

Warriors constituted another recognizable group among the dead buried at Bodzia. The young warrior described above, belonged to this group, as did another man from row I (E58), whose burial was furnished with a *langsax*, a unique find in Polish territories. A neighboring tomb in the second row, consisting of a large burial chamber without fencing (E63), contained a skeleton with a pickaxe characteristic of the nomadic milieu.

No direct parallels are apparent for the burial site at Bodzia, either in Poland or beyond its borders. For archaeologists and medievalists, the discovery has been a research challenge, as well as significant evidence contributing to the knowledge of complex mechanisms accompanying the origins of the Piast state and its social structure, including the role of aliens in these processes. The discovery at Bodzia has also contributed new elements to the studies of burial rites and the mobility of peoples in Europe at the end of the 10th and in the early 11th century.