

## S T U D I A I M A T E R I A Ł Y

Marian Rębkowski  
Paulina Romanowicz

## Siedziba prepozyta kapituły kamieńskiej w Lubinie na wyspie Wolin

Metryka kapituły przy kościele katedralnym w Kamieniu sięga ósmej dekady XII w. i czasów przeniesienia tam z Wolina siedziby biskupa pomorskiego<sup>1</sup>. Od samego początku podstawą utrzymania kanoników stały się nadania ziemskie, stanowiące dobro wspólne kapituły, a z czasem także prebendy. Jednego z pierwszych uposażeń dokonał w 1186 lub 1187 r. książę pomorski Bogusław I, przekazując gród Lubin wraz z istniejącym w nim kościołem pod wezwaniem św. Mikołaja oraz kilkoma nieodległymi wsiami, wchodzącymi w skład okręgu grodowego<sup>2</sup>. Beneficjentem w tym przypadku nie była cała kapituła, ale jej prepozyt, zajmujący pierwsze miejsce w kolegium, wzorem kapituł niemieckich. Nadanie Lubina było w późniejszym okresie kilkakrotnie potwierdzone: przez papieża Honoriusza III w 1217 r.<sup>3</sup>, książąt Barnima I i Warcisława III w 1243 r.<sup>4</sup> oraz przez księcia Barnima III w 1321 roku<sup>5</sup>. Stworzyło ono podstawy niezależności ekonomicznej prepozytury na kilka następnych stuleci, aż do drugiej połowy XVI wieku. W imieniu prepozytów dobrami lubińskimi zarządzał najprawdopodobniej — wraz z innymi częściami ich posiadłości — prokurator, o którym po raz pierwszy słyszymy w połowie XIV wieku<sup>6</sup>.

Będący przedmiotem nadania Lubin jest położony na południowo-zachodnim krańcu wyspy Wolin, tuż nad Zalewem Szczecińskim, u nasady ujścia Starej Świny, łączącej zalew z otwartym morzem (ryc. 1). Do czasu przywołanych powyżej nadań tamtejszy gród pełnił ważne funkcje administracyjne w strukturze księstwa zachodniopomorskiego jako centrum prowincji wchodzącej w skład kasztelanii szczecińskiej. Było to też miejsce, w którym w dobie misji biskupa Ottona z Bambergu wzniesiono jedną z pierwszych chrześcijańskich świątyń na Pomorzu<sup>7</sup>. Dokument księcia Bogusława I z 1186/1187 r. jest ostatnim, w którym wzmiankowano lubiński gród. W ciągu XIII w. miejscowość pojawiała się w źródłach po prostu jako

<sup>1</sup> *Pommersches Urkundenbuch* (dalej cyt.: PUB), t. I, wyd. 2, wyd. K. Conrad, Köln-Wien 1970, nr 69 i 70, 1176 r. Zob. łącznie: J. Petersohn, *Der südliche Ostseeraum im kirchlich-politischen Kräftespiel des Reichs, Polens und Dänemarks vom 10. bis 13. Jahrhundert. Mission — Kirchenorganisation — Kulturpolitik*, Köln-Wien 1979, s. 287–288; por. też np. R. Marciniak, *Dobra kapituły kamieńskiej do połowy XV wieku. Studium z dziejów społecznych gospodarstwa feudalnego*, Szczecin 1970, s. 24 i n.; E. Rymar, *Pralatura kapituły kamieńskiej w XII–XVI wieku*. Część I: *Prepozyci*, „Przegląd Zachodniopomorski”, t. XXIV (LIII), 2009, z. 1, s. 11.

<sup>2</sup> PUB I, nr 102.

<sup>3</sup> PUB I, nr 176b; PUB VII, wyd. H. Frederichs, E. Sandow, Stettin 1934, nr 4628.

<sup>4</sup> PUB I, nr 412.

<sup>5</sup> PUB VI, wyd. O. Heinemann, Stettin 1906–1907, nr 3453.

<sup>6</sup> R. Marciniak, op. cit., s. 30, 115; E. Rymar, op. cit., s. 8–11.

<sup>7</sup> K. Ślaski, *Podziały terytorialne Pomorza w XII–XIII wieku*, Poznań 1960, s. 85–87; J. Spors, *Organizacja kasztelańska na Pomorzu Zachodnim w XII–XIII w.*, Słupsk 1991, s. 60–61; J. Petersohn, op. cit., s. 225–226; S. Rosik, *Conversio gentis Pomeranorum. Studium świadectwa o wydarzeniu (XII wiek)*, Wrocław 2010, s. 301–304.



Ryc. 1. Położenie Lubina

Fig. 1. The location of Lubin

Lubin lub *villa Lubin*<sup>8</sup>. Dopiero w 1579 r. dobra lubińskie, w efekcie wcześniejszych sporów i umowy zawartej pomiędzy ówczesnym prepozytem kapituły kamieńskiej, Ludwikiem von Ebersteinem, a księciem szczecińskim Janem Fryderykiem, wróciły do domeny księżęcej<sup>9</sup>. Jak się dowiadujemy z tekstu umowy oraz lustracji dokonanej rok przed jej zawarciem, w Lubinie prepozyt miał wówczas swoją rezydencję, która znajdowała się na wzniesieniu zwanym *Lebbische Berge* lub tuż obok niego. Istniała tam duża plebania (*Pfarrhaus*) wzniesiona z drewna (może w konstrukcji szkieletowej?) oraz położony nieopodal *bergfried*, wykorzystywany przez prepozyta na cele mieszkalne w trakcie jego pobytów w Lubinie: *Daneben stand ein kleineres Haus, der Burgfriede genannt, von 5 Gebinden ebenfalls mit Flomsteinen gedeckt, aschfarben angestrichen, roth und weiß eingesprengt, unter welchem sich der Gefängnißkeller befand, und in dem der Graf, wenn er nach Lebbin kam, zu wohnen pflegte, wiewohl es nur eine große gedielte Stube mit Fenstern nach drei Seiten, mit einem guten Ofen, und eine Schlafkammer enthielt*<sup>10</sup>.

Wymieniona w lustracji nazwa wzniesienia oraz opis, wskazujący na rozciągający się zeń widok na Zalew Szczeciński, pozwalają przypuszczać, że siedziba prepozyta znajdowała się w miejscu dawnego grodu. Jego relikty, bardzo dobrze rysujące się w terenie do dzisiaj, położone są na skraju pasma wzgórz morenowych zwanych Pagórkami Lubińskimi, tuż nad brzegiem Zalewu Szczecińskiego, nad którym dominują przewyższeniem sięgającym kilkudziesięciu metrów. Grodzisko lubińskie było miejscem przypadkowych znalezisk już w drugiej połowie XVIII w. W następnym stuleciu rozkopywano je, chcąc odnaleźć relikty kościoła erygowanego

<sup>8</sup> *Codex Pomeraniae diplomaticus*, t. I, wyd. K.F.W. Hasselbach, J.G.L. Kosegarten, Greifswald 1862, nr 306; PUB II, wyd. R. Prümers, Stettin 1881, nr 621.

<sup>9</sup> G.W. von Reumer, *Die Insel Wollin und das Seebad Misdroy. Historische Skizze*, Berlin 1851, s. 94–102; H. Berghaus, *Landbuch des Herzogthums Stettin, von Kammin nach Hinterpommern*, Th. II, Bd. 1, Berlin 1865, s. 644–645.

<sup>10</sup> G.W. von Reumer, op. cit., s. 102.



Ryc. 2. Grodzisko w Lubinie z lotu ptaka. Fot. M. Bogacki. Krzyżykami zaznaczono miejsca odkrycia murowanych obiektów datowanych na późne średniowiecze

Fig. 2. A bird-eye view of the former stronghold in Lubin. Photo by M. Bogacki. Crosses mark the finds of late-mediaeval brick buildings

tam w 1124 r., w trakcie misji chrystianizacyjnej biskupa Ottona z Bambergu<sup>11</sup>. Regularne wykopaliska przeprowadzono w jego obrębie dopiero w latach 2008–2011, a ich pierwszym celem była ponownie lokalizacja relikwów kościoła św. Mikołaja, ale też ustalenie chronologii i charakteru całej osady<sup>12</sup>. Uzyskane wyniki pozwoliły m.in. stwierdzić, że gród stracił swe militarne znaczenie najpóźniej w ciągu XIII w., a jeszcze przed końcem tego stulecia przestał funkcjonować kościół i istniejący przy nim cmentarz. W późniejszym okresie, zwłaszcza w czasach nowożytnych, wzgórze grodowe zostało poddane wielkim, najpewniej kilkukrotnym niwelacjom. Mimo tego, w trakcie wykopalisk udało się zarejestrować również relikw dwóch obiektów murowanych datowanych na schyłek późnego średniowiecza (ryc. 2). Zasadniczym celem niniejszego artykułu jest prezentacja tych znalezisk i odpowiedź na pytanie, czy można wiązać je z pozostałościami rezydencji prepozyta kapituły kamieńskiej. W dalszej kolejności podjęta zostanie próba rekon-

<sup>11</sup> J.F. Zöllner, *Reise durch Pommern nach Insel Rügen*, Berlin 1797, s. 88–90; H. Berghaus, op. cit., s. 642; T. i R. Kiersnowscy, *Wczesnośredniowieczne skarby srebrne z Pomorza. Materiały*, Warszawa–Wrocław 1959, s. 61; H.J. Eggers, *Funde der wendisch-wikingschen Zeit in Pommern*, Kiel 1978, s. 19; W. Filipowiak, *Wolinianie. Studium osadnicze*, cz. 1: *Materiały*, Szczecin 1962, s. 139–141.

<sup>12</sup> Badania prowadzone pod kierunkiem M. Rębkowskiego przez Ośrodek Archeologii Średniowiecza Krajów Nadbałtyckich w Szczecinie Instytutu Archeologii i Etnologii PAN we współpracy z Katedrą Archeologii Uniwersytetu Szczecińskiego. Prace terenowe sfinansowane zostały przez Gminę Międzyzdroje. Monografia stanowiska w przygotowaniu w ramach projektu 0212/NPRH2/H11/81/2013, „Ujście Odry we wczesnym średniowieczu. Wolin i Lubin — edycja źródeł archeologicznych”.



Ryc. 3. Lubin. Fundament wieży odkryty w południowej części grodziska. Fot. M. Rębkowski

Fig. 3. Lubin. The foundations of a tower excavated in the southern part of the stronghold.  
Photo by M. Rębkowski

strukcji budynku wieżowego odkrytego w południowej części grodziska, ustalenie jego funkcji i prześledzenie powiązań genetycznych, jak też ocena jego wyposażenia.

Analiza układów stratyfikacyjnych zarejestrowanych w różnych częściach wzgórza grodowego dowodzi, że po zaprzestaniu użytkowania kościoła i przylegającego doń cmentarza, w późnym średniowieczu zaszły zasadnicze zmiany w zagospodarowaniu przestrzeni *plateau* wzniesienia. Sądząc na podstawie odkrywanych w nawarstwieniach ułamków ceramiki siwej zmiany te miały miejsce najpewniej w ciągu XIV w. lub może dopiero w następnym stuleciu, a zostały poprzedzone pracami ziemnymi. W efekcie tych ostatnich przynajmniej częściowo wyrównano skłon dawnego wału od strony wnętrza północnej części grodu, jak też dokonano znacznych niwelacji wyrównujących teren w okolicach południowej partii zbocza. Na zewnętrznym skłonie zniwelowanej północnej części wału wzniesiono murowany budynek, który w okresie późniejszym — prawdopodobnie w XIX w. — został niemal całkowicie rozebrany wraz z fundamentami. Zachował się jedynie krótki odcinek (długości 2,40 m, szerokości 0,9–1,0 m) fundamentu wykonanego z kamieni polnych i cegieł „gotyckich” o grubościach ok. 90 mm, łączonych zaprawą wapienną. Jak można szacować, stopa fundamentu musiała być zagłębiona w ziemi na co najmniej 1,80 m w stosunku do ówczesnego poziomu gruntu. Biorąc pod uwagę zarejestrowany w trakcie eksploracji negatyw drugiej ściany i przebieg wkopu rozbiórkowego można stwierdzić, że natrafiono tutaj na północno-zachodni narożnik budynku, którego rozmiarów z oczywistych względów nie jesteśmy niestety w stanie ustalić. Technika budowlana zastosowana przy jego budowie oraz analiza stratygrafii pozwalają przypuszczać, że czas wzniesienia budynku był bliski budowie drugiego obiektu murowanego, jaki odkryto w południowej części grodziska, i przypadał na XIV lub XV wiek.

Wtedy właśnie, w odległości kilkudziesięciu metrów na południe, wkrótce po wspomnianych niwelacyjnych pracach ziemnych, wzniesiono drugi budynek, którego kamiennie-ceglany fundament i partie piwniczne zachowały się w bardzo dobrym stanie (ryc. 3). Obiekt wymurowano na planie zbliżonym do kwadratu, a w partii przyziemia jego wymiary wynosiły ok.  $4,00 \times 3,80$  m. Fundament, o szerokościach w granicach 50–90 cm, wykonano ze średniej i dużej wielkości kamieni polnych, a przestrzenie pomiędzy nimi zostały wypełnione ułkami cegieł. W dolnej partii spoiwem była glina, w górnej zaś przede wszystkim zaprawa wapienna. W partii wewnętrznej ściana piwnicy została oblicowana, ale nieotynkowana, w przeciwieństwie do górnych kondygnacji, o czym świadczą destrukty tynku wypełniające wnętrze obiektu.

Obiekt zagłębiony był w ziemię na około 1,50 m od północy, i — biorąc pod uwagę spadek terenu w kierunku Zalewu oraz układ warstw — nieco mniej od południa. Do piwnicy wiodły z zewnątrz, bezpośrednio z powierzchni gruntu, schody umieszczone od północy, blisko północno-wschodniego narożnika budynku. Poziom zejścia schodów znajdował się na wysokości ok. 47,46–47,48 m n.p.m. Do wnętrza wiodło siedem stopni wykonanych z cegieł układanych „na rolkę”, ujętych w ceglano-kamienną „szybę”, o szerokości w granicach 1,60–1,80 m i długości ok. 1,50–1,60 m. Poziom użytkowy wnętrza piwnicy wyznaczała na wysokości ok. 46,15 m n.p.m. posadzka wykonana z ułożonych na płasko cegieł, z której zachował się tylko fragment przylegający do schodów (ryc. 4). Wszystkie cegły użyte przy wznoszeniu obiektu to cegły „gotyckie”. Ich długości mieściły się w przedziale od 255 do 296 mm, szerokości w granicach 110–160 mm, a grubości 67–95 mm.

Zasypisko wnętrza piwnicy, którego miąższość wynosiła około 1,45 m, stanowił gliniasty piasek wymieszany z dużą ilością zaprawy wapiennej, okruchów ceglanych, węgla drzewnych i spróchniałego drewna (ryc. 5). Sądząc na podstawie charakteru oraz zawartości zasypiska, powstało ono po rozbiórce lub raczej zniszczeniu górnych partii budynku. Znalazły się w nim fragmenty detali architektonicznych i wyposażenia obiektu, ale też przedmioty ze starszych nawarstwień, które dostać się tam mogły jedynie wskutek niwelacji terenu i wyrównywania jego powierzchni po rozbiórce naziemnych partii budynku. Łącznie w zasypisku znaleziono 64 fragmenty naczyń ceramicznych (49 wczesnośredniowiecznych, 7 siwaków i 8 nowożytnych ceglanych szklwionych), 7 ułamków dachówek płaskich i korytkowych, 510 kawałków tynków, 31 fragmentów szklwionych płytek posadzkowych, 35 ułamków szkła okiennego,



Ryc. 4. Lubin. Rzut fundamentów wieży.  
Rys. W. Filipowiak, przerys H. Bona

Fig. 4. Lubin. A projection of the foundations of the tower. Drawn by W. Filipowiak, copy by H. Bona



Ryc. 5. Lubin. Przekrój przez wypełnisko piwnicy wieży. Fot. A. Janowski

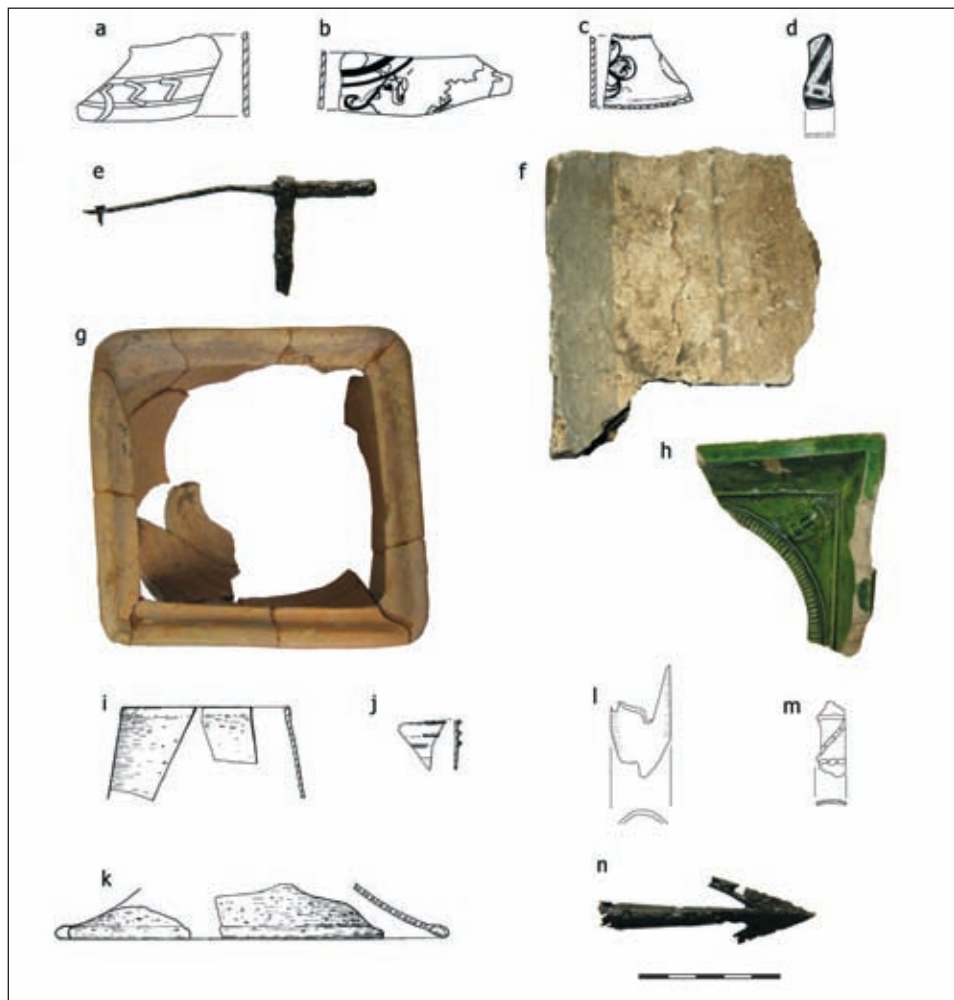
Fig. 5. Lubin. A section of the cellar fill. Photo by A. Janowski

54 fragmenty naczyń szklanych, 17 fragmentów kafli piecowych, grot strzały, dwa gwoździe i żelazny uchwyt.

Szerokość i głębokość fundamentów budynku pozwalają przypuszczać, że był to obiekt kilkukondygnacyjny. Pierwsza nad piwnicą kondygnacja wymurowana została z cegieł, o czym świadczą znaleziska ich fragmentów oblepionych zaprawą, kawałki zaprawy w kształcie negatywów po ceglach oraz okruszy cegieł przylegające do fragmentów otynkowania. Z dużym prawdopodobieństwem należy przypuszczać, że ponad nią znajdowała się jeszcze jedna kondygnacja, najpewniej wzniesiona w lekkiej konstrukcji szachulcowej. Przemawiają za tym znalezione w wypełnisku fragmenty drewnianych, mocno zmurszałych belek, będących być może pozostałością konstrukcji szkieletowej, oraz odciski słomy widoczne na odwrotnych stronach niektórych fragmentów tynków.

Biorąc pod uwagę niewielkie wymiary przyziemia oraz istnienie co najmniej dwóch kondygnacji nad powierzchnią gruntu, cały obiekt identyfikować należy jako budynek wieżowy. Inne przedmioty z zasypiska piwnicy oraz analogiczne odkrycia, zwłaszcza dokonywane na terenach położonych między Odrą a Łabą, pozwalają na rekonstrukcję jego wyglądu i funkcji.

Znalezione we wnętrzu zespół szybek okiennych oraz fragmentów ceglanych kształtek ościeżnicowych wskazuje na istnienie w kondygnacjach nadziemnych okien. Szkło odkryte w zasypisku było dość mocno rozdrobnione, w efekcie czego nie zachowała się żadna szybka ze wszystkimi krawędziami pierwotnymi. Na podstawie obliczeń wartości kątów pomiędzy zachowanymi dwiema krawędziami szybek można jednak stwierdzić, że w zbiorze znajdują się ułamki szyb trójkątnych, zbliżonych kształtem do trójkąta równobocznego, oraz romboidalnych. Szyby o takich właśnie kształtach, romboidalne i trójkątne, były charakterystyczne dla budow-



Ryc. 6. Lubin. Wybrane przedmioty odkryte w zasypisku wieży: a, b, d, l, m — rys. A. Makowska; c, i, j, k — rys. H. Bona; e, n — fot. A. Janowski; f, g, h — fot. P. Romanowicz

Fig. 6. Lubin. Some items found in the tower fill: a, b, d, l, m — drawn by A. Makowska; c, i, j, k — drawn by H. Bona; e, n — photos by A. Janowski; f, g, h — photos by P. Romanowicz

nictwa mieszkalnego północnej Europy w XV i XVI wieku<sup>13</sup>. Barwa odkrytych szkieł waha się pomiędzy różnymi odcieniami zieleni — od jasnozielonego, przez seledynowe, po oliwkowe. Taka kolorystyka jest cechą specyficzną tzw. szkieł leśnych<sup>14</sup>. W zbiorze tym znalazło się także

<sup>13</sup> Zob. E. Cnotliwy, *Sztko z XVI–XVIII wieku z Zamku Książąt Pomorskich w Szczecinie*, „Materiały Zachodniopomorskie”, t. XXVII, 1981, s. 376–377; M. Dumitrache, *Glasfunde des 13.–18. Jahrhunderts aus der Lübecker Innenstadt. Grabungen 1948–1973*, „Lübecker Schriften zur Archäologie und Kulturgeschichte”, t. 19, 1990, s. 67–73; M. Markiewicz, *Oszklenie okienne w ikonografii flamandzkiej i niderlandzkiej od XV do XVIII wieku*, „Acta Universitatis Nicolai Copernici”, Archeologia, 22, 1995, s. 80–82.

<sup>14</sup> J. Olczak, *Archeologia w badaniach nad średniowiecznym i nowożytnym hutnictwem szkła w Polsce*, „Acta Universitatis Nicolai Copernici”, Archeologia, 10, 1984, s. 59.



Ryc. 7. Wariant wyglądu wieży w Lubinie (model 3D). Oprac. M. Romanowicz, P. Romanowicz

Fig. 7. A variant of the reconstruction of the tower in Lubin (a 3D model). By M. Romanowicz, P. Romanowicz

kilka fragmentów, na których zaobserwowano ślady malatury. Pierwszą grupę stanowią fragmenty szyb z jasnoperłową farbą naniesioną wzdłuż krawędzi pierwotnych. Zupełnie wyjątkowym znaleziskiem jest fragment szyby zawierającej najprawdopodobniej datę roczną (ryc. 6:a). Malatura wykonana matową farbą w kolorze cynobru ukazuje ciąg cyfr: kolejno 5, 2, 7. Jest to zapewne fragment daty (1527), w którym brakuje początkowej cyfry „1”. Kolejną grupę znalezisk tworzą cztery ułamki szyb pokrytych brunatno-bordową malaturą, która prawdopodobnie pierwotnie miała odcień czerwony lub pomarańczowy. Krzywizny linii sugerują motyw florystyczny, jednak dokładny jego wzór jest trudny do odtworzenia (ryc. 6:b, c). Ostatnim, pojedynczym zabytkiem, jest niewielki fragment szkła pokryty aż trzema różnymi malaturami: jasnoperłową, brunatną oraz błyszczącą emalią (ryc. 6:d). Zespół tych malowanych fragmentów może pochodzić z okien wypełnionych oszkleniem ozdobnym, których tematyką bywały także wizerunki herbów rodowych lub sceny figuralne<sup>15</sup>. Szyby transparentne tworzyły tło dla przedstawionego motywu. Nie wiemy, czy okna w lubińskiej wieży były podzielone na mniejsze kwatery, jednak prawdopodobnie miały co najmniej jedno skrzydło ruchome, o czym świadczy znaleziony w zasypisku żelazny zawias okienny (ryc. 6:e).

Kwestią bardziej niepewną jest wygląd dachu budynku. Znalezione fragmenty dachówek karpiołek świadczą o tym, że przynajmniej jego część była nimi pokryta. Z kolei ułamki dachówek „korytkowych” być może należy identyfikować z gąsiorami kryjącymi grzbiety dachu.

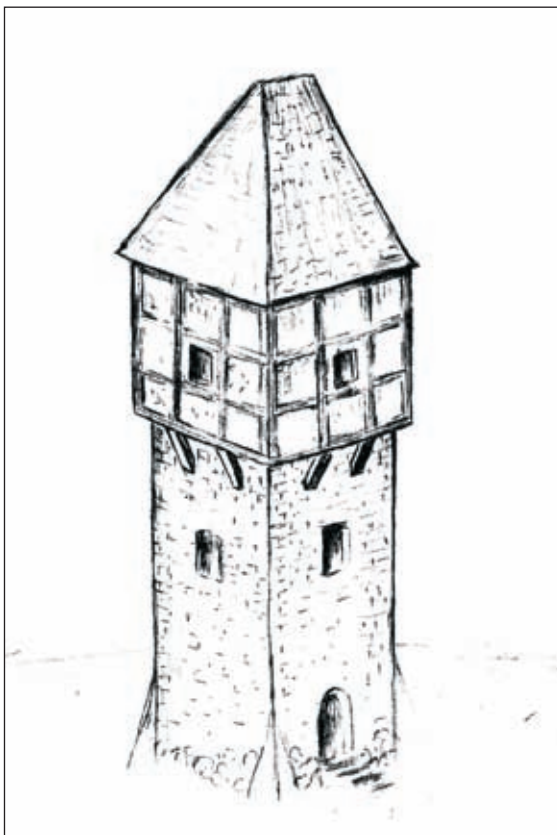
<sup>15</sup> Por. np. A. Wyrobisz, *Szkoło w Polsce od XIV do XVII w.*, Wrocław–Warszawa–Kraków 1968, s. 126–127.



Oprócz zejścia do piwnicy, budynek prawdopodobnie miał osobne wejście do części mieszkalnej, wychodzące zapewne z poziomu gruntu. Kwestią dyskusyjną pozostaje sposób komunikacji pomiędzy parterem a piętrem. Problem ten mógł być rozwiązany dwojako — albo za pomocą zewnętrznego ciągu komunikacyjnego, albo też umieszczonej wewnątrz drabiny, opartej o niewielkie wejście na wyższy poziom (ryc. 7). Za pierwszą wersją przemawia niewielka powierzchnia wewnątrz budynku, drugą natomiast sugerują znane nam źródła ikonograficzne z epoki<sup>16</sup>. Wskazują one przy tym na jeszcze jeden szczegół, odnoszący się do bryły analogicznego budynku — druga kondygnacja została powiększona poprzez wysunięcie konstrukcji szkieletowej poza lico kondygnacji murowanej. Niewielka powierzchnia odkrytego w Lubinie przyziemia uzasadniałaby zabieg powiększenia powierzchni mieszkalnej na wyższych piętrach do maksimum, a lekka konstrukcja szkieletowa w zupełności na to pozwalała (ryc. 8).

Na podstawie dosyć licznych zespołu ułamków tynków pokrytych malaturą oraz płytek posadzkowych odkrytych w zasypisku piwnicy możemy również z pewnym prawdopodobieństwem zrekonstruować wygląd wnętrza wieży. Znajdująca się w zbiorze niewielka liczba fragmentów płytek posadzkowych pokrytych szkliwem w dwóch kolorach: żółto-brązowym i zielonym (ryc. 9), skłania do przypuszczeń, że wykorzystano je do ułożenia podłogi na jednej tylko kondygnacji, zapewne w części ceglanej budowli. Na podstawie dość zbliżonych proporcji liczbowych pomiędzy płytkami żółto-brązowymi i zielonymi można przypuszczać, iż posadzka była ułożona we wzór szachownicowy, bardzo popularny na przełomie XV i XVI wieku<sup>17</sup>.

Widniejące na fragmentach tynków okruchy cegieł oraz odciski ze ściany szachulcowej zdają się wskazywać na to, że obie kondygnacje powyżej przyziemia były wewnątrz otynkowane (ryc. 6:f). Znalezione ułamki tynków zostały poddane badaniom petrograficznym<sup>18</sup>. W ich



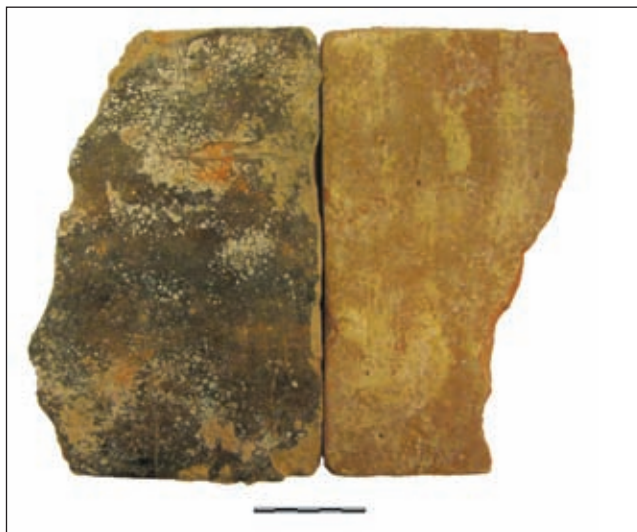
Ryc. 8. Jeden z możliwych wariantów wyglądu wieży w Lubinie. Rys. H. Bona

Fig. 8. A variant of the reconstruction of the tower in Lubin. Drawn by H. Bona

<sup>16</sup> D. Krohn, J. Ulrich, *Ein gemalter mittelalterlicher Wohnturm aus Ankershagen, Lkr. Müritz*, „Archäologische Berichte aus Mecklenburg-Vorpommern”, 11, 2004, s. 62–66.

<sup>17</sup> *Malarstwo gotyckie w Polsce*, cz. 3: *Album ilustracji. Dzieje Sztuki Polskiej*, t. II, red. A.S. Labuda, K. Secomska, Warszawa 2004, s. 190, 195, 233, 245, 284, 332, 352, 414–415.

<sup>18</sup> Badania wykonał dr Maria Gąsior, dr Wojciech Bartz i mgr Paulina Jaciów z Wydziału Architektury Politechniki Wrocławskiej.



Ryc. 9. Lubin. Płytki posadzkowe odkryte w zasypisku wieży.  
Fot. P. Romanowicz

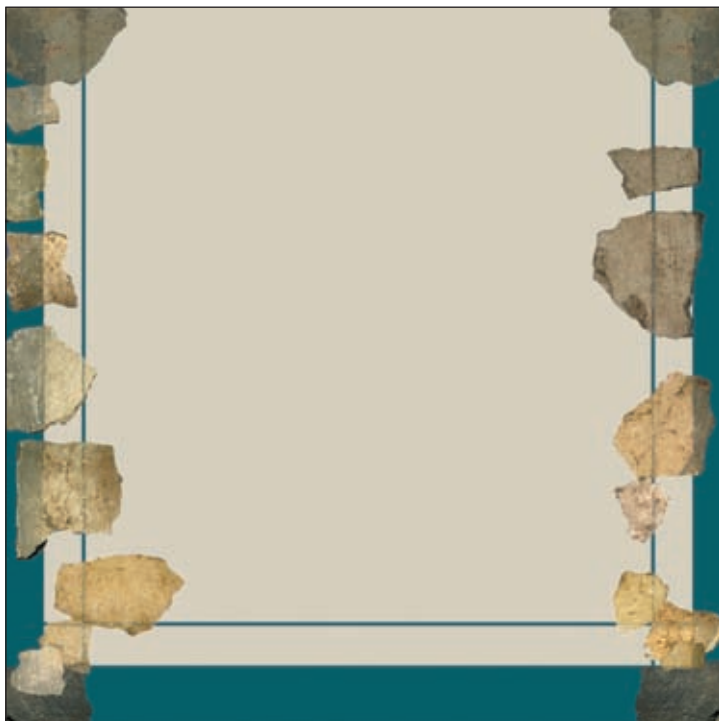
Fig. 9. Lubin. Floor-tiles found in the tower fill.  
Photo by P. Romanowicz

wyniku stwierdzono, że z całą pewnością mamy tu do czynienia z zaprawami tynkarskimi wykończeniowymi wierzchnimi, o starannie dobranym składzie (drobniejsze, odsiane kruszywo) i dużej ilości spoiwa wapiennego o charakterze mikrokrystalicznym. W próbkach wystąpiły spieki krzemianowe, powstałe prawdopodobnie podczas wypału wapna ze składników krzemianowych, które znalazły się w wapienniku (m.in. drobne ziarna kwarcu). Oprócz kwarcu, będącego głównym składnikiem wypełniacza, występują w nim też skalenie oraz ziarna skał. Zaobserwowane na powierzchni próbek dobrze zachowane powłoki malarskie również wykonane zostały najprawdopodobniej na bazie spoiwa wapiennego.

Malowana dekoracja ścian obydwu górnych kondygnacji wieży była podobna. Na podstawie zachowanych elementów możemy ją rekonstruować jako krzyżujące się pasma i linie w odcieniu niebieskim, w formie ramy ujmującej każdą ścianę w osobne pole. Niebieskim pasem zaakcentowana była również krawędź górna lub dolna ściany, ale na pewno nie obydwie (ryc. 10). Motyw obejmowania ścian pasami namalowanymi w narożnikach, tworzącymi prostokątne pola, znany jest z naściennego malarstwa późnogotyckiego<sup>19</sup>. Najczęściej był on używany w budownictwie sakralnym, a owe puste pola wewnątrz obramowań wypełniane były freskami. Nie znamy niestety innych przykładów użycia tej formy zdobienia ścian w budownictwie świeckim tego czasu.

Na mieszkalną funkcję lubińskiej wieży, oprócz opisanego powyżej sposobu wykończenia wewnątrz kondygnacji nadziemnych, wskazują inne jeszcze znaleziska pochodzące z destruktu obiektu. Pierwszą ich grupę stanowią kafle. W samym zasypisku odkrytych zostało łącznie tylko 17 ich fragmentów, najpewniej pochodzących z jednego pieca. Możemy jednak przyjąć, że z tego samego urządzenia grzewczego pochodził też nieco tylko liczniejszy zespół kafli znalezionych na zewnątrz relikwów budynku. Jest to w sumie zbiór ciągle niezbyt liczny, dość mocno rozdrobniony, ale jednorodny typologicznie i chronologicznie, który można datować na

<sup>19</sup> *Malarstwo gotyckie...*, s. 44–45.



Ryc. 10. Rekonstrukcja wyglądu ścian we wnętrzu wieży w Lubinie.  
Oprac. P. Romanowicz

Fig. 10. A reconstruction of the walls inside the tower in Lubin.  
By P. Romanowicz

XV lub XVI w. Poza jednym ułamkiem, wszystkie pozostałe fragmenty znalezione w zasypisku pochodzą z kafli naczyniowych. Na podstawie częściowej rekonstrukcji jednego z nich możemy wnioskować, że były to kafle garnkowe z kwadratowym wylotem, o wymiarach ok. 120 × 120 mm (ryc. 6:g). Na kilkunastu fragmentach stwierdzono pobiąłę, a na pięciu ślady szkliwa ołowioowego w kolorze miodowym lub zielono-brązowym. Można zatem przypuszczać, że początkowo, zapewne jeszcze w XV w., istniał w lubińskiej wieży piec nieakumulujący, złożony z kafli naczyniowych, zapewne garnkowych. Jakościowa zmiana nastąpiła prawdopodobnie dopiero około połowy XVI w., kiedy to przynajmniej części pieca nadano charakter akumulujący, poprzez wmontowanie weń kafli płytowych. Zdaje się na to wskazywać kafel renesansowy typu kasetonowego znaleziony w zasypisku wieży razem z szesnastoma ułamkami kafli naczyniowych. Istnienie bowiem dwóch różnych pieców na tak małej powierzchni, jaką tworzyła wieża, wydaje się mało prawdopodobne. Gdybyśmy uznali, że znaleziony na zewnątrz reliktyw budynku fragment kafła gzymsowego również pochodzi z tego samego urządzenia grzewczego, mogliśmy przyjąć, że w pewnym momencie lubińska wieża była ogrzewana piecem dwuskrzyniowym, z dolną skrzynią złożoną z kafli garnkowych, zaś górną z płytowych<sup>20</sup>.

<sup>20</sup> Por. M. Dąbrowska, *Kafle i piece kaflowe w Polsce do końca XIII wieku*, Wrocław 1987, s. 61–62; K. Dymek, *Piec kaflowy*, [w:] *Ze studiów nad życiem codziennym w średniowiecznym mieście. Parcele przy ulicy Wierzyńskiej 10–11 we Wrocławiu*, Wratislavia Antiqua, t. 1, red. C. Buśko, J. Piekalski, Wrocław 1999, s. 44–53.

W pozostałej części zbioru kafli renesansowych odkrytych na grodzisku w okolicy wieży znajdują się fragmenty, których pełen motyw zdobniczy nie jest możliwy do zidentyfikowania. Pięć ułamków kafli typu naczyńniowo-płytkowego (niem. *Blattnapfkachel*) wykonanych zostało z gliny kaolinowej i pokrytych ołowiowym szkliwem w kolorze intensywnej zieleni. Krawędzie ich płytek licowych tworzą nisze, a miseczkowate przegłębienia na środku obramowane są karbowanymi wałeczkami. W narożnikach dwóch fragmentów widnieje dekoracja w postaci głowy Meduzy<sup>21</sup> (ryc. 6:h). Na dwóch innych fragmentach widoczny jest relief w postaci elementu architektonicznego. W jednym przypadku jest to fragment kolumny i stojącego na niej łuku arkady, ozdobionego motywem roślinnym, z którego widoczny jest pojedynczy listek. Fragment łuku arkady widnieje na jeszcze jednym, znacznie bardziej zniszczonym ułamku. Oprócz tego, znaleziono jeszcze dwa ułamki kafli typu kasetonowego, pokrytych zielonym szkliwem.

Obok ułamków ceramiki wczesnośredniowiecznej, które w zasypisku wieży znalazły się na złożu wtórnym, odkryto w nim również fragmenty naczyń ceglanych, związanych z okresem użytkowania obiektu. Sądząc na podstawie wylewów i brzuśców pokrytych wewnętrznym szkliwem, jak też charakterystycznego uchwyty i nóżki, wszystkie one pochodzą z tzw. trójnożków. Ich forma i sposób szklwienia wskazują na metrykę szesnastowieczną (ryc. 11).

Inną grupą znalezisk, przemawiających za mieszkalnym przeznaczeniem budynku, są fragmenty naczyń szklanych. Zespół ten, podobnie jak w przypadku kafli, jest mocno rozdrobniony. Większość zachowanych ułamków stanowiły części korpusów, wśród których udało się zidentyfikować co najmniej dwa naczynia do picia. Z pierwszym, które należy identyfikować jako puchar lub szklanice fletowatą, związanych jest siedem fragmentów pochodzących z aż trzech jego różnych partii: stopki, brzuśca oraz wylewu<sup>22</sup> (ryc. 6: i–k). Na ułamku brzuśca zachowało się zdobienie w postaci trzech plastycznych żeberk z nici szklanej. Tego rodzaju dekoracja upowszechniła się na terenie Europy Środkowej w XV wieku<sup>23</sup>. Z drugiego naczynia zachowały się trzy ułamki — dwie niepełne części szyjki o pionowych ściankach oraz ozdoby element brzuśca (ryc. 6: l, m). Jest to prawdopodobnie pozostałość pucharu lub wysokiej szklаницy. W skład zbioru wchodzi też jeden fragment wylewu, którego stan zachowania nie pozwala na identyfikację formy naczynia<sup>24</sup>. Naczynia szklane, z jakimi mamy do czynienia w przypadku znalezisk z lubińskiej wieży, należą do form popularnych w Europie Północnej i Środkowej na przełomie późnego średniowiecza i nowożytności<sup>25</sup>.

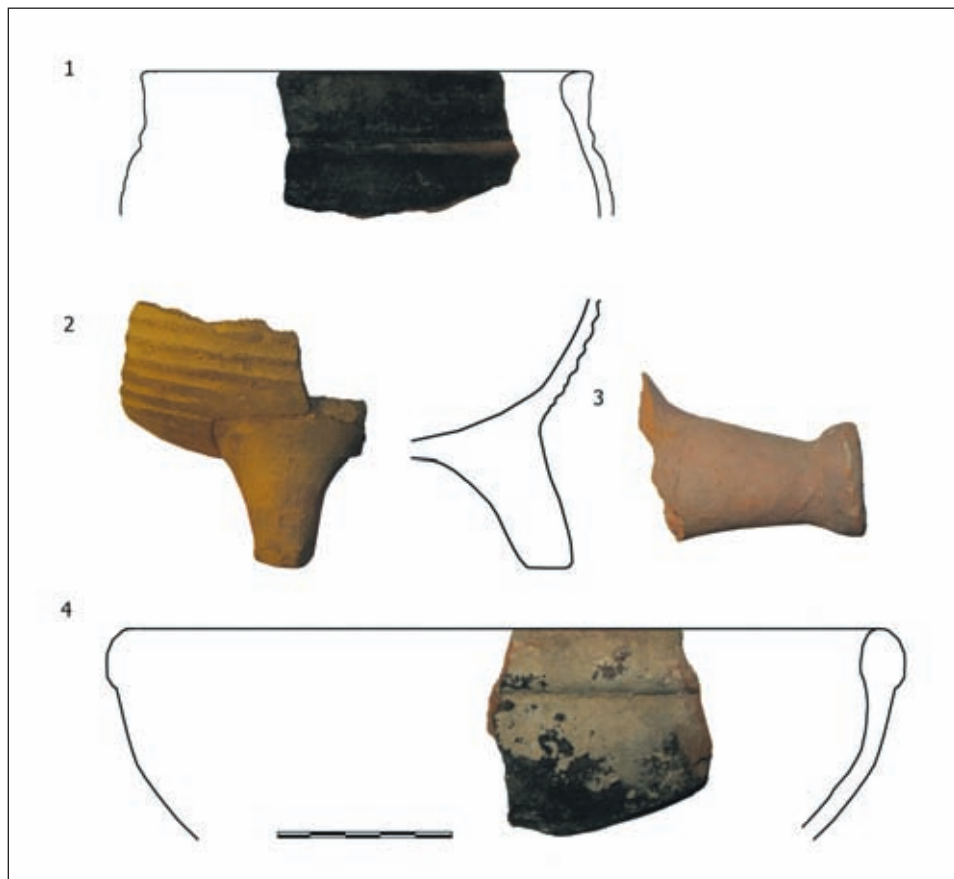
<sup>21</sup> Por. np. N. Frentop, *Die frühneuzeitliche Besiedlung des Burgtheaterparkplatzes in Soest. Eine archäologisch historische Studie*, „Soester Beitrage zur Archäologie”, t. 3 (on-line), 2000, [http://www.soest.de/media/bildungskultursport/Soester\\_Beitraege\\_zur\\_Archaeologie\\_Band\\_3.pdf](http://www.soest.de/media/bildungskultursport/Soester_Beitraege_zur_Archaeologie_Band_3.pdf) [dostęp 12.01.2015], s. 87; K. Kwiatkowski, M. Majewski, *Wyroby ceramiczne okresu nowożytnego*, [w:] *Archeologia Stargardu*, red. M. Majewski, t. 1: *Badania zachodniej części Kwartału V*, red. K. Kwiatkowski, Stargard 2012, s. 113–145.

<sup>22</sup> M. Makowska, „Zabytki szklane ze stanowiska Lubin 1”, Szczecin 2012, s. 44–45, mps pracy licencjackiej, w Archiwum Uniwersytetu Szczecińskiego.

<sup>23</sup> A. Gołębiewski, *Ornamentyka późnośredniowiecznych i nowożytnych naczyń szklanych (analiza zabytków archeologicznych z Elbląga i Torunia)*, „Kw.HKM”, R. XL, 1992, nr 4, s. 480.

<sup>24</sup> M. Makowska, op. cit., s. 46–47.

<sup>25</sup> Por. np. M. Dumitrache, op. cit., s. 28–50; J. Biszkont, *Późnośredniowieczne szklarstwo na Śląsku, Wratislavia Antiqua*, t. 7, 2005, s. 34–35; H. Sedláčková, *From the Gothic period to the Renaissance. Glass in Moravia 1450–circa 1560*, [w:] *Studies in Post-Medieval Archaeology*, t. 2: *Material Culture from the End of the 15th Century and its Reflection in Archaeological, Written and Iconographic Sources*, red. J. Žegklitz, Praha 2007, s. 190–196, 198–207; M. Garas, H. Karwowska, *Wyroby szklane*, [w:] *Założenie rezydencjonalne Sapiehów w Dubnie*, red. H. Karwowska, A. Andrzejewski, Białystok 2013, s. 259–260; J. Beutmann, *Glasfunde des späten Mittelalters aus Sachsen*, [w:] *Glasarchäologie in Europa. Regionen-Produkten-Analysen*, red. E. Černá, P. Stepuhn, Most 2014, s. 164; A. Prokopová, *Forschungstand zum mittelalterlichen Glas im Prag*, [w:] *Glasarchäologie in Europa...*, s. 134–139.



Ryc. 11. Lubin. Fragmenty naczyń ceramicznych odkryte w zasypisku wieży.  
Oprac. P. Romanowicz

Fig. 11. Lubin. Fragments of pottery found in the tower fill. By P. Romanowicz

Jak staraliśmy się wykazać powyżej, cechy konstrukcyjne i zawartość zasypiska piwnicy pozwalają rekonstruować obiekt, którego fundamenty odkryto w Lubinie, jako niewielką, podpiwniczoną wieżę mieszkalną wzniesioną na kamiennym fundamencie, o dwóch kondygnacjach naziemnych, z których pierwsza została najprawdopodobniej wymurowana z cegieł, a druga mogła mieć ściany szachulcowe (ryc. 7 i 8). Piwnica, z bezpośrednim wejściem z poziomu gruntu, wykorzystywana była najpewniej jako magazyn, natomiast ogrzewane piecem poziomy naziemne przeznaczone były do celów mieszkalnych. Nie jest możliwe precyzyjne ustalenie momentu wzniesienia budynku, możemy jedynie szacować, że nastąpiło to w XIV lub XV w. Najmłodszymi elementami inwentarza zasypiska, wyznaczającymi moment zaprzestania użytkowania obiektu, są kafle renesansowe i przedmioty szklane datowane na wiek XVI. Istotna jest tu zwłaszcza data — prawdopodobnie 1527, której część widnieje na jednym z ułamków szkła okiennego; wolno ją chyba traktować jako *terminus post quem* zniszczenia budynku.

Wieże mieszkalne, jak wiadomo, były w Europie Zachodniej charakterystyczną formą „domu pańskiego” co najmniej od XI w. Od XIII stulecia stały się czytelnym komponentem krajobrazu kulturowego również w naszej części kontynentu. Budowle takie najczęściej łączyły w sobie

funkcje mieszkalne, obronne i reprezentacyjne<sup>26</sup>. Na ich tle obiekt, którego relikty zostały odkryte w Lubinie, wyróżnia się bardzo skromnymi rozmiarami oraz zredukowaniem funkcji obronnych. Za tym ostatnim przemawia, oprócz samej kubatury wieży, także istnienie bezpośredniego dostępu do jej wnętrza z poziomu otaczającego terenu. Analogiczne budowle znane są z obszarów północnych Niemiec, gdzie początkowo pojawiają się w środowisku miejskim. Najstarsze, datowane na XII w. przykłady niewielkich rozmiarami wież z bocznymi wejściami prowadzącymi z powierzchni gruntu w dół, wprost do zagłębionej piwnicy, znane są z niektórych miast westfalskich i saskich. Kamienne fundamenty takich obiektów, o szerokościach murów w granicach 0,5–0,7 m i powierzchniach wewnątrz zamykających się w granicach kilkunastu metrów kwadratowych, odkrywano m.in. w Minden<sup>27</sup> i Braunschweig<sup>28</sup> (ryc. 12). Były to budynki zagłębione w ziemię na 1,2–1,5 m. Charakterystyczną ich cechą było usytuowanie w środkowych partiach działek miejskich, gdzie najczęściej stanowiły tylną część tzw. domów podwójnych, których drugim elementem były drewniane lub szkieletowe domy dochodzące do frontu parceli.

Zagadką pozostaje ciągłe geneza takich obiektów w środowisku zurbanizowanym. Wedle jednych badaczy mamy tu do czynienia z adaptacją w miastach formy budowli znanej już wcześniej z siedzib rycerskich, ale nie brak też opinii, że obydwie formy nie mają ze sobą nic wspólnego<sup>29</sup>. W niemieckiej literaturze przedmiotu interesujące nas tutaj budynki wieżowe znane z miast określane bywają najczęściej mianem *turmartige Steinwerk* lub *Kemenate* i przypisuje się im pierwotną funkcję magazynu-składu. Dopiero z czasem, ale jeszcze w XIII w., ich przeznaczenie ulegało zmianie; najpierw przekształcano je w budynki o charakterze magazynowo-mieszkalnym, a wreszcie zaczęły spełniać wyłącznie mieszkalne funkcje<sup>30</sup>.

Od przełomu XII i XIII w., w dobie kolonizacji i urbanizacji, kamienne budynki wieżowe pojawiły się w miastach południowego wybrzeża Bałtyku, najpierw chyba w Lubece<sup>31</sup>. Przykłady odkryć analogicznych obiektów znane są także z Rostoku, Stralsundu, Wismaru, Greifswaldu i innych miast nadbałtyckich<sup>32</sup>. Relikty budynków wieżowych identycznych z tym

<sup>26</sup> Zob. ostatnie podsumowanie problematyki dla Polski — P. Lasek, *Turris fortissima nomen Domini. Murowane wieże mieszkalne w Królestwie Polskim od 1300 r. do połowy XVI w.*, Warszawa 2013, s. 17–23, 254 i n.; z prac starszych np.: L. Kajzer, *W sprawie genealogii wiejskiej siedziby obronnej w Polsce*, [w:] *Archaeologia historica. Pisma wybrane*, red. L. Domańska, A. Marciniak-Kajzer, A. Andrzejewski, Warszawa 2014, s. 146–153; tenże, *O wieży, kamienicy i kasztelu w Polsce XVI w.*, tamże, s. 169–170.

<sup>27</sup> G. Isenberg, *Archäologische Beobachtungen zur Ausbildung der Parzellenstrukturen und zur baulichen Nutzung der Grundstücke in mittelalterlichen Städten Westfalens*, „Lübecker Schriften zur Archäologie und Kulturgeschichte”, Bd. 20, 1990, s. 110, ryc. 2.2.

<sup>28</sup> H. Rötting, *Das ostsächsische Doppelhaus des hohen Mittelalters im archäologisch-rechtshistorischen Befund von Braunschweig*, [w:] *Hausbau und Raumstruktur früher Städte in Ostmitteleuropa*, red. H. Brachmann, J. Klápště, Prague 1996, s. 46 i n.; tenże, *Zu Hausbau und Grundstücksbebauung in der hochmittelalterlichen Altstadt von Braunschweig*, [w:] *Lübecker Kolloquium zur Stadtarchäologie im Hanseraum III: Der Hausbau*, red. M. Gläser, Beck 1999, s. 403–420.

<sup>29</sup> J. Piekalski, *Wczesne domy mieszczan w Europie Środkowej. Geneza — funkcja — forma*, Wrocław 2004, s. 157.

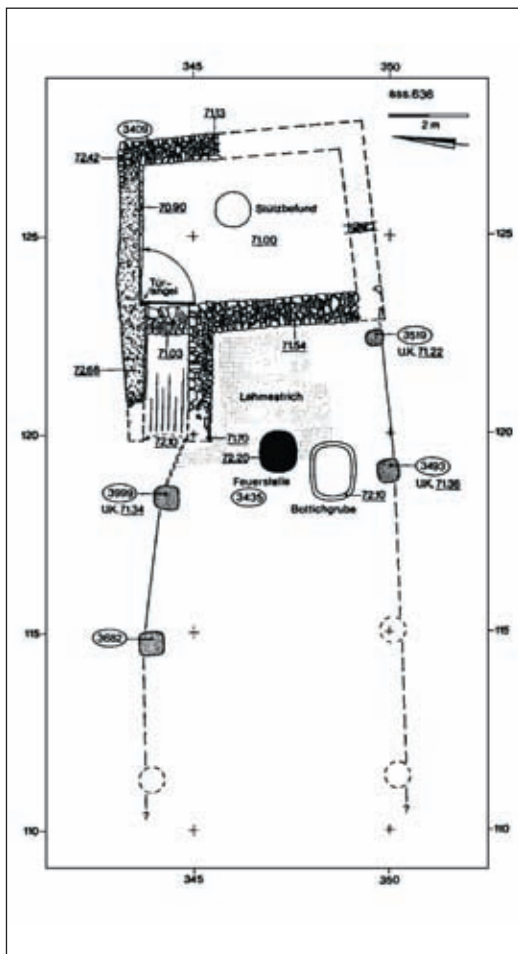
<sup>30</sup> G. Fehring, *Städtischer Hausbau in Norddeutschland von 1150 bis 1250*, „Zeitschrift für Archäologie des Mittelalters”, Beiheft 4, 1986, s. 52–53; tenże, *Domus lignea cum caminata — Hölzerne, turmartige Kemenaten des späten 12. Jahrhunderts in Lübeck und ihre Stellung in der Architekturgeschichte*, „Hammaburg” N.F., 9, 1989, s. 272–273; H. Rötting, op. cit., s. 48, 53.

<sup>31</sup> F. Fehring, *Fachwerkhäuser und Steinwerk als Elemente der frühen Lübecker Bürgerhausarchitektur, ihre Wurzeln und Ausstrahlung*, „Offa”, t. 37, 1980, s. 272 i n.; F. Broscheit, *Steinerne Turmhäuser als bürgerliche Wohnbauten des 13. Jahrhunderts im Lübecker Kaufleuteviertel*, „Archäologisches Korrespondenzblatt”, t. 24/4, 1994, s. 458 i n.

<sup>32</sup> Zob. K. Frey, *Mittelalterliche Steinkeller im ländlichen Siedlungswesen Nordostdeutschlands*, [w:] *Die bäuerliche Ostsiedlung des Mittelalters in Nordostdeutschland. Untersuchungen zum Landesausbau des 12. bis 14. Jahrhunderts im ländlichen Raum*, red. F. Biermann, G. Mangelsdorf, Greifswalder Mitteilungen, t. 7, Frankfurt am Main 2005, s. 81; M. Rębkowski, *Pierwsze lokacje miast w księstwie zachodniopomorskim. Przemiany przestrzenne i kulturowe*, Kolobrzeg 2001, s. 145–147.

zadokumentowanym w Lubinie rejestrowano także podczas badań archeologicznych prowadzonych w niektórych miastach brandenburskich i pogranicza brandenbursko-pomorskiego. Szczególną pozycję zajmują tu odkrycia dokonane w opuszczonym mieście Freyenstein, gdzie zadokumentowano całą serię fundamentów kamiennych obiektów, zagłębionych w ziemię na głębokość 1,2–2,0 m, o powierzchniach mieszczących się w granicach 10–19 m<sup>2</sup> (ryc. 13). Znajdowane w ich zasypiskach kafle wskazują na mieszkalny charakter budynków<sup>33</sup>. Relikty podobnych obiektów odkrywano m.in. w Prenzlau i Pasewalk<sup>34</sup>.

W tym samym mniej więcej czasie co w miastach, lub może tylko niewiele później — najprawdopodobniej jednak jeszcze w ciągu XIII w., identyczny model domu wieżowego pojawia się także w siedzibach „pańskich” na terenie Brandenburgii i Meklemburgii. Co jednak szczególnie istotne, nie chodzi tu ani o zamki, ani też o założenia obronne w typie *motte*, gdzie wieże były znacznie większe i masywniejsze, ale o nieumocnione siedziby wiejskie<sup>35</sup>. Jak na to wskazuje szereg znanych przykładów, budowano je w obrębie rezydencji pańskich sytuowanych na skrajach wsi, a znajduwane w obrębie fundamentów kafle pozwalają domyślać się funkcji mieszkalnych. Jeden z najlepiej przebadanych przykładów takiego obiektu pochodzi z położonej koło Neubrandenburga miejscowości Ihlenfeld, gdzie odkryto kamienne fundamenty dwóch budynków wieżowych zagłębionych w ziemię na ok. 1,3 m<sup>36</sup> (ryc. 14). Pierwszy z nich, datowany na XIV i XV w., miał



Ryc. 12. Braunschweig, plan domu słupowego i złączonej z nim kamiennej wieży, wg H. Rötting, *Das ostsäxsische Doppelhaus...*, Abb. 3C

Fig. 12. Braunschweig, a plan of a post-and-beam house and an adjacent stone tower, after H. Rötting, *Das ostsäxsische Doppelhaus...*, Abb. 3C

<sup>33</sup> Ch. Plate, *Kelleranlagen des 13. bis 15. Jahrhunderts in Brandenburgischen Städten*, [w:] *Hausbau und Raumstruktur...*, s. 63–71.

<sup>34</sup> K. Frey, op. cit., s. 80.

<sup>35</sup> R. Szczesiak, *Befestigte und unbefestigte niederadlige Herrensitze im Land Stargard vom 13. bis 16. Jh. — Darstellung an ausgewählten Beispielen*, [w:] *Die bäuerliche Ostsiedlung...*, s. 378 i n.; G. Möller, *Mittelalterliche niederadlige Wohnbauten in Vorpommern*, [w:] tamże, s. 360–361; K. Frey, op. cit., s. 76–77.

<sup>36</sup> R. Szczesiak, *Archäologische Untersuchungen auf einem spätmittelalterlich-frühneuzeitlichen Herrnsitz bei Ihlenfeld, Lkr. Mecklenburg-Strelitz*, [w:] *Tradition und Fortschritt archäologischer Forschung in Greifswald*, red. G. Mangelsdorf, Greifswalder Mitteilungen, t. 2, Frankfurt am Main 1997, s. 85 i n.



Ryc. 13. Freyenstein, widok fundamentów dwóch wież mieszkalnych, wg Ch. Plate, *Kelleranlagen des 13. bis 15. Jahrhunderts...*, Abb. 2

Fig. 13. Freyenstein, the foundations of two residential towers, after Ch. Plate, *Kelleranlagen des 13. bis 15. Jahrhunderts...*, Abb. 2

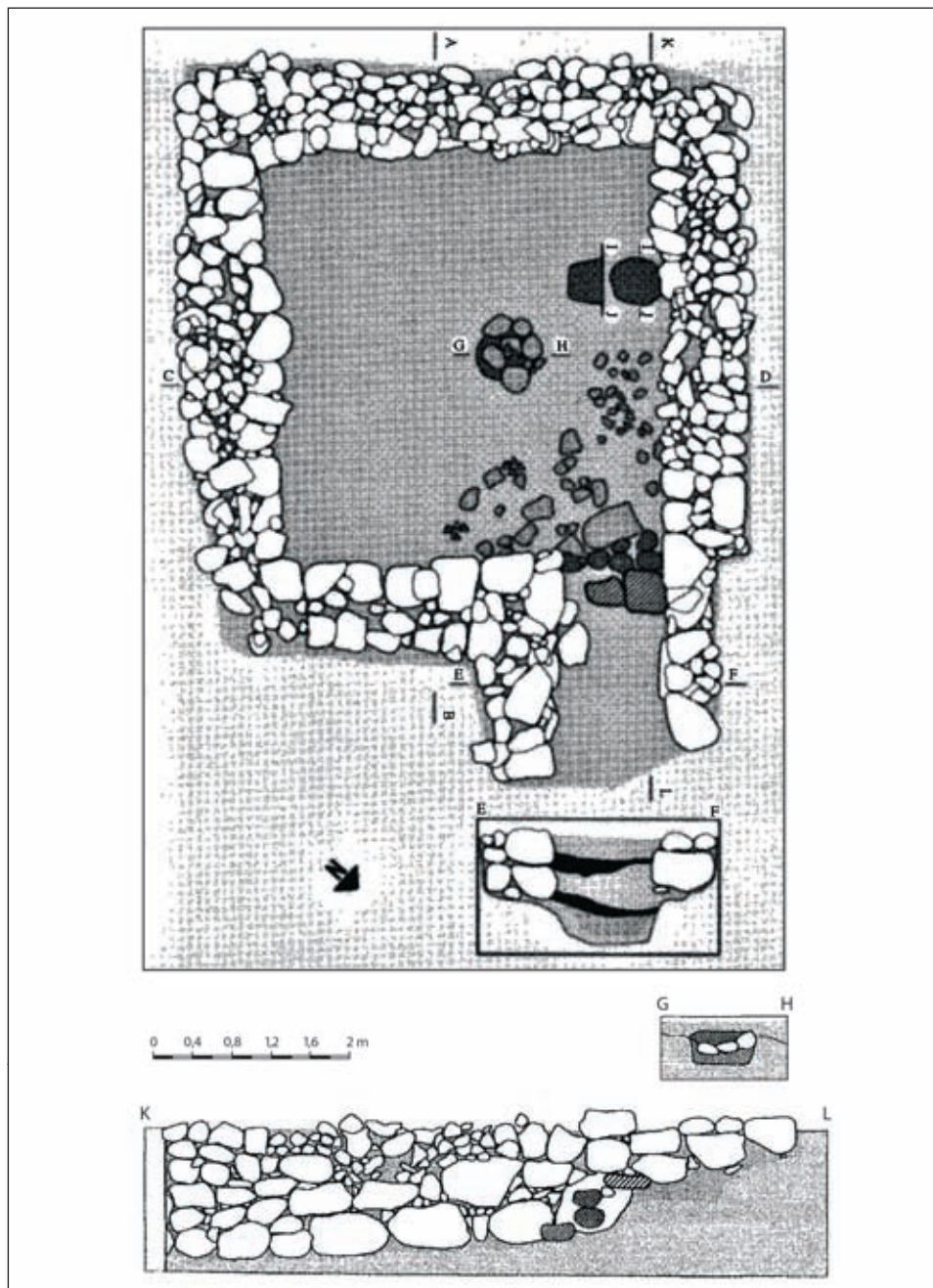
wymiary w granicach  $6,0 \times 5,8$  m, przy grubościach murów dochodzących do 1 m. Wedle przypuszczeń odkrywcy, nad piwnicą znajdowały się dwie kondygnacje, z których pierwsza miała być wzniesiona tak jak fundament, z kamieni, druga natomiast była szkieletowa. O rezydencjonalnym przeznaczeniu budynku, który łączony jest z rycerską rodziną właścicieli wsi, pojawiają się w źródłach pisanych od początku XIV w., i o jej statusie społecznym świadczą znalezione szkła okienne, kafli garnkowych i elementy uzbrojenia. Podobny charakter miał budynek drugi, nieco mniejszy ( $4,5 \times 4,5$  m), datowany od przełomu XV i XVI w.

Inne, równie dobrze rozpoznane obiekty tego typu pochodzą z Berlina-Tempelhof<sup>37</sup> oraz Berlina-Rosenthal<sup>38</sup>. W pierwszej z wymienionych miejscowości wieża została wzniesiona na skraju wsi w XIV w., a więc w czasach, gdy nie było tam już siedziby zakonu rycerskiego, a Tempelhof znajdował się w rękach mieszczan berlińskich. Obiekt o wymiarach  $5,0 \times 4,3$  m zagłębiony był w ziemię na 1,8 m, a ściany jego fundamentu, wykonane z kamieni łączonych gliną, miały szerokość ok. 0,5–0,8 m. Jak domyśla się jego badacz, piwnica pełniła funkcję spiżarni, natomiast dwie nadziemne kondygnacje, wzniesione w konstrukcji szkieletowej, przeznaczone były na kuchnię z paleniskiem i mieszkanie zaopatrzone w piec kaflowy (ryc. 15).

<sup>37</sup> A. von Müller, *Edelmann... Bürger, Bauer, Bettelmann. Berlin im Mittelalter*, Frankfurt am Main–Berlin–Wien 1981, s. 313–314.

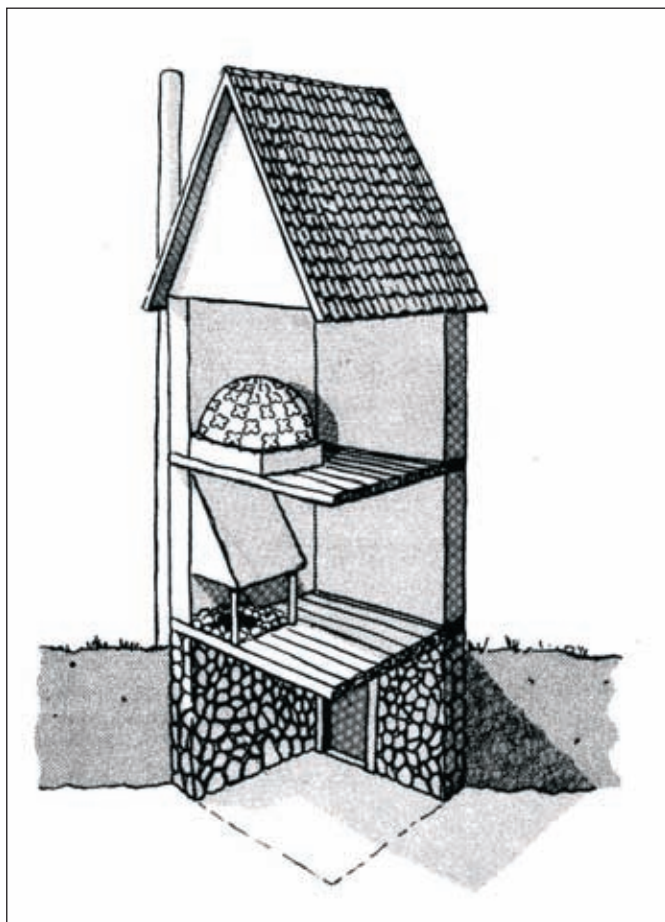
<sup>38</sup> U. Michas, *Die mittelalterlichen und barocken Befunde auf dem ehemaligen Gutshof Berlin-Rosenthal*, [w:] *Miscellanea Archaeologica. Festgabe für Adrian von Müller zum 70. Geburtstag*, red. J. Haspel, W. Menghin, Berlin 2000, s. 109–112.





Ryc. 14. Ihlenfeld, rzut fundamentów wieży mieszkalnej,  
wg R. Szczesiak, *Befestigte und unbefestigte niederadlige Herrensitze...*, Abb. 15

Fig. 14. Ihlenfeld, a projection of the foundations of a residential tower,  
after R. Szczesiak, *Befestigte und unbefestigte niederadlige Herrensitze...*, Abb. 15



Ryc. 15. Rekonstrukcja wieży mieszkalnej z Tempelhof, wg A. von Müller, *Edelmann... Bürger, Bauer...*, Abb. 118

Fig. 15. A reconstruction of the residential tower in Tempelhof, after A. von Müller, *Edelmann... Bürger, Bauer...*, Abb. 118

Badania ostatnich dekad pozwoliły rozpoznać obiekty tego typu także w klasztorach lub należących do nich gospodarstwach, jednak najbardziej specyficznym fenomenem było zaadaptowanie w ciągu XIV i XV w. analogicznych, niewielkich budynków z wejściem z zewnątrz do piwnicy, także we wsiach Brandenburgii i Meklemburgii. Zebrane ostatnio przez K. Frey przykłady dowodzą wręcz rozpowszechnienia podobnych obiektów w środowisku wiejskim<sup>39</sup>. Powierzchnie ich piwnic, zagłębionych zazwyczaj na 0,8–1,8 m, najczęściej mieściły się w przedziale 5–14 m<sup>2</sup>, a nieco cieńsze ściany (grubości 0,3–0,4 m) zdają się wskazywać, że kondygnacje naziemne wykonywane były wyłącznie w lekkiej konstrukcji szkieletowej.

Obiekt, którego relikty zostały odkryte w Lubinie, jest jak dotąd najdalej na wschód wysuniętym znaleziskiem niewielkiego, mieszkalnego budynku wieżowego z wejściem do piwnicy prowadzącym z zewnątrz, bezpośrednio z poziomu gruntu. Jest też jednym z najmłodszych

<sup>39</sup> K. Frey, *op. cit.*, s. 69 i n.

przykładów tego typu murowanych inwestycji, które — jak się zdaje — szczególnie rozpowszechnione były na obszarach Brandenburgii i Meklemburgii. Odpowiedzi wymaga pytanie, czy możemy łączyć go z *burgfriedem*, wymienionym w opisie dóbr lubińskich wykonanym w 1578 r., a tym samym identyfikować jego użytkownika z prepozytem kapituły kamieńskiej? Wydaje się, że musi być ona twierdząca. Przemawia za tym nie tylko lokalizacja relikwów budynku, ale też zbieżność chronologiczna zachodząca pomiędzy czasem powstania dokumentu (1578 r.) a czasem zniszczenia wieży ustalonym na podstawie źródeł archeologicznych (XVI w.). Jednoznacznie za taką identyfikacją zdaje się również przemawiać sama forma budynku. Wypada co prawda zauważyć, że w naukowej literaturze przedmiotu określenie *bergfried* rezerwowane jest zazwyczaj dla znacznie masywniejszych i większych zamkowych wież ostatniej obrony. Należy jednak pamiętać, że pierwotnie słowo to oznaczało w języku dolnoniemieckim po prostu wieżę (drewnianą) z co najmniej dwiema kondygnacjami nad powierzchnią ziemi<sup>40</sup>; takiej definicji w zupełności odpowiada również obiekt lubiński.

W świetle przedstawionych powyżej odkryć i analiz możemy zatem stwierdzić, że gród w Lubinie stracił swe obronne walory wkrótce po nadaniu go wraz z całym okręgiem kapitulie kamieńskiej. W jego miejscu, w centrum dóbr lubińskich, na wyniesieniu górującym nad Zalewem Szczecińskim, prepozyt kapituły wznosił u schyłku średniowiecza nieumocnioną wiejską rezydencję. Jej głównym elementem był niewielki mieszkalny budynek wieżowy, zbudowany na wzór analogicznych obiektów, dobrze znanych w tym czasie z siedzib rycerskich w sąsiedniej Meklemburgii i Brandenburgii. O wysokim statusie majątkowym użytkownika budynku świadczy wyposażenie obiektu — pokryte malaturą szyby okienne, dobrej jakości tynki i odkryte w jego wnętrzu fragmenty naczyń szklanych. Wkrótce po utracie dóbr lubińskich przez prepozyturę w 1579 r., jeszcze w XVI w., wieża została rozebrana lub uległa zniszczeniu, a obszar grodziska na zawsze przestał być wykorzystywany do celów rezydencyjnych.

Adresy Autorów:

Prof. dr hab. Marian Rębkowski  
Instytut Archeologii i Etnologii PAN  
Ośrodek Archeologii Średniowiecza Krajów Nadbałtyckich  
ul. Kuśnierska 12/12a  
70-536 Szczecin

Dr Paulina Romanowicz  
Instytut Archeologii i Etnologii PAN  
Ośrodek Archeologii Średniowiecza Krajów Nadbałtyckich  
ul. Kuśnierska 12/12a  
70-536 Szczecin

THE RESIDENCE OF THE PROVOST OF THE KAMIENŃ CATHEDRAL CHAPTER  
IN LUBIN ON THE ISLAND OF WOLIN

Lubin is a small village on the south-western edge of the island of Wolin on the Szczecin Lagoon. The stronghold that was built there in the early Middle Ages had an important administrative role in the Duchy of West Pomerania. One of the first churches in Pomerania was built there when bishop Otto of Bamberg undertook his Christianization mission. In 1186 or 1187 Duke Bogusław I of Pomerania granted the Lubin stronghold, together with its church of

<sup>40</sup> R. Szczesiak, *Befestigte und unbefestigte niederadlige Herrnsitze...*, s. 385, przyp. 2.

St Nicholas and several nearby villages, to the chapter of the Kamień cathedral. The stronghold soon lost its position and in thirteenth-century sources it is referred to as just villa Lubin. Sixteenth-century sources indicate that the provost of the chapter has his seat there, located on a hill, probably where the stronghold used to be. Excavations carried out in that site in 2008–2011 revealed relics of two buildings dated to the late Middle Ages, which can be identified with this residence. The article discusses these finds, aiming to establish whether this identification is correct.

The Lubin stronghold lost its defensive function soon after it had been given to the Kamień chapter. The late Middle Ages, most probably the 14<sup>th</sup> or 15<sup>th</sup> c., brought major changes in the use of the hill plateau: two buildings were erected in the northern and southern part of the former stronghold. One of them was almost completely demolished, probably in the 19<sup>th</sup> c.; its only surviving part is a small fragment of the foundation built of fieldstones and Gothic bricks. The other one was also demolished but its cellars and foundations, made of stone and brick, have survived in a very good condition. This house was built on a square plan; it measured 4.00 × 3.80 m. On the northern side it had stairs leading to the cellar. The fill of the cellar contained fragments of architectural details (painted plaster, roof-tiles, bricks, glazed floor-tiles, window glass) and furnishings (glass vessels, pottery, stove-tiles).

The finds should be interpreted as the foundations of a country house built by the provost in the centre of the Lubin estate in the late Middle Ages. Its main part was a residential tower, modelled on castles in the nearby provinces of Mecklemburg and Brandenburg. The furnishings imply that the owner was very well-off. The tower was dismantled or destroyed in the 16<sup>th</sup> c., soon after the chapter lost the Lubin estate in 1579, and the area of the former stronghold ceased to be used for residential purposes.

Translated by  
*Izabela Szymańska*