

Rozdział III. *Historia badań archeologicznych grodziska w Surażu*

Hanna Olczak

Pierwsze informacje o zainteresowaniu archeologów grodziskiem w Surażu pochodzą z końca XIX w. W 1888 r. sondażowe badania wykopaliskowe prowadził tu rosyjski archeolog Nikołaj P. Awenarius, który w latach 1888–1890 na polecenie rosyjskiej Cesarskiej Komisji Archeologicznej rozkopał na terenie Podlasia kilkanaście stanowisk, głównie wczesnośredniowiecznych cmentarzysk. Na suraskim grodzisku odsłonił fundamenty budynku z okresu „litewsko-polskiego”, a wśród cegieł odkrył miedziany klucz, pochodzący jego zdaniem z XV–XVI w. Natomiast w fosie rosyjski badacz znalazł kamienny lub gliniany przęślik (Avenarius 1890, 33, przyp. 4; Bobrinskoj 1891, CCCXX; Jakimowicz 1924, 118, nr 78). Sądząc po lakoniczności informacji i niewielkiej liczbie pozyskanych zabytków, skala badań była niewielka.

W 1892 r. na potrzeby Grodzieńskiej Komisji Archeologicznej nauczyciel miejscowej szkoły ludowej wypełnił ankietę, w której podał informację o grodzisku, wykorzystaną następnie przez Fiodora W. Pokrowskiego w katalogu stanowisk guberni grodzieńskiej (Pokrowskij 1895, 68). Ponieważ notatka ta nieco różni się od opublikowanej wersji, warto przytoczyć jej tłumaczenie: „Na lewym brzegu rzeki Narwi, w prowincjonalnym m. Suraż, jest wzniesienie o kształcie ściętego stożka, którego wierzchołek z każdym rokiem coraz bardziej zapada się do środka. Wzniesienie to ma około osiem sążni wysokości i z trzech stron otoczone jest parowem, mającym kształt podkowy i wychodzącym swoimi końcami ku rzece. Według legendy w miejscu tym stał pokryty dachówką zamek króla Zygmunta I i jego żony, królowej Bony. Od zamku w stronę dawnego majątku Zawyki prowadzi podziemne przejście o długości czterech wiorst. Pod koniec lat osiemdziesiątych archeolog p. Awenarius rozkopywał górę i znalazł skorupy naczyń, gliniane kółka do wrzecion i inne” (Ankieta 1892).

W 1930 r. grodzisko stało się przedmiotem korespondencji między Magistratem Miasta Suraża, Starostwem Powiatowym w Białymstoku i Urzędem Wojewódzkim w Białymstoku. Jej powodem była notatka opublikowana w *Głosie Obywatela* z 22 maja 1930 r., wzmiankująca o niszczeniu zabytku wskutek pozyskiwania przez mieszkańców miasta gliny i piasku (*Głos Obywatela* 1930a, 3). W jej efekcie burmistrz Suraża zobowiązał się do zabezpieczenia obiektu, tłumacząc, że niewielkiemu zniszczeniu w wyniku prac budowlanych uległa jedynie jego zachodnia część, a poza tym pewne uszkodzenia spowodowane zostały przez deszcze¹. Przy okazji burmistrz tak pisał na temat grodziska: „Co się dotyczy historii wspomnianej góry, – Magistrat nie posiada żadnych dokumentów historycznych. Jedynie wśród miejscowej ludności słyszy się, że na górze tej stał ongiś warowny zamek, zniszczony prawdopodobnie

¹ Prace te mogły być związane z budową pod koniec lat 20. XX w. u zachodniej podstawy grodziska, na gruntach należących do miasta, drewnianego domu, który przekazano jednemu z mieszkańców Suraża (por. rozdz. I, ryc. I.19). Zabudowania te, znajdujące się pod adresem ul. Zamkowa 1, istniały do końca lat 90. XX w.

przez najazdy Jadźwingów lub Tatarów około X w. Góra leży tuż nad brzegiem rz. Narwi – na lewym jej brzegu, a charakter jej zupełnie wyraźnie wskazuje, że była podwaliną zamczyska, z którego dziś nie ma śladu” (Małecki 1930).

Sześć lat później, latem 1936 r., na suraskim grodzisku przeprowadzone zostały zakrojone na szeroką skalę badania wykopaliskowe (ryc. III.1; III.2). Okoliczności ich rozpoczęcia i dokładny przebieg nie są do końca jasne. Wydaje się, że inicjatywa podjęcia prac wyszła ze strony Aleksandra Stafińskiego, nauczyciela i kierownika szkoły powszechnej w Surażu (ryc. III.3)². Interesował się on historią miasta i zbierał wszelkie informacje na ten temat (Stafiński 1933b). Już w 1933 r. pisał w sprawie grodziska do Józefa Jodkowskiego, pełniącego obowiązki dyrektora Muzeum Państwowego w Grodnie: „Zwracamy się z uprzejmą prośbą o łaskawe zainteresowanie się znajdującymi się na terenie m. Suraża pow. białostockiego zabytkami t. zw. górą «Królowej Bony» i wykopaliskami (strzałki z łuków, kamień z półksiężycem). Nadmieniamy, iż wymieniona góra ze śladami murów stale zapada się, wskazując na ew. podziemia znajdujące się pod górą zamkową. Uważamy, że wskazany byłby przyjazd na miejsce w celu osobistego zbadania wymienionych miejsc” (Stafiński 1933a). W odpowiedzi Jodkowski informował, że wizytacja przedstawiciela muzeum możliwa będzie dopiero w następnym roku. Prosił też o zbieranie informacji na temat znalezisk z okolic Suraża oraz przesyłanie pozostających w rękach prywatnych zabytków do Grodna, w celu ustalenia ich chronologii (Jodkowski 1933). Kolejna wymiana korespondencji nastąpiła na wiosnę 1934 r., przy czym Jodkowski zobowiązał się przyjechać do Suraża na badania jeszcze w tym samym roku (Jodkowski 1934). Do wizyty tej prawdopodobnie nie doszło i sprawa została odłożona na dwa lata. W tym okresie Aleksander Stafiński przesłał do grodzieńskiego muzeum kilka przedmiotów krzemiennych i kamiennych (Kizûkevič, Pačobut 2005, 89, 91)³.

W projekt badań archeologicznych na grodzisku zaangażował się również białostocki oddział Polskiego Towarzystwa Turystyczno-Krajoznawczego (dalej cyt.: PTTK), którego Aleksander Stafiński był członkiem (Dziennik Białostocki 1936). Ówczesny Konserwator Zabytków i Sztuki na Okręg Warszawsko-Białostocki Józef Kluss zlecił przeprowadzenie wykopalisk Magistratowi w Surażu (Frankowski 1938). Na ich kierownika wyznaczono Józefa Jodkowskiego. Szczegóły powierzenia mu tej funkcji znane są z listu Jana Frankowskiego do Romana Jakimowicza, dyrektora Państwowego Muzeum Archeologicznego w Warszawie (dalej cyt.: PMA) (Frankowski 1938). Frankowski, radca wojewódzki i przewodniczący okręgu białostockiego PTTK, żywo interesował się archeologią – uczestniczył m.in. w rozkopywaniu grobu kultury amfor kulistych w Chojewie w pobliżu Brańska (Antoniewicz 1936/1937, 355). Angażował się też w ochronę lokalnych zabytków, w tym grodzisk w Surażu i Brańsku. Ze wspomnianego listu Frankowskiego do Jakimowicza można wywnioskować, że to on, w porozumieniu z tym ostatnim, namówił Jodkowskiego do objęcia kierownictwa nad badaniami w Surażu. Obaj panowie nie byli jednak dobrego zdania o Jodkowskim, a Jakimowicz negatywnie wypowiadał się na temat jakości jego pracy (Frankowski 1938). Niechęć ta była zresztą wzajemna – z korespondencji Jodkowskiego dowiadujemy się, że wpływał on na Frankowskiego, aby ten nie „sprowadzał” Jakimowicza do Suraża (Jodkowski 1936a).

² Na temat A. Stafińskiego por. m.in. Romaniuk 2005.

³ Jako datę wpływu tych zabytków podano rok 1935. Miejsce ich pochodzenia nie jest znane.

Badania na grodzisku trwały od 1 lipca do 21 lub 22 sierpnia 1936 r. (Stafiński 1936i). W początkowej fazie Józef Jodkowski nadzorował je osobiście, lecz prawdopodobnie już po kilku dniach wyjechał do Grodna, przekazując kierownictwo Aleksandrowi Stafińskiemu. Powodem wyjazdu Jodkowskiego były zapewne obowiązki związane z pełnieniem funkcji dyrektora muzeum oraz przygotowywaniem książki poświęconej świątyni na Kołozy w Grodnie (por. Stafiński 1936f; Śnieżko 2000, 38). Pierwszy list z informacjami o przebiegu wykopalisk Stafiński wysłał do Grodna 8 lipca 1936 r. (Stafiński 1936a), a zatem już wówczas prowadził badania samodzielnie. Po wyjeździe Jodkowskiego suraśki nauczyciel konsultował z nim sprawy wykopalisk telefonicznie i listownie – podawał informacje na temat odkrytych warstw i znalezisk, czasami ze szkicami tych ostatnich, prosił o rady na temat lokalizacji wykopów, informował o problemach finansowych⁴. Już po sędowaniu nadzoru nad badaniami na Stafińskiego dyrektor grodzieńskiego muzeum co najmniej raz, 13 sierpnia 1936 r., odwiedził Suraz.

W trakcie prac wykopaliskowych wytyczono 11 wykopów, które objęły prawdopodobnie obszar o powierzchni ok. 3 arów (por. rozdz. V.1). Na początku badań geodeta Wiktor Gałkiewicz wykonał pomiary wysokościowe grodziska i dwa przekroje (por. rozdz. V, ryc. V.1; V.2)⁵. Również na późniejszym etapie prac prowadzone były pomiary geodezyjne (Stafiński 1936b; Stafiński 1936c). Z korespondencji Józefa Jodkowskiego wynika także, że czynił on starania u 5 Pułku Lotniczego w Lidzie o wykonanie zdjęć lotniczych grodziska (Jodkowski 1936b). Uwieńczone one zostały zapewne sukcesem, o czym świadczy wzmianka zawarta w liście Aleksandra Stafińskiego do Grodna (Stafiński 1936c).

Podczas badań Aleksander Stafiński borykał się z poważnymi trudnościami finansowymi. W początkowej fazie wykopaliska finansował Fundusz Pracy, opłacając zatrudnienie kilku bezrobotnych osób (Dziennik Białostocki 1936), darczyńcą był też prawdopodobnie hrabia Franciszek Salezy Potocki z Rudki⁶. W liście do Jodkowskiego z 7 sierpnia 1936 r. Stafiński pisze, że starosta białostocki Karol Szagon obiecał dotację w wysokości 200 zł, przeznaczoną na dokończenie badań (Stafiński 1936d). Z informacji o planowanym wznowieniu prac 10 sierpnia 1936 r. można wysnuć wniosek, że zostały one przerwane w związku z brakiem funduszy. W kolejnych listach, z 20 sierpnia 1936 r. i 4 września 1936 r., Stafiński opisuje trudności związane z wyegzekwowaniem obiecannej kwoty i żali się, że dużą jej część pochłonęły koszty ubezpieczenia i Fundusz Pracy (Stafiński 1936e; Stafiński 1936h).

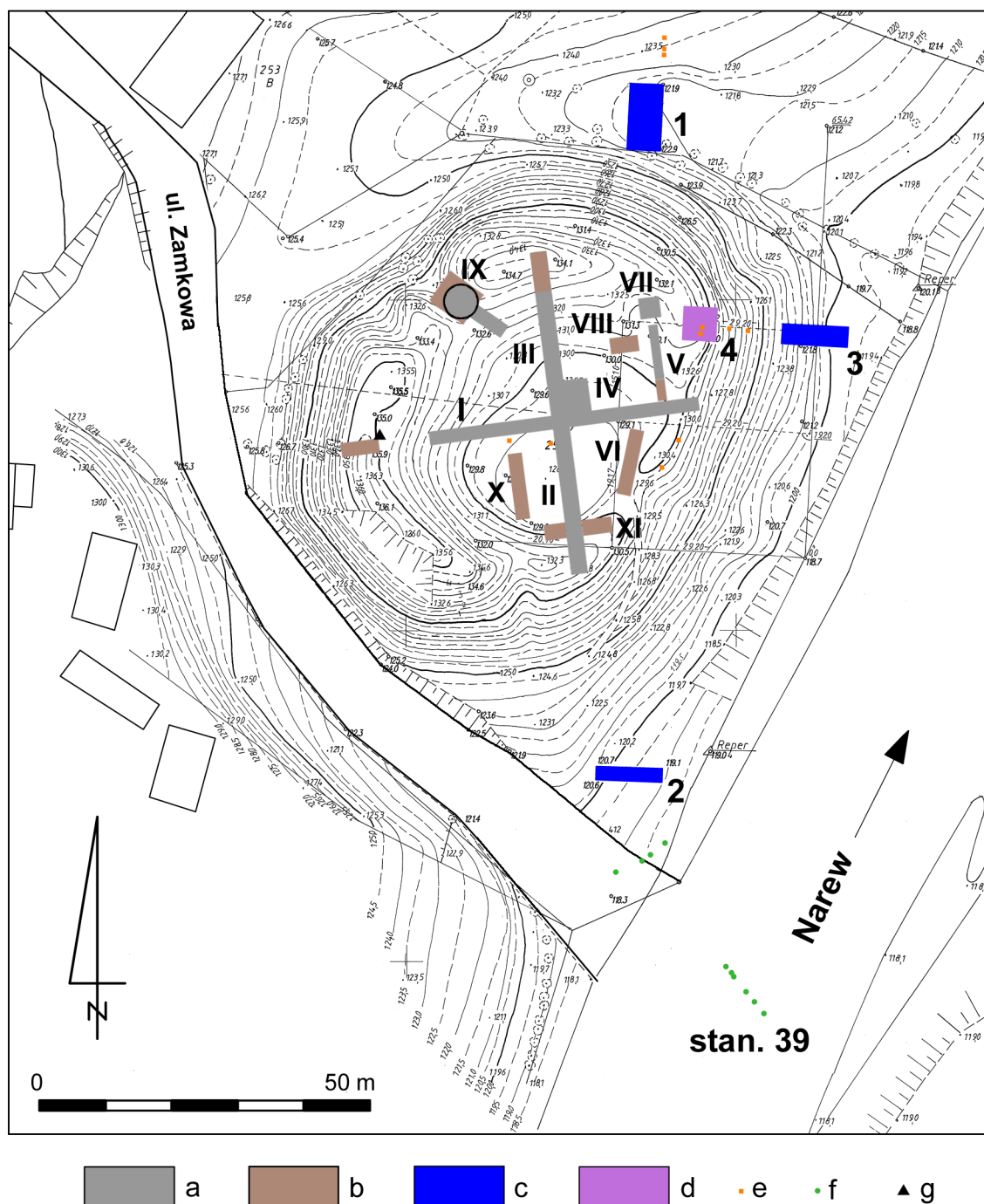
Po zakończeniu badań wykopy zostały zasypane, z wyjątkiem reliktów usytuowanej w północno-zachodniej części grodziska wieży, które postanowiono wyeksponować, zabezpieczając je drewnianym dachem. Istniały jednak trudności z pozyskaniem pieniędzy na ten cel (Stafiński 1936h). Drewno na zadaszenie miało zostać dostarczone przez miasto, lecz na pozostałe wydatki potrzebna była kwota kilkudziesięciu złotych. W liście Jana Frankowskiego do

⁴ W Dziale starodruków i rzadkich książek Państwowego Muzeum Historyczno-Archeologicznego w Grodnie (nr inw. 22088) przechowywana jest korespondencja A. Stafińskiego i J. Jodkowskiego, obejmująca okres od 8 lipca do 4 września 1936 r., a także listy A. Stafińskiego do dyrekcji grodzieńskiego muzeum z lat 1933 i 1937.

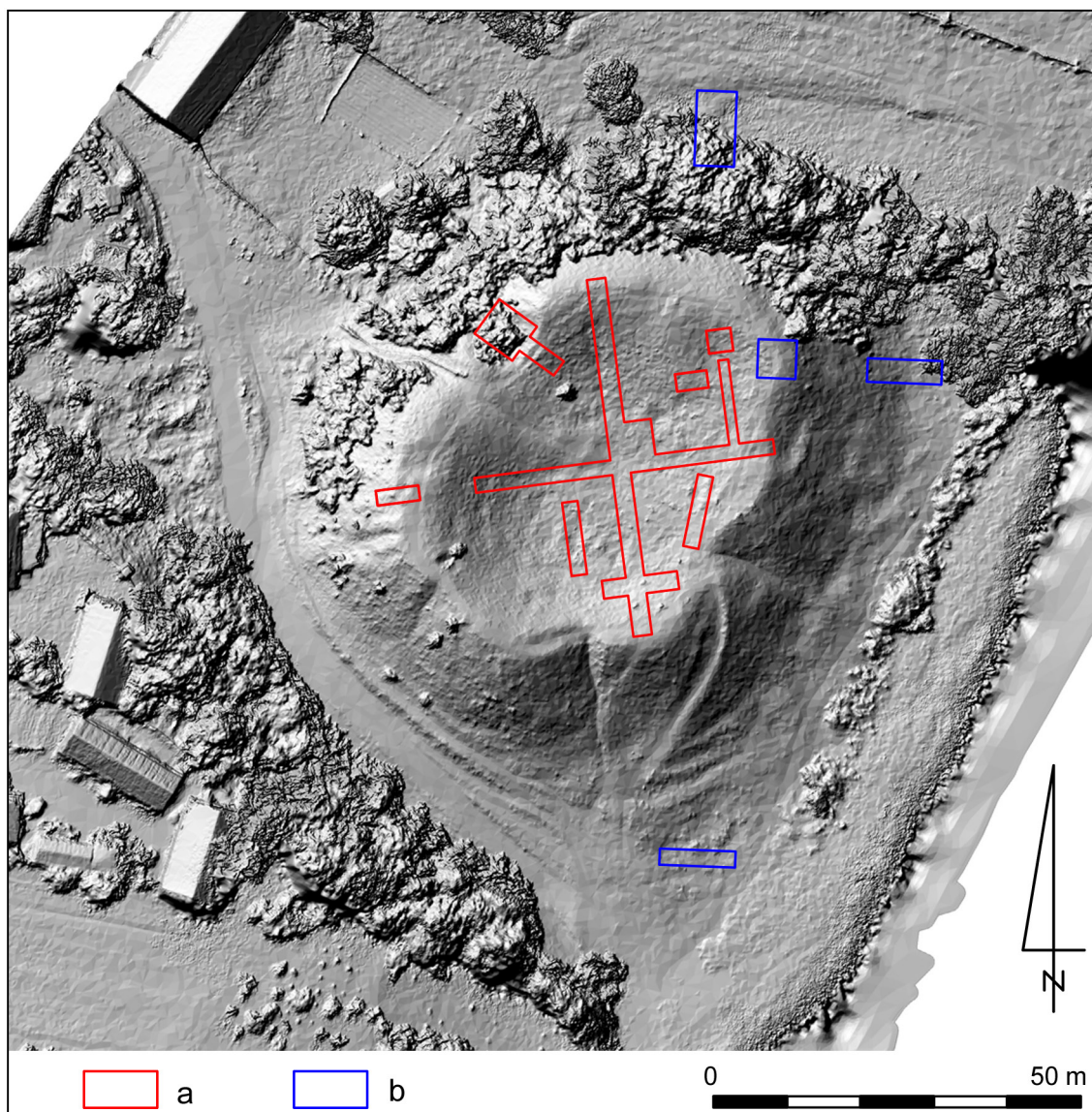
⁵ A. Stafiński podał nieprawidłowe imię Gałkiewicza (Wojciech), w rzeczywistości nosił on imiona Wiktor Bolesław. Za informację tę dziękuję panu W. Wróblowi.

⁶ Informacja przekazana przez pana W. Litwińczuka, kustosa Muzeum Archeologiczno-Etnograficznego w Suraziu (dalej cyt.: MAES).

Romana Jakimowicza z 1938 r. czytamy, że zadaszenie nie jest wystarczające, co powoduje, że cegły kruszeją, a ponadto „są rozciągane przez pastuchów i zwiedzających” (Frankowski 1938).



Ryc. III.1. Suraz, pow. białostocki, stan. 1. Plan warstwiczny grodziska: a – lokalizacja wykopów I–V, VII i IX z 1936 r. na podstawie planu przechowywanego w GDGAM (por. rozdz. V, ryc. V.3: 1); b – przybliżona lokalizacja wykopów VI, VIII, X i XI z 1936 r. na podstawie szkiców Aleksandra Stafińskiego znajdujących się w GDGAM i PMA (por. rozdz. V, ryc. V.3: 2, 3; V.4); c – wykopy z 2004 r.; d – wykop z 2013 r.; e – odwierty wykonane świdrem okienkowym; f – drewniane pale; g – państwowy punkt triangulacyjny z okresu międzywojennego (lokalizacja na podstawie planu geodezyjnego Suraza z 1920–1921 r., przechowywanego w Zakładzie Architektury Polskiej Politechniki Warszawskiej). Rys. J. Kurzynka, H. Olczak



Ryc. III.2. Suraż, pow. białostocki, stan. 1. Opracowanie fotogrametryczne grodziska z zaznaczonymi wykopami archeologicznymi: a – wykopy z 1936 r.; b – wykopy z 2004 i 2013 r. (numery wykopów znajdują się na rycinie III.1). Oprac. M. Bogacki, H. Olczak

Większość ciekawszych znalezisk z badań na grodzisku oraz wybór fragmentów glinianych naczyń i kafla piecowych przekazano do Muzeum Państwowego w Grodnie. Pierwszą część zabrał zapewne ze sobą Jodkowski, pozostałe zabytki były wysyłane przez Stafińskiego pocztą (Stafiński 1936e). Większość tych przedmiotów przetrwała II wojnę światową, jednak los niektórych, na przykład monet, nie jest znany. Część znalezisk przekazana została również do Muzeum Podlaskiego, utworzonego przez Franciszka Salezego Potockiego w Rudce koło Brańska, oraz przypuszczalnie do szkoły w Surażu (Frankowski 1938). Obecnego miejsca ich przechowywania nie udało się ustalić. Można przypuszczać, że zabytki zostały zniszczone lub rozproszone w trakcie działań wojennych.

Na podstawie dostępnych materiałów trudno wnioskować, jaki był sposób prowadzenia i stan dokumentacji z badań. W muzeum grodzieńskim, dokąd powinna ona trafić, zachowała się głównie korespondencja między Stafińskim i Jodkowskim. Ponadto w PMA przechowywane są trzy szkice wykonane przez Aleksandra Stafińskiego, przekazane przez nie-

go Romanowi Jakimowiczowi w 1938 r. (por. rozdz. V, ryc. V.4–6). Z pisma Stafińskiego do Konserwatora Zabytków i Sztuki na Okręg Warszawsko-Białostocki dowiadujemy się, że: „Poszczególne warstwy kulturowe były badane i oznaczane na przekrojach i zdjęciach fotograficznych” (Stafiński 1936i). W muzeum w Grodnie wykonano zdjęcia zabytków, których odbitki trafiły m.in. do Suraża. Autorem niektórych fotografii mógł być również Stafiński (Stafiński 1936h; Stafiński 1938). Wiadomo także, że Jodkowski napisał sprawozdanie z badań, zapewne z ich pierwszego etapu (Stafiński 1936b). Losy tej dokumentacji nie są znane. W 1937 r., z powodu ostrej krytyki sposobu prowadzenia badań w Grodnie, Józef Jodkowski przestał być dyrektorem tamtejszego muzeum i przeniósł się do Warszawy, przez co stracił dostęp do części zgromadzonych przez siebie materiałów i zabytków (Śnieżko 2000, 42 n.). W 1947 r. skierował on pismo do Komisji Pomocy Pracownikom Kultury i Sztuki, w którym zwrócił się o pomoc finansową, mającą umożliwić mu opracowanie i publikację będących w jego posiadaniu źródeł. Z zawartego w nim zdania: „Posiadam też materiały do grodziska w Surażu (powiat białostocki) [...]” wynika, że Jodkowski dysponował przynajmniej częścią dokumentacji z badań na grodzisku (Śnieżko 2000, 49). Być może znajdowała się ona wśród dokumentów, które po wojnie przywiozła mu z Grodna siostra (Śnieżko 2000, 48)⁷.



Ryc. III.3. Aleksander Stafiński w latach 60. XX w. Zdjęcie podarowane Władysławowi Litwińczukowi (zbiory MAES)

Aleksander Stafiński zamierzał kontynuować badania na grodzisku w 1937 r. Już 8 grudnia 1936 r. wysłał pismo w tej sprawie do Konserwatora Zabytków i Sztuki na Okręg Warszawsko-Białostocki. Zamieścił w nim krótką charakterystykę odkryć z poprzedniego roku i planów na przyszły sezon: „Projekty na rok 1937: Na jednym odcinku grodziska zbadać dokładnie najgłębsze warstwy humusu, w celu zebrania materiału stwierdzającego czas powstania grodziska, jak również zbadać czy ekspansja Warego-ruska, a następnie najazd Tatarów objęły gród Suraski” (Stafiński 1936i). Jego starania poparł zarząd białostockiego oddziału PTTK (Kazimirowski 1937). Decyzja o udzieleniu zgody na badania miała zapaść po planowanej na wczesną wiosnę następnego roku wizycie konserwatora zabytków w Surażu (Kieszkowski 1937). Nie wiemy, czy do niej doszło, w każdym razie w czerwcu 1937 r. Stafiński zwrócił się powtórnie z prośbą o zgodę na badania (Stafiński 1937a). Zapewne jednak jej nie uzyskał, gdyż wykopaliska nie były kontynuowane⁸.

⁷ Do materiałów tych nie udało się dotrzeć. Zbiór J. Jodkowskiego przechowywany w Archiwum Akt Dawnych w Warszawie (nr 459) nie zawiera żadnych dokumentów dotyczących Suraża.

⁸ W literaturze przedmiotu znaleźć można nieprawdziwą informację o dwóch sezonach badań na grodzisku (por. m.in. Jaskanis 1975b, 483; Maciejczuk 1995a, 9).

W 1937 r. ukazała się książka Aleksandra Stafińskiego *Z przeszłości Suraża* (Stafiński 1937b). Pomocą w jej wydaniu służył autorowi m.in. Jan Frankowski. Praca poświęcona była głównie nowożytnej historii miasta, natomiast badania na grodzisku zostały zaledwie wspomniane, ze wzmianką, że szczegółowe opracowanie ich wyników przygotowane zostanie przez Józefa Jodkowskiego.

Aleksander Stafiński zbierał również informacje o historii i archeologii innych miejsc znajdujących się w Surażu i sąsiednich wsiach, zaznaczając znaleziska na wykonanych przez siebie szkicach (ryc. III.4). W poszukiwaniach tych pomagał mu miejscowy rolnik Władysław Litwińczuk (ryc. III.5). Jego zainteresowania archeologią zaczęły się prawdopodobnie w 1936 r., kiedy to podczas orki na jednym ze swoich pól, znajdującym się w uroczysku Zapopławskie, odkrył kamienne narzędzia (Stafiński 1936g; Maciejczuk 1995a, 92–94; Pawlata 2008, 102–104). Znalezisko to rozbudziło w Litwińczuku wieloletnią pasję kolekcjonerską. O ile pozwalały na to prace polowe, pomagał on Stafińskiemu w wykopaliskach, uczestnicząc m.in. w badaniach na grodzisku. Po II wojnie światowej, gdy Aleksander Stafiński przeniósł się do Szczecinka, Władysław Litwińczuk prowadził poszukiwania na terenie Suraża samodzielnie. Jego szczególne zainteresowanie budziła Góra Królowej Bony i jej okolice, zwłaszcza pobliski brzeg Narwi. Na powierzchni grodziska znajdował m.in. żelazne groty, natomiast z rzeki co pewien czas wyląwiał podobno zachowane w całości naczynia (Litwińczuk 1952; Maciejczuk 1995b, 95; Pawlata 2008, 105–107; Karczewski 2008, karty MAES-50 i MAES-68). Z wielkim zaangażowaniem bronił grodziska przed wybieraniem ziemi na prace budowlane, zawiadamiając o tym m.in. służby konserwatorskie. Znalezione na Górze Królowej Bony przedmioty Władysław Litwińczuk przekazywał do Muzeum Okręgowego w Białymstoku, ale też zasilał nimi własną kolekcję. Na początku lat. 60. XX w. oficjalnie powstało Społeczne Muzeum Archeologiczne w Surażu (obecnie Muzeum Archeologiczno-Etnograficzne w Surażu). Władysław Litwińczuk gromadził w nim nie tylko zabytki archeologiczne, ale też etnograficzne i okazy geologiczne. W prowadzeniu muzeum, porządkowaniu zbiorów i pracach konserwatorskich pomagał mu jego syn Wiktor, który od śmierci ojca (1992 r.) opiekuje się zbiorami⁹.

W latach powojennych suraskie grodzisko długo nie wzbudzało zainteresowania archeologów. W 1954 r. w poszukiwaniu źródeł do historii pogranicza polsko-rusko-jaćwieskiego krótki rekonesans w Surażu i okolicach odbył Aleksander Kamiński, wspierany przez żonę Janinę (Kamiński 1956b, 135–139). Przeprowadzili oni badania powierzchniowe na terenie grodziska i osady przygródowej, skąd zebrali nieliczny materiał zabytkowy, głównie fragmenty ceramiki naczyniowej. Opierając się na podobieństwie nazwy miejscowości do nazw występujących na obszarze Słowiańszczyzny wschodniej, Kamiński sformułował tezę o ruskiej genezie grodu (Kamiński 1956b, 138 n.), która na wiele dziesięcioleci weszła do obiegu naukowego (por. m.in. Tyszkiewicz 1974, 165, 191 n.; Pacuski 2019, 16, 24 n.).

Prace wykopaliskowe na grodzisku wznowiono dopiero w 2004 r., w związku z realizacją grantu KBN *Pogranicze wschodnio- i zachodniosłowiańskie* (Krasnodębski 2004; Krasnodębski 2006, 68 n.). Prowadzili je pracownicy Instytut Archeologii i Etnologii PAN w Warszawie (dalej cyt.: IAE PAN), pod kierunkiem Dariusza Krasnodębskiego. U podstawy grodziska od

⁹ W przypadku niektórych przedmiotów przechowywanych w MAES trudno obecnie ustalić, czy rzeczywiście pochodzą z grodziska, czy też z jego okolicy lub innych stanowisk usytuowanych na obszarze Suraża. Oprócz Władysława i Wiktora Litwińczuków również inne osoby znajdowały na terenie obiektu różne przedmioty, na przykład monety (Chomicki 1966; zbiory PMA).

strony północnej, północno-wschodniej i południowo-wschodniej wytyczono trzy wykopy (1–3), o łącznej powierzchni 1 ara¹⁰ (ryc. III.1; III.2; III.6–8). Na terenie majdanu oraz na nasypie wału i w północnej części fosy wykonano również serię odwiertów świdrem okienkowym (ryc. III.1; por. Kwiatkowski, Stepaniuk 2004). W związku z tym samym projektem zadokumentowano też rzędy drewnianych pali, znajdujące się w korycie i na brzegu Narwi (stan. 39, ryc. III.1), z których pobrano próby do analiz dendrochronologicznych (Ważny 2004; Koperkiewicz, Szulta 2011).

Badania grodziska kontynuowane były latem 2013 r., jako część projektu *Suraż i Liškiava – średniowieczne ośrodki władzy na pograniczu Korony Królestwa Polskiego i Wielkiego Księstwa Litewskiego*. Wykop 4, o wymiarach 5 × 5 m, wytyczono na szczycie nasypu wału, w północno-wschodniej części grodziska, na przedłużeniu sondażu 3 z 2004 r. (ryc. III.1; III.2; III.9; III.10). Wybór tego miejsca był podyktowany wynikami wykonanych w 2004 r. odwiertów. Badania wykazały obecność wielofazowych konstrukcji obronnych, datowanych prawdopodobnie od 1. połowy XI do końca XVI w. W tym samym roku wykonano także prospekcję magnetyczną majdanu i umocnień. Badania nieinwazyjne kontynuowano w 2015 r., kiedy to na grodzisku i we wschodniej części osady przygródowej przeprowadzono rozpoznanie geofizyczne metodą tomografii elektrooporowej (por. rozdz. IV).

W 2. połowie XX i na początku XXI w. kilkakrotnie prowadzono też badania na terenie sąsiadującego z grodem cmentarzyska i osady przygródowej (ryc. III.11). Do ważnego odkrycia doszło tu w 1969 r., kiedy to podczas kopania wkopu pod fundamenty domu przy ul. Rynek Kościelny 15 natknięto się na kamienną płytę grobową z wyrytym znakiem krzyża. Badania wykopaliskowe z lat 1970–1971, kierowane przez Krystynę Bieńkowską z Muzeum Okręgowego w Białymstoku, przyniosły odsłonięcie cmentarzyska szkieletowego, użytkowanego głównie w XII–XIII w., a także reliktyw osadniczych datowanych od wczesnego średniowiecza do okresu nowożytnego (Bieńkowska 1995; Bieńkowska 2005a; Bieńkowska 2015; Olczak, Krasnodębski, Bieńkowska 2019, 83–90). W związku z budową kanalizacji w latach 2001–2002 Podlasko-Mazurska Pracownia Archeologiczna prowadziła na terenie miasta nadzór archeologiczny (Karczewska, Karczewski 2002; Karczewski 2003, 260–266). W jego trakcie na ul. Mostowej natrafiono na późnośredniowieczno-nowożytny cmentarz, znajdujący się przy dawnej cerkwi św. Spasa (stan. 31), znany już z przypadkowych odkryć w okresie międzywojennym (Głos Obywatela 1930b, 2; Krasnodębski, Olczak 2014, 187). Jesienią 2001 r. i wiosną 2002 r. odbyły się ratownicze badania wykopaliskowe, które objęły ul. Mostową (w strefie ochrony konserwatorskiej) – stan. 31 i 125 oraz ul. Rynek Kościelny – stan. 2 i 7, przeprowadzone przez IAE PAN w Warszawie. W ich wyniku rozpoznano część osady średniowiecznej i nowożytnego miasta, odkrywając także niewielki fragment wczesnośredniowiecznej nekropoli i pozostałości osadnictwa z okresu wpływów rzymskich (Krasnodębski 2002; Krasnodębski, Olczak 2014). Równocześnie z pracami wykopaliskowymi prowadzono nadzory archeologiczne na ul. Zakościelnej, kierowane przez Krystynę Bieńkowską, których wyniki pozwoliły na określenie zasięgu osady średniowiecznej na południe od rynku (dokumentacja w MPB). Działania te było kontynuowane przez IAE PAN w 2018 r., kiedy to z powodu inwestycji *Rewitalizacja Rynku Kościelnego* konieczne było przeprowadzenie ratowniczych badań wykopaliskowych, które objęły prawie 80% powierzchni rynku (Krasnodębski, Mizerka 2018).

¹⁰ Wykop 1 o wymiarach 10 × 5 m, wykop 2 – 10 × 2 m i wykop 3 – 10 × 3 m.



Ryc. III.6. Suraż, pow. białostocki, stan. 1. Dokumentacja profili w północno-zachodniej części wykopu 1 podczas badań w 2004 r. Fot. D. Krasnodębski



Ryc. III.7. Suraż, pow. białostocki, stan. 1. Prace w wykopie 2 w 2004 r. (widok od zachodu). Fot. D. Krasnodębski



Ryc. III.8. Suraż, pow. białostocki, stan. 1. Prace w wykopie 3 w 2004 r. (widok od wschodu). Fot. D. Krasnodębski



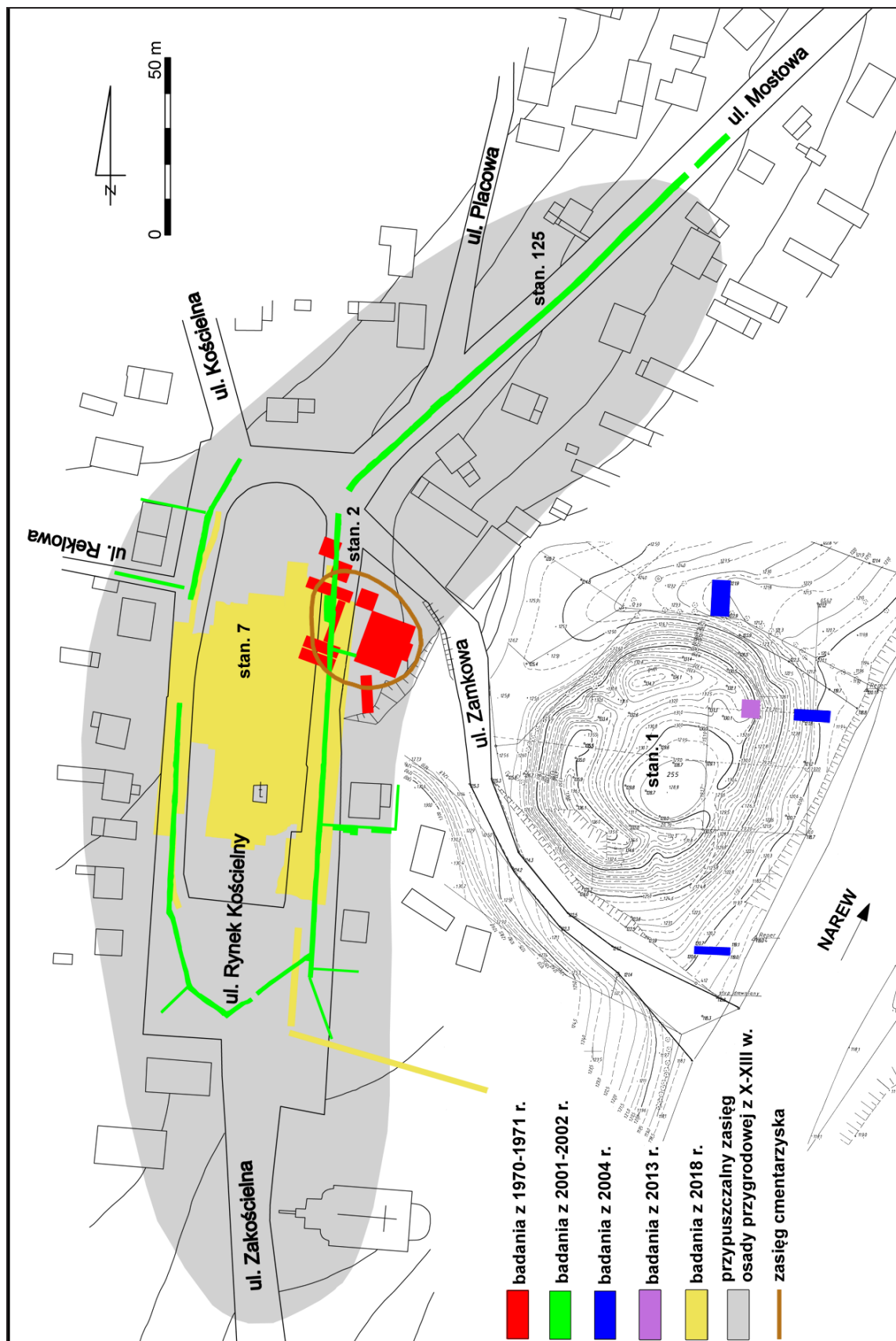
Ryc. III.9. Suraż, pow. białostocki, stan. 1. Początek badań w wykopie 4 w 2013 r. (widok od północnego zachodu). Fot. D. Krasnodębski



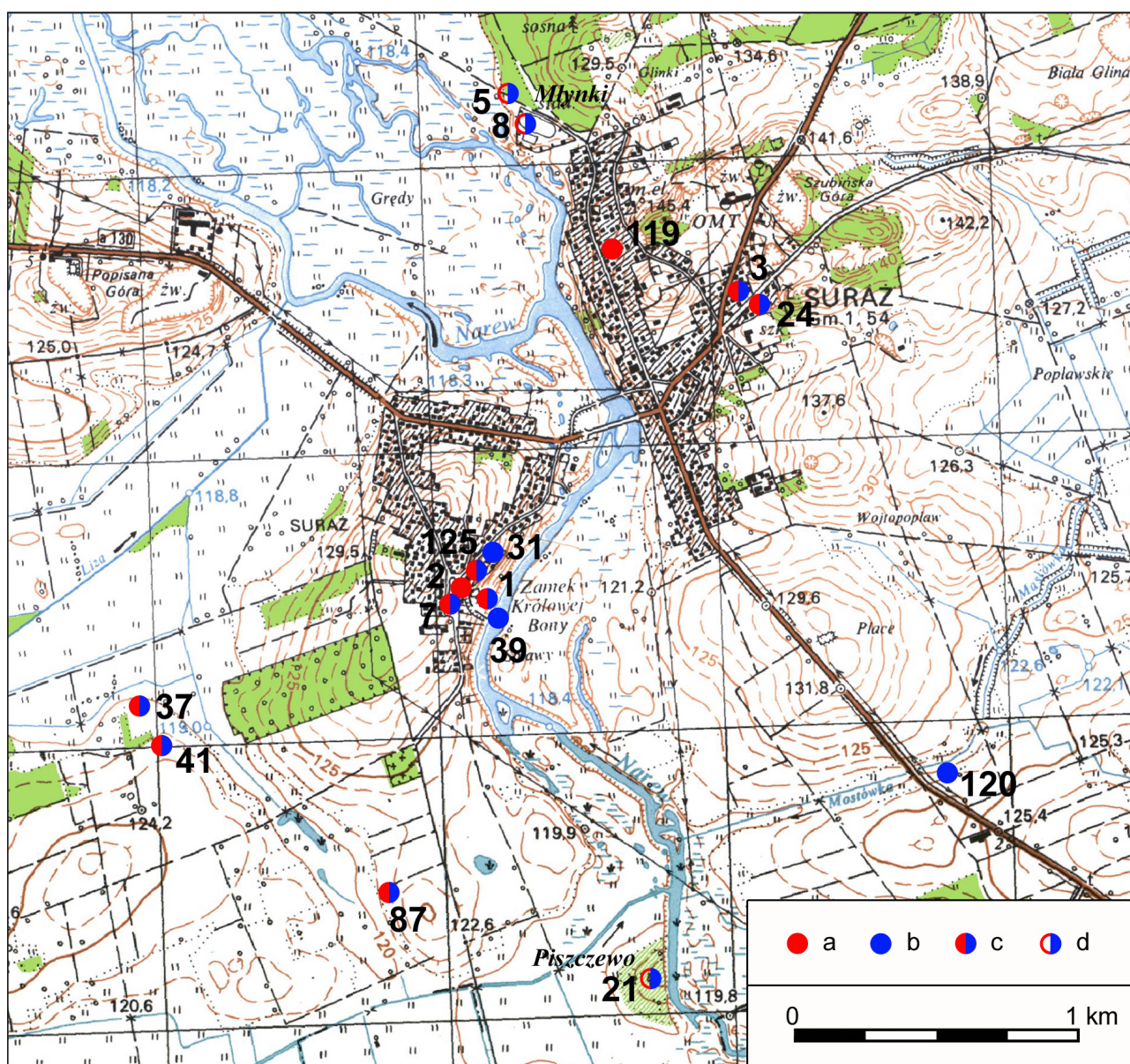
Ryc. III.10. Suraż, pow. białostocki, stan. 1. Prace w wykopie 4 w 2013 r. przy eksploracji warstw wczesnośredniowiecznych. Fot. D. Krasnodębski

Badania wykopaliskowe, które ujawniły relikty osadnictwa średniowiecznego lub wczesnonowożytnego, prowadzono również w kilku innych miejscach Suraża (ryc. III.12)¹¹. W 1967 r. na położonym w prawobrzeżnej części miasta stanowisku 24 przypadkowo natknięto się na domniemany kurhan, w literaturze przedmiotu określany niekiedy jako wczesnośredniowieczny, oraz stwierdzono pozostałości osadnictwa z okresu wczesno- i późnośredniowiecznego oraz nowożytnego (Karczewski 1995, 23; Maciejczuk 1995a, 21; Pawłata 2008, 135 n. oraz archiwum MPB,teczka S/541). Datowane na podobny okres struktury odkryto także podczas badań na zlokalizowanej w pobliżu osadzie kultury łużyckiej, stan. 3, prowadzonych w latach 1966–1967 i 1988–1990 (Głosik 1969; Pawłata 1992; Pawłata 1993; Pawłata 1994). W latach 60. i 70. XX w. przeprowadzono niewielkie badania sondażowe na terenie położonego na północ od miasta uroczyska Młynki (stan. 5 i 8, por. Gumiński 1979, 2; Maciejczuk 1995a, 13; Pawłata 2008, 121–124, 130 oraz archiwum MPB,teczki S/104 i S/107). Niezwykle istotne dla poznania historii regionu było odkrycie w 1992 r. przy ul. 11-go Listopada (stan. 119) fragmentu ziemianki z materiałami datowanymi na starszą fazę wczesnego średniowiecza (Karczewski 1995; Maciejczuk 1995a, 13 n.; Karczewski 1996; Maciejczuk 1997). W latach 1998–2000, w związku z budową gazociągu jamalskiego, rozpoznano osadę późnośredniowieczną na stanowisku 120 (Gołębniak, Trzeciecki 1998), zarejestrowano też ślady osadnictwa średniowiecznego w kilku innych miejscach (stan. 37, 41 i 87, por. Maciejczuk 2000; Olczak, Krasnodębski 2018, 160 n.). W 2014 r. przeprowadzono badania w uroczysku Piszewo (Suraż, stan. 21), gdzie odsłonięto m.in. pozostałości budynków o charakterze rezydencjonalno-sakralnym, datowanych na XVI–XVII w. (Krasnodębski, Olczak 2016a).

¹¹ W tekście ograniczono się do skrótowego omówienia badań wykopaliskowych prowadzonych na stanowiskach średniowiecznych znajdujących się na terenie Suraża. Przegląd całości rozpoznania archeologicznego tego obszaru znaleźć można w: Maciejczuk 1995a, 9–14; Olczak 2015a.



Ryc. III.11. Surazh, pow. białostocki. Zasięg badań wykopaliskowych prowadzonych po II wojnie światowej na grodzisku (stan. 1), osadzie przyrodowej (stan. 2) i cmentarzysku (stan. 2). Rys. J. Kurzynka, H. Olczak



Ryc. III.12. Suraż, pow. białostocki. Lokalizacja stanowisk archeologicznych wspomnianych w rozdziale, datowanych na: a – wczesne średniowiecze; b – późne średniowiecze lub początek okresu nowożytnego; c – wczesne średniowiecze oraz późne średniowiecze lub początek okresu nowożytnego; d – prawdopodobnie wczesne średniowiecze oraz późne średniowiecze lub początek okresu nowożytnego (na podkładzie mapy topograficznej 245.34, arkusz Łapy, źródło: GUGiK). Oprac. H. Olczak, Z. Tragarz

Chapter III. The history of archaeological research of the stronghold in Suraż

Hanna Olczak

Summary

The first excavations at the stronghold in Suraż were conducted in 1888 by Nikolai P. Avenarius. He discovered the foundations of a building from the “Lithuanian-Polish period” and found a “copper key” and a stone or clay spindle whorl. Judging by the laconic nature of the information and the small number of found artefacts, the scale of this research was small.

In 1936, extensive excavations were conducted at the stronghold, led by Józef Jodkowski, director of the State Museum in Grodno. Excavations were carried out under the actual supervision of Aleksander Stafiński, a teacher from the school in Suraż.

During the excavations, 11 trenches were laid out, which probably covered an area of about 300 m² (Figs. III.1; III.2). The exact location and dimensions of some of the trenches are not known, because the documentation has not been preserved. Most of the more interesting artefacts and a selection of fragments of clay vessels and tiles were passed to the State Museum in Grodno. The results of the research were not published, and a brief mention of them was only in the book by Stafiński *Z przeszłości Suraza* (Stafiński 1937b).

Aleksander Stafiński also collected information on the history and archaeology of other places in Suraz and neighbouring villages with the help of a local farmer, Władysław Litwińczuk. At the beginning of the 1960s, the Archaeological and Ethnographic Museum in Suraz was officially established. It gathers not only archaeological artefacts, but also ethnographic and geological specimens.

In 1954, Aleksander Kamiński, supported by his wife, Janina, conducted surface survey on the stronghold in Suraz. The excavations resumed in 2004. They were conducted by employees of the Institute of Archaeology and Ethnology of the Polish Academy of Sciences in Warsaw under the supervision of Dariusz Krasnodębski. Three test excavations with a total area of 100 m² were laid out at the base of the stronghold on the northern, north-eastern and south-eastern sides. Rows of wooden posts, located in the riverbed and on the bank of the Narew River (site No. 39) were also documented. Samples for dendrochronological analyses were taken from them.

Excavations were continued in 2013 in connection with the project *Suraz and Liškiava – medieval centres of power on the border of the Crown of the Kingdom of Poland and the Grand Duchy of Lithuania*. A trench measuring 5 × 5 m was laid out at the top of the rampart, in the north-eastern part of the stronghold. In the same year, a magnetic prospection of the fairground and fortifications was also made. Non-invasive research was continued in 2015, when a geophysical reconnaissance by electrofusion tomography was carried out on the stronghold and the eastern part of the settlement.

